



**รายงานการเฝ้าระวังติดตามสถานการณ์น้ำและความช่วยเหลือ
ศูนย์ปฏิบัติการทรัพยากรธรรมชาติและสิ่งแวดล้อม (ด้านทรัพยากรน้ำ)
กระทรวงทรัพยากรธรรมชาติและสิ่งแวดล้อม**

ศูนย์ป้องกันวิกฤติน้ำ กรมทรัพยากรน้ำ

โทรศัพท์ ๐ ๒๒๗๑ ๖๐๐๐ ต่อ ๖๔๔๕ โทรสาร ๐ ๒๒๗๘ ๖๖๒๙ www.dwr.go.th IDLine: mekhalawoc Email: mekhala@dwr.mail.go.th

ศูนย์เทคโนโลยีสารสนเทศทรัพยากรน้ำบาดาล กรมทรัพยากรน้ำบาดาล

โทรศัพท์ ๐ ๒๖๖๖ ๗๐๙๐ โทรสาร ๐ ๒๖๖๖ ๗๑๐๐ www.dgr.go.th Email: itcenter@dgr.mail.go.th

สำนักงานนโยบายและแผนทรัพยากรธรรมชาติและสิ่งแวดล้อม

โทรศัพท์ ๐ ๒๒๖๕๖๕๐๐ www.onep.go.th Email: webmaster@onep.go.th

กรมทรัพยากรธรณี

โทรศัพท์ ๐ ๒๖๒๑๙๕๐๐ www.dmr.go.th Email: webmaster@dmr.mail.go.th

รายงานฉบับที่ ๑๓๓/๒๕๖๕

เวลา ๐๘.๐๐ น.

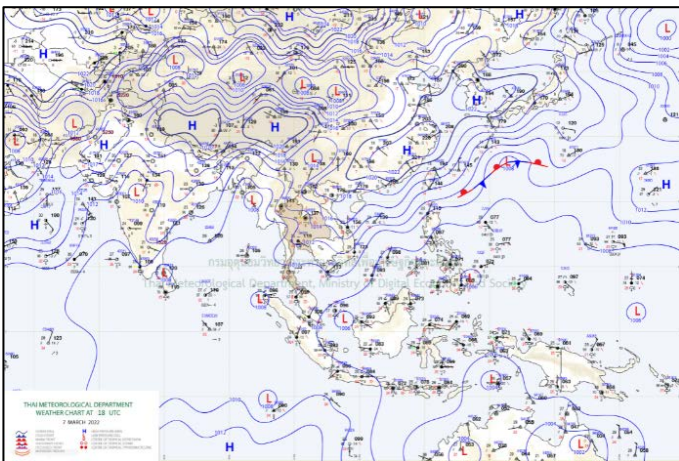
วันที่ ๘ มีนาคม ๒๕๖๕

เรียน รมว.ทส. เลขานุการ รมว.ทส. ที่ปรึกษา รมว.ทส. ปกท.ทส. รอง ปกท.ทส. อทน. อทบ. และหน่วยงานที่เกี่ยวข้อง

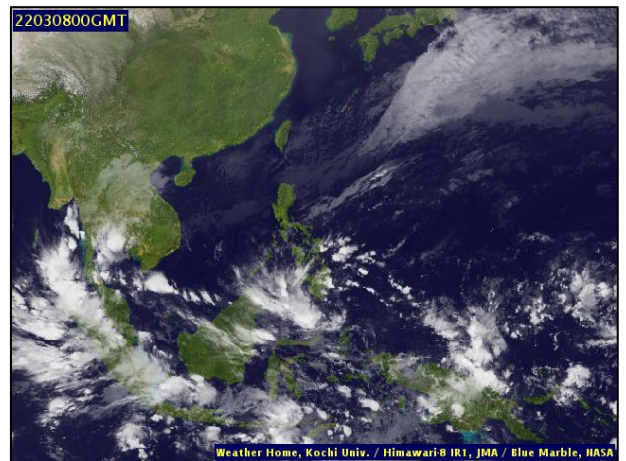
๑. สภาวะอากาศ เวลา ๐๖.๐๐ น. (กรมอุตุนิยมวิทยา)

พยากรณ์อากาศ ๒๔ ชั่วโมงข้างหน้า บริเวณภาคเหนือ ภาคตะวันออกเฉียงเหนือ ภาคกลาง รวมทั้งกรุงเทพมหานครและปริมณฑล และภาคใต้ตอนบน จะมีพายุฤดูร้อนเกิดขึ้น โดยมีลักษณะของพายุฝนฟ้าคะนอง ลมกระโชกแรง รวมถึงมีฟ้าผ่าเกิดขึ้นได้บางพื้นที่ ทั้งนี้เนื่องจากบริเวณความกดอากาศสูงหรือมวลอากาศเย็นกำลังปานกลางจากประเทศจีนแผ่ลงมาปกคลุมประเทศไทยตอนบน ในขณะที่บริเวณประเทศไทยตอนบนมีอากาศร้อน ขอให้ประชาชนในบริเวณดังกล่าวระวังอันตรายจากพายุฝนฟ้าคะนองและลมกระโชกแรง รวมถึงมีฟ้าผ่าที่จะเกิดขึ้น โดยหลีกเลี่ยงการอยู่ในที่โล่งแจ้ง ใต้ต้นไม้ใหญ่ สิ่งปลูกสร้างและป้ายโฆษณาที่ไม่แข็งแรง สำหรับเกษตรกรควรเตรียมการป้องกันและระวังความเสียหายที่จะเกิดต่อผลผลิตทางการเกษตรไว้ด้วย

สำหรับลมตะวันออกเฉียงใต้ที่พัดปกคลุมอ่าวไทยและภาคใต้มีกำลังแรงขึ้น ทำให้ภาคใต้มีฝนเพิ่มขึ้น โดยมีตกหนักบางแห่ง

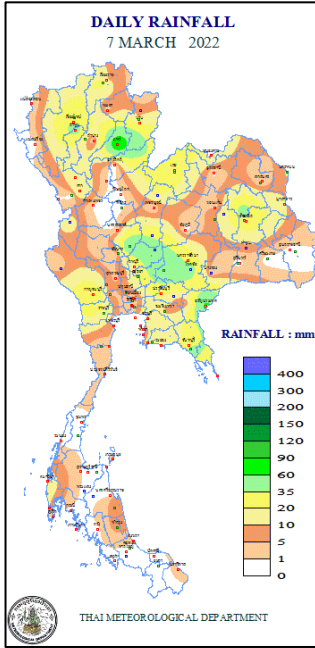


แผนที่อากาศ วันที่ ๘ มี.ค. ๒๕๖๕ เวลา ๐๑.๐๐ น.



ภาพถ่ายดาวเทียม วันที่ ๘ มี.ค. ๒๕๖๕ เวลา ๐๗.๐๐ น.

๒. ปริมาณฝนสะสม ณ เวลา ๐๗.๐๐น.(เมื่อวาน) - ๐๗.๐๐ น.(วันนี้) (กรมอุตุนิยมวิทยา)



จุดตรวจวัด	ปริมาณฝน (มม.)
จ.สระแก้ว (อรัญประเทศ)	๖๗.๔
จ.นครนายก	๖๕.๖
จ.อุทัยธานี	๖๐.๑
จ.นครสวรรค์ (ตากฟ้า สกษ.)	๕๗.๘
จ.นครราชสีมา (ปากช่อง สกษ.)	๕๖.๑
จ.ลำพูน	๔๔.๙
จ.จันทบุรี (พลิว สกษ.)	๔๓.๒

๓. ปริมาณฝนสะสมของพื้นที่ลาดเชิงเขา ๑๒ ชม. ที่ผ่านมา (กรมทรัพยากรน้ำ)

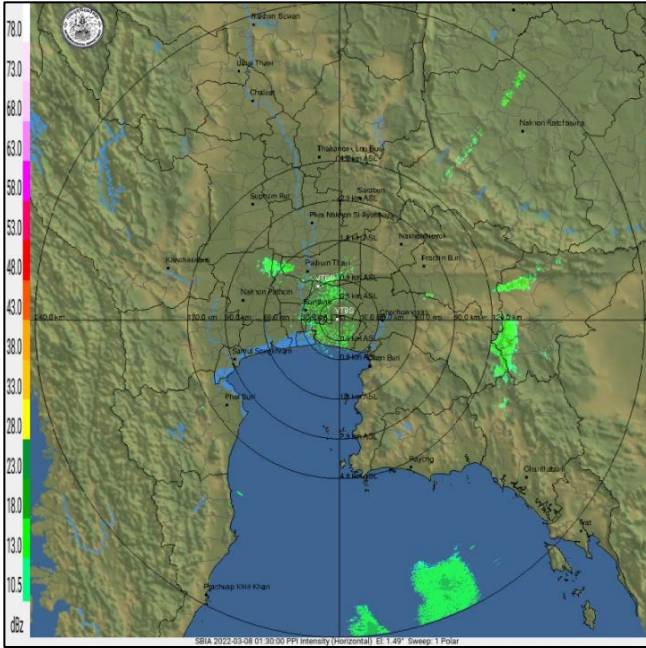
รหัสสถานี	จุดตรวจวัด	ปริมาณฝน (มม./๑๒ ชม.)
STN๐๕๗๓	บ้านหนองปลา ต.ท่าหิน อ.สวี จ.ชุมพร	๑๖๔.๕
STN๐๙๒๙	บ้านเด่นวันน้ำทิพย์ ต.เชียงทอง อ.วังเจ้า จ.ตาก	๑๒๗.๕
STN๐๓๕๕	บ้านน้ำจันทร์ ต.หนองจิว อ.วังสะพุง จ.เลย	๑๑๒.๕
STN๑๕๒๗	บ้านห้วยขวาก ต.บ่อเกลือเหนือ อ.บ่อเกลือ จ.น่าน	๙๒.๐
STN๐๒๙๔	บ้านท่าข้าม ต.วังนกแอ่น อ.วังทอง จ.พิษณุโลก	๘๖.๕
STN๑๐๐๓	บ้านด่าน ต.บ้านด่าน อ.อรัญประเทศ จ.สระแก้ว	๘๓.๕
STN๑๕๘๑	บ้านหนองขาหย่าง ต.คลองตะเกรา อ.ท่าตะเียบ จ.ฉะเชิงเทรา	๘๒.๐
STN๐๙๖๓	บ้านผางาม ต.ปวนผู อ.หนองหิน จ.เลย	๗๙.๕
STN๐๓๒๐	บ้านโป่งป่าติว ต.กกตู๋ อ.เมืองเลย จ.เลย	๗๗.๐
STN๐๐๑๓	บ้านห้วยสลัก ต.ป่าแดด อ.แม่สรวย จ.เชียงราย	๗๕.๐

๔. ค่าความชื้นในดิน (กรมทรัพยากรน้ำ/คณะกรรมการแม่ข่าย)

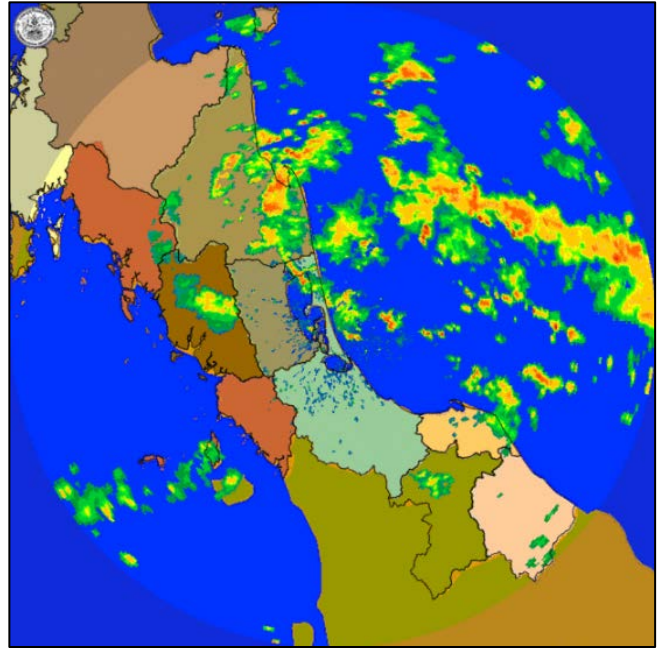
ภูมิภาค	ความชื้นในดิน [-] ๑ ก.พ. ๖๕	ความชื้นในดิน [-] ๒๔ ก.พ. ๖๕	แนวโน้ม
เหนือ	๐-๒๐	๐-๒๐	ทรงตัว
กลาง	๒๐-๔๐	๒๐-๔๐	ทรงตัว
ตะวันออกเฉียงเหนือ	๒๐-๔๐	๒๐-๔๐	ทรงตัว
ตะวันออก	๒๐-๔๐	๒๐-๔๐	ทรงตัว
ตะวันตก	๒๐-๔๐	๒๐-๔๐	ทรงตัว
ใต้	๔๐-๖๐	๔๐-๖๐	ทรงตัว

หมายเหตุ : ความชื้นในดิน ๐ หมายถึง ดินที่แห้งสนิท และ ๑๐๐ หมายถึง ดินที่อิ่มน้ำ

๕. เรดาร์ตรวจอากาศ ณ วันที่ ๘ มีนาคม ๒๕๖๕ (กรมอุตุนิยมวิทยา)



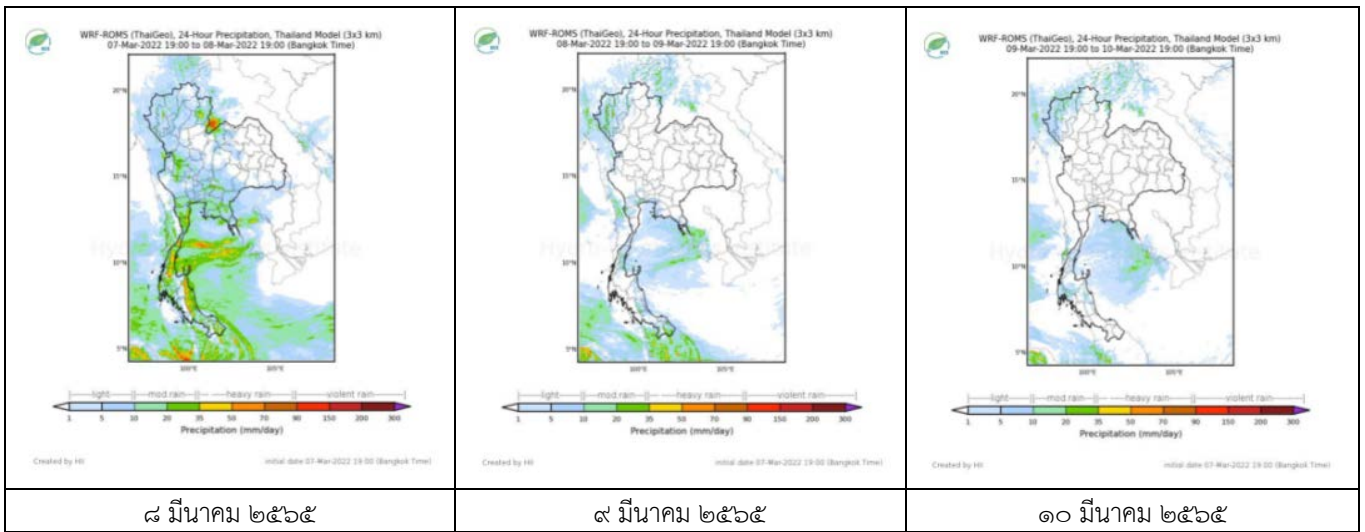
สถานีสุวรรณภูมิ เวลา ๐๘.๓๐ น.



สถานีสีทิงพระ จ.สงขลา เวลา ๐๘.๔๕ น.

จากเรดาร์ตรวจอากาศพบว่ามีกลุ่มเมฆฝนปกคลุมบริเวณภาคเหนือ กลาง ตะวันออก และตะวันออกเฉียงเหนือ ของประเทศไทย

๖. แผนภาพคาดการณ์ฝนล่วงหน้า ๓ วัน (สถาบันสารสนเทศทรัพยากรน้ำ (องค์การมหาชน))



๗. สถานการณ์น้ำในแหล่งเก็บกักน้ำ ณ วันที่ ๗ มีนาคม ๒๕๖๕ (กรมชลประทาน กรมทรัพยากรน้ำ และสทนช.)

๗.๑ ปริมาณน้ำในอ่างฯ ๔๗,๒๔๒ ล้าน ลบ.ม. คิดเป็นร้อยละ ๖๗ (ปริมาณน้ำใช้การได้ ๒๓,๖๘๙ ล้าน ลบ.ม. คิดเป็นร้อยละ ๕๐) ปริมาณน้ำในอ่างฯ เทียบกับปี ๒๕๖๔ (๓๗,๗๕๐ ล้าน ลบ.ม. คิดเป็นร้อยละ ๕๓) มากกว่าปี ๒๕๖๔ จำนวน ๙,๔๙๑ ล้าน ลบ.ม. ปริมาณน้ำไหลลงอ่างฯ จำนวน ๓๒.๓๑๑ ล้าน ลบ.ม. ปริมาณน้ำระบาย จำนวน ๑๒๓.๑๖ ล้าน ลบ.ม. สามารถรับน้ำได้อีก ๒๓,๖๘๕ ล้าน ลบ.ม.

อ่างเก็บน้ำ	ความจุที่ รณก. (ล้าน ลบ.ม.)	ปริมาตร น้ำในอ่าง		ปริมาตร น้ำใช้การได้		ปริมาตร น้ำไหลลงอ่าง		ปริมาตร น้ำระบาย		ปริมาตรน้ำ รับได้อีก (ล้าน ม. ^๓) (ความจุที่ รณก.- ปริมาตรน้ำปัจจุบัน)
		ปริมาตร (ล้าน ม. ^๓)	% น้ำเก็บ กัก	ปริมาตร (ล้าน ม. ^๓)	% น้ำใช้ การ	วันนี้ (ล้าน ม. ^๓)	เมื่อวาน (ล้าน ม. ^๓)	วันนี้ (ล้าน ม. ^๓)	เมื่อวาน (ล้าน ม. ^๓)	
๑.ภูมิพล	๑๓,๕๖๒	๖,๖๕๔	๔๙	๒,๘๕๔	๓๐	๐.๐๐	๐.๔๗	๒๔.๐๐	๒๔.๐๐	๖,๘๐๘
๒.สิริกิติ์	๙,๕๑๐	๔,๐๗๓	๔๓	๑,๒๒๓	๑๘	๒.๘๘	๒.๘๘	๗.๐๐	๗.๐๑	๕,๔๓๗

๓.จุฬาราชมนตรี	๑๖๔	๑๑๘	๗๒	๘๑	๖๓	๐.๓๕	๐.๓๕	๐.๕๒	๐.๕๒	๔๖
๔.อุบลรัตน์	๒,๔๓๑	๑,๔๔๙	๖๐	๘๖๘	๔๗	๑.๗๓	๑.๖๗	๘.๗๔	๘.๗๑	๙๘๒
๕.ลำปาง	๑,๙๘๐	๙๑๔	๔๖	๘๑๔	๔๓	๐.๐๐	๐.๐๐	๔.๓๗	๔.๓๙	๑,๐๖๖
๖.สิรินธร	๑,๙๖๖	๑,๔๑๑	๗๒	๕๘๐	๕๑	๐.๐๒	๐.๐๐	๓.๐๘	๓.๐๕	๕๕๕
๗.ป่าสักชลสิทธิ์	๙๖๐	๕๕๙	๕๘	๕๕๖	๕๘	๑.๓๙	๐.๐๐	๓.๕๒	๓.๔๖	๔๐๑
๘.ศรีนครินทร์	๑๗,๗๔๕	๑๕,๗๙๘	๘๙	๕,๕๓๓	๗๔	๓.๓๕	๖.๖๙	๑๕.๐๖	๑๕.๐๙	๑,๙๔๗
๙.วีรลวงกรณ	๘,๘๖๐	๖,๖๘๑	๗๕	๓,๖๖๙	๖๓	๔.๗๙	๐.๐๐	๒๐.๐๐	๑๙.๙๖	๒,๑๗๙
๑๐.ขุนด่านปราการชล	๒๒๔	๑๒๓	๕๕	๑๑๘	๕๔	๐.๐๒	๐.๐๒	๑.๖๗	๑.๗๒	๑๐๑
๑๑.รัชชประภา	๕,๖๓๙	๓,๙๕๕	๗๐	๒,๖๐๓	๖๑	๓.๐๑	๓.๐๘	๘.๒๔	๑๕.๖๑	๑,๖๘๔
๑๒.บางกลาง	๑,๔๕๔	๑,๓๒๙	๙๑	๑,๐๕๒	๘๙	๗.๕๐	๖.๗๘	๕.๗๕	๓.๙๙	๑๒๕

๗.๒ อ่างเก็บน้ำขนาดกลาง ๔๑๒ แห่ง มีปริมาณน้ำ ๓,๖๖๓ ล้าน ลบ.ม. (๗๑%) ปริมาณน้ำใช้การ ๓,๒๖๘ ล้าน ลบ.ม. (๖๙%)

๗.๓ แหล่งน้ำในพื้นที่นอกเขตชลประทาน ๑๐๒,๐๙๙ แห่ง มีปริมาณน้ำรวม ๕,๙๑๓ ล้าน ลบ.ม. (๖๙%)

๗.๔ อ่างเก็บน้ำขนาดกลางนอกเขตชลประทาน ๖๕ แห่ง ภายใต้การดูแลของกรมทรัพยากรน้ำปริมาณน้ำปัจจุบัน ๑๗๑.๖๗ ล้านลบ.ม. (๗๓%)

ภูมิภาค	จำนวน (แห่ง)	ปริมาณรวม (ล้าน ลบ.ม.)	ปริมาณน้ำ (ล้าน ลบ.ม.)							
			เดือน						ปัจจุบัน	
			ส.ค. ๖๔	ก.ย. ๖๔	ต.ค. ๖๔	พ.ย. ๖๔	ธ.ค. ๖๔	ม.ค. ๖๕	๒๘ ก.พ ๖๕	ร้อยละ
เหนือ	๑๗,๒๔๙	๑,๑๐๓	๓๕๐.๙๔	๓๙๔.๓๗	๔๒๓.๔๖	๗๙๙.๖๗	๘๐๙.๑๖	๗๙๓.๗๘	๖๙๓.๓๗	๗๐
ตะวันออกเฉียงเหนือ	๕๔,๕๕๗	๓,๕๖๔	๒,๑๕๐.๓๖	๒,๒๓๕.๕๕	๒,๑๔๖.๔๑	๓,๙๖๖.๖๕	๓,๗๘๐.๐๗	๓,๔๒๐.๐๓	๒,๘๑๔.๒๙	๖๒
กลาง	๑๖,๓๖๗	๑,๑๓๗	๖๐๙.๗๔	๗๒๓.๖๘	๖๙๐.๗๓	๑,๕๒๐.๓๒	๑,๕๒๕.๖๘	๑,๓๙๙.๙๐	๑,๑๘๐.๑๑	๗๒
ตะวันออก	๗,๘๐๔	๖๓๕	๔๗๙.๖๕	๕๔๐.๔๐	๖๒๕.๔๘	๙๙๙.๕๖	๑,๐๑๐.๖๗	๙๑๗.๓๔	๗๖๑.๐๘	๗๓
ตะวันตก	๒,๕๐๖	๗๑๑	๙๖.๓๔	๙๔.๔๓	๙๑.๙๗	๑๕๖.๗๐	๑๘๗.๘๗	๑๗๘.๐๘	๑๖๒.๕๔	๘๗
ใต้	๓,๖๒๖	๑,๓๑๙	๒๐๐.๙๕	๑๙๕.๒๒	๑๘๘.๕๘	๑๙๙.๒๐	๒๓๙.๑๓	๒๙๕.๒๓	๓๐๑.๙๒	๘๗
รวม	๑๐๒,๐๙๙.๐๐	๘,๔๗๐	๓,๘๘๗.๙๙	๔,๑๘๓.๖๕	๔,๑๖๖.๖๓	๗,๖๔๒.๑๐	๗,๕๕๒.๕๙	๗,๐๐๔.๓๖	๕,๙๑๓.๓๒	๖๙

๘. สถานการณ์น้ำในประเทศ ณ วันที่ ๕ - ๘ มีนาคม ๒๕๖๕ (กรมชลประทาน)

สถานี	แม่น้ำ	อำเภอ	จังหวัด	ระดับตลิ่ง (ม.รทก.)	ระดับน้ำ (ม.รทก.)				แนวโน้ม	เปรียบเทียบระดับตลิ่ง
					เสาร์	อาทิตย์	จันทร์	อังคาร		
					๕ มี.ค.	๖ มี.ค.	๗ มี.ค.	๘ มี.ค.		
P.๑	ปิง	เมือง	เชียงใหม่	๓.๗๐	๑.๑๕	๑.๔๙	๑.๔๙	๑.๓๙	ลดลง	- ๒.๓๑
W.๑C	วัง	เมือง	ลำปาง	๕.๒๐	-๐.๕๔	-๐.๕๓	-๐.๕๔	-๐.๕๐	เพิ่มขึ้น	- ๕.๗๐
Y.๑๖	ยม	บางระกำ	พิษณุโลก	๗.๓๐	๐.๐๖	๑.๒๔	๐.๐๖	๐.๐๖	ทรงตัว	- ๗.๒๔
N.๗A	น่าน	เมือง	พิจิตร	๙.๘๗	๑.๒๕	๑.๑๘	๑.๒๗	๑.๒๔	ลดลง	- ๘.๖๓
C.๒	เจ้าพระยา	เมือง	นครสวรรค์	๒๖.๒๐	๑๗.๓๔	๑๗.๔๗	๑๗.๖๙	๑๗.๕๕	ลดลง	- ๘.๖๕
C.๑๓	เจ้าพระยา	สรรพยา	ชัยนาท	๑๖.๓๔	๕.๔๔	๕.๔๔	๕.๔๔	๕.๔๔	ทรงตัว	- ๑๐.๙๐
M.๖A	มูล	สตึก	บุรีรัมย์	๖.๐๐	๐.๑๖	๐.๑๖	๐.๑๕	๐.๑๖	เพิ่มขึ้น	- ๕.๘๔
M.๗	มูล	เมือง	อุบลราชธานี	๗.๐๐	๒.๙๗	๒.๙๑	๒.๘๖	๒.๘๖	ทรงตัว	- ๔.๑๔
M.๑๙๑	ลำตะคอง	เมือง	นครราชสีมา	๓.๕๐	๑.๗๘	๑.๗๕	๑.๖๙	๑.๗๘	เพิ่มขึ้น	- ๑.๗๒
M.๖๙	ลำเซบก	ตระการพืชผล	อุบลราชธานี	๗.๓๐	๔.๒๐	๔.๑๘	๔.๑๖	๔.๑๒	ลดลง	- ๓.๑๘
X.๖๔	คลองท่าแซะ	ท่าแซะ	ชุมพร	๑๗.๑๓	๘.๓๑	๘.๐๐	๘.๐๐	๗.๙๙	ลดลง	- ๙.๑๔
X.๑๔๙	คลองกลาย	นบพิตำ	นครศรีธรรมราช	๓๓.๙๖	๒๙.๑๒	๒๙.๑๐	๒๙.๐๘	๒๙.๐๕	ลดลง	- ๔.๙๑
X.๒๗๔	แม่น้ำโก-ลก	แว้ง	นราธิวาส	๒๔.๑๘	๑๙.๕๙	๑๙.๔๙	๑๙.๓๗	๑๙.๒๗	ลดลง	- ๔.๙๑
X.๓๗A	แม่น้ำตาปี	พระแสง	สุราษฎร์ธานี	๑๑.๗๐	๕.๖๑	๕.๖๐	๕.๔๘	๕.๓๙	ลดลง	- ๖.๓๑

*** ยังไม่ได้รับรายงาน

๙. สถานการณ์น้ำในพื้นที่ลุ่มน้ำโขง ณ วันที่ ๘ มีนาคม ๒๕๖๕ (คณะกรรมการแม่น้ำโขง)

สถานี	ระดับ อ้างอิง (ม.รทก.)	ระดับ ตลิ่ง (ม.)	ระดับน้ำ (ม.)					เปรียบเทียบ ระดับ ตลิ่ง (ม.)	ผลต่างของระดับน้ำ (ม.)		แนวโน้ม
			๔ มี.ค.	๕ มี.ค.	๖ มี.ค.	๗ มี.ค.	๘ มี.ค.		๓ วัน ย้อนหลัง	๕ วัน ย้อนหลัง	
อ.เชียงแสน จ.เชียงราย	๓๕๗.๑๑๐	๑๒.๘๐	๒.๔๐	๒.๖๒	๒.๗๗	๒.๙๑	๓.๐๕	-๙.๗๕	๐.๒๘	๐.๖๕	เพิ่มขึ้น
อ.เชียงคาน จ.เลย	๑๙๔.๑๑๘	๑๖.๐๐	๔.๓๑	๔.๑๒	๔.๑๐	๔.๓๔	๔.๙๑	-๑๑.๐๙	๐.๘๑	๐.๖๐	เพิ่มขึ้น
อ.เมือง จ.หนองคาย	๑๕๓.๖๔๘	๑๒.๒๐	๑.๗๒	๑.๕๖	๑.๔๓	๑.๓๓	๑.๔๓	-๑๐.๗๗	๐.๐๐	-๐.๒๙	เพิ่มขึ้น
อ.เมือง จ.นครพนม	๑๓๒.๖๘๐	๑๒.๐๐	๑.๓๗	๑.๔๑	๑.๔๗	๑.๔๗	๑.๕๑	-๑๐.๕๙	๐.๐๔	๐.๑๔	เพิ่มขึ้น
อ.เมือง จ.มุกดาหาร	๑๒๔.๒๑๙	๑๒.๕๐	๑.๘๖	๑.๘๖	๑.๙๑	๑.๙๕	๑.๙๖	-๑๐.๕๔	๐.๐๕	๐.๑๐	เพิ่มขึ้น
อ.โขงเจียม จ.อุบลราชธานี	๘๙.๐๓๐	๑๔.๕๐	๒.๑๖	๒.๑๖	๒.๑๘	๒.๒๐	๒.๒๒	-๑๒.๒๘	๐.๐๔	๐.๐๖	เพิ่มขึ้น

*** ไม่มีสถานการณ์

๑๐. สถานการณ์เตือนภัย Early Warning ณ วันที่ ๘ มีนาคม ๒๕๖๕ (กรมทรัพยากรน้ำ)

การแจ้งเตือน	สถานี	การแจ้งเตือน	ช่วงเวลา
เตือนสีแดง (อพยพ)	-	-	-
เตือนสีเหลือง (เตือนภัย)	-	-	-
เตือนสีเขียว (เฝ้าระวัง)	-	-	-

***ไม่มีสถานการณ์

๑๑. พื้นที่ติดตามและเฝ้าระวังสถานการณ์ธรณีพิบัติภัย ณ วันที่ ๘ มีนาคม ๒๕๖๕ (กรมทรัพยากรธรณี)

เนื่องจากในพื้นที่เสี่ยงดินถล่มมีฝนตกต่อเนื่องบริเวณ โดยเฉพาะในบริเวณภาคเหนือ จังหวัดน่าน ศูนย์ปฏิบัติการธรณีพิบัติภัยจึงได้ทำการเฝ้าระวังและติดตามสถานการณ์ธรณีพิบัติภัยดินถล่มและน้ำป่าไหลหลากเป็นพิเศษ และจะทำการแจ้งอาสาสมัครเครือข่ายในพื้นที่เสี่ยงภัยต่อไป

๑๒. เหตุการณ์วิกฤตน้ำปัจจุบัน ณ วันที่ ๘ มีนาคม ๒๕๖๕ [เวลา ๑๕.๐๐ น.(เมื่อวาน) - ๐๘.๐๐ น. (วันนี้)]

ไม่มีสถานการณ์

๑๓. สถานการณ์ภาวะน้ำท่วม และสถานการณ์ฝนแล้ง/ฝนทิ้งช่วง ณ วันที่ ๘ มีนาคม ๒๕๖๕ (ปก.)

ไม่มีสถานการณ์

๑๔. การคาดหมายลักษณะอากาศ ๗ วันข้างหน้า (ระหว่างวันที่ ๗ - ๑๓ มีนาคม ๒๕๖๕)

ในช่วงวันที่ ๗ - ๘ มี.ค. ๖๕ บริเวณความกดอากาศสูงหรือมวลอากาศเย็นกำลังปานกลางจากประเทศจีนจะแผ่ลงมาปกคลุมประเทศไทยตอนบน และทะเลจีนใต้ ในขณะที่บริเวณประเทศไทยตอนบนมีอากาศร้อน ลักษณะเช่นนี้ทำให้บริเวณดังกล่าวจะมีพายุฤดูร้อนเกิดขึ้น โดยมีลักษณะของพายุฝนฟ้าคะนอง ลมกระโชกแรง และลูกเห็บตกบางพื้นที่ สำหรับลมตะวันออกที่พัดปกคลุมอ่าวไทยและภาคใต้มีกำลังแรงขึ้น ประกอบกับหย่อมความกดอากาศต่ำปกคลุมบริเวณเกาะสุมาตรา ทำให้ภาคใต้มีฝนตกหนักบางแห่ง

ส่วนในช่วงวันที่ ๙ - ๑๓ มี.ค. ๖๕ ความกดอากาศต่ำเนื่องจากความร้อนปกคลุมประเทศไทยตอนบน ลักษณะเช่นนี้ทำให้บริเวณดังกล่าวมีอากาศร้อน กับมีฟ้าหลัวในตอนกลางวัน สำหรับลมตะวันออกที่พัดปกคลุมอ่าวไทยและภาคใต้จะมีกำลังอ่อนลง ทำให้ภาคใต้มีฝนลดลง

๑๕. ความช่วยเหลือภัยแล้งสะสมของกรมทรัพยากรน้ำ

ความช่วยเหลือในพื้นที่ประสบปัญหาภัยแล้ง ตั้งแต่วันที่ ๑ ตุลาคม ๒๕๖๔ - ๗ มีนาคม ๒๕๖๕

หน่วยงาน	จังหวัด	ปริมาณการ สูบน้ำ (ลบ.ม.)	ปริมาณการ แจกจ่ายน้ำ สะอาด (ลิตร)	น้ำดื่มบรรจุ ขวด (ขวด)	ประโยชน์ที่ได้รับ		
					อุปโภค-บริโภค		พื้นที่เกษตร
					ครัวเรือน	ประชากร	(ไร่)
ภาค ๑	ลำปาง	-	๙๕๗,๖๒๔	๕,๕๔๐	๑๖๗,๕๗๘	๔๔๗,๔๕๒	-
	เชียงใหม่	-	๘๗,๐๒๔	๖๐๐	๒๑,๒๐๑	๘๗,๖๗๕	-
	แม่ฮ่องสอน	-	๘๘,๒๑๘	-	๙,๒๔๘	๖๐,๙๘๖	-
	เชียงราย	-	๒๖๔,๐๓๖	-	๕๖,๔๗๑	๑๗๔,๔๗๗	-
	กำแพงเพชร	-	๘๗,๐๘๘	-	๔๔,๑๒๕	๑๗๙,๓๑๐	-
ภาค ๒	นครสวรรค์	๑,๓๘๖,๗๒๐	๓๖,๐๐๐	-	๔๗๔	๑,๖๐๐	๑,๙๐๐
	เพชรบูรณ์	๒๑๗,๐๘๐	-	-	๔๗๗	-	๘๐๐
ภาค ๓	อุดรธานี	๒,๖๖๓,๗๐๐	๑๐๘,๐๐๐	-	๒,๑๖๕	๘,๙๙๙	๑,๒๗๐
	สกลนคร	๗๗๖,๒๐๐	-	-	๑๓๕	๑๓๕	๖,๕๐๐
ภาค ๔	ขอนแก่น	๑,๐๙๗,๖๘๐	-	-	๑,๖๘๘	๖,๔๕๔	-
	มหาสารคาม	๑๙๐,๖๘๐	-	-	๘๕๓	๒,๗๘๒	-
ภาค ๕	นครราชสีมา	๙๕๓,๐๐๐	-	-	๓,๒๖๘	๑๒,๕๗๒	๔,๘๐๐
ภาค ๖	ปราจีนบุรี	๑,๕๙๘,๔๐๐	-	-	๕๐	๒๕๐	๑,๕๘๐
	จันทบุรี	๒,๔๕๑,๖๐๐	-	-	๓,๒๘๗	๗,๗๑๖	๕,๑๒๒
	สระแก้ว	๙๑,๒๐๐	-	-	-	-	-
ภาค ๘	นครศรีธรรมราช	๓๘๘,๘๐๐	-	-	๑,๑๑๕	๓,๓๕๔	๘,๕๕๐
	ยะลา	๒๒๘,๔๒๐	-	-	๖๕๐	๒,๕๐๐	๑,๕๐๐
ภาค ๙	น่าน	-	๑๘,๓๕๐	-	-	๙๕	-
	อุดรดิตถ์	-	๑๔๖,๐๐๐	-	๑,๒๖๙	๔,๓๗๐	-
	พิษณุโลก	-	-	๓,๖๒๔	-	๑,๖๙๐	-
	สุโขทัย	-	-	๖๒๐	-	๑๒๐	-
	แพร่	๑,๘๑๗,๘๖๐	-	-	๑,๑๖๐	๓,๑๑๐	๗,๕๐๐
ภาค ๑๐	สุราษฎร์ธานี	๓๑๐,๔๐๐	๒๑๐,๐๐๐	-	๑๑๕	๕๓๐	๓,๑๐๐
ภาค ๑๑	อำนาจเจริญ	๑๒๒,๔๐๐	-	-	๒,๑๙๓	๖,๓๒๐	๕๐
	อุบลราชธานี	๕๑,๒๐๐	-	-	๘๖๑	๓,๔๐๐	๒๐
	๒๕ จังหวัด	๑๔,๓๔๕,๓๔๐	๒,๐๐๒,๓๔๐	๑๐,๓๘๔	๓๑๘,๓๘๓	๑,๐๑๕,๘๙๗	๔๒,๖๙๒

จึงเรียนมาเพื่อโปรดทราบ

นายภาดล ถาวรกฤชรัตน์
อธิบดีกรมทรัพยากรน้ำ
ประธานคณะทำงานศูนย์ปฏิบัติการ
ทรัพยากรธรรมชาติและสิ่งแวดล้อม
(ด้านทรัพยากรน้ำ)