



รายงานการเฝ้าระวังติดตามสถานการณ์น้ำ ๒๔ ชั่วโมง

ศูนย์ป้องกันวิกฤติน้ำ กรมทรัพยากรน้ำ กระทรวงทรัพยากรธรรมชาติและสิ่งแวดล้อม
โทรศัพท์ ๐ ๒๒๙๘ ๖๖๓๑ โทรสาร ๐ ๒๒๙๘ ๖๖๒๙ <http://www.dwr.go.th>

รายงานฉบับที่ ๑๒๘/๒๕๕๙

เวลา ๐๘.๐๐ น.

วันที่ ๗ มีนาคม ๒๕๕๙

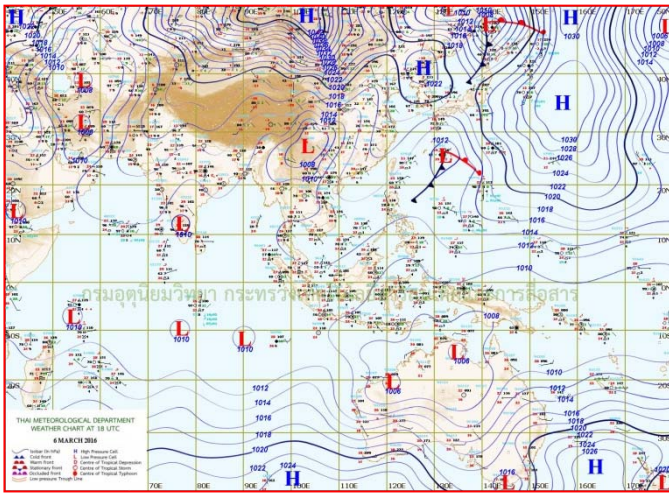
เรื่อง รายงานการเฝ้าระวังติดตามสถานการณ์น้ำ ๒๔ ชั่วโมง

เรียน รว.ทส. เลขานุการ รว.ทส. ปท.ทส. รอง ปท.ทส. อท. รอง อท. และหน่วยงานที่เกี่ยวข้อง

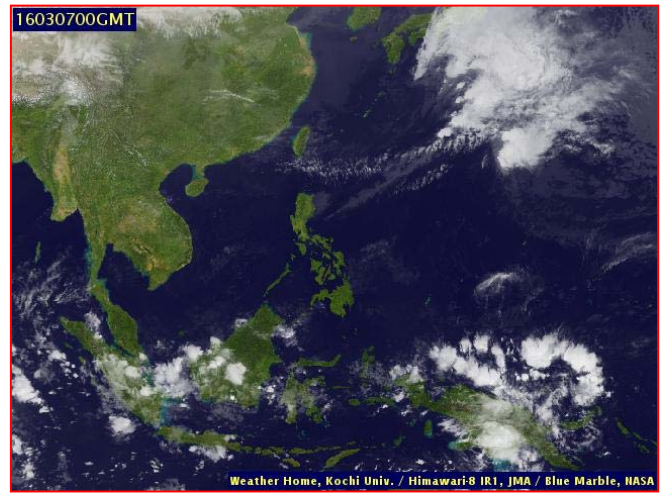
กรมทรัพยากรน้ำขอรายงานการเฝ้าระวังและติดตามสถานการณ์น้ำ ประจำวันที่ ๗ มีนาคม ๒๕๕๙ ดังนี้

๑. สภาวะอากาศ ณ เวลา ๐๖.๐๐ น. (ที่มา : กรมอุตุนิยมวิทยา)

บริเวณความกดอากาศสูงกำลังอ่อนยังคงปกคลุมประเทศไทยตอนบน ลักษณะเช่นนี้ทำให้ทั่วทุกภาคของประเทศไทยจะมีอุณหภูมิสูงขึ้น และมีหมอกในตอนเช้า กับมีหมอกหนาในบางพื้นที่ โดยมีอากาศร้อนในตอนกลางวัน เว้นแต่ภาคเหนือและภาคตะวันออกเฉียงเหนือยังคงมีอากาศเย็นในตอนเช้า ขอให้ประชาชนดูแลสุขภาพเนื่องจากสภาพอากาศที่เปลี่ยนแปลงและระมัดระวังในการสัญจรผ่านบริเวณที่มีหมอกหนาไว้ด้วย สำหรับลมตะวันออกเฉียงใต้พัดนำความชื้นจากทะเลจีนใต้และอ่าวไทยเข้าปกคลุมภาคกลาง และภาคตะวันออก ลักษณะเช่นนี้ทำให้บริเวณดังกล่าวมีฝนได้ในระยะนี้

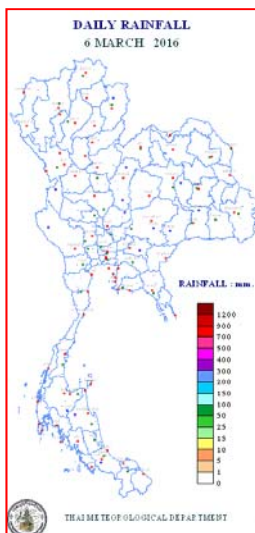


แผนที่อากาศ วันที่ ๗ มี.ค. ๒๕๕๙ เวลา ๐๖.๐๐ น.



ภาพถ่ายจากดาวเทียม วันที่ ๗ มี.ค. ๒๕๕๙ เวลา ๐๗.๐๐ น.

๒. ปริมาณฝนสะสม ณ เวลา ๐๗.๐๐ น. (เมื่อวาน) - ๐๗.๐๐ น. (วันนี้) (ที่มา : กรมอุตุนิยมวิทยา)



| จุดตรวจวัด | ปริมาณฝน (มม.) |
|------------|----------------|
| จ.นครพนม | ๐.๑ |
| | |
| | |
| | |
| | |
| | |

๓. เรดาร์ตรวจอากาศ ณ วันที่ ๗ มีนาคม ๒๕๕๙ (ที่มา: กรมอุตุนิยมวิทยา)



สถานีสุวรรณภูมิ เวลา ๐๗.๓๐ น.



สถานีขอนแก่น เวลา ๐๘.๐๐ น.

จากเรดาร์ตรวจอากาศจะพบว่า มีกลุ่มเมฆฝนกระจายบริเวณภาคตะวันออกเฉียงเหนือ

๔. สถานการณ์น้ำในอ่างเก็บน้ำขนาดใหญ่ ณ วันที่ ๖ มีนาคม ๒๕๕๙ (ที่มา: กรมชลประทาน)

สภาพน้ำในอ่างเก็บน้ำขนาดใหญ่ ปริมาณน้ำในอ่างฯ ๓๖,๑๕๖ ล้าน ลบ.ม. คิดเป็นร้อยละ ๕๑ (ปริมาณน้ำใช้การได้ ๑๒,๖๕๓ ล้าน ลบ.ม. คิดเป็นร้อยละ ๒๗) ปริมาณน้ำในอ่างฯ เทียบกับปี ๒๕๕๘ (๔๐,๙๔๓ ล้าน ลบ.ม. คิดเป็นร้อยละ ๕๘) น้อยกว่าปี ๒๕๕๘ จำนวน ๔,๗๘๗ ล้าน ลบ.ม. ปริมาณน้ำไหลลงอ่างฯ จำนวน ๑๓.๑๑ ล้าน ลบ.ม. ปริมาณน้ำระบายจำนวน ๕๗.๗๖ ล้าน ลบ.ม. สามารถรับน้ำได้อีก ๓๔,๒๑๔ ล้าน ลบ.ม. ในช่วงฤดูแล้งตั้งแต่ ๑ พฤศจิกายน ๒๕๕๘ ถึงปัจจุบัน ปริมาณน้ำไหลลงอ่างฯ สะสม จำนวน ๓,๒๑๑ ล้าน ลบ.ม. ปริมาณน้ำระบายสะสม จำนวน ๖,๗๗๖ ล้าน ลบ.ม.

| อ่างเก็บน้ำ | ปริมาณน้ำในอ่าง | | ปริมาณน้ำใช้การได้ | | ปริมาณน้ำไหลลงอ่าง | | ปริมาณน้ำระบาย | | ปริมาณน้ำรับได้อีก (ล้าน ม. ^๓) (ความจุที่ รนส.- ปริมาณน้ำปัจจุบัน) |
|--------------------|--------------------------------|--------------|--------------------------------|-------------|--------------------------------|----------------------------------|--------------------------------|----------------------------------|--|
| | ปริมาณ (ล้าน ม. ^๓) | % น้ำเก็บกัก | ปริมาณ (ล้าน ม. ^๓) | % น้ำใช้การ | วันนี้ (ล้าน ม. ^๓) | เมื่อวาน (ล้าน ม. ^๓) | วันนี้ (ล้าน ม. ^๓) | เมื่อวาน (ล้าน ม. ^๓) | |
| ๑.ภูมิพล | ๔,๕๘๓ | ๓๔ | ๗๘๓ | ๘ | ๒.๐๐ | ๐.๐๐ | ๕.๐๐ | ๕.๐๐ | ๘,๘๗๙ |
| ๒.สิริกิติ์ | ๔,๒๖๗ | ๔๕ | ๑,๔๑๗ | ๒๑ | ๒.๓๘ | ๒.๔๕ | ๑๐.๐๖ | ๓.๗๖ | ๖,๓๗๓ |
| ๓.จุฬาภรณ์ | ๖๐ | ๓๗ | ๒๓ | ๑๘ | ๐.๐๐ | ๐.๐๙ | ๐.๒๑ | ๐.๒๑ | ๑๔๗ |
| ๔.อุบลรัตน์ | ๖๓๐ | ๒๖ | ๔๙ | ๓ | ๐.๒๗ | ๐.๐๐ | ๐.๘๐ | ๐.๘๐ | ๑,๘๐๑ |
| ๕.ลำปาว | ๕๘๓ | ๒๙ | ๔๘๓ | ๒๖ | ๐.๐๐ | ๐.๐๐ | ๕.๒๑ | ๕.๒๖ | ๑,๘๖๗ |
| ๖.สิรินธร | ๑,๑๓๗ | ๕๘ | ๓๐๖ | ๒๗ | ๑.๗๔ | ๐.๐๐ | ๓.๔๖ | ๒.๒๕ | ๘๒๙ |
| ๗.ป่าสักชลสิทธิ์ | ๓๗๕ | ๓๙ | ๓๗๒ | ๓๙ | ๐.๐๐ | ๐.๐๐ | ๑.๗๗ | ๑.๗๘ | ๕๘๕ |
| ๘.ศรีนครินทร์ | ๑๒,๔๑๕ | ๗๐ | ๒,๑๕๐ | ๒๙ | ๒.๔๐ | ๒.๒๗ | ๖.๙๗ | ๖.๙๙ | ๖,๔๓๕ |
| ๙.วีรลพการณ | ๔,๕๗๕ | ๕๒ | ๑,๕๖๓ | ๒๗ | ๐.๐๐ | ๐.๐๐ | ๙.๐๕ | ๙.๐๒ | ๖,๔๒๕ |
| ๑๐.ขุนด่านปราการชล | ๑๐๕ | ๔๗ | ๑๐๑ | ๔๖ | ๐.๐๒ | ๐.๐๒ | ๑.๗๒ | ๐.๓๗ | ๑๒๑ |
| ๑๑.รัชชประภา | ๔,๔๐๘ | ๗๘ | ๓,๐๕๖ | ๗๑ | ๑.๑๕ | ๑.๓๖ | ๓.๖๔ | ๒.๒๙ | ๒,๒๑๒ |
| ๑๒.บางกลาง | ๙๘๐ | ๖๗ | ๗๒๐ | ๖๐ | ๑.๙๓ | ๑.๑๘ | ๓.๕๑ | ๔.๐๙ | ๖๙๔ |

๕. สถานการณ์น้ำในประเทศ ณ วันที่ ๓ - ๗ มีนาคม ๒๕๕๙ (ที่มา: กรมชลประทาน)

| สถานี | แม่น้ำ | อำเภอ | จังหวัด | ระดับ ตลิ่ง (ม.รทก.) | ระดับน้ำ (ม.รทก.) | | | | | แนวโน้ม |
|-------|-------------|------------|---------------|----------------------------|-------------------|------------|------------|------------|------------|-----------|
| | | | | | พฤษภาคม | ศุกร์ | เสาร์ | อาทิตย์ | จันทร์ | |
| | | | | | ๓ มี.ค. | ๔ มี.ค. | ๕ มี.ค. | ๖ มี.ค. | ๗ มี.ค. | |
| P.๑ | ปิง | เมือง | เชียงใหม่ | ๓.๗๐ | ๐.๗๙ | ๐.๗๐ | ๐.๖๘ | ๑.๐๐ | ๐.๘๘ | ลดลง |
| W.๑C | วัง | เมือง | ลำปาง | ๕.๒๐ | -๐.๕๒ | -๐.๗๕ | -๐.๗๖ | -๐.๖๓ | -๐.๒๘ | เพิ่มขึ้น |
| Y.๔ | ยม | เมือง | สุโขทัย | ๗.๔๕ | -๐.๐๙ | -๐.๑๓ | -๐.๐๗ | -๐.๐๑ | ๐.๐๙ | เพิ่มขึ้น |
| N.๖๗ | น่าน | ชุมแสง | นครสวรรค์ | ๒๘.๓๐ | ๑๘.๗๓ | ๑๘.๗๓ | ๑๘.๗๔ | ๑๘.๗๓ | ๑๘.๗๒ | ลดลง |
| C.๑๓ | เจ้าพระยา | สรรพยา | ชัยนาท | ๑๖.๓๔ | ๑๔.๕๓ | ๑๔.๕๒ | ๑๔.๕๐ | ๑๔.๔๗ | ๑๔.๔๕ | ลดลง |
| M.๖A | มูล | สตึก | บุรีรัมย์ | ๕.๔๐ | ๐.๔๕ | ๐.๔๖ | ๐.๔๙ | ๐.๔๙ | ๐.๔๙ | ทรงตัว |
| M.๗ | มูล | เมือง | อุบลราชธานี | ๗.๐๐ | ๑.๖๑ | ๑.๖๓ | ๑.๖๙ | ๑.๖๙ | ๑.๗๓ | เพิ่มขึ้น |
| M.๑๙๑ | ลำตะคอง | เมือง | นครราชสีมา | ๓.๐๐ | ๐.๕๕ | ๐.๕๐ | ๐.๔๓ | ๐.๔๖ | ๐.๔๖ | ทรงตัว |
| M.๑๕๙ | ลำชี | จอมพระ | สุรินทร์ | ๑๑.๓๐ | ๒.๐๘ | ๒.๐๗ | ๒.๐๖ | ๒.๐๕ | ๒.๐๕ | ทรงตัว |
| M.๙๕ | ลำเสียวใหญ่ | สุวรรณภูมิ | ร้อยเอ็ด | ๓.๒๐ | ๑.๗๖ | ๑.๗๔ | ๑.๗๓ | ๑.๗๒ | ๑.๗๐ | ลดลง |
| X.๖๔ | คลองท่าชะ | ท่าชะ | ชุมพร | ๑๗.๑๓ | ๗.๗๒ | ๗.๗๒ | ๗.๗๒ | ๗.๗๒ | ๗.๗๐ | ลดลง |
| X.๑๔๙ | คลองกลาย | นบพิตำ | นครศรีธรรมราช | ๓๓.๙๖ | ๒๙.๑๒ | ๒๙.๑๐ | ๒๙.๐๙ | ๒๙.๐๗ | ๒๙.๐๗ | ทรงตัว |
| X.๒๗๔ | แม่น้ำโก-ลก | แว้ง | นราธิวาส | ๒๒.๔๐ | ๑๘.๗๔ | ๑๘.๗๐ | ๑๘.๖๗ | ๑๘.๖๔ | ๑๘.๖๕ | ลดลง |
| X.๓๗A | แม่น้ำตาปี | พระแสง | สุราษฎร์ธานี | ๑๐.๗๖ | ๕.๐๔ | ๔.๙๓ | ๔.๘๖ | ๔.๘๓ | ๔.๘๑ | ลดลง |

*** ยังไม่ได้รับรายงาน

๖. สถานการณ์น้ำในพื้นที่ลุ่มน้ำโขง ณ วันที่ ๕ มีนาคม ๒๕๕๙ (ที่มา: MRC : Mekong River Commission)

| สถานี | ระดับตลิ่ง (เมตร) | ระดับน้ำ (เมตร) | ต่ำกว่าระดับตลิ่ง (เมตร) | แนวโน้ม |
|--------------------------|-------------------|-----------------|--------------------------|-----------|
| อ.เชียงแสน จ.เชียงราย | ๑๑.๘๐ | ๑.๙๔ | ๙.๘๖ | ทรงตัว |
| อ.เชียงคาน จ.เลย | ๑๗.๔๐ | ๔.๖๔ | ๑๒.๗๖ | ลดลง |
| อ.เมือง จ.หนองคาย | ๑๒.๒๐ | ๒.๕๗ | ๙.๖๓ | เพิ่มขึ้น |
| อ.เมือง จ.นครพนม | ๑๒.๗๐ | ๑.๓๗ | ๑๑.๓๓ | เพิ่มขึ้น |
| อ.เมือง จ.มุกดาหาร | ๑๒.๘๐ | ๑.๖๖ | ๑๑.๑๔ | เพิ่มขึ้น |
| อ.โขงเจียม จ.อุบลราชธานี | ๑๕.๕๐ | ๑.๗๘ | ๑๓.๗๒ | เพิ่มขึ้น |

๖. สถานการณ์เตือนภัย Early Warning ณ วันที่ ๗ มีนาคม ๒๕๕๙ (ที่มา: สำนักวิจัย พัฒนาและอุทกวิทยา กรมทรัพยากรน้ำ) [เวลา ๑๕.๐๐ น.(เมื่อวาน) - ๐๘.๐๐ น.(วันนี้)]

| การแจ้งเตือน | สถานี | การแจ้งเตือน |
|--------------------------|-------|--------------|
| เตือนสีแดง (อพยพ) | - | - |
| เตือนสีเหลือง (เตือนภัย) | - | - |
| เตือนสีเขียว (เฝ้าระวัง) | - | - |

*ได้รับข้อมูลจากทาง Social Media โดยโปรแกรม Line ศูนย์อุทกภัย ทน.

๗. เหตุการณ์วิกฤตน้ำปัจจุบัน ณ วันที่ ๗ มีนาคม ๒๕๕๙ [เวลา ๑๕.๐๐ น.(เมื่อวาน) - ๐๘.๐๐ น.(วันนี้)]

ไม่มีเหตุการณ์วิกฤตน้ำ

๘. สถานการณ์ภัยแล้ง ณ วันที่ ๗ มีนาคม ๒๕๕๙ (ที่มา : กรมป้องกันและบรรเทาสาธารณภัย)

จังหวัดที่ประกาศเขตการให้ความช่วยเหลือผู้ประสบภัยพิบัติกรณีฉุกเฉิน (ภัยแล้ง) จำนวน ๑๘ จังหวัด ๙๒ อำเภอ ๔๕๕ ตำบล ๓,๙๗๕ ปัจจุบันยังคงเหลือมีการประกาศเขตฯ (ภัยแล้ง) จำนวน ๑๒ จังหวัด ๔๘ อำเภอ ๒๒๖ ตำบล ๑,๙๘๙ หมู่บ้าน

| ที่ | จังหวัด | อำเภอ | ตำบล | หมู่บ้าน | รายชื่ออำเภอที่ประกาศเขตภัยพิบัติฯ |
|----------------|------------|-------|------|----------|---|
| ๑ | เชียงใหม่ | ๓ | ๕ | ๒๒ | ดอยเต่า สันกำแพง แม่ริม |
| ๒ | อุตรดิตถ์ | ๒ | ๑๑ | ๑๐๒ | เมืองอุตรดิตถ์ ท่าปลา |
| ๓ | พะเยา | ๖ | ๓๐ | ๒๐๑ | เมืองพะเยา ดอกคำใต้ แม่ใจ จุน ภูกามยาว เชียงคำ |
| ๔ | สุโขทัย | ๘ | ๔๐ | ๒๘๖ | สวรรคโลก ศรีนคร ศรีสำโรง ศรีสันตลักษ์ เมือง ศิริมาศ พุ่งเสถียร บ้านด่านลานหอย |
| ๕ | นครสวรรค์ | ๒ | ๒ | ๑๙ | เมือง ชุมแสง |
| ๖ | นครราชสีมา | ๑๐ | ๖๒ | ๖๕๙ | ขามสะแกแสง คง บัวลาย แก้มสนามนาง โนนไทย ด่านขุนทด โนนสูง เทพารักษ์ พระทองคำ บัวใหญ่ |
| ๗ | นครพนม | ๒ | ๖ | ๕๔ | นาหว้า โพนสวรรค์ |
| ๘ | มหาสารคาม | ๔ | ๒๗ | ๓๑๑ | กันทรวิชัย โกสุมพิสัย ชื่นชม เชียงยืน |
| ๙ | บุรีรัมย์ | ๓ | ๗ | ๓๒ | เมือง พลับพลาชัย ห้วยราช |
| ๑๐ | กาญจนบุรี | ๒ | ๖ | ๔๗ | ห้วยกระเจา ท่าม่วง |
| ๑๑ | เพชรบุรี | ๒ | ๒ | ๑๐ | ชะอำ แก่งกระจาน |
| ๑๒ | สระแก้ว | ๔ | ๒๘ | ๒๔๖ | โคกสูง วัฒนานคร ตาพระยา อรัญประเทศ |
| รวม ๑๒ จังหวัด | | ๔๘ | ๒๒๖ | ๑,๙๘๙ | |

๙. การคาดหมายลักษณะอากาศ ๗ วันข้างหน้า (ระหว่างวันที่ ๗ - ๑๓ มีนาคม ๒๕๕๙)

ในช่วงวันที่ ๖-๙ มี.ค. บริเวณความกดอากาศสูงกำลังอ่อนปกคลุมประเทศไทยตอนบน ลักษณะเช่นนี้ทำให้บริเวณดังกล่าวมีอุณหภูมิสูงขึ้นกับมีอากาศร้อนในตอนกลางวัน โดยมีหมอกในตอนเช้ากับมีหมอกหนาบางพื้นที่ เว้นแต่ภาคเหนือและภาคตะวันออกเฉียงเหนือยังคงมีอากาศเย็นในตอนเช้า ส่วนลมตะวันออกเฉียงใต้พัดนำความชื้นจากทะเลจีนใต้และอ่าวไทย เข้ามาปกคลุมภาคกลางและภาคตะวันออก ลักษณะเช่นนี้ทำให้บริเวณดังกล่าวมีฝนเกิดขึ้น

ส่วนในช่วงวันที่ ๑๐-๑๒ มี.ค. บริเวณความกดอากาศสูงกำลังปานกลางจากประเทศจีนจะแผ่ลงมาปกคลุมภาคตะวันออกเฉียงเหนือ ในขณะที่บริเวณดังกล่าวมีอากาศร้อนโดยทั่วไป ลักษณะเช่นนี้ทำให้ภาคตะวันออกเฉียงเหนือ มีฝนฟ้าคะนองเกิดขึ้นกับมีลมกระโชกแรงในระยะแรก หลังจากนั้นอุณหภูมิจะลดลง ๓-๕ องศาเซลเซียส ส่วนภาคเหนือ ภาคกลาง และภาคตะวันออกยังคงมีอากาศร้อน

จึงเรียนมาเพื่อโปรดทราบ

นายสุพจน์ โตวิจักษณ์ชัยกุล
อธิบดีกรมทรัพยากรน้ำ