



**รายงานการเฝ้าระวังติดตามสถานการณ์น้ำและความช่วยเหลือ
ศูนย์ปฏิบัติการทรัพยากรธรรมชาติและสิ่งแวดล้อม (ด้านทรัพยากรน้ำ)
กระทรวงทรัพยากรธรรมชาติและสิ่งแวดล้อม**

ศูนย์ป้องกันวิกฤติน้ำ กรมทรัพยากรน้ำ

โทรศัพท์ ๐ ๒๒๗๑ ๖๐๐๐ ต่อ ๖๔๔๕ โทรสาร ๐ ๒๒๗๘ ๖๖๒๙ www.dwr.go.th IDLine: mekhalawoc Email: mekhala@dwr.mail.go.th

ศูนย์เทคโนโลยีสารสนเทศทรัพยากรน้ำบาดาล กรมทรัพยากรน้ำบาดาล

โทรศัพท์ ๐ ๒๖๖๖ ๗๐๙๐ โทรสาร ๐ ๒๖๖๖ ๗๑๐๐ www.dgr.go.th Email: itcenter@dgr.mail.go.th

สำนักงานนโยบายและแผนทรัพยากรธรรมชาติและสิ่งแวดล้อม

โทรศัพท์ ๐ ๒๖๖๕๖๕๐๐ www.onep.go.th Email: webmaster@onep.go.th

กรมทรัพยากรธรณี

โทรศัพท์ ๐ ๒๖๒๑๙๕๐๐ www.dmr.go.th Email: webmaster@dmr.mail.go.th

รายงานฉบับที่ ๑๓๘/๒๕๖๕

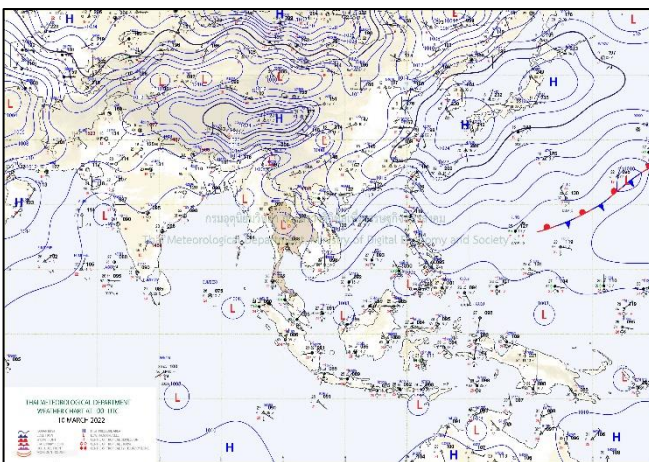
เวลา ๑๕.๐๐ น.

วันที่ ๑๐ มีนาคม ๒๕๖๕

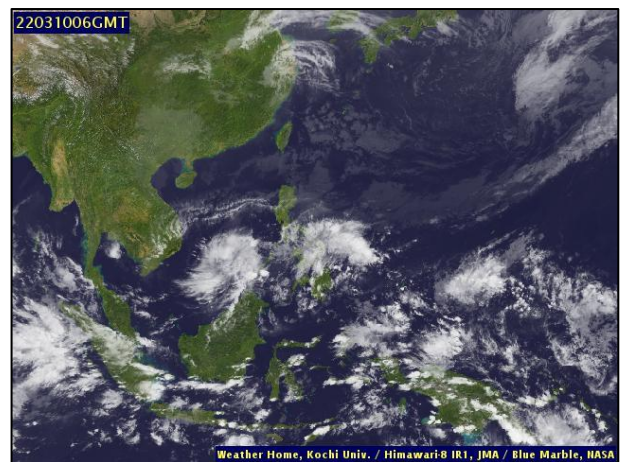
เรียน รมว.ทส. เลขานุการ รมว.ทส. ที่ปรึกษา รมว.ทส. ปกท.ทส. รอง ปกท.ทส. อทท. อทบ. และหน่วยงานที่เกี่ยวข้อง

๑. สภาวะอากาศ เวลา ๑๒.๐๐ น. (กรมอุตุนิยมวิทยา)

พยากรณ์อากาศ ๒๔ ชั่วโมงข้างหน้า หย่อมความกดอากาศต่ำเนื่องจากความร้อนปกคลุมประเทศไทยตอนบน ประกอบกับลมใต้และลมตะวันออกเฉียงใต้ที่พัดปกคลุมอ่าวไทยและประเทศไทยตอนบนมีกำลังอ่อน ทำให้ประเทศไทยตอนบนมีอากาศร้อนในตอนกลางวัน โดยมีฝนฟ้าคะนองบางแห่งบริเวณด้านตะวันตกของภาคเหนือ ภาคกลาง และภาคตะวันออก สำหรับลมตะวันออกเฉียงใต้ที่พัดปกคลุมภาคใต้มีกำลังอ่อนลง ทำให้ภาคใต้มีฝนลดลง

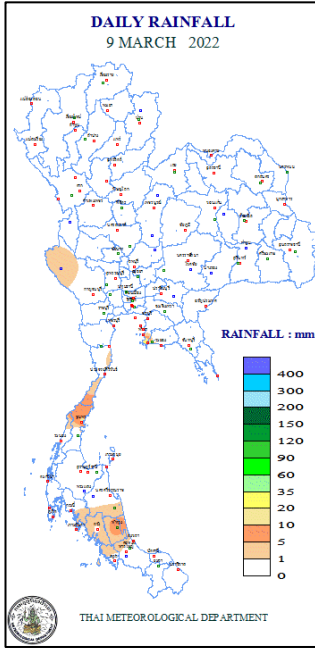


แผนที่อากาศ วันที่ ๑๐ มี.ค. ๒๕๖๕ เวลา ๐๗.๐๐ น.



ภาพถ่ายดาวเทียม วันที่ ๑๐ มี.ค. ๒๕๖๕ เวลา ๑๓.๐๐ น.

๒. ปริมาณฝนสะสม ณ เวลา ๐๗.๐๐น.(เมื่อวาน) - ๐๗.๐๐ น.(วันนี้) (กรมอุตุนิยมวิทยา)



จุดตรวจวัด	ปริมาณฝน (มม.)
จ.ชลบุรี (สัตหีบ)	๒๖.๓
จ.ชุมพร	๑๑.๐
จ.พัทลุง (สภข.)	๘.๗
จ.กระบี่ (เกาะลันตา)	๘.๖
จ.กาญจนบุรี (ทองผาภูมิ)	๑.๙
จ.สงขลา (สะเดา)	๑.๐
จ.ยะลา (สภข.)	๑.๐

๓. ปริมาณฝนสะสมของพื้นที่ลาดเชิงเขา ๑๒ ชม. ที่ผ่านมา (กรมทรัพยากรน้ำ)

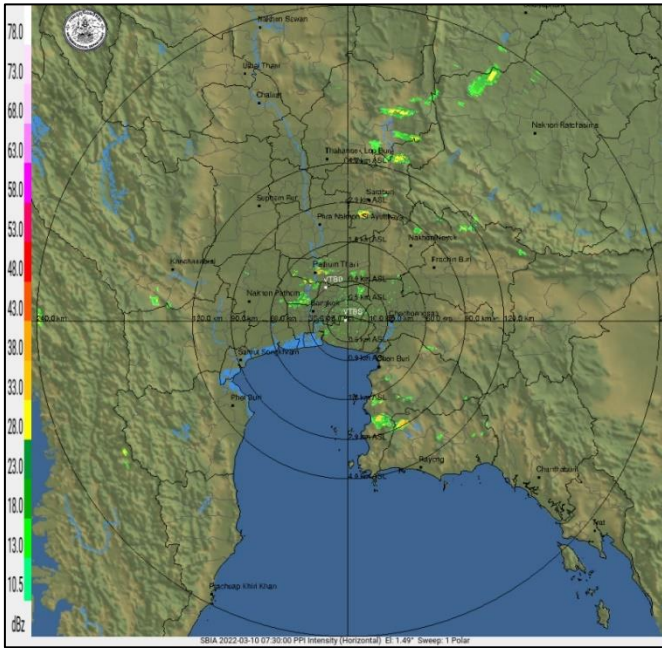
รหัสสถานี	จุดตรวจวัด	ปริมาณฝน (มม./๑๒ ชม.)
STN๐๐๖๖	บ้านสำนักเนียน ต.เขาน้อย อ.สิชล จ.นครศรีธรรมราช	๒๘.๕
STN๐๕๗๔	บ้านห้วยแก้ว ต.นาสัก อ.สวี จ.ชุมพร	๒๐.๐
STN๑๗๗๑	บ้านโละดูหยง ต.ศาลาด่าน อ.เกาะลันตา จ.กระบี่	๑๔.๐
STN๐๔๔๓	บ้านคลองมดแดง ต.โป่งน้ำร้อน อ.คลองลาน จ.กำแพงเพชร	๑๒.๕
STN๐๑๐๐	บ้านบางหลาโอน ต.คึกคัก อ.ตะกั่วป่า จ.พังงา	๑๐.๐
STN๑๒๘๗	บ้านรวมไทยพัฒนาที่๘ ต.รวมไทยพัฒนา อ.พบพระ จ.ตาก	๙.๕
STN๑๖๗๑	บ้านแม่หลองหลวง ต.สบโขง อ.อมก๋อย จ.เชียงใหม่	๘.๕
STN๑๗๑๓	บ้านทับยาง ต.คูหา อ.สะบ้าย้อย จ.สงขลา	๘.๐
STN๑๖๕๒	บ้านราชมงคล ต.ทองมงคล อ.บางสะพาน จ.ประจวบคีรีขันธ์	๗.๕
STN๑๗๐๕	บ้านนาส้อง ต.ทต.ตะโหมด อ.ตะโหมด จ.พัทลุง	๗.๕

๔. ค่าความชื้นในดิน (กรมทรัพยากรน้ำ/คณะกรรมการน้ำโขง)

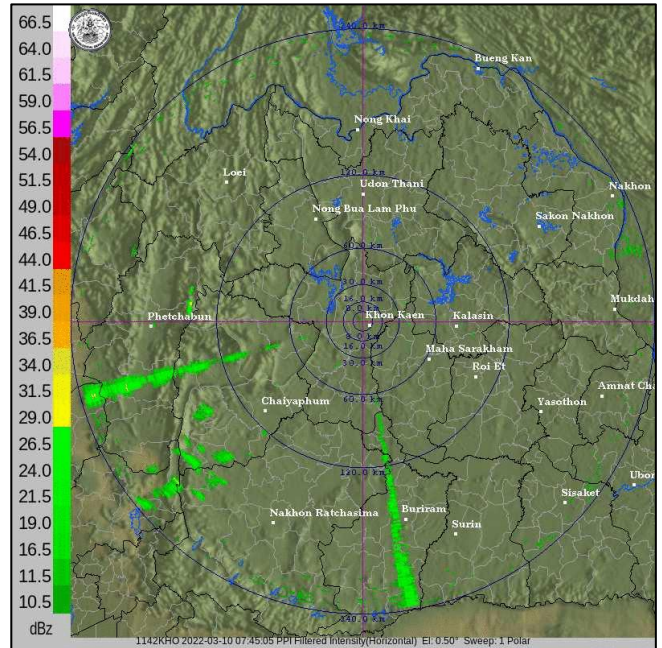
ภูมิภาค	ความชื้นในดิน [-] ๑ ก.พ. ๖๕	ความชื้นในดิน [-] ๒๔ ก.พ. ๖๕	แนวโน้ม
เหนือ	๐-๒๐	๐-๒๐	ทรงตัว
กลาง	๒๐-๔๐	๒๐-๔๐	ทรงตัว
ตะวันออกเฉียงเหนือ	๒๐-๔๐	๒๐-๔๐	ทรงตัว
ตะวันออก	๒๐-๔๐	๒๐-๔๐	ทรงตัว
ตะวันตก	๒๐-๔๐	๒๐-๔๐	ทรงตัว
ใต้	๔๐-๖๐	๔๐-๖๐	ทรงตัว

หมายเหตุ : ความชื้นในดิน ๐ หมายถึง ดินที่แห้งสนิท และ ๑๐๐ หมายถึง ดินที่อิ่มน้ำ

๕. เรดาร์ตรวจอากาศ ณ วันที่ ๑๐ มีนาคม ๒๕๖๕ (กรมอุตุนิยมวิทยา)



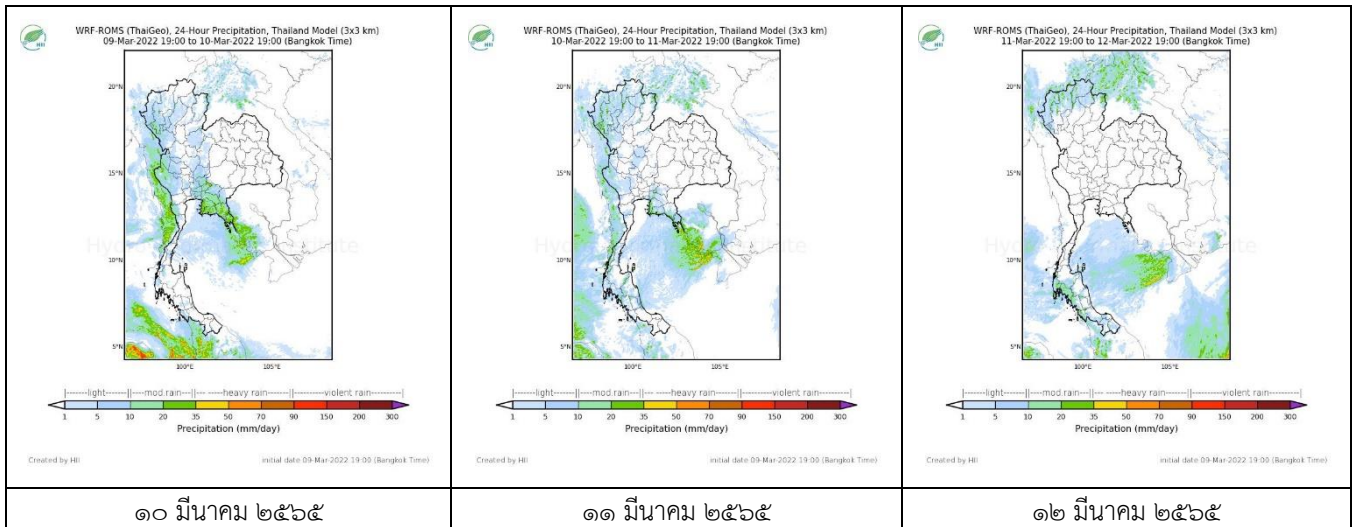
สถานีสุวรรณภูมิ เวลา ๑๔.๓๐ น.



สถานีขอนแก่น เวลา ๑๔.๔๕ น.

จากเรดาร์ตรวจอากาศพบว่ามีกกลุ่มเมฆฝนปกคลุมบริเวณภาคกลาง ภาคตะวันออก และภาคตะวันออกเฉียงเหนือของประเทศไทย

๖. แผนภาพคาดการณ์ฝนล่วงหน้า ๓ วัน (สถาบันสารสนเทศทรัพยากรน้ำ (องค์การมหาชน))



๑๐ มีนาคม ๒๕๖๕

๑๑ มีนาคม ๒๕๖๕

๑๒ มีนาคม ๒๕๖๕

๗. สถานการณ์น้ำในแหล่งเก็บกักน้ำ ณ วันที่ ๑๐ มีนาคม ๒๕๖๕ (กรมชลประทาน กรมทรัพยากรน้ำ และสทช.)

๗.๑ ปริมาณน้ำในอ่างฯ ๔๖,๙๐๕ ล้าน ลบ.ม. คิดเป็นร้อยละ ๖๖ (ปริมาณน้ำใช้การได้ ๒๓,๓๖๓ ล้าน ลบ.ม. คิดเป็นร้อยละ ๔๙) ปริมาณน้ำในอ่างฯ เทียบกับปี ๒๕๖๔ (๓๗,๔๘๕ ล้าน ลบ.ม. คิดเป็นร้อยละ ๕๓) มากกว่าปี ๒๕๖๔ จำนวน ๙,๔๒๐ ล้าน ลบ.ม. ปริมาณน้ำไหลลงอ่างฯ จำนวน ๓๔.๙๐ ลบ.ม. ปริมาณน้ำระบาย จำนวน ๑๒๖.๔๒ ล้าน ลบ.ม. สามารถรับน้ำได้อีก ๒๔,๐๒๑ ล้าน ลบ.ม.

อ่างเก็บน้ำ	ความจุที่ รณก. (ล้าน ลบ.ม.)	ปริมาตร น้ำในอ่าง		ปริมาตร น้ำใช้การได้		ปริมาตร น้ำไหลลงอ่าง		ปริมาตร น้ำระบาย		ปริมาตร น้ำรับได้ อีก (ล้าน ม. ๓) (ความจุที่ รณก.-ปริมาตร น้ำปัจจุบัน)
		ปริมาตร (ล้าน ม.๓)	% น้ำเก็บ กัก	ปริมาตร (ล้าน ม.๓)	% น้ำใช้ การ	วันนี้ (ล้าน ม.๓)	เมื่อวาน (ล้าน ม.๓)	วันนี้ (ล้าน ม.๓)	เมื่อวาน (ล้าน ม.๓)	
		๔๖,๙๐๕	๖๖	๒๓,๓๖๓	๔๙	๓๔.๙๐	๑๒๖.๔๒	๒๓,๓๖๓	๒๔,๐๒๑	

๑.ภูมิพล	๑๓,๔๖๒	๖,๕๘๗	๔๙	๒,๗๘๗	๒๙	๐.๐๐	๐.๘๘	๑๙.๐๐	๑๙.๐๐	๖,๘๗๕
๒.สิริกิติ์	๙,๕๑๐	๔,๐๕๘	๔๓	๑,๒๐๘	๑๘	๒.๘๗	๒.๙๗	๖.๙๙	๗.๐๙	๕,๔๕๒
๓.จุฬารัตน์	๑๖๔	๑๑๖	๗๑	๗๙	๖๒	๐.๐๐	๐.๔๔	๐.๕๑	๐.๕๒	๔๘
๔.อุบลรัตน์	๒,๔๓๑	๑,๔๒๑	๕๘	๘๔๐	๔๕	๐.๐๐	๔.๓๔	๘.๔๑	๘.๔๘	๑,๐๑๐
๕.ลำปาง	๑,๙๘๐	๙๐๔	๔๖	๘๐๔	๔๓	๐.๐๐	๐.๐๐	๔.๒๓	๔.๒๕	๑,๐๗๖
๖.สิรินธร	๑,๙๖๖	๑,๓๙๐	๗๑	๕๕๙	๔๙	๐.๐๖	๐.๐๒	๓.๐๘	๓.๐๕	๕๗๖
๗.ป่าสักชลสิทธิ์	๙๖๐	๕๕๓	๕๘	๕๕๐	๕๗	๑.๙๖	๒.๗๗	๒.๖๕	๓.๕๒	๔๐๗
๘.ศรีนครินทร์	๑๗,๗๔๕	๑๕,๗๖๓	๘๙	๕,๔๙๘	๗๔	๖.๘๕	๘.๒๑	๑๕.๐๖	๑๕.๐๑	๑,๙๘๒
๙.วชิราลงกรณ์	๘,๘๖๐	๖,๖๑๙	๗๕	๓,๖๐๗	๖๒	๑.๗๑	๐.๐๐	๒๐.๑๓	๑๙.๘๕	๒,๒๔๑
๑๐.ขุนด่านปราการชล	๒๒๔	๑๒๐	๕๔	๑๑๖	๕๓	๐.๐๓	๐.๐๔	๐.๓๙	๐.๔๗	๑๐๔
๑๑.รัชชประภา	๕,๖๓๙	๓,๙๒๓	๗๐	๒,๕๗๑	๖๐	๕.๙๔	๓.๒๑	๑๕.๕๐	๑๔.๑๔	๑,๗๑๖
๑๒.บางกลาง	๑,๔๕๔	๑,๓๒๗	๙๑	๑,๐๕๑	๘๙	๙.๕๔	๕.๒๗	๗.๘๐	๘.๖๖	๑๒๗

๗.๒ อ่างเก็บน้ำขนาดกลาง ๔๑๒ แห่ง มีปริมาณน้ำ ๓,๖๔๒ ล้าน ลบ.ม. (๗๑%) ปริมาณน้ำใช้การ ๓,๒๔๗ ล้าน ลบ.ม. (๖๘%)

๗.๓ แหล่งน้ำในพื้นที่นอกเขตชลประทาน ๑๐๒,๐๙๙ แห่ง มีปริมาณน้ำรวม ๕,๘๑๒ ล้าน ลบ.ม. (๖๘%)

๗.๔ อ่างเก็บน้ำขนาดกลางนอกเขตชลประทาน ๖๕ แห่ง ภายใต้การดูแลของกรมทรัพยากรน้ำปริมาณน้ำปัจจุบัน ๑๖๗.๓๗ ล้านลบ.ม. (๗๑%)

ภูมิภาค	จำนวน (แห่ง)	ปริมาณรวม (ล้าน ลบ.ม.)	ปริมาณน้ำ (ล้าน ลบ.ม.)							
			เดือน						ปัจจุบัน	
			ก.ย. ๖๕	ต.ค. ๖๕	พ.ย. ๖๕	ธ.ค. ๖๕	ม.ค. ๖๕	ก.พ. ๖๕	๗ มี.ค. ๖๕	ร้อยละ
เหนือ	๑๗,๒๔๙	๑,๑๐๓	๓๙๔.๓๗	๔๒๓.๔๖	๗๙๙.๖๗	๘๐๙.๑๖	๗๙๓.๗๘	๗๑๒.๐๖	๖๗๓.๕๑	๖๘.๐๐
ตะวันออกเฉียงเหนือ	๕๔,๕๔๗	๓,๕๖๔	๒,๒๓๕.๕๕	๒,๑๔๖.๔๑	๓,๙๖๖.๖๕	๓,๗๘๐.๐๗	๓,๔๒๐.๐๓	๒,๙๗๒.๔๒	๒,๗๘๑.๙๙	๖๕.๐๐
กลาง	๑๖,๓๖๗	๑,๑๓๗	๗๒๓.๖๘	๖๙๐.๗๓	๑,๕๒๐.๓๒	๑,๕๒๕.๖๘	๑,๓๙๙.๙๐	๑,๒๑๓.๑๔	๑,๑๕๒.๑๗	๗๐.๐๐
ตะวันออก	๗,๘๐๔	๖๓๕	๕๔๐.๔๐	๖๒๕.๔๘	๙๙๙.๕๖	๑,๐๑๐.๖๗	๙๑๗.๓๔	๗๗๔.๒๓	๗๔๐.๓๙	๗๒.๐๐
ตะวันตก	๒,๕๐๖	๗๑๑	๙๔.๔๓	๙๑.๙๗	๑๕๖.๗๐	๑๘๗.๘๗	๑๗๘.๐๘	๑๖๐.๘๒	๑๕๕.๑๕	๘๕.๐๐
ใต้	๓,๖๒๖	๑,๓๑๙	๑๙๕.๒๒	๑๘๘.๕๘	๑๙๙.๒๐	๒๓๙.๑๓	๒๙๕.๒๓	๒๘๓.๓๖	๓๐๕.๓๘	๘๘.๐๐
รวม	๑๐๒,๐๙๙.๐๐	๘,๔๗๐	๔,๑๘๓.๖๕	๔,๑๖๖.๖๓	๗,๖๔๒.๑๐	๗,๕๕๒.๕๙	๗,๐๐๔.๓๖	๖,๑๑๖.๐๔	๕,๘๑๒.๕๙	๖๘.๐๐

๘. สถานการณ์น้ำในประเทศ ณ วันที่ ๗ - ๑๐ มีนาคม ๒๕๖๕ (กรมชลประทาน)

สถานี	แม่น้ำ	อำเภอ	จังหวัด	ระดับตลิ่ง (ม.รทก.)	ระดับน้ำ (ม.รทก.)				แนวโน้ม	เปรียบเทียบระดับตลิ่ง
					จันทร์	อังคาร	พุธ	พฤหัสบดี		
					๗ มี.ค.	๘ มี.ค.	๙ มี.ค.	๑๐ มี.ค.		
P.๑	ปิง	เมือง	เชียงใหม่	๓.๗๐	๑.๔๙	๑.๓๙	๑.๕๑	๑.๕๔	เพิ่มขึ้น	- ๒.๑๖
W.๑C	วัง	เมือง	ลำปาง	๕.๒๐	-๐.๕๔	-๐.๕๐	-๐.๑๖	๐.๑๖	เพิ่มขึ้น	- ๕.๐๔
Y.๑๖	ยม	บางระกำ	พิษณุโลก	๗.๓๐	๐.๐๖	๐.๐๖	-๐.๐๓	๐.๐๒	เพิ่มขึ้น	- ๗.๒๘
N.๗A	น่าน	เมือง	พิจิตร	๙.๘๗	๑.๒๗	๑.๒๔	๑.๒๐	๑.๒๓	เพิ่มขึ้น	- ๘.๖๔
C.๒	เจ้าพระยา	เมือง	นครสวรรค์	๒๖.๒๐	๑๗.๖๙	๑๗.๕๕	๑๗.๗๓	๑๗.๖๒	ลดลง	- ๘.๕๘
C.๑๓	เจ้าพระยา	สรรพยา	ชัยนาท	๑๖.๓๔	๕.๔๔	๕.๔๔	๕.๔๔	๕.๔๔	ทรงตัว	-๑๐.๙๐
M.๖A	มูล	สตึก	บุรีรัมย์	๖.๐๐	๐.๑๕	๐.๑๖	๐.๑๓	๐.๑๐	ลดลง	- ๕.๙๐
M.๗	มูล	เมือง	อุบลราชธานี	๗.๐๐	๒.๘๖	๒.๘๖	๒.๘๐	๒.๗๙	ลดลง	- ๔.๒๑
M.๑๙๑	ลำตะคอง	เมือง	นครราชสีมา	๓.๕๐	๑.๖๙	๑.๗๘	๑.๗๕	๑.๗๕	ทรงตัว	- ๑.๗๕
M.๖๙	ลำเซบก	ตระการพืชผล	อุบลราชธานี	๗.๓๐	๔.๑๖	๔.๑๒	๔.๐๘	๔.๐๖	ลดลง	- ๓.๒๔
X.๖๔	คลองท่ามะชะ	ท่ามะชะ	ชุมพร	๑๗.๑๓	๘.๐๐	๗.๙๙	๙.๐๐	๗.๙๒	ลดลง	- ๙.๒๑
X.๑๔๙	คลองกลาย	นบพิตำ	นครศรีธรรมราช	๓๓.๙๖	๒๙.๐๘	๒๙.๐๕	๒๙.๒๐	๒๙.๑๐	ลดลง	- ๔.๘๖
X.๒๗๔	แม่น้ำโก-ลก	แว้ง	นราธิวาส	๒๔.๑๘	๑๙.๓๗	๑๙.๒๗	๑๙.๑๙	๑๙.๑๕	ลดลง	- ๕.๐๓

X.๓๓A	แม่น้ำตาปี	พระแสง	สุราษฎร์ธานี	๑๑.๗๐	๕.๔๘	๕.๓๙	๕.๒๘	๕.๒๘	ทรงตัว	- ๖.๔๒
-------	------------	--------	--------------	-------	------	------	------	------	--------	--------

*** ยังไม่ได้รับรายงาน

๙. สถานการณ์น้ำในพื้นที่ลุ่มน้ำโขง ณ วันที่ ๑๐ มีนาคม ๒๕๖๕ (คณะกรรมการจัดการแม่น้ำโขง)

สถานี	ระดับอ้างอิง (ม.รทก.)	ระดับตลิ่ง (ม.)	ระดับน้ำ (ม.)					เปรียบเทียบระดับตลิ่ง (ม.)	ผลต่างของระดับน้ำ (ม.)		แนวโน้ม
			๖ มี.ค.	๗ มี.ค.	๘ มี.ค.	๙ มี.ค.	๑๐ มี.ค.		๓ วัน ย้อนหลัง	๕ วัน ย้อนหลัง	
อ.เชียงแสน จ.เชียงราย	๓๕๗.๑๑๐	๑๒.๘๐	๒.๗๗	๒.๙๑	๓.๐๕	๓.๐๙	๓.๑๘	-๙.๖๒	๐.๑๓	๐.๔๑	เพิ่มขึ้น
อ.เชียงคาน จ.เลย	๑๙๔.๑๑๘	๑๖.๐๐	๔.๑๐	๔.๓๔	๔.๙๑	๕.๒๔	๕.๓๖	-๑๐.๖๔	๐.๔๕	๑.๒๖	เพิ่มขึ้น
อ.เมือง จ.หนองคาย	๑๕๓.๖๔๘	๑๒.๒๐	๑.๔๓	๑.๓๓	๑.๔๓	๑.๗๐	๒.๐๒	-๑๐.๑๘	๐.๕๙	๐.๕๙	เพิ่มขึ้น
อ.เมือง จ.นครพนม	๑๓๒.๖๘๐	๑๒.๐๐	๑.๔๗	๑.๔๗	๑.๕๑	๑.๔๕	๑.๔๖	-๑๐.๕๔	-๐.๐๕	-๐.๐๑	เพิ่มขึ้น
อ.เมือง จ.มุกดาหาร	๑๒๔.๒๑๙	๑๒.๕๐	๑.๙๑	๑.๙๕	๑.๙๖	๑.๙๒	๑.๙๐	-๑๐.๖	-๐.๐๖	-๐.๐๑	ลดลง
อ.โพนพิสัย จ.อุบลราชธานี	๘๙.๐๓๐	๑๔.๕๐	๒.๑๘	๒.๒๐	๒.๒๒	๒.๒๖	๒.๒๔	-๑๒.๒๖	๐.๐๒	๐.๐๖	ลดลง

*** ไม่มีสถานการณ์

๑๐. สถานการณ์เตือนภัย Early Warning ณ วันที่ ๑๐ มีนาคม ๒๕๖๕ (กรมทรัพยากรน้ำ)

การแจ้งเตือน	สถานี	การแจ้งเตือน	ช่วงเวลา
เตือนสีแดง (อพยพ)	-	-	-
เตือนสีเหลือง (เตือนภัย)	-	-	-
เตือนสีเขียว (เฝ้าระวัง)	-	-	-

***ไม่มีสถานการณ์

๑๑. พื้นที่ติดตามและเฝ้าระวังสถานการณ์ธรณีพิบัติภัย ณ วันที่ ๑๐ มีนาคม ๒๕๖๕ (กรมทรัพยากรธรณี)

เนื่องจากในพื้นที่เสี่ยงดินถล่มมีปริมาณน้ำฝนไม่ถึงเกณฑ์การเฝ้าระวัง ประกอบกับไม่มีพื้นที่คาดการณ์ปริมาณน้ำฝนที่อาจก่อให้เกิดดินถล่มล่วงหน้า จึงไม่มีพื้นที่ติดตามสถานการณ์ธรณีพิบัติภัยดินถล่มและน้ำป่าไหลหลาก

๑๒. เหตุการณ์วิกฤตน้ำปัจจุบัน ณ วันที่ ๑๐ มีนาคม ๒๕๖๕ [เวลา ๐๘.๐๐ น. - ๑๕.๐๐ น. (วันนี้)]

ไม่มีสถานการณ์

๑๓. สถานการณ์ภาวะน้ำท่วม และสถานการณ์ฝนแล้ง/ฝนทิ้งช่วง ณ วันที่ ๑๐ มีนาคม ๒๕๖๕ (ปก.)

ไม่มีสถานการณ์

๑๔. การคาดหมายลักษณะอากาศ ๗ วันข้างหน้า (ระหว่างวันที่ ๑๐ - ๑๖ มีนาคม ๒๕๖๕)

ในช่วงวันที่ ๑๐ - ๑๓ มี.ค. ๖๕ ความกดอากาศต่ำเนื่องจากความร้อนปกคลุมประเทศไทยตอนบน ลักษณะเช่นนี้ทำให้บริเวณดังกล่าวมีอากาศร้อน กับมีฟ้าหลัวในตอนกลางวัน สำหรับลมตะวันออกเฉียงใต้พัดปกคลุมอ่าวไทยและภาคใต้จะมีกำลังอ่อนลง ทำให้ภาคใต้มีฝนลดลง

ส่วนในช่วงวันที่ ๑๔-๑๖ มี.ค. ๖๕ บริเวณความกดอากาศสูงหรือมวลอากาศเย็นจากประเทศจีนจะแผ่ลงมาปกคลุมภาคตะวันออกเฉียงเหนือตอนบนและทะเลจีนใต้ ส่งผลทำให้มีลมใต้และลมตะวันออกเฉียงใต้พัดนำความชื้นจากอ่าวไทยและทะเลจีนใต้ที่เข้ามาปกคลุมภาคเหนือตอนล่าง ภาคตะวันออกเฉียงเหนือ ภาคตะวันออก และภาคกลางจะมีกำลังแรงขึ้น ในขณะที่บริเวณประเทศไทยตอนบนมีอากาศร้อน ทำให้บริเวณดังกล่าวเกิดพายุฤดูร้อนขึ้น โดยมีพายุฝนฟ้าคะนอง ลมกระโชกแรง และลูกเห็บตกบางพื้นที่ รวมทั้งอาจมีฟ้าผ่าเกิดขึ้นได้ ส่วนลมตะวันออกเฉียงใต้พัดปกคลุมภาคใต้จะมีกำลังแรงขึ้น ประกอบกับมีหย่อมความกดอากาศต่ำปกคลุมบริเวณประเทศมาเลเซีย ทำให้บริเวณภาคใต้มีฝนเพิ่มขึ้น

๑๕. ความช่วยเหลือภัยแล้งสะสมของกรมทรัพยากรน้ำ

ความช่วยเหลือในพื้นที่ประสบปัญหาภัยแล้ง ตั้งแต่วันที่ ๑ ตุลาคม ๒๕๖๔ - ๑๐ มีนาคม ๒๕๖๕

หน่วยงาน	จังหวัด	ปริมาณการ สูบน้ำ (ลบ.ม.)	ปริมาณการ แจกจ่ายน้ำ สะอาด (ลิตร)	น้ำดื่มบรรจุ ขวด (ขวด)	ประโยชน์ที่ได้รับ		
					อุปโภค-บริโภค		พื้นที่เกษตร (ไร่)
					ครัวเรือน	ประชากร	
ภาค ๑	ลำปาง	-	๙๕๗,๖๒๔	๕,๕๔๐	๑๖๗,๕๗๘	๔๔๗,๔๕๒	-
	เชียงใหม่	-	๘๗,๐๒๔	๖๐๐	๒๑,๒๐๑	๘๗,๖๗๕	-
	แม่ฮ่องสอน	-	๘๘,๒๑๘	-	๙,๒๔๘	๖๐,๙๘๖	-
	เชียงราย	-	๒๖๔,๐๓๖	-	๕๖,๔๗๑	๑๗๔,๔๗๗	-
	กำแพงเพชร	-	๘๗,๐๘๘	-	๔๔,๑๒๕	๑๗๙,๓๑๐	-
ภาค ๒	นครสวรรค์	๑,๓๘๖,๗๒๐	๓๖,๐๐๐	-	๔๗๔	๑,๖๐๐	๑,๙๐๐
	เพชรบูรณ์	๒๑๗,๐๘๐	-	-	๔๗๗	-	๘๐๐
ภาค ๓	อุดรธานี	๒,๖๖๓,๗๐๐	๑๐๘,๐๐๐	-	๒,๑๖๕	๘,๙๙๙	๑,๒๗๐
	สกลนคร	๗๗๖,๒๐๐	-	-	๑๓๕	๑๓๕	๖,๕๐๐
ภาค ๔	ขอนแก่น	๑,๐๙๗,๖๘๐	-	-	๑,๖๘๘	๖,๔๕๔	-
	มหาสารคาม	๑๙๐,๖๘๐	-	-	๘๕๓	๒,๗๘๒	-
ภาค ๕	นครราชสีมา	๙๕๓,๐๐๐	-	-	๓,๒๖๘	๑๒,๕๗๒	๔,๘๐๐
ภาค ๖	ปราจีนบุรี	๑,๕๙๘,๔๐๐	-	-	๕๐	๒๕๐	๑,๕๘๐
	จันทบุรี	๒,๔๕๑,๖๐๐	-	-	๓,๒๘๗	๗,๗๑๖	๕,๑๒๒
	สระแก้ว	๙๑,๒๐๐	-	-	-	-	-
ภาค ๘	นครศรีธรรมราช	๓๘๘,๘๐๐	-	-	๑,๑๑๕	๓,๓๕๔	๘,๕๕๐
	ยะลา	๒๒๘,๔๒๐	-	-	๖๕๐	๒,๕๐๐	๑,๕๐๐
ภาค ๙	น่าน	-	๑๘,๓๕๐	-	-	๙๕	-
	อุดรดิตถ์	-	๑๔๖,๐๐๐	-	๑,๒๖๙	๔,๓๗๐	-
	พิษณุโลก	-	-	๓,๖๒๔	-	๑,๖๙๐	-
	สุโขทัย	-	-	๖๒๐	-	๑๒๐	-
	แพร่	๑,๘๑๗,๘๖๐	-	-	๑,๑๖๐	๓,๑๑๐	๗,๕๐๐
ภาค ๑๐	สุราษฎร์ธานี	๓๑๐,๔๐๐	๒๑๐,๐๐๐	-	๑๑๕	๕๓๐	๓,๑๐๐
ภาค ๑๑	อำนาจเจริญ	๑๒๒,๔๐๐	-	-	๒,๑๙๓	๖,๓๒๐	๕๐
	อุบลราชธานี	๕๑,๒๐๐	-	-	๘๖๑	๓,๔๐๐	๒๐
	๒๕ จังหวัด	๑๔,๓๔๕,๓๔๐	๒,๐๐๒,๓๔๐	๑๐,๓๘๔	๓๑๘,๓๘๓	๑,๐๑๕,๘๙๗	๔๒,๖๙๒

กระทรวงทรัพยากรธรรมชาติและสิ่งแวดล้อม
วันที่ ๑๐ มีนาคม ๒๕๖๕

๑. กรม ทรัพยากรน้ำ สำนักงาน ทรัพยากรน้ำภาค ๔
๒. กิจกรรมที่ดำเนินการ ติดตั้งเครื่องสูบน้ำ ขนาด ๑๒ นิ้ว อัตราการสูบ ๑,๖๒๐ ลบ.ม./ชม. สูบน้ำจากหนองบักนายไปยังหนองวัดเพื่อเพิ่มแหล่งกักเก็บน้ำไว้ใช้เพาะปลูกพืชใช้น้ำน้อย ในช่วงฤดูแล้งและเป็นแหล่งน้ำสำรองในการผลิตประปา หมู่บ้าน บ้านโคกสี หมู่ที่ ๔ ตำบลเพ็กใหญ่ อำเภอลำทะเมนชัย จังหวัดขอนแก่น
๓. ประโยชน์ที่ได้รับ - ไร่ - ลิตร
 ๗๐ เครื่องเรือน ๓๑๕ คน



จึงเรียนมาเพื่อโปรดทราบ

นายภาดล ถาวรภุชรัตน์
อธิบดีกรมทรัพยากรน้ำ
ประธานคณะทำงานศูนย์ปฏิบัติการ
ทรัพยากรธรรมชาติและสิ่งแวดล้อม
(ด้านทรัพยากรน้ำ)