



รายงานสถานการณ์น้ำรายวัน

เสนอโดย

ศูนย์เมขลา

ศูนย์ป้องกันวิกฤติน้ำ

กรมทรัพยากรน้ำ

ประจำวันที่ ๑๐ มีนาคม ๒๕๖๕

สารบัญ

- ๑) สรุปสถานการณ์น้ำ
- ๒) รายงานสถานการณ์พื้นที่เสี่ยงอุทกภัยน้ำหลากในเขตพื้นที่ลาด
เชิงเขา
- ๓) ปริมาณฝนสะสมปี พ.ศ. ๒๕๖๔ และ ๒๕๖๕ เทียบค่าเฉลี่ย ๓๐ ปี
- ๔) สถานการณ์น้ำในอ่างเก็บน้ำขนาดใหญ่ และขนาดกลาง
- ๕) รายงานสถานการณ์น้ำรายลุ่มน้ำ
- ๖) รายงานระดับน้ำจากกล้อง CCTV



สรุปสถานการณ์น้ำ





รายงานการเฝ้าระวังติดตามสถานการณ์น้ำ ๒๔ ชั่วโมง

ศูนย์ปฏิบัติการ กระทรวงทรัพยากรธรรมชาติและสิ่งแวดล้อม

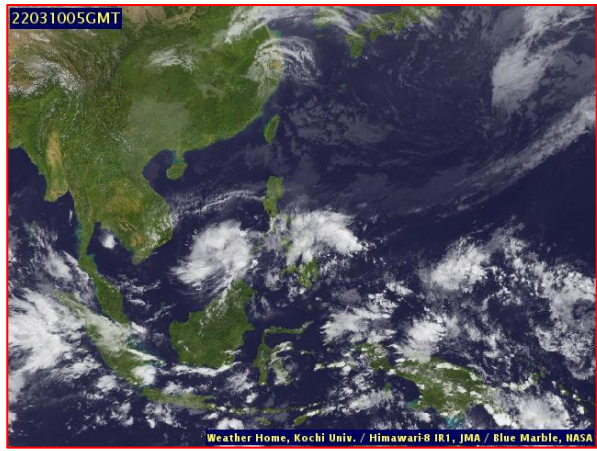
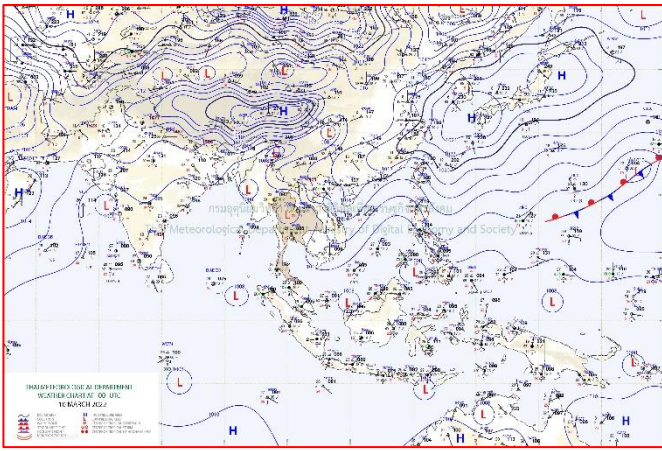
โทรศัพท์ ๐ ๒๒๗๑ ๖๐๐๐ ต่อ ๖๔๔๕ โทรสาร ๐ ๒๒๗๘ ๖๖๒๙ <http://www.dwr.go.th>

รายงานการเฝ้าระวังติดตามสถานการณ์น้ำประจำวันวันที่ ๑๐ มีนาคม ๒๕๖๕

เรียน รว.ทส. เลขานุการ รว.ทส. ที่ปรึกษา รว.ทส. ปกท.ทส. รอง ปกท.ทส. อทน. อทบ. และหน่วยงานที่เกี่ยวข้อง

๑. สภาพอากาศ เวลา ๑๒.๐๐ น. (กรมอุตุนิยมวิทยา)

พยากรณ์อากาศ ๒๔ ชั่วโมงข้างหน้า หย่อมความกดอากาศต่ำเนื่องจากความร้อนปกคลุมประเทศไทยตอนบน ทำให้บริเวณดังกล่าวมีอากาศร้อน ในขณะที่ลมใต้และลมตะวันออกเฉียงใต้กำลังอ่อนพัดปกคลุมประเทศไทยตอนบนและอ่าวไทย ทำให้มีฝนฟ้าคะนองบางแห่งบริเวณด้านตะวันตกของภาคเหนือ ภาคกลาง ภาคตะวันออก รวมทั้งกรุงเทพมหานครและปริมณฑล และภาคใต้



แผนที่อากาศ วันที่ ๑๐ มี.ค. ๒๕๖๕ เวลา ๐๗.๐๐ น

ภาพถ่ายดาวเทียม วันที่ ๑๐ มี.ค. ๒๕๖๕ เวลา ๑๒.๐๐ น.

๒. สถานการณ์เตือนภัย Early Warning ณ วันที่ ๒ มีนาคม ๒๕๖๕ เวลา ๐๗.๐๐ น. (กรมทรัพยากรน้ำ)



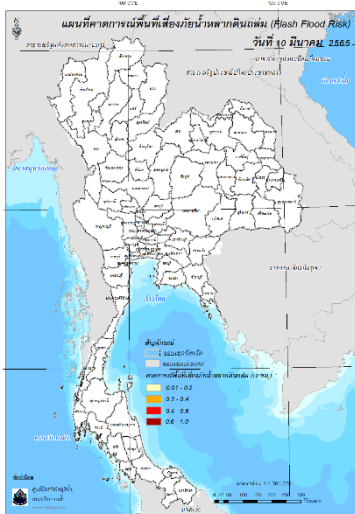
เตือนภัยทั้งหมด	1 หมู่บ้าน
เฝ้าระวัง	1 หมู่บ้าน
เตรียมพร้อม	- หมู่บ้าน
อพยพ	- หมู่บ้าน

สถานการณ์เตือนภัยรายจังหวัด		
จังหวัด	ระดับการเตือนภัย	จำนวนหมู่บ้าน
สงขลา	เฝ้าระวัง	1

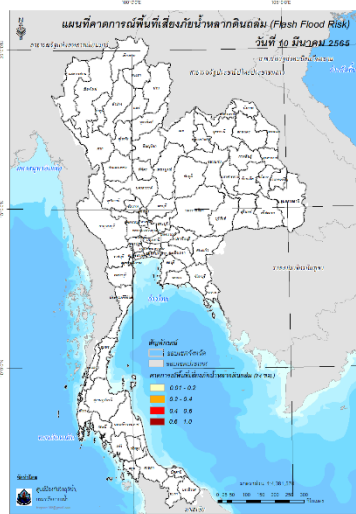
๓. การคาดการณ์พื้นที่เสี่ยงภัยน้ำหลากดินถล่ม ณ วันที่ ๙ มีนาคม ๒๕๖๕ (กรมทรัพยากรน้ำ)

- การคาดการณ์พื้นที่เสี่ยงภัยน้ำหลากดินถล่มจากข้อมูล MRCFFGS วันที่ 9 มีนาคม 2565 ในอีก 12 ชม. 24 ชม. และ 36 ชม. ไม่พบพื้นที่เสี่ยง

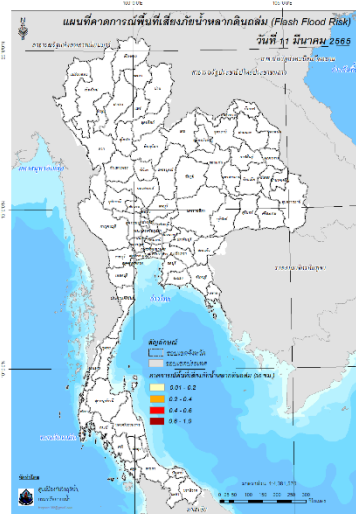
แผนที่แสดงการคาดการณ์พื้นที่เสี่ยงภัยน้ำหลากดินถล่ม วันที่ 9 มีนาคม 2565



วันที่ 10 มี.ค. 2565 (03:00 น.)



วันที่ 10 มี.ค. 2565 (15:00 น.)



วันที่ 11 มี.ค. 2565 (03:00 น.)

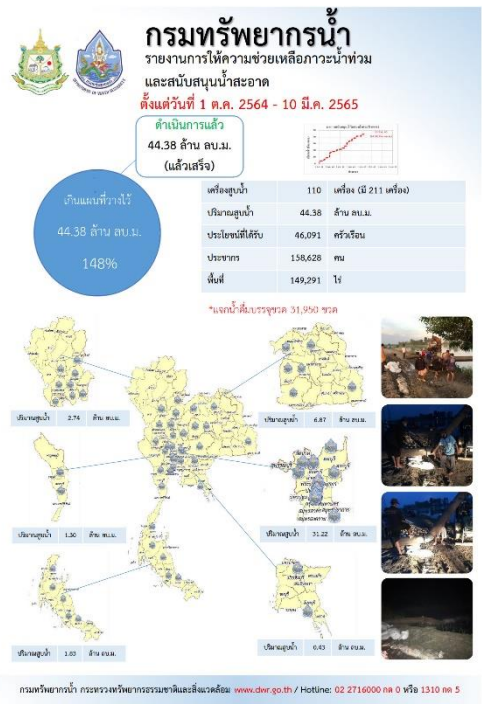
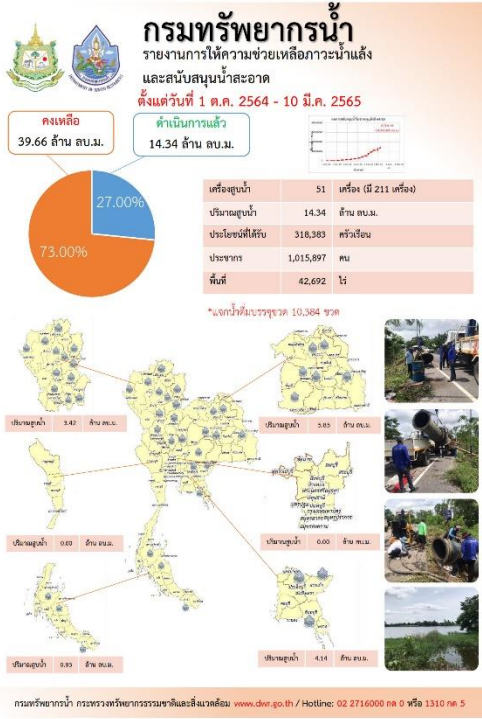
คำแนะนำ: ข้อมูลดังกล่าวเป็นการคาดการณ์พื้นที่เสี่ยงภัยน้ำหลาก โดยอาศัยข้อมูลปริมาณฝนจากดาวเทียม ดังนั้นรายงานฉบับนี้ควรใช้งานควบคู่ไปกับการตรวจวัดปริมาณฝนจริงภาคสนาม และข้อมูลจากเรดาร์เพื่อประกอบการตัดสินใจ

๔. สถานการณ์ภาวะน้ำท่วม และสถานการณ์ฝนแล้ง/ฝนทิ้งช่วง ณ วันที่ ๙ มีนาคม ๒๕๖๕ (ปก.)

- ไม่มีสถานการณ์

๕. การดำเนินการเตรียมความพร้อมช่วยเหลือพื้นที่ประสบภัยน้ำท่วมของหน่วยงานในกระทรวงทรัพยากรธรรมชาติและสิ่งแวดล้อม

- ไม่มีรายงานความช่วยเหลือ



ปีงบประมาณ 2565

กรมทรัพยากรน้ำบาดาล
กระทรวงทรัพยากรธรรมชาติและสิ่งแวดล้อม

น้ำบาดาล...ช่วย COVID-19

* ศูนย์พักคอย ศูนย์ฉีดวัคซีน โรงพยาบาลสนาม โรงเรียนแบบกึ่งอัตโนมัติสุราษฎร์ธานี โรงเรียนบาทวิบูลย์หนองบัว

แจกจ่ายน้ำบริโภค ปัจจุบัน **91,925 ลิตร**
สะสม 784,766 ลิตร

การดำเนินงาน ปี 2564 รวม 1,111,287 ลิตร

บรรจุขวดสะสม	จำนวน 401,585 ขวด
รวม	369,221 ลิตร
บรรจุแกลลอนสะสม	จำนวน 74,022 แกลลอน
รวม	415,545 ลิตร

รพ. / สถานที่	องค์กรปกครองส่วนท้องถิ่น	พื้นที่บริการ/ประโยชน์
5 รพ.ศูนย์	รพ.ศูนย์ 1, 2, 3, 4, 5	พื้นที่: 1,200 ตร.กม. / ประชากร: 1,500,000 คน
รพ.ราชภัฏ	รพ.ราชภัฏ 1, 2, 3, 4, 5	พื้นที่: 1,500 ตร.กม. / ประชากร: 2,000,000 คน
7 มหาวิทยาลัย	มหาวิทยาลัยราชภัฏวชิรเวศน์, ราชภัฏรำไพพรรณี, ราชภัฏธนบุรี, ราชภัฏวชิรเวศน์, ราชภัฏรำไพพรรณี, ราชภัฏธนบุรี, ราชภัฏวชิรเวศน์	พื้นที่: 1,000 ตร.กม. / ประชากร: 1,000,000 คน
3 เทศบาล	เทศบาลนครภูเก็ต, เทศบาลนครภูเก็ต, เทศบาลนครภูเก็ต	พื้นที่: 100 ตร.กม. / ประชากร: 100,000 คน
5 โรงเรียน	โรงเรียนเตรียมอุดมศึกษา, โรงเรียนเตรียมอุดมศึกษา, โรงเรียนเตรียมอุดมศึกษา, โรงเรียนเตรียมอุดมศึกษา, โรงเรียนเตรียมอุดมศึกษา	พื้นที่: 100 ตร.กม. / ประชากร: 100,000 คน
10 ศูนย์พักคอย	ศูนย์พักคอย 1-10	พื้นที่: 100 ตร.กม. / ประชากร: 100,000 คน

จัดทำโดย: ส่วนภูมิสารสนเทศ ศูนย์เทคโนโลยีสารสนเทศทรัพยากรน้ำบาดาล

ทน. สทท.4 สูบเก็บตักน้ำไว้ใช้ดูแล

ท.เพ็ญใหญ่ อ.พล จ.ขอนแก่น

ศูนย์พักคอย COVID-19

ศูนย์พักคอย COVID-19 มีจำนวนอาสาสมัครแจกจ่ายน้ำบาดาล 4 คน และอาสาสมัครเก็บตักน้ำไว้ใช้ดูแล 12 คน โดยใช้เวลาประมาณ 1 ชั่วโมง ในการสูบน้ำจากบ่อน้ำบาดาล 1 บ่อ และแจกจ่ายน้ำให้ประชาชนในพื้นที่ 1 หมู่บ้าน จำนวน 12 ครัวเรือน

ศูนย์บริการจัดการน้ำ สำนักงานทรัพยากรน้ำภาค 4 กรมทรัพยากรน้ำ กระทรวงทรัพยากรธรรมชาติและสิ่งแวดล้อม

สถานการณ์น้ำภาพรวมของประเทศ

กองอำนวยการ
แห่งชาติ

10 มี.ค. 65 เวลา 07.00 น.



02 554 1800



www.onwr.go.th

พลาเอก ปร-วฒร วรขัรสุวรรณ ตคดตาม 9 มตรกรรรอรรับสรณการณรขดคคณนรในขวงฤดูแลงปี 2564/65



สภาพอากาศ

- ประเทศไทยตอนบน อากาศร้อนในตอนกลางวัน โดยภาคเหนือ ภาคกลาง และภาคตะวันออก มีฝนฟ้าคะนองบางแห่ง ส่วนภาคใต้มีฝนลดลง
- ปริมาณฝนตกใน 24 ชั่วโมงที่ผ่านมา มีฝนตกปานกลางถึงหนัก บริเวณ จ.กระบี่ (65 มม.) จ.ชุมพร (30 มม.) และ จ.นราธิวาส (29 มม.)



แนวทางการบริหารจัดการน้ำ

ตามที่ พลเอก ประวิตร วงษ์สุวรรณ รองนายกรัฐมนตรี ในฐานะผู้อำนวยการกองอำนวยการน้ำแห่งชาติ (กอนช.) มอบ กอนช. ติดตาม 9 มาตรการรองรับสถานการณ์ขาดแคลนน้ำในช่วงฤดูแล้งปี 2564/65

โดย ดร.สุรสีห์ กิตติมณฑล เลขาธิการ สทนช. ในฐานะรองผู้อำนวยการ กอนช. ติดตามผลการดำเนินการของทุกหน่วยงานที่เกี่ยวข้อง ภายใต้ 9 มาตรการฯ พบว่า ปัจจุบันยังไม่มีการประกาศพื้นที่เขตการให้ความช่วยเหลือผู้ประสบภัยพิบัติ (ภัยแล้ง) แต่อย่างไรก็ตาม จากมาตรการเร่งกักเก็บน้ำและบริหารจัดการน้ำในกิจกรรมต่างๆ ตามแผนการใช้น้ำตั้งแต่ฤดูแล้งที่ผ่านมา ล่าสุดปริมาณน้ำต้นทุนของแหล่งกักเก็บน้ำขนาดใหญ่ทั้ง 35 แห่งในปีนี้มีปริมาณน้ำใช้การ 24,059 ล้าน ลบ.ม. หรือ 51% ซึ่งมากกว่าช่วงเดียวกันในปีที่ผ่านมาเกือบ 10,200 ล้าน ลบ.ม. โดยเฉพาะใน 4 เขื่อนหลักลุ่มน้ำเจ้าพระยา (เขื่อนภูมิพล สิริกิติ์ แควน้อยฯ และป่าสักฯ) มีปริมาณน้ำค่อนข้างจำกัด ขณะนี้ได้จัดสรรน้ำมากกว่าแผนสะสมอยู่ 427 ล้าน ลบ.ม. ส่วนผลการจัดสรรน้ำในช่วงฤดูแล้งยังเป็นไปตามแผนที่วางไว้ ซึ่งจะมีปริมาณน้ำเพียงพอสำหรับใช้ไปจนถึงสิ้นสุดฤดูแล้งและใช้ในช่วงต้นฤดูฝน คาดว่า ณ วันที่ 1 พ.ค. 65 จะมีปริมาณน้ำต้นทุน 42,165 ล้าน ลบ.ม. หรือ 59% ซึ่งประเมินสถานการณ์น้ำในช่วงฤดูแล้งปีนี้ยังไม่น่าห่วง

สำหรับแม่น้ำสายหลักค่าความเค็มยังอยู่ในเกณฑ์ปกติไม่กระทบต่อการผลิตประปาและพื้นที่การเกษตร

ทั้งนี้ กอนช. ได้ติดตามสถานการณ์น้ำทะเลหนุนสูงเพื่อบริหารจัดการน้ำไม่ให้เกิดผลกระทบต่อคุณภาพน้ำในแม่น้ำสายหลักและกำชับหน่วยงานบริหารจัดการน้ำให้เป็นไปตามแผนอย่างเคร่งครัด

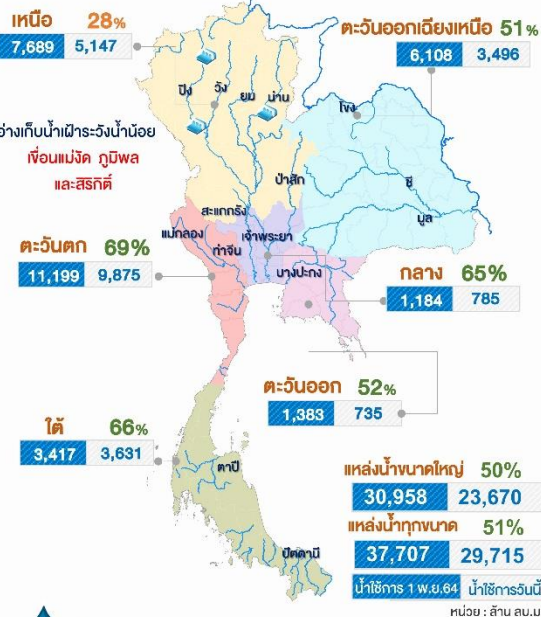


มาตรการและการให้ความช่วยเหลือ

กระทรวงมหาดไทย โดย กรมป้องกันและบรรเทาสาธารณภัย ดำเนินโครงการ "มหาดไทยสูบส่งน้ำ ส่งสุข คลายทุกข์ คลายแล้ง" ผลการดำเนินการ ณ วันที่ 7 มี.ค. 65 สูบส่งน้ำให้แหล่งน้ำ รวม 80 แห่ง ในพื้นที่ 28 จังหวัด ปริมาณน้ำรวม 6.71 ล้าน ลบ.ม. ผู้ได้รับประโยชน์ 35,809 ครัวเรือน



ปริมาณน้ำในแหล่งน้ำทั่วประเทศ



คุณภาพน้ำ ณ จุดฝายระงับ

แม่น้ำ	ค่าความเค็ม (g/L)		ค่าออกซิเจน (mg/L)	
	ค่าวัดได้	มาตรฐานน้ำดิบเพื่อการประปา	ค่าวัดได้	มาตรฐานแหล่งน้ำผิวดิน
เจ้าพระยา (สถานีสูบน้ำสำแล)	0.19	≤ 0.5	3.0	≥ 2.0
แม่น้ำ	ค่าความเค็ม (g/L)		ค่าออกซิเจน (mg/L)	
	ค่าวัดได้	มาตรฐานน้ำเพื่อการเกษตร	ค่าวัดได้	มาตรฐานแหล่งน้ำผิวดิน
ท่าจีน (ปากแม่น้ำท่าจีน)	0.29	≤ 2.0	nil	≥ 2.0
แม่กลอง (ปากแม่น้ำแม่กลอง)	0.19	≤ 2.0	nil	≥ 2.0
บางปะกง (ปากแม่น้ำบางปะกง)	0.07	≤ 2.0	5.0	≥ 2.0

จัดทำโดย : กลุ่มข้อมูลและออกกวิยาปร-ยยุค
ศูนย์อำนวยการน้ำแห่งชาติ

ติดตามข่าวสาร



ข่าวสาร
กองอำนวยการน้ำแห่งชาติ



ข่าวสาร
สำนักข่าว ONWR News Center

สามารถติดตามสถานการณ์น้ำได้ที่
<http://waterinfo.onwr.go.th>



นายมงคล หลีกเมือง
ผู้อำนวยการศูนย์ป้องกันวิกฤติน้ำ
(เลขานุการคณะกรรมการศูนย์อำนวยการ
ติดตามแก้ไขภาวะน้ำแล้งน้ำท่วม)
กรมทรัพยากรน้ำ

รายงานสถานการณ์พื้นที่
เสี่ยงอุทกภัยน้ำหลากในเขต
พื้นที่ลาดเชิงเขา

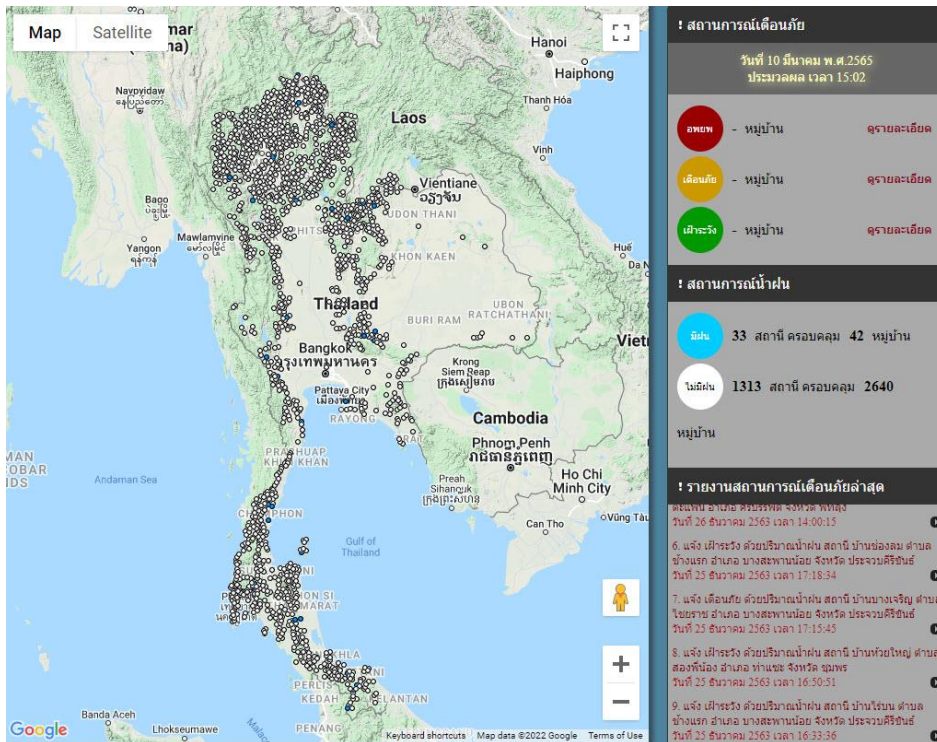


รายงานสถานการณ์พื้นที่เสี่ยงอุทกภัยน้ำหลากในเขตพื้นที่ลัดเชิงเขา

วันที่ 10 มีนาคม 2565 เวลา 15:00 น.

1) Early Warning System (10 มี.ค. 2565 เวลา 15.00 น)

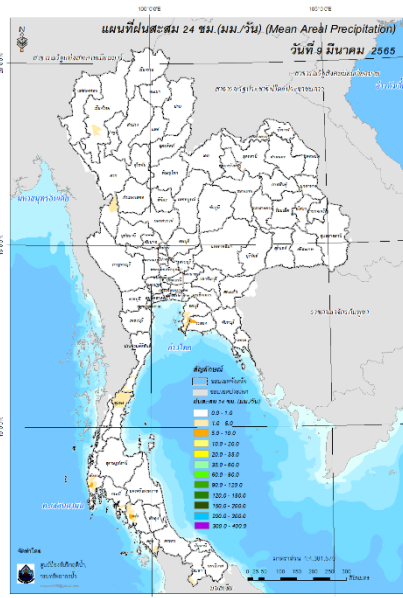
สถานี Early Warning System ที่มีฝนตกทั้งหมด 33 สถานี ครอบคลุม 42 หมู่บ้าน ไม่มีการเตือนภัย



ที่มา : สำนักวิจัย พัฒนาและอุทกวิทยา

2) ปริมาณฝน

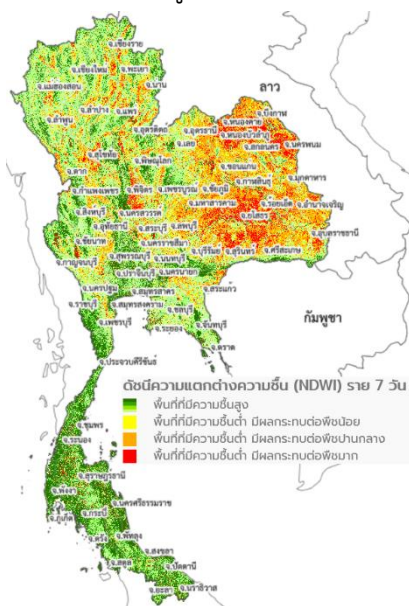
ผลการเปรียบเทียบปริมาณฝนสะสม 24 ชั่วโมง ของวันที่ 9 – 10 มีนาคม 2565 (เวลา 15:00 น.) จากระบบของ Mekong River Commission Flash Flood Guidance System (MRCFFGS) แสดงให้เห็นว่ามีปริมาณฝนตกบริเวณภาคเหนือบางส่วน ภาคตะวันออกบางส่วน และภาคใต้ มีปริมาณฝนสะสมประมาณ 1 - 5 มม./วัน ส่วนบริเวณจังหวัดชลบุรี ระยอง พังงา และตรัง มีปริมาณฝนสะสมประมาณ 5 - 10 มม./วัน



ปริมาณฝนสะสม 24 ชั่วโมง (MRCFFGS)

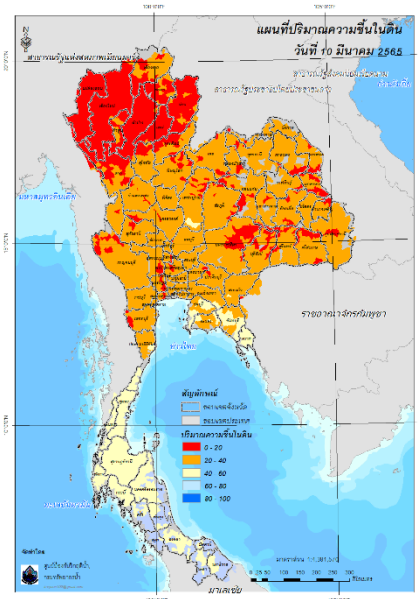
3) ปริมาณความชื้นในดิน

ปริมาณความชื้นในดินจากแผนที่ดาวเทียมของ Gistda (ดัชนีความแตกต่าง (NDWI) ราย 7 วัน) และค่าความชื้นในดินที่ได้จากระบบ MRCFFGS พบว่าบริเวณภาคใต้ มีค่าความชื้นอยู่ในเกณฑ์ประมาณ ร้อยละ 60-80% สภาวะดังกล่าวหมายถึงดินในพื้นที่บริเวณดังกล่าวยังสามารถรองรับปริมาณน้ำฝนได้อีกประมาณ 40% ก่อนที่จะเข้าสู่สภาพอิ่มตัว



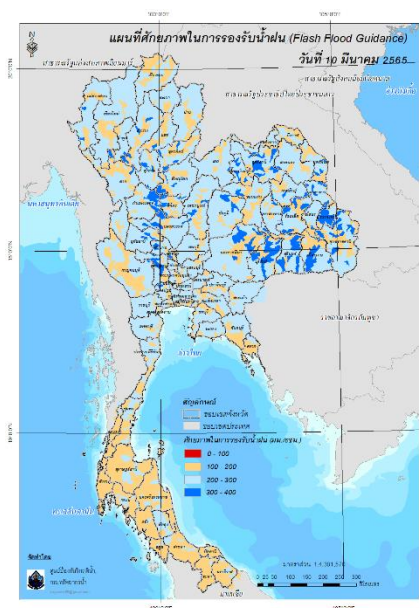
แผนที่ดาวเทียมของ Gistda

(4 - 10 มี.ค. 65)



ปริมาณความชื้นในดิน (MRCFFG)

4) ศักยภาพในการรองรับน้ำฝน FFG (Flash Flood Guidance)

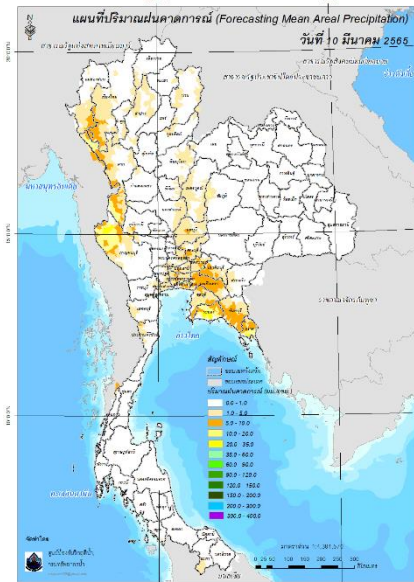


FFG หมายถึง ค่าความสามารถในการรองรับปริมาณฝนของพื้นที่นั้นๆ ก่อนที่จะเกิดสภาวะน้ำล้นตลิ่งที่จุดออกของปลายพื้นที่ โดยค่า FFG 06-hr หมายถึง ปริมาณฝนที่จะส่งผลให้เกิดสภาวะน้ำล้นตลิ่งที่ปลายลุ่มน้ำในอีก 6 ชั่วโมงข้างหน้า (มม./6ชม.)

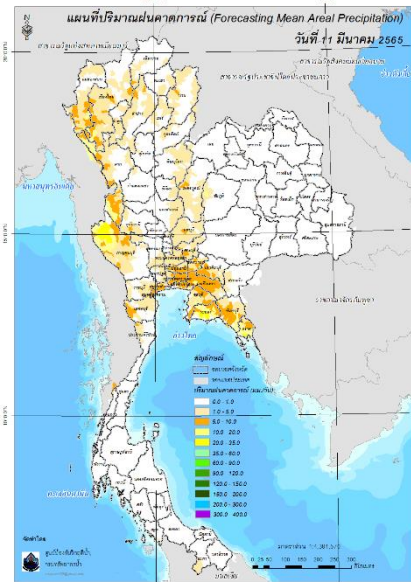
5) ปริมาณฝนคาดการณ์ล่วงหน้า

ปริมาณฝนคาดการณ์ในวันที่ 10 มีนาคม 2565 เวลา 21.00 น. บริเวณภาคเหนือ ภาคตะวันออกเฉียงเหนือบางส่วน ภาคตะวันกลาง ภาคตะวันออก ภาคตะวันตกบางส่วน และภาคใต้บางส่วน จะมีปริมาณฝนสะสม 6 ชั่วโมงข้างหน้า 5 - 10 มม. ส่วนบริเวณจังหวัดเชียงใหม่ ตาก และชลบุรี จะมีปริมาณฝนสะสม 6 ชั่วโมงข้างหน้า 10 - 20 มม. และบริเวณจังหวัดกาญจนบุรี ระยอง และตราด จะมีปริมาณฝนสะสม 6 ชั่วโมงข้างหน้า 20 - 35 มม.

ปริมาณฝนคาดการณ์ในวันที่ 11 มีนาคม 2565 เวลา 15.00 น. บริเวณภาคเหนือ ภาคตะวันออกเฉียงเหนือบางส่วน ภาคตะวันกลาง ภาคตะวันออก ภาคตะวันตก และภาคใต้บางส่วน จะมีปริมาณฝนสะสม 24 ชั่วโมงข้างหน้า 5 - 10 มม. ส่วนบริเวณจังหวัดแม่ฮ่องสอน เชียงใหม่ ตาก อุทัยธานี เพชรบูรณ์ ชัยภูมิ ปราจีนบุรี ฉะเชิงเทรา ชลบุรี และจันทบุรี จะมีปริมาณฝนสะสม 24 ชั่วโมงข้างหน้า 10 - 20 มม. และบริเวณจังหวัดกาญจนบุรี ระยอง และตราด จะมีปริมาณฝนสะสม 24 ชั่วโมงข้างหน้า 20 - 35 มม.



ปริมาณฝนคาดการณ์ในวันที่ 10 มีนาคม 2565

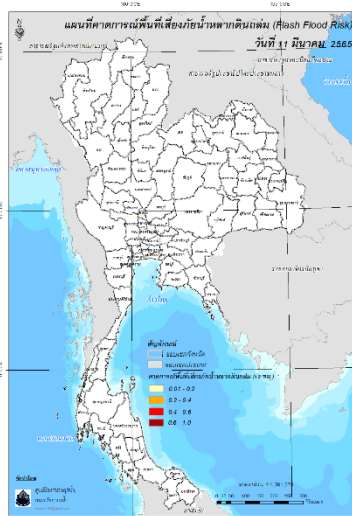


ปริมาณฝนคาดการณ์ในวันที่ 11 มีนาคม 2565

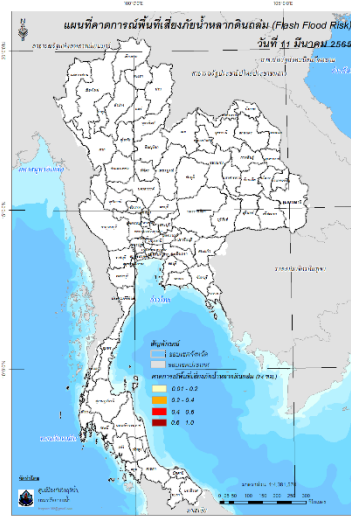
6) ความเสี่ยงจากน้ำท่วม

- การคาดการณ์พื้นที่เสี่ยงภัยน้ำหลากดินถล่มจากข้อมูล MRCFFGS วันที่ 10 มีนาคม 2565 ในอีก 12 ชม. 24 ชม. และ 36 ชม. **ไม่พบพื้นที่เสี่ยง**

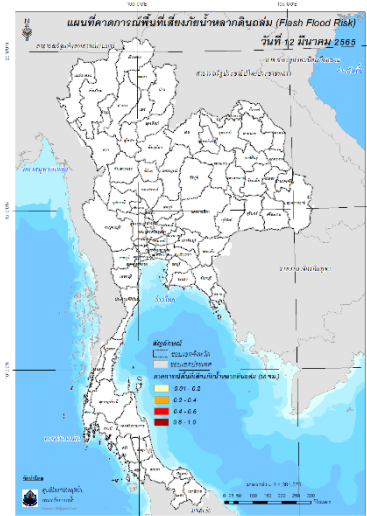
แผนที่แสดงการคาดการณ์พื้นที่เสี่ยงภัยน้ำหลากดินถล่ม วันที่ 10 มีนาคม 2565



วันที่ 11 มี.ค. 2565 (03:00 น.)



วันที่ 11 มี.ค. 2565 (15:00 น.)



วันที่ 12 มี.ค. 2565 (03:00 น.)

คำแนะนำ: ข้อมูลดังกล่าวเป็นการคาดการณ์พื้นที่เสี่ยงภัยน้ำหลาก โดยอาศัยข้อมูลปริมาณฝนจากดาวเทียม ดังนั้นรายงานฉบับนี้ควรรีใช้งานควบคู่ไปกับการตรวจวัดปริมาณฝนจริงภาคสนาม และข้อมูลจากเรดาร์เพื่อประกอบการตัดสินใจ

ปริมาณฝนสะสมปี

พ.ศ. ๒๕๖๔ และ ๒๕๖๕

เทียบค่าเฉลี่ย ๓๐ ปี

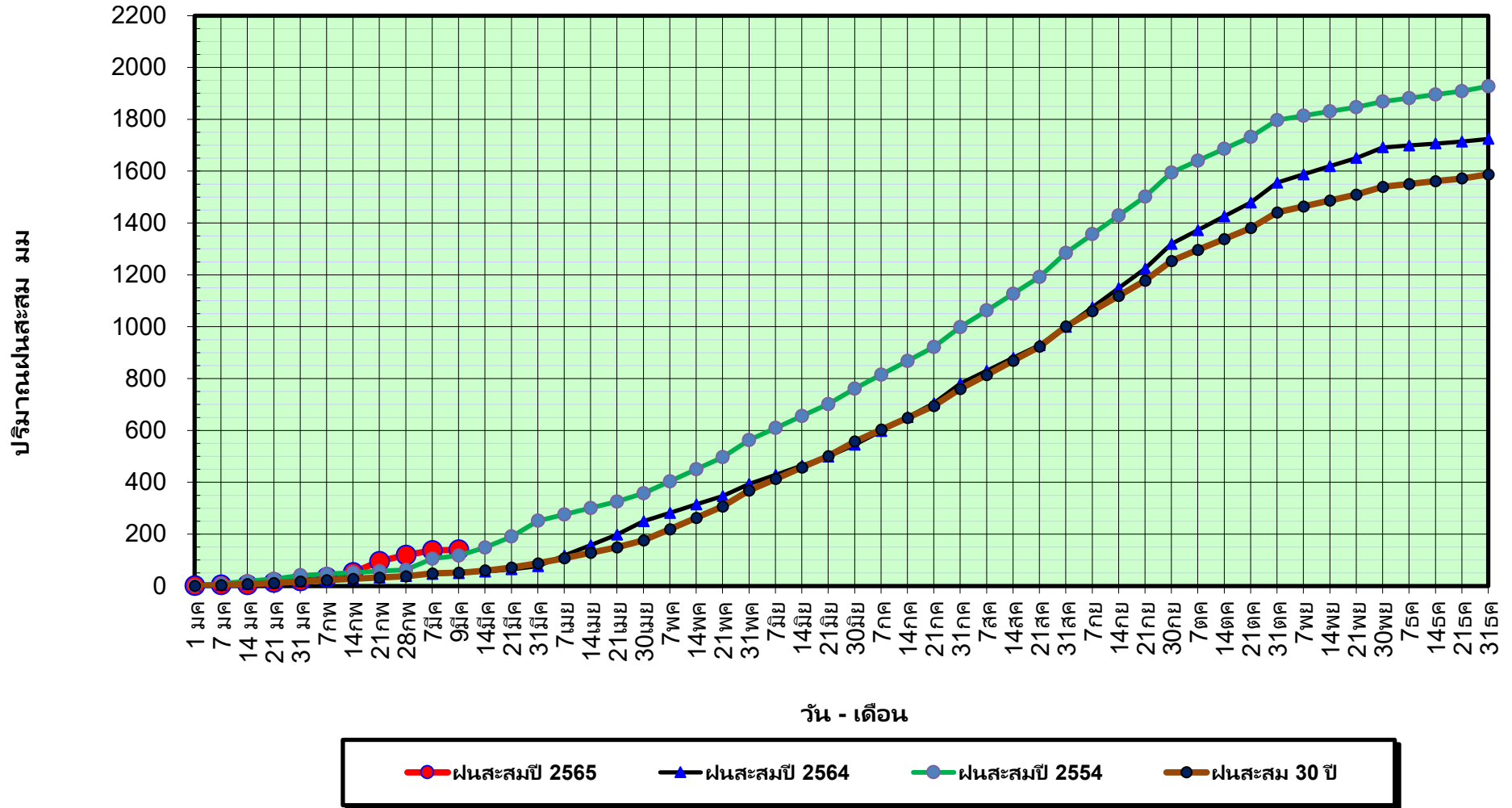


วันที่ 9 มีนาคม 2565

ฝน30ปี = 51.77 มม. (สะสมทั้งปี = 1,587.50 มม.)
ปี64 = 49.07 มม. (สะสมทั้งปี = 1,530.99 มม.)
ปี65 = 139.66 มม.

เปรียบเทียบกับ ปี 64 มีค่ามากกว่า 90.59 มม.
เปรียบเทียบกับฝนเฉลี่ย 30 ปี มีค่ามากกว่า 87.89 มม.

ปริมาณฝนสะสมปี 2554-2564-2565 เทียบกับค่าเฉลี่ย 30 ปี



ข้อมูลจากกรมอุตุนิยมวิทยาจำนวน 128
สถานีข้อมูลปริมาณฝนสะสมถึง วันที่
9 มีนาคม 2565



ศูนย์เมขลา



ศูนย์ป้องกันวิกฤติน้ำ กรมทรัพยากรน้ำ

วันที่ 9 มีนาคม 2565

ฝน30ปี = 51.77 มม. (สะสมทั้งปี = 1,587.50 มม.)

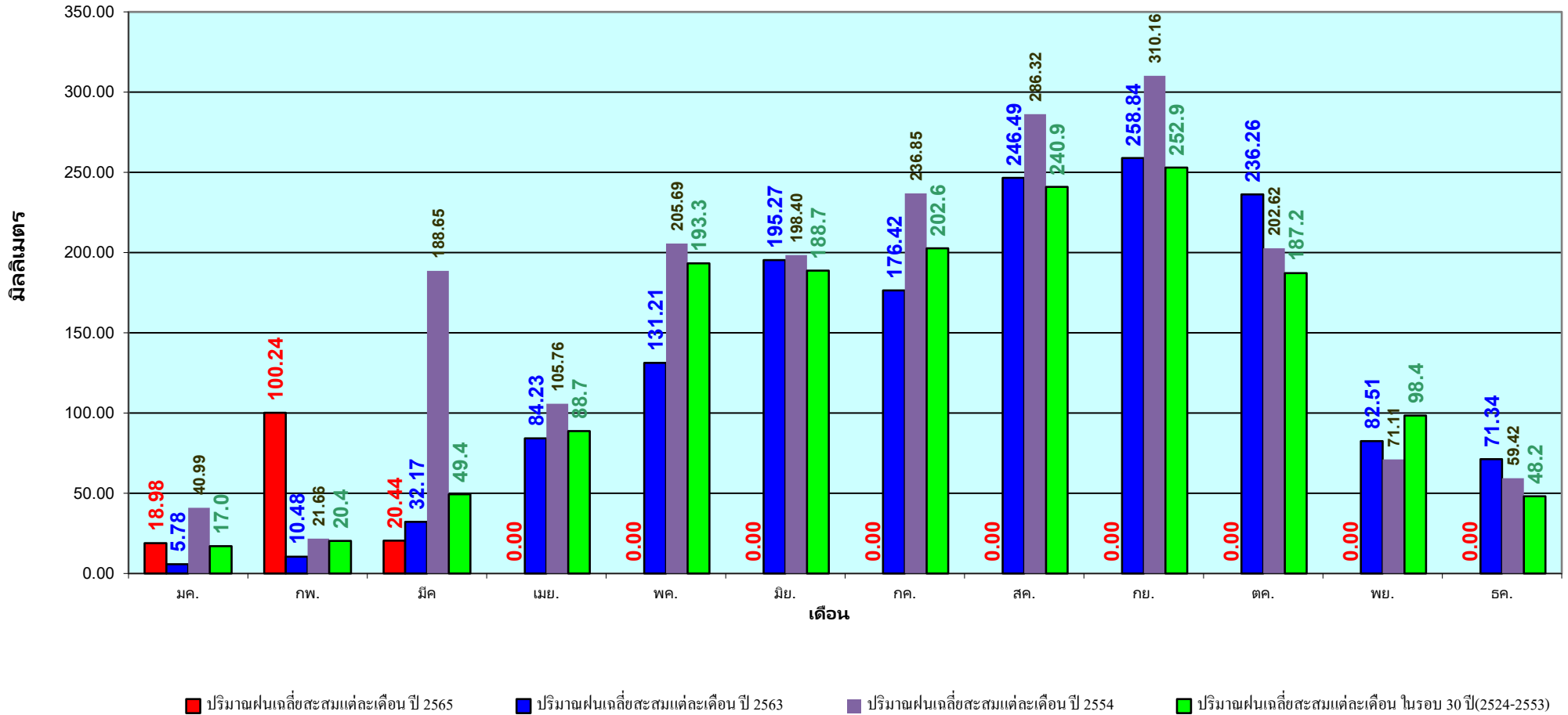
ปี64 = 49.07 มม. (สะสมทั้งปี = 1,530.99 มม.)

ปี65 = 139.66 มม.

เปรียบเทียบกับ ปี 64 มีค่ามากกว่า 90.59 มม.

เปรียบเทียบกับฝนเฉลี่ย 30 ปี มีค่ามากกว่า 87.89 มม.

ปริมาณฝนเฉลี่ยรายเดือนของประเทศ



ข้อมูลจากกรมอุตุนิยมวิทยาจำนวน 128
 สถานีข้อมูลปริมาณฝนสะสมถึง วันที่
 9 มีนาคม 2565

วันที่ 9 มีนาคม 2565

ฝน30ปี = 23.16 มม. (สะสมทั้งปี = 1,230.90 มม.)

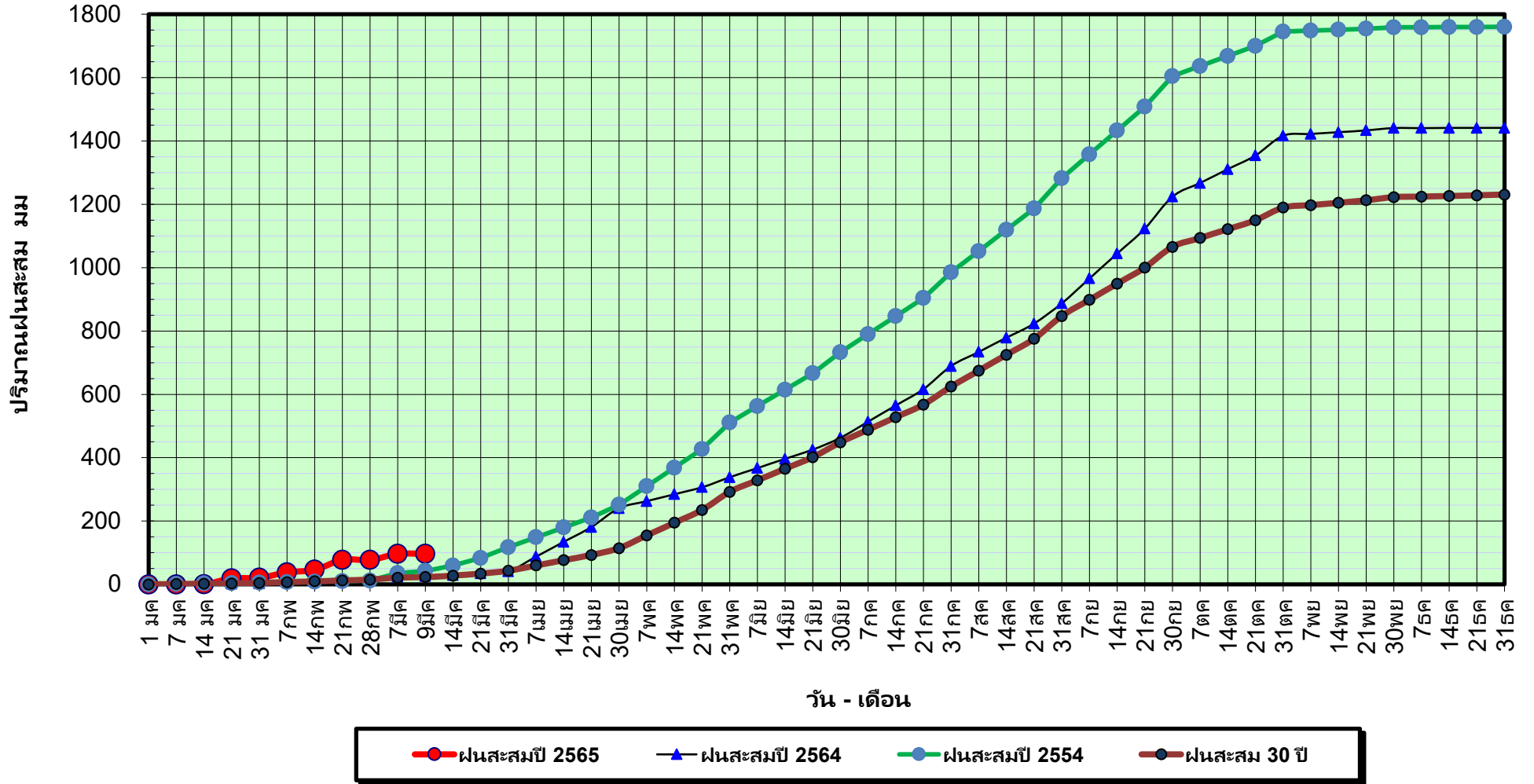
ปี64 = 25.99 มม. (สะสมทั้งปี = 1,028.34 มม.)

ปี65 = 96.25 มม.

เปรียบเทียบกับ ปี 64 มีค่ามากกว่า 70.26 มม.

เปรียบเทียบกับฝนเฉลี่ย 30 ปี มีค่ามากกว่า 73.09 มม.

ปริมาณฝนสะสมภาคเหนือ



ข้อมูลจากกรมอุตุนิยมวิทยาจำนวน 33
สถานีข้อมูลปริมาณฝนสะสมถึง วันที่
9 มีนาคม 2565

วันที่ 9 มีนาคม 2565

ฝน30ปี = 23.16 มม. (สะสมทั้งปี = 1,230.90 มม.)

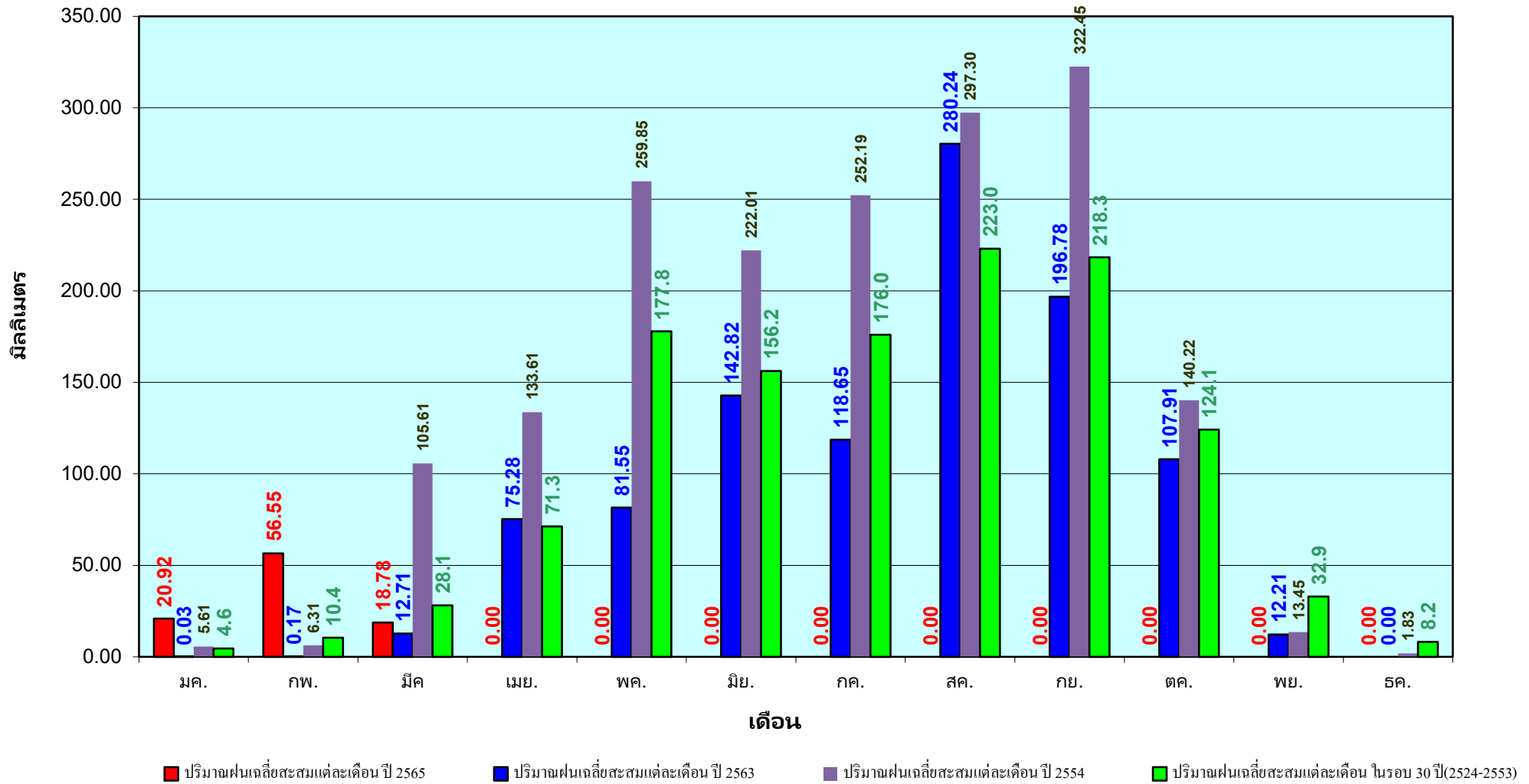
ปี64 = 25.99 มม. (สะสมทั้งปี = 1,028.34 มม.)

ปี65 = 96.25 มม.

เปรียบเทียบกับ ปี 64 มีค่ามากกว่า 70.26 มม.

เปรียบเทียบกับฝนเฉลี่ย 30 ปี มีค่ามากกว่า 73.09 มม.

ปริมาณฝนเฉลี่ยสะสมรายเดือน ภาคเหนือ



ข้อมูลจากกรมอุตุนิยมวิทยาจำนวน33
สถานีข้อมูลปริมาณฝนสะสมถึง วันที่
9 มีนาคม 2565

วันที่ 9 มีนาคม 2565

ฝน30ปี = 36.28 มม. (สะสมทั้งปี = 1,404.50 มม.)

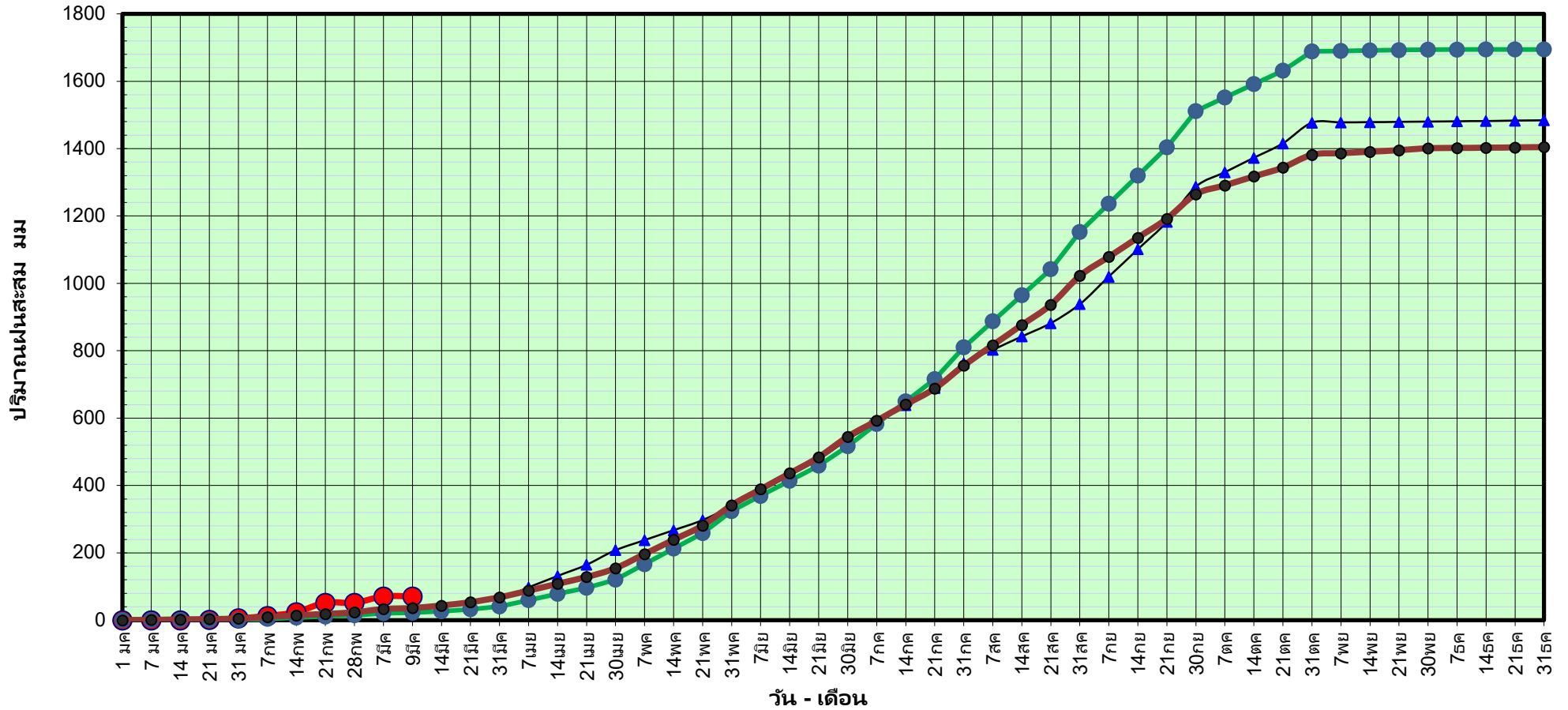
ปี64 = 35.73 มม. (สะสมทั้งปี = 1,381.81 มม.)

ปี65 = 70.55 มม.

เปรียบเทียบกับ ปี 64 มีค่ามากกว่า 34.82 มม.

เปรียบเทียบกับฝนเฉลี่ย 30 ปี มีค่ามากกว่า 34.27 มม.

ปริมาณฝนสะสมภาคตะวันออกเฉียงเหนือ



● ฝนสะสมปี 2565 ▲ ฝนสะสมปี 2564 ● ฝนสะสมปี 2554 ● ฝนสะสม 30 ปี

ข้อมูลจากกรมอุตุนิยมวิทยาจำนวน 31
สถานีข้อมูลปริมาณฝนสะสมถึง วันที่
9 มีนาคม 2565



ศูนย์เมขลา



ศูนย์ป้องกันวิกฤติน้ำ กรมทรัพยากรน้ำ

วันที่ 9 มีนาคม 2565

ฝน30ปี = 36.28 มม. (สะสมทั้งปี = 1,404.50 มม.)

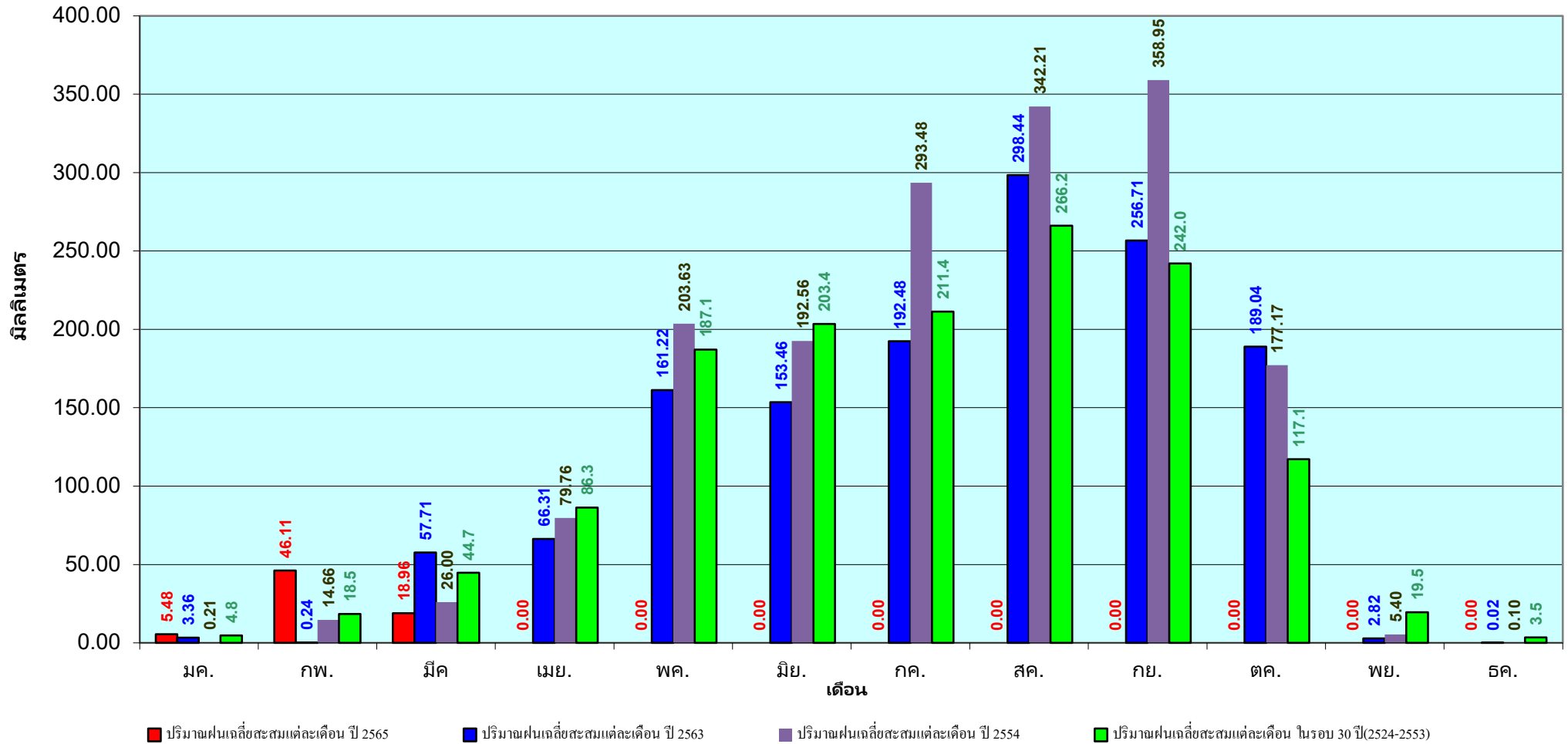
ปี64 = 35.73 มม. (สะสมทั้งปี = 1,381.81 มม.)

ปี65 = 70.55 มม.

เปรียบเทียบกับ ปี 64 มีค่ามากกว่า 34.82 มม.

เปรียบเทียบกับฝนเฉลี่ย 30 ปี มีค่ามากกว่า 34.27 มม.

ปริมาณฝนเฉลี่ยสะสมรายเดือน ภาคตะวันออกเฉียงเหนือ



ข้อมูลจากกรมอุตุนิยมวิทยาจำนวน 31
สถานีข้อมูลปริมาณฝนสะสมถึง วันที่
9 มีนาคม 2565

วันที่ 9 มีนาคม 2565

ฝน30ปี = 29.45 มม. (สะสมทั้งปี = 1,275.20 มม.)

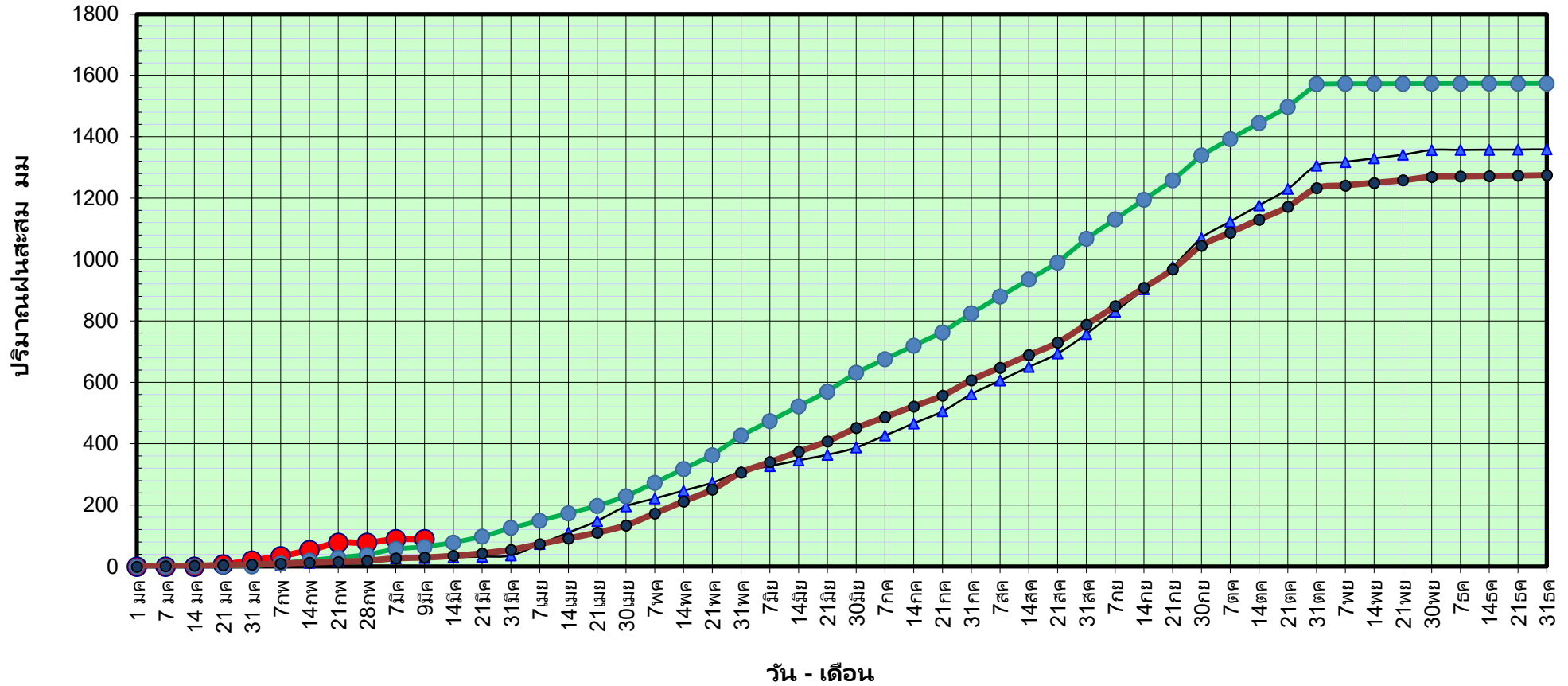
ปี64 = 28.33 มม. (สะสมทั้งปี = 1,232.06 มม.)

ปี65 = 89.29 มม.

เปรียบเทียบกับ ปี 64 มีค่ามากกว่า 60.96 มม.

เปรียบเทียบกับฝนเฉลี่ย 30 ปี มีค่ามากกว่า 59.83 มม.

ปริมาณฝนสะสมภาคกลาง



● ฝนสะสมปี 2565 ▲ ฝนสะสมปี 2564 ● ฝนสะสมปี 2554 ● ฝนสะสม 30 ปี

ข้อมูลจากกรมอุตุนิยมวิทยาจำนวน 14 สถานีข้อมูลปริมาณฝนสะสมถึง วันที่ 9 มีนาคม 2565

วันที่ 9 มีนาคม 2565

ฝน30ปี = 29.45 มม. (สะสมทั้งปี = 1,275.20 มม.)

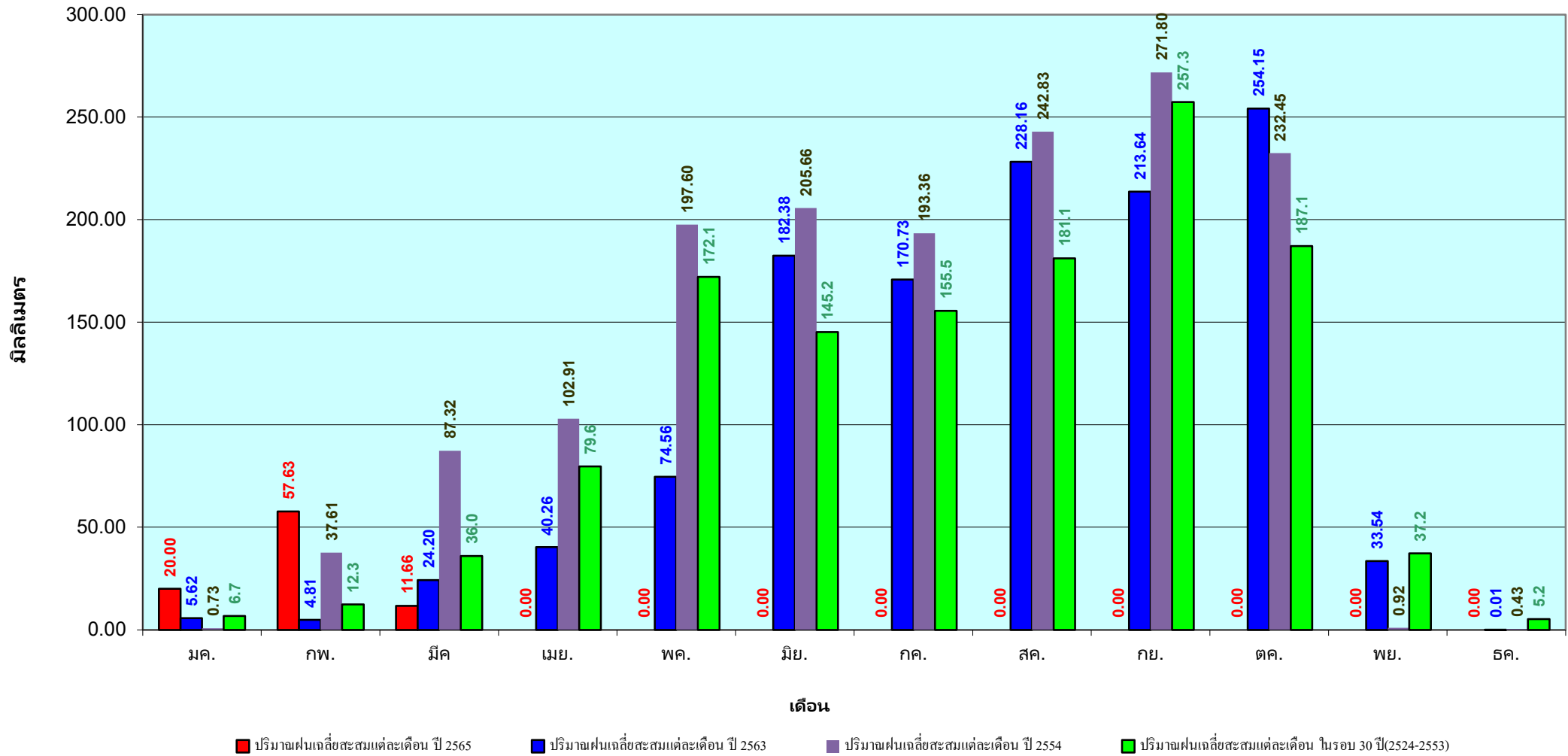
ปี64 = 28.33 มม. (สะสมทั้งปี = 1,232.06 มม.)

ปี65 = 89.29 มม.

เปรียบเทียบกับ ปี 64 มีค่ามากกว่า 60.96 มม.

เปรียบเทียบกับฝนเฉลี่ย 30 ปี มีค่ามากกว่า 59.83 มม.

ปริมาณฝนเฉลี่ยสะสมรายเดือน ภาคกลาง



ข้อมูลจากกรมอุตุนิยมวิทยาจำนวน 14
 สถานีข้อมูลปริมาณฝนสะสมถึง วันที่
 9 มีนาคม 2565

วันที่ 9 มีนาคม 2565

ฝน30ปี = 63.65 มม. (สะสมทั้งปี = 1,888.80 มม.)

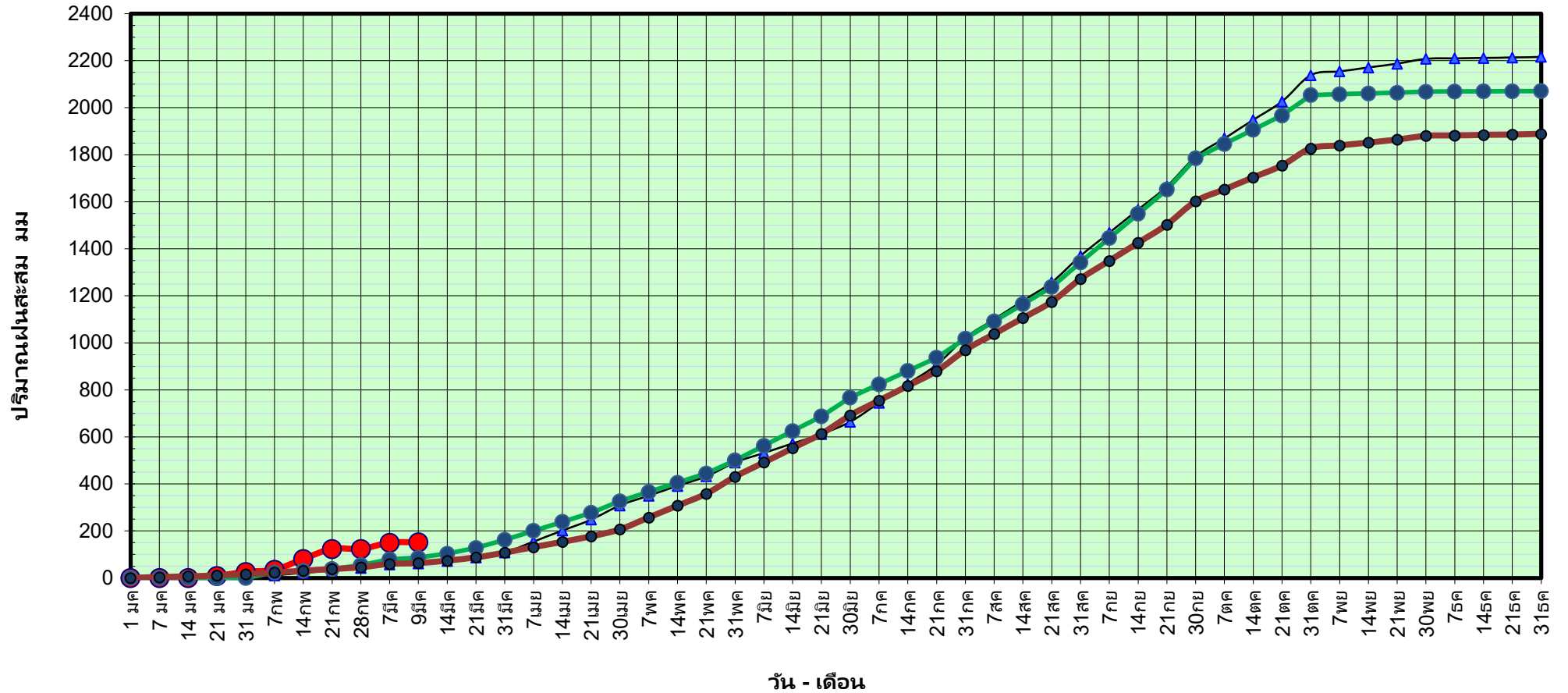
ปี64 = 61.65 มม. (สะสมทั้งปี = 1,831.26 มม.)

ปี65 = 151.68 มม.

เปรียบเทียบกับ ปี 64 มีค่ามากกว่า 90.03 มม.

เปรียบเทียบกับฝนเฉลี่ย 30 ปี มีค่ามากกว่า 88.04 มม.

ปริมาณฝนสะสมภาคตะวันออก



ข้อมูลจากกรมอุตุนิยมวิทยาจำนวน 16 สถานีข้อมูลปริมาณฝนสะสมถึง วันที่ 9 มีนาคม 2565

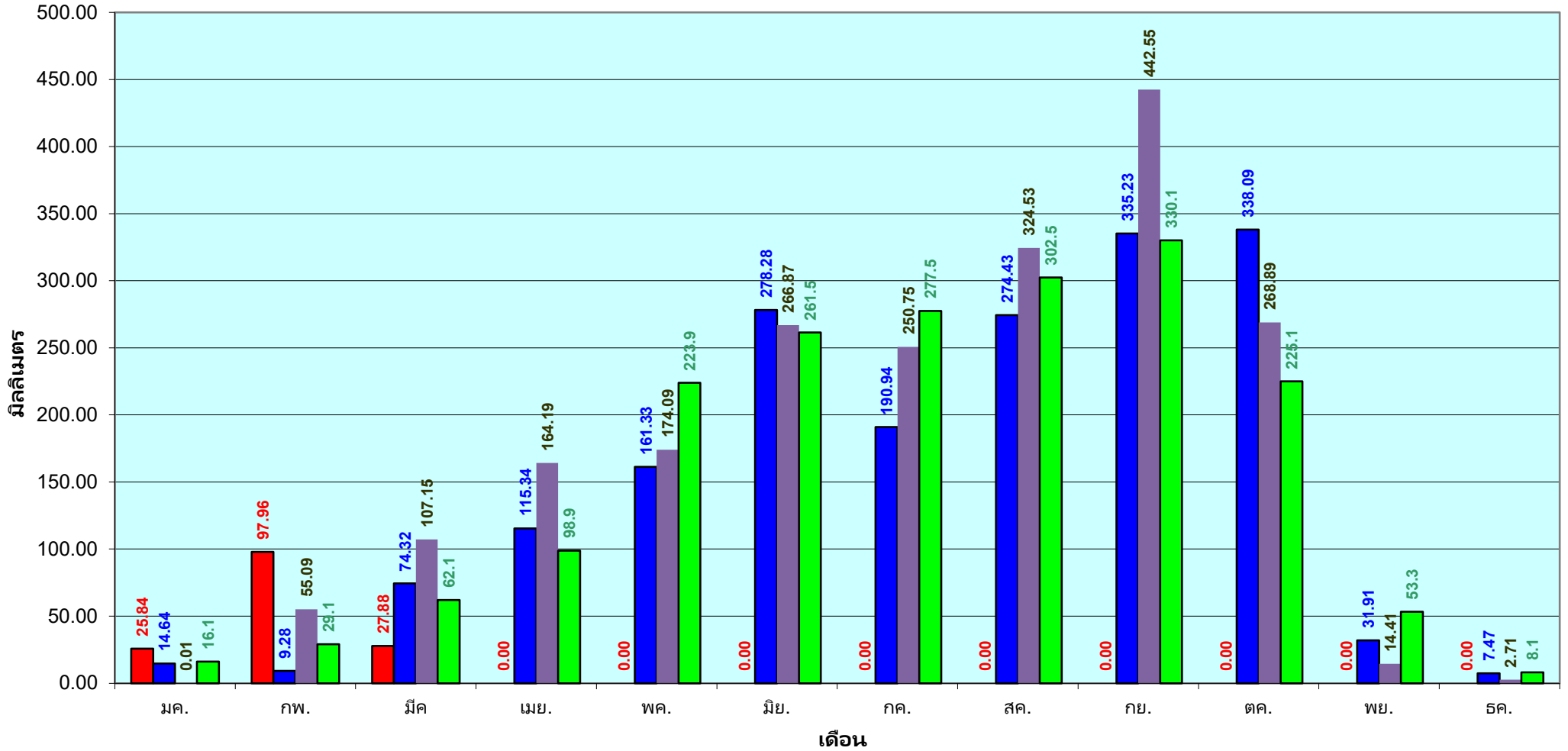


วันที่ 9 มีนาคม 2565

ฝน30ปี = 63.65 มม. (สะสมทั้งปี = 1,888.80 มม.)
 ปี64 = 61.65 มม. (สะสมทั้งปี = 1,831.26 มม.)
 ปี65 = 151.68 มม.

เปรียบเทียบกับ ปี 64 มีค่ามากกว่า 90.03 มม.
 เปรียบเทียบกับฝนเฉลี่ย 30 ปี มีค่ามากกว่า 88.04 มม.

ปริมาณฝนเฉลี่ยสะสมรายเดือน ภาคตะวันออก



■ ปริมาณฝนเฉลี่ยสะสมแต่ละเดือน ปี 2565
 ■ ปริมาณฝนเฉลี่ยสะสมแต่ละเดือน ปี 2566
 ■ ปริมาณฝนเฉลี่ยสะสมแต่ละเดือน ปี 2554
 ■ ปริมาณฝนเฉลี่ยสะสมแต่ละเดือน ในรอบ 30 ปี(2524-2553)

ข้อมูลจากกรมอุตุนิยมวิทยาจำนวน 16
 สถานีข้อมูลปริมาณฝนสะสมถึง วันที่
 9 มีนาคม 2565

วันที่ 9 มีนาคม 2565

ฝน30ปี = 27.17 มม. (สะสมทั้งปี = 1,195.72 มม.)

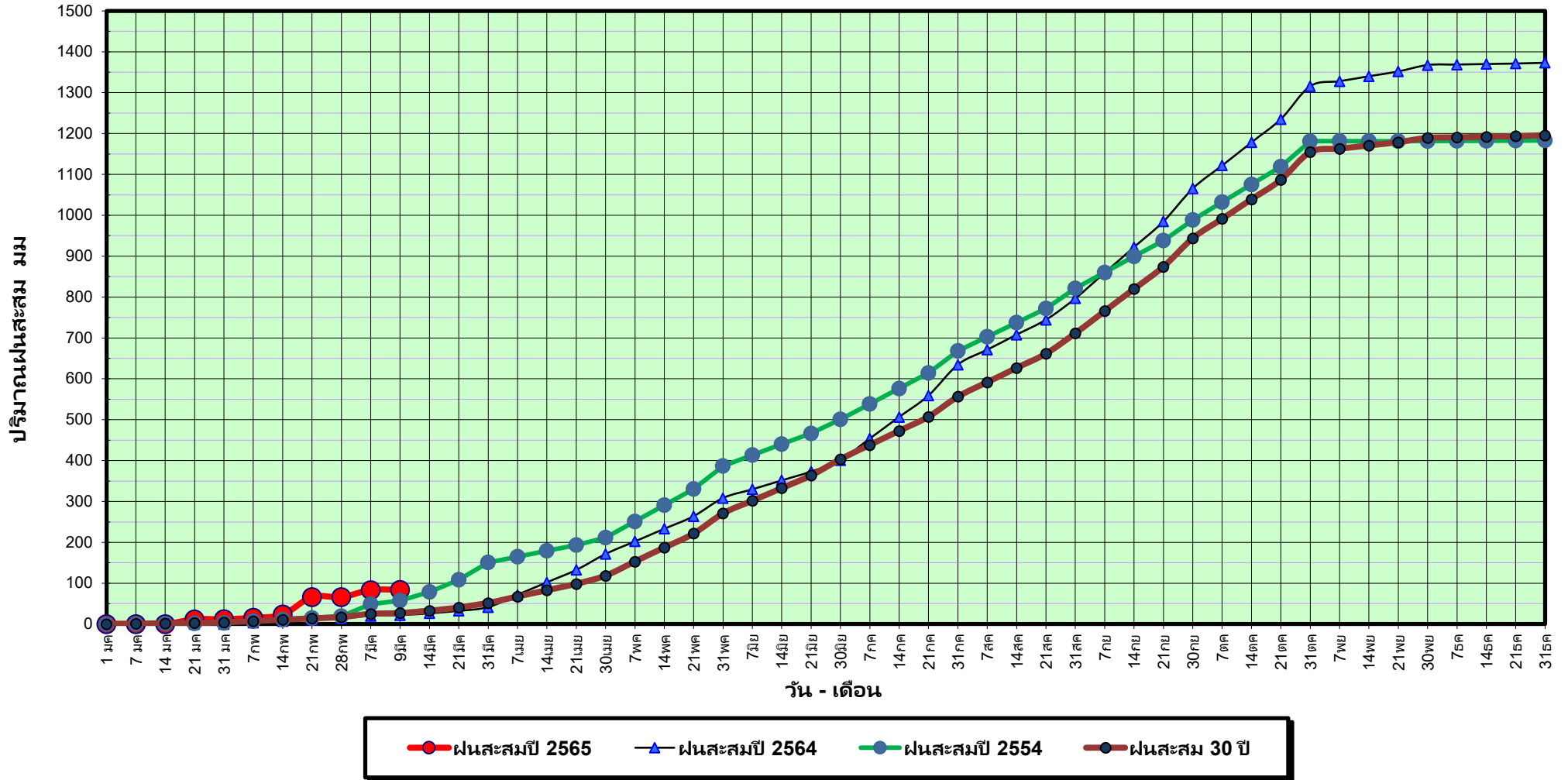
ปี64 = 21.93 มม. (สะสมทั้งปี = 1,113.80 มม.)

ปี65 = 83.66 มม.

เปรียบเทียบกับ ปี 64 มีค่ามากกว่า 61.73 มม.

เปรียบเทียบกับฝนเฉลี่ย 30 ปี มีค่ามากกว่า 56.49 มม.

ปริมาณฝนสะสมภาคตะวันตก



ข้อมูลจากกรมอุตุนิยมวิทยาจำนวน 5
สถานีข้อมูลปริมาณฝนสะสมถึง วันที่
9 มีนาคม 2565



ศูนย์เมขลา



ศูนย์ป้องกันวิกฤติน้ำ กรมทรัพยากรน้ำ

วันที่ 9 มีนาคม 2565

ฝน30ปี = 27.17 มม. (สะสมทั้งปี = 1,195.72 มม.)

ปี64 = 21.93 มม. (สะสมทั้งปี = 1,113.80 มม.)

ปี65 = 83.66 มม.

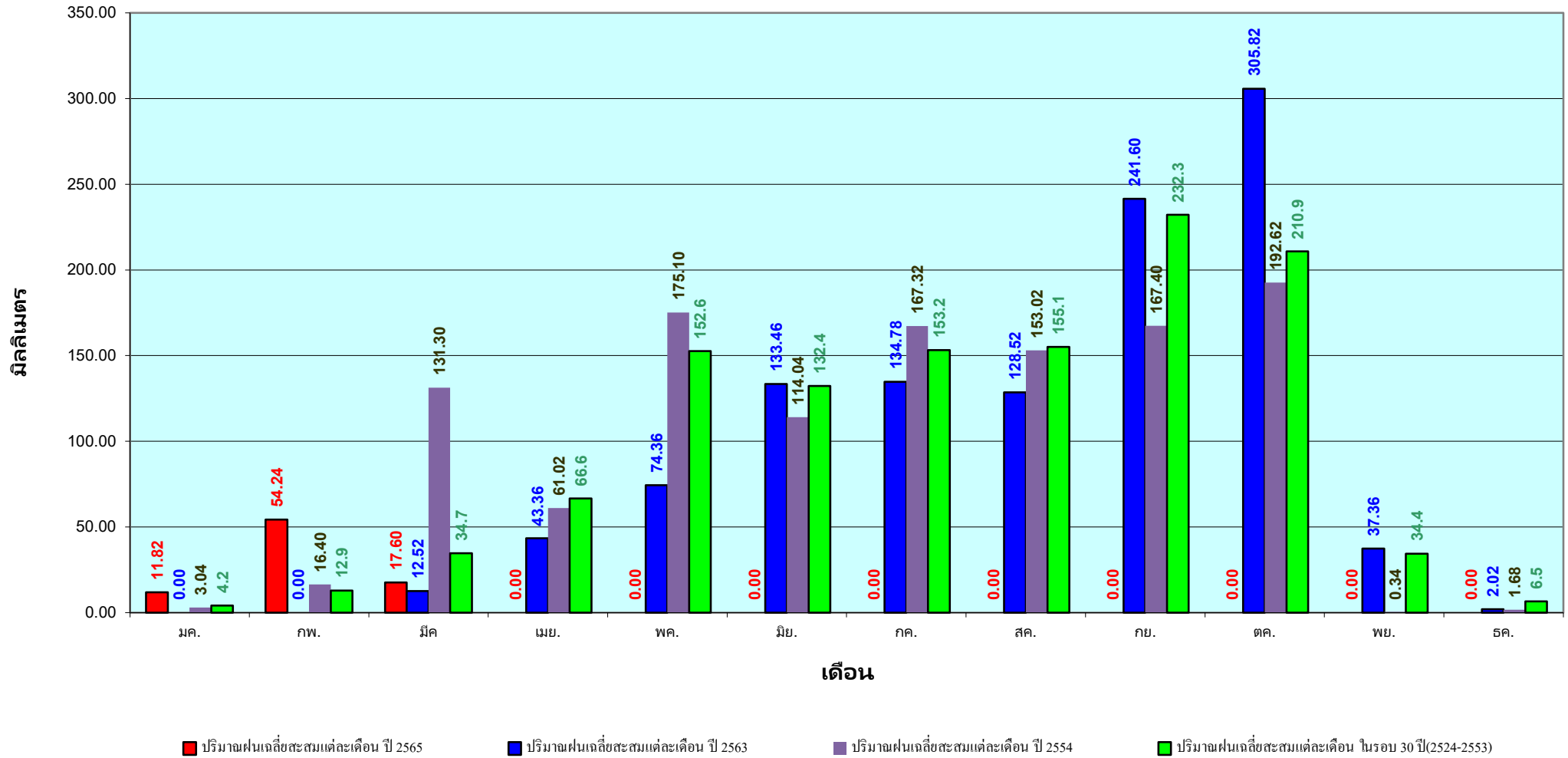
เปรียบเทียบกับ ปี 64

มีค่ามากกว่า 61.73 มม.

เปรียบเทียบกับฝนเฉลี่ย 30 ปี

มีค่ามากกว่า 56.49 มม.

ปริมาณฝนเฉลี่ยสะสมรายเดือน ภาคตะวันตก



ข้อมูลจากกรมอุตุนิยมวิทยาจำนวน 5
สถานีข้อมูลปริมาณฝนสะสมถึง วันที่
9 มีนาคม 2565

วันที่ 9 มีนาคม 2565

ฝน30ปี = 115.82 มม. (สะสมทั้งปี = 2,271.55 มม.)

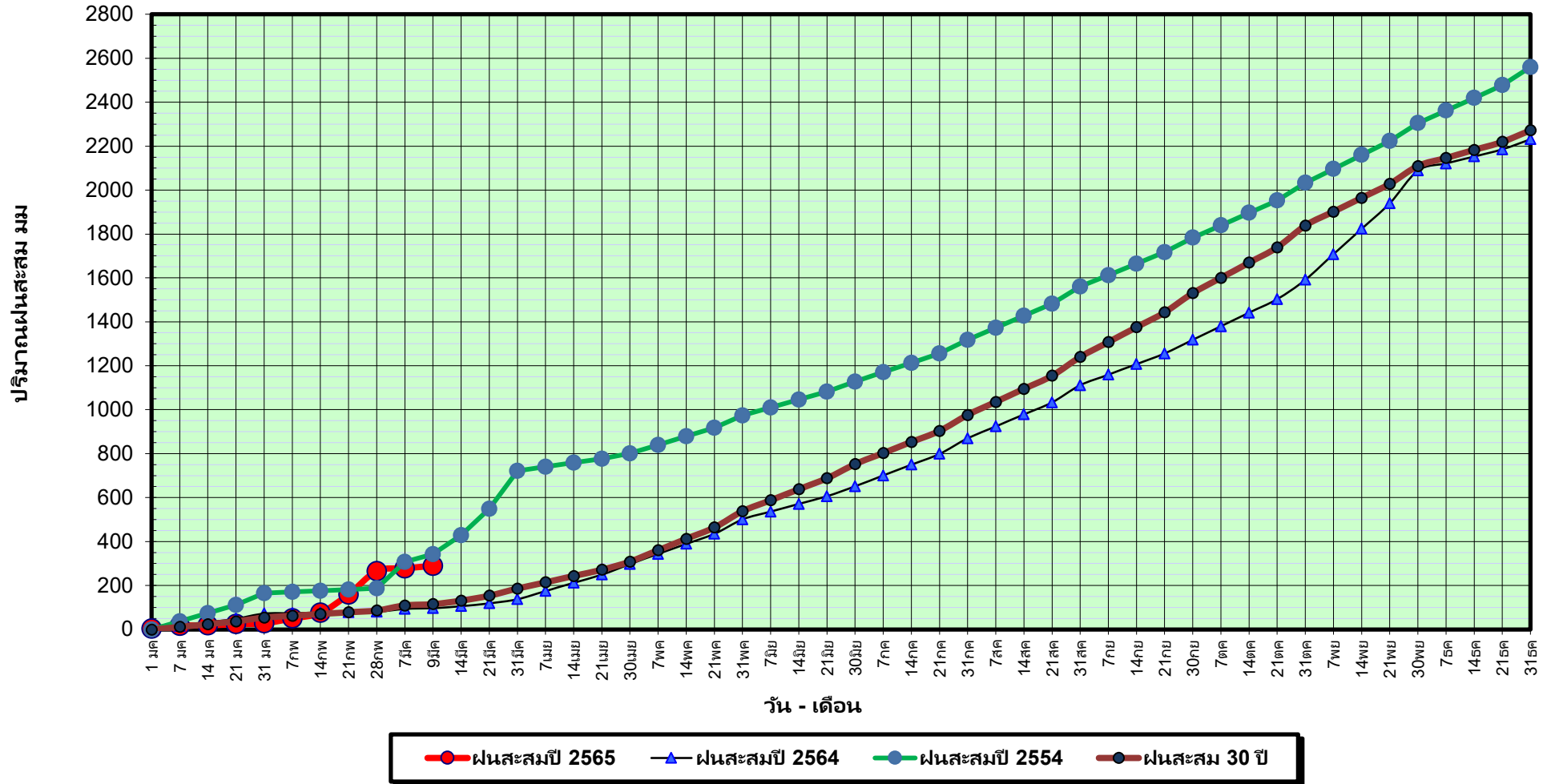
ปี64 = 97.38 มม. (สะสมทั้งปี = 2,267.57 มม.)

ปี65 = 290.28 มม.

เปรียบเทียบกับ ปี 64 มีค่ามากกว่า 192.91 มม.

เปรียบเทียบกับฝนเฉลี่ย 30 ปี มีค่ามากกว่า 174.47 มม.

ปริมาณฝนสะสมภาคใต้



ข้อมูลจากกรมอุตุนิยมวิทยาจำนวน 29
สถานีข้อมูลปริมาณฝนสะสมถึง วันที่
9 มีนาคม 2565

วันที่ 9 มีนาคม 2565

ฝน30ปี = 115.82 มม. (สะสมทั้งปี = 2,271.55 มม.)

ปี64 = 97.38 มม. (สะสมทั้งปี = 2,267.57 มม.)

ปี65 = 290.28 มม.

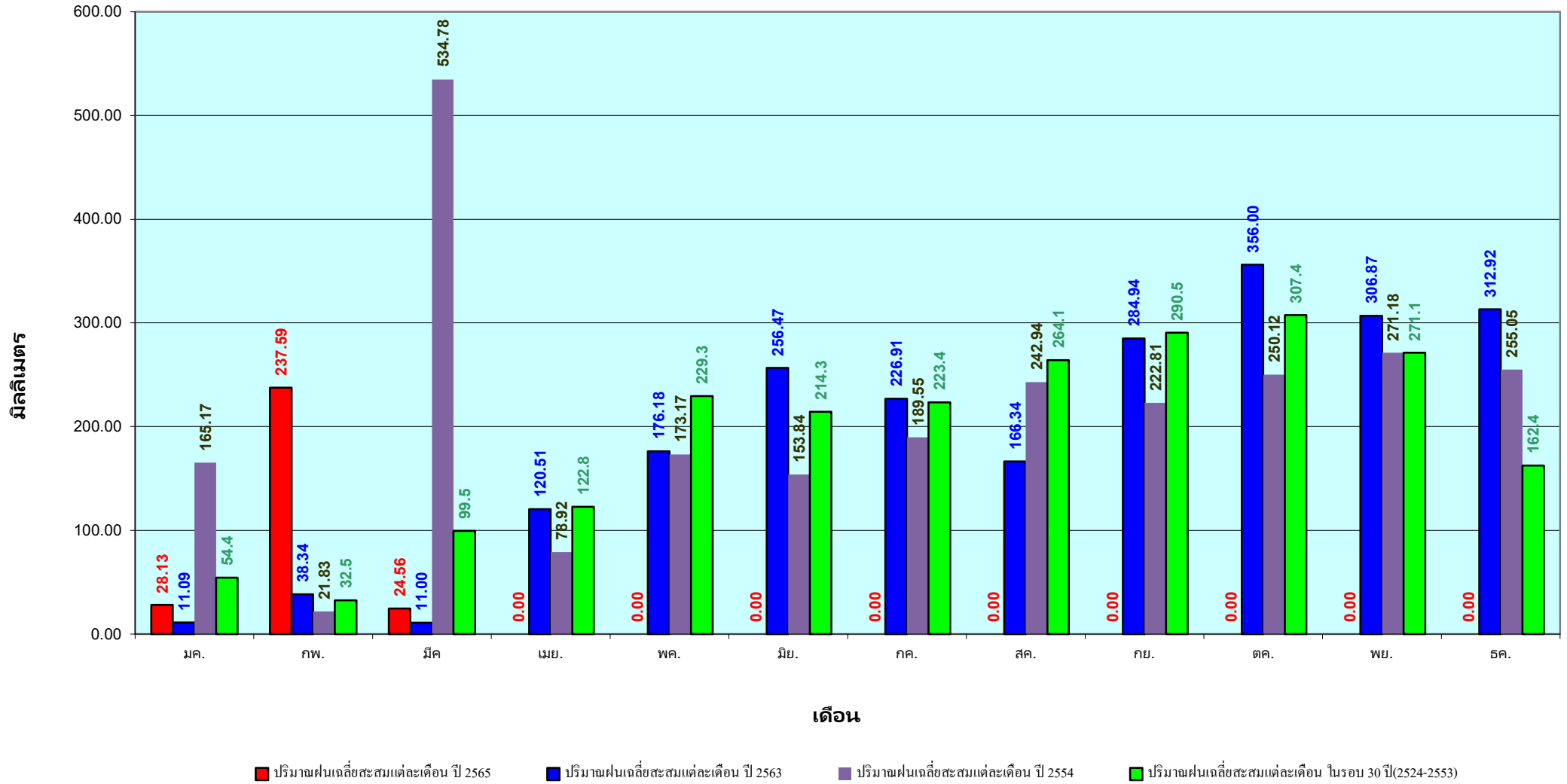
เปรียบเทียบกับ ปี 64

มีค่ามากกว่า 192.91 มม.

เปรียบเทียบกับฝนเฉลี่ย 30 ปี

มีค่ามากกว่า 174.47 มม.

ปริมาณฝนเฉลี่ยสะสมรายเดือน ภาคใต้



ข้อมูลจากกรมอุตุนิยมวิทยาจำนวน 29
สถานีข้อมูลปริมาณฝนสะสมถึง วันที่
9 มีนาคม 2565

สถานการณ์น้ำในอ่างเก็บน้ำ
ขนาดใหญ่ และขนาดกลาง



รายงานสถานการณ์น้ำ
รายลุ่มน้ำ



รายงานสถานการณ์น้ำลุ่มน้ำบางปะกง-ปราจีนบุรี

วันที่ 10 มีนาคม 2565

1) สภาพภูมิอากาศ (ที่มา : กรมอุตุนิยมวิทยา)

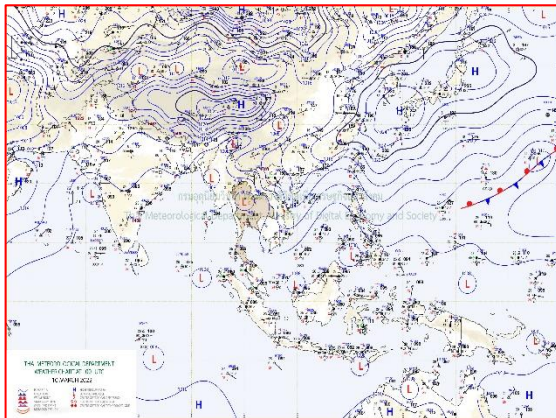
ลักษณะอากาศทั่วไป

พยากรณ์อากาศ 24 ชั่วโมงข้างหน้า หย่อมความกดอากาศต่ำเนื่องจากความร้อนปกคลุมประเทศไทยตอนบน ประกอบกับลมใต้และลมตะวันออกเฉียงใต้ที่พัดปกคลุมอ่าวไทยและประเทศไทยตอนบนมีกำลังอ่อน ทำให้ประเทศไทยตอนบนมีอากาศร้อนในตอนกลางวัน โดยมีฝนฟ้าคะนองบางแห่งบริเวณด้านตะวันตกของภาคเหนือ ภาคกลาง และภาคตะวันออกเฉียงใต้

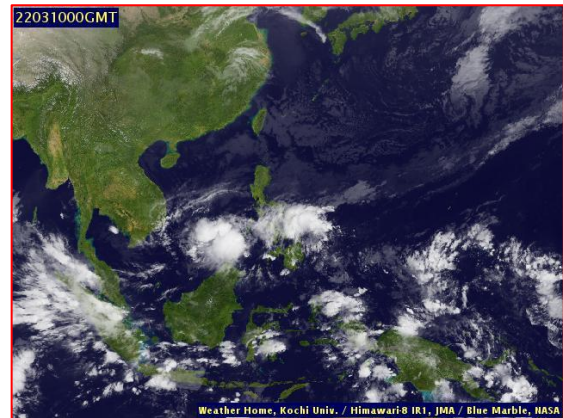
สำหรับลมตะวันออกเฉียงใต้ที่พัดปกคลุมภาคใต้มีกำลังอ่อนลง ทำให้ภาคใต้มีฝนลดลง

สภาพอากาศภาคตะวันออกเฉียงใต้

เมฆบางส่วน กับมีฝนฟ้าคะนองร้อยละ 10 ของพื้นที่ ส่วนมากบริเวณจังหวัดชลบุรี ระยอง จันทบุรี และตราด อุณหภูมิต่ำสุด 24-26 องศาเซลเซียส อุณหภูมิสูงสุด 31-36 องศาเซลเซียส ลมตะวันออกเฉียงใต้ ความเร็ว 10-30 กม./ชม. ทะเลมีคลื่นต่ำกว่า 1 เมตร บริเวณที่มีฝนฟ้าคะนองคลื่นสูงประมาณ 1 เมตร



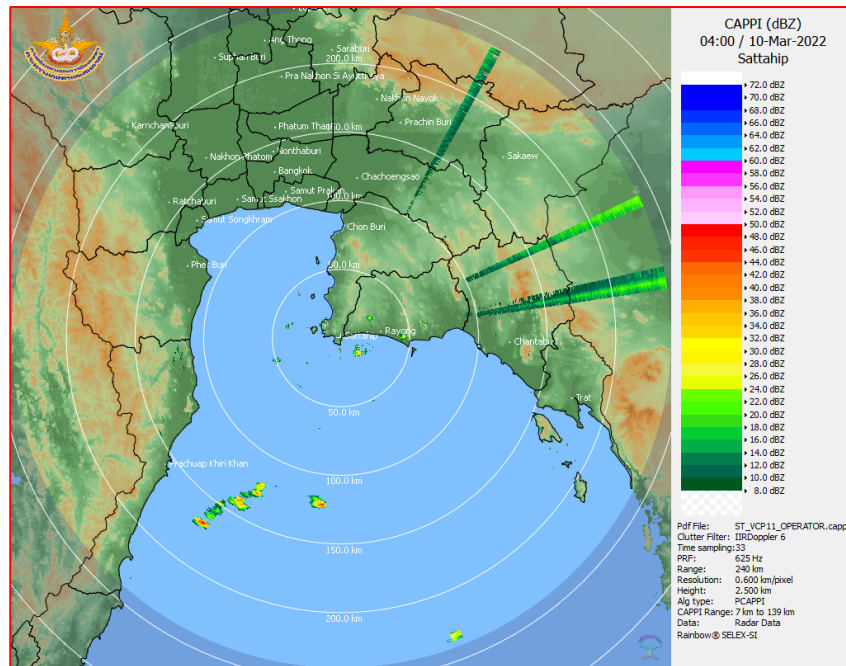
แผนที่อากาศวันที่ 10 มี.ค. 65 เวลา 07.00 น.



ภาพถ่ายจากดาวเทียมวันที่ 10 มี.ค. 65 เวลา 07.00 น.

2) สถานการณ์ฝน

จากข้อมูลสถานการณ์ฝนในพื้นที่ลุ่มน้ำบางปะกง-ปราจีนบุรี ของวันที่ 10 มีนาคม 2565 จากกรมอุตุนิยมวิทยา สถาบันสารสนเทศทรัพยากรน้ำ (องค์การมหาชน) กรมชลประทาน และกรมทรัพยากรน้ำพบว่า ไม่มีฝนตกในพื้นที่



ภาพเรดาร์ตรวจอากาศ “สถานีสัตหีบ”
ณ วันที่ 10 มีนาคม 2565 เวลา 11.00 น.
(ที่มา : กรมอุตุนิยมวิทยา)

สถานการณ์น้ำฝน

<p>WRF-ROMS (ThaiGeo), 24-Hour Precipitation, Thailand Model (3x3 km) 09-Mar-2022 19:00 to 10-Mar-2022 19:00 (Bangkok Time)</p> <p>Created by HII Initial date: 09-Mar-2022 19:00 (Bangkok Time)</p>	<p>WRF-ROMS (ThaiGeo), 24-Hour Precipitation, Thailand Model (3x3 km) 10-Mar-2022 19:00 to 11-Mar-2022 19:00 (Bangkok Time)</p> <p>Created by HII Initial date: 09-Mar-2022 19:00 (Bangkok Time)</p>
<p>แผนที่การคาดการณ์น้ำฝนวันที่ 10 มี.ค. 65</p>	<p>แผนที่การคาดการณ์น้ำฝนวันที่ 11 มี.ค. 65</p>
<p>WRF-ROMS (ThaiGeo), 24-Hour Precipitation, Thailand Model (3x3 km) 11-Mar-2022 19:00 to 12-Mar-2022 19:00 (Bangkok Time)</p> <p>Created by HII Initial date: 09-Mar-2022 19:00 (Bangkok Time)</p>	<p>WRF-ROMS (ThaiGeo), 24-Hour Precipitation, Southeast Asia Model (9x9 km) 12-Mar-2022 19:00 to 13-Mar-2022 19:00 (Bangkok Time)</p> <p>Created by HII Initial date: 09-Mar-2022 19:00 (Bangkok Time)</p>
<p>แผนที่การคาดการณ์น้ำฝนวันที่ 12 มี.ค. 65</p>	<p>แผนที่การคาดการณ์น้ำฝนวันที่ 13 มี.ค. 65</p>
<p>WRF-ROMS (ThaiGeo), 24-Hour Precipitation, Southeast Asia Model (9x9 km) 13-Mar-2022 19:00 to 14-Mar-2022 19:00 (Bangkok Time)</p> <p>Created by HII Initial date: 09-Mar-2022 19:00 (Bangkok Time)</p>	<p>WRF-ROMS (ThaiGeo), 24-Hour Precipitation, Southeast Asia Model (9x9 km) 14-Mar-2022 19:00 to 15-Mar-2022 19:00 (Bangkok Time)</p> <p>Created by HII Initial date: 09-Mar-2022 19:00 (Bangkok Time)</p>
<p>แผนที่การคาดการณ์น้ำฝนวันที่ 14 มี.ค. 65</p>	<p>แผนที่การคาดการณ์น้ำฝนวันที่ 15 มี.ค. 65</p>
<p>ที่มา : www.thaiwater.net</p>	
<p>ผลการคาดการณ์ปริมาณฝนล่วงหน้า</p>	

3) ข้อมูลปริมาณน้ำในลำน้ำ

สถานการณ์น้ำท่า (6 – 10 มี.ค. 65 ที่มา : กรมชลประทาน เวลา 06.00 น.)

สถานี	อำเภอ	จังหวัด	ลุ่มน้ำ	ระดับ	อาทิตย์	จันทร์	อังคาร	พุธ	พฤหัสบดี	แนวโน้ม (เพิ่ม/ ลด)
				ตลิ่ง(ม.)	6	7	8	9	10	
				ความจุ ลำน้ำ (ลบ.ม./ วิ.)	มี.ค.	มี.ค.	มี.ค.	มี.ค.	มี.ค.	
Kgt.19A	เกาะ จันทร์	ชลบุรี	บางปะกง	4.8	1.59	1.54	1.58	1.65	1.61	ลดลง
				83.95	1.20	0.82	1.13	1.70	1.35	
Kgt.30	เทศบาล เมือง	ฉะเชิงเทรา	บางปะกง	1.70	0.15	0.04	0.01	0.36	0.41	เพิ่มขึ้น
				น้ำหนุน	*	*	*	*	*	
Ny.1B	เมือง	นครนายก	บางปะกง	8.81	4.85	4.59	4.58	4.14	4.07	ลดลง
				246.90	23.50	15.70	15.40	5.80	4.70	
Ny.3	บ้านนา	นครนายก	บางปะกง	6.26	3.73	3.73	3.78	3.80	3.81	เพิ่มขึ้น
				80.10	*	*	*	*	*	
Ny.4	เมือง	ปราจีนบุรี	บางปะกง	3.34	0.45	0.45	0.45	0.45	*	ทรงตัว
				185.00	*	*	*	*	*	
Ny.7	เมือง	นครนายก	บางปะกง	6.56	4.84	4.39	4.21	4.23	4.19	ลดลง
				*	*	*	*	*	*	
Kgt.1	เมือง	ปราจีนบุรี	ปราจีนบุรี	4.13	0.17	0.28	0.24	0.47	0.49	เพิ่มขึ้น
				774.00	*	*	*	*	*	
Kgt.3	กบินทร์ บุรี	ปราจีนบุรี	ปราจีนบุรี	8.79	1.03	1.04	1.07	1.10	1.08	ลดลง
				519.00	27.90	28.20	29.10	30.00	29.40	
Kgt.6	ศรีมหา โพธิ์	ปราจีนบุรี	ปราจีนบุรี	7.10	0.88	0.84	0.95	0.98	0.97	ลดลง
				-	*	*	*	*	*	
Kgt.9	เขา ฉกรรจ์	สระแก้ว	ปราจีนบุรี	10.00	3.76	3.76	3.76	3.77	3.77	ทรงตัว
				483.30	*	*	*	*	*	
Kgt.10	เมือง	สระแก้ว	ปราจีนบุรี	11.00	5.65	5.66	5.66	5.67	5.67	ทรงตัว
				300.00	*	*	*	*	*	
Kgt.13A	กบินทร์ บุรี	ปราจีนบุรี	ปราจีนบุรี	16.17	7.19	7.19	7.20	7.22	7.21	ลดลง
				448.90	*	*	*	*	*	
Kgt.14	นาดี	ปราจีนบุรี	ปราจีนบุรี	7.06	0.94	0.93	0.93	0.89	0.89	ทรงตัว
				370.50	*	*	*	*	*	

หมายเหตุ* ไม่ได้รับข้อมูล

4) สรุป

- สถานการณ์น้ำในลุ่มน้ำบางปะกง อยู่ในภาวะปกติ และระดับน้ำในลำน้ำส่วนใหญ่มีแนวโน้มลดลง
- สถานการณ์น้ำในลุ่มน้ำปราจีนบุรี อยู่ในภาวะปกติ และระดับน้ำในลำน้ำส่วนใหญ่มีแนวโน้มทรงตัว

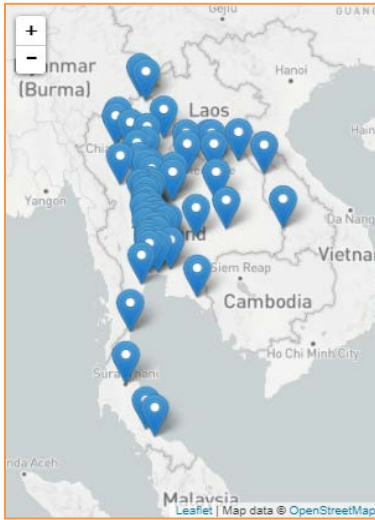
รายงานระดับน้ำจากกล้อง
CCTV





รายงานระดับน้ำจากกล้อง CCTV

ณ. วันที่ 10 มีนาคม พ.ศ. 2565



สรุปสถานการณ์น้ำในลำน้ำสายหลัก

- สะพานพระแม่ย่า - อ.เมือง จ.สุโขทัย (ลุ่มน้ำยม) สถานการณ์น้ำน้อย
- สะพานท่าเสา - อ.เมือง จ.อุตรดิตถ์ (ลุ่มน้ำน่าน) สถานการณ์น้ำปกติ
- แม่ น้ำเลย - อ.เมือง จ.เลย (ลุ่มน้ำโขง) สถานการณ์น้ำน้อย
- วัดโคกจันทร์ - อ.สรรพยา จ.ชัยนาท (ลุ่มน้ำเจ้าพระยา) สถานการณ์น้ำน้อย
- สะพานบุญรัตน์ประชาชนอุวัฒน์ - อ.สามพราน จ.นครปฐม (ลุ่มน้ำท่าจีน) สถานการณ์น้ำปกติ
- สถานีอุตตะเขตตอนล่าง - อ.หาดใหญ่ จ.สงขลา (ลุ่มน้ำทะเลสาบสงขลา) สถานการณ์น้ำปกติ
- บ้านปากร่องห้วยจี่ - อ.บ้านตาก จ.ตาก (ลุ่มน้ำปิง) สถานการณ์น้ำปกติ
- สะพานประวัติศาสตร์ - อ.ปาย จ.แม่ฮ่องสอน (ลุ่มน้ำสาละวิน) สถานการณ์น้ำน้อย
- สะพานแควใหญ่ - อ.เมือง จ.กาญจนบุรี (ลุ่มน้ำแม่กลอง) สถานการณ์น้ำปกติ

สะพานมหาโพธิ์ - อ.เมือง จ.แพร่
(ลุ่มน้ำยม)



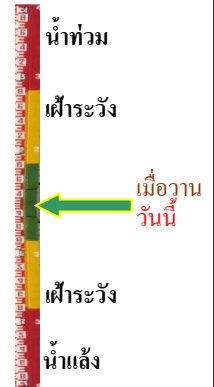
ระดับน้ำปัจจุบัน 144.10 ม.รทก.
ระดับตลิ่งต่ำสุด 152.33 ม.รทก.
ระดับท้องน้ำ 141.18 ม.รทก.



สะพานศรีสังขาลย์ - อ.ศรีสังขาลย์ จ.สุโขทัย
(ลุ่มน้ำยม)



ระดับน้ำปัจจุบันต่ำกว่าสถาพ
ระดับตลิ่งต่ำสุด 71.78 ม.รทก.
ระดับท้องน้ำ 58.48 ม.รทก.



สะพานพระแม่ย่า - อ.เมือง จ.สุโขทัย
(ลุ่มน้ำยม)



ระดับน้ำปัจจุบัน 44.60 ม.รทก.
ระดับตลิ่งต่ำสุด 48.59 ม.รทก.
ระดับท้องน้ำ - ม.รทก.



สะพานท่าเสา - อ.เมือง จ.อุตรดิตถ์
(ลุ่มน้ำน่าน)



ระดับน้ำปัจจุบัน 53.60 ม.รทก.
ระดับตลิ่งต่ำสุด 56.91 ม.รทก.
ระดับท้องน้ำ 47.80 ม.รทก.



สะพานเฉลิมพระเกียรติ 48 พรรษา
อ.เมือง จ.พิจิตร (ลุ่มน้ำน่าน)



ระดับน้ำปัจจุบัน 28.20 ม.รทก.
ระดับตลิ่งต่ำสุด - ม.รทก.
ระดับทอ้งน้ำ - ม.รทก.

สะพานสุพรรณกัลยา - อ.เมือง จ.พิษณุโลก
(ลุ่มน้ำน่าน)



ระดับน้ำปัจจุบันต่ำกว่าสถาพ
ระดับตลิ่งต่ำสุด 44.52 ม.รทก.
ระดับทอ้งน้ำ 32.51 ม.รทก.

สถานีแม่น้ำเลย - อ.เมือง จ.เลย
(ลุ่มน้ำโขง)



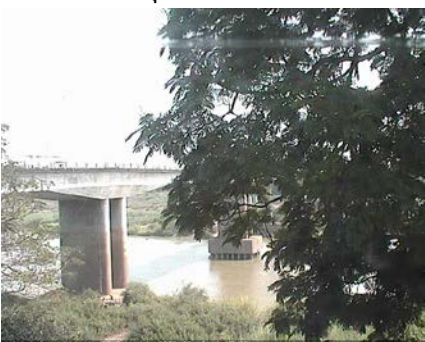
ระดับน้ำปัจจุบันต่ำกว่าสถาพ
ระดับตลิ่งต่ำสุด - ม.รทก.
ระดับทอ้งน้ำ - ม.รทก.

วัดศรีชมพูนงค์คือ - อ.ท่าบ่อ จ.หนองคาย
(ห้วยโมง/โขงอีสาน)



ระดับน้ำปัจจุบันต่ำกว่าสถาพ
ระดับตลิ่งต่ำสุด 167.09 ม.รทก.
ระดับทอ้งน้ำ 156.60 ม.รทก.

วัดโคกจันทร์ - อ.สรรพยา จ.ชัยนาท
(ลุ่มน้ำเจ้าพระยา)



ระดับน้ำปัจจุบันต่ำกว่าสถาพ
ระดับตลิ่งต่ำสุด - ม.รทก.
ระดับทอ้งน้ำ - ม.รทก.

อุทัยใหม่ - อ.เมือง จ.อุทัยธานี
(ลุ่มน้ำสะแกกรัง)



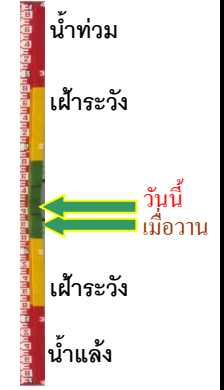
ระดับน้ำปัจจุบันต่ำกว่าสถาพ
ระดับตลิ่งต่ำสุด - ม.รทก.
ระดับทอ้งน้ำ - ม.รทก.

สะพานบุญรัตนประชาชนวัฒน์ - อ.สามพราน
จ.นครปฐม (ลุ่มน้ำท่าจีน)



ระดับน้ำปัจจุบัน 0.88 ม.รทก.
ระดับตลิ่งต่ำสุด 1.46 ม.รทก.
ระดับท่อน้ำ -7.22 ม.รทก.

สะพานสามง่าม-ท่าโบสถ์
อ.หันคา จ.ชัยนาท (ลุ่มน้ำท่าจีน)



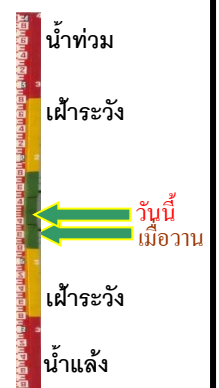
ระดับน้ำปัจจุบัน 11.77 ม.รทก.
ระดับตลิ่งต่ำสุด 5.70 ม.รทก.
ระดับท่อน้ำ 0.46 ม.รทก.

สถานีอุตตะกาดอนล่าง - อ.หาดใหญ่ จ.สงขลา
(ลุ่มน้ำทะเลสาบสงขลา)



ระดับน้ำปัจจุบัน 1.15 ม.รทก.
ระดับตลิ่งต่ำสุด 8.93 ม.รทก.
ระดับท่อน้ำ -1.93 ม.รทก.

สถานีวัดแม่น้ำโขง (MRC) - อ.เชียงคาน จ.เลย
(ลุ่มน้ำโขง)



ระดับน้ำปัจจุบัน 5.38 ม.รทก.
ระดับตลิ่งต่ำสุด - ม.รทก.
ระดับท่อน้ำ - ม.รทก.

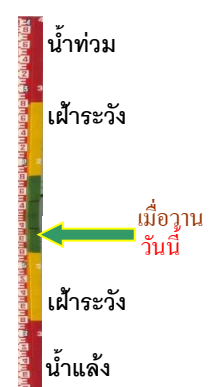
สถานีบ้านปากร้องห้วยจี่ - อ.บ้านตาก จ.ตาก
(ลุ่มน้ำปิง-วัง-สะแกกรัง-ป่าสัก)



ระดับน้ำปัจจุบัน 117.97 ม.รทก.
ระดับตลิ่งต่ำสุด 120.45 ม.รทก.
ระดับท่อน้ำ 114.47 ม.รทก.

<http://mekhala.dwr.go.th>

สถานีบ้านจางวาง - อ.หล่มสัก จ.เพชรบูรณ์
(ลุ่มน้ำปิง-วัง-สะแกกรัง-ป่าสัก)



ระดับน้ำปัจจุบันต่ำกว่าสภาพ
ระดับตลิ่งต่ำสุด 135.46 ม.รทก.
ระดับท่อน้ำ 127.24 ม.รทก.

สถานีแม่น้ำป่าสัก - อ.เมือง จ.เพชรบูรณ์
(ลุ่มน้ำป่าสัก-วัง-สะแกกรัง-ป่าสัก)



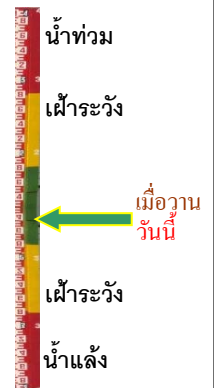
ระดับน้ำปัจจุบัน	111.10	ม.รทก.
ระดับตลิ่งต่ำสุด	114.98	ม.รทก.
ระดับท้องน้ำ	104.53	ม.รทก.



สะพานประวัติศาสตร์ฯ - อ.ปาย จ.แม่ฮ่องสอน
(ลุ่มน้ำสาละวิน)



ระดับน้ำปัจจุบันต่ำกว่าสถาฟ		
ระดับตลิ่งต่ำสุด	483.06	ม.รทก.
ระดับท้องน้ำ	475.77	ม.รทก.



สะพานบ้านปางหมู - อ.เมือง จ.แม่ฮ่องสอน
(ลุ่มน้ำสาละวิน)



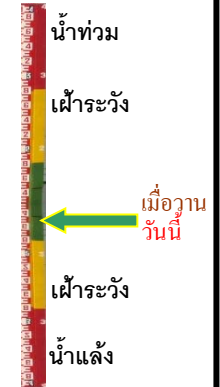
ระดับน้ำปัจจุบัน	199.65	ม.ทรท.
ระดับตลิ่งต่ำสุด	202.98	ม.รทก.
ระดับท้องน้ำ	196.45	ม.รทก.



สะพานบ้านหนองปรือ - อ.หนองปรือ จ.กาญจนบุรี
(ลุ่มน้ำแม่กลอง)



ระดับน้ำปัจจุบันต่ำกว่าสถาฟ		
ระดับตลิ่งต่ำสุด	147.06	ม.รทก.
ระดับท้องน้ำ	140.73	ม.รทก.



สะพานแควใหญ่ - อ.เมือง จ.กาญจนบุรี
(ลุ่มน้ำแม่กลอง)



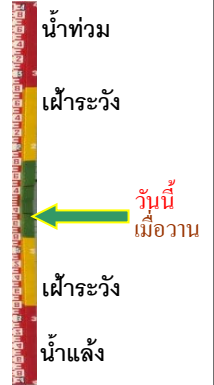
ระดับน้ำปัจจุบัน	24.42	ม.รทก.
ระดับตลิ่งต่ำสุด	28.28	ม.รทก.
ระดับท้องน้ำ	20.86	ม.รทก.



สะพานบ้านท่าเรือ - อ.ท่ามะกา จ.กาญจนบุรี
(ลุ่มน้ำแม่กลอง)



ระดับน้ำปัจจุบันต่นไม้บังสถาฟ		
ระดับตลิ่งต่ำสุด	14.82	ม.รทก.
ระดับท้องน้ำ	2.90	ม.รทก.

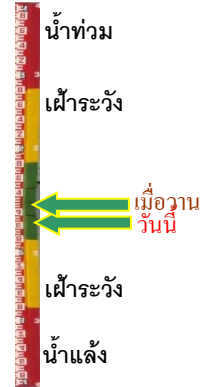


สะพานเฉลิมพระเกียรติ 60 พรรษา
อ.บ้านโป่ง จ.ราชบุรี (ลุ่มน้ำแม่กลอง)



ระดับน้ำปัจจุบัน	7.74	ม.รทก.
ระดับตลิ่งต่ำสุด	17.63	ม.รทก.
ระดับท้องน้ำ	5.68	ม.รทก.

สะพานธนรัชต์ - อ.เมือง จ.ราชบุรี
(ลุ่มน้ำแม่กลอง)



ระดับน้ำปัจจุบัน	0.97	ม.รทก.
ระดับตลิ่งต่ำสุด	5.10	ม.รทก.
ระดับท้องน้ำ	-7.75	ม.รทก.

สะพานสมเด็จพระศรีสุริเยนทร์
อ.อัมพวา จ.สมุทรสงคราม (ลุ่มน้ำแม่กลอง)



ระดับน้ำปัจจุบัน	0.95	ม.รทก.
ระดับตลิ่งต่ำสุด	2.52	ม.รทก.
ระดับท้องน้ำ	-14.58	ม.รทก.