

รายงานสรุปสภาพน้ำในอ่างเก็บน้ำขนาดใหญ่และขนาดกลาง

รายงานสถานการณ์ ณ วันที่ 11 มีนาคม 2565

ปริมาณน้ำรวมทั่วประเทศ 70,921 ล้าน ลบ.ม. (100%)



เปรียบเทียบปริมาณน้ำรวมกับปริมาณน้ำฝน

ปี 64 และ ปี 63

วันที่ 11 มีนาคม 2565 เท่ากับ

46,930 ล้าน ลบ.ม. หรือ เท่ากับ

66%

วันที่ 11 มีนาคม 2564 เท่ากับ

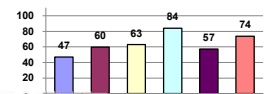
38,027 ล้าน ลบ.ม. หรือ เท่ากับ

53%

ปริมาณน้ำในอ่างที่ใช้การได้ในสัปดาห์นี้ +มากกว่า / -น้อยกว่า สัปดาห์ก่อน 633.68 ล้าน ลบ.ม.

สถานการณ์ปริมาณน้ำในอ่างเก็บน้ำที่ใช้ในทุกกิจกรรมทั่วประเทศ ข้นกว่า ปริมาณน้ำที่ไหลเข้าอ่าง เมื่อเทียบกับสัปดาห์ที่ผ่านมา สถานการณ์อุทกภัยระหว่างเก็บน้ำ

% ปริมาณน้ำรวมแต่ละภาคปัจจุบัน



| | | |
|-----------|----|------|
| คงที่ | 1 | อ่าง |
| ลดลง | 34 | อ่าง |
| เพิ่มขึ้น | 3 | อ่าง |

| ภาค | สถานการณ์ปริมาณน้ำในอ่าง | | | | ปริมาณน้ำเปลี่ยนแปลง (ล้าน ม.³) | สถานะ |
|-----------------------|--------------------------|--------------|------------------|------------|---------------------------------|----------------------------|
| | ลดลง (แห่ง) | คงที่ (แห่ง) | เพิ่มขึ้น (แห่ง) | รวม (แห่ง) | | |
| ภาคเหนือ | 5 | - | 2 | 7 | -147.00 | ปริมาณน้ำในอ่างเก็บน้ำลดลง |
| ภาคตะวันออกเฉียงเหนือ | 12 | - | - | 12 | -148.00 | ปริมาณน้ำในอ่างเก็บน้ำลดลง |
| ภาคกลาง | 3 | - | - | 3 | -33.00 | ปริมาณน้ำในอ่างเก็บน้ำลดลง |
| ภาคตะวันตก | 2 | - | - | 2 | -192.00 | ปริมาณน้ำในอ่างเก็บน้ำลดลง |
| ภาคตะวันออก | 9 | 1 | - | 10 | -27.68 | ปริมาณน้ำในอ่างเก็บน้ำลดลง |
| ภาคใต้ | 3 | - | 1 | 4 | -86.00 | ปริมาณน้ำในอ่างเก็บน้ำลดลง |
| รวมทั้งประเทศ | 34 | 1 | 3 | 38 | -633.68 | ปริมาณน้ำในอ่างเก็บน้ำลดลง |

| ภาค | อ่างเก็บน้ำ | ความสูงที่รับน้ำ (ล้าน ม.³) | ปริมาณน้ำที่ใช้งานไม่ได้ (ล้าน ม.³) | ใช้การได้จริง (ล้าน ม.³) | ปริมาณน้ำรวม วันที่ 11 มีนาคม 2564 (ล้าน ม.³) | % | ปัจจุบัน วันที่ 11 มีนาคม 2565 | | | | สัปดาห์ก่อน วันที่ 5 มีนาคม 2565 | | | | ปริมาณน้ำ + เพิ่มขึ้น - ลดลง (ล้าน ม.³) | สถานการณ์ในอ่าง | |
|-----------------------------------|-----------------------|-----------------------------|-------------------------------------|--------------------------|---|---------------|--------------------------------|---------------|-----------------------------------|---------------|----------------------------------|---------------|-----------------------------------|---------------|---|-----------------|-------------|
| | | | | | | | ปริมาณน้ำรวม (ล้าน ม.³) | % | ปริมาณน้ำใช้การได้จริง (ล้าน ม.³) | % | ปริมาณน้ำรวม (ล้าน ม.³) | % | ปริมาณน้ำใช้การได้จริง (ล้าน ม.³) | % | | | |
| ภาคเหนือ (7) | | | | | | | | | | | | | | | | | |
| 1 | ภูมิพล (2) | ดาก | 13,462 | 2,850 | 9,662 | 4,909 | 36% | 6,571 | 49% | 2,771 | 29% | 6,705 | 50% | 2,905 | 30% | -134.00 | ลดลง |
| 2 | สิริกิติ์ (2) | อุดรศักดิ์ | 9,510 | 2,800 | 6,660 | 4,373 | 46% | 4,048 | 43% | 1,198 | 18% | 4,083 | 43% | 1,233 | 19% | -35.00 | ลดลง |
| 3 | แม่จัน | เชียงใหม่ | 265 | 12 | 253 | 117 | 44% | 103 | 39% | 91 | 36% | 104 | 39% | 92 | 36% | -1.00 | ลดลง |
| 4 | แม่กวง | เชียงใหม่ | 263 | 14 | 249 | 70 | 27% | 87 | 33% | 73 | 29% | 86 | 33% | 72 | 29% | 1.00 | เพิ่มขึ้น |
| 5 | กวิสุต | ลำปาง | 106 | 3 | 103 | 61 | 58% | 71 | 67% | 68 | 66% | 69 | 65% | 66 | 64% | 2.00 | เพิ่มขึ้น |
| 6 | กวีสุต | ลำปาง | 170 | 6 | 164 | 64 | 38% | 111 | 65% | 105 | 64% | 117 | 69% | 111 | 68% | -6.00 | ลดลง |
| 7 | แควน้อย | พิษณุโลก | 939 | 43 | 896 | 336 | 36% | 608 | 65% | 565 | 63% | 626 | 67% | 583 | 65% | -18.00 | ลดลง |
| | แม่มก | | 110 | 16 | 94 | 40 | 36% | 60 | 55% | 44 | 47% | 62 | 56% | 46 | 49% | -2.00 | ลดลง |
| | รวมภาคเหนือ | | 24,825 | 6,744 | 18,081 | 9,969 | 40% | 11,659 | 47% | 4,915 | 27% | 11,853 | 48% | 5,062 | 28% | -147.00 | ลดลง |
| ภาคตะวันออกเฉียงเหนือ (12) | | | | | | | | | | | | | | | | | |
| 8 | ห้วยหลวง | อุดรธานี | 136 | 7 | 129 | 44 | 32% | 55 | 40% | 48 | 37% | 56 | 41% | 49 | 38% | -1.00 | ลดลง |
| 9 | น้ำจูน | สกลนคร | 520 | 45 | 475 | 198 | 38% | 237 | 46% | 192 | 40% | 244 | 47% | 199 | 42% | -7.00 | ลดลง |
| 10 | น้ำพอง (2) | สกลนคร | 165 | 8 | 157 | 80 | 48% | 85 | 52% | 77 | 49% | 86 | 52% | 78 | 50% | -1.00 | ลดลง |
| 11 | จุฬารัตน์ (2) | ชัยภูมิ | 164 | 37 | 127 | 86 | 52% | 116 | 71% | 79 | 62% | 118 | 72% | 81 | 64% | -2.00 | ลดลง |
| 12 | อุบลรัตน์ (2) | ขอนแก่น | 2,431 | 581 | 1,850 | 1,144 | 47% | 1,413 | 58% | 832 | 45% | 1,466 | 60% | 885 | 48% | -53.00 | ลดลง |
| 13 | ลำปาว | กาฬสินธุ์ | 1,980 | 100 | 1,880 | 648 | 33% | 896 | 45% | 796 | 42% | 925 | 47% | 825 | 44% | -29.00 | ลดลง |
| 14 | ลำตะคอง | นครราชสีมา | 314 | 22 | 292 | 285 | 91% | 255 | 81% | 233 | 80% | 264 | 84% | 242 | 83% | -9.00 | ลดลง |
| 15 | ลำพระเพลิง | นครราชสีมา | 155 | 1 | 154 | 120 | 77% | 133 | 86% | 132 | 86% | 134 | 86% | 133 | 86% | -1.00 | ลดลง |
| 16 | มูลนง | นครราชสีมา | 141 | 7 | 134 | 120 | 85% | 114 | 81% | 107 | 80% | 117 | 83% | 110 | 82% | -3.00 | ลดลง |
| 17 | ลำแจะ | นครราชสีมา | 275 | 7 | 268 | 191 | 69% | 217 | 79% | 210 | 78% | 223 | 81% | 216 | 81% | -6.00 | ลดลง |
| 18 | ลำางรอง | บุรีรัมย์ | 121 | 3 | 118 | 89 | 74% | 105 | 87% | 102 | 86% | 106 | 87% | 103 | 87% | -1.00 | ลดลง |
| 19 | สิรินธร (2) | อุบลราชธานี | 1,966 | 831 | 1,135 | 1,383 | 70% | 1,386 | 70% | 555 | 49% | 1,421 | 72% | 590 | 52% | -35.00 | ลดลง |
| | รวมภาคตอน | | 8,369 | 1,649 | 6,720 | 4,388 | 52% | 5,012 | 60% | 3,363 | 50% | 5,161 | 62% | 3,511 | 52% | -148.00 | ลดลง |
| ภาคกลาง (3) | | | | | | | | | | | | | | | | | |
| 20 | ป่าสักชลสิทธิ์ | ลพบุรี | 960 | 3 | 957 | 337 | 35% | 549 | 57% | 546 | 57% | 568 | 59% | 565 | 59% | -19.00 | ลดลง |
| 21 | ห้วยเสลา | อุทัยธานี | 160 | 17 | 143 | 56 | 35% | 77 | 48% | 60 | 42% | 78 | 49% | 61 | 43% | -1.00 | ลดลง |
| 22 | กระเสียว | สุพรรณบุรี | 299 | 99 | 200 | 156 | 52% | 269 | 90% | 170 | 85% | 281 | 94% | 182 | 91% | -12.00 | ลดลง |
| | รวมภาคกลาง | | 1,419 | 119 | 1,300 | 548 | 39% | 895 | 63% | 776 | 55% | 928 | 65% | 809 | 62% | -33.00 | ลดลง |
| ภาคตะวันออก (2) | | | | | | | | | | | | | | | | | |
| 23 | ศรีนครินทร์ (2) | กาญจนบุรี | 17,745 | 10,265 | 7,480 | 12,322 | 69% | 15,752 | 89% | 5,487 | 73% | 15,822 | 89% | 5,557 | 74% | -70.00 | ลดลง |
| 24 | วชิราลงกรณ์ (2) | กาญจนบุรี | 8,860 | 3,012 | 5,848 | 4,066 | 46% | 6,599 | 74% | 3,587 | 61% | 6,721 | 76% | 3,709 | 63% | -122.00 | ลดลง |
| | รวมภาคตะวันออก | | 26,605 | 13,277 | 13,328 | 16,388 | 62% | 22,351 | 84% | 9,074 | 68% | 22,543 | 85% | 9,266 | 70% | -192.00 | ลดลง |
| ภาคตะวันตก (6+4) | | | | | | | | | | | | | | | | | |
| 25 | ชนค้ำฟ้า | นครนายก | 224 | 5.00 | 219 | 88 | 39% | 120 | 54% | 115 | 53% | 126 | 56% | 121 | 55% | -6.00 | ลดลง |
| 26 | คลองสีคิ้ว | ฉะเชิงเทรา | 420 | 30.00 | 390 | 74 | 18% | 110 | 26% | 80 | 21% | 113 | 27% | 83 | 21% | -3.00 | ลดลง |
| 27 | บางพระ (3) | ชลบุรี | 117 | 12.00 | 105 | 58 | 50% | 95 | 81% | 83 | 79% | 96 | 82% | 84 | 80% | -1.00 | ลดลง |
| 28 | หนองปลิงไหล (3) | ระยอง | 164 | 13.75 | 150 | 126 | 77% | 136 | 83% | 122 | 82% | 139 | 85% | 125 | 84% | -3.00 | ลดลง |
| 29 | ประแสร์ (3) | ระยอง | 295 | 20.00 | 275 | 193 | 65% | 232 | 79% | 212 | 77% | 235 | 80% | 215 | 78% | -3.00 | ลดลง |
| 30 | มาบะขวัญ (3) | ระยอง | 17 | 0.72 | 16 | 5 | 33% | 16 | 94% | 15 | 94% | 16 | 94% | 14.94 | 94% | -0.04 | ลดลง |
| 31 | หนองค้อ (3) | ระยอง | 21 | 1.00 | 20 | 13 | 59% | 19 | 89% | 18 | 89% | 20 | 93% | 18.84 | 92% | -0.70 | ลดลง |
| 32 | คลองกราม (3) | ระยอง | 79 | 3.00 | 76 | 54 | 67% | 70 | 88% | 67 | 87% | 70 | 88% | 66.54 | 87% | - | คงที่ |
| 33 | คลองใหญ่ (3) | ระยอง | 45 | 3.00 | 42 | 12 | 27% | 32 | 70% | 29 | 68% | 33 | 72% | 29.79 | 70% | -0.95 | ลดลง |
| 34 | นฤปดินทรจินดา | ปราจีนบุรี | 295 | 19.00 | 276 | 682 | 231% | 133 | 45% | 114 | 41% | 143 | 48% | 124.00 | 45% | -10.00 | ลดลง |
| | รวมภาคตะวันตก | | 1,678 | 107 | 1,570 | 1,305 | 78% | 962 | 57% | 855 | 54% | 990 | 59% | 882 | 56% | -27.68 | ลดลง |
| ภาคใต้ (4) | | | | | | | | | | | | | | | | | |
| 35 | แก่งกระจาน | เพชรบุรี | 710 | 65 | 645 | 396 | 56% | 518 | 73% | 453 | 70% | 533 | 75% | 468 | 73% | -15.00 | ลดลง |
| 36 | ปราณบุรี | ประจวบคีรีขันธ์ | 391 | 18 | 373 | 297 | 76% | 293 | 75% | 275 | 74% | 305 | 78% | 287 | 77% | -12.00 | ลดลง |
| 37 | รัชชประภา (2) | สุราษฎร์ธานี | 5,639 | 1,352 | 4,287 | 3,539 | 63% | 3,912 | 69% | 2,560 | 60% | 3,973 | 70% | 2,621 | 61% | -61.00 | ลดลง |
| 38 | บางยาง (2) | ยะลา | 1,454 | 276 | 1,178 | 1,197 | 82% | 1,326 | 91% | 1,050 | 89% | 1,324 | 91% | 1,048 | 89% | 2.00 | เพิ่มขึ้น |
| | รวมภาคใต้ | | 8,194 | 1,711 | 6,483 | 5,429 | 66% | 6,050 | 74% | 4,338 | 67% | 6,136 | 75% | 4,424 | 68% | -86.00 | ลดลง |
| | รวมทั้งประเทศ | | 71,090 | 23,607 | 47,482 | 38,027 | 53% | 46,930 | 66% | 23,321 | 49% | 30,132 | 42% | 23,954 | 50% | -633.68 | ลดลง |

ที่มาข้อมูล : ตารางสรุปสภาพน้ำในอ่างเก็บน้ำขนาดใหญ่ทั่วประเทศ และตารางสรุปสภาพน้ำในอ่างเก็บน้ำขนาดรองออก กรมชลประทาน

หมายเหตุ :

- อ่างเก็บน้ำขนาดใหญ่ หมายถึง อ่างเก็บน้ำที่มีความจุตั้งแต่ 100 ล้าน ลบ.ม. ขึ้นไป
- เป็นอ่างเก็บน้ำอยู่ในความรับผิดชอบของกรมไฟฟ้าฝ่ายผลิตแห่งประเทศไทย(8) นอกที่อยู่นอกในความรับผิดชอบของกรมชลประทาน(2)
- เป็นอ่างเก็บน้ำขนาดกลางที่มีความสำคัญต่อการผลิตน้ำประปา และการประปาของชุมชนและเกษตรกรรม
- ที่มา : กรมชลประทาน และกรมไฟฟ้าฝ่ายผลิตแห่งประเทศไทย
- จังหวัดที่มีอ่างเก็บน้ำขนาดใหญ่มีจำนวน 26 จังหวัด ในปี 50 จังหวัด

รบก. หมายถึง ระดับเก็บกักน้ำของอ่าง



ศูนย์เฝ้าระวังภัยคุกคาม

ลำดับของเขื่อนตามความสูง

1.ศรีนครินทร์ 2.ภูมิพล 3.สิริกิติ์ 4.วชิราลงกรณ์ 5.รัชชประภา

6.อุบลรัตน์ 7.สิรินธร 8.บางยาง 9.ลำปาว 10.ป่าสัก

ลำดับของเขื่อนตามปริมาณน้ำใช้การได้

1.ภูมิพล 2.ศรีนครินทร์ 3.สิริกิติ์ 4.วชิราลงกรณ์ 5.รัชชประภา

6.ลำปาว 7.อุบลรัตน์ 8.บางยาง 9.สิรินธร 10.ป่าสัก