

# รายงานสถานการณ์น้ำลุ่มน้ำทะเลสาบสงขลา

## วันที่ 15 มีนาคม 2565

### 1. สภาพภูมิอากาศ

ลักษณะอากาศทั่วไป (ที่มา: กรมอุตุนิยมวิทยา)

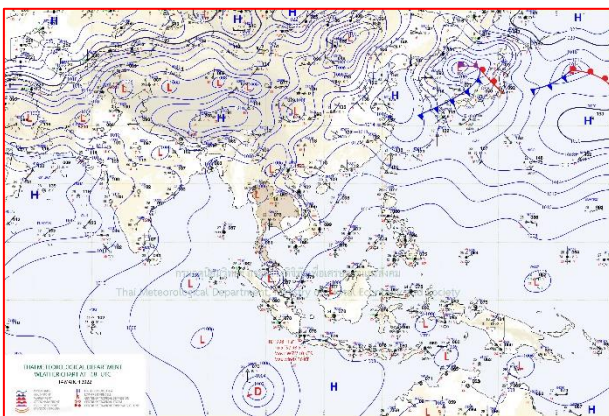
พยากรณ์อากาศ 24 ชั่วโมงข้างหน้า ความกดอากาศต่ำเนื่องจากความร้อนปกคลุมประเทศไทยตอนบน ทำให้ประเทศไทยตอนบนมีอากาศร้อนกับมีฟ้าหลัวในตอนกลางวัน และมีอากาศร้อนจัดบางพื้นที่ ในขณะที่ลมฝ่ายตะวันตกในระดับบนเคลื่อนเข้าปกคลุมภาคเหนือ และภาคตะวันออกเฉียงเหนือตอนบน ประกอบกับลมใต้และลมตะวันออกเฉียงใต้พัดปกคลุมภาคเหนือตอนล่าง ภาคตะวันออกเฉียงเหนือตอนล่าง ภาคกลาง และภาคตะวันออก ทำให้บริเวณดังกล่าวมีฝนฟ้าคะนองบางแห่ง ขอให้ประชาชนบริเวณประเทศไทยตอนบนดูแลรักษาสุขภาพเนื่องจากสภาพอากาศที่ร้อนขึ้น รวมถึงระวังอันตรายจากฝนฟ้าคะนอง และลมกระโชกแรงที่จะเกิดขึ้นไว้ด้วย

สำหรับภาคใต้และอ่าวไทยมีลมตะวันออกเฉียงใต้พัดปกคลุม ประกอบกับมีหย่อมความกดอากาศต่ำปกคลุมบริเวณช่องแคบมะละกา ทำให้ภาคใต้ยังคงมีฝนฟ้าคะนองเกิดขึ้นได้ในระยะนี้

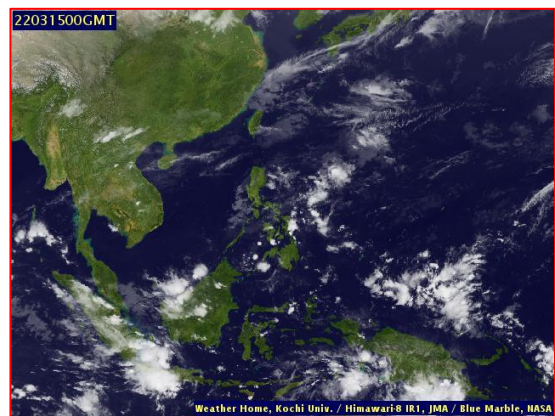
สภาพอากาศภาคใต้ (ฝั่งตะวันออก) มีฝนฟ้าคะนองร้อยละ 20 ของพื้นที่ ส่วนมากบริเวณจังหวัดเพชรบุรี ประจวบคีรีขันธ์ ชุมพร พัทลุง สงขลา และยะลา อุณหภูมิต่ำสุด 23-26 องศาเซลเซียส อุณหภูมิสูงสุด 31-34 องศาเซลเซียส ลมตะวันออกเฉียงใต้ ความเร็ว 15-30 กม./ชม. ทะเลมีคลื่นสูงประมาณ 1 เมตร บริเวณที่มีฝนฟ้าคะนองคลื่นสูงมากกว่า 1 เมตร

ผลคาดการณ์ปริมาณน้ำฝนล่วงหน้า 1-7 วัน ภาคใต้ (ฝั่งตะวันออก)

ในช่วงวันที่ 15 - 18 มี.ค. 65 มีฝนฟ้าคะนองร้อยละ 20-30 ของพื้นที่ ส่วนในช่วงวันที่ 19 - 20 มี.ค. 65 มีฝนฟ้าคะนองร้อยละ 30-40 ของพื้นที่ ลมตะวันออกเฉียงใต้ ความเร็ว 15-30 กม./ชม. ทะเลมีคลื่นสูงประมาณ 1 เมตร บริเวณที่มีฝนฟ้าคะนองคลื่นสูง 1-2 เมตร อุณหภูมิต่ำสุด 24-26 องศาเซลเซียส อุณหภูมิสูงสุด 32-35 องศาเซลเซียส



แผนที่อากาศ วันที่ 15 มี.ค. 2565 เวลา 01.00 น.



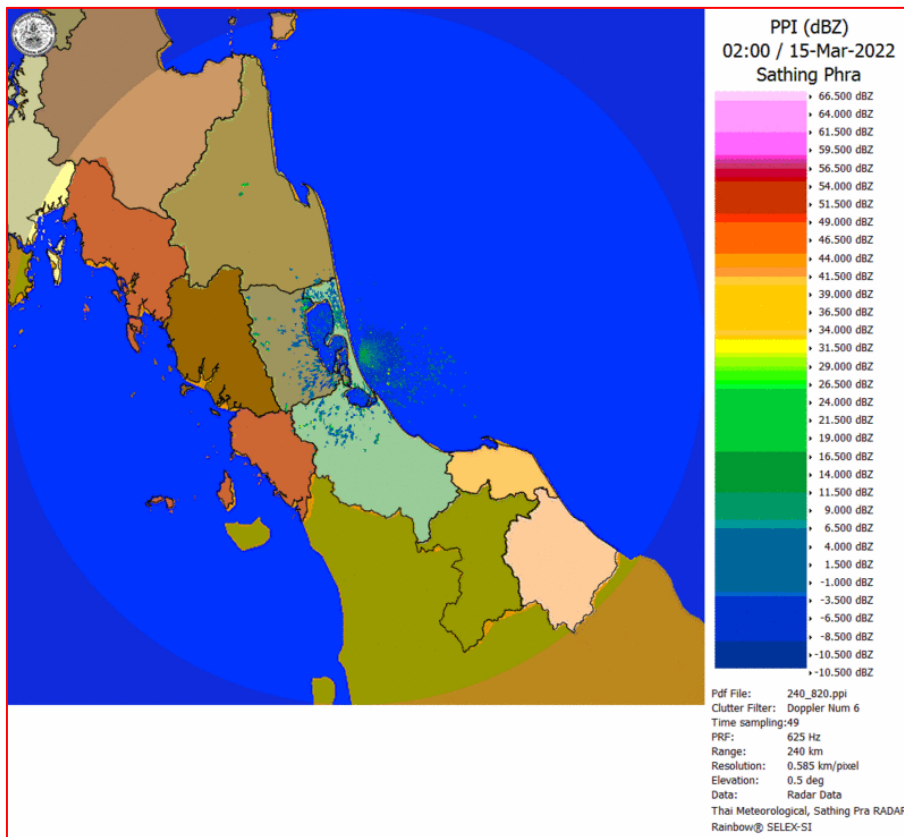
ภาพถ่ายจากดาวเทียม วันที่ 15 มี.ค. 2565

### สถานการณ์ฝน

จากข้อมูลสถานการณ์ฝนในพื้นที่ลุ่มน้ำทะเลสาบสงขลา ภาคใต้ (ฝั่งตะวันออก) ของวันที่ 14 มีนาคม 2565 จากกรมทรัพยากรน้ำ กรมอุตุนิยมวิทยา กรมชลประทาน และสถาบันสารสนเทศทรัพยากรน้ำ (องค์การมหาชน) พบว่า มีฝนตกในพื้นที่ลุ่มน้ำทะเลสาบสงขลา

ข้อมูลสถานการณ์ฝนในพื้นที่ลุ่มน้ำทะเลสาบสงขลา ณ วันที่ 14 มีนาคม 2565 เวลา 07.00 น.

ลุ่มน้ำ	จังหวัด*	ปริมาณฝน 24 ชม.(มม.)
ทะเลสาบ	นครศรีธรรมราช	ไม่มีฝน
สงขลา	พัทลุง สกษ.	13.2
	สงขลา	23.6
หมายเหตุ “ - ” คือ ยังไม่ได้รับรายงาน, *จังหวัดมีพื้นที่ลุ่มน้ำมากกว่าร้อยละ 50 ขึ้นไป		

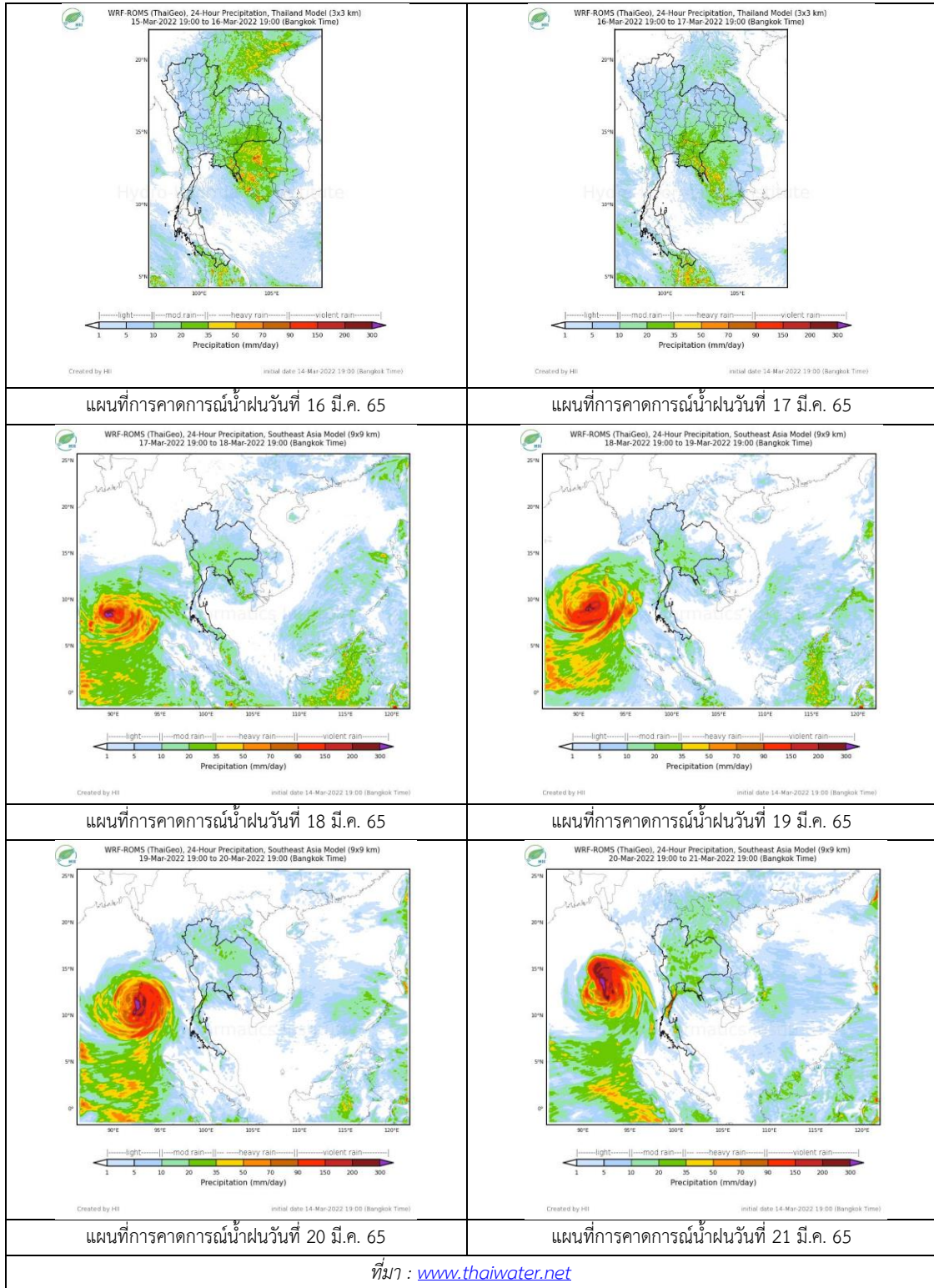


ภาพเรดาร์ตรวจอากาศ “สathingพระ”

ณ วันที่ 15 มีนาคม 2565 เวลา 09.00 น.

(ที่มา : กรมอุตุนิยมวิทยา <https://weather.tmd.go.th/phs.php>)

สถานการณ์น้ำฝน (แผนภาพคาดการณ์ฝนล่วงหน้าความละเอียดสูง WRF-ROMS Model)



## 2. ข้อมูลปริมาณน้ำในลำน้ำ

สถานการณ์น้ำท่า ( 11 – 15 มี.ค. 2565 ที่มา: กรมชลประทาน)

สถานี	ลุ่มน้ำ	อำเภอ	จังหวัด	ระดับน้ำ-ม.	ศุกร์	เสาร์	อาทิตย์	จันทร์	อังคาร	แนวโน้ม (เพิ่ม/ลด)
				ปริมาณน้ำ- ลบ.ม./วิ. (ระดับเตือนภัย)	11 มี.ค.	12 มี.ค.	13 มี.ค.	14 มี.ค.	15 มี.ค.	
X.170	ทะเลสาบสงขลา	ศรีนครินทร์	พัทลุง	25.20	21.04	21.01	20.98	20.97	21.23	เพิ่มขึ้น
				290.00	15.60	14.40	13.30	12.95	23.35	
X.265	ทะเลสาบสงขลา	เมือง	พัทลุง	8.00	6.49	6.47	6.84	6.86	6.87	เพิ่มขึ้น
				-	-	-	-	-	-	
X.44	ทะเลสาบสงขลา	หาดใหญ่	สงขลา	7.40	0.83	0.75	0.74	0.73	0.71	ลดลง
				534.00	33.20	30.00	29.60	29.20	28.40	
X.90	ทะเลสาบสงขลา	คลองหอย โข่ง	สงขลา	9.53	2.83	3.07	2.97	2.82	2.97	เพิ่มขึ้น
				908.00	33.35	44.15	39.65	32.90	39.65	
X.173A	ทะเลสาบสงขลา	สะเดา	สงขลา	16.13	10.96	10.73	10.62	10.59	10.97	เพิ่มขึ้น
				259.00	19.90	16.45	14.80	14.35	20.05	
X.174	ทะเลสาบสงขลา	หาดใหญ่	สงขลา	8.88	4.55	4.52	4.48	4.49	4.55	เพิ่มขึ้น
				210.60	3.50	3.20	2.80	2.90	3.50	



สถานีคลองอู่ตะเภาตอนล่าง - ต.หาดใหญ่ อ.หาดใหญ่ จ.สงขลา

(ลุ่มน้ำทะเลสาบสงขลา)

(หมายเหตุ ที่มา : <http://mekhala.dwr.go.th/cctv/> )

## 3. สรุป

สถานการณ์น้ำในลุ่มน้ำทะเลสาบสงขลาประจำวันที่ 15 มีนาคม 2565

สถานการณ์น้ำในลำน้ำโดยทั่วไปอยู่ในภาวะปกติ ระดับน้ำในลำน้ำส่วนใหญ่มีแนวโน้มเพิ่มขึ้น และ

ลดลง