



**รายงานการเฝ้าระวังติดตามสถานการณ์น้ำและความช่วยเหลือ
ศูนย์ปฏิบัติการทรัพยากรธรรมชาติและสิ่งแวดล้อม (ด้านทรัพยากรน้ำ)
กระทรวงทรัพยากรธรรมชาติและสิ่งแวดล้อม**

ศูนย์ป้องกันวิกฤติน้ำ กรมทรัพยากรน้ำ

โทรศัพท์ ๐ ๒๒๗๑ ๖๐๐๐ ต่อ ๖๔๔๕ โทรสาร ๐ ๒๒๗๘ ๖๖๒๙ www.dwr.go.th IDLine: mekhalawoc Email: mekhala@dwr.mail.go.th

ศูนย์เทคโนโลยีสารสนเทศทรัพยากรน้ำบาดาล กรมทรัพยากรน้ำบาดาล

โทรศัพท์ ๐ ๒๖๖๖ ๗๐๘๐ โทรสาร ๐ ๒๖๖๖ ๗๑๐๐ www.dgr.go.th Email: itcenter@dgr.mail.go.th

สำนักงานนโยบายและแผนทรัพยากรธรรมชาติและสิ่งแวดล้อม

โทรศัพท์ ๐ ๒๒๖๕๖๕๐๐ www.onep.go.th Email: webmaster@onep.go.th

กรมทรัพยากรธรณี

โทรศัพท์ ๐ ๒๖๒๑๕๕๐๐ www.dmr.go.th Email: webmaster@dmr.mail.go.th

รายงานฉบับที่ ๑๔๘/๒๕๖๕

เวลา ๑๕.๐๐ น.

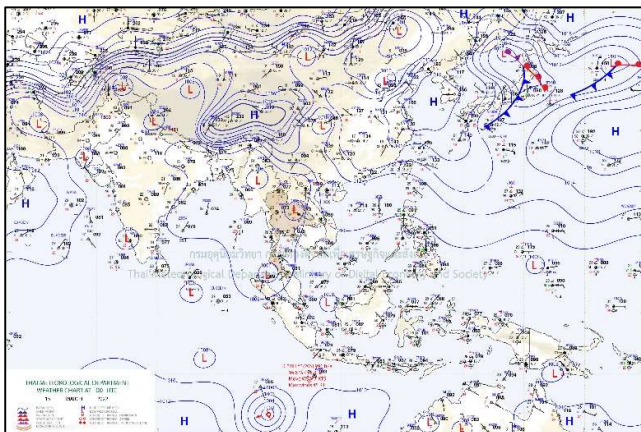
วันที่ ๑๕ มีนาคม ๒๕๖๕

เรียน รมว.ทส. เลขาธิการ รมว.ทส. ที่ปรึกษา รมว.ทส. ปกท.ทส. รอง ปกท.ทส. อทน. อทบ. และหน่วยงานที่เกี่ยวข้อง

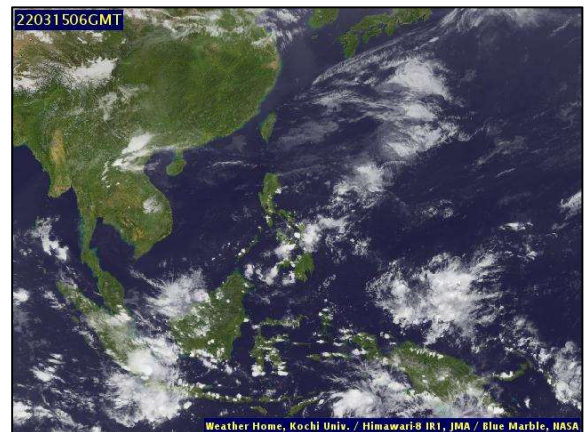
๑. สภาวะอากาศ เวลา ๑๒.๐๐ น. (กรมอุตุนิยมวิทยา)

พยากรณ์อากาศ ๒๔ ชั่วโมงข้างหน้า ภาคเหนือและภาคตะวันออกเฉียงเหนือตอนบน มีพายุฝนฟ้าคะนอง ลมกระโชกแรงและลูกเห็บตกบางแห่ง เนื่องจากมีคลื่นกระแสลมฝ่ายตะวันตกเคลื่อนเข้าปกคลุมบริเวณดังกล่าวขณะที่ประเทศไทยตอนบนมีอากาศร้อนและมีอากาศร้อนจัดบางพื้นที่ ประกอบกับลมใต้และลมตะวันออกเฉียงใต้พัดปกคลุม ภาคเหนือตอนล่าง ภาคตะวันออกเฉียงเหนือตอนล่าง ภาคกลาง และภาคตะวันออก ทำให้ภาคเหนือตอนล่าง ภาคตะวันออกเฉียงเหนือตอนล่าง ภาคกลาง และภาคตะวันออก มีฝนฟ้าคะนองบางพื้นที่ ขอให้ประชาชนบริเวณประเทศไทยตอนบนดูแลรักษาสุขภาพเนื่องจากสภาพอากาศที่ร้อนขึ้น รวมถึงระวังอันตรายจากฝนฟ้าคะนองและลมกระโชกแรงที่จะเกิดขึ้นไว้ด้วย

สำหรับภาคใต้และอ่าวไทยมีลมตะวันออกเฉียงใต้พัดปกคลุมประกอบกับมีหย่อมความกดอากาศต่ำปกคลุมช่องแคบมะละกา ทำให้ภาคใต้ยังคงมีฝนฟ้าคะนองเกิดขึ้นได้ในระยะนี้

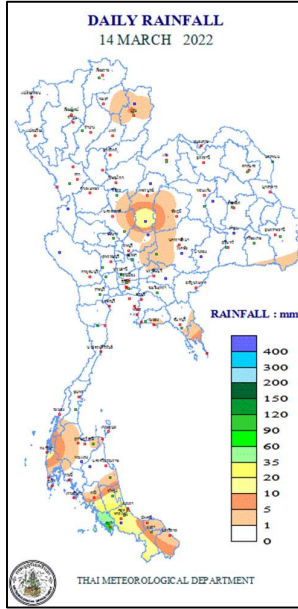


แผนที่อากาศ วันที่ ๑๕ มี.ค. ๒๕๖๕ เวลา ๐๗.๐๐ น.



ภาพถ่ายดาวเทียม วันที่ ๑๕ มี.ค. ๒๕๖๕ เวลา ๑๓.๐๐ น.

๒. ปริมาณฝนสะสม ณ เวลา ๐๗.๐๐น.(เมื่อวาน) - ๐๗.๐๐ น.(วันนี้) (กรมอุตุนิยมวิทยา)



จุดตรวจวัด	ปริมาณฝน (มม.)
จ.สตูล	๗๔.๐
จ.สงขลา	๒๓.๖
จ.เพชรบูรณ์ (วิเชียรบุรี)	๒๐.๖
จ.พังงา (ตะกั่วป่า)	๑๔.๖
จ.พัทลุง (สภข.)	๑๓.๒
จ.น่าน (สภข.)	๘.๔

๓. ปริมาณฝนสะสมของพื้นที่ลาดเชิงเขา ๑๒ ชม. ที่ผ่านมา (กรมทรัพยากรน้ำ)

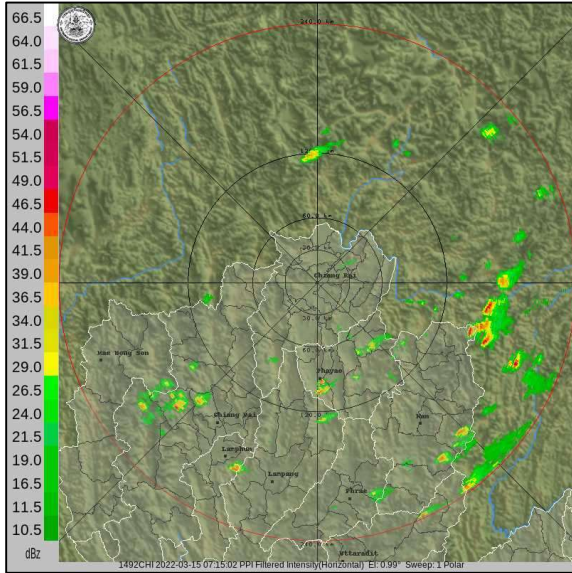
รหัสสถานี	จุดตรวจวัด	ปริมาณฝน (มม./๑๒ ชม.)
STN๑๗๑๔	บ้านคลองไข่มุก ต.คลองกวาง อ.นาทวี จ.สงขลา	๖๑.๐
STN๐๕๑๖	บ้านดอยชมภู ต.โป่งแพร์ อ.แม่ลาว จ.เชียงราย	๕๕.๐
STN๑๑๗๐	บ้านผาเงิบ ต.นครเจดีย์ อ.ป่าซาง จ.ลำพูน	๔๙.๕
STN๑๔๒๐	บ้านตำม ต.บ่อสวก อ.เมืองน่าน จ.น่าน	๔๗.๕
STN๑๔๘๘	บ้านห้วยโป่ง ต.ห้วยมุ่น อ.น้ำปาด จ.อุดรดิตถ์	๔๐.๐
STN๑๐๗๘	บ้านหินประกาย ต.บ้านกลาง อ.วังทอง จ.พิษณุโลก	๓๙.๕
STN๐๙๒๒	บ้านแปะ ต.บ้านแปะ อ.จอมทอง จ.เชียงใหม่	๓๙.๕
STN๑๔๔๘	บ้านตีนตึก ต.นาคอเรือ อ.ฮอด จ.เชียงใหม่	๓๘.๕
STN๑๕๙๔	บ้านควนโต๊ะเหลง ต.ควนโดน อ.ควนโดน จ.สตูล	๓๗.๐
STN๑๐๒๙	บ้านบุเก้ตยามู ต.ควนโดน อ.ควนโดน จ.สตูล	๓๗.๐

๔. ค่าความชื้นในดิน (กรมทรัพยากรน้ำ/คณะกรรมการแม่น้ำโขง)

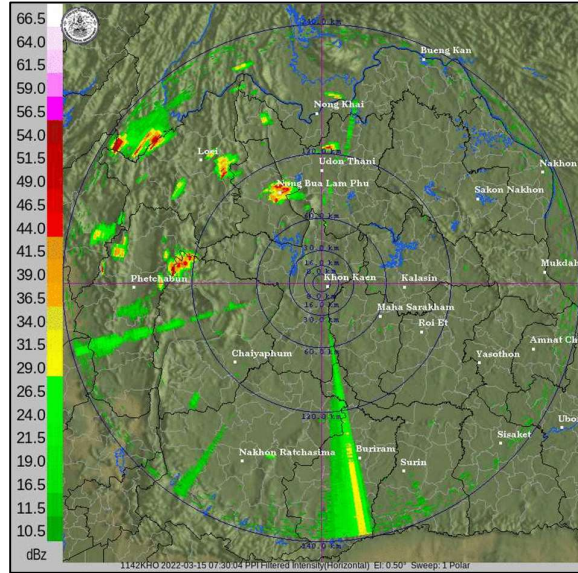
ภูมิภาค	ความชื้นในดิน [-] ๑ ก.พ. ๖๕	ความชื้นในดิน [-] ๒๔ ก.พ. ๖๕	แนวโน้ม
เหนือ	๐-๒๐	๐-๒๐	ทรงตัว
กลาง	๒๐-๔๐	๒๐-๔๐	ทรงตัว
ตะวันออกเฉียงเหนือ	๒๐-๔๐	๒๐-๔๐	ทรงตัว
ตะวันออก	๒๐-๔๐	๒๐-๔๐	ทรงตัว
ตะวันตก	๒๐-๔๐	๒๐-๔๐	ทรงตัว
ใต้	๔๐-๖๐	๔๐-๖๐	ทรงตัว

หมายเหตุ : ความชื้นในดิน ๐ หมายถึง ดินที่แห้งสนิท และ ๑๐๐ หมายถึง ดินที่อิ่มน้ำ

๕. เรดาร์ตรวจอากาศ ณ วันที่ ๑๕ มีนาคม ๒๕๖๕ (กรมอุตุนิยมวิทยา)



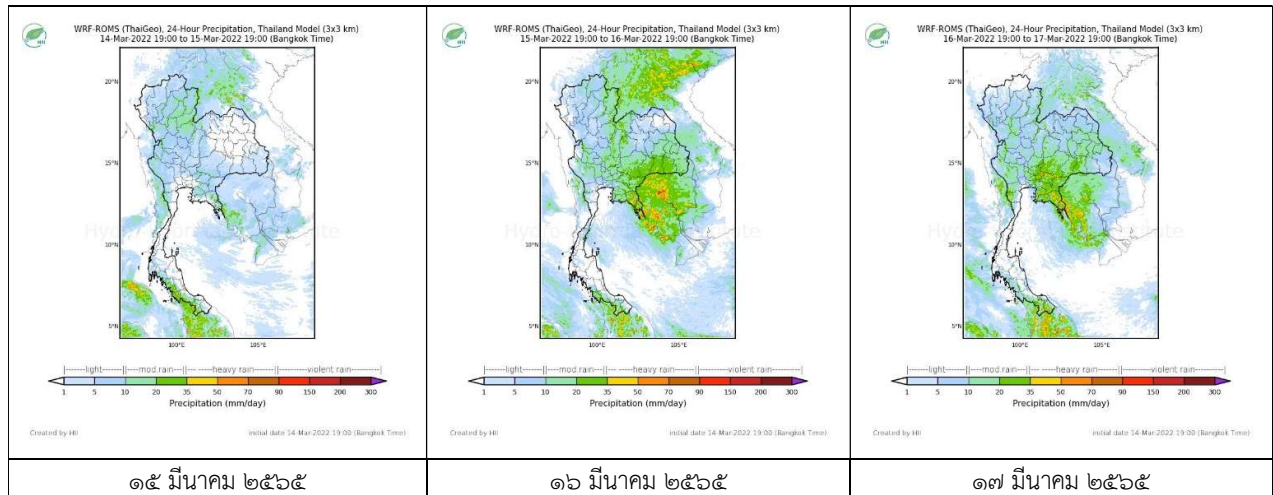
สถานีเชียงราย เวลา ๑๔.๑๕ น.



สถานีสุราษฎร์ธานี เวลา ๑๔.๓๐ น.

จากเรดาร์ตรวจอากาศพบว่ามีกลุ่มเมฆฝนปกคลุมกระจายบริเวณภาคเหนือ ภาคตะวันออกเฉียงเหนือ และภาคใต้ของประเทศไทย

๖. แผนภาพคาดการณ์ฝนล่วงหน้า ๓ วัน (สถาบันสารสนเทศทรัพยากรน้ำ (องค์การมหาชน))



๗. สถานการณ์น้ำในแหล่งเก็บกักน้ำ ณ วันที่ ๑๕ มีนาคม ๒๕๖๕ (กรมชลประทาน กรมทรัพยากรน้ำ และสทช.)

๗.๑ ปริมาณน้ำในอ่างฯ ๔๖,๒๖๐ ล้าน ลบ.ม. คิดเป็นร้อยละ ๖๕ (ปริมาณน้ำใช้การได้ ๒๒,๗๑๗ ล้าน ลบ.ม. คิดเป็นร้อยละ ๔๘) ปริมาณน้ำในอ่างฯ เทียบกับปี ๒๕๖๔ (๓๗,๐๔๕ ล้าน ลบ.ม. คิดเป็นร้อยละ ๕๒) มากกว่าปี ๒๕๖๔ จำนวน ๙,๒๑๕ ล้าน ลบ.ม. ปริมาณน้ำไหลลงอ่างฯ จำนวน ๒๑.๒๖ ลบ.ม. ปริมาณน้ำระบายจำนวน ๑๓๕.๐๔ ล้าน ลบ.ม. สามารถรับน้ำได้อีก ๒๔,๖๖๗ ล้าน ลบ.ม.

อ่างเก็บน้ำ	ความจุที่ รณก. (ล้าน ลบ.ม.)	ปริมาณ น้ำในอ่าง		ปริมาณ น้ำใช้การได้		ปริมาณ น้ำไหลลงอ่าง		ปริมาณ น้ำระบาย		ปริมาณ น้ำรับได้ อีก (ล้าน ม.³) <small>(ความจุที่ รณก.-ปริมาณ น้ำปัจจุบัน)</small>
		ปริมาณ (ล้าน ม.³)	% น้ำเก็บ กัก	ปริมาณ (ล้าน ม.³)	% น้ำใช้ การ	วันนี้ (ล้าน ม.³)	เมื่อวาน (ล้าน ม.³)	วันนี้ (ล้าน ม.³)	เมื่อวาน (ล้าน ม.³)	
๑.ภูมิพล	๑๓,๔๖๒	๖,๕๐๘	๔๘	๒,๗๐๘	๒๘	๐.๐๐	๐.๐๐	๑๔.๐๐	๑๔.๐๐	๖,๙๕๔
๒.สิริกิติ์	๙,๕๑๐	๔,๐๐๙	๔๒	๑,๑๕๙	๑๗	๓.๐๘	๓.๐๕	๑๒.๐๔	๑๒.๐๒	๕,๕๐๑

๓.จุฬารัตน์	๑๖๔	๑๑๕	๗๐	๗๘	๖๒	๐.๗๖	๐.๐๐	๐.๐๐	๐.๐๐	๔๙
๔.อุบลรัตน์	๒,๔๓๑	๑,๓๗๑	๕๖	๗๙๐	๔๓	๐.๖๙	๐.๐๐	๗.๔๔	๘.๔๐	๑,๐๖๐
๕.ลำปาง	๑,๙๘๐	๘๗๔	๔๔	๗๗๔	๔๑	๐.๐๐	๐.๐๐	๔.๑๙	๔.๒๐	๑,๑๐๖
๖.สิรินธร	๑,๙๖๖	๑,๓๖๗	๗๐	๕๓๖	๔๗	๐.๑๑	๐.๐๒	๓.๑๐	๓.๐๑	๕๙๙
๗.ป่าสักชลสิทธิ์	๙๖๐	๕๓๐	๕๕	๕๒๗	๕๕	๐.๐๐	๐.๐๐	๓.๔๘	๓.๔๖	๔๓๐
๘.ศรีนครินทร์	๑๗,๗๔๕	๑๕,๖๗๔	๘๘	๕,๔๐๙	๗๒	๑.๓๓	๘.๐๕	๑๙.๙๗	๑๔.๙๗	๒,๐๗๑
๙.วชิราลงกรณ์	๘,๘๖๐	๖,๔๙๘	๗๓	๓,๔๘๖	๖๐	๐.๐๐	๕.๐๖	๒๔.๘๒	๒๐.๐๖	๒,๓๖๒
๑๐.ขุนด่านปราการชล	๒๒๔	๑๑๓	๕๐	๑๐๘	๔๙	๐.๐๓	๐.๐๘	๑.๘๗	๑.๗๙	๑๑๑
๑๑.รัชชประภา	๕,๖๓๙	๓,๘๖๖	๖๙	๒,๕๑๕	๕๙	๔.๑๕	๑.๖๗	๑๕.๐๖	๙.๗๒	๑,๗๗๓
๑๒.บางลำ	๑,๔๕๔	๑,๓๐๖	๙๐	๑,๐๓๐	๘๗	๕.๘๖	๕.๒๒	๘.๒๓	๘.๑๐	๑๔๘

๗.๒ อ่างเก็บน้ำขนาดกลาง ๔๑๒ แห่ง มีปริมาณน้ำ ๓,๕๖๖ ล้าน ลบ.ม. (๖๙%) ปริมาณน้ำใช้การ ๓,๑๗๒ ล้าน ลบ.ม. (๖๗%)

๗.๓ แหล่งน้ำในพื้นที่นอกเขตชลประทาน ๑๐๒,๐๙๙ แห่ง มีปริมาณน้ำรวม ๕,๖๓๖ ล้าน ลบ.ม. (๖๖%)

๗.๔ อ่างเก็บน้ำขนาดกลางนอกเขตชลประทาน ๖๕ แห่ง ภายใต้การดูแลของกรมทรัพยากรน้ำปริมาณน้ำปัจจุบัน ๑๖๔.๓๖ ล้านลบ.ม. (๗๐%)

ภูมิภาค	จำนวน (แห่ง)	ปริมาณรวม (ล้าน ลบ.ม.)	ปริมาณน้ำ (ล้าน ลบ.ม.)							ปัจจุบัน	
			เดือน						๑๔ มี.ค. ๖๕	ร้อยละ	
			ก.ย. ๖๔	ต.ค. ๖๔	พ.ย. ๖๔	ธ.ค. ๖๔	ม.ค. ๖๕	ก.พ. ๖๕			
เหนือ	๑๗,๒๔๙	๑,๑๐๓	๓๙๔.๓๗	๔๒๓.๔๖	๗๙๙.๖๗	๘๐๙.๑๖	๗๙๓.๗๘	๗๑๒.๐๖	๖๕๑.๓๕	๖๖	
ตะวันออกเฉียงเหนือ	๕๔,๕๔๗	๓,๕๖๔	๒,๒๓๕.๕๕	๒,๑๔๖.๑๑	๓,๙๖๖.๖๕	๓,๗๘๐.๐๗	๓,๔๒๐.๐๓	๒,๙๗๒.๔๒	๒,๖๗๒.๘๘	๕๙	
กลาง	๑๖,๓๖๗	๑,๑๓๗	๗๒๓.๖๘	๖๙๐.๗๓	๑,๕๒๐.๓๒	๑,๕๒๕.๖๘	๑,๓๙๙.๙๐	๑,๒๑๓.๑๔	๑,๑๒๗.๗๕	๖๘	
ตะวันออกเฉียง	๗,๘๐๔	๖๓๕	๕๔๐.๔๐	๖๒๕.๘๘	๙๙๙.๕๖	๑,๐๑๐.๖๗	๙๑๗.๓๔	๗๗๔.๒๓	๗๒๖.๔๐	๖๙	
ตะวันตก	๒,๕๐๖	๗๑๑	๙๔.๔๓	๙๑.๙๗	๑๕๖.๗๐	๑๘๗.๘๗	๑๗๘.๐๘	๑๖๐.๘๒	๑๕๕.๒๒	๘๒	
ใต้	๓,๖๒๖	๑,๓๑๙	๑๙๕.๒๒	๑๘๘.๕๘	๑๙๙.๒๐	๒๓๙.๑๓	๒๙๕.๒๓	๒๘๓.๓๖	๓๐๒.๘๗	๘๗	
รวม	๑๐๒,๐๙๙.๐๐	๘,๔๗๐	๔,๑๘๓.๖๕	๔,๑๖๖.๖๓	๗,๖๔๒.๑๐	๗,๕๕๒.๕๙	๗,๐๐๔.๓๖	๖,๑๑๖.๐๔	๕,๖๓๖.๔๗	๖๖	

๘. สถานการณ์น้ำในประเทศ ณ วันที่ ๑๒ - ๑๕ มีนาคม ๒๕๖๕ (กรมชลประทาน)

สถานี	แม่น้ำ	อำเภอ	จังหวัด	ระดับตลิ่ง (ม.รทก.)	ระดับน้ำ (ม.รทก.)				แนวโน้ม	เปรียบเทียบระดับตลิ่ง
					เสาร์	อาทิตย์	จันทร์	อังคาร		
					๑๒ มี.ค.	๑๓ มี.ค.	๑๔ มี.ค.	๑๕ มี.ค.		
P.๑	ปิง	เมือง	เชียงใหม่	๓.๗๐	๑.๔๕	๑.๕๑	๑.๕๔	๑.๕๑	ลดลง	-๒.๑๙
W.๑C	วัง	เมือง	ลำปาง	๕.๒๐	-๐.๔๔	-๐.๔๕	-๐.๔๘	-๐.๔๐	เพิ่มขึ้น	-๕.๖๐
Y.๑๖	ยม	บางระกำ	พิษณุโลก	๗.๓๐	๐.๐๙	๐.๐๗	๐.๐๕	๐.๐๖	เพิ่มขึ้น	-๗.๒๔
N.๗A	น่าน	เมือง	พิจิตร	๙.๘๗	๑.๒๒	๑.๒๑	๑.๑๙	๑.๑๗	ลดลง	-๘.๗๐
C.๒	เจ้าพระยา	เมือง	นครสวรรค์	๒๖.๒๐	๑๗.๕๒	๑๗.๔๙	๑๗.๓๑	๑๗.๒๕	ลดลง	-๘.๙๕
C.๑๓	เจ้าพระยา	สรรพยา	ชัยนาท	๑๖.๓๔	๕.๔๔	๕.๔๔	๕.๔๔	๕.๔๔	ทรงตัว	-๑๐.๙๐
M.๖A	มูล	สตึก	บุรีรัมย์	๖.๐๐	๐.๐๘	๐.๐๗	๐.๐๖	๐.๐๖	ทรงตัว	-๕.๙๔
M.๗	มูล	เมือง	อุบลราชธานี	๗.๐๐	๒.๘๐	๒.๘๐	๒.๖๔	๒.๖๒	ลดลง	-๔.๓๘
M.๑๙๑	ลำตะคอง	เมือง	นครราชสีมา	๓.๕๐	๑.๖๗	๑.๘๗	๑.๘๙	๑.๙๔	เพิ่มขึ้น	-๑.๕๖
M.๖๙	ลำเซบก	โครงการพิชผล	อุบลราชธานี	๗.๓๐	๓.๙๙	๓.๙๕	๓.๙๔	๓.๙๑	ลดลง	-๓.๓๙
X.๖๔	คลองท่าแซะ	ท่าแซะ	ชุมพร	๑๗.๑๓	๘.๐๑	๘.๓๒	๘.๐๒	๗.๗๖	ลดลง	-๙.๓๗
X.๑๔๙	คลองกลาย	นบพิตำ	นครศรีธรรมราช	๓๓.๙๖	๒๙.๐๗	๒๙.๐๕	๒๙.๐๔	๒๙.๐๔	ทรงตัว	-๔.๙๒
X.๒๗๔	แม่น้ำโก-ลก	แว้ง	นราธิวาส	๒๔.๑๘	๑๙.๐๖	๑๙.๐๖	๑๙.๐๖	๑๙.๐๖	ทรงตัว	-๕.๑๒
X.๓๗A	แม่น้ำตาปี	พระแสง	สุราษฎร์ธานี	๑๑.๗๐	๕.๑๐	๕.๐๓	๔.๙๙	๔.๙๙	ทรงตัว	-๖.๗๑

*** ยังไม่ได้รับรายงาน

๙. สถานการณ์น้ำในพื้นที่ลุ่มน้ำโขง ณ วันที่ ๑๕ มีนาคม ๒๕๖๕ (คณะกรรมการจัดการแม่น้ำโขง)

สถานี	ระดับ อ้างอิง (ม.รทก.)	ระดับ ตลิ่ง (ม.)	ระดับน้ำ (ม.)					เปรียบเทียบ ระดับ ตลิ่ง (ม.)	ผลต่างของระดับน้ำ (ม.)		แนวโน้ม
			๑๑ มี.ค.	๑๒ มี.ค.	๑๓ มี.ค.	๑๔ มี.ค.	๑๕ มี.ค.		๓ วัน ย้อนหลัง	๕ วัน ย้อนหลัง	
อ.เชียงแสน จ.เชียงราย	๓๕๗.๑๑๐	๑๒.๘๐	๓.๒๔	๓.๒๔	๓.๔๔	๓.๔๑	๓.๕๕	-๙.๒๕	๐.๑๑	๐.๓๑	ลดลง
อ.เชียงคาน จ.เลย	๑๙๔.๑๑๘	๑๖.๐๐	๕.๕๗	๕.๘๐	๕.๗๘	๕.๖๑	๕.๗๒	-๑๐.๒๘	-๐.๐๖	๐.๑๕	เพิ่มขึ้น
อ.เมือง จ.หนองคาย	๑๕๓.๖๔๘	๑๒.๒๐	๒.๒๐	๒.๓๒	๒.๕๖	๒.๖๔	๒.๕๕	-๙.๖๕	-๐.๐๑	๐.๓๕	ลดลง
อ.เมือง จ.นครพนม	๑๓๒.๖๘๐	๑๒.๐๐	๑.๕๓	๑.๖๔	๑.๗๙	๑.๘๖	๑.๙๖	-๑๐.๐๔	๐.๑๗	๐.๔๓	ทรงตัว
อ.เมือง จ.มุกดาหาร	๑๒๔.๒๑๙	๑๒.๕๐	๑.๙๒	๑.๙๗	๒.๐๖	๒.๑๕	๒.๒๒	-๑๐.๒๘	๐.๑๖	๐.๓๐	เพิ่มขึ้น
อ.โขงเจียม จ.อุบลราชธานี	๘๙.๐๓๐	๑๔.๕๐	๒.๒๑	๒.๒๒	๒.๒๙	๒.๓๖	๒.๔๓	-๑๒.๐๗	๐.๑๔	๐.๒๒	เพิ่มขึ้น

***ไม่มีสถานการณ์

๑๐. สถานการณ์เตือนภัย Early Warning ณ วันที่ ๑๕ มีนาคม ๒๕๖๕ (กรมทรัพยากรน้ำ)

การแจ้งเตือน	สถานี	การแจ้งเตือน	ช่วงเวลา
เตือนสีแดง (อพยพ)	-	-	-
เตือนสีเหลือง (เตือนภัย)	-	-	-
เตือนสีเขียว (เฝ้าระวัง)	-	-	-

***ไม่มีสถานการณ์

๑๑. พื้นที่ติดตามและเฝ้าระวังสถานการณ์ธรณีพิบัติภัย ณ วันที่ ๑๕ มีนาคม ๒๕๖๕ (กรมทรัพยากรธรณี)

เนื่องจากในพื้นที่เสี่ยงดินถล่มมีปริมาณน้ำฝนไม่ถึงเกณฑ์การเฝ้าระวัง ประกอบกับไม่มีพื้นที่คาดการณ์ปริมาณน้ำฝนที่อาจก่อให้เกิดดินถล่มล่วงหน้า จึงไม่มีพื้นที่ติดตามสถานการณ์ธรณีพิบัติภัยดินถล่มและน้ำป่าไหลหลาก

๑๒. เหตุการณ์วิกฤตน้ำปัจจุบัน ณ วันที่ ๑๕ มีนาคม ๒๕๖๕ [เวลา ๐๘.๐๐ น. - ๑๕.๐๐ น. (วันนี้)]

ไม่มีสถานการณ์

๑๓. สถานการณ์ภาวะน้ำท่วม และสถานการณ์ฝนแล้ง/ฝนทิ้งช่วง ณ วันที่ ๑๕ มีนาคม ๒๕๖๕ (ปภ.)

ไม่มีสถานการณ์

๑๔. การคาดการณ์ลักษณะอากาศ ๗ วันข้างหน้า (ระหว่างวันที่ ๑๕ - ๒๑ มีนาคม ๒๕๖๕)

ความกดอากาศต่ำเนื่องจากความร้อนปกคลุมประเทศไทยตอนบน ลักษณะเช่นนี้ทำให้บริเวณดังกล่าวมีอากาศร้อนกับมีฟ้าหลัวในตอนกลางวันตลอดช่วง ในช่วงวันที่ ๑๕-๑๗ มี.ค. ๖๕ ภาคเหนือและภาคตะวันออกเฉียงเหนือตอนบน มีพายุฝนฟ้าคะนอง ลมกระโชกแรงและลูกเห็บตกบางแห่ง เนื่องจากมีคลื่นกระแสลมฝ่ายตะวันตกเคลื่อนเข้าปกคลุมบริเวณดังกล่าว ขณะที่ประเทศไทยตอนบนมีอากาศร้อนและมีอากาศร้อนจัดบางพื้นที่ ประกอบกับมีลมใต้และลมตะวันออกเฉียงใต้พัดนำความชื้นจากอ่าวไทยและทะเลจีนใต้เข้ามาปกคลุมบริเวณภาคเหนือตอนล่าง ภาคตะวันออกเฉียงเหนือตอนล่าง ภาคตะวันออก และภาคกลาง รวมทั้งกรุงเทพมหานครและปริมณฑล ทำให้บริเวณ ภาคเหนือตอนล่าง ภาคตะวันออกเฉียงเหนือตอนล่าง ภาคตะวันออก และภาคกลาง รวมทั้งกรุงเทพมหานครและปริมณฑล ที่ฝนฟ้าคะนองบางแห่ง สำหรับภาคใต้จะมีฝนเพิ่มขึ้นในช่วงวันที่ ๑๘-๒๑ มี.ค. ๖๕

๑๕. ความช่วยเหลือภัยแล้งสะสมของกรมทรัพยากรน้ำ

ความช่วยเหลือในพื้นที่ประสบปัญหาภัยแล้ง ตั้งแต่วันที่ ๑ ตุลาคม ๒๕๖๔ - ๑๕ มีนาคม ๒๕๖๕

หน่วยงาน	จังหวัด	ปริมาณการ สูบน้ำ (ลบ.ม.)	ปริมาณการ แจกจ่ายน้ำ สะอาด (ลิตร)	น้ำดื่มบรรจุ ขวด (ขวด)	ประโยชน์ที่ได้รับ		
					อุปโภค-บริโภค		พื้นที่เกษตร (ไร่)
					ครัวเรือน	ประชากร	
ภาค ๑	ลำปาง	-	๑,๐๒๓,๓๗๓	๕,๕๔๐	๑๖๗,๕๗๘	๔๔๗,๙๑๒	-
	เชียงใหม่	-	๙๑,๔๔๖	๖๐๐	๒๑,๒๐๑	๘๗,๖๗๕	-
	แม่ฮ่องสอน	-	๙๒,๖๐๐	-	๙,๒๔๘	๖๐,๙๘๖	-
	เชียงราย	-	๒๗๗,๑๙๒	๓๖๐	๕๖,๔๗๑	๑๗๔,๔๗๗	-
	กำแพงเพชร	-	๙๑,๑๒๖	-	๔๔,๑๒๕	๑๗๙,๓๑๐	-
ภาค ๒	นครสวรรค์	๑,๔๓๒,๐๘๐	๓๖,๐๐๐	-	๔๗๔	๑,๖๐๐	๑,๙๐๐
	เพชรบูรณ์	๒๑๗,๐๘๐	-	-	๔๗๗	-	๘๐๐
ภาค ๓	อุดรธานี	๒,๘๕๐,๖๐๐	๑๐๘,๐๐๐	-	๒,๑๖๕	๘,๙๙๙	๑,๒๗๐
	สกลนคร	๘๘๓,๒๐๐	-	-	๑๓๕	๑๓๕	๖,๕๐๐
ภาค ๔	ขอนแก่น	๑,๐๙๗,๖๘๐	-	-	๑,๖๘๘	๖,๔๕๔	-
	มหาสารคาม	๑๙๗,๔๘๐	-	-	๘๕๓	๒,๗๘๒	-
ภาค ๕	นครราชสีมา	๙๕๓,๐๐๐	-	-	๓,๒๖๘	๑๒,๕๗๒	๔,๘๐๐
ภาค ๖	ปราจีนบุรี	๑,๖๑๑,๒๐๐	-	-	๕๐	๒๕๐	๑,๕๘๐
	จันทบุรี	๒,๔๕๑,๖๐๐	-	-	๓,๒๘๗	๗,๗๖๖	๕,๑๒๒
	สระแก้ว	๙๑,๒๐๐	-	-	-	-	-
ภาค ๘	นครศรีธรรมราช	๓๘๘,๘๐๐	-	-	๑,๑๑๕	๓,๓๕๔	๘,๕๕๐
	ยะลา	๒๒๘,๔๒๐	-	-	๖๕๐	๒,๕๐๐	๑,๕๐๐
ภาค ๙	น่าน	-	๑๙,๔๕๐	-	-	๙๕	-
	อุตรดิตถ์	-	๑๕๐,๔๐๐	-	๑,๒๖๙	๔,๓๗๐	-
	พิษณุโลก	-	-	๓,๖๒๔	-	๑,๖๙๐	-
	สุโขทัย	-	-	๖๒๐	-	๑๒๐	-
	แพร่	๑,๙๘๗,๖๖๐	-	-	๑,๑๖๐	๓,๑๑๐	๗,๕๐๐
ภาค ๑๐	สุราษฎร์ธานี	๓๑๐,๔๐๐	๒๑๐,๐๐๐	-	๑๑๕	๕๓๐	๓,๑๐๐
ภาค ๑๑	อำนาจเจริญ	๑๒๒,๔๐๐	-	-	๒,๑๙๓	๖,๓๒๐	๕๐
	อุบลราชธานี	๕๑,๒๐๐	-	-	๘๖๑	๓,๔๐๐	๒๐
	๒๕ จังหวัด	๑๔,๘๗๔,๐๐๐	๒,๐๙๙,๕๘๗	๑๐,๗๔๔	๓๑๘,๓๘๓	๑,๐๑๖,๓๕๗	๔๒,๖๙๒

จึงเรียนมาเพื่อโปรดทราบ

นายภาดล ถาวรภุชรัตน์
อธิบดีกรมทรัพยากรน้ำ
ประธานคณะทำงานศูนย์ปฏิบัติการ
ทรัพยากรธรรมชาติและสิ่งแวดล้อม
(ด้านทรัพยากรน้ำ)