



รายงานสถานการณ์น้ำรายวัน

เสนอโดย

ศูนย์เมขลา

ศูนย์ป้องกันวิกฤติน้ำ

กรมทรัพยากรน้ำ

ประจำวันที่ ๑๖ มีนาคม ๒๕๖๕

## สารบัญ

- ๑) สรุปสถานการณ์น้ำ
- ๒) รายงานสถานการณ์พื้นที่เสี่ยงอุทกภัยน้ำหลากในเขตพื้นที่ลาด  
เชิงเขา
- ๓) รายงานแหล่งน้ำขนาดเล็ก
- ๔) รายงานสถานการณ์น้ำรายลุ่มน้ำ
- ๕) รายงานระดับน้ำจากกล้อง CCTV



# สรุปสถานการณ์น้ำ





# รายงานการเฝ้าระวังติดตามสถานการณ์น้ำ ๒๔ ชั่วโมง

ศูนย์ปฏิบัติการ กระทรวงทรัพยากรธรรมชาติและสิ่งแวดล้อม

โทรศัพท์ ๐ ๒๒๗๑ ๖๐๐๐ ต่อ ๖๔๔๕ โทรสาร ๐ ๒๒๙๘ ๖๖๒๙ <http://www.dwr.go.th>

รายงานการเฝ้าระวังติดตามสถานการณ์น้ำประจำวันที ๑๖ มีนาคม ๒๕๖๕

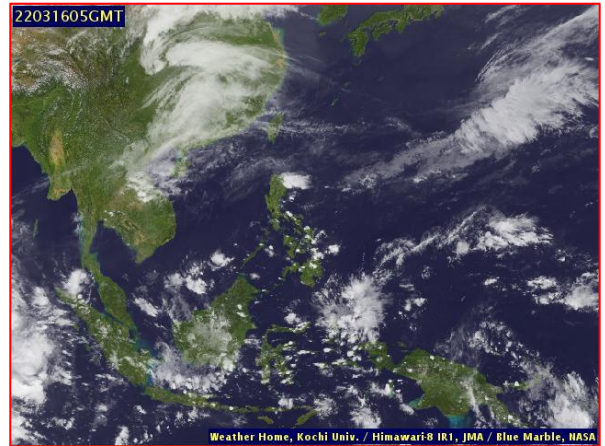
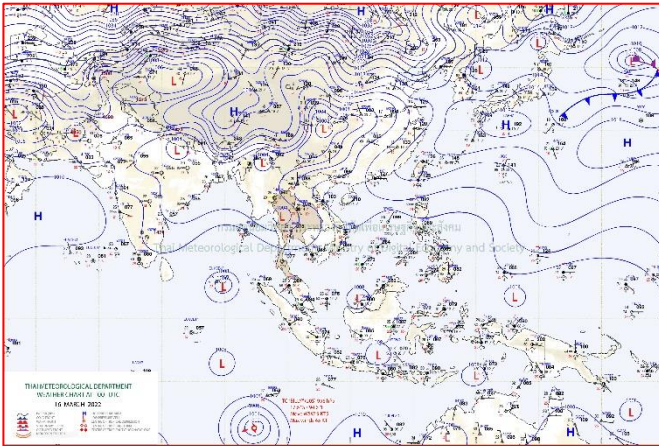
เรียน รว.ทส. เลขานุการ รว.ทส. ที่ปรึกษา รว.ทส. ปกท.ทส. รอง ปกท.ทส. อทน. อทบ. และหน่วยงานที่เกี่ยวข้อง

## ๑. สภาพอากาศ เวลา ๑๒.๐๐ น. (กรมอุตุนิยมวิทยา)

พยากรณ์อากาศ ๒๔ ชั่วโมงข้างหน้า ความกดอากาศต่ำเนื่องจากความร้อนปกคลุมบริเวณประเทศไทยตอนบน ทำให้บริเวณดังกล่าวมีอากาศร้อนโดยทั่วไป และมีอากาศร้อนจัดบางพื้นที่กับมีฟ้าหลัวในตอนกลางวัน ในขณะที่มีคลื่นกระแสลมฝ่ายตะวันตกเคลื่อนเข้าปกคลุมภาคเหนือและภาคตะวันออกเฉียงเหนือตอนบน

ทำให้บริเวณดังกล่าว มีพายุฝนฟ้าคะนอง ลมกระโชกแรง รวมทั้งอาจมีฟ้าผ่า และลูกเห็บตกบางแห่ง ประกอบกับลมใต้และลมตะวันออกเฉียงใต้พัดปกคลุมภาคเหนือตอนล่าง ภาคตะวันออกเฉียงเหนือตอนล่าง ภาคกลาง รวมทั้งกรุงเทพมหานครและปริมณฑล และภาคตะวันออก ทำให้มีฝนฟ้าคะนองบางพื้นที่

สำหรับภาคใต้และอ่าวไทยมีลมตะวันออกเฉียงใต้พัดปกคลุม ทำให้ภาคใต้มีฝนฟ้าคะนองบางแห่ง



แผนที่อากาศ วันที่ ๑๖ มี.ค. ๒๕๖๕ เวลา ๐๗.๐๐ น

ภาพถ่ายดาวเทียม วันที่ ๑๖ มี.ค. ๒๕๖๕ เวลา ๑๒.๐๐ น.

## ๒. สถานการณ์เตือนภัย Early Warning ณ วันที่ ๒ มีนาคม ๒๕๖๕ เวลา ๐๗.๐๐ น. (กรมทรัพยากรน้ำ)



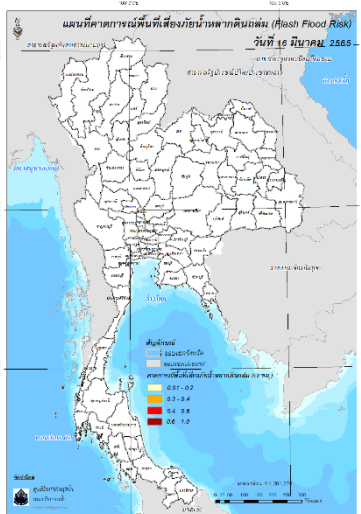
เตือนภัยทั้งหมด	1 หมู่บ้าน
เฝ้าระวัง	1 หมู่บ้าน
เตรียมพร้อม	- หมู่บ้าน
อพยพ	- หมู่บ้าน

สถานการณ์เตือนภัยรายจังหวัด		
จังหวัด	ระดับการเตือนภัย	จำนวนหมู่บ้าน
สงขลา	เฝ้าระวัง	1

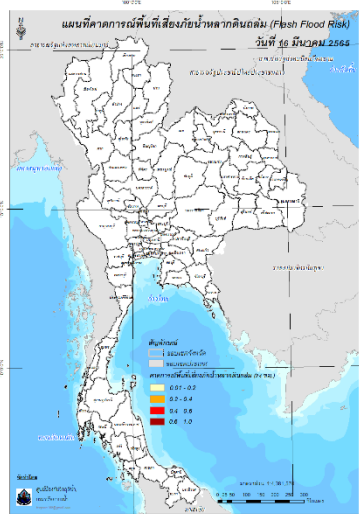
### ๓. การคาดการณ์พื้นที่เสี่ยงภัยน้ำหลากดินถล่ม ณ วันที่ ๑๕ มีนาคม ๒๕๖๕ (กรมทรัพยากรน้ำ)

- การคาดการณ์พื้นที่เสี่ยงภัยน้ำหลากดินถล่มจากข้อมูล MRCFFGS วันที่ 15 มีนาคม 2565 ในอีก 12 ชม. 24 ชม. และ 36 ชม. ไม่พบพื้นที่เสี่ยง

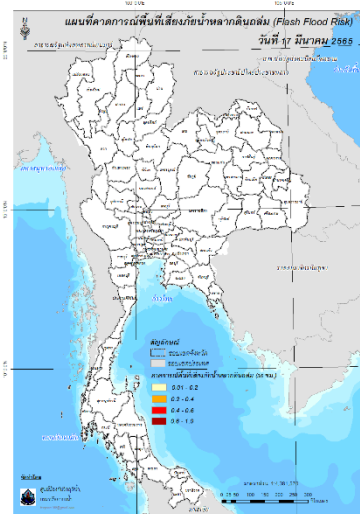
#### แผนที่แสดงการคาดการณ์พื้นที่เสี่ยงภัยน้ำหลากดินถล่ม วันที่ 15 มีนาคม 2565



วันที่ 16 มี.ค. 2565 (03:00 น.)



วันที่ 16 มี.ค. 2565 (15:00 น.)



วันที่ 17 มี.ค. 2565 (03:00 น.)

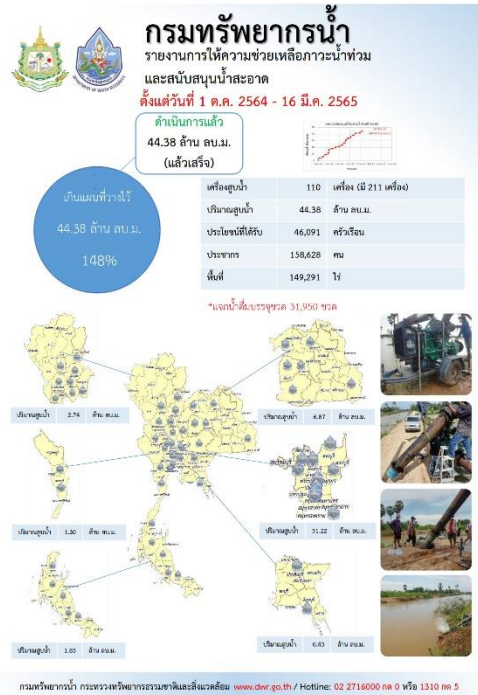
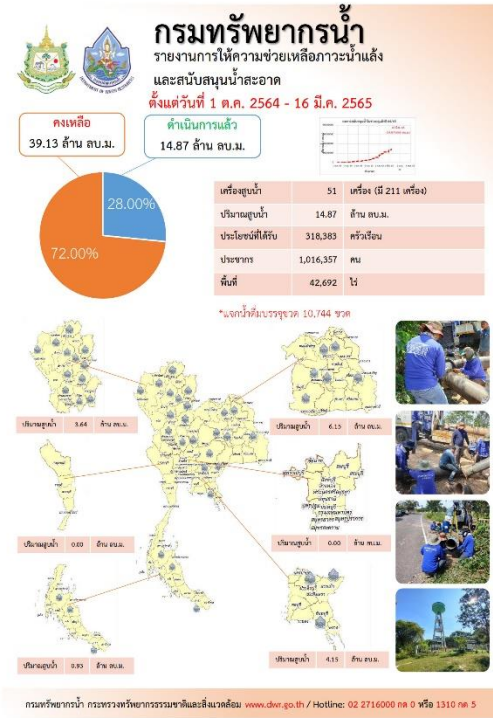
คำแนะนำ: ข้อมูลดังกล่าวเป็นการคาดการณ์พื้นที่เสี่ยงภัยน้ำหลาก โดยอาศัยข้อมูลปริมาณฝนจากดาวเทียม ดังนั้นรายงานฉบับนี้ควรใช้งานควบคู่ไปกับการตรวจวัดปริมาณฝนจริงภาคสนาม และข้อมูลจากเรดาร์เพื่อประกอบการตัดสินใจ

### ๔. สถานการณ์ภาวะน้ำท่วม และสถานการณ์ฝนแล้ง/ฝนทิ้งช่วง ณ วันที่ ๑๖ มีนาคม ๒๕๖๕ (ปก.)

- สถานการณ์ความกดอากาศต่ำเนื่องจากความร้อนปกคลุมประเทศไทยตอนบน ทำให้ประเทศไทยตอนบนมีอากาศร้อนกับมีฟ้าหลัวในตอนกลางวัน และมีอากาศร้อนจัดบางพื้นที่ ในขณะที่ลมใต้และลมตะวันออกเฉียงใต้กำลังอ่อนพัดปกคลุมภาคเหนือตอนล่าง ภาคตะวันออกเฉียงเหนือตอนล่าง ภาคกลางและภาคตะวันออก ทำให้บริเวณดังกล่าวมีฝนฟ้าคะนองบางแห่ง ลมกระโชกแรง และมีลูกเห็บตกบางพื้นที่ตั้งแต่วันที่ ๑๓ - ๑๖ มี.ค. ๖๕ มีสถานการณ์ในพื้นที่ ๘ จ. (ตาก เชียงใหม่ พิจิตร โขงเจียม เขมราฐ เลย พะเยา น่าน อุตรดิตถ์) ๑๐ อ. ๒๑ ต. ๓๙ ม. ประชาชนได้รับผลกระทบ ๗๔ คน ไม่มีผู้ได้รับบาดเจ็บและเสียชีวิต

### ๕. การดำเนินการเตรียมความพร้อมช่วยเหลือพื้นที่ประสบภัยน้ำท่วมของหน่วยงานในกระทรวงทรัพยากรธรรมชาติและสิ่งแวดล้อม

- ไม่มีรายงานความช่วยเหลือ



### ปีงบประมาณ 2565

กรมทรัพยากรน้ำบาดาล กระทรวงทรัพยากรธรรมชาติและสิ่งแวดล้อม

## น้ำบาดาล...ช่วย COVID-19

ระหว่างวันที่ 8 มีนาคม 2565 - 14 มีนาคม 2565

แจกจ่ายน้ำบริโภค ปัจจุบัน 48,250 ลิตร | สละสม 833,016 ลิตร

บรรจุขวดสละสม จำนวน 433,085 ขวด รวม 410,471 ลิตร

บรรจุแจกลอนสละสม จำนวน 80,222 แจกลอน รวม 422,545 ลิตร

ตามประเภท	สถานที่แจกจ่ายน้ำ	การให้ความช่วยเหลือ
1. วิทยาลัย	วิทยาลัยอาชีวศึกษาอุตรดิตถ์, วิทยาลัยอาชีวศึกษาสุโขทัย, วิทยาลัยอาชีวศึกษาพิษณุโลก, วิทยาลัยอาชีวศึกษาพิจิตร, วิทยาลัยอาชีวศึกษาอุตรดิตถ์	ปีงบประมาณ 2565 จำนวน 5 แห่ง จำนวน 5,000 ลิตร
2. วิทยาลัย	วิทยาลัยอาชีวศึกษาอุตรดิตถ์, วิทยาลัยอาชีวศึกษาสุโขทัย, วิทยาลัยอาชีวศึกษาพิษณุโลก, วิทยาลัยอาชีวศึกษาพิจิตร, วิทยาลัยอาชีวศึกษาอุตรดิตถ์	ปีงบประมาณ 13 แห่ง จำนวน 13,000 ลิตร รวม 21,750 ลิตร
3. วิทยาลัย	วิทยาลัยอาชีวศึกษาอุตรดิตถ์, วิทยาลัยอาชีวศึกษาสุโขทัย, วิทยาลัยอาชีวศึกษาพิษณุโลก, วิทยาลัยอาชีวศึกษาพิจิตร, วิทยาลัยอาชีวศึกษาอุตรดิตถ์	ปีงบประมาณ 5 แห่ง จำนวน 5,000 ลิตร รวม 10,000 ลิตร
4. วิทยาลัย	วิทยาลัยอาชีวศึกษาอุตรดิตถ์, วิทยาลัยอาชีวศึกษาสุโขทัย, วิทยาลัยอาชีวศึกษาพิษณุโลก, วิทยาลัยอาชีวศึกษาพิจิตร, วิทยาลัยอาชีวศึกษาอุตรดิตถ์	ปีงบประมาณ 12 แห่ง จำนวน 12,000 ลิตร รวม 12,000 ลิตร
5. วิทยาลัย	วิทยาลัยอาชีวศึกษาอุตรดิตถ์, วิทยาลัยอาชีวศึกษาสุโขทัย, วิทยาลัยอาชีวศึกษาพิษณุโลก, วิทยาลัยอาชีวศึกษาพิจิตร, วิทยาลัยอาชีวศึกษาอุตรดิตถ์	ปีงบประมาณ 13 แห่ง จำนวน 13,000 ลิตร รวม 13,000 ลิตร
6. วิทยาลัย	วิทยาลัยอาชีวศึกษาอุตรดิตถ์, วิทยาลัยอาชีวศึกษาสุโขทัย, วิทยาลัยอาชีวศึกษาพิษณุโลก, วิทยาลัยอาชีวศึกษาพิจิตร, วิทยาลัยอาชีวศึกษาอุตรดิตถ์	ปีงบประมาณ 5 แห่ง จำนวน 5,000 ลิตร รวม 10,000 ลิตร

จัดทำโดย ส่วนภูมิสารสนเทศ ศูนย์เทคโนโลยีสารสนเทศทรัพยากรน้ำบาดาล

### กรมทรัพยากรน้ำ

กระทรวงทรัพยากรธรรมชาติและสิ่งแวดล้อม

## กส.

ช่วยเหลือประชาชนที่ประสบปัญหาขาดแคลนน้ำบริโภคบริโภค

สกท.5 สนับสนุนระบบน้ำดื่มสะอาดสำหรับหมู่บ้าน เพื่อป้องกันและแก้ไขปัญหาภัยแล้ง ตำบลคูเมือง อำเภอคูเมือง จังหวัดบุรีรัมย์

วันที่ 14 มีนาคม 2565 กรมทรัพยากรน้ำบาดาล โดยสำนักงานทรัพยากรน้ำภาค 5 ร่วมบริหารจัดการน้ำ ร่วมกับองค์การบริหารส่วนตำบลคูเมือง อำเภอคูเมือง จังหวัดบุรีรัมย์และประชาชน ตำบลคูเมือง อำเภอคูเมือง 12 หมู่ จำนวน 1 เครื่อง สูบน้ำจากคลองอีสานเขื่อนตลิ่งชันระบบน้ำดื่มสะอาดสำหรับหมู่บ้าน เพื่อป้องกันและแก้ไขปัญหาภัยแล้ง ในวันที่ 14 มีนาคม 2565 7 หน่วยงานได้รับงบประมาณ จำนวน 265,000 บาท โดยดำเนินการสุบระหว่างวันที่ 14 - 25 มีนาคม 2565

"มุ่งเน้นคุณภาพ จัดบริการ ประสาน สามัคคี"

47 ถนนพหลโยธิน-วิภาวดี ตำบลคลองคูเมือง อำเภอคูเมือง จังหวัดบุรีรัมย์ 30000 โทรศัพท์ 044-920256 โทรสาร 044-920254

# สถานการณ์น้ำภาพรวมของประเทศ



16 มี.ค. 65 เวลา 07.00 น. 02 554 1800 www.onwr.go.th

กอนช. ติดตามผลการดำเนินการแก้ไขปัญหาคุณภาพน้ำเค็ม บริเวณแม่น้ำเจ้าพระยา ในช่วงเดือน ก.พ.-มี.ค. 65

## สภาพอากาศ

- ภาคเหนือและภาคตะวันออกเฉียงเหนือตอนบน มีพายุฝนฟ้าคะนอง ลมกระโชกแรงและลูกเห็บตกบางแห่ง ภาคใต้มีฝนฟ้าคะนองบางแห่ง
- ปริมาณฝนตกใน 24 ชั่วโมงที่ผ่านมา มีฝนตกหนักบริเวณ จ.น่าน (78 มม.) จ.พิษณุโลก (66 มม.) และ จ.ลำพูน (51 มม.)

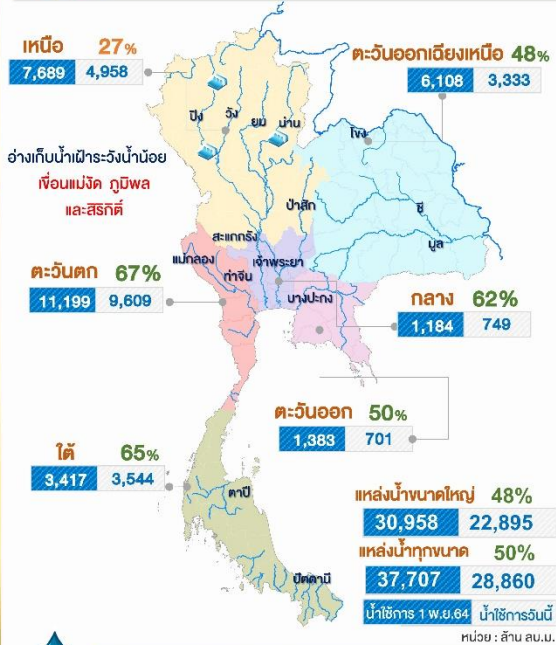
## แนวทางการบริหารจัดการน้ำ

- กอนช. ติดตามหน่วยงานที่เกี่ยวข้องดำเนินการแก้ไขปัญหาคุณภาพน้ำเค็มบริเวณแม่น้ำเจ้าพระยา ในช่วงเดือน ก.พ.-มี.ค. 65
- กรมชลประทาน ดำเนินการควบคุมค่าความเค็ม ดังนี้
    - วางแผนบริหารจัดการน้ำจากเขื่อนหลักกลุ่มเจ้าพระยาโดยคำนึงถึงมาตรการประหยัดน้ำจากพื้นที่ตอนบน
    - ผันน้ำจากแม่น้ำแม่กลองผ่านคลองสาขาขี้แม่ตำจิ้น ก่อนจะผันน้ำเข้าสู่คลองสาขาและสูบน้ำลงสู่แม่น้ำเจ้าพระยา เพื่อควบคุมค่าความเค็มในแม่น้ำเจ้าพระยาตอนล่าง
    - บริหารจัดการประตูระบายน้ำและอาคารเชื่อมต่อในพื้นที่ลุ่มน้ำเจ้าพระยา เปิดรับน้ำเฉพาะการอุปโภคบริโภคตามรอบเวร รวมทั้งขอความร่วมมือสถานีสูบน้ำด้วยไฟฟ้า งดสูบน้ำสำหรับการเพาะปลูก
  - การประปานครหลวง สูบน้ำดิบจากแม่น้ำเจ้าพระยาโดยหลีกเลี่ยงสูบน้ำที่มีลิ้มความเค็มสูงเข้ามาในคลองประปาให้น้อยที่สุด และปฏิบัติการ Water Hammer เพื่อผลักดันน้ำเค็ม
  - กรุงเทพมหานคร ควบคุมการปิด-เปิดประตูระบายน้ำตามแนวริมแม่น้ำเจ้าพระยาและใช้คู่มือกระจายน้ำ สถานีสูบน้ำบริหารจัดการน้ำเพื่อแก้ไขปัญหาหน้าเค็ม
- ทั้งนี้ คาดการณ์ในช่วงวันที่ 16-18 มี.ค. 65 อาจเกิดน้ำทะเลหนุนสูงบริเวณป้อมพระจุลจอมเกล้าและส่งผลให้ค่าความเค็มรุกบริเวณแม่น้ำเจ้าพระยา จึงขอให้หน่วยงานติดตามเฝ้าระวังและปรับแผนการบริหารจัดการเพื่อป้องกันผลกระทบที่จะเกิดขึ้น

## มาตรการและการให้ความช่วยเหลือ

- กรมป้องกันและบรรเทาสาธารณภัย โดย สำนักงาน ปก.จ.ศรีสะเกษ พร้อมด้วย อปพร.และชุดอาสาสมัครเฉพาะกิจฯ ติดตั้งเครื่องสูบน้ำแรงดันสูง และ ศูนย์ ปก.เขต 13 อุบลราชธานี สนับสนุนเครื่องสูบน้ำเพื่อสูบน้ำเค็มแหล่งน้ำต้นทุนในการผลิตประปาหมู่บ้าน ทต.สำโรงพลัน อ.ไพร่ียง จ.ศรีสะเกษ เพิ่มปริมาณน้ำได้ 39,000 ลบ.ม. บรรเทาความเดือดร้อนให้แก่ประชาชน 4 หมู่บ้าน 425 ครัวเรือน 1,703 คน
- กรมฝนหลวงและการบินเกษตร โดย หน่วยปฏิบัติการฝนหลวงบินปฏิบัติการฝนหลวงเพิ่มปริมาณน้ำในพื้นที่รับน้ำ อ่างเก็บน้ำแม่จาง อ่างฯ แม่ขาม จ.ลำปาง เขื่อนภูมิพล จ.ตาก และพื้นที่การเกษตร จ.น่าน

## ปริมาณน้ำในแหล่งน้ำทั่วประเทศ



## คุณภาพน้ำ ณ จุดเฝ้าระวัง

แม่น้ำ	ค่าความเค็ม (g/L)		ค่าออกซิเจน (mg/L)	
	ค่าวัดได้	มาตรฐานน้ำดิบเพื่อการประปา	ค่าวัดได้	มาตรฐานแหล่งน้ำผิวดิน
เจ้าพระยา (สถานีสูบน้ำสำแล)	0.18	≤ 0.5	3.0	≥ 2.0
แม่น้ำ	ค่าความเค็ม (g/L)		ค่าออกซิเจน (mg/L)	
	ค่าวัดได้	มาตรฐานน้ำเพื่อการเกษตร	ค่าวัดได้	มาตรฐานแหล่งน้ำผิวดิน
ท่าจีน (ปากแม่น้ำท่าจีน)	0.26	≤ 2.0	nil	≥ 2.0
แม่กลอง (ปากแม่น้ำแม่กลอง)	0.14	≤ 2.0	3.0	≥ 2.0
บางปะกง (ปากแม่น้ำบางปะกง)	0.09	≤ 2.0	5.0	≥ 2.0

จัดทำโดย : กลุ่มจุดและออกกวิกาปษะยักต์ ศูนย์อำนวยการน้ำแห่งชาติ

ติดตามข่าวสาร



สามารถติดตามสถานการณ์น้ำได้ที่ <http://waterinfo.onwr.go.th>



นายมงคล หลีกเมือง  
ผู้อำนวยการศูนย์ป้องกันวิกฤติน้ำ  
(เลขานุการคณะกรรมการศูนย์อำนวยการ  
ติดตามแก้ไขภาวะน้ำแล้งน้ำท่วม)  
กรมทรัพยากรน้ำ

รายงานสถานการณ์พื้นที่  
เสี่ยงอุทกภัยน้ำหลากในเขต  
พื้นที่ลาดเชิงเขา



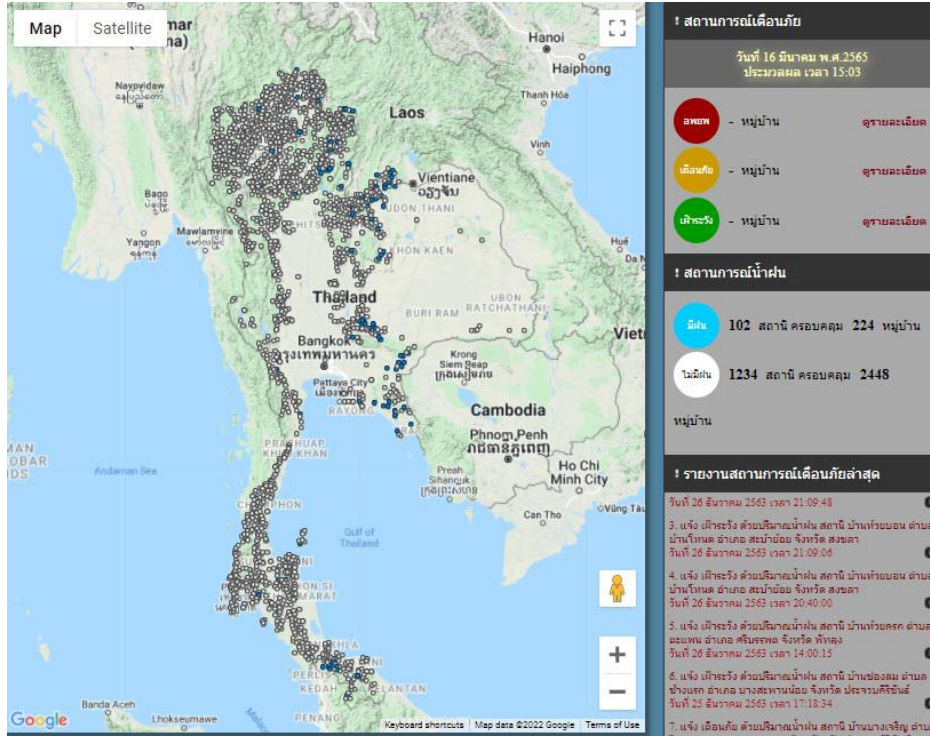


# รายงานสถานการณ์พื้นที่เสี่ยงอุทกภัยน้ำหลากในเขตพื้นที่ลัดเชิงเขา

วันที่ 16 มีนาคม 2565 เวลา 15:00 น.

## 1) Early Warning System (16 มี.ค. 2565 เวลา 15.00 น)

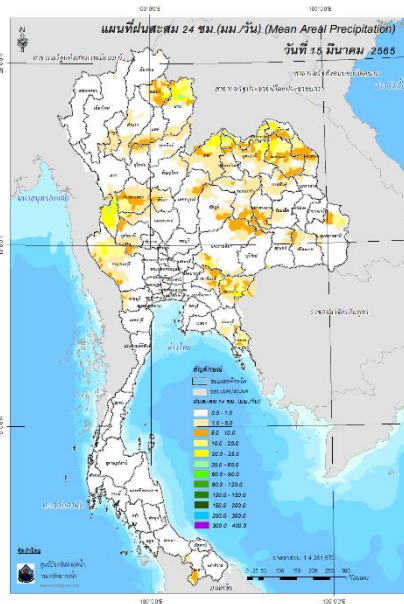
สถานี Early Warning System ที่มีฝนตกทั้งหมด 102 สถานี ครอบคลุม 224 หมู่บ้าน ไม่มีการเตือนภัย



ที่มา : สำนักวิจัย พัฒนาและอุทกวิทยา

## 2) ปริมาณฝน

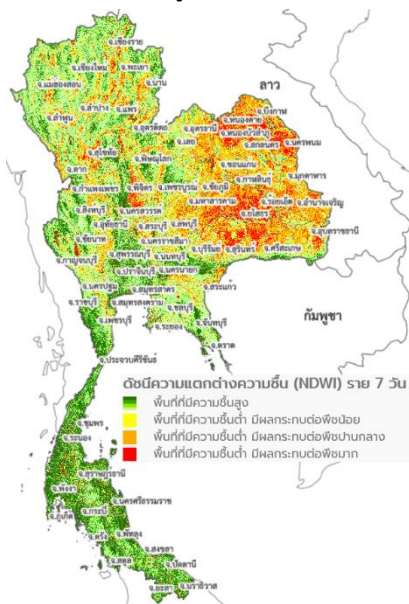
ผลการเปรียบเทียบปริมาณฝนสะสม 24 ชั่วโมง ของวันที่ 15 - 16 มีนาคม 2565 (เวลา 15:00 น.) จากระบบของ Mekong River Commission Flash Flood Guidance System (MRCFFGS) แสดงให้เห็นว่ามีปริมาณฝนตกบริเวณภาคเหนือบางส่วน ภาคตะวันออกเฉียงเหนือบางส่วน ภาคตะวันออกบางส่วน ภาคตะวันตกบางส่วน และภาคใต้บางส่วน มีปริมาณฝนสะสมประมาณ 10 - 20 มม./วัน ส่วนบริเวณจังหวัดพะเยา เลย สกลนคร บึงกาฬ อุบลราชธานี นครราชสีมา สระแก้ว และกาญจนบุรี มีปริมาณฝนสะสมประมาณ 20 - 35 มม./วัน ส่วนบริเวณจังหวัดน่าน อุตรธานี หนองคาย และตาก มีปริมาณฝนสะสมประมาณ 35 - 60 มม./วัน



ปริมาณฝนสะสม 24 ชั่วโมง (MRCFFGS)

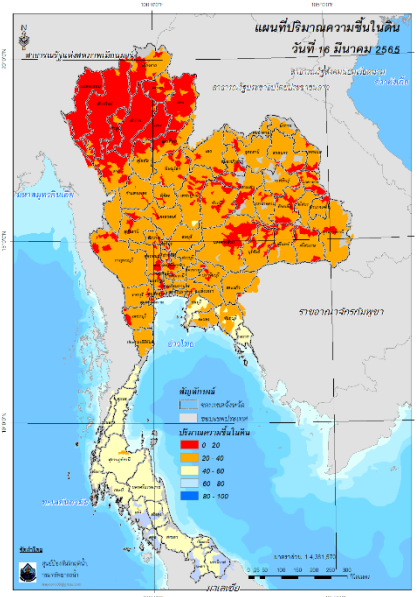
3) ปริมาณความชื้นในดิน

ปริมาณความชื้นในดินจากแผนที่ดาวเทียมของ Gistda (ดัชนีความแตกต่าง (NDWI) ราย 7 วัน) และค่าความชื้นในดินที่ได้จากระบบ MRCFFGS พบว่าบริเวณภาคใต้ มีค่าความชื้นอยู่ในเกณฑ์ประมาณ ร้อยละ 60-80% สภาวะดังกล่าวหมายถึงดินในพื้นที่บริเวณดังกล่าวยังสามารถรองรับปริมาณน้ำฝนได้อีกประมาณ 40% ก่อนที่จะเข้าสู่สภาพอิ่มตัว



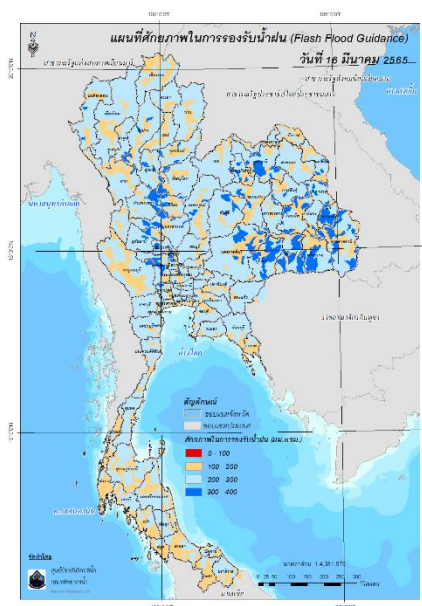
แผนที่ดาวเทียมของ Gistda

(10 - 16 มี.ค. 65)



ปริมาณความชื้นในดิน (MRCFFG)

#### 4) ศักยภาพในการรองรับน้ำฝน FFG (Flash Flood Guidance)

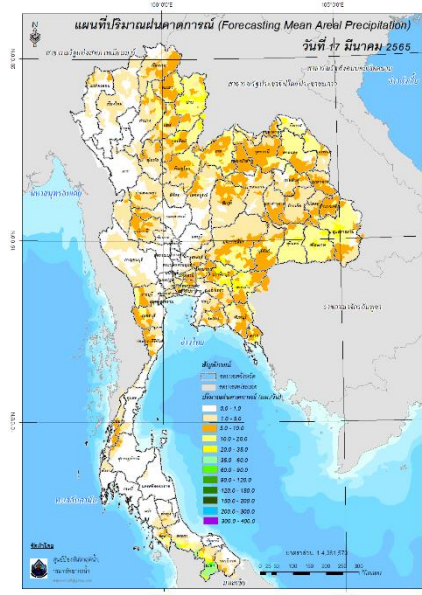
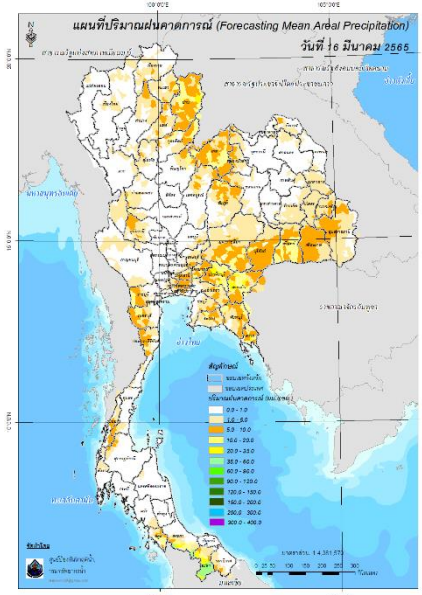


FFG หมายถึง ค่าความสามารถในการรองรับปริมาณฝนของพื้นที่นั้นๆ ก่อนที่จะเกิดสภาวะน้ำล้นตลิ่งที่จุดออกของปลายพื้นที่ โดยค่า FFG 06-hr หมายถึง ปริมาณฝนที่จะส่งผลให้เกิดสภาวะน้ำล้นตลิ่งที่ปลายลุ่มน้ำในอีก 6 ชั่วโมงข้างหน้า (มม./6ชม.)

#### 5) ปริมาณฝนคาดการณ์ล่วงหน้า

ปริมาณฝนคาดการณ์ในวันที่ 16 มีนาคม 2565 เวลา 21.00 น. บริเวณภาคเหนือบางส่วน ภาคตะวันออกเฉียงเหนือ และภาคใต้บางส่วน จะมีปริมาณฝนสะสม 6 ชั่วโมงข้างหน้า 20 - 35 มม. ส่วนบริเวณจังหวัดสงขลา จะมีปริมาณฝนสะสม 6 ชั่วโมงข้างหน้า 35 - 60 มม. และบริเวณจังหวัดยะลา จะมีปริมาณฝนสะสม 6 ชั่วโมงข้างหน้า 60 - 90 มม.

ปริมาณฝนคาดการณ์ในวันที่ 17 มีนาคม 2565 เวลา 15.00 น. บริเวณภาคเหนือบางส่วน ภาคตะวันออกเฉียงเหนือบางส่วน ภาคตะวันออก ภาคตะวันตกบางส่วน และภาคใต้บางส่วน จะมีปริมาณฝนสะสม 24 ชั่วโมงข้างหน้า 10 - 20 มม. ส่วนบริเวณจังหวัดนครราชสีมา และสงขลา จะมีปริมาณฝนสะสม 24 ชั่วโมงข้างหน้า 20 - 35 มม. และบริเวณจังหวัดยะลา จะมีปริมาณฝนสะสม 24 ชั่วโมงข้างหน้า 35 - 60 มม.



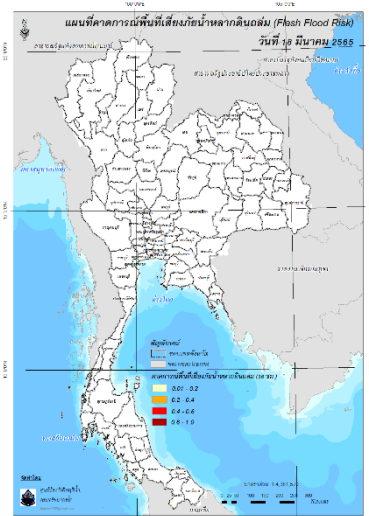
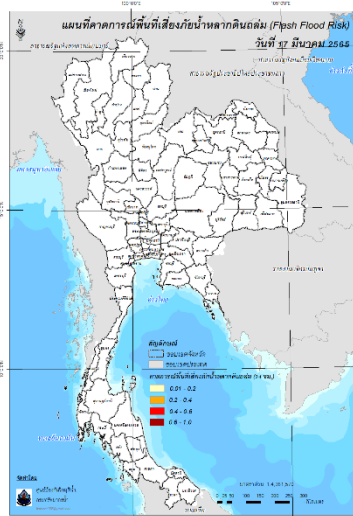
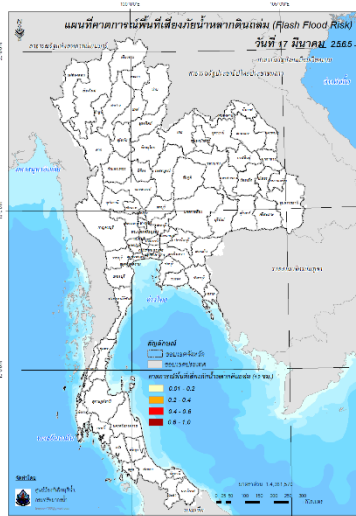
ปริมาณฝนคาดการณ์ในวันที่ 16 มีนาคม 2565

ปริมาณฝนคาดการณ์ในวันที่ 17 มีนาคม 2565

6) ความเสี่ยงจากน้ำท่วม

- การคาดการณ์พื้นที่เสี่ยงภัยน้ำหลากดินถล่มจากข้อมูล MRCFFGS วันที่ 16 มีนาคม 2565 ในอีก 12 ชม. 24 ชม. และ 36 ชม. **ไม่พบพื้นที่เสี่ยง**

**แผนที่แสดงการคาดการณ์พื้นที่เสี่ยงภัยน้ำหลากดินถล่ม วันที่ 16 มีนาคม 2565**



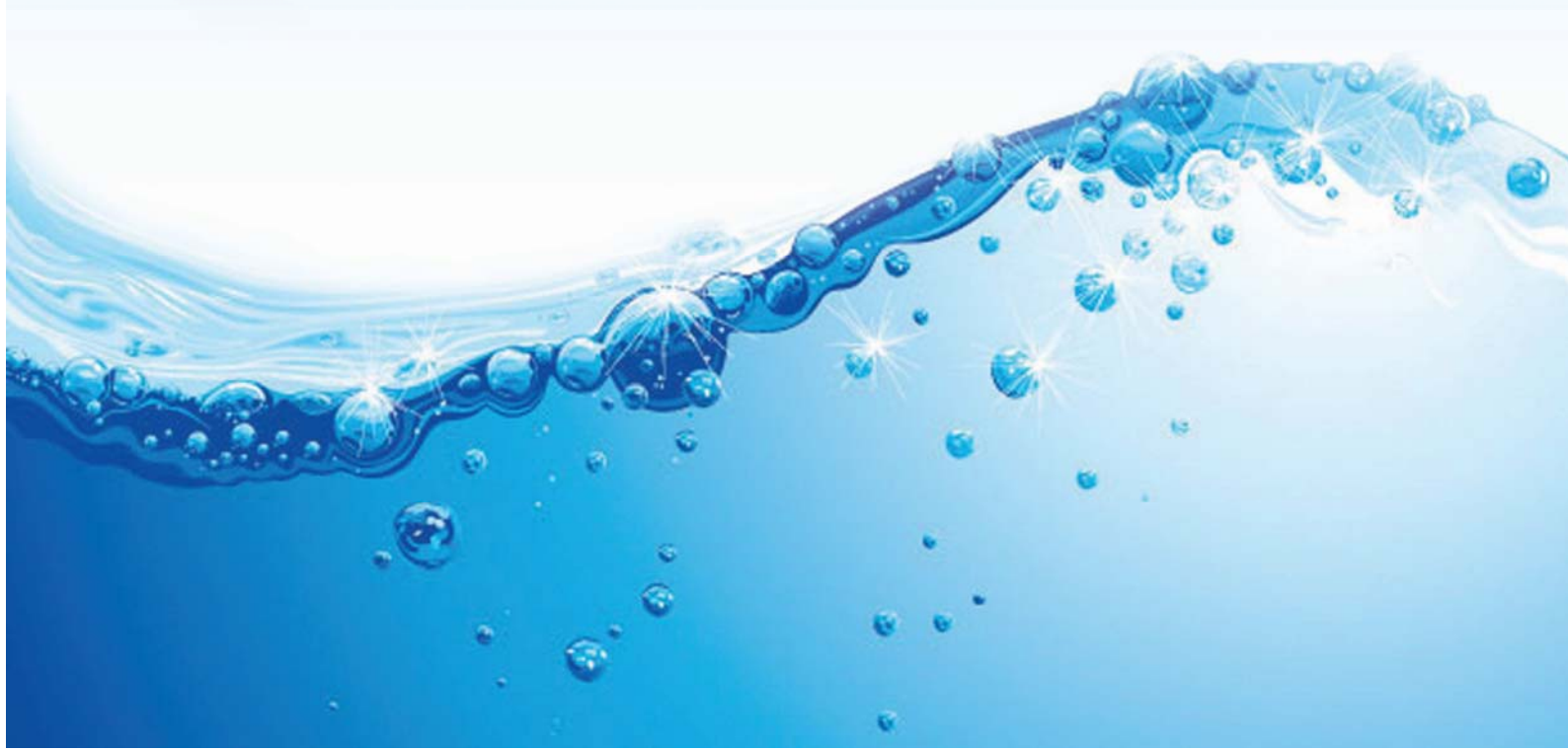
วันที่ 17 มี.ค. 2565 (03:00 น.)

วันที่ 17 มี.ค. 2565 (15:00 น.)

วันที่ 18 มี.ค. 2565 (03:00 น.)

คำแนะนำ: ข้อมูลดังกล่าวเป็นการคาดการณ์พื้นที่เสี่ยงภัยน้ำหลาก โดยอาศัยข้อมูลปริมาณฝนจากดาวเทียม ดังนั้นรายงานฉบับนี้ควรรีใช้งานควบคู่ไปกับการตรวจวัดปริมาณฝนจริงภาคสนาม และข้อมูลจากเรดาร์เพื่อประกอบการตัดสินใจ

# แหล่งน้ำขนาดเล็ก

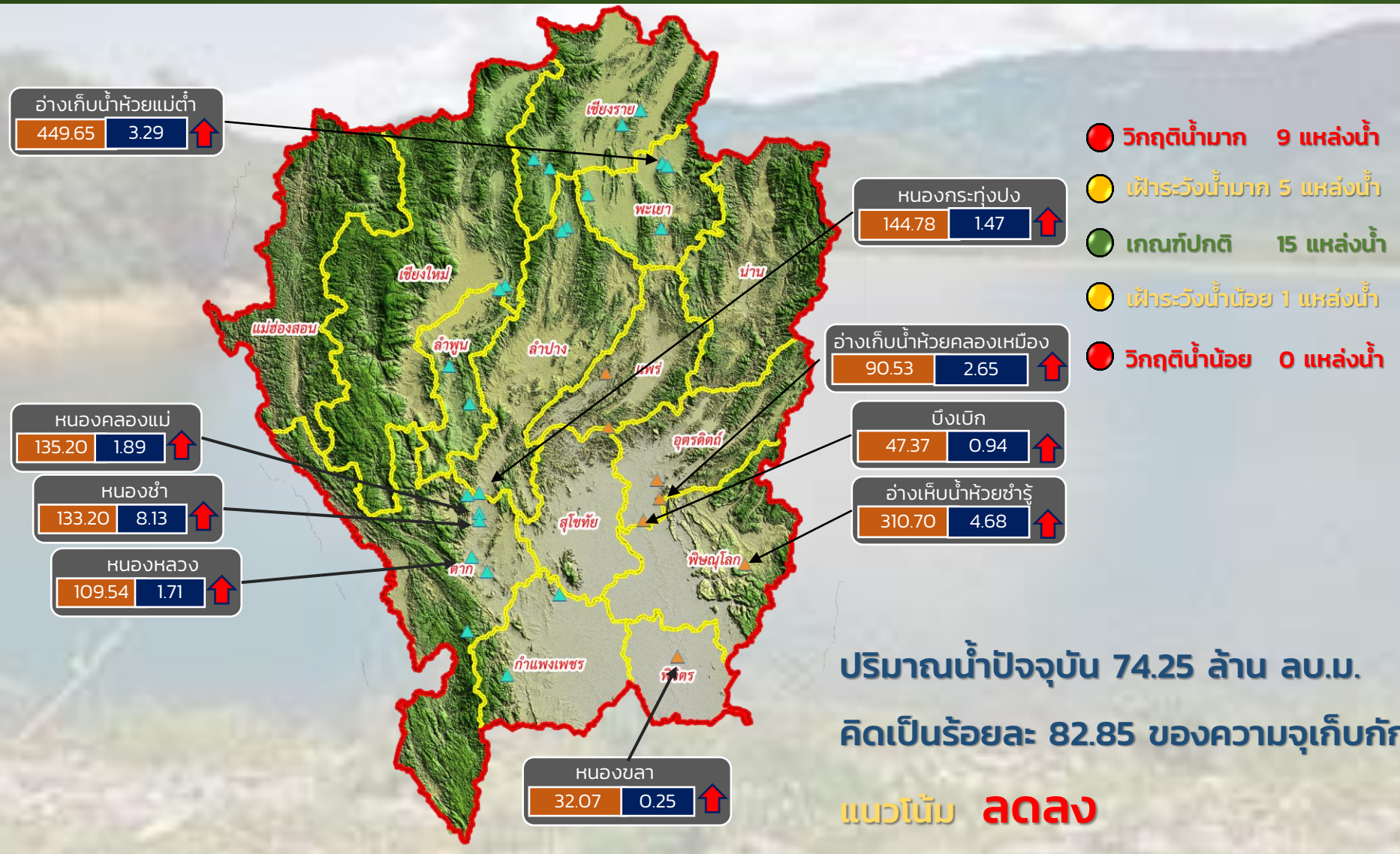




# รายงานสถานการณ์ปริมาณน้ำแหล่งน้ำขนาดเล็ก ประจำวันที่ 16 มิ.ค. 2565



## ศูนย์ป้องกันวิกฤติน้ำ กรมทรัพยากรน้ำ



- วิกฤติน้ำมาก 9 แหล่งน้ำ
- เฝ้าระวังน้ำมาก 5 แหล่งน้ำ
- เกณฑ์ปกติ 15 แหล่งน้ำ
- เฝ้าระวังน้ำน้อย 1 แหล่งน้ำ
- วิกฤติน้ำน้อย 0 แหล่งน้ำ

ปริมาณน้ำปัจจุบัน 74.25 ล้าน ลบ.ม.  
คิดเป็นร้อยละ 82.85 ของความจุเก็บกัก  
แนวโน้ม **ลดลง**

ระดับ (ม.รทก.)	ปริมาณ (ล้าน ลบ.ม.)	↑ ↓	แนวโน้ม ในช่วงเฝ้าระวัง	▲ สกท. 1	▲ สกท. 9	<b>ภาคเหนือ</b>
↑ ↓	↑ ↓	↑ ↓	แนวโน้ม ในช่วงวิกฤติ	▲ สกท. 1	▲ สกท. 9	



# รายงาน สถานการณ์ปริมาณน้ำแหล่งน้ำขนาดเล็ก

ภาคตะวันออกเฉียงเหนือ ประจำวันที่ 16 มี.ค. 2565

## สทก.4 (29 แหล่งน้ำ)



วิกฤติน้ำมาก	8	แหล่งน้ำ
เฝ้าระวังวิกฤติน้ำมาก	4	แหล่งน้ำ
ปกติ	16	แหล่งน้ำ
เฝ้าระวังวิกฤติน้ำน้อย	1	แหล่งน้ำ
ปริมาณน้ำปัจจุบัน	37.50	ล้าน ลบ.ม.
คิดเป็นร้อยละ	93.66	ของความจุเก็บกัก

## สทก.5 (13 แหล่งน้ำ)

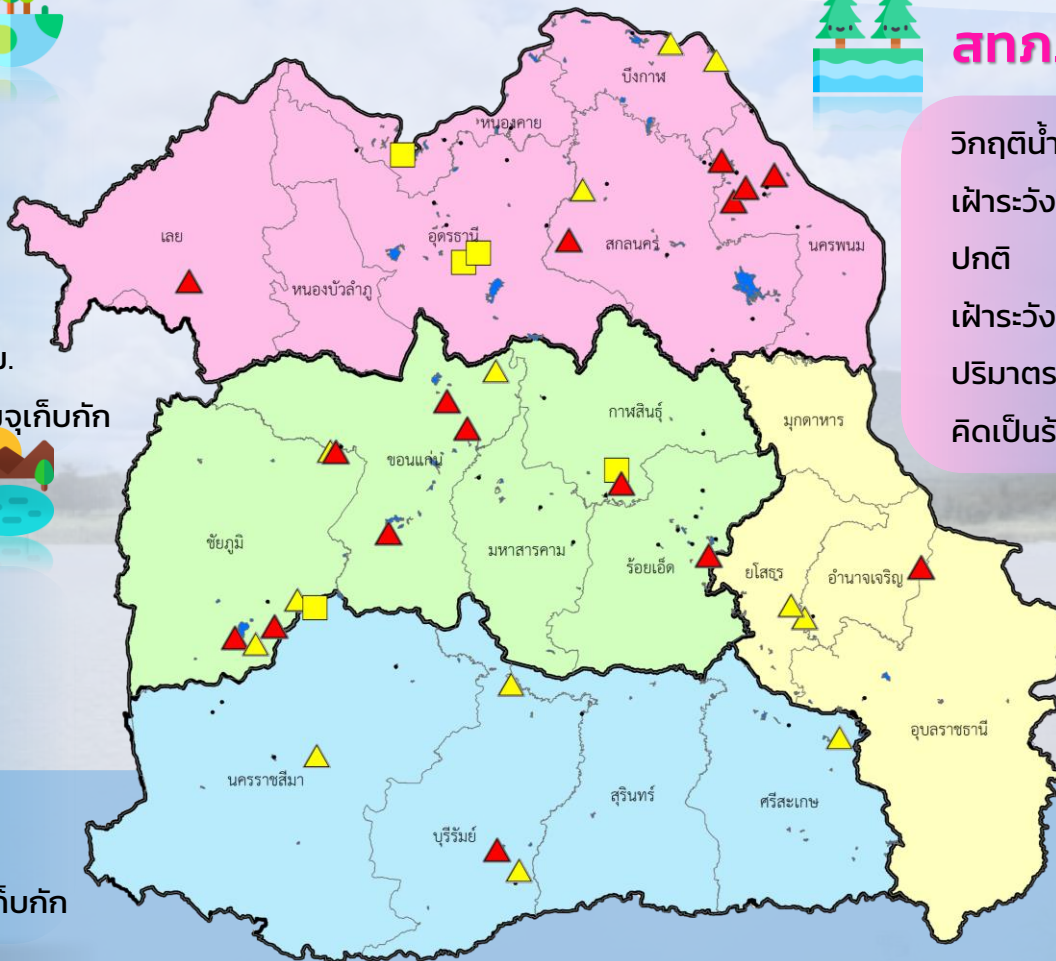


วิกฤติน้ำมาก	1	แหล่งน้ำ
เฝ้าระวังวิกฤติน้ำมาก	4	แหล่งน้ำ
ปกติ	7	แหล่งน้ำ
เฝ้าระวังวิกฤติน้ำน้อย	1	แหล่งน้ำ
ปริมาณน้ำปัจจุบัน	19.84	ล้าน ลบ.ม.
คิดเป็นร้อยละ	69.21	ของความจุเก็บกัก

## สทก.3 (32 แหล่งน้ำ)



วิกฤติน้ำมาก	6	แหล่งน้ำ
เฝ้าระวังวิกฤติน้ำมาก	3	แหล่งน้ำ
ปกติ	20	แหล่งน้ำ
เฝ้าระวังวิกฤติน้ำน้อย	3	แหล่งน้ำ
ปริมาณน้ำปัจจุบัน	28.59	ล้าน ลบ.ม.
คิดเป็นร้อยละ	62.98	ของความจุเก็บกัก



## สทก.11 (6 แหล่งน้ำ)



วิกฤติน้ำมาก	1	แหล่งน้ำ
เฝ้าระวังวิกฤติน้ำมาก	2	แหล่งน้ำ
ปกติ	3	แหล่งน้ำ
เฝ้าระวังวิกฤติน้ำน้อย	0	แหล่งน้ำ
ปริมาณน้ำปัจจุบัน	14.36	ล้าน ลบ.ม.
คิดเป็นร้อยละ	92.34	ของความจุเก็บกัก

- ▲ วิกฤติน้ำมาก
- วิกฤติน้ำน้อย
- ▲ เฝ้าระวังวิกฤติน้ำมาก
- เฝ้าระวังวิกฤติน้ำน้อย

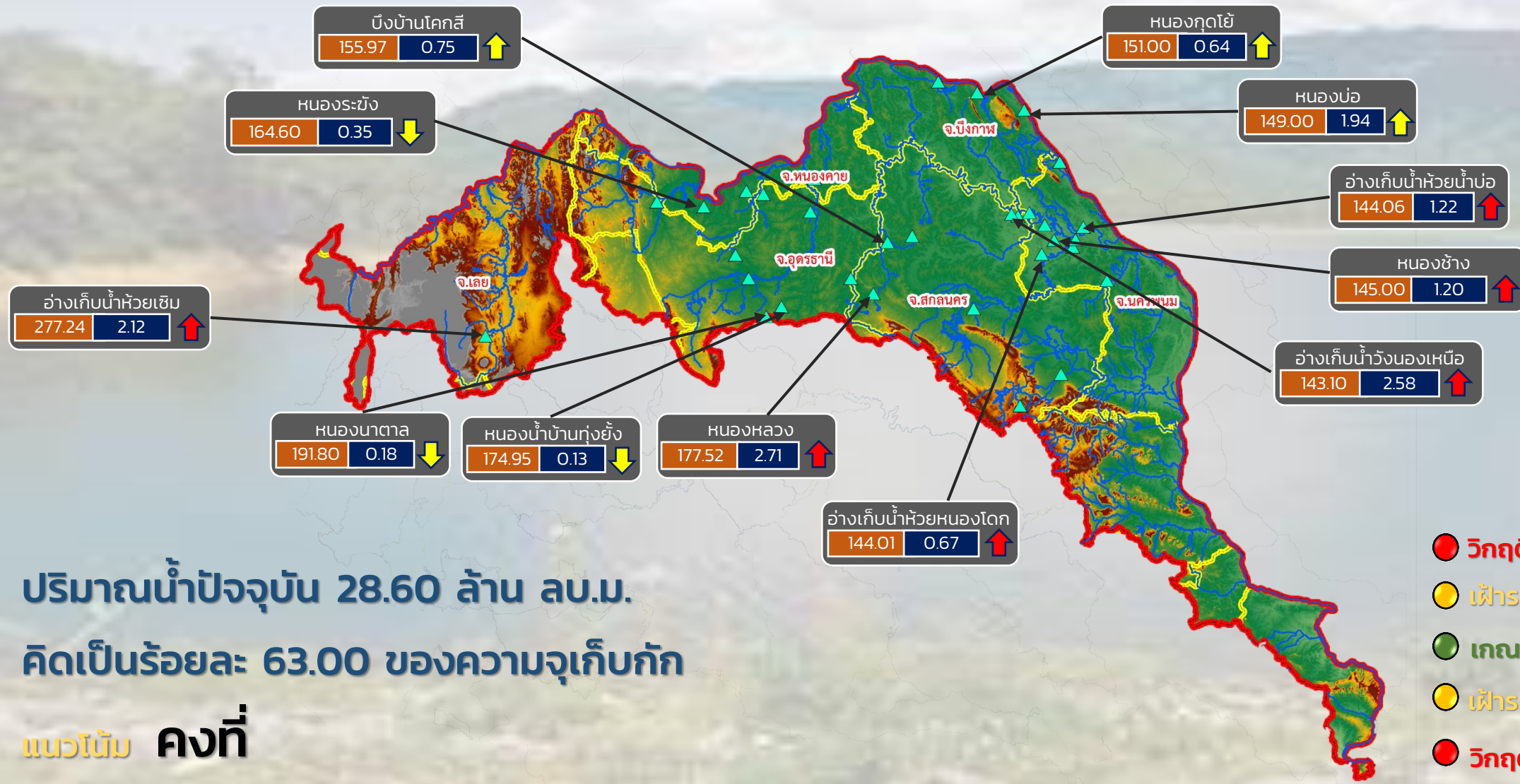
ความจุอ่างรวม 124.32 ล้าน ลบ.ม. คิดเป็นร้อยละ 77.36 ของความจุเก็บกัก  
 ปริมาณน้ำปัจจุบัน 100.29 ล้าน ลบ.ม. แนวโน้ม **ลดลง** ↓



# รายงานสถานการณ์ปริมาณน้ำแหล่งน้ำขนาดเล็ก ประจำวันที่ 16 มี.ค. 2565



## ศูนย์ป้องกันวิกฤติน้ำ กรมทรัพยากรน้ำ



ปริมาณน้ำปัจจุบัน 28.60 ล้าน ลบ.ม.  
คิดเป็นร้อยละ 63.00 ของความจุเก็บกัก

แนวโน้ม คงที่

- วิกฤติน้ำมาก 6 แหล่งน้ำ
- เฝ้าระวังน้ำมาก 3 แหล่งน้ำ
- เกณฑ์ปกติ 19 แหล่งน้ำ
- เฝ้าระวังน้ำน้อย 3 แหล่งน้ำ
- วิกฤติน้ำน้อย 0 แหล่งน้ำ

ระดับ (ม.รทก.)    ปริมาตร (ล้าน ลบ.ม.)

↑ ↓ แนวโน้ม ในช่วงเฝ้าระวัง  
↑ ↓ แนวโน้ม ในช่วงวิกฤติ

▲ สกท. 3

ลุ่มน้ำโขง (ตะวันออกเฉียงเหนือ)

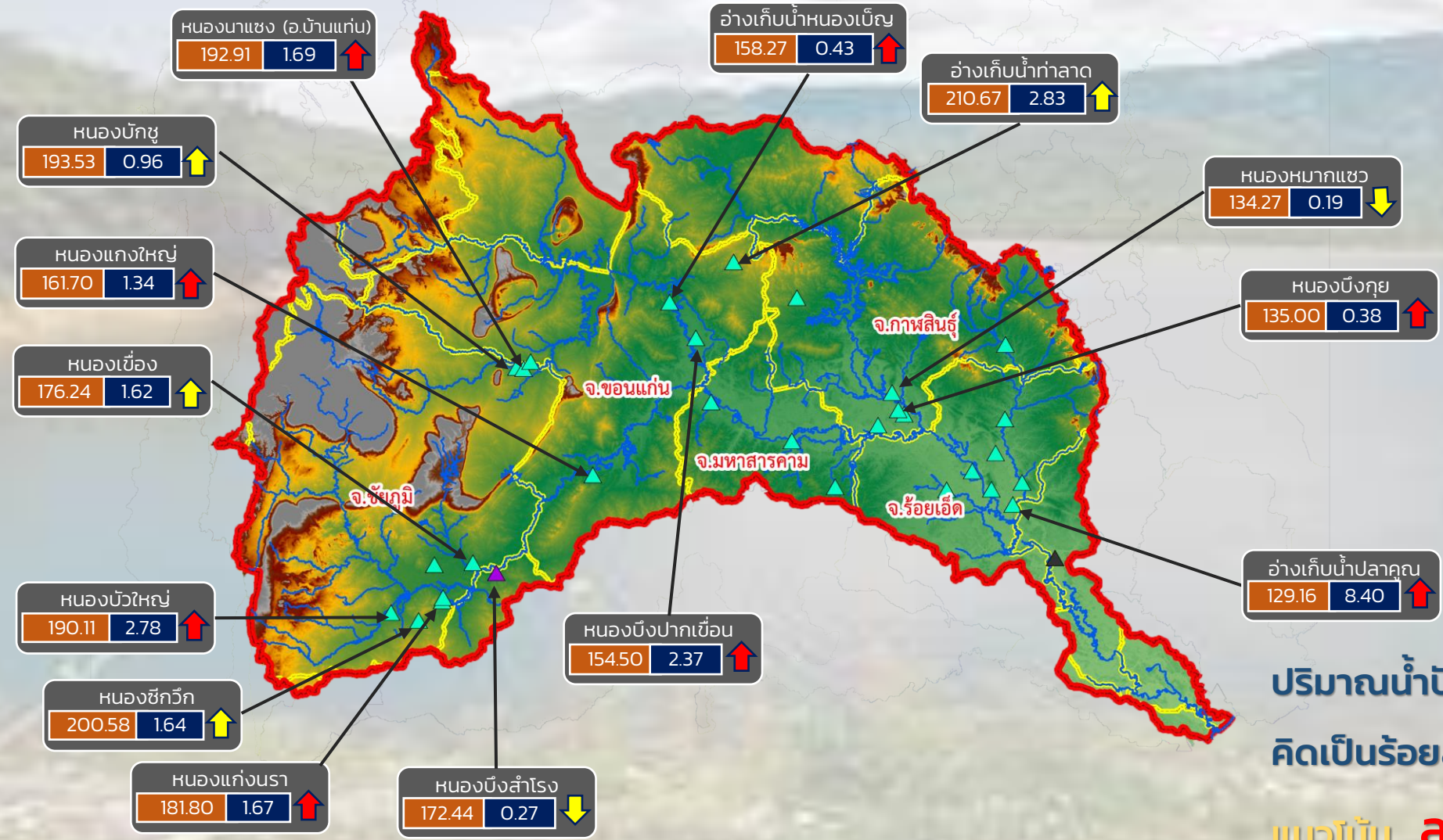




# รายงานสถานการณ์ปริมาณน้ำแหล่งน้ำขนาดเล็ก ประจำวันที่ 16 มี.ค. 2565



## ศูนย์ป้องกันวิกฤติน้ำ กรมทรัพยากรน้ำ



- วิกฤติน้ำมาก 8 แหล่งน้ำ
- เฝ้าระวังน้ำมาก 4 แหล่งน้ำ
- เกณฑ์ปกติ 18 แหล่งน้ำ
- เฝ้าระวังน้ำน้อย 2 แหล่งน้ำ
- วิกฤติน้ำน้อย 0 แหล่งน้ำ

ปริมาณน้ำปัจจุบัน 43.20 ล้าน ลบ.ม.  
คิดเป็นร้อยละ 87.88 ของความจุเก็บกัก

แนวโน้ม **ลดลง**

ระดับ (ม.รทก)    ปริมาตร (ล้าน ลบ.ม.)

↑ ↓ แนวโน้ม ในช่วงเฝ้าระวัง    ▲ สกท. 4    ▲ สกท. 11  
 ↑ ↓ แนวโน้ม ในช่วงวิกฤติ    ▲ สกท. 5

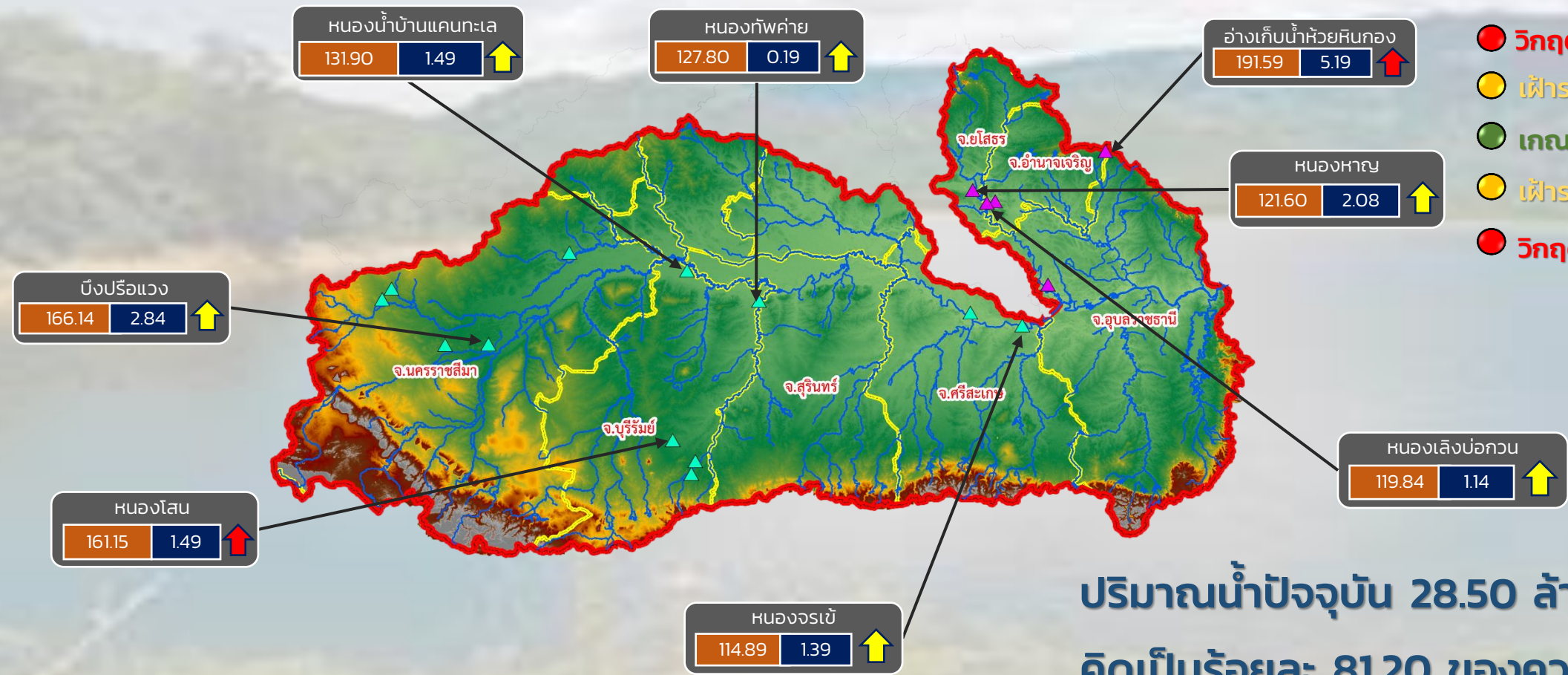
ลุ่มน้ำชี



# รายงานสถานการณ์ปริมาณน้ำแหล่งน้ำขนาดเล็ก ประจำวันที่ 16 มี.ค. 2565



## ศูนย์ป้องกันวิกฤติน้ำ กรมทรัพยากรน้ำ



- วิกฤติน้ำมาก 2 แหล่งน้ำ
- เฝ้าระวังน้ำมาก 6 แหล่งน้ำ
- เกณฑ์ปกติ 9 แหล่งน้ำ
- เฝ้าระวังน้ำน้อย 0 แหล่งน้ำ
- วิกฤติน้ำน้อย 0 แหล่งน้ำ

ปริมาณน้ำปัจจุบัน 28.50 ล้าน ลบ.ม.  
คิดเป็นร้อยละ 81.20 ของความจุเก็บกัก

แนวโน้ม **ลดลง**

ระดับ (ม.รทก)    ปริมาตร (ล้าน ลบ.ม.)

↑ ↓ แนวโน้ม ในช่วงเฝ้าระวัง  
↑ ↓ แนวโน้ม ในช่วงวิกฤติ

▲ สกท. 5  
▲ สกท. 11

ลุ่มน้ำมูล

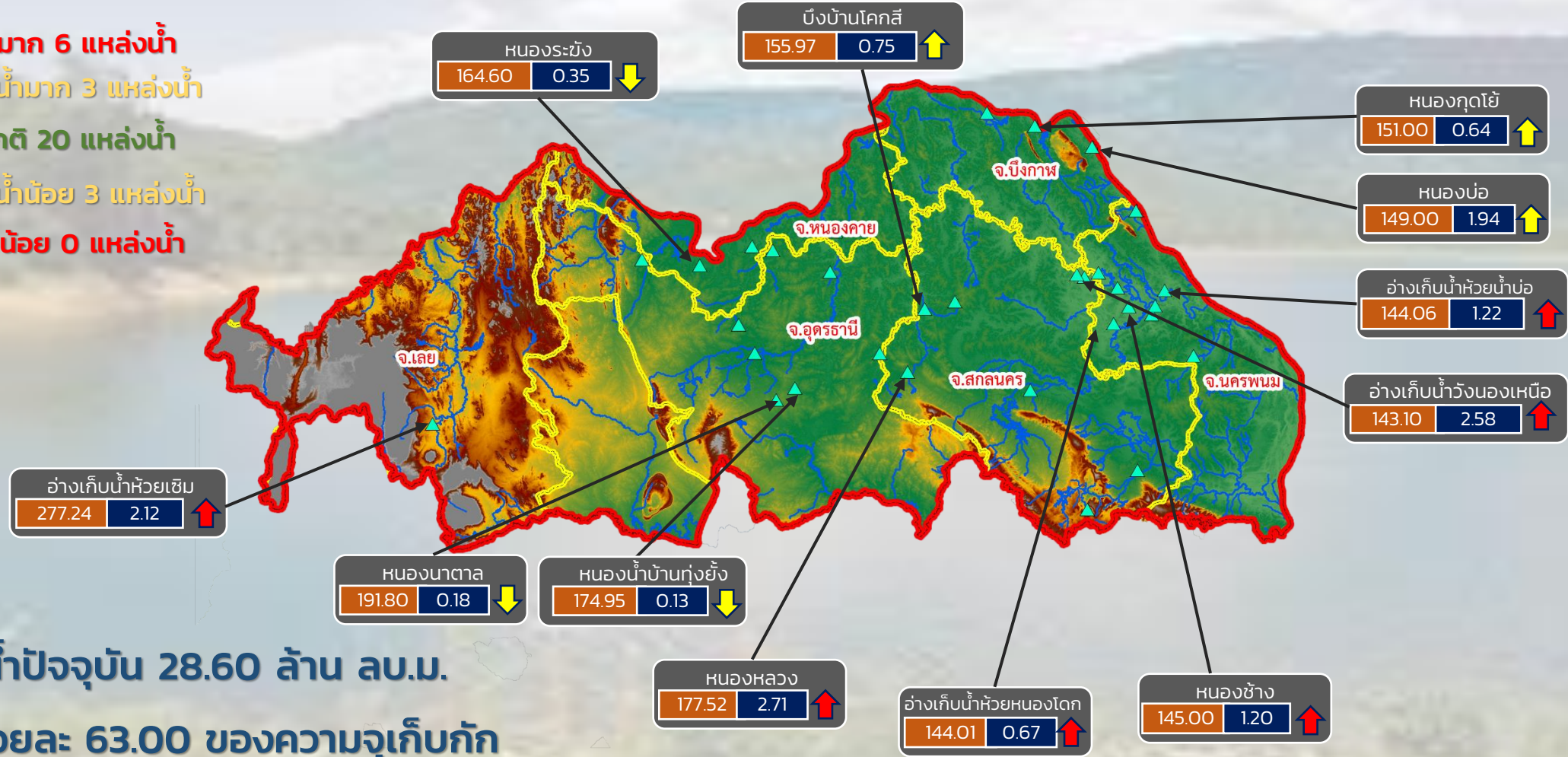


# รายงานสถานการณ์ปริมาณน้ำแหล่งน้ำขนาดเล็ก ประจำวันที่ 16 มี.ค. 2565



## ศูนย์ป้องกันวิกฤติน้ำ กรมทรัพยากรน้ำ

- วิกฤติน้ำมาก 6 แหล่งน้ำ
- เฝ้าระวังน้ำมาก 3 แหล่งน้ำ
- เกณฑ์ปกติ 20 แหล่งน้ำ
- เฝ้าระวังน้ำน้อย 3 แหล่งน้ำ
- วิกฤติน้ำน้อย 0 แหล่งน้ำ



ปริมาณน้ำปัจจุบัน 28.60 ล้าน ลบ.ม.

คิดเป็นร้อยละ 63.00 ของความจุเก็บกัก

### แนวโน้ม คงที่

ระดับ (ม.รทก.)	ปริมาตร (ล้าน ลบ.ม.)
----------------	----------------------

↑ ↓ แนวโน้ม ในช่วงเฝ้าระวัง  
 ↑ ↓ แนวโน้ม ในช่วงวิกฤติ

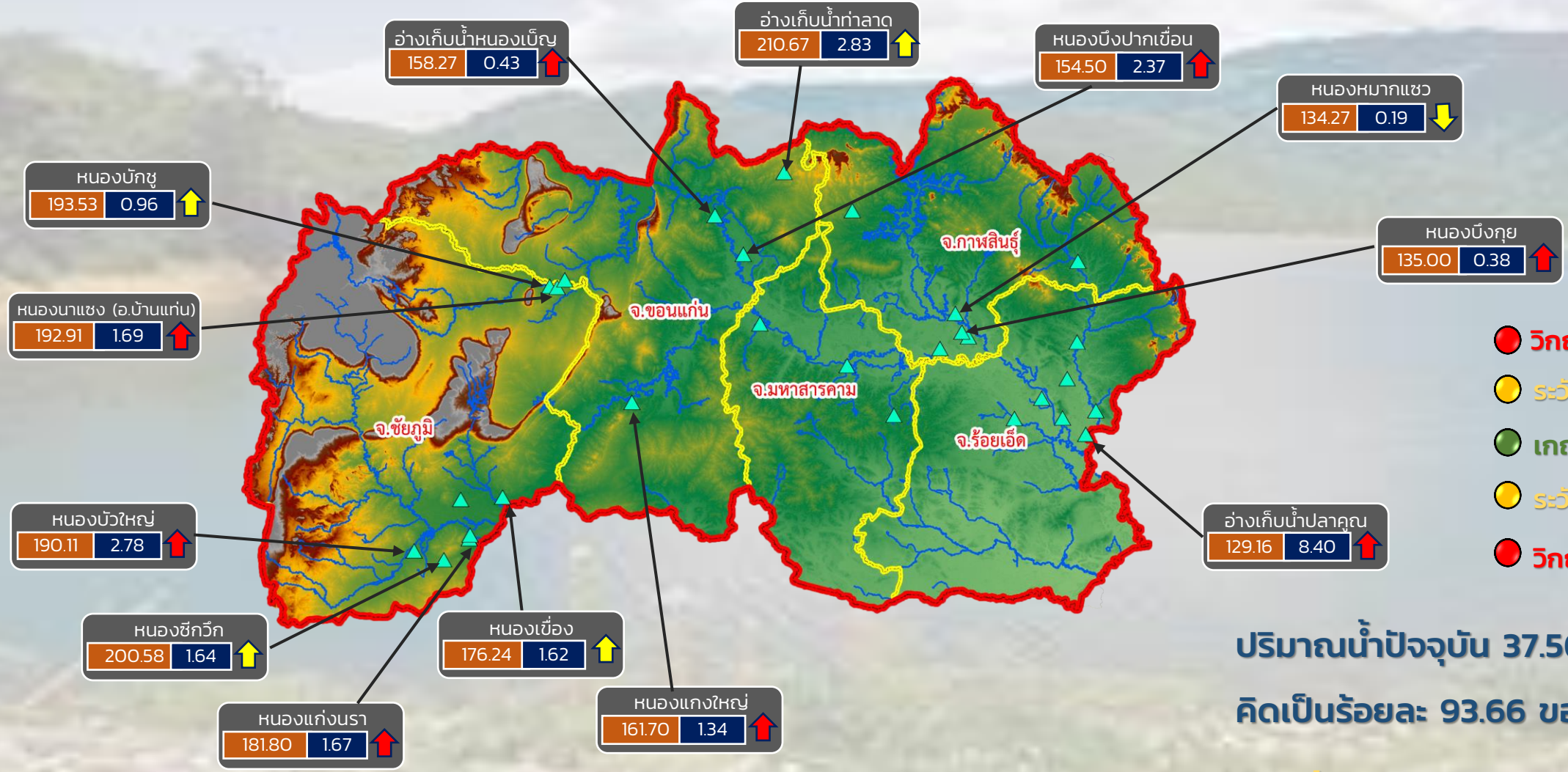
## สำนักงานทรัพยากรน้ำภาค 3



# รายงานสถานการณ์ปริมาณน้ำแหล่งน้ำขนาดเล็ก ประจำวันที่ 16 มี.ค. 2565



## ศูนย์ป้องกันวิกฤติน้ำ กรมทรัพยากรน้ำ



- วิกฤติน้ำมาก 8 แหล่งน้ำ
- ระดับน้ำมาก 4 แหล่งน้ำ
- เกณฑ์ปกติ 16 แหล่งน้ำ
- ระดับน้ำน้อย 1 แหล่งน้ำ
- วิกฤติน้ำน้อย 0 แหล่งน้ำ

ปริมาณน้ำปัจจุบัน 37.50 ล้าน ลบ.ม.  
คิดเป็นร้อยละ 93.66 ของความจุเก็บกัก

แนวโน้ม **ลดลง**

ระดับ (ม.รทก.)	ปริมาตร (ล้าน ลบ.ม.)
----------------	----------------------

↑ ↓ แนวโน้ม ในช่วงเฝ้าระวัง  
↑ ↓ แนวโน้ม ในช่วงวิกฤติ

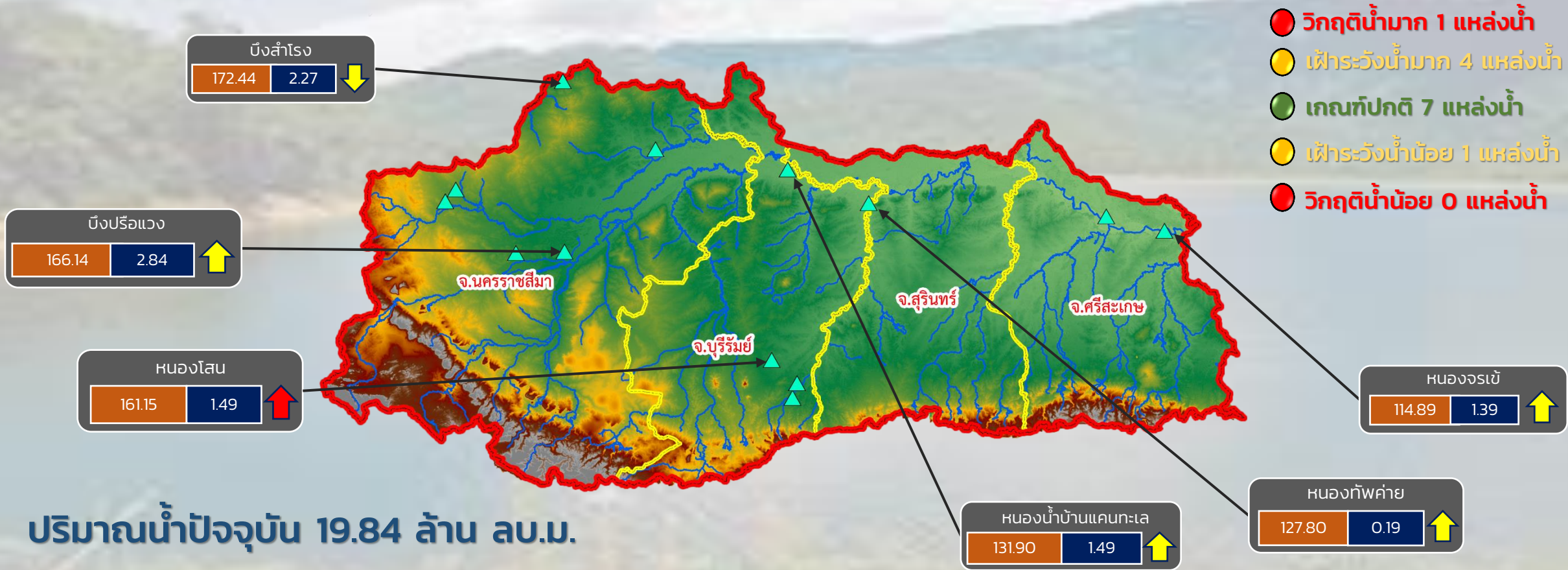
**สำนักงานทรัพยากรน้ำภาค 4**



# รายงานสถานการณ์ปริมาณน้ำแหล่งน้ำขนาดเล็ก ประจำวันที่ 16 มี.ค. 2565



## ศูนย์ป้องกันวิกฤติน้ำ กรมทรัพยากรน้ำ



- วิกฤติน้ำมาก 1 แหล่งน้ำ
- เฝ้าระวังน้ำมาก 4 แหล่งน้ำ
- เกณฑ์ปกติ 7 แหล่งน้ำ
- เฝ้าระวังน้ำน้อย 1 แหล่งน้ำ
- วิกฤติน้ำน้อย 0 แหล่งน้ำ

ปริมาณน้ำปัจจุบัน 19.84 ล้าน ลบ.ม.  
คิดเป็นร้อยละ 69.21 ของความจุเก็บกัก

แนวโน้ม **ลดลง**

ระดับ (ม.รทก.)	ปริมาตร (ล้าน ลบ.ม.)
----------------	----------------------

↑ ↓ แนวโน้ม ในช่วงเฝ้าระวัง  
↑ ↓ แนวโน้ม ในช่วงวิกฤติ

สำนักงานทรัพยากรน้ำภาค 5

## ศูนย์ป้องกันวิกฤติน้ำ กรมทรัพยากรน้ำ



- วิกฤติน้ำมาก 1 แหล่งน้ำ
- เฝ้าระวังน้ำมาก 2 แหล่งน้ำ
- เกณฑ์ปกติ 3 แหล่งน้ำ
- เฝ้าระวังน้ำน้อย 0 แหล่งน้ำ
- วิกฤติน้ำน้อย 0 แหล่งน้ำ

ปริมาณน้ำปัจจุบัน 14.36 ล้าน ลบ.ม.  
คิดเป็นร้อยละ 92.34 ของความจุเก็บกัก

แนวโน้ม **ลดลง**

ระดับ (ม.รทก)	ปริมาตร (ล้าน ลบ.ม.)
---------------	----------------------

↑ ↓ แนวโน้ม ในช่วงเฝ้าระวัง  
 ↑ ↓ แนวโน้ม ในช่วงวิกฤติ

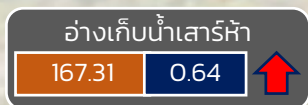
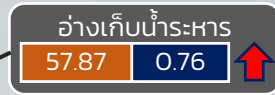
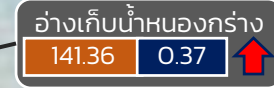


# รายงานสถานการณ์ปริมาณน้ำแหล่งน้ำขนาดเล็ก ประจำวันที่ 16 มี.ค. 2565



## ศูนย์ป้องกันวิกฤติน้ำ กรมทรัพยากรน้ำ

- วิกฤติน้ำมาก 10 แหล่งน้ำ
- เฝ้าระวังน้ำมาก 6 แหล่งน้ำ
- เกณฑ์ปกติ 9 แหล่งน้ำ
- เฝ้าระวังน้ำน้อย 3 แหล่งน้ำ
- วิกฤติน้ำน้อย 0 แหล่งน้ำ



ปริมาณน้ำปัจจุบัน 20.16 ล้าน ลบ.ม.

คิดเป็นร้อยละ 88.15 ของความจุเก็บกัก

แนวโน้ม คงที่

ระดับ (ม.รทก)	ปริมาณ (ล้าน ลบ.ม.)
---------------	---------------------

↑ ↓ แนวโน้ม ในช่วงเฝ้าระวัง  
↑ ↓ แนวโน้ม ในช่วงวิกฤติ

▲ สกท. 7

### ภาคตะวันตก

รายงานสถานการณ์น้ำ  
รายลุ่มน้ำ





## รายงานสถานการณ์ลุ่มน้ำกและโขงเหนือ วันที่ 16 มีนาคม 2565

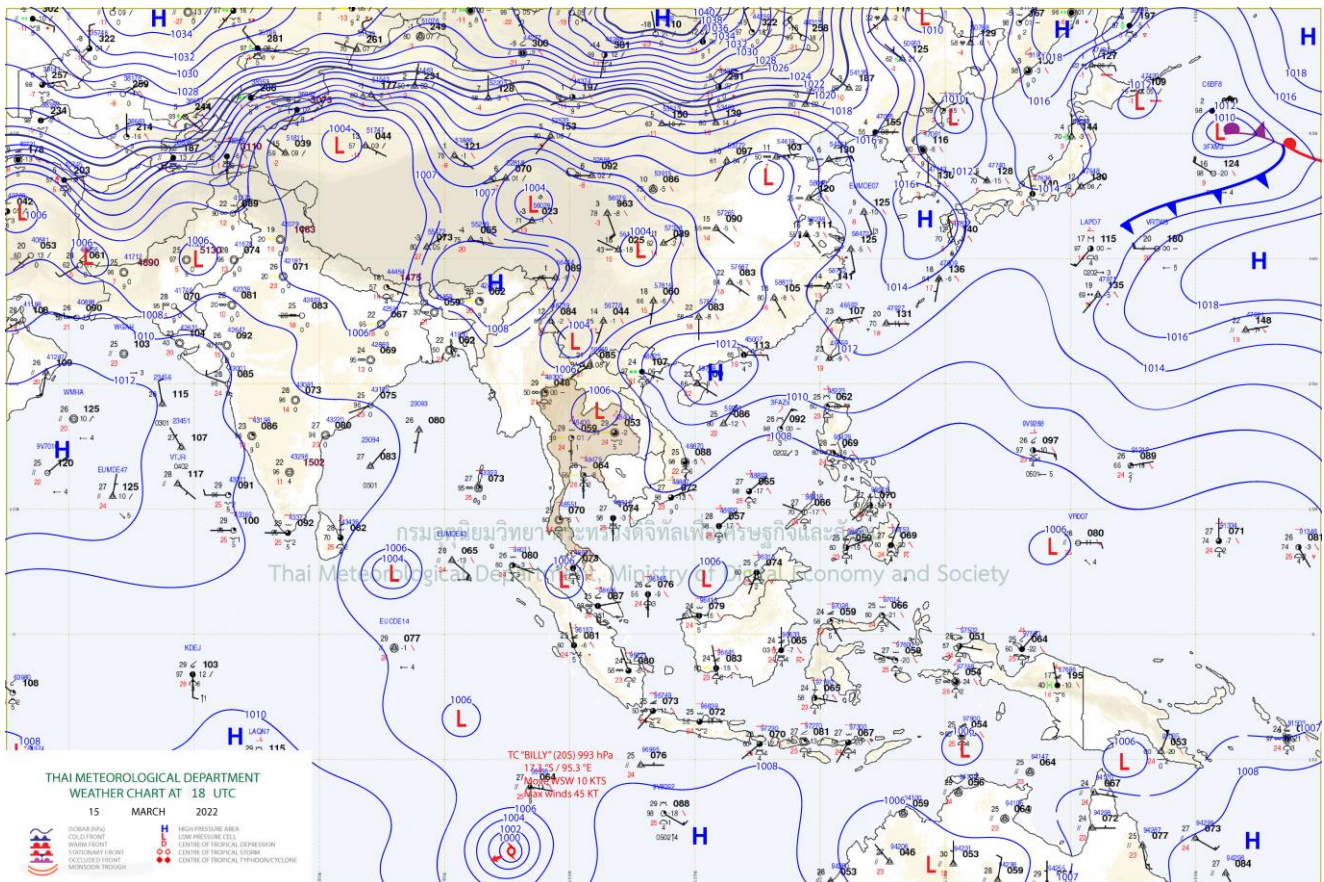
### 1) สภาพภูมิอากาศ (ที่มา : กรมอุตุนิยมวิทยา)

#### สภาพอากาศวันนี้

พยากรณ์อากาศ 24 ชั่วโมงข้างหน้า ภาคเหนือและภาคตะวันออกเฉียงเหนือตอนบน มีพายุฝนฟ้าคะนอง ลมกระโชกแรงและลูกเห็บตกบางแห่ง เนื่องจากมีคลื่นกระแสลมฝ่ายตะวันตกเคลื่อนเข้าปกคลุมบริเวณดังกล่าวขณะที่ประเทศไทยตอนบนมีอากาศร้อนและมีอากาศร้อนจัดบางพื้นที่ ประกอบกับลมใต้และลมตะวันออกเฉียงใต้พัดปกคลุม ภาคเหนือตอนล่าง ภาคตะวันออกเฉียงเหนือตอนล่าง ภาคกลางรวมทั้งกรุงเทพมหานครและปริมณฑล และภาคตะวันออก ทำให้มีฝนฟ้าคะนองบางพื้นที่ ขอให้ประชาชนบริเวณประเทศไทยตอนบนดูแลรักษาสุขภาพเนื่องจากสภาพอากาศที่ร้อนขึ้น รวมถึงระวังอันตรายจากฝนฟ้าคะนองและลมกระโชกแรงที่จะเกิดขึ้นไว้ด้วย สำหรับภาคใต้และอ่าวไทยมีลมตะวันออกเฉียงใต้พัดปกคลุมประกอบกับมีหย่อมความกดอากาศต่ำปกคลุมช่องแคบมะละกา ทำให้ภาคใต้มีฝนฟ้าคะนองบางแห่ง

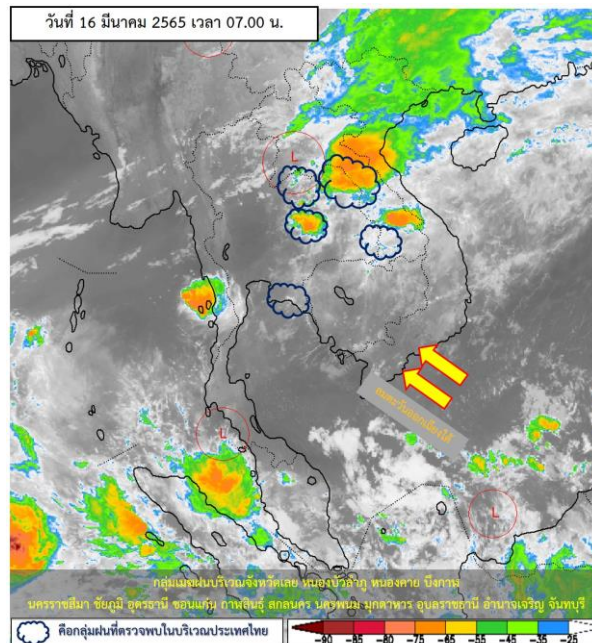
#### สภาพอากาศภาคเหนือ (เวลา 6:00 น.วันนี้ - 6:00 น.วันพรุ่งนี้)

อากาศร้อนกับมีฟ้าหลัวในตอนกลางวัน โดยมีพายุฝนฟ้าคะนองร้อยละ 30 ของพื้นที่ และมีลมกระโชกแรงกับมีลูกเห็บตกบางแห่ง ส่วนมากบริเวณจังหวัดเชียงราย ลำปาง พะเยา แพร่ น่าน สุโขทัย อุตรดิตถ์ พิษณุโลก และเพชรบูรณ์ อุณหภูมิต่ำสุด 22-27 องศาเซลเซียส อุณหภูมิสูงสุด 33-39 องศาเซลเซียส ลมตะวันตกเฉียงใต้ ความเร็ว 5-15 กม./ชม.

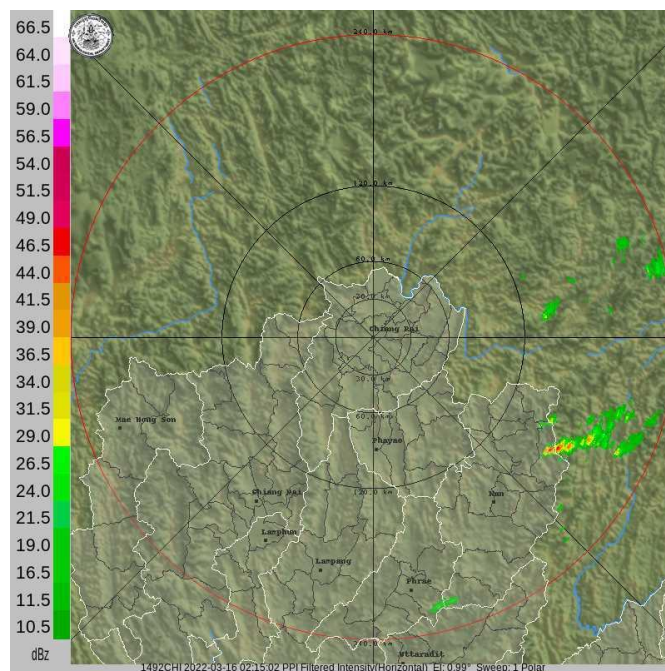


แผนที่อากาศ

## รายงานสถานการณ์ลุ่มน้ำกกและโขงเหนือ วันที่ 16 มีนาคม 2565



ภาพถ่ายดาวเทียม



เรดาร์ตรวจอากาศ

ภาพดาวเทียม : พบกลุ่มเมฆฝนบริเวณจังหวัดเลย หนองบัวลำภู หนองคาย บึงกาฬ นครราชสีมา ชัยภูมิ อุดรธานี ขอนแก่น กาฬสินธุ์ สกลนคร นครพนม มุกดาหาร อุบลราชธานี อำนาจเจริญ จันทบุรี

ภาพเรดาร์: เวลา 7.00 น. พบกลุ่มฝนบริเวณจังหวัดแพร่



# ระบบติดตามสถานการณ์น้ำทางไกลอัตโนมัติ

ศูนย์ป้องกันวิกฤติน้ำ กรมทรัพยากรน้ำ กระทรวงทรัพยากรธรรมชาติและสิ่งแวดล้อม

180/3 ถนนพระรามที่ 6 ซอย 34 แขวงสามเสนใน เขตพญาไท กรุงเทพมหานคร 10400 โทรศัพท์ 0 2271 6000

<http://tele-kokkhong.dwr.go.th>



## รายงานสถานการณ์ลุ่มน้ำกกและโขงเหนือ วันที่ 16 มีนาคม 2565

### 2) สรุปสถานการณ์ฝน

สรุปสถานการณ์ฝนในพื้นที่ลุ่มน้ำกกและโขงเหนือ จากข้อมูลตรวจวัดปริมาณน้ำฝนของสถานีโทรมาตรของระบบติดตามสถานการณ์น้ำทางไกลอัตโนมัติ กรมทรัพยากรน้ำ สละสม 24 ชั่วโมง ระหว่างวันที่ 15 มีนาคม 2565 เวลา 07:00 น. ถึง วันที่ 16 มีนาคม 2565 เวลา 07:00 น. และข้อมูลคาดการณ์ปริมาณน้ำฝนสละสม ดังแสดงในตารางนี้

สถานีโทรมาตร	ที่ตั้ง	ปริมาณฝนตรวจวัดสะสม (มม.)			ปริมาณฝนคาดการณ์ล่วงหน้า (มม.)		
		ฝนเมื่อวาน	ฝน 2 วัน	ฝน 3 วัน	วันนี้	1 วัน	2 วัน
TC030226 โรงเรียนไชยปราการ	ต.หนองบัว อ.ไชยปราการ จ.เชียงใหม่	0.0	0.0	0.0	0.00	0.0	0.0
TC030114 สะพานพ่อขุนเม็งรายมหาราช	ต.แม่ยาว อ.เมืองเชียงราย จ.เชียงราย	0.0	0.0	0.0	0.00	0.0	0.0
TC030317 สะพานบ้านสันมะเค็ด	ต.เวียงกาหลง อ.เวียงป่าเป้า จ.เชียงราย	0.0	0.0	0.0	0.00	0.0	0.0
TC020510 โรงเรียนอนุบาลดอกคำใต้ (ชุมชนสันช้างหิน)	ต.บุญเกิด อ.ดอกคำใต้ จ.พะเยา	0.0	0.0	0.0	0.50	0.0	0.0
TC020511 โรงเรียนบ้านร่องปอ	ต.ดงเจน อ.ภูพานยาว จ.พะเยา	0.0	0.0	0.0	0.50	0.0	0.0
TC020603 โรงเรียนบ้านหนองบัว	ต.เมืองพาน อ.พาน จ.เชียงราย	0.0	0.0	0.0	0.00	0.0	0.0
TC020512 สะพานพระธรรมมิกราช	ต.ห้วยลาน อ.ดอกคำใต้ จ.พะเยา	0.0	0.0	0.0	0.00	0.0	0.0
TC020705 โรงเรียนบ้านห้วยวน (เขียงค่านาคโรวาท)	ต.ห้วยวน อ.เชียงคำ จ.พะเยา	0.0	0.0	0.0	0.00	0.0	0.0
TC020805 สะพานบ้านป่าช้า	ต.เม็งราย อ.พญาเม็งราย จ.เชียงราย	0.0	0.0	0.0	0.00	0.0	0.0
TC020309 สะพานบ้านแม่คำสบเป็น	ต.แม่คำ อ.แม่จัน จ.เชียงราย	0.0	0.0	0.0	0.00	0.0	0.0
STN0026 บ้านสบวาก	ต.แม่จัน อ.แม่จัน จ.เชียงใหม่	7.00	7.00	7.00	7.00	0.00	0.00
STN1120 บ้านห้วยเป้า	ต.ทุ่งข้าวพวง อ.เชียงดาว จ.เชียงใหม่	10.00	11.50	11.50	0.50	0.00	0.00
STN0046 บ้านห้วยห่าน	ต.ปอ อ.เวียงแก่น จ.เชียงราย	10.50	10.50	10.50	10.50	0.00	0.00
STN0235 บ้านกิวกาญจน์	ต.ริมโขง อ.เชียงของ อ.เชียงราย	0.50	0.50	0.50	0.50	0.00	0.00
STN0238 บ้านผาดั้ง	ต.ปอ อ.เวียงแก่น จ.เชียงราย	8.50	8.50	8.50	8.50	0.00	0.00
STN0383 บ้านแผ่นดินทอง	ต.ตับเต่า อ.เทิง จ.เชียงราย	1.00	1.00	1.00	1.00	0.00	0.00
STN0388 บ้านตาดควัน	ต.ป่าซาง อ.เวียงเชียงรุ้ง จ.เชียงราย	1.50	1.50	1.50	1.50	0.00	0.00
STN0399 บ้านร่มโพธิ์เงิน	ต.ปอ อ.เวียงแก่น จ.เชียงราย	17.00	17.00	17.00	17.00	0.00	0.00
STN0611 บ้านร่องหัวฝาย	ต.ห้วยซ้อ อ.เชียงของ อ.เชียงราย	0.50	0.50	0.50	0.50	0.00	0.00
STN0869 บ้านขุนต้า	ต.ตับเต่า อ.เทิง จ.เชียงราย	2.50	2.50	2.50	2.50	0.00	0.00



# ระบบติดตามสถานการณ์น้ำทางไกลอัตโนมัติ

ศูนย์ป้องกันวิกฤติน้ำ กรมทรัพยากรน้ำ กระทรวงทรัพยากรธรรมชาติและสิ่งแวดล้อม

180/3 ถนนพระรามที่ 6 ซอย 34 แขวงสามเสนใน เขตพญาไท กรุงเทพมหานคร 10400 โทรศัพท์ 0 2271 6000

<http://tele-kokkhong.dwr.go.th>



## รายงานสถานการณ์ลุ่มน้ำกกและโขงเหนือ วันที่ 16 มีนาคม 2565

สถานีโทรมาตร	ที่ตั้ง	ปริมาณฝนตรวจวัดสะสม (มม.)			ปริมาณฝนคาดการณ์ล่วงหน้า (มม.)		
		ฝนเมื่อวาน	ฝน 2 วัน	ฝน 3 วัน	วันนี้	1 วัน	2 วัน
STN0873 บ้านลุง	ต.ศรีดอนชัย อ.เชียงของ อ.เชียงราย	7.00	7.00	7.00	7.00	0.00	0.00
STN1158 บ้านดงขนุน	ต.ธารทอง อ.พาน จ.เชียงราย	0.50	0.50	0.50	0.50	0.00	0.00
STN1353 บ้านหัวดอย	ต.ท่าสาย อ.เมือง จ.เชียงราย	212.50	361.0	477.50	0.00	0.00	0.00

หมายเหตุ : พบสถานี Early Warning ที่มีฝนตก 13 สถานี



# ระบบติดตามสถานการณ์น้ำทางไกลอัตโนมัติ

ศูนย์ป้องกันวิกฤติน้ำ กรมทรัพยากรน้ำ กระทรวงทรัพยากรธรรมชาติและสิ่งแวดล้อม

180/3 ถนนพระรามที่ 6 ซอย 34 แขวงสามเสนใน เขตพญาไท กรุงเทพมหานคร 10400 โทรศัพท์ 0 2271 6000

<http://tele-kokkhong.dwr.go.th>



## รายงานสถานการณ์ลุ่มน้ำกกและโขงเหนือ วันที่ 16 มีนาคม 2565

### 3) สรุประดับน้ำรายวัน

สรุปสถานการณ์น้ำในพื้นที่ลุ่มน้ำกกและโขงเหนือ จากข้อมูลตรวจวัดระดับน้ำของสถานีโทรมาตรโครงการพัฒนาระบบพยากรณ์และเตือนภัยทรัพยากรน้ำ กรมทรัพยากรน้ำ ณ เวลา 07:00 น. ของวันที่ 16 มีนาคมและข้อมูลระดับน้ำคาดการณ์จากแบบจำลองคณิตศาสตร์ ดังแสดงในตารางนี้

สถานีโทรมาตร	ที่ตั้ง	ระดับเตือนภัย (ม.รทก.)	ข้อมูลระดับน้ำตรวจวัด (ม.รทก.)		ระดับน้ำคาดการณ์ล่วงหน้า (ม.รทก.)				
			เมื่อวาน	วันนี้	1 วัน	2 วัน	3 วัน	แนวโน้ม	
TC030227 สะพานบ้านสบมาว	ต.เวียง อ.ฝาง จ.เชียงใหม่	465.76	461.06	460.97	460.96	460.95	460.92	ลดลง ▼	
TC030113 สะพานมิตรภาพแม่่นาวาง-ท่าตอน	ต.แม่่นาวาง อ.แม่เมาะ จ.เชียงใหม่	445.58	438.62	438.62	438.62	438.62	438.62	คงที่ ►	
TC030114 สะพานพ่อขุนเม็งรายมหาราช	ต.แม่ยาว อ.เมืองเชียงราย จ.เชียงราย	400.94	393.24	393.24	393.24	393.24	393.24	คงที่ ►	
TC030317 สะพานบ้านสันมะเค็ด	ต.เวียงกาหลง อ.เวียงป่าเป้า จ.เชียงราย	561.04	554.95	554.95	554.95	554.95	554.95	คงที่ ►	
TC030318 สะพานบ้านป่ารวก	ต.ฮาทอง อ.พาน จ.เชียงราย	424.53	416.44	416.46	416.46	416.48	416.49	เพิ่มขึ้น ▲	
TC030115 สะพานสบกก	ต.บ้านแซว อ.เชียงแสน จ.เชียงราย	365.03	359.63	359.73	359.74	359.75	359.77	เพิ่มขึ้น ▲	
TC020512 สะพานพระธรรมมิกราช	ต.ห้วยลาน อ.ดอกคำใต้ จ.พะเยา	376.45	372.48	372.45	372.44	372.41	372.42	ลดลง ▼	
TC020805 สะพานบ้านป่าข่า	ต.เม็งราย อ.พญาเม็งราย จ.เชียงราย	359.18	350.61	350.60	350.60	350.59	350.57	ลดลง ▼	
TC020903 สะพานบ้านหล่ายงาว	ต.หล่ายงาว อ.เวียงแก่น จ.เชียงราย	361.50	358.21	358.11	358.10	358.09	358.08	ลดลง ▼	
TC020309 สะพานบ้านแม่คำสบเป็น	ต.แม่คำ อ.แม่จัน จ.เชียงราย	402.95	396.31	396.31	396.31	396.31	396.31	คงที่ ►	



# ระบบติดตามสถานการณ์น้ำทางไกลอัตโนมัติ

ศูนย์ป้องกันวิกฤติน้ำ กรมทรัพยากรน้ำ กระทรวงทรัพยากรธรรมชาติและสิ่งแวดล้อม

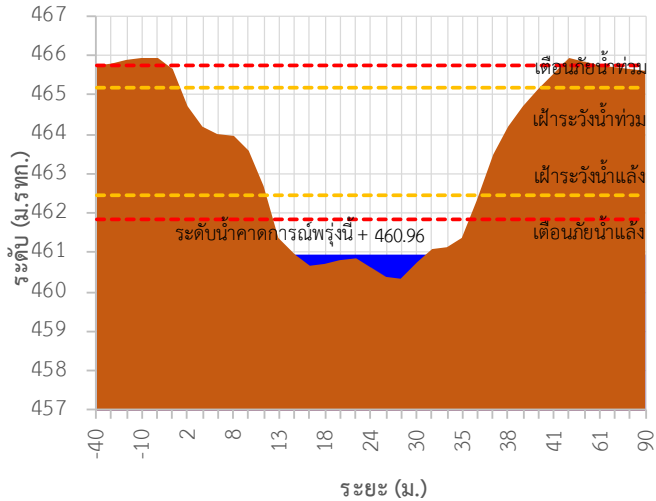
180/3 ถนนพระรามที่ 6 ซอย 34 แขวงสามเสนใน เขตพญาไท กรุงเทพมหานคร 10400 โทรศัพท์ 0 2271 6000

<http://tele-kokkhong.dwr.go.th>

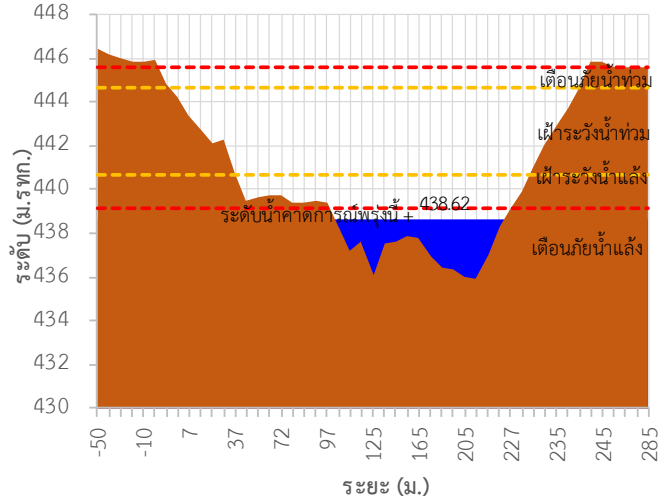


## รายงานสถานการณ์ลุ่มน้ำกกและโขงเหนือ วันที่ 16 มีนาคม 2565

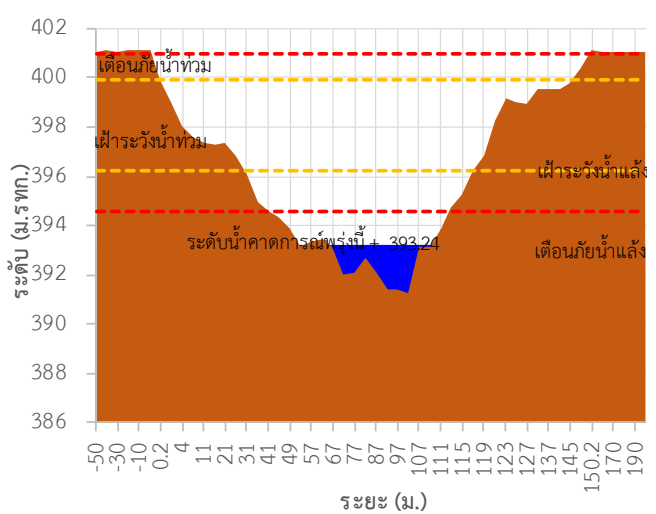
### TC030227 สะพานบ้านสบมาว



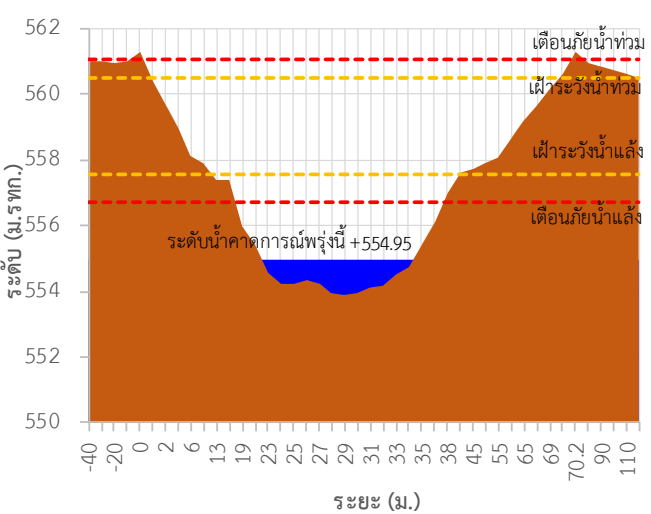
### TC030113 สะพานมิตรภาพแม่น้ำวาง-ท่าตอน



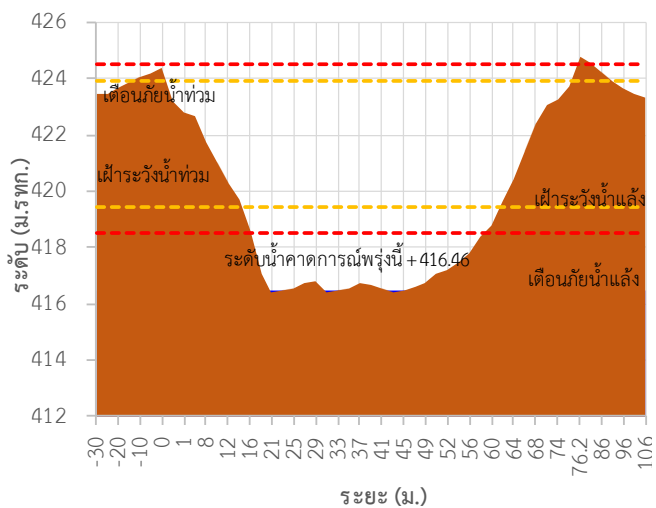
### TC030114 สะพานพ่อขุนเม็งรายมหาราช



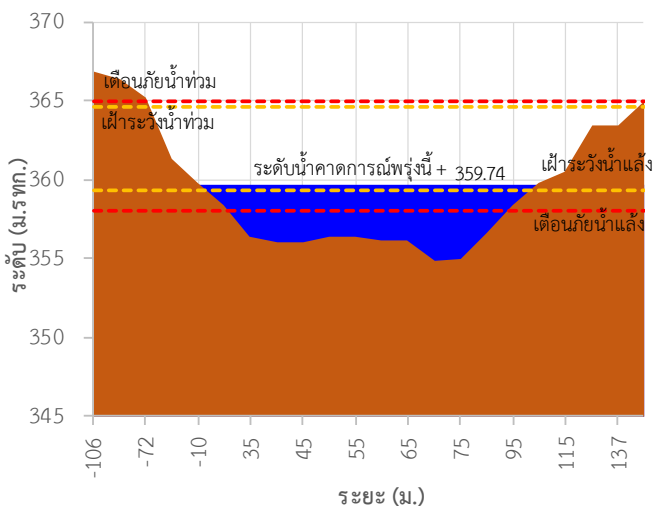
### TC030317 สะพานบ้านสันมะเค็ด



### TC030318 สะพานบ้านป่ารวก

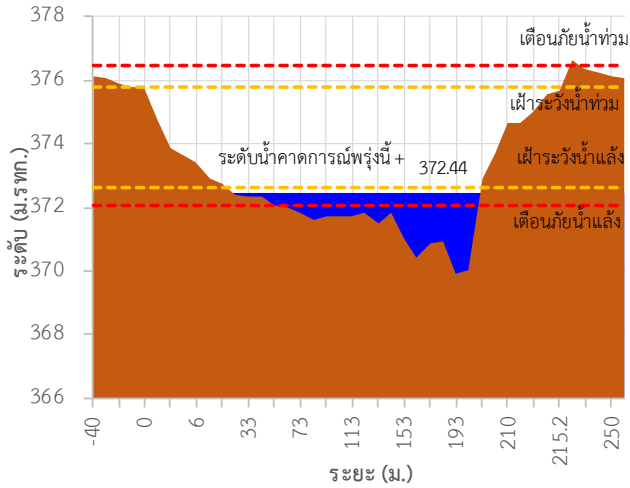


### TC030115 สะพานสบกก

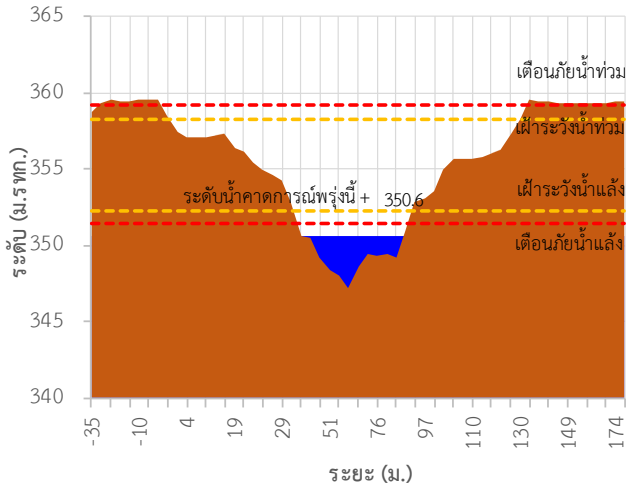


## รายงานสถานการณ์ลุ่มน้ำกกและโขงเหนือ วันที่ 16 มีนาคม 2565

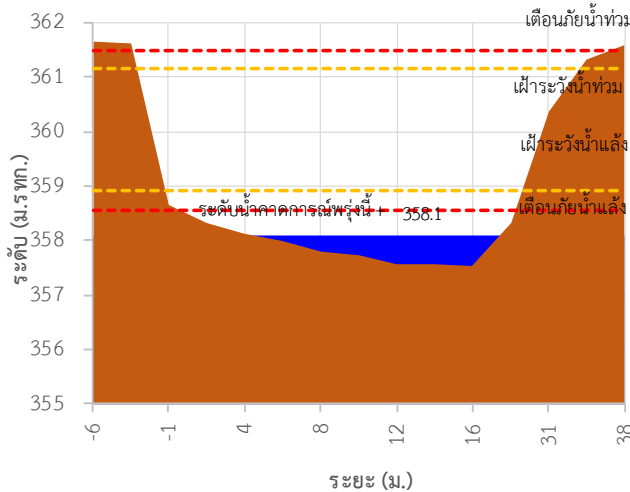
TC020512 สะพานพระธรรมมิกราช



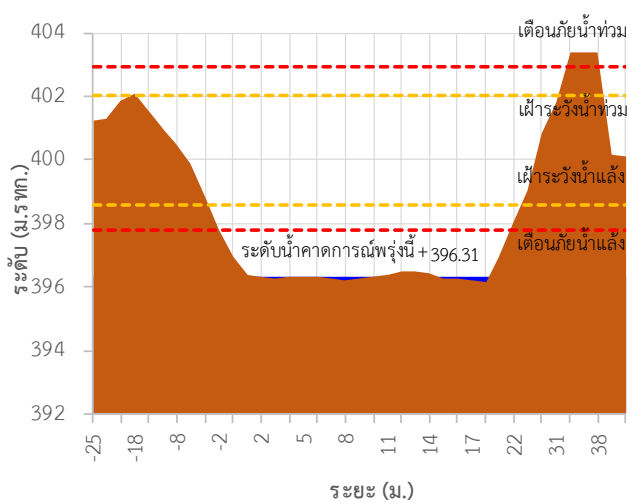
TC020805 สะพานบ้านป่าขาว



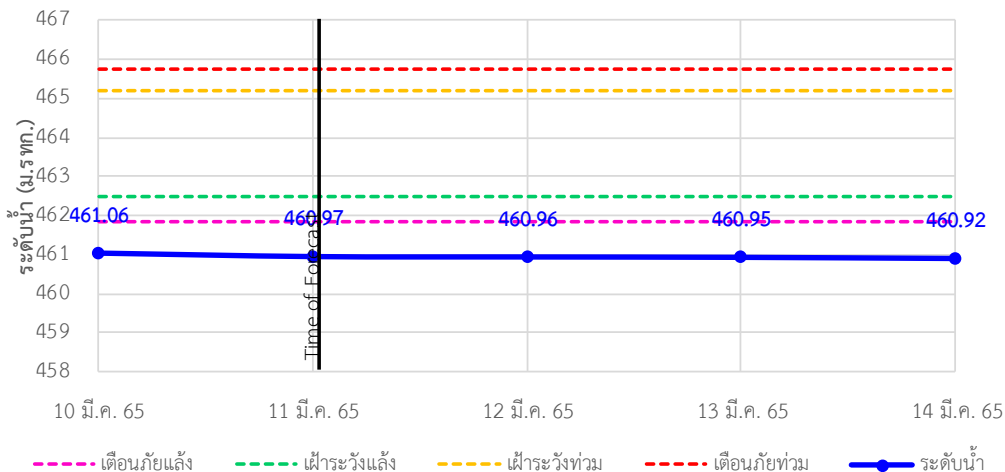
TC020903 สะพานบ้านหล้ายาว



TC020309 สะพานบ้านแม่คำสบเปิน

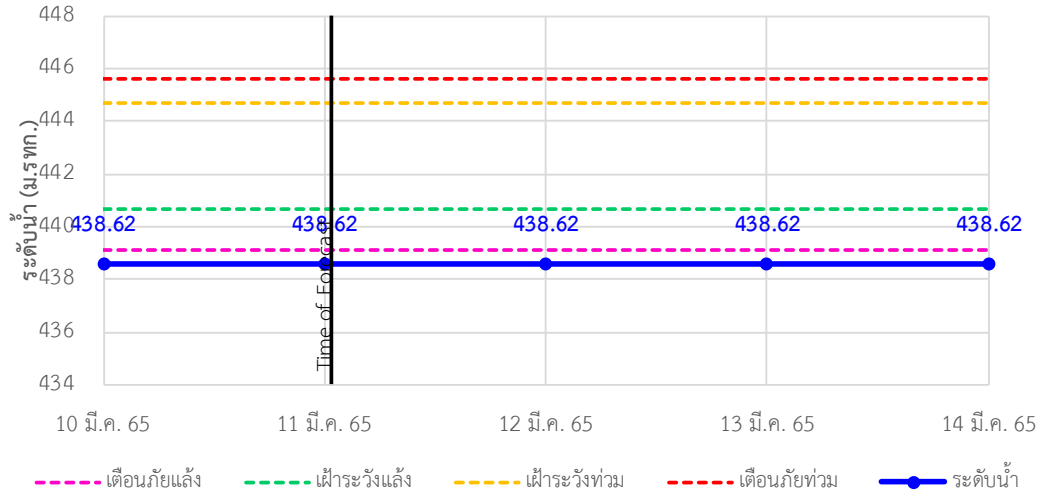


TC030227 สะพานบ้านสบมาว ต.เวียง อ.ฝาง จ.เชียงใหม่

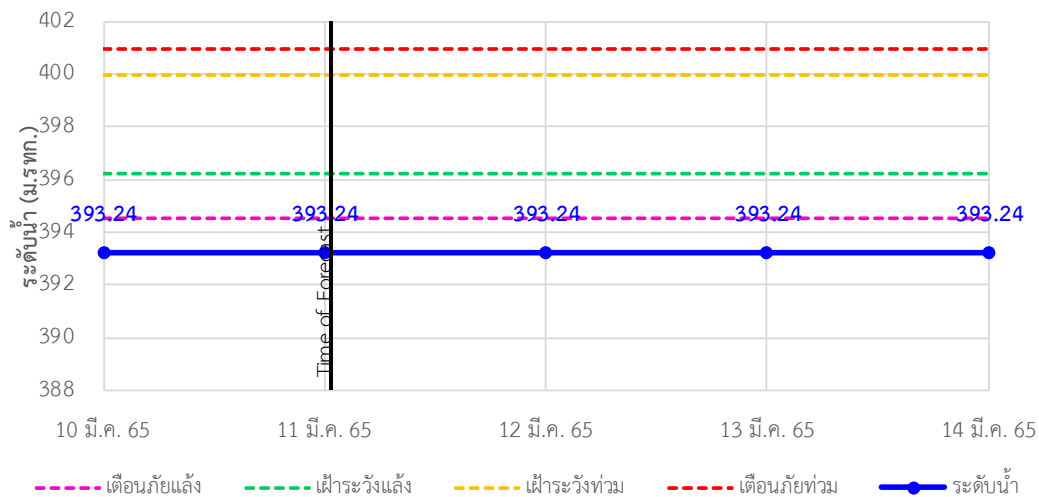


## รายงานสถานการณ์ลุ่มน้ำกกและโขงเหนือ วันที่ 16 มีนาคม 2565

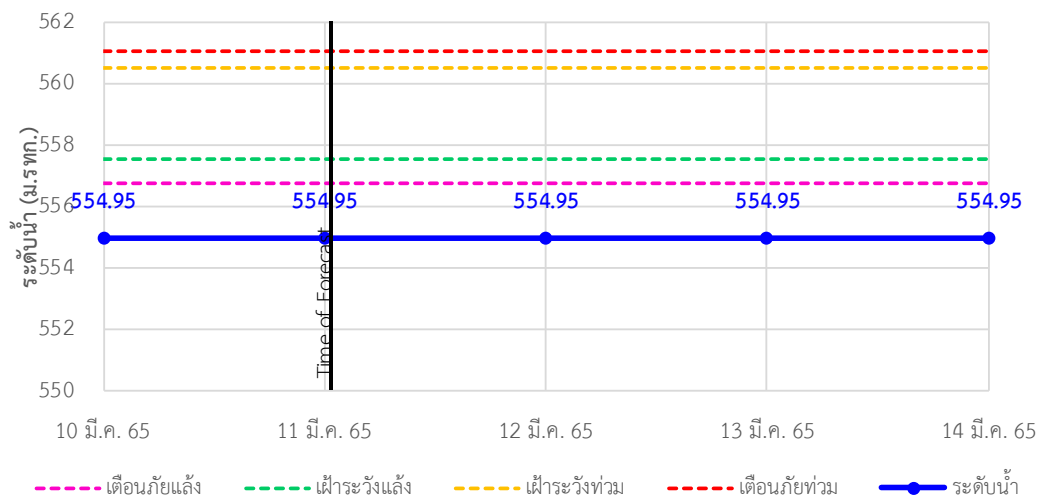
TC030113 สะพานมิตรภาพแม่ยาว-ท่าตอน ต.แม่ยาว อ.เชียงใหม่



TC030114 สะพานพูนเมืองรามหาราช ต.แม่ยาว อ.เมืองเชียงราย จ.เชียงราย



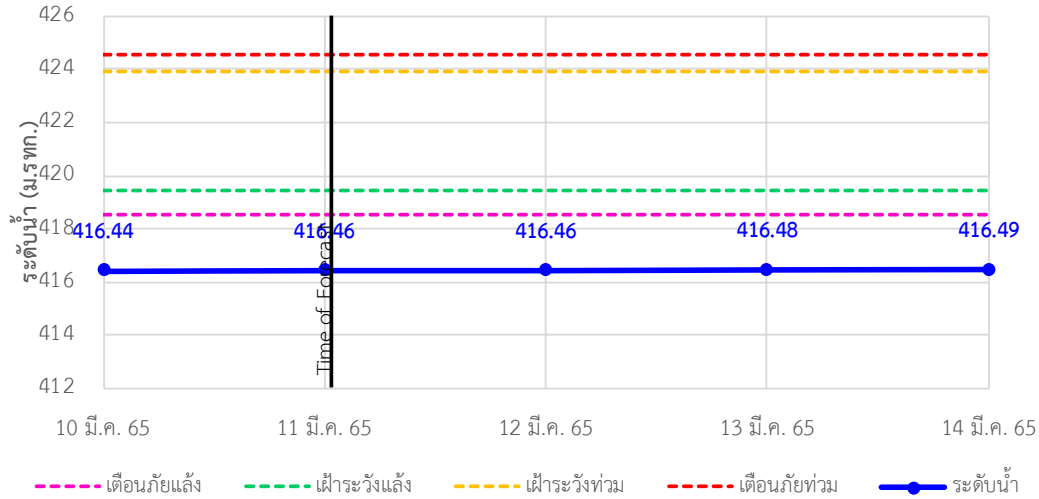
TC030317 สะพานบ้านสันมะเค็ด ต.เวียงกาหลง อ.เวียงป่าเป้า จ.เชียงราย



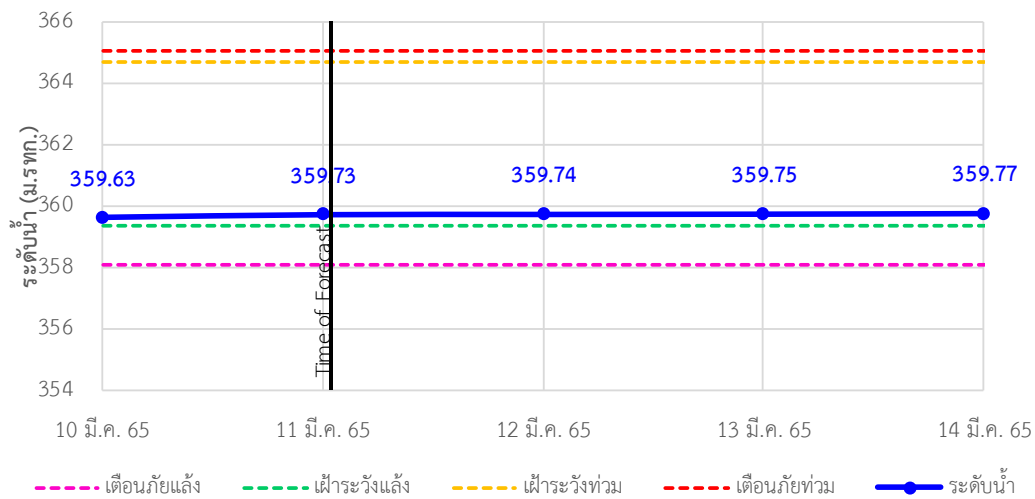


## รายงานสถานการณ์ลุ่มน้ำกกและโขงเหนือ วันที่ 16 มีนาคม 2565

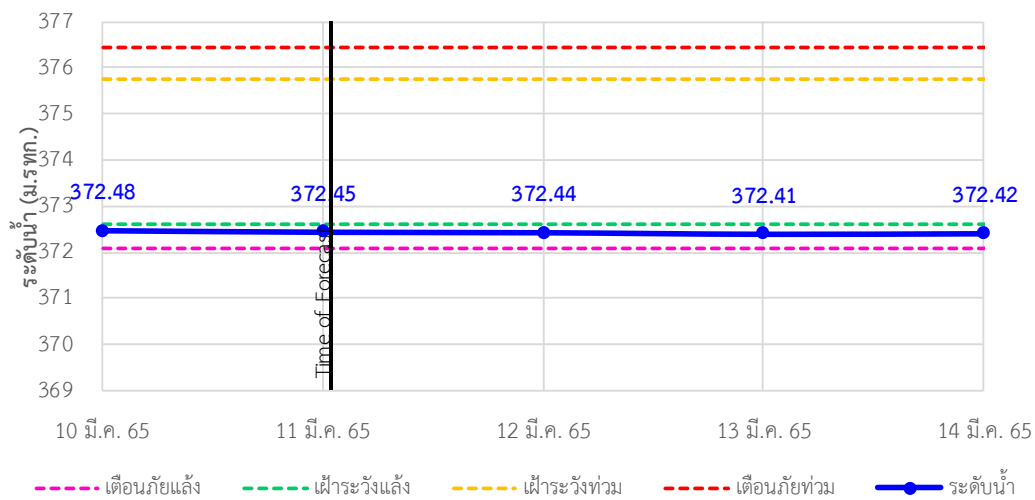
TC030318 สะพานบ้านป่ารวก ต.ธารทอง อ.พาน จ.เชียงราย



TC030115 สะพานสบกก ต.บ้านแซว อ.เชียงแสน จ.เชียงราย

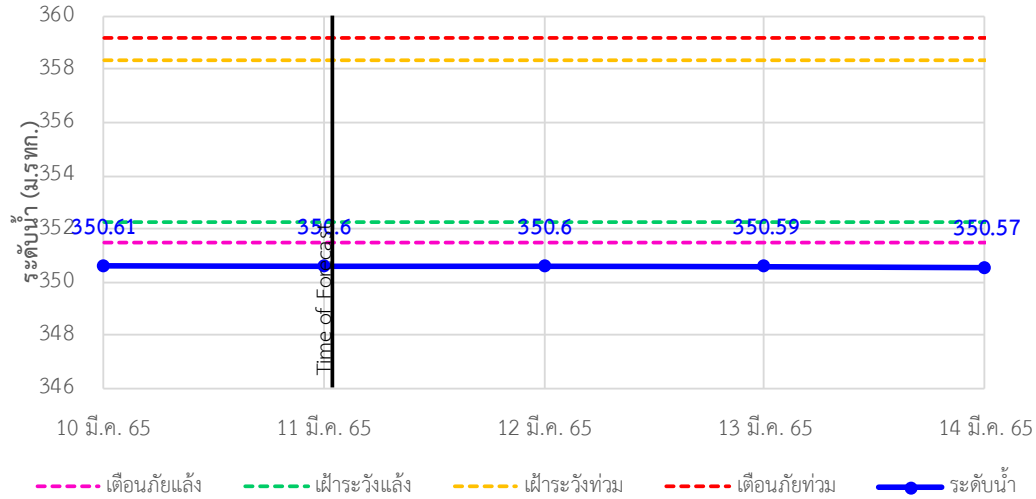


TC020512 สะพานพระธรรมมิกราช ต.ห้วยถาน อ.ดอกคำใต้ จ.พะเยา

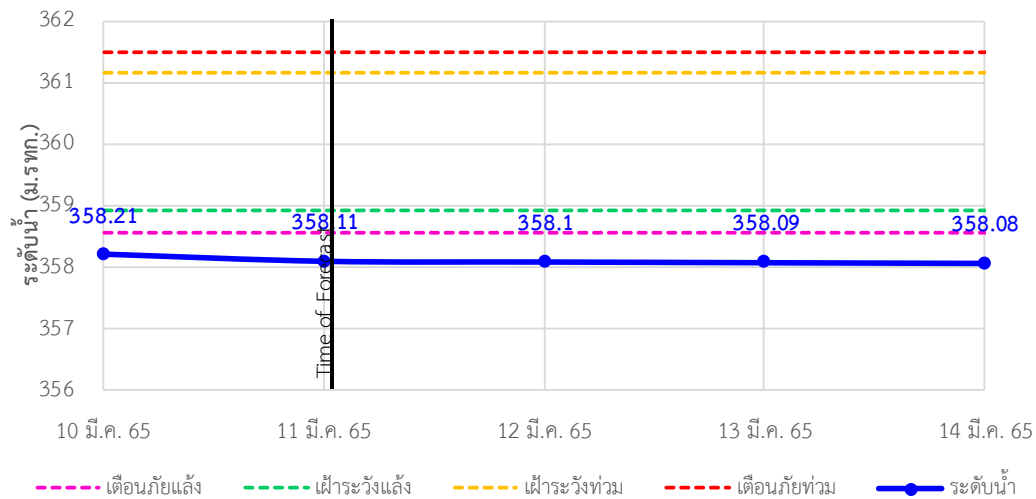


## รายงานสถานการณ์ลุ่มน้ำกกและโขงเหนือ วันที่ 16 มีนาคม 2565

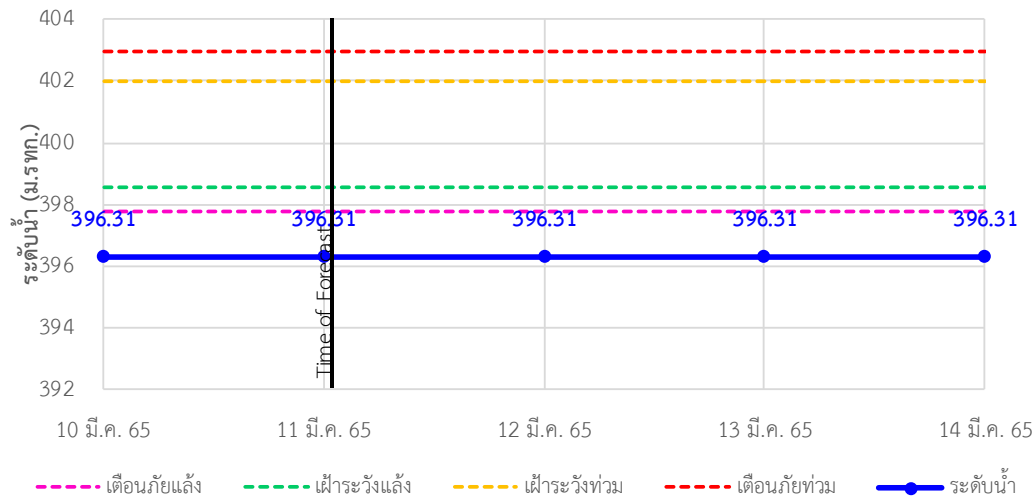
TC020805 สะพานบ้านป่าช้า ต.เมืองราย อ.พญาเม็งราย จ.เชียงราย



TC020903 สะพานบ้านหลายงาว ต.หลายงาว อ.เวียงแก่น จ.เชียงราย



TC020309 สะพานบ้านแม่คำสเปิน ต.แม่คำ อ.แม่จัน จ.เชียงราย





# ระบบติดตามสถานการณ์น้ำทางไกลอัตโนมัติ

ศูนย์ป้องกันวิกฤติน้ำ กรมทรัพยากรน้ำ กระทรวงทรัพยากรธรรมชาติและสิ่งแวดล้อม

180/3 ถนนพระรามที่ 6 ซอย 34 แขวงสามเสนใน เขตพญาไท กรุงเทพมหานคร 10400 โทรศัพท์ 0 2271 6000

<http://tele-kokkhong.dwr.go.th>



## รายงานสถานการณ์ลุ่มน้ำกกและโขงเหนือ วันที่ 16 มีนาคม 2565

### 4)สรุปสถานการณ์น้ำ

สรุปสถานการณ์น้ำในพื้นที่ลุ่มน้ำกกและโขงเหนือพบว่า สถานีสะพานบ้านสบมาว,สถานีสะพานมิตรภาพแม่น้ำโขง-ท่าดอน,สถานีสะพานพ่อขุนเม็งรายมหาราช,สถานีสะพานบ้านสันมะเค็ด,สถานีสะพานบ้านป่ารวก,สถานีสะพานบ้านป่าช้า,สถานีสะพานบ้านหลายง่าว และสถานีสะพานบ้านแม่คำสบเป็นมีภาวะเตือนภัยแล้งส่วนสถานีอื่นๆอยู่ในภาวะปกติ และระดับน้ำในลำน้ำส่วนใหญ่มีแนวโน้มลดลง



# ระบบติดตามสถานการณ์น้ำทางไกลอัตโนมัติ

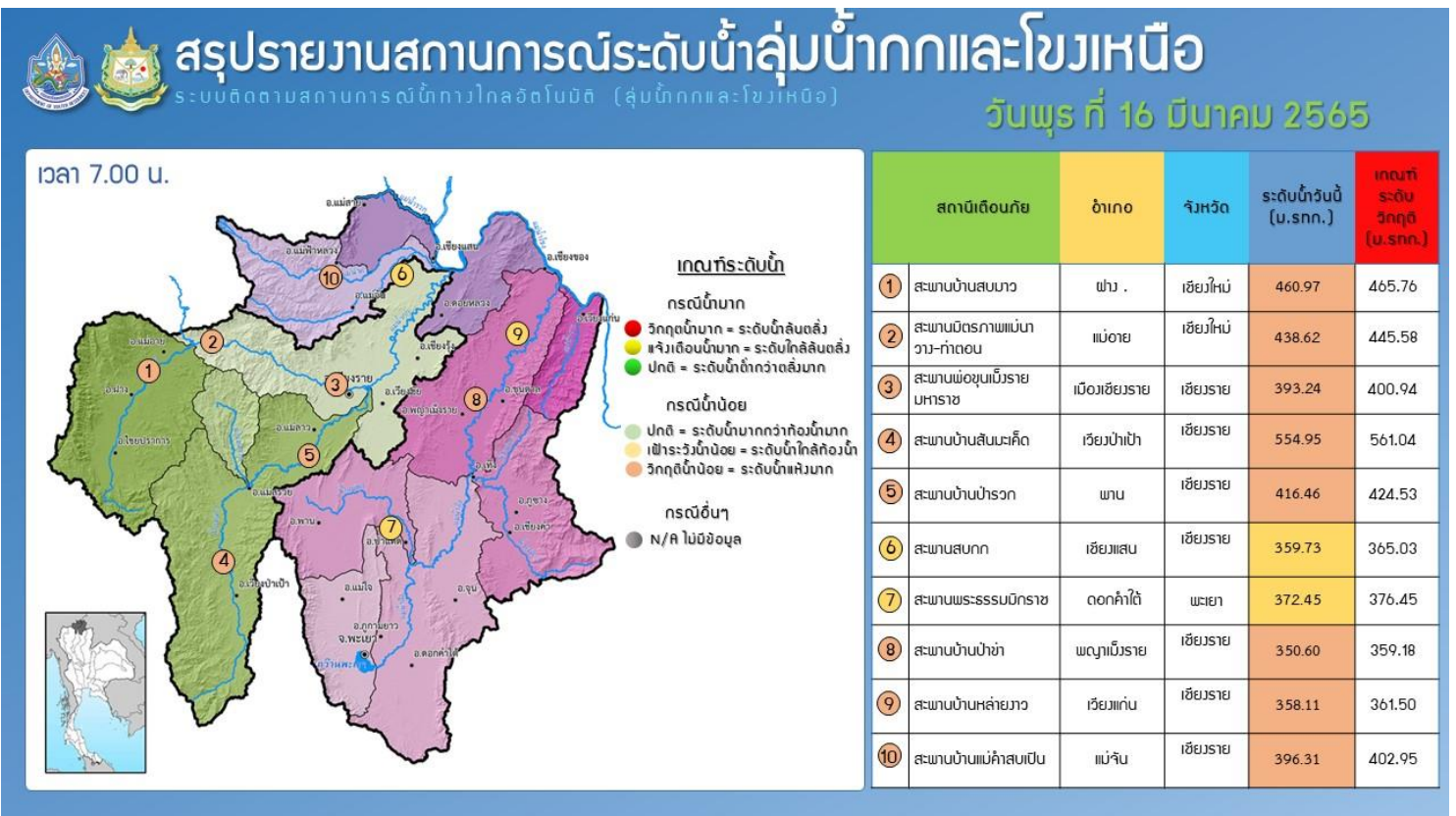
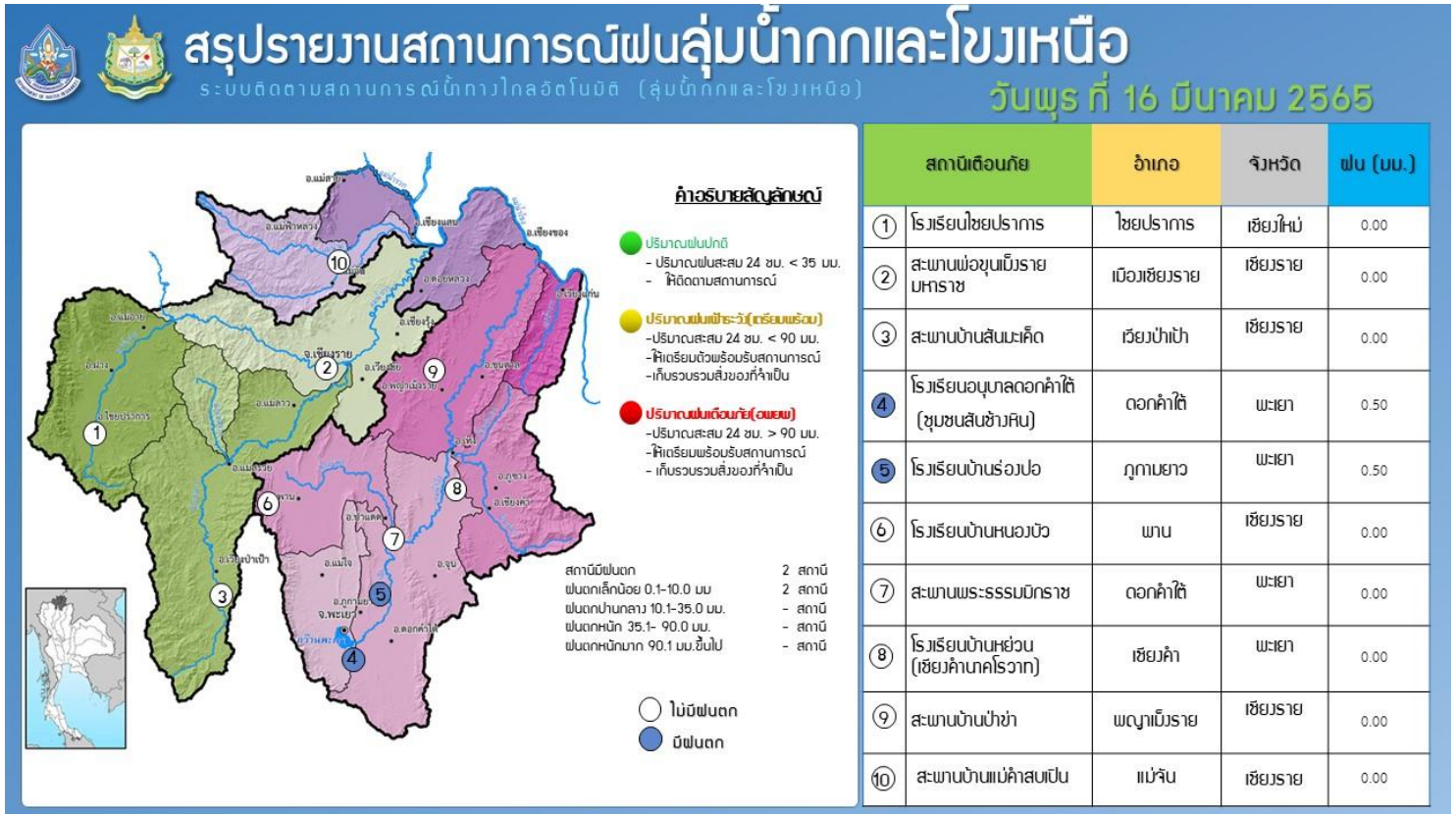
ศูนย์ป้องกันวิกฤติน้ำ กรมทรัพยากรน้ำ กระทรวงทรัพยากรธรรมชาติและสิ่งแวดล้อม

180/3 ถนนพระรามที่ 6 ซอย 34 แขวงสามเสนใน เขตพญาไท กรุงเทพมหานคร 10400 โทรศัพท์ 0 2271 6000

<http://tele-kokkhong.dwr.go.th>



## รายงานสถานการณ์ลุ่มน้ำกกและโขงเหนือ วันที่ 16 มีนาคม 2565



# รายงานสถานการณ์น้ำลุ่มน้ำเจ้าพระยา

## วันที่ 16 มีนาคม 2565

### 1. สภาพภูมิอากาศ

#### ลักษณะอากาศทั่วไป (ที่มา: กรมอุตุนิยมวิทยา)

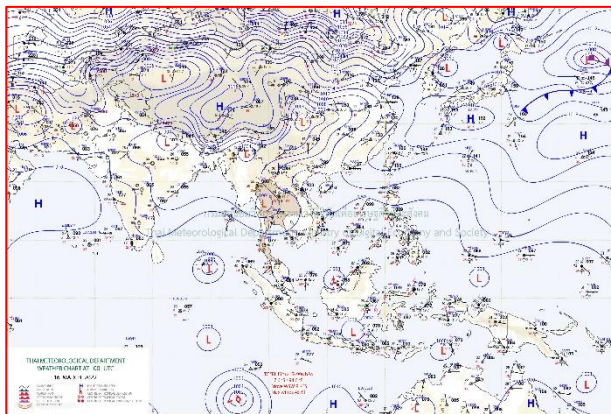
พยากรณ์อากาศ 24 ชั่วโมงข้างหน้า ภาคเหนือและภาคตะวันออกเฉียงเหนือตอนบน มีพายุฝนฟ้าคะนอง ลมกระโชกแรงและลูกเห็บตกบางแห่ง เนื่องจากมีคลื่นกระแสลมฝ่ายตะวันตกเคลื่อนเข้าปกคลุมบริเวณดังกล่าว ขณะที่ประเทศไทยตอนบนมีอากาศร้อนและมีอากาศร้อนจัดบางพื้นที่ ประกอบกับลมใต้และลมตะวันออกเฉียงใต้พัดปกคลุม ภาคเหนือตอนล่าง ภาคตะวันออกเฉียงเหนือตอนล่าง ภาคกลางรวมทั้งกรุงเทพมหานครและปริมณฑล และภาคตะวันออก ทำให้มีฝนฟ้าคะนองบางพื้นที่ ขอให้ประชาชนบริเวณประเทศไทยตอนบนดูแลรักษาสุขภาพ เนื่องจากสภาพอากาศที่ร้อนขึ้น รวมถึงระวังอันตรายจากฝนฟ้าคะนองและลมกระโชกแรงที่จะเกิดขึ้นไว้ด้วย

สำหรับภาคใต้และอ่าวไทยมีลมตะวันออกเฉียงใต้พัดปกคลุมประกอบกับมีหย่อมความกดอากาศต่ำปกคลุมช่องแคบมะละกา ทำให้ภาคใต้มีฝนฟ้าคะนองบางแห่ง

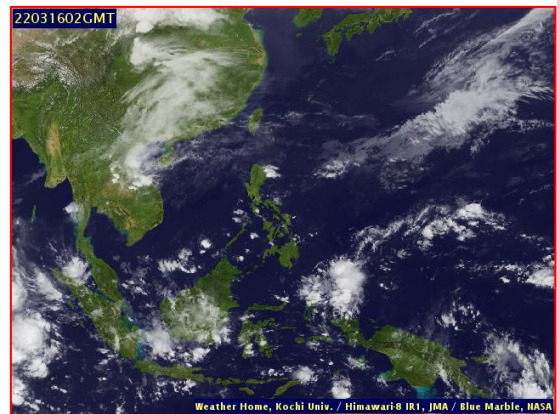
**สภาพอากาศภาคกลาง** อากาศร้อนกับมีฟ้าหลัวในตอนกลางวัน โดยมีฝนฟ้าคะนองร้อยละ 10 ของพื้นที่ ส่วนมากบริเวณจังหวัดนครสวรรค์ อุทัยธานี และกาญจนบุรี อุณหภูมิต่ำสุด 25-27 องศาเซลเซียส อุณหภูมิสูงสุด 36-38 องศาเซลเซียส ลมใต้ ความเร็ว 10-15 กม./ชม.

#### ผลคาดการณ์ปริมาณน้ำฝนล่วงหน้า 1-7 วัน ภาคกลาง

วันที่ 15 มี.ค. 65 อากาศร้อน กับมีฟ้าหลัวในตอนกลางวัน โดยมีฝนฟ้าคะนองร้อยละ 10 ของพื้นที่ อุณหภูมิต่ำสุด 24-27 องศาเซลเซียส อุณหภูมิสูงสุด 35-39 องศาเซลเซียส ลมใต้ ความเร็ว 10-15 กม./ชม. ส่วนในวันที่ 16 - 21 มี.ค. 65 อากาศร้อน กับมีฟ้าหลัวในตอนกลางวัน โดยมีพายุฝนฟ้าคะนองร้อยละ 20-30 ของพื้นที่ กับมีลมกระโชกแรง อุณหภูมิต่ำสุด 23-26 องศาเซลเซียส อุณหภูมิสูงสุด 34-36 องศาเซลเซียส ลมใต้ ความเร็ว 10-25 กม./ชม.



แผนที่อากาศ วันที่ 16 มี.ค. 2565 เวลา 07.00 น.



ภาพถ่ายจากดาวเทียม วันที่ 16 มี.ค. 2565

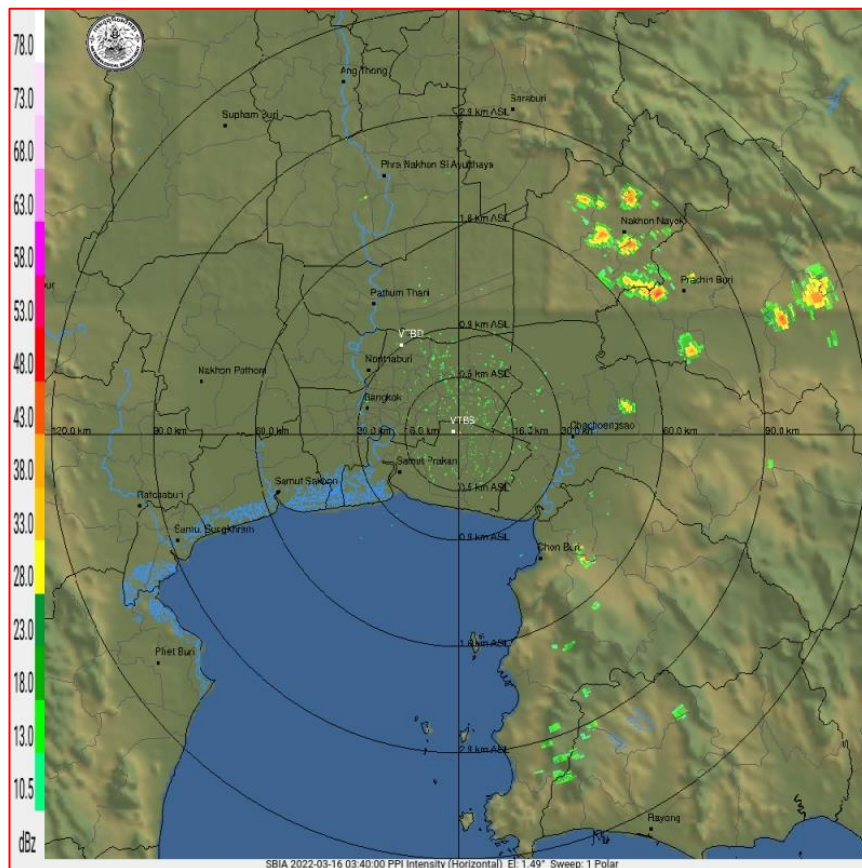
**2. สถานการณ์ฝน**

จากข้อมูลสถานการณ์ฝนในพื้นที่ลุ่มน้ำเจ้าพระยาของวันที่ 15 มีนาคม 2565 จากกรมทรัพยากรน้ำ กรมอุตุนิยมวิทยา กรมชลประทาน และสถาบันสารสนเทศทรัพยากรน้ำ (องค์การมหาชน) พบว่ามีปริมาณฝนตกในพื้นที่ลุ่มน้ำเจ้าพระยา

ข้อมูลสถานการณ์ฝนในพื้นที่ลุ่มน้ำเจ้าพระยา ณ วันที่ 15 มีนาคม 2565 เวลา 07.00 น.

ลุ่มน้ำ	จังหวัด*	ปริมาณฝน 24 ชม.(มม.)
เจ้าพระยา	นครสวรรค์	ไม่มีฝน
	พระนครศรีอยุธยา	ไม่มีฝน
	ปทุมธานี (สภช.)	ไม่มีฝน
	ลพบุรี	ไม่มีฝน
	กรุงเทพฯ (บางนา สภช.)	ฝนเล็กน้อย

หมายเหตุ “ - ” คือ ยังไม่ได้รับรายงาน, \*จังหวัดมีพื้นที่ลุ่มน้ำมากกว่าร้อยละ 50 ขึ้นไป

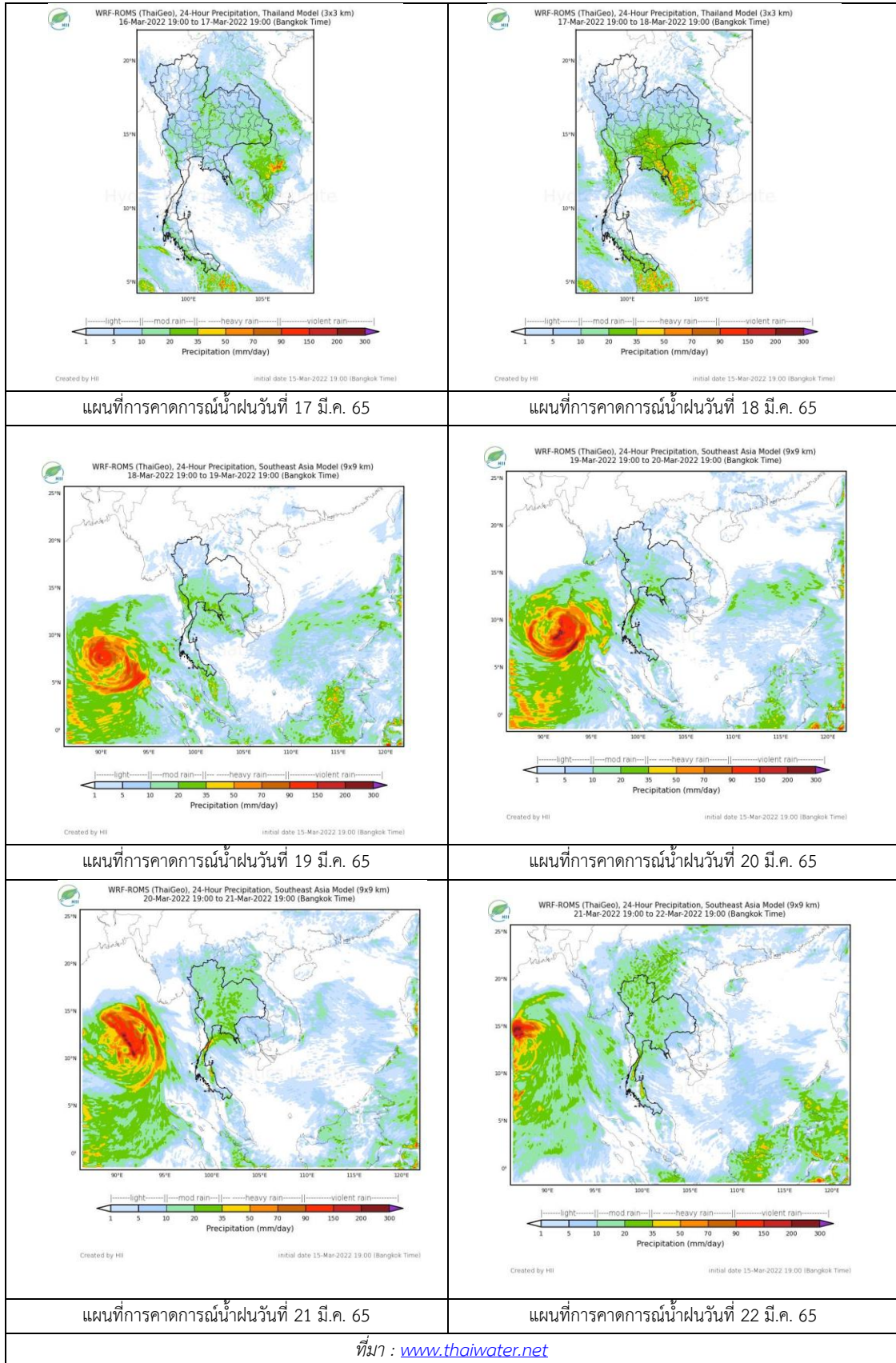


ภาพเรดาร์ตรวจอากาศ “สถานีสุวรรณภูมิ”

ณ วันที่ 16 มีนาคม 2565 เวลา 10.40 น.

(ที่มา : กรมอุตุนิยมวิทยา <https://weather.tmd.go.th/phs.php>)

### สถานการณ์น้ำฝน (แผนภาพคาดการณ์ฝนล่วงหน้าความละเอียดสูง WRF-ROMS Model)



### 3. ข้อมูลปริมาณน้ำในลำน้ำ

สถานการณ์น้ำท่า 12 – 16 มี.ค. 2565 (ที่มา: กรมชลประทาน)

สถานี	แม่น้ำ	อำเภอ	จังหวัด	ระดับตลิ่ง	เสาร์	อาทิตย์	จันทร์	อังคาร	พุธ	แนวโน้ม (เพิ่ม/ลด)
				ปริมาณน้ำ (ลบ.ม./วิ.)	12 มี.ค.	13 มี.ค.	14 มี.ค.	15 มี.ค.	16 มี.ค.	
C.2	เจ้าพระยา	เมือง	นครสวรรค์	26.20	17.52	17.49	17.31	17.25	17.18	ลดลง
				3590.00	279.00	273.00	238.00	228.00	216.00	
C.13	เจ้าพระยา	สรรพยา	ชัยนาท	16.34	15.47	15.47	15.41	15.26	15.15	ลดลง
				2840.00	75.00	75.00	75.00	75.00	70.00	
C.3	เจ้าพระยา	เมือง สิงห์บุรี	สิงห์บุรี	13.40	1.84	1.82	1.81	1.81	1.79	ลดลง
				2900.00	***	***	***	***	***	
C.35	เจ้าพระยา	พระนครศรีอยุธยา	พระนครศรีอยุธยา	4.58	0.69	0.61	0.54	0.25	0.06	ลดลง
				1179.00	***	***	***	***	***	
C.36	เจ้าพระยา	บางบาล	พระนครศรีอยุธยา	4.00	0.64	0.54	0.50	0.25	0.15	ลดลง
				420.00	***	***	***	***	***	
C.37	เจ้าพระยา	บางบาล	พระนครศรีอยุธยา	1.65	0.57	0.49	0.41	0.24	0.14	ลดลง
				44.00	***	***	***	***	***	

\*\*\* ยังไม่ได้รับรายงาน



วัดโคกจันทร์ ต.โพนางคำ อ.สรรพยา  
จ.ชัยนาท (ลุ่มน้ำเจ้าพระยา)



ศาลากลางสมุทรปราการ  
ต.ปากน้ำ อ.เมือง จ.สมุทรปราการ (ลุ่มน้ำเจ้าพระยา)

ปริมาณน้ำในลำน้ำในพื้นที่ลุ่มน้ำเจ้าพระยา

(หมายเหตุ ที่มา : <http://mekhala.dwr.go.th/cctv/>)

### 4. สรุป

รายงานสถานการณ์น้ำลุ่มน้ำเจ้าพระยาวันที่ 16 มีนาคม 2565

- สถานการณ์น้ำในลุ่มน้ำเจ้าพระยาอยู่ในภาวะปกติ ระดับน้ำในลำน้ำส่วนใหญ่มีแนวโน้มลดลง



# รายงานสถานการณ์น้ำลุ่มน้ำบางปะกง-ปราจีนบุรี

## วันที่ 16 มีนาคม 2565

### 1) สภาพภูมิอากาศ (ที่มา : กรมอุตุนิยมวิทยา)

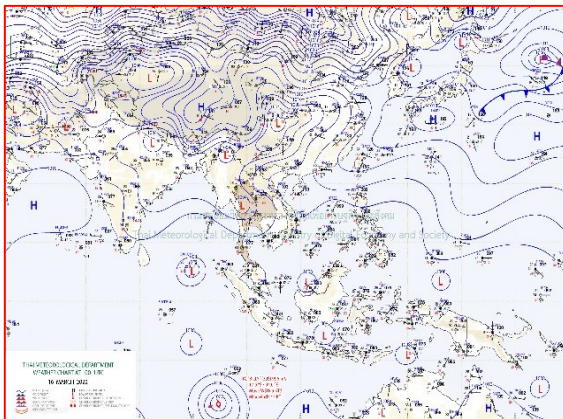
#### ลักษณะอากาศทั่วไป

พยากรณ์อากาศ 24 ชั่วโมงข้างหน้า ภาคเหนือและภาคตะวันออกเฉียงเหนือตอนบน มีพายุฝนฟ้าคะนอง ลมกระโชกแรงและลูกเห็บตกบางแห่ง เนื่องจากมีคลื่นกระแสลมฝ่ายตะวันตกเคลื่อนเข้าปกคลุมบริเวณดังกล่าวขณะที่ประเทศไทยตอนบนมีอากาศร้อนและมีอากาศร้อนจัดบางพื้นที่ ประกอบกับลมใต้และลมตะวันออกเฉียงใต้พัดปกคลุม ภาคเหนือตอนล่าง ภาคตะวันออกเฉียงเหนือตอนล่าง ภาคกลางรวมทั้งกรุงเทพมหานครและปริมณฑล และภาคตะวันออก ทำให้มีฝนฟ้าคะนองบางพื้นที่

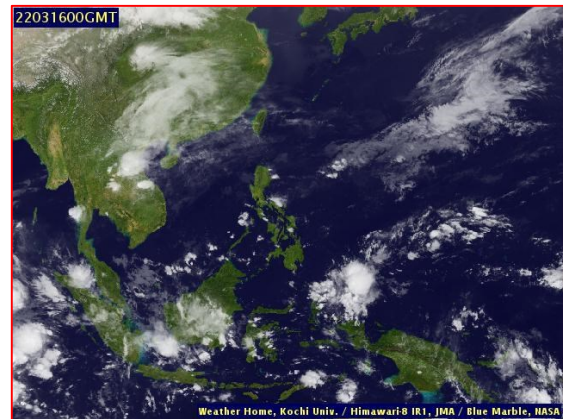
สำหรับภาคใต้และอ่าวไทยมีลมตะวันออกเฉียงใต้พัดปกคลุมประกอบกับมีหย่อมความกดอากาศต่ำปกคลุมช่องแคบมะละกา ทำให้ภาคใต้มีฝนฟ้าคะนองบางแห่ง

#### สภาพอากาศภาคตะวันออก

อากาศร้อนกับมีฟ้าหลัวในตอนกลางวัน โดยมีฝนฟ้าคะนองร้อยละ 30 ของพื้นที่ ส่วนมากบริเวณจังหวัดปราจีนบุรี สระแก้ว ชลบุรี ระยอง จันทบุรี และตราด อุณหภูมิต่ำสุด 25-27 องศาเซลเซียส อุณหภูมิสูงสุด 32-36 องศาเซลเซียส ลมตะวันออกเฉียงใต้ ความเร็ว 10-30 กม./ชม. ทะเลมีคลื่นต่ำกว่า 1 เมตร บริเวณที่มีฝนฟ้าคะนองคลื่นสูงประมาณ 1 เมตร



แผนที่อากาศวันที่ 16 มี.ค. 65 เวลา 07.00 น.



ภาพถ่ายจากดาวเทียมวันที่ 16 มี.ค. 65 เวลา 07.00 น.

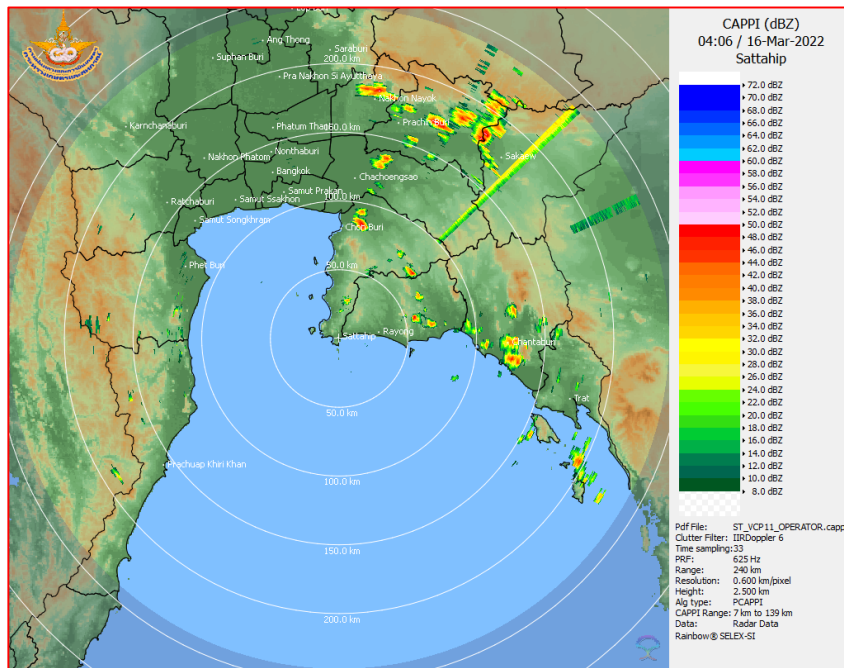
### 2) สถานการณ์ฝน

จากข้อมูลสถานการณ์ฝนในพื้นที่ลุ่มน้ำบางปะกง-ปราจีนบุรี ของวันที่ 16 มีนาคม 2565 จากกรมอุตุนิยมวิทยา สถาบันสารสนเทศทรัพยากรน้ำ (องค์การมหาชน) กรมชลประทาน และกรมทรัพยากรน้ำพบว่า มีฝนตกเล็กน้อย บริเวณ อ.คลองหาด และ อ.เขาฉกรรจ์ จ.สระแก้ว โดยมีปริมาณฝน 8.6 – 22.7 มม.

ข้อมูลสถานการณ์ฝนในพื้นที่ลุ่มน้ำบางปะกง-ปราจีนบุรี ณ วันที่ 16 มีนาคม 2565  
(ข้อมูลจากกรมอุตุนิยมวิทยา เวลา 07.00 น.)

ลำดับ	พื้นที่	ปริมาณฝน (มม.)
1	อ.คลองหาด จ.สระแก้ว	22.7
2	อ.เขาฉกรรจ์ จ.สระแก้ว	8.6
3	อ.เมือง จ.สระแก้ว	“ฝ”

หมายเหตุ“ฝ” คือ ฝนวัดปริมาณไม่ได้ (ต่ำกว่า 0.1 มิลลิเมตร), “\*” คือ ไม่ได้รับข้อมูล



ภาพเรดาร์ตรวจอากาศ “สถานีสัตหีบ”  
ณ วันที่ 16 มีนาคม 2565 เวลา 11.06 น.  
(ที่มา : กรมอุตุนิยมวิทยา)

สถานการณ์น้ำฝน

<p>WRF-ROMS (ThaiGeo), 24-Hour Precipitation, Thailand Model (3x3 km) 15-Mar-2022 19:00 to 16-Mar-2022 19:00 (Bangkok Time)</p> <p>Created by HII Initial date: 15-Mar-2022 19:00 (Bangkok Time)</p>	<p>WRF-ROMS (ThaiGeo), 24-Hour Precipitation, Thailand Model (3x3 km) 16-Mar-2022 19:00 to 17-Mar-2022 19:00 (Bangkok Time)</p> <p>Created by HII Initial date: 15-Mar-2022 19:00 (Bangkok Time)</p>
<p>แผนที่การคาดการณ์น้ำฝนวันที่ 16 มี.ค. 65</p>	<p>แผนที่การคาดการณ์น้ำฝนวันที่ 17 มี.ค. 65</p>
<p>WRF-ROMS (ThaiGeo), 24-Hour Precipitation, Thailand Model (3x3 km) 17-Mar-2022 19:00 to 18-Mar-2022 19:00 (Bangkok Time)</p> <p>Created by HII Initial date: 15-Mar-2022 19:00 (Bangkok Time)</p>	<p>WRF-ROMS (ThaiGeo), 24-Hour Precipitation, Southeast Asia Model (9x9 km) 19-Mar-2022 19:00 to 19-Mar-2022 19:00 (Bangkok Time)</p> <p>Created by HII Initial date: 15-Mar-2022 19:00 (Bangkok Time)</p>
<p>แผนที่การคาดการณ์น้ำฝนวันที่ 18 มี.ค. 65</p>	<p>แผนที่การคาดการณ์น้ำฝนวันที่ 19 มี.ค. 65</p>
<p>WRF-ROMS (ThaiGeo), 24-Hour Precipitation, Southeast Asia Model (9x9 km) 19-Mar-2022 19:00 to 20-Mar-2022 19:00 (Bangkok Time)</p> <p>Created by HII Initial date: 15-Mar-2022 19:00 (Bangkok Time)</p>	<p>WRF-ROMS (ThaiGeo), 24-Hour Precipitation, Southeast Asia Model (9x9 km) 20-Mar-2022 19:00 to 21-Mar-2022 19:00 (Bangkok Time)</p> <p>Created by HII Initial date: 15-Mar-2022 19:00 (Bangkok Time)</p>
<p>แผนที่การคาดการณ์น้ำฝนวันที่ 20 มี.ค. 65</p>	<p>แผนที่การคาดการณ์น้ำฝนวันที่ 21 มี.ค. 65</p>
<p>ที่มา : <a href="http://www.thaiwater.net">www.thaiwater.net</a></p>	
<p>ผลการคาดการณ์ปริมาณฝนล่วงหน้า</p>	

## 3) ข้อมูลปริมาณน้ำในลำน้ำ

สถานการณ์น้ำท่า (12 – 16 มี.ค. 65 ที่มา : กรมชลประทาน เวลา 06.00 น.)

สถานี	อำเภอ	จังหวัด	ลุ่มน้ำ	ระดับ	เสาร์	อาทิตย์	จันทร์	อังคาร	พุธ	แนว โน้ม (เพิ่ม/ ลด)
				ตลิ่ง(ม.)	12	13	14	15	16	
				ความจุ ลำน้ำ (ลบ.ม./ วิ.)	มี.ค.	มี.ค.	มี.ค.	มี.ค.	มี.ค.	
Kgt.19A	เกาะ จันทร์	ชลบุรี	บางปะกง	4.8	1.57	1.56	1.56	1.56	1.58	เพิ่มขึ้น
				83.95	1.05	0.98	0.98	0.98	1.13	
Kgt.30	เทศบาล เมือง	ฉะเชิงเทรา	บางปะกง	1.70	0.85	1.02	1.09	0.96	0.96	ทรงตัว
				น้ำหนุน	*	*	*	*	*	
Ny.1B	เมือง	นครนายก	บางปะกง	8.81	4.64	4.70	4.57	4.60	4.05	ลดลง
				246.90	17.20	19.00	15.10	16.00	4.50	
Ny.3	บ้านนา	นครนายก	บางปะกง	6.26	3.84	3.86	3.86	3.86	3.85	ลดลง
				80.10	*	*	*	*	*	
Ny.4	เมือง	ปราจีนบุรี	บางปะกง	3.34	*	*	*	*	*	*
				185.00	*	*	*	*	*	
Ny.7	เมือง	นครนายก	บางปะกง	6.56	4.42	4.54	4.19	4.29	4.15	ลดลง
				*	*	*	*	*	*	
Kgt.1	เมือง	ปราจีนบุรี	ปราจีนบุรี	4.13	0.31	0.22	0.12	-0.21	-0.36	ลดลง
				774.00	*	*	*	*	*	
Kgt.3	กบินทร์ บุรี	ปราจีนบุรี	ปราจีนบุรี	8.79	1.16	1.20	1.18	1.16	1.09	ลดลง
				519.00	31.80	33.00	32.40	31.80	29.70	
Kgt.6	ศรีมหา โพธิ์	ปราจีนบุรี	ปราจีนบุรี	7.10	1.00	0.98	0.75	0.70	0.75	เพิ่มขึ้น
				-	*	*	*	*	*	
Kgt.9	เขา ฉกรรจ์	สระแก้ว	ปราจีนบุรี	10.00	3.77	3.77	*	*	*	*
				483.30	*	*	*	*	*	
Kgt.10	เมือง	สระแก้ว	ปราจีนบุรี	11.00	5.68	5.67	5.67	5.67	5.66	ลดลง
				300.00	*	*	*	*	*	
Kgt.13A	กบินทร์ บุรี	ปราจีนบุรี	ปราจีนบุรี	16.17	7.27	7.27	7.26	7.25	7.24	ลดลง
				448.90	*	*	*	*	*	
Kgt.14	นาดี	ปราจีนบุรี	ปราจีนบุรี	7.06	0.90	0.89	0.92	0.85	0.87	เพิ่มขึ้น
				370.50	*	*	*	*	*	

หมายเหตุ\* ไม่ได้รับข้อมูล

## 4) สรุป

- สถานการณ์น้ำในลุ่มน้ำบางปะกง อยู่ในภาวะปกติ และระดับน้ำในลำน้ำส่วนใหญ่มีแนวโน้มลดลง
- สถานการณ์น้ำในลุ่มน้ำปราจีนบุรี อยู่ในภาวะปกติ และระดับน้ำในลำน้ำส่วนใหญ่มีแนวโน้มลดลง

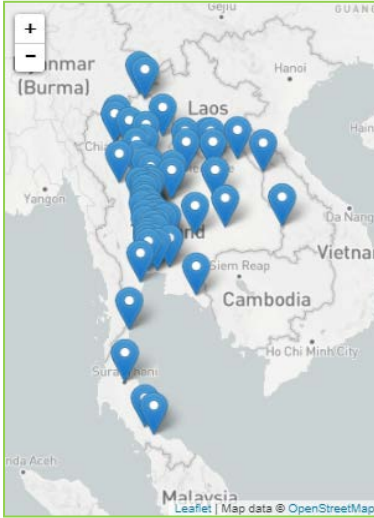
รายงานระดับน้ำจากกล้อง  
CCTV





รายงานระดับน้ำจากกล้อง CCTV

ณ. วันที่ 16 มีนาคม พ.ศ. 2565



สรุปสถานการณ์น้ำในลำน้ำสายหลัก

สะพานพระแม่ย่า - อ.เมือง จ.สุโขทัย (ลุ่มน้ำยม) สถานการณ์น้ำน้อย

สะพานท่าเสา - อ.เมือง จ.อุตรดิตถ์ (ลุ่มน้ำน่าน) สถานการณ์น้ำปกติ

แม่ น้ำเลย - อ.เมือง จ.เลย (ลุ่มน้ำโขง) สถานการณ์น้ำน้อย

วัดโคกจันทร์ - อ.สรรพยา จ.ชัยนาท (ลุ่มน้ำเจ้าพระยา) สถานการณ์น้ำน้อย

สะพานบุญรัตน์ประชาชนอุทัย - อ.สามพราน จ.นครปฐม (ลุ่มน้ำท่าจีน) สถานการณ์น้ำปกติ

สถานีอุตะเขตตอนล่าง - อ.หาดใหญ่ จ.สงขลา (ลุ่มน้ำทะเลสาบสงขลา) สถานการณ์น้ำปกติ

บ้านปากร่องห้วยจี่ - อ.บ้านตาก จ.ตาก (ลุ่มน้ำปิง) สถานการณ์น้ำปกติ

สะพานประวัติศาสตร์ - อ.ปาย จ.แม่ฮ่องสอน (ลุ่มน้ำสาละวิน) สถานการณ์น้ำน้อย

สะพานแควใหญ่ - อ.เมือง จ.กาญจนบุรี (ลุ่มน้ำแม่กลอง) สถานการณ์น้ำปกติ

สะพานมหาโพธิ์ - อ.เมือง จ.แพร่  
(ลุ่มน้ำยม)



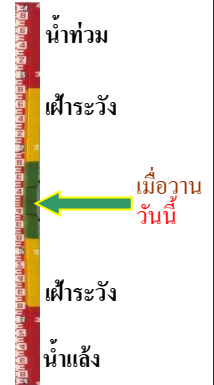
ระดับน้ำปัจจุบัน 144.00 ม.รทก.  
ระดับตลิ่งต่ำสุด 152.33 ม.รทก.  
ระดับท้องน้ำ 141.18 ม.รทก.



สะพานศรีสังขาลย์ - อ.ศรีสังขาลย์ จ.สุโขทัย  
(ลุ่มน้ำยม)



ระดับน้ำปัจจุบันต่ำกว่าสถาพ  
ระดับตลิ่งต่ำสุด 71.78 ม.รทก.  
ระดับท้องน้ำ 58.48 ม.รทก.



สะพานพระแม่ย่า - อ.เมือง จ.สุโขทัย  
(ลุ่มน้ำยม)



ระดับน้ำปัจจุบัน 44.40 ม.รทก.  
ระดับตลิ่งต่ำสุด 48.59 ม.รทก.  
ระดับท้องน้ำ - ม.รทก.



สะพานท่าเสา - อ.เมือง จ.อุตรดิตถ์  
(ลุ่มน้ำน่าน)



ระดับน้ำปัจจุบัน 54.10 ม.รทก.  
ระดับตลิ่งต่ำสุด 56.91 ม.รทก.  
ระดับท้องน้ำ 47.80 ม.รทก.



สะพานเฉลิมพระเกียรติ 48 พรรษา  
อ.เมือง จ.พิจิตร (ลุ่มน้ำน่าน)



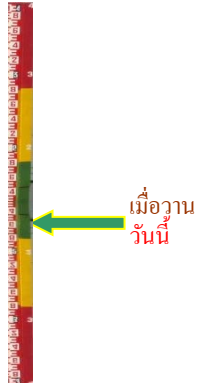
ระดับน้ำปัจจุบัน 28.25 ม.รทก.  
ระดับตลิ่งต่ำสุด - ม.รทก.  
ระดับท้องน้ำ - ม.รทก.

สะพานสุพรรณกัลยา - อ.เมือง จ.พิษณุโลก  
(ลุ่มน้ำน่าน)



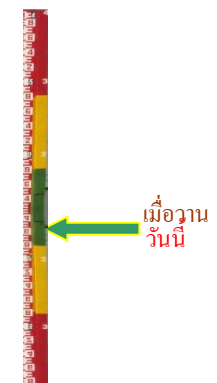
ระดับน้ำปัจจุบันต่ำกว่าสถาฟ  
ระดับตลิ่งต่ำสุด 44.52 ม.รทก.  
ระดับท้องน้ำ 32.51 ม.รทก.

สถานีแม่น้ำเลย - อ.เมือง จ.เลย  
(ลุ่มน้ำโขง)



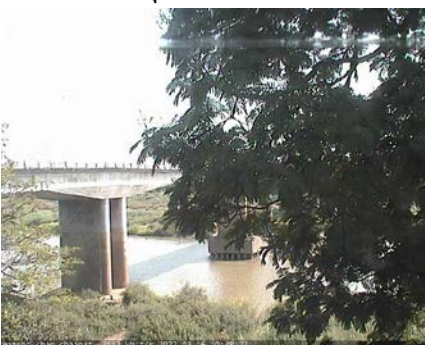
ระดับน้ำปัจจุบันต่ำกว่าสถาฟ  
ระดับตลิ่งต่ำสุด - ม.รทก.  
ระดับท้องน้ำ - ม.รทก.

วัดศรีชมพูนาคคีตื้อ - อ.ท่าบ่อ จ.หนองคาย  
(ห้วยโมง/โขงอีสาน)



ระดับน้ำปัจจุบันต่ำกว่าสถาฟ  
ระดับตลิ่งต่ำสุด 167.09 ม.รทก.  
ระดับท้องน้ำ 156.60 ม.รทก.

วัดโคกจันทร์ - อ.สรรพยา จ.ชัยนาท  
(ลุ่มน้ำเจ้าพระยา)



ระดับน้ำปัจจุบันต่ำกว่าสถาฟ  
ระดับตลิ่งต่ำสุด - ม.รทก.  
ระดับท้องน้ำ - ม.รทก.

อุทัยใหม่ - อ.เมือง จ.อุทัยธานี  
(ลุ่มน้ำสะแกกรัง)



ระดับน้ำปัจจุบันต่ำกว่าสถาฟ  
ระดับตลิ่งต่ำสุด - ม.รทก.  
ระดับท้องน้ำ - ม.รทก.

สะพานบุญรัตนประชาวัตน์ - อ.สามพราน  
จ.นครปฐม (ลุ่มน้ำท่าจีน)



ระดับน้ำปัจจุบัน 0.68 ม.รทก.  
ระดับตลิ่งต่ำสุด 1.46 ม.รทก.  
ระดับท้องน้ำ -7.22 ม.รทก.

สะพานสามง่าม-ท่าโบสถ์  
อ.หันคา จ.ชัยนาท (ลุ่มน้ำท่าจีน)



ระดับน้ำปัจจุบัน 11.77 ม.รทก.  
ระดับตลิ่งต่ำสุด 5.70 ม.รทก.  
ระดับท้องน้ำ 0.46 ม.รทก.

สถานีอุตตะกาดอนล่าง - อ.หาดใหญ่ จ.สงขลา  
(ลุ่มน้ำทะเลสาบสงขลา)



ระดับน้ำปัจจุบัน 0.80 ม.รทก.  
ระดับตลิ่งต่ำสุด 8.93 ม.รทก.  
ระดับท้องน้ำ -1.93 ม.รทก.

สถานีวัดแม่น้ำโขง (MRC) - อ.เชียงคาน จ.เลย  
(ลุ่มน้ำโขง)



ระดับน้ำปัจจุบัน 6.00 ม.รทก.  
ระดับตลิ่งต่ำสุด - ม.รทก.  
ระดับท้องน้ำ - ม.รทก.

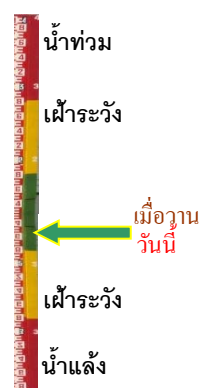
สถานีบ้านปากร้องห้วยจี่ - อ.บ้านตาก จ.ตาก  
(ลุ่มน้ำปิง-วัง-สะแกกรัง-ป่าสัก)



ระดับน้ำปัจจุบัน 118.12 ม.รทก.  
ระดับตลิ่งต่ำสุด 120.45 ม.รทก.  
ระดับท้องน้ำ 114.47 ม.รทก.

<http://mekhala.dwr.go.th>

สถานีบ้านจางวาง - อ.หล่มสัก จ.เพชรบูรณ์  
(ลุ่มน้ำปิง-วัง-สะแกกรัง-ป่าสัก)



ระดับน้ำปัจจุบันต่ำกว่าสภาพ  
ระดับตลิ่งต่ำสุด 135.46 ม.รทก.  
ระดับท้องน้ำ 127.24 ม.รทก.



สถานีแม่น้ำป่าสัก - อ.เมือง จ.เพชรบูรณ์  
(ลุ่มน้ำป่าสัก-วัง-สะแกกรัง-ป่าสัก)



ระดับน้ำปัจจุบัน	111.00	ม.รทก.
ระดับตลิ่งต่ำสุด	114.98	ม.รทก.
ระดับท่อน้ำ	104.53	ม.รทก.

สะพานประวัตศาสตร์ฯ - อ.ปาย จ.แม่ฮ่องสอน  
(ลุ่มน้ำสาละวิน)



ระดับน้ำปัจจุบันต่ำกว่าสถาพ		
ระดับตลิ่งต่ำสุด	483.06	ม.รทก.
ระดับท่อน้ำ	475.77	ม.รทก.

สะพานบ้านปางหมู - อ.เมือง จ.แม่ฮ่องสอน  
(ลุ่มน้ำสาละวิน)



ระดับน้ำปัจจุบัน	199.65	ม.รทก.
ระดับตลิ่งต่ำสุด	202.98	ม.รทก.
ระดับท่อน้ำ	196.45	ม.รทก.

สะพานบ้านหนองปรือ - อ.หนองปรือ จ.กาญจนบุรี  
(ลุ่มน้ำแม่กลอง)



ระดับน้ำปัจจุบันต่ำกว่าสถาพ		
ระดับตลิ่งต่ำสุด	147.06	ม.รทก.
ระดับท่อน้ำ	140.73	ม.รทก.

สะพานแควใหญ่ - อ.เมือง จ.กาญจนบุรี  
(ลุ่มน้ำแม่กลอง)



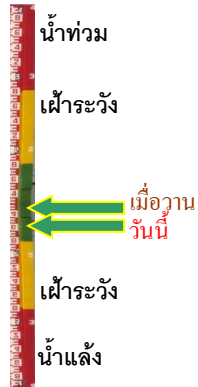
ระดับน้ำปัจจุบัน	24.72	ม.รทก.
ระดับตลิ่งต่ำสุด	28.28	ม.รทก.
ระดับท่อน้ำ	20.86	ม.รทก.

สะพานบ้านท่าเรือ - อ.ท่ามะกา จ.กาญจนบุรี  
(ลุ่มน้ำแม่กลอง)



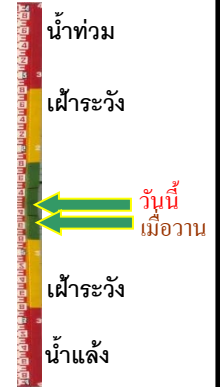
ระดับน้ำปัจจุบันต้นไม้บังสถาพ		
ระดับตลิ่งต่ำสุด	14.82	ม.รทก.
ระดับท่อน้ำ	2.90	ม.รทก.

สะพานเฉลิมพระเกียรติ 60 พรรษา  
อ.บ้านโป่ง จ.ราชบุรี (ลุ่มน้ำแม่กลอง)



ระดับน้ำปัจจุบัน	7.84	ม.รทก.
ระดับตลิ่งต่ำสุด	17.63	ม.รทก.
ระดับท้องน้ำ	5.68	ม.รทก.

สะพานธนรัชต์ - อ.เมือง จ.ราชบุรี  
(ลุ่มน้ำแม่กลอง)



ระดับน้ำปัจจุบัน	1.06	ม.รทก.
ระดับตลิ่งต่ำสุด	5.10	ม.รทก.
ระดับท้องน้ำ	-7.75	ม.รทก.

สะพานสมเด็จพระศรีสุริเยนทร์  
อ.อัมพวา จ.สมุทรสงคราม (ลุ่มน้ำแม่กลอง)



ระดับน้ำปัจจุบัน	1.02	ม.รทก.
ระดับตลิ่งต่ำสุด	2.52	ม.รทก.
ระดับท้องน้ำ	-14.58	ม.รทก.