

สรุปสถานการณ์น้ำของประเทศ วันที่ ๒๔ กุมภาพันธ์ ๒๕๖๐

๑. ฝน การคาดการณ์ปริมาณฝน (มิลลิเมตร) เดือน กุมภาพันธ์ มีนาคม และเมษายน ๒๕๖๐ เปรียบเทียบกับค่าปกติ [ค่าปกติ = ค่าเฉลี่ยฝนในคาบ ๓๐ ปี (๒๕๒๔ - ๒๕๕๓)] มีรายละเอียดตามตาราง/

ภาค/เดือน	กุมภาพันธ์ ๒๕๖๐		มีนาคม ๒๕๖๐		เมษายน ๒๕๖๐	
	ค่าประมาณ (มม.)	ความหมาย	ค่าประมาณ (มม.)	ความหมาย	ค่าประมาณ (มม.)	ความหมาย
เหนือ	๑๐ - ๒๐ มม.	สูงกว่าค่าปกติเล็กน้อย	๓๐ - ๕๐ มม.	สูงกว่าค่าปกติเล็กน้อย	๗๐ - ๑๐๐ มม.	สูงกว่าค่าปกติเล็กน้อย
ตะวันออกเฉียงเหนือ	๒๐ - ๔๐ มม.	สูงกว่าค่าปกติเล็กน้อย	๔๐ - ๖๐ มม.	สูงกว่าค่าปกติเล็กน้อย	๘๐ - ๑๑๐ มม.	สูงกว่าค่าปกติเล็กน้อย
กลาง	๑๕ - ๓๐ มม.	สูงกว่าค่าปกติ	๕๐ - ๘๐ มม.	สูงกว่าค่าปกติ	๘๐ - ๑๑๐ มม.	สูงกว่าค่าปกติ
ตะวันออกเฉียงเหนือ	๔๐ - ๖๐ มม.	สูงกว่าค่าปกติ	๗๐ - ๑๐๐ มม.	สูงกว่าค่าปกติ	๑๐๐ - ๑๔๐ มม.	สูงกว่าค่าปกติ
ภาคใต้ฝั่งตะวันออก	๔๐ - ๖๐ มม.	สูงกว่าค่าปกติ	๗๐ - ๑๐๐ มม.	สูงกว่าค่าปกติ	๘๐ - ๑๑๐ มม.	สูงกว่าค่าปกติ
ภาคใต้ฝั่งตะวันตก	๓๐ - ๕๐ มม.	สูงกว่าค่าปกติเล็กน้อย	๕๐ - ๑๒๐ มม.	สูงกว่าค่าปกติเล็กน้อย	๑๖๐ - ๒๐๐ มม.	สูงกว่าค่าปกติเล็กน้อย
กรุงเทพฯ และปริมณฑล	๒๐ - ๔๐ มม.	สูงกว่าค่าปกติ	๔๐ - ๖๐ มม.	สูงกว่าค่าปกติ	๕๐ - ๑๒๐ มม.	สูงกว่าค่าปกติ

ที่มาข้อมูล : กรมอุตุนิยมวิทยา พยากรณ์อากาศ ๓ เดือน (http://www.tmd.go.th/month_forecast.php)

ปริมาณฝน ณ วันที่ ๒๒ กุมภาพันธ์ ๒๕๖๐	หน่วย	เหนือ	กลาง	ต.เฉียงเหนือ	ตะวันออก	ตะวันตก	ใต้	ทั้งประเทศ
ฝนสูงสุด ๒๔ ชม.	มม.			๐.๓	๓.๐		๔.๘	๔.๘
สถานีอุตุนิยมวิทยา		ไม่มีฝน	ไม่มีฝน	สุรินทร์	จันทบุรี	ไม่มีฝน	พระแสง สอท. สุราษฎร์ธานี	พระแสง สอท. สุราษฎร์ธานี
ฝนสะสมปี ๕๙	มม.	๔๒.๖ } -๕.๐	๔๑.๗ } -๑๘.๕	๓๐.๑ } -๒๓.๖	๖๔.๘ } -๔.๗	๒๔.๖ } + ๘.๐	๑๒๕.๐ } + ๔๗๓.๒	๖๑๒ } + ๙๙.๕
ฝนสะสมปี ๖๐	มม.	๓๗.๖ } -๓๓%	๒๓.๒ } -๘๐%	๖.๖ } -๓๕๘.๕%	๖๐.๐ } -๘%	๓๒.๖ } + ๒๕%	๕๙๘.๒ } + ๗๙%	๑๖๐.๗ } + ๖๒%
ฝนสะสม ๓๐ ปี	มม.	๑๒.๕	๑๖.๐	๑๘.๘	๓๘.๔	๑๔.๐	๗๙.๑	๓๒.๕

ที่มาข้อมูล : กรมอุตุนิยมวิทยา สรุปลักษณะอากาศรายวัน (<http://www.tmd.go.th/climate/climate.php>)

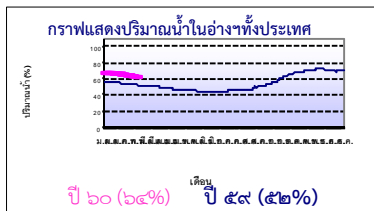
ปริมาณฝนสูงสุด ๒๔ ชม.เพิ่มเติม กรมอุตุนิยมวิทยาได้รายงานเพิ่มเติมโดยการบันทึกของเจ้าหน้าที่เป็นรายวัน ณ เวลา ๐๗.๐๐ น.ของวันนี้ ปริมาณฝนสูงสุดวันนี้เท่ากับ ๕๕.๐ มม. ที่ อ.ภูสิงห์ จ.ศรีสะเกษ

๒. น้ำในอ่างเก็บน้ำขนาดใหญ่



ปริมาณน้ำในอ่าง	หน่วย	เหนือ	กลาง	ต.เฉียงเหนือ	ตะวันออก	ตะวันตก	ใต้	ทั้งประเทศ
น้ำในอ่างปี ๕๙	ล้าน(ลบ.ม) %	๙,๕๐๑ ๓๘%	๕๑๔ ๓๘%	๓,๑๗๐ ๓๘%	๖๔๘ ๔๓%	๑๗,๑๘๖ ๖๕%	๕,๘๒๑ ๗๑%	๓๖,๙๒๒ ๕๒%
น้ำในอ่างปี ๖๐	ล้าน(ลบ.ม) %	๑๓,๗๑๔ } +๑๗%	๙๒๕ } +๓๐%	๔,๖๑๕ } +๑๗%	๘๔๓ } +๑๓%	๑๘,๔๙๖ } + ๕%	๖,๕๐๑ } + ๘%	๔๕,๑๙๘ } + ๒๒%
๒๓ ก.พ. ๖๐	%	๕๕%	๖๘%	๕๕%	๕๖%	๗๐%	๗๙%	๖๔%
น้ำในอ่างปี ๕๙	ล้าน(ลบ.ม) %	๑๖,๘๐๓ } -๑๖%	๙๑๒ } + ๑%	๔,๓๕๙ } -๒%	๖๔๑ } -๔%	๒๑,๕๙๓ } -๑๑%	๖,๙๒๒ } -๕%	๕๑,๒๓๑ } -๑๑%
๒๓ ก.พ. ๕๙	%	๗๑%	๖๗%	๕๗%	๖๐%	๘๑%	๘๔%	๗๕%

ที่มาข้อมูล : กรมชลประทาน ตารางสรุปข้อมูลอ่างขนาดใหญ่ทั่วประเทศ (http://water.rid.go.th/flood/flood/res_table.htm)



หมายเหตุ ๑. อ่างที่มีปริมาณน้ำต่ำกว่า ๕๐% ของความจุมี ๑๑ อ่าง คือ ๑.ลำตะคอง (๓๒%) ๒.น้ำพุง (๓๔%) ๓.คลองสิียด (๓๕%) ๔.แม่กว้ง (๓๖%) ๕.ลำแซะ (๔๐%) ๖.ลำปาว (๔๑%) ๗.น้ำจูน (๔๑%) ๘.ลำพระเพลิง (๔๓%) ๙.มูลบน (๔๖%) ๑๐.ภูมิล (๔๘%) และ ๑๑.ลำนางรอง (๕๙%)
 ๒. อ่างที่มีปริมาณน้ำเก็บกักตั้งแต่ ๘๐% ของความจุ มี ๓ อ่าง ได้แก่ ๑.รัชชประภา (๘๗%) ๒.ก้วคอบัว (๘๙%) และ ๓.กระเสียว (๙๘%)

๓. สรุปสถานการณ์น้ำในแม่น้ำและลุ่มน้ำสำคัญ

กรมชลประทาน : (<http://www.rid.go.th/๒๐๐๙/>)

- สรุปสถานการณ์น้ำท่าทั่วประเทศ (ศูนย์ประมวลวิเคราะห์สถานการณ์น้ำ: สรุปสถานการณ์น้ำประจำวัน) (๒๓ ก.พ.) : สถานีนน้ำท่าที่อยู่ในเกณฑ์น้ำน้อย ได้แก่ สถานี P.๑ จ.เชียงใหม่ สถานี P.๓A จ.กำแพงเพชร, สถานี P.๑๗ จ.นครสวรรค์, สถานี W.๔A จ.ตาก, สถานี Y.๑ C จ.แพร่, สถานี N.๑ จ.น่าน, สถานี Kgt.๑๐ จ.สระแก้ว, สถานี M.๙ จ.ศรีสะเกษ, สถานี M.๖A จ.บุรีรัมย์, สถานี M.๗ จ.อุบลราชธานี, สถานี Kgt.๓ จ.ปราจีนบุรี และสถานี X.๑๕๘ จ.ชุมพร สถานีนน้ำท่าที่อยู่ในเกณฑ์ปกติ ได้แก่ สถานี Y.๑๖ จ.พิษณุโลก, สถานี N.๕A จ.พิษณุโลก, สถานี N.๖๗ จ.นครสวรรค์, สถานี X.๓๗A จ.สุราษฎร์ธานี และสถานี X.๑๙๙A จ.นราธิวาส แนวโน้มระดับน้ำ แม่น้ำวัง แม่น้ำยม แม่น้ำน่าน แม่น้ำพระสัก แม่น้ำท่าเสา และแม่น้ำโก-ลก มีแนวโน้มระดับน้ำลดลง แม่น้ำปิง แม่น้ำมูล และแม่น้ำตาปี มีแนวโน้มระดับน้ำทรงตัว แม่น้ำบางปะกง มีแนวโน้มระดับน้ำเพิ่มขึ้น

กรมทรัพยากรน้ำ : (<http://www.dwr.go.th/home>)

สำนักวิจัย พัฒนา และอุทกวิทยา (<http://division.dwr.go.th/brd/h/>)

- ระบบปฏิบัติการเฝ้าระวัง และเตือนภัยล่วงหน้า น้ำหลาก - ดินถล่ม (Early Warning) ณ วันที่ ๒๓ ก.พ. ๖๐ : - ไม่มีการเตือนภัย -
 - สถานการณ์น้ำในแม่น้ำโขง (MRC: Mekong River Commission) ณ วันที่ ๒๒ ก.พ. ๖๐ ที่สถานีเชียงแสน เชียงคนหนองคาย นครพนม มุกดาหาร และโขงเจียม วัดระดับน้ำได้ ๒.๙๒, ๖.๓๒, ๒.๙๓, ๒.๑๒, ๒.๑๘ และ ๒.๓๗ เมตร ตามลำดับ เปรียบเทียบกับตลิ่ง มีค่าเท่ากับ -๙.๘๘, -๙.๖๘, -๙.๒๗, -๑๐.๓๘, -๙.๘๒ และ -๑๒.๑๓ เมตร ตามลำดับ แนวโน้มระดับน้ำท่า สถานีเชียงคน หนองคาย นครพนม มุกดาหาร และโขงเจียม มีแนวโน้มระดับน้ำเพิ่มขึ้น สถานีเชียงแสน มีแนวโน้มระดับน้ำลดลง

ศูนย์ป้องกันวิกฤติน้ำ (<http://mekhala.dwr.go.th/main/>) และ line: รายงานสถานการณ์น้ำ : ระบบติดตามและเฝ้าระวังสถานการณ์น้ำ ประกอบด้วย

- โครงการสำรวจติดตั้งระบบตรวจวัดสถานภาพน้ำทางไกลอัตโนมัติ (ในกลุ่มน้ำ) ได้แก่
 - สถานการณ์น้ำของสถานีโทรมาตรลุ่มน้ำเจ้าพระยา (ณ วันที่ ๒๓ ก.พ.๖๐) ลุ่มน้ำเจ้าพระยา ปัจจุบันสถานการณ์น้ำในลำน้ำโดยทั่วไปยังคงอยู่ในภาวะปกติ (ระดับน้ำต่ำกว่าระดับตลิ่งต่ำสุด) แต่มีบางพื้นที่มีระดับน้ำลดลงกว่าเมื่อวาน

- สถานการณ์น้ำของสถานีโทรมาตรลุ่มน้ำยม-น่าน (ณ วันที่ ๒๒ ก.พ.๖๐) ลุ่มน้ำยม-น่าน ปัจจุบันสถานการณ์น้ำในลำน้ำโดยทั่วไปยังคงอยู่ในภาวะปกติ (ระดับน้ำต่ำกว่าระดับตลิ่งต่ำสุด) ระดับน้ำในลำน้ำยมและลำน้ำน่านส่วนใหญ่มีแนวโน้มทรงตัว
- สถานการณ์น้ำของสถานีโทรมาตรลุ่มน้ำบางปะกง-ปราจีนบุรี (ณ วันที่ ๒๓ ก.พ.๖๐) ลุ่มน้ำบางปะกง ปัจจุบันสถานการณ์น้ำในลำน้ำโดยทั่วไปยังคงอยู่ในภาวะปกติ (ระดับน้ำต่ำกว่าระดับตลิ่งต่ำสุด) ระดับน้ำในลำน้ำส่วนใหญ่มีแนวโน้มลดลง
- สถานการณ์น้ำของสถานีโทรมาตรลุ่มน้ำโขง ชี มูล (ณ วันที่ ๒๓ ก.พ.๖๐) ลุ่มน้ำโขง ชี มูล ปัจจุบันสถานการณ์น้ำในลำน้ำโดยทั่วไปยังคงอยู่ในภาวะปกติ (ระดับน้ำต่ำกว่าระดับตลิ่งต่ำสุด) ระดับน้ำในลำน้ำส่วนใหญ่มีแนวโน้มเพิ่มขึ้น
- สถานการณ์น้ำของสถานีโทรมาตรลุ่มน้ำทะเลสาบสงขลา (ณ วันที่ ๒๓ ก.พ.๖๐) ลุ่มน้ำทะเลสาบสงขลา ปัจจุบันสถานการณ์น้ำในลำน้ำโดยทั่วไปยังคงอยู่ในภาวะปกติ (ระดับน้ำต่ำกว่าระดับตลิ่งต่ำสุด) ระดับน้ำในลำน้ำส่วนใหญ่มีแนวโน้มระดับน้ำในลำน้ำลดลง
- โครงการจัดตั้งศูนย์ปฏิบัติการและข้อมูลเพื่อการบริหารจัดการทรัพยากรน้ำ ได้แก่
- สถานการณ์น้ำจากการเชื่อมโยงสัญญาณภาพจากกล้อง CCTV ณ วันที่ ๒๓ ก.พ.๖๐ : สถานการณ์น้ำทั่วไปอยู่ในเกณฑ์ปกติ แต่มีสถานีที่อยู่ในเกณฑ์เฝ้าระวังน้ำแล้ง ได้แก่ สถานีสะพานพระเมรุมา อ.เมือง จ.สุโขทัย (ลุ่มน้ำยม)

๔. พายุหมุน (อุตุนิยมวิทยา) – ไม่มี -

๕. สถานการณ์น้ำ สถานการณ์วิกฤติน้ำ (ข่าว) จ.พิจิตร ผู้ว่าฯ ได้ร่วมกับส่วนราชการทุกภาคส่วนจัดกิจกรรมภายใต้โครงการบำบัดทุกข์ บำรุงสุข สร้างพิจิตรเมืองยิ้ม หรือโครงการจังหวัดเคลื่อนที่ ไปให้บริการประชาชน ที่วัดคลองทรายใต้ ต.หนองหญ้าไทร อ.สากเหล็ก ซึ่งเป็นพื้นที่ทางไกลความเจริญและกำลังประสบปัญหาภัยแล้งและขาดแคลนน้ำกินน้ำใช้ เนื่องจากพื้นที่ดังกล่าวเป็นที่ลาดเชิงเขาติดเขต.พิจนุโลกและจ.เพชรบูรณ์ อีกทั้งไม่มีแม่น้ำไหลผ่าน โดยมีการรับฟังปัญหาความทุกข์ร้อนของชาวบ้านที่ได้เสนอขอให้ขุดลอก ห้วย หนอง คลอง บึง ที่ขณะนี้ต้นเขิน ไม่สามารถกักเก็บน้ำได้ โดยผู้ว่าฯ ได้อนุมัติเงิน ๑ ล้านบาท ให้ทำการแก้ไขปัญหาร่องน้ำกินน้ำใช้เป็นโครงการเร่งด่วน ส่วนแผนการแก้ปัญหาระยะยาวจะได้ประสานงานกับอำเภอและท้องถิ่นให้ร่วมกันบูรณาการการทำงานต่อไป จ.พิจนุโลก สถานการณ์ภัยแล้งในพื้นที่ เริ่มส่งผลกระทบแล้วในบางพื้นที่ โดยเฉพาะ เกษตรกรผู้เลี้ยงกระบือ ในพื้นที่หมู่ ๑๒ บ้านหนองเขาควาย ต.บางระกำ อ.บางระกำ โดยสภาพอากาศเริ่มแห้งแล้งและร้อนอบอ้าวมากในตอนกลางวัน ทำให้หญ้าสดที่ขึ้นเองตามธรรมชาติเหลือน้อยลง และเริ่มขาดแคลนหญ้า ทำให้เกษตรกรต้องไปขอฟางข้าวจากชาวนาใกล้เคียงนำกลับมาให้กระบือกิน จ.สุราษฎร์ธานี ผู้ว่าฯ ประชุมร่วมกับส่วนราชการ องค์กรปกครองส่วนท้องถิ่น และผู้เกี่ยวข้อง เพื่อหารือแนวทางและกำหนดมาตรการในการแก้ไขปัญหาสิ่งกีดขวางทางน้ำ ซึ่งเป็นส่วนหนึ่งของสาเหตุการเกิดปัญหาอุทกภัยในห้วงเวลาที่ผ่านมา

๖.คาดการณ์สภาพอากาศ ๗ วัน (กรมอุตุนิยมวิทยา) ในช่วงวันที่ ๒๓-๒๖ ก.พ. ๖๐ บริเวณประเทศไทยตอนบนจะมีฝนฟ้าคะนองกับมีลมแรงเกิดขึ้นในระยะแรก หลังจากนั้นอุณหภูมิจะลดลง ๒-๔ องศาเซลเซียส ส่วนในช่วงวันที่ ๒๗-๒๘ ก.พ. ๖๐ บริเวณประเทศไทยตอนบนยังคงมีอากาศหนาวเย็นโดยทั่วไป สำหรับภาคใต้มีฝนเพิ่มขึ้นกับมีฝนตกหนักบางแห่ง ส่วนบริเวณอ่าวไทยตอนล่างจะมีคลื่นสูง ๒-๓ เมตร

๗.พื้นที่ที่ควรเฝ้าระวังเดือนกุมภาพันธ์ (น้ำท่วม ภัยแล้ง) กรมอุตุนิยมวิทยา ได้มีประกาศ “อากาศแปรปรวนบริเวณประเทศไทย” ฉบับที่ ๗ ลว. ๒๓ ก.พ.๖๐ เวลา ๑๑.๐๐ น. โดยสรุปว่า บริเวณความกดอากาศสูงกำลังปานกลางจากประเทศจีนได้แผ่ปกคลุมภาคตะวันออกเฉียงเหนือและทะเลจีนใต้ในคืนนี้ (๒๓ ก.พ.) ในขณะที่บริเวณประเทศไทยตอนบนมีอากาศร้อนลักษณะเช่นนี้ทำให้บริเวณดังกล่าวจะมีอากาศแปรปรวน โดยมีฝนฟ้าคะนองและลมกระโชกแรงเกิดขึ้นในระยะแรก หลังจากนั้นอุณหภูมิจะลดลง ๒-๔ องศาเซลเซียส ซึ่งจะมีผลกระทบตามภาคต่าง ๆ ได้แก่ ในช่วงวันที่ ๒๓-๒๕ ก.พ. ภาคตะวันออกเฉียงเหนือบริเวณจ.อุบลราชธานี ศรีสะเกษ สุรินทร์ บุรีรัมย์ และนครราชสีมา ส่วนภาคตะวันออกบริเวณจ.สระแก้ว ปราจีนบุรี ระยอง จันทบุรี และตราด และในช่วงวันที่ ๒๔-๒๖ ก.พ. บริเวณภาคเหนือตอนล่าง ภาคกลางบริเวณจ.ลพบุรี และสระบุรี ภาคตะวันออก กรุงเทพมหานคร และปริมณฑล สำหรับกรมอุตุนิยมวิทยาออกเสียงเหนือที่ปกคลุมอ่าวไทยและภาคใต้จะมีกำลังแรงขึ้น ทำให้ภาคใต้มีฝนเพิ่มขึ้นและมีฝนตกหนักบางพื้นที่

รายงานสรุปสภาพน้ำในอ่างเก็บน้ำขนาดใหญ่และขนาดกลาง

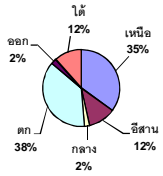
รายงานสถานการณ์ ณ วันที่ 23 กุมภาพันธ์ 2560

ปริมาณน้ำในอ่างที่ใช้การได้ในสัปดาห์นี้ + มากกว่า / - น้อยกว่า สัปดาห์ก่อน **688.16** ล้าน ลบ.ม.

สถานการณ์ปริมาณน้ำในอ่างเก็บน้ำที่ใช้ในทุกกิจกรรมของประเทศ มากกว่าปริมาณน้ำไหลเข้าอ่าง เนื่องด้วยกับสัปดาห์ที่ผ่านมา ครัวเรือนอย่างระมัดระวัง

% ปริมาณน้ำรวมแต่ละภาคปัจจุบัน

ปริมาณน้ำรวมทั้งหมด
70,921 ล้าน ลบ.ม. (100%)



เปรียบเทียบปริมาณน้ำรวมประเทศปัจจุบัน
กับปี 60 และ ปี 59

วันที่ 23 กุมภาพันธ์ 2560 เท่ากับ

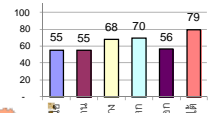
45,198 ล้าน ลบ.ม. หรือ เท่ากับ

64%

วันที่ 23 กุมภาพันธ์ 2559 เท่ากับ

36,922 ล้าน ลบ.ม. หรือ เท่ากับ

52%



สรุปสถานการณ์ปริมาณน้ำในอ่างน้ำ
คงที่ 3 อ่าง
ลดลง 34 อ่าง
เพิ่มขึ้น 1 อ่าง

ภาค	สถานการณ์ปริมาณน้ำในอ่าง				ปริมาณน้ำเปลี่ยนแปลง (ล้าน ม.³)	สถานะ
	ลดลง (แห่ง)	คงที่ (แห่ง)	เพิ่มขึ้น (แห่ง)	รวม (แห่ง)		
ภาคเหนือ	7	-	-	7	-268.00	ปริมาณน้ำในอ่างเก็บน้ำลดลง
ภาคตะวันออกเฉียงเหนือ	9	3	-	12	-142.00	ปริมาณน้ำในอ่างเก็บน้ำลดลง
ภาคกลาง	3	-	-	3	-62.00	ปริมาณน้ำในอ่างเก็บน้ำลดลง
ภาคตะวันตก	2	-	-	2	-117.00	ปริมาณน้ำในอ่างเก็บน้ำลดลง
ภาคตะวันออก	10	-	-	10	-61.16	ปริมาณน้ำในอ่างเก็บน้ำลดลง
ภาคใต้	3	-	1	4	-38.00	ปริมาณน้ำในอ่างเก็บน้ำลดลง
รวมทั้งประเทศ	34	3	1	38	-688.16	ปริมาณน้ำในอ่างเก็บน้ำลดลง

ภาค	อ่างเก็บน้ำ	ความจุที่ใช้งาน (ล้าน ม.³)	ปริมาณน้ำที่ใช้งานได้ (ล้าน ม.³)	ปริมาณน้ำรวมวันที่ 23 กุมภาพันธ์ 2559 (ล้าน ม.³)	%	ปัจจุบัน วันที่ 23 กุมภาพันธ์ 2560				สัปดาห์ก่อน วันที่ 17 กุมภาพันธ์ 2560				ปริมาณน้ำ + เพิ่มขึ้น - ลดลง (ล้าน ม.³)	สถานการณ์ในอ่าง	
						ปริมาณรวม (ล้าน ม.³)	%	ปริมาณน้ำใช้การได้จริง (ล้าน ม.³)	%	ปริมาณรวม (ล้าน ม.³)	%	ปริมาณน้ำใช้การได้จริง (ล้าน ม.³)	%			
ภาคเหนือ (7)																
ภูมิพล (2)	ตาก	13,462	3,800	9,662	4,649	35%	6,491	48%	2,691	20%	6,560	49%	2,760	21%	-69.00	ลดลง
สิริกิติ์ (2)	อุดรดิตถ์	9,510	2,850	6,660	4,370	46%	6,138	65%	3,288	35%	6,297	66%	3,447	36%	-159.00	ลดลง
แม่กวด	เชียงใหม่	265	12	253	58	22%	163	62%	151	57%	166	63%	154	58%	-3.00	ลดลง
แม่กวด	เชียงใหม่	263	14	249	30	11%	94	36%	80	30%	97	37%	83	32%	-3.00	ลดลง
กิ่วลม	ลำปาง	106	3	103	29	27%	82	77%	79	75%	85	80%	82	77%	-3.00	ลดลง
กิ่วตอง	ลำปาง	170	6	164	24	14%	151	89%	145	85%	154	91%	148	87%	-3.00	ลดลง
แควน้อย	พิษณุโลก	939	43	896	341	36%	595	63%	552	59%	623	66%	580	62%	-28.00	ลดลง
รวมภาคเหนือ	34.85%	24,715	6,728	17,987	9,501	38%	13,714	55%	6,986	28%	13,982	57%	7,254	29%	-268.00	ลดลง
ภาคตะวันออกเฉียงเหนือ (12)																
ห้วยหลวง	อุดรธานี	136	7	129	26	19%	78	57%	71	52%	80	59%	73	54%	-2.00	ลดลง
น้ำอูน	สกลนคร	520	45	475	169	33%	215	41%	170	33%	217	42%	172	33%	-2.00	ลดลง
น้ำพอง (2)	สกลนคร	165	8	157	64	39%	56	34%	48	29%	56	34%	48	29%	-	คงที่
จุฬารัตน์ (2)	ชัยภูมิ	164	37	127	62	38%	116	71%	79	48%	123	75%	86	52%	-7.00	ลดลง
อุบลรัตน์ (2)	ขอนแก่น	2,431	581	1,850	655	27%	1,583	65%	1,002	41%	1,647	68%	1,066	44%	-64.00	ลดลง
ลำปาว	กาฬสินธุ์	1,980	100	1,880	647	33%	808	41%	708	36%	844	43%	744	38%	-36.00	ลดลง
ลำโดม	นครราชสีมา	314	22	292	107	34%	99	32%	77	25%	102	32%	80	25%	-3.00	ลดลง
ลำพระเพลิง	นครราชสีมา	155	1	154	71	46%	67	43%	66	43%	67	43%	66	43%	-	คงที่
มูลบน	นครราชสีมา	141	7	134	43	30%	65	46%	58	41%	66	47%	59	42%	-1.00	ลดลง
ลำน้ำพระยา	นครราชสีมา	275	7	268	84	31%	111	40%	104	38%	115	42%	108	39%	-4.00	ลดลง
ลำน้ำระยอง	บุรีรัมย์	121	3	118	63	52%	59	49%	56	46%	59	49%	56	46%	-	คงที่
สิรินธร (2)	อุบลราชธานี	1,966	831	1,135	1,179	60%	1,358	69%	527	27%	1,381	70%	550	28%	-23.00	ลดลง
รวมภาคตะวันออกเฉียงเหนือ	11.80%	8,369	1,649	6,720	3,170	38%	4,615	55%	2,966	35%	4,758	57%	3,108	37%	-142.00	ลดลง
ภาคกลาง (3)																
ปาล์มชลสิทธิ์	ลพบุรี	960	3	957	404	42%	588	61%	585	61%	628	65%	625	65%	-40.00	ลดลง
ห้วยเสลา	อุทัยธานี	160	17	143	47	29%	103	64%	86	54%	117	73%	100	63%	-14.00	ลดลง
กระเสียว	สุพรรณบุรี	240	40	200	63	26%	234	98%	194	81%	242	101%	202	84%	-8.00	ลดลง
รวมภาคกลาง	1.92%	1,360	60	1,300	514	38%	925	68%	865	64%	987	73%	927	68%	-62.00	ลดลง
ภาคตะวันตก (2)																
ศรีนครินทร์ (2)	กาญจนบุรี	17,745	10,265	7,480	12,505	70%	13,321	75%	3,056	17%	13,373	75%	3,108	18%	-52.00	ลดลง
วชิราลงกรณ (2)	กาญจนบุรี	8,860	3,012	5,848	4,681	53%	5,175	58%	2,163	24%	5,240	59%	2,228	25%	-65.00	ลดลง
รวมภาคตะวันตก	37.51%	26,605	13,277	13,328	17,186	65%	18,496	70%	5,219	20%	18,613	70%	5,336	20%	-117.00	ลดลง
ภาคตะวันออก (6+4)																
ขุนด่าน	นครนายก	224	5.00	219	115	51%	133	59%	128	57%	140	63%	135	60%	-7.00	ลดลง
คลองสิริกิติ์	ฉะเชิงเทรา	420	30.00	390	136	32%	148	35%	118	28%	155	37%	125	30%	-7.00	ลดลง
บางพระ (3)	ชลบุรี	117	12.00	105	37	32%	81	69%	69	59%	83	71%	71	61%	-2.00	ลดลง
หนองปลาไหล (3)	ระยอง	164	13.75	150	149	91%	103	63%	89	55%	104	64%	90	55%	-1.00	ลดลง
ประแสร์ (3)	ระยอง	295	20.00	275	211	72%	156	53%	136	46%	161	55%	141	48%	-5.00	ลดลง
บางพระ (3)	ระยอง	17	0.72	16	10	61%	8	50%	8	46%	9	52%	7.92	48%	-0.27	ลดลง
หนองค้อ (3)	ระยอง	21	1.00	20	6	28%	12	56%	11	51%	12	57%	11.25	53%	-0.27	ลดลง
คลองกาย (3)	ระยอง	79	3.00	76	39	49%	60	76%	57	72%	92	116%	89.22	112%	-32.20	ลดลง
คลองใหญ่ (3)	ระยอง	45	3.00	42	26	58%	24	53%	21	47%	25	54%	21.63	48%	-0.42	ลดลง
นขบดินทรจินดา	ปราจีนบุรี	295	19.00	276	-	0%	222	75%	203	69%	228	77%	209.00	71%	-6.00	ลดลง
รวมภาคตะวันออก	2.37%	1,678	107	1,570	730	44%	948	56%	840	50%	1,009	60%	901	54%	-61.16	ลดลง
ภาคใต้ (4)																
แก่งกระจาน	เพชรบุรี	710	65	645	283	40%	352	50%	287	40%	357	50%	292	41%	-5.00	ลดลง
ปราณบุรี	ประจวบคีรีขันธ์	391	18	373	96	25%	197	50%	179	46%	198	51%	180	46%	-1.00	ลดลง
รัชชประภา (2)	สุราษฎร์ธานี	5,639	1,352	4,287	4,438	79%	4,930	87%	3,578	63%	4,972	88%	3,620	64%	-42.00	ลดลง
บางกลาง (2)	ยะลา	1,454	276	1,178	1,004	69%	1,022	70%	746	51%	1,012	70%	736	51%	10.00	เพิ่มขึ้น
รวมภาคใต้	11.55%	8,194	1,711	6,483	5,821	71%	6,501	79%	4,790	58%	6,539	80%	4,828	59%	-38.00	ลดลง
รวมทั้งประเทศ	100%(38)	70,921	23,532	47,388	36,922	52%	45,198	64%	21,666	31%	45,887	65%	22,354	32%	-688.16	ลดลง

ที่มาข้อมูล : ตารางสรุปสภาพน้ำในอ่างเก็บน้ำขนาดใหญ่ทั่วประเทศ และตารางสรุปสภาพน้ำในอ่างเก็บน้ำภาคตะวันออก กรมชลประทาน

หมายเหตุ :

- 1) อ่างเก็บน้ำขนาดใหญ่ หมายถึง อ่างเก็บน้ำที่มีความจุตั้งแต่ 100 ล้าน ลบ.ม. ขึ้นไป
- 2) เป็นอ่างเก็บน้ำอยู่ในความรับผิดชอบของการไฟฟ้าฝ่ายผลิตแห่งประเทศไทย(10) นอกนั้นอยู่ในความรับผิดชอบของกรมชลประทาน (28)
- 3) เป็นอ่างเก็บน้ำขนาดกลางที่มีความสำคัญต่อการอุตสาหกรรมและการประปาฯ ของลุ่มน้ำชายฝั่งทะเลตะวันออก
- 4) ที่มา : กรมชลประทาน และการไฟฟ้าฝ่ายผลิตแห่งประเทศไทย
- 5) จังหวัดที่มีอ่างเก็บน้ำขนาดใหญ่มีจำนวน 26 จังหวัด ไม่มี 50 จังหวัด

รท. นายถียง ระดมเก็บกักของอ่าง



ศูนย์เขื่อนลพบุรี



ศูนย์ป้องกันวิกฤติน้ำ กรมทรัพยากรน้ำ

ลำดับของเขื่อนตามความจุ

- 1.ศรีนครินทร์ 2.ภูมิพล 3.สิริกิติ์ 4.วชิราลงกรณ 5.รัชชประภา
- 6.อุบลรัตน์ 7.สิรินธร 8.บางกลาง 9.ลำปาว 10.ป่าสัก

ลำดับของเขื่อนตามปริมาณน้ำใช้การได้

- 1.ภูมิพล 2.ศรีนครินทร์ 3.สิริกิติ์ 4.วชิราลงกรณ 5.รัชชประภา
- 6.ลำปาว 7.อุบลรัตน์ 8.บางกลาง 9.สิรินธร 10.ป่าสัก