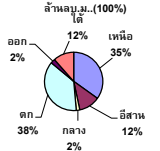


รายงานสรุปสภาพน้ำในอ่างเก็บน้ำขนาดใหญ่และขนาดกลาง

รายงานสถานการณ์ ณ วันที่ 21 มีนาคม 2565

ปริมาณน้ำรวมทั่วประเทศ 70,921 ล้าน ลบ.ม. (100%)



เปรียบเทียบปริมาณน้ำรวมทั้งหมดของปีงบประมาณ 2564 และปี 63

วันที่ 21 มีนาคม 2565 เก็บเก็บ

45,709 ล้าน ลบ.ม. หรือ เท่ากับ

64%

วันที่ 21 มีนาคม 2564 เก็บเก็บ

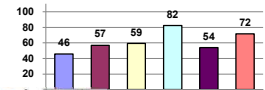
37,028 ล้าน ลบ.ม. หรือ เท่ากับ

52%

ปริมาณน้ำในอ่างที่ใช้การได้ในสัปดาห์นี้ +มากกว่า /-น้อยกว่า สัปดาห์ก่อน 646.70 ล้าน ลบ.ม.

สถานการณ์ปริมาณน้ำในอ่างเก็บน้ำที่ใช้ในทุกกิจกรรมทั่วประเทศ ข้อควรพิจารณา ปริมาณน้ำที่ไหลเข้าอ่าง เนื่องจากระดับน้ำที่ต่ำกว่า สถานการณ์อุทกภัยระหว่างเก็บเก็บ

% ปริมาณน้ำรวมแต่ละภาคปัจจุบัน



ภาค	สถานการณ์ปริมาณน้ำในอ่าง				ปริมาณน้ำเปลี่ยนแปลง (ล้าน ม.³)	สถานะ
	ลดลง (แห่ง)	คงที่ (แห่ง)	เพิ่มขึ้น (แห่ง)	รวม (แห่ง)		
ภาคเหนือ	7	-	-	7	-124.00	ปริมาณน้ำในอ่างเก็บน้ำลดลง
ภาคตะวันออกเฉียงเหนือ	11	-	1	12	-136.00	ปริมาณน้ำในอ่างเก็บน้ำลดลง
ภาคกลาง	2	1	-	3	-30.00	ปริมาณน้ำในอ่างเก็บน้ำลดลง
ภาคตะวันตก	2	-	-	2	-235.00	ปริมาณน้ำในอ่างเก็บน้ำลดลง
ภาคตะวันออก	8	-	2	10	-28.70	ปริมาณน้ำในอ่างเก็บน้ำลดลง
ภาคใต้	4	-	-	4	-93.00	ปริมาณน้ำในอ่างเก็บน้ำลดลง
<b>รวมทั้งประเทศ</b>	<b>34</b>	<b>1</b>	<b>3</b>	<b>38</b>	<b>-646.70</b>	<b>ปริมาณน้ำในอ่างเก็บน้ำลดลง</b>



สรุปสถานการณ์ปริมาณน้ำในอ่าง		
คงที่	1	อ่าง
ลดลง	34	อ่าง
เพิ่มขึ้น	3	อ่าง

ภาค	อ่างเก็บน้ำ	ความสูงที่รับน้ำ (ล้าน ม.³)	ปริมาณน้ำที่ใช้งานได้ (ล้าน ม.³)	ใช้การได้จริง (ล้าน ม.³)	ปริมาณน้ำรวม วันที่ 21 มีนาคม 2564 (ล้าน ม.³)	%	ปัจจุบัน วันที่ 21 มีนาคม 2565				สัปดาห์ก่อน วันที่ 15 มีนาคม 2565				ปริมาณน้ำเปลี่ยนแปลง (ล้าน ม.³)	สถานการณ์ในอ่าง	
							ปริมาณน้ำรวม		ปริมาณน้ำที่ใช้การได้จริง		ปริมาณน้ำรวม		ปริมาณน้ำที่ใช้การได้จริง				
							ปริมาณน้ำรวม (ล้าน ม.³)	%	ปริมาณน้ำ (ล้าน ม.³)	%	ปริมาณน้ำรวม (ล้าน ม.³)	%	ปริมาณน้ำ (ล้าน ม.³)	%			
<b>ภาคเหนือ (7)</b>																	
1	ภูมิพล (2)	ดาก	13,462	2,800	9,662	4,832	36%	6,431	48%	2,631	27%	6,508	48%	2,708	28%	-77.00	ลดลง
2	สิริกิติ์ (2)	อุดรธานี	9,510	3,850	6,660	4,211	44%	3,956	42%	1,106	17%	4,009	42%	1,159	17%	-53.00	ลดลง
3	แม่จัน	เชียงใหม่	265	12	253	109	41%	100	38%	88	35%	102	38%	90	36%	-2.00	ลดลง
4	แม่กวง	เชียงใหม่	263	14	249	64	24%	83	32%	69	28%	87	33%	73	29%	-4.00	ลดลง
5	กสิกรรม	ลำปาง	106	3	103	56	53%	71	67%	68	66%	73	69%	70	68%	-2.00	ลดลง
6	กสิกรรม	ลำปาง	170	6	164	61	36%	108	64%	102	62%	109	64%	103	63%	-1.00	ลดลง
7	แควน้อย	พิษณุโลก	939	43	896	329	35%	573	61%	530	59%	596	63%	553	62%	-23.00	ลดลง
	แม่มอก		110	16	94	39	35%	55	50%	39	41%	58	53%	42	45%	-3.00	ลดลง
	<b>รวมภาคเหนือ</b>		<b>24,825</b>	<b>6,744</b>	<b>18,081</b>	<b>9,701</b>	<b>39%</b>	<b>11,376</b>	<b>46%</b>	<b>4,632</b>	<b>26%</b>	<b>11,541</b>	<b>46%</b>	<b>4,756</b>	<b>26%</b>	<b>-124.00</b>	<b>ลดลง</b>
<b>ภาคตะวันออกเฉียงเหนือ (12)</b>																	
8	วิทยชลวง	อุดรธานี	136	7	129	43	32%	53	39%	46	36%	54	40%	47	36%	-1.00	ลดลง
9	น้ำจูน	สกลนคร	520	45	475	192	37%	231	44%	186	39%	234	45%	189	40%	-3.00	ลดลง
10	น้ำพอง (2)	สกลนคร	165	8	157	77	47%	81	49%	73	46%	84	51%	76	48%	-3.00	ลดลง
11	จุฬารัตน์ (2)	ชัยภูมิ	164	37	127	81	49%	116	71%	79	62%	115	70%	78	61%	1.00	เพิ่มขึ้น
12	อุบลรัตน์ (2)	ขอนแก่น	2,431	581	1,850	1,077	44%	1,325	55%	744	40%	1,371	56%	790	43%	-46.00	ลดลง
13	ลำปาว	กาฬสินธุ์	1,980	100	1,880	595	30%	840	42%	740	39%	874	44%	774	41%	-34.00	ลดลง
14	ลำตะคอง	นครราชสีมา	314	22	292	275	88%	238	76%	216	74%	248	79%	226	77%	-10.00	ลดลง
15	ลำพระเพลิง	นครราชสีมา	155	1	154	114	74%	130	84%	129	84%	131	85%	130	84%	-1.00	ลดลง
16	มูลชน	นครราชสีมา	141	7	134	116	82%	110	78%	103	77%	112	79%	105	78%	-2.00	ลดลง
17	ลำแพระ	นครราชสีมา	275	7	268	180	65%	206	75%	199	74%	212	77%	205	76%	-6.00	ลดลง
18	ลำน้ำจืด	บุรีรัมย์	121	3	118	87	72%	104	86%	101	86%	105	87%	102	86%	-1.00	ลดลง
19	สิรินธร (2)	อุบลราชธานี	1,966	831	1,135	1,321	67%	1,337	68%	506	45%	1,367	70%	536	47%	-30.00	ลดลง
	<b>รวมภาคตอน</b>		<b>8,369</b>	<b>1,649</b>	<b>6,720</b>	<b>4,159</b>	<b>50%</b>	<b>4,771</b>	<b>57%</b>	<b>3,122</b>	<b>46%</b>	<b>4,907</b>	<b>59%</b>	<b>3,258</b>	<b>48%</b>	<b>-136.00</b>	<b>ลดลง</b>
<b>ภาคกลาง (3)</b>																	
20	ป่าสักชลสิทธิ์	ลพบุรี	960	3	957	286	30%	512	53%	509	53%	530	55%	527	55%	-18.00	ลดลง
21	ห้วยเสลา	อุทัยธานี	160	17	143	55	34%	77	48%	60	42%	77	48%	60	42%	-	คงที่
22	กระเสียว	สุพรรณบุรี	299	99	200	152	51%	251	84%	152	76%	263	88%	164	82%	-12.00	ลดลง
	<b>รวมภาคกลาง</b>		<b>1,419</b>	<b>119</b>	<b>1,300</b>	<b>493</b>	<b>35%</b>	<b>840</b>	<b>59%</b>	<b>721</b>	<b>51%</b>	<b>870</b>	<b>61%</b>	<b>751</b>	<b>58%</b>	<b>-30.00</b>	<b>ลดลง</b>
<b>ภาคตะวันออก (2)</b>																	
23	ศรีนครินทร์ (2)	กาญจนบุรี	17,745	10,265	7,480	12,160	69%	15,581	88%	5,316	71%	15,674	88%	5,409	72%	-93.00	ลดลง
24	วังอีเหลา	กาญจนบุรี	8,860	3,012	5,848	3,977	45%	6,356	72%	3,344	57%	6,498	73%	3,486	60%	-142.00	ลดลง
	<b>รวมภาคตะวันออก</b>		<b>26,605</b>	<b>13,277</b>	<b>13,328</b>	<b>16,137</b>	<b>61%</b>	<b>21,937</b>	<b>82%</b>	<b>8,660</b>	<b>65%</b>	<b>22,172</b>	<b>83%</b>	<b>8,895</b>	<b>67%</b>	<b>-235.00</b>	<b>ลดลง</b>
<b>ภาคใต้ (6+4)</b>																	
25	ขุนด่านฯ	นครนายก	224	5.00	219	75	33%	106	47%	101	46%	113	50%	108	49%	-7.00	ลดลง
26	คลองสีบัว	ฉะเชิงเทรา	420	30.00	390	70	17%	95	23%	65	17%	103	25%	73	19%	-8.00	ลดลง
27	บางพระ (3)	ชลบุรี	117	12.00	105	56	48%	94	80%	82	78%	95	81%	83	79%	-1.00	ลดลง
28	หนองปลาไหล (3)	ระยอง	164	13.75	150	124	76%	131	80%	117	78%	134	82%	120	80%	-3.00	ลดลง
29	ประแสร์ (3)	ระยอง	295	20.00	275	185	63%	226	77%	206	75%	229	78%	209	76%	-3.00	ลดลง
30	บางปะชัน (3)	ระยอง	17	0.72	16	6	35%	16	95%	15	94%	16	95%	15.05	95%	-0.07	ลดลง
31	หนองฉาง (3)	ระยอง	21	1.00	20	12	57%	19	87%	18	87%	19	88%	17.76	87%	-0.04	ลดลง
32	คลองกรับ (3)	ระยอง	79	3.00	76	50	63%	70	88%	67	88%	70	88%	66.87	88%	0.22	เพิ่มขึ้น
33	คลองใหญ่ (3)	ระยอง	45	3.00	42	12	27%	32	70%	29	68%	32	70%	28.85	68%	0.19	เพิ่มขึ้น
34	อุดมสินหรือจินดา	ปราจีนบุรี	295	19.00	276	64	217%	120	41%	101	37%	127	43%	108.00	39%	-7.00	ลดลง
	<b>รวมภาคใต้</b>		<b>1,678</b>	<b>107</b>	<b>1,570</b>	<b>1,232</b>	<b>73%</b>	<b>909</b>	<b>54%</b>	<b>801</b>	<b>51%</b>	<b>937</b>	<b>56%</b>	<b>830</b>	<b>53%</b>	<b>-28.70</b>	<b>ลดลง</b>
<b>ภาคใต้ (4)</b>																	
35	แก่งกระจาน	เพชรบุรี	710	65	645	373	53%	500	70%	435	67%	513	72%	448	69%	-13.00	ลดลง
36	ปราณบุรี	ประจวบคีรีขันธ์	391	18	373	279	71%	278	71%	260	70%	284	73%	266	71%	-6.00	ลดลง
37	รัชชประภา (2)	สุราษฎร์ธานี	5,639	1,352	4,287	3,488	62%	3,805	67%	2,453	57%	3,866	69%	2,514	59%	-61.00	ลดลง
38	บางยาง (2)	ยะลา	1,454	276	1,178	1,167	80%	1,293	89%	1,017	86%	1,306	90%	1,030	87%	-13.00	ลดลง
	<b>รวมภาคใต้</b>		<b>8,194</b>	<b>1,711</b>	<b>6,483</b>	<b>5,306</b>	<b>65%</b>	<b>5,875</b>	<b>72%</b>	<b>4,165</b>	<b>64%</b>	<b>5,969</b>	<b>73%</b>	<b>4,258</b>	<b>66%</b>	<b>-93.00</b>	<b>ลดลง</b>
	<b>รวมทั้งประเทศ</b>		<b>71,090</b>	<b>23,607</b>	<b>47,482</b>	<b>37,028</b>	<b>52%</b>	<b>45,709</b>	<b>64%</b>	<b>22,101</b>	<b>47%</b>	<b>30,132</b>	<b>42%</b>	<b>22,748</b>	<b>48%</b>	<b>-646.70</b>	<b>ลดลง</b>

ที่มาข้อมูล : ตารางสรุปสภาพน้ำในอ่างเก็บน้ำขนาดใหญ่ทั่วประเทศ และตารางสรุปสภาพน้ำในอ่างเก็บน้ำขนาดรองลงมา กรมชลประทาน

หมายเหตุ :

- อ่างเก็บน้ำขนาดใหญ่ หมายถึง อ่างเก็บน้ำที่มีความจุตั้งแต่ 100 ล้าน ลบ.ม. ขึ้นไป
- เป็นอ่างเก็บน้ำอยู่ในความรับผิดชอบของการไฟฟ้าฝ่ายผลิตแห่งประเทศไทย(10) นอกเหนืออยู่ในความรับผิดชอบของกรมชลประทาน(28)
- เป็นอ่างเก็บน้ำขนาดกลางที่มีความสำคัญต่อการผลิตน้ำประปา และการประปาฯ ของกลุ่มน้ำชายฝั่งทะเลตะวันออก
- ที่มา : กรมชลประทาน และการไฟฟ้าฝ่ายผลิตแห่งประเทศไทย
- จังหวัดที่มีอ่างเก็บน้ำขนาดใหญ่มีจำนวน 26 จังหวัด โดยมี 50 จังหวัด

รบก. หมายถึง ระดับเก็บเก็บของอ่าง



ศูนย์ข้อมูลน้ำภาคเหนือ ศูนย์ข้อมูลน้ำภาคตะวันออกเฉียงเหนือ ศูนย์ข้อมูลน้ำภาคกลาง ศูนย์ข้อมูลน้ำภาคตะวันออก ศูนย์ข้อมูลน้ำภาคใต้

ลำดับของเขื่อนตามความยาว

1.ศรีนครินทร์ 2.ภูมิพล 3.สิริกิติ์ 4.วชิราลงกรณ 5.รัชชประภา

6.อุบลรัตน์ 7.สิรินธร 8.บางยาง 9.ลำปาว 10.ป่าสัก

ลำดับของเขื่อนตามปริมาณน้ำใช้การได้

1.ภูมิพล 2.ศรีนครินทร์ 3.สิริกิติ์ 4.วชิราลงกรณ 5.รัชชประภา

6.ลำปาว 7.อุบลรัตน์ 8.บางยาง 9.สิรินธร 10.ป่าสัก