



รายงานสถานการณ์น้ำรายวัน

เสนอโดย

ศูนย์เมขลา

ศูนย์ป้องกันวิกฤติน้ำ

กรมทรัพยากรน้ำ

ประจำวันที่ ๒๒ มีนาคม ๒๕๖๕

สารบัญ

- ๑) สรุปสถานการณ์น้ำ
- ๒) รายงานสถานการณ์พื้นที่เสี่ยงอุทกภัยน้ำหลากในเขตพื้นที่ลาด
เชิงเขา
- ๓) ปริมาณฝนสะสมปี พ.ศ. ๒๕๖๔ และ ๒๕๖๕ เทียบค่าเฉลี่ย ๓๐ ปี
- ๔) สถานการณ์น้ำในอ่างเก็บน้ำขนาดใหญ่ และขนาดกลาง
- ๕) รายงานสถานการณ์น้ำรายลุ่มน้ำ
- ๖) รายงานระดับน้ำจากกล้อง CCTV

สรุปสถานการณ์น้ำ





รายงานการเฝ้าระวังติดตามสถานการณ์น้ำ ๒๔ ชั่วโมง

ศูนย์ปฏิบัติการ กระทรวงทรัพยากรธรรมชาติและสิ่งแวดล้อม

โทรศัพท์ ๐ ๒๒๗๑ ๖๐๐๐ ต่อ ๖๔๔๕ โทรสาร ๐ ๒๒๙๘ ๖๖๒๙ <http://www.dwr.go.th>

รายงานการเฝ้าระวังติดตามสถานการณ์น้ำประจำวันที ๒๒ มีนาคม ๒๕๖๕

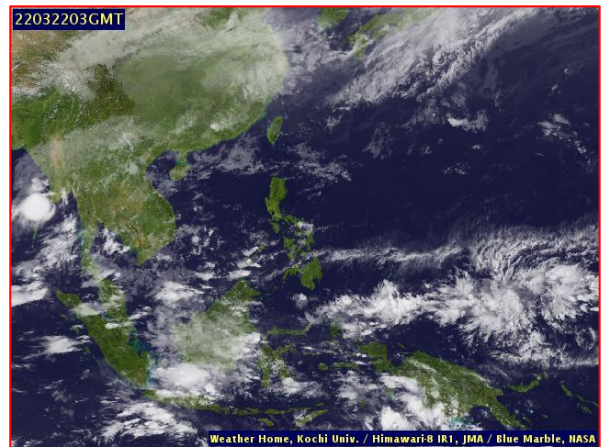
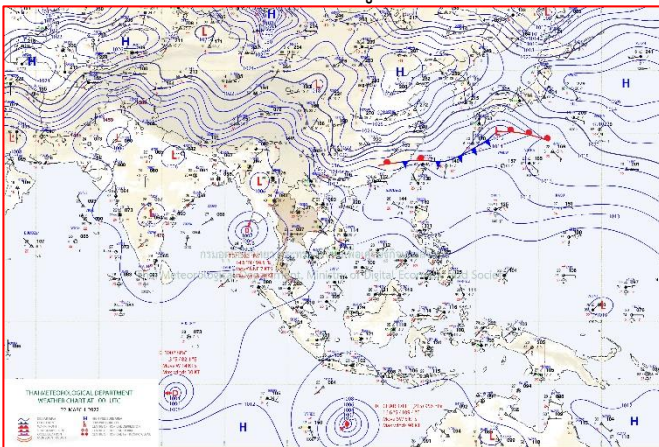
เรียน รว.ทส. เลขานุการ รว.ทส. ที่ปรึกษา รว.ทส. ปกท.ทส. รอง ปกท.ทส. อทน. อทบ. และหน่วยงานที่เกี่ยวข้อง

๑. สภาพอากาศ เวลา ๑๒.๐๐ น. (กรมอุตุนิยมวิทยา)

พยากรณ์อากาศ ๒๔ ชั่วโมงข้างหน้า ประเทศไทยตอนบนมีฝนเพิ่มขึ้น โดยมีฝนตกหนักกับมีลมกระโชกแรงบางแห่ง บริเวณภาคเหนือ ภาคกลาง และภาคตะวันออก

ทั้งนี้เนื่องจาก ลมตะวันออกเฉียงใต้ที่พัดปกคลุมภาคเหนือตอนล่าง ภาคตะวันออกเฉียงเหนือ ภาคกลาง รวมทั้งกรุงเทพมหานครและปริมณฑล และภาคตะวันออกมีกำลังแรงขึ้น ในขณะที่มีพายุดีเปรสชันบริเวณทะเลอันดามันตอนบน และกำลังเคลื่อนตัวไปทางทิศเหนือค่อนข้างอ่อนแอเล็กน้อย คาดว่าจะเคลื่อนขึ้นฝั่งบริเวณประเทศเมียนมา ในวันที่ (๒๒ มี.ค. ๖๕)

สำหรับลมตะวันตกเฉียงใต้และลมตะวันออกเฉียงใต้ที่พัดปกคลุมอ่าวไทย และภาคใต้มีกำลังแรงขึ้น ทำให้ภาคใต้มีฝนตกหนักบางแห่ง ส่วนคลื่นลมบริเวณทะเลอันดามันและอ่าวไทยมีกำลังแรงขึ้น โดยบริเวณทะเลอันดามันตอนบนมีคลื่นสูงประมาณ ๒ เมตร บริเวณที่มีฝนฟ้าคะนองคลื่นสูงประมาณ ๓ เมตร ส่วนทะเลอันดามันตอนล่างและอ่าวไทยมีคลื่นสูง ๑-๒ เมตร บริเวณที่มีฝนฟ้าคะนองคลื่นสูงประมาณ ๒ เมตร



แผนที่อากาศ วันที่ ๒๒ มี.ค. ๒๕๖๕ เวลา ๐๗.๐๐ น

ภาพถ่ายดาวเทียม วันที่ ๒๒ มี.ค. ๒๕๖๕ เวลา ๑๐.๐๐ น.

๒. สถานการณ์เตือนภัย Early Warning ณ วันที่ ๒๒ มีนาคม ๒๕๖๕ เวลา ๐๗.๐๐ น. (กรมทรัพยากรน้ำ)



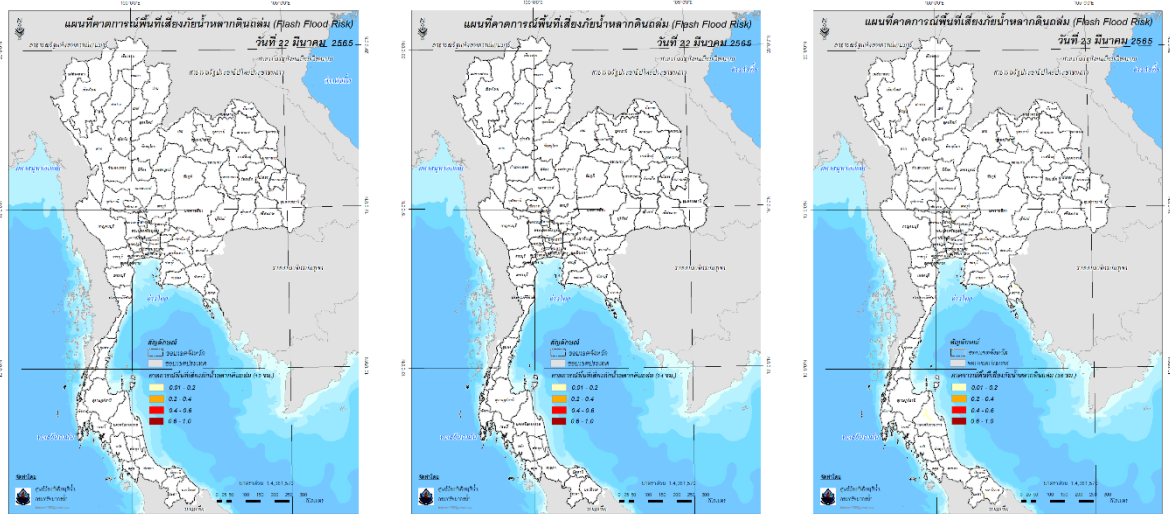
เตือนภัยทั้งหมด
- หมู่บ้าน
เฝ้าระวัง
- หมู่บ้าน
เตรียมพร้อม
- หมู่บ้าน
อพยพ
- หมู่บ้าน

สถานการณ์เตือนภัยรายจังหวัด		
จังหวัด	ระดับการเตือนภัย	จำนวนหมู่บ้าน
-	-	-

๓. การคาดการณ์พื้นที่เสี่ยงภัยน้ำหลากดินถล่ม ณ วันที่ ๒๑ มีนาคม ๒๕๖๕ (กรมทรัพยากรน้ำ)

- การคาดการณ์พื้นที่เสี่ยงภัยน้ำหลากดินถล่มจากข้อมูล MRCFFGS วันที่ 21 มีนาคม 2565 ในอีก 12 ชม. 24 ชม. และ 36 ชม. ไม่พบพื้นที่เสี่ยง

แผนที่แสดงการคาดการณ์พื้นที่เสี่ยงภัยน้ำหลากดินถล่ม วันที่ 21 มีนาคม 2565



วันที่ 22 มี.ค. 2565 (03:00 น.)

วันที่ 22 มี.ค. 2565 (15:00 น.)

วันที่ 23 มี.ค. 2565 (03:00 น.)

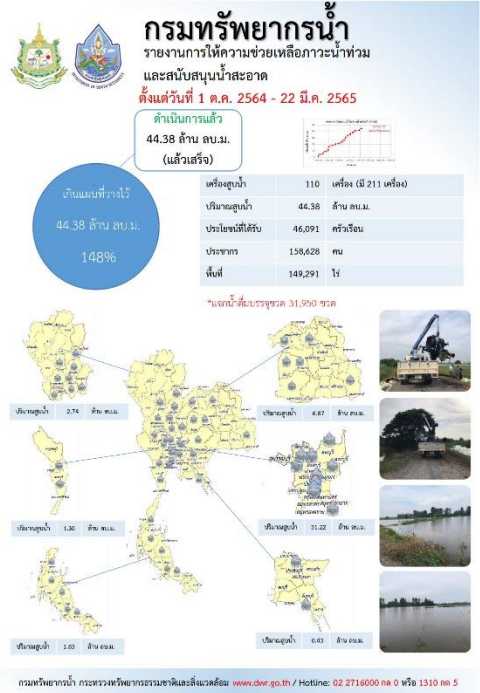
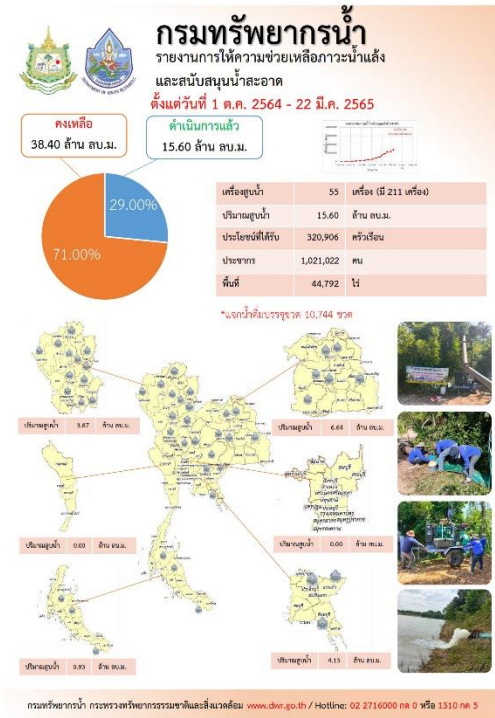
คำแนะนำ: ข้อมูลดังกล่าวเป็นการคาดการณ์พื้นที่เสี่ยงภัยน้ำหลาก โดยอาศัยข้อมูลปริมาณฝนจากดาวเทียม ดังนั้นรายงานฉบับนี้ควรใช้งานควบคู่ไปกับการตรวจวัดปริมาณฝนจริงภาคสนาม และข้อมูลจากเรดาร์เพื่อประกอบการตัดสินใจ

๔. สถานการณ์ภาวะน้ำท่วม และสถานการณ์ฝนแล้ง/ฝนทิ้งช่วง ณ วันที่ ๒๒ มีนาคม ๒๕๖๕ (ปก.)

- ไม่มีสถานการณ์

๕. การดำเนินการเตรียมความพร้อมช่วยเหลือพื้นที่ประสบภัยน้ำท่วมของหน่วยงานในกระทรวงทรัพยากรธรรมชาติและสิ่งแวดล้อม

- ไม่มีรายงานความช่วยเหลือ



ปีงบประมาณ 2565

สรุปรายงาน
ระหว่างวันที่ 15 มีนาคม 2565 - 21 มีนาคม 2565

น้ำบาดาล...ช่วย COVID-19

* ศูนย์พักคอย ศูนย์ฉีดวัคซีน โรงพยาบาลสนาม โรงเรียนสอนพิเศษ ศูนย์กักกันคนไข้ โรงพยาบาล วิทยาลัยพยาบาล

แจกจ่ายน้ำบริโภค ปัจจุบัน: 44,100 ลิตร
สะสม: 877,116 ลิตร (กำหนดจ่ายปี 2564 รวม 1,111,287 ลิตร)

บรรจุขวดสะสม
จำนวน: 436,785 ขวด
รวม: 413,321 ลิตร

บรรจุแกลอนสะสม
จำนวน: 82,472 แกลอน
รวม: 463,795 ลิตร

ประเภท	สถานที่/โครงการ	กำลังสำรองรวมหรือ
น้ำดื่ม	ศูนย์พักคอย, ศูนย์ฉีดวัคซีน, โรงพยาบาลสนาม, โรงเรียนสอนพิเศษ, วิทยาลัยพยาบาล	มีน้ำดื่ม 210,000 ลิตร, จำนวน 5,400 ขวด, ขนาด 5 ลิตร, รวม 27,000 ขวด, รวม 2,600 ลิตร
น้ำดื่ม	วิทยาลัยพยาบาล, โรงพยาบาลสนาม	มีน้ำดื่ม 1,000 ลิตร, จำนวน 200 ขวด, รวม 2,000 ลิตร
น้ำดื่ม	วิทยาลัยพยาบาล, โรงพยาบาลสนาม	มีน้ำดื่ม 200 ลิตร, จำนวน 200 ขวด, รวม 40,000 ลิตร

จัดทำโดย: ส่วนภูมิสารสนเทศ ศูนย์เทคโนโลยีสารสนเทศทรัพยากรน้ำบาดาล

กรมทรัพยากรน้ำ

กระทรวงทรัพยากรธรรมชาติและสิ่งแวดล้อม

ทส.ทน.สทก.2

ส่งมอบรถบรรทุกน้ำ "รถบรรจุน้ำดื่ม" รถบรรจุน้ำดื่ม

พลาเอกประเวศร วงษ์สุวรรณ

วันจันทร์ที่ 21 มีนาคม 2565
นายพิสิทธิ์ กิจชิตกุล ผู้อำนวยการสำนักงานทรัพยากรน้ำภาค 2 พร้อมด้วยผู้เกี่ยวข้องกระทรวงทรัพยากรธรรมชาติและสิ่งแวดล้อม (พลาเอกประเวศร วงษ์สุวรรณ) ลงพื้นที่จังหวัดสุราษฎร์ธานีตรวจราชการพื้นที่ภัยพิบัติน้ำแล้ง โดยผู้ว่าราชการจังหวัดสุราษฎร์ธานี (นายธรรมศักดิ์ ธิงกาอินทร์) กล่าวต้อนรับ พร้อมส่งมอบรถบรรจุน้ำดื่ม (ถังบรรจุน้ำดื่ม) จำนวน 2 คัน และสำนักงานทรัพยากรน้ำภาค 2 ได้ทราบสรุปภาพรวม 6,000 ลิตร จำนวน 2 คัน เข้าร่วมขอตรวจราชการกับปัญหาในพื้นที่จังหวัดสุราษฎร์ธานี

*ผู้พัฒนาโครงการ: ทีมบริการประสานภาค 2

สำนักงานทรัพยากรน้ำภาค 2 นครสวรรค์ 323 หมู่ 1 ตำบลท่าใหม่ จังหวัดพิจิตร 60230

สถานการณ์น้ำภาพรวมของประเทศ



22 มี.ค. 65 เวลา 07.00 น.

02 554 1800

www.onwr.go.th

สนช. จัดกิจกรรมวันน้ำโลก (World Water Day) เพื่อสร้างความร่วมมือและขับเคลื่อนการบริหารจัดการทรัพยากรน้ำ



สภาพอากาศ

- ประเทศไทยตอนบน มีฝนเพิ่มขึ้น โดยมีฝนตกหนักกับมีลมกระโชกแรง บางแห่ง บริเวณภาคเหนือ ภาคกลาง และภาคตะวันออก ส่วนภาคใต้ มีฝนตกหนักบางแห่ง
- พายุดีเปรสชัน "อัสนี" บริเวณทะเลอันดามันตอนบน กำลังเคลื่อนตัวไปทางทิศเหนือ คาดว่าจะเคลื่อนขึ้นฝั่งบริเวณประเทศเมียนมา ในวันที่ (22 มี.ค.65) ส่งผลให้ ภาคเหนือ ภาคกลาง ภาคตะวันออก และภาคใต้มีฝนเพิ่มขึ้น กับมีฝนตกหนักบางแห่ง
- ปริมาณฝนตกใน 24 ชั่วโมงที่ผ่านมา มีฝนตกหนัก บริเวณ จ.เลย (68 มม.) จ.ประจวบคีรีขันธ์ (66 มม.) และ จ.นราธิวาส (64 มม.)



แนวทางการบริหารจัดการน้ำ

วันนี้ (22 มี.ค.65) พลเอก ประวิตร วงษ์สุวรรณ รองนายกรัฐมนตรี เป็นประธานพิธีบับทักความร่วมมือเพื่อขับเคลื่อนการบริหารจัดการทรัพยากรน้ำ และเจตนารมณ์ของรัฐบาลเนื่องในวันน้ำโลก

เนื่องจาก องค์การสหประชาชาติ ได้ตระหนักถึงปัญหาการขาดแคลนน้ำ ที่ทวีความรุนแรงมากขึ้นและอาจก่อให้เกิดปัญหาการแย่งชิงน้ำขึ้นได้ ในอนาคต ในปี ค.ศ.1992 สมัชชาสหประชาชาติ ได้ประกาศให้ วันที่ 22 มีนาคม ของทุกปีเป็น "วันน้ำโลก" หรือ "World Water Day" เพื่อระลึกถึงความสำคัญของน้ำและเป็นการกระตุ้นให้เกิดการตื่นตัว ในเรื่องการอนุรักษ์น้ำและการพัฒนาแหล่งน้ำ

โดย สนช. ได้จัดกิจกรรมวันน้ำโลก เพื่อขับเคลื่อนการบริหารจัดการทรัพยากรน้ำ และสร้างความตระหนักถึงคุณค่าทรัพยากรน้ำ ในช่วง เดือน มี.ค. - เม.ย.65 ประกอบด้วย การสื่อสารประเด็นทางด้านน้ำ การเชื่อมโยงขับเคลื่อนภารกิจ แผนแม่บทการบริหารจัดการทรัพยากรน้ำ 20 ปี การแลกเปลี่ยนเรียนรู้ การบริหารจัดการทรัพยากรน้ำ การจัดกิจกรรม สร้างความร่วมมือระหว่างหน่วยงาน และการพัฒนาแนวคิดด้านน้ำให้กับเยาวชน โดย สนช. ได้เตรียมลงนามบันทึกความร่วมมือเพื่อขับเคลื่อนการบริหารจัดการทรัพยากรน้ำ และเจตนารมณ์ของรัฐบาลเนื่องในวันน้ำโลก ร่วมกันระหว่าง 4 หน่วยงาน ได้แก่ กระทรวงยุติธรรม สำนักงานพัฒนาวิทยาศาสตร์และเทคโนโลยีแห่งชาติ สถาบันวิจัยวิทยาศาสตร์และเทคโนโลยีแห่งประเทศไทย และสถาบันสารสนเทศทรัพยากรน้ำ (องค์การมหาชน)

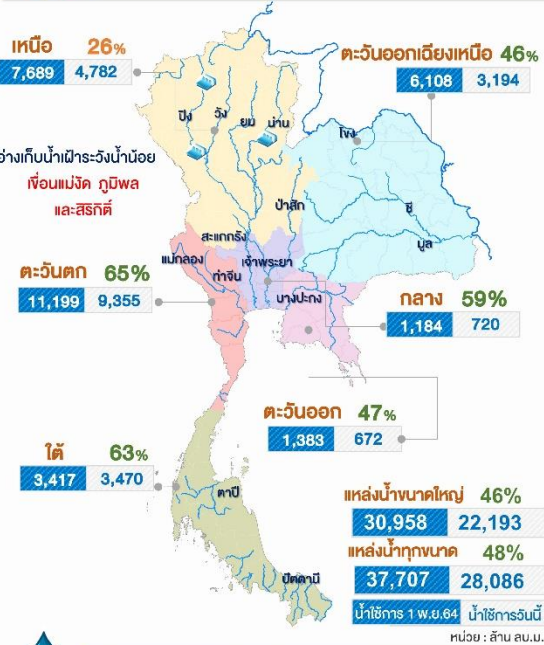


มาตรการและการให้ความช่วยเหลือ

กรมฝนหลวงและการบินเกษตร ปฏิบัติการฝนหลวง เพื่อยับยั้งและบรรเทาความรุนแรงของพายุลูกเห็บ ในพื้นที่ จ.พะเยา เชียงใหม่ และลำปาง และเพิ่มปริมาณน้ำให้แก่พื้นที่การเกษตร จ.ตาก นครสวรรค์ กาญจนบุรี อุตรดิตถ์ และจันทบุรี



ปริมาณน้ำในแหล่งน้ำทั่วประเทศ



คุณภาพน้ำ ณ จุดเฝ้าระวัง

แม่น้ำ	ค่าความเค็ม (g/L)		ค่าออกซิเจน (mg/L)	
	ค่าวัดได้	มาตรฐานน้ำดิบเพื่อการประปา	ค่าวัดได้	มาตรฐานแหล่งน้ำผิวดิน
เจ้าพระยา (สถานีสูบน้ำสำแล)	0.18	≤ 0.5	4.0	≥ 2.0
แม่น้ำ	ค่าความเค็ม (g/L)		ค่าออกซิเจน (mg/L)	
	ค่าวัดได้	มาตรฐานน้ำเพื่อการเกษตร	ค่าวัดได้	มาตรฐานแหล่งน้ำผิวดิน
ท่าจีน (ปากแม่น้ำท่าจีน)	0.27	≤ 2.0	nil	≥ 2.0
แม่กลอง (ปากแม่น้ำแม่กลอง)	0.14	≤ 2.0	3.0	≥ 2.0
บางปะกง (ปากแม่น้ำบางปะกง)	0.07	≤ 2.0	5.0	≥ 2.0

จัดทำโดย : กลุ่มจุดและออกกวิยาประยุกต์
ศูนย์อำนวยการน้ำแห่งชาติ

ติดตามข่าวสาร



สามารถติดตามสถานการณ์น้ำได้ที่
<http://waterinfo.onwr.go.th>



นายมงคล หลีกเมือง
ผู้อำนวยการศูนย์ป้องกันวิกฤติน้ำ
(เลขานุการคณะกรรมการศูนย์อำนวยการ
ติดตามแก้ไขภาวะน้ำแล้งน้ำท่วม)
กรมทรัพยากรน้ำ

รายงานสถานการณ์พื้นที่
เสี่ยงอุทกภัยน้ำหลากในเขต
พื้นที่ลาดเชิงเขา

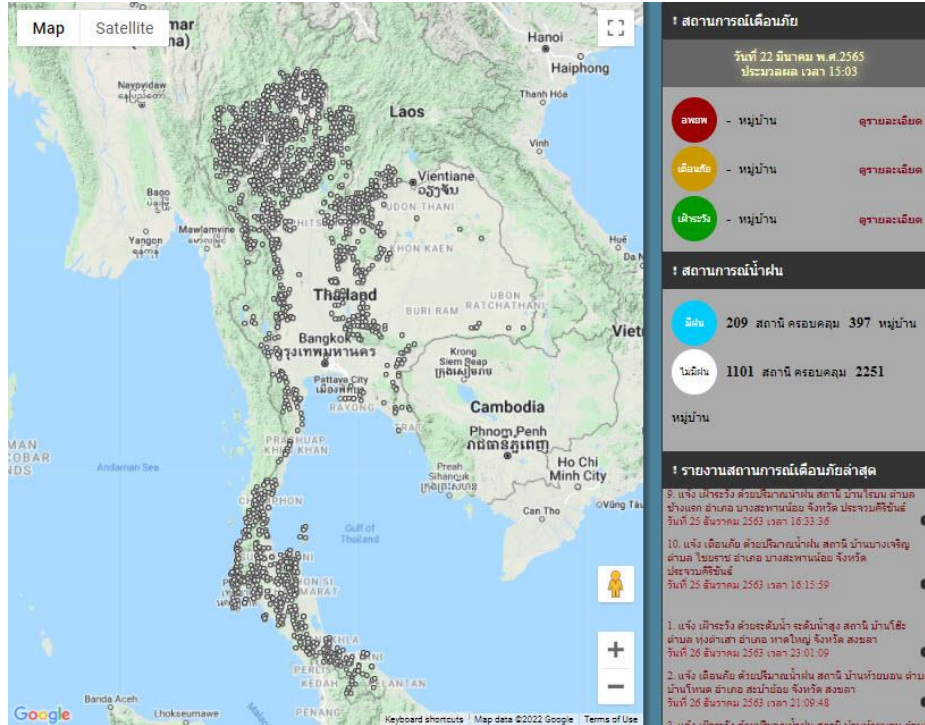


รายงานสถานการณ์พื้นที่เสี่ยงอุทกภัยน้ำหลากในเขตพื้นที่ลัดเชิงเขา

วันที่ 22 มีนาคม 2565 เวลา 15:00 น.

1) Early Warning System (22 มี.ค. 2565 เวลา 15.00 น)

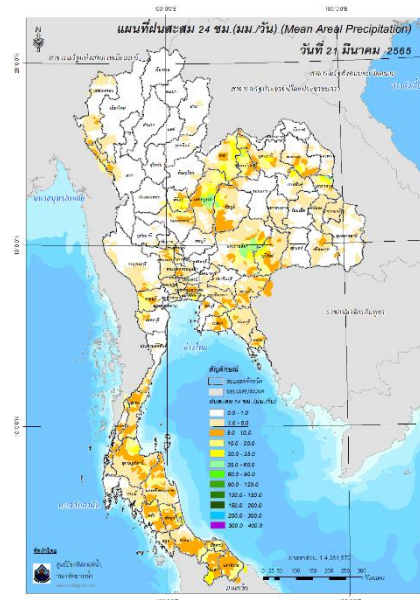
สถานี Early Warning System ที่มีฝนตกทั้งหมด 209 สถานี ครอบคลุม 397 หมู่บ้าน ไม่มีการเตือนภัย



ที่มา : สำนักวิจัย พัฒนาและอุทกวิทยา

2) ปริมาณฝน

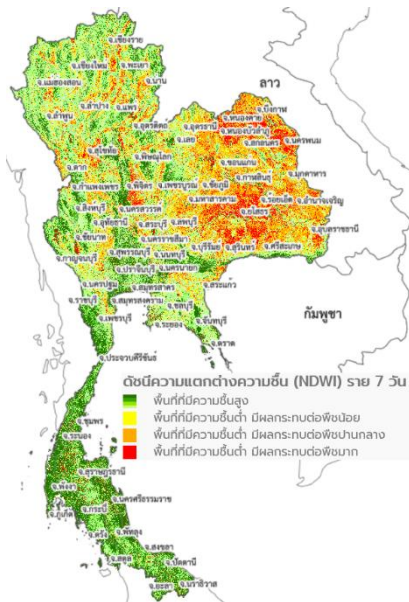
ผลการเปรียบเทียบปริมาณฝนสะสม 24 ชั่วโมง ของวันที่ 21 – 22 มีนาคม 2565 (เวลา 15:00 น.) จากระบบของ Mekong River Commission Flash Flood Guidance System (MRCFFGS) แสดงให้เห็นว่ามีปริมาณฝนตกบริเวณภาคเหนือบางส่วน ภาคตะวันออกเฉียงเหนือ ภาคกลางบางส่วน ภาคตะวันออกบางส่วน ภาคตะวันตกบางส่วน และภาคใต้ มีปริมาณฝนสะสมประมาณ 10 - 20 มม./วัน ส่วนบริเวณจังหวัดอุดรธานี สกลนคร กาฬสินธุ์ สมุทรปราการ สุราษฎร์ธานี พัทลุง สงขลา และยะลา มีปริมาณฝนสะสมประมาณ 20 - 35 มม./วัน ส่วนบริเวณจังหวัดเพชรบูรณ์ ชัยภูมิ เลย หนองบัวลำภู มุกดาหาร นครราชสีมา และบุรีรัมย์ มีปริมาณฝนสะสมประมาณ 35 - 60 มม./วัน



ปริมาณฝนสะสม 24 ชั่วโมง (MRCFFGS)

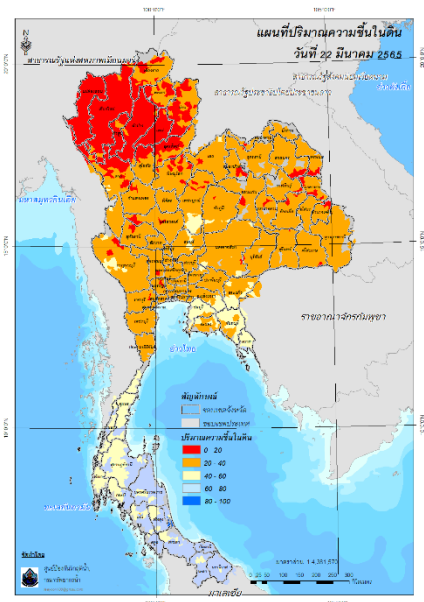
3) ปริมาณความชื้นในดิน

ปริมาณความชื้นในดินจากแผนที่ดาวเทียมของ Gistda (ดัชนีความแตกต่าง (NDWI) ราย 7 วัน) และค่าความชื้นในดินที่ได้จากระบบ MRCFFGS พบว่าบริเวณภาคใต้ มีค่าความชื้นอยู่ในเกณฑ์ประมาณ ร้อยละ 60-80% สภาวะดังกล่าวหมายถึงดินในพื้นที่บริเวณดังกล่าวยังสามารถรองรับปริมาณน้ำฝนได้อีกประมาณ 40% ก่อนที่จะเข้าสู่สภาพอิ่มตัว



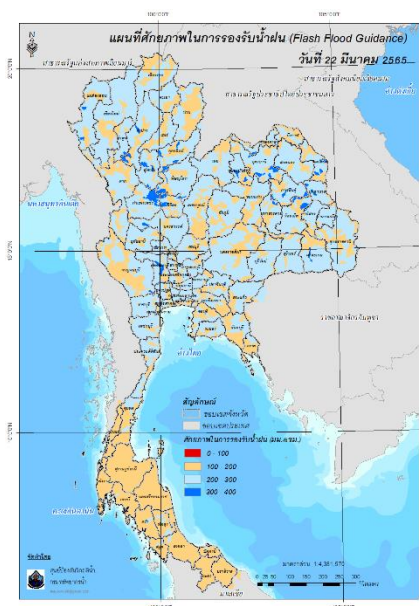
แผนที่ดาวเทียมของ Gistda

(16 - 22 มี.ค. 65)



ปริมาณความชื้นในดิน (MRCFFG)

4) ศักยภาพในการรองรับน้ำฝน FFG (Flash Flood Guidance)

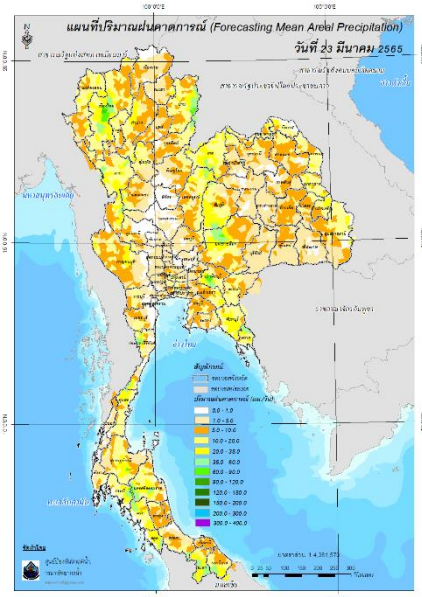
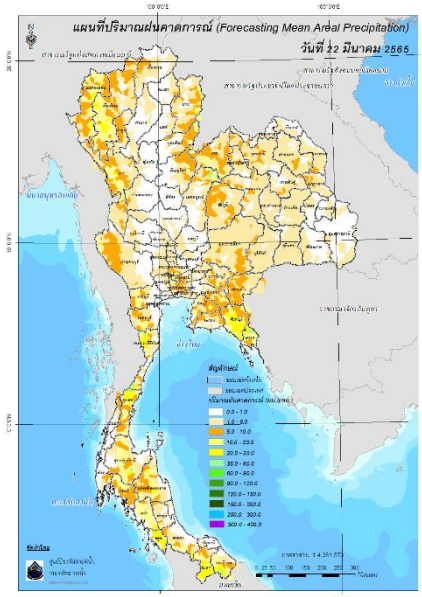


FFG หมายถึง ค่าความสามารถในการรองรับปริมาณฝนของพื้นที่นั้นๆ ก่อนที่จะเกิดสภาวะน้ำล้นตลิ่งที่จุดออกของปลายพื้นที่ โดยค่า FFG 06-hr หมายถึง ปริมาณฝนที่จะส่งผลให้เกิดสภาวะน้ำล้นตลิ่งที่ปลายลุ่มน้ำในอีก 6 ชั่วโมงข้างหน้า (มม./6ชม.)

5) ปริมาณฝนคาดการณ์ล่วงหน้า

ปริมาณฝนคาดการณ์ในวันที่ 22 มีนาคม 2565 เวลา 21.00 น. บริเวณภาคเหนือ ภาคตะวันออกเฉียงเหนือบางส่วน ภาคกลางบางส่วน ภาคตะวันออก ภาคตะวันตก และภาคใต้ จะมีปริมาณฝนสะสม 6 ชั่วโมงข้างหน้า 10 - 20 มม. ส่วนบริเวณจังหวัดแม่ฮ่องสอน เชียงใหม่ น่าน ตาก จันทบุรี นครศรีธรรมราช ตรัง พัทลุง สตูล และยะลา จะมีปริมาณฝนสะสม 6 ชั่วโมงข้างหน้า 20 - 35 มม. และบริเวณจังหวัดเพชรบูรณ์ ตราด ประจวบคีรีขันธ์ ชุมพร สุราษฎร์ธานี และนราธิวาส จะมีปริมาณฝนสะสม 6 ชั่วโมงข้างหน้า 35 - 60 มม.

ปริมาณฝนคาดการณ์ในวันที่ 23 มีนาคม 2565 เวลา 15.00 น. บริเวณภาคเหนือบางส่วน ภาคตะวันออกเฉียงเหนือบางส่วน ภาคตะวันออกบางส่วน ภาคตะวันตกบางส่วน และภาคใต้ จะมีปริมาณฝนสะสม 24 ชั่วโมงข้างหน้า 35 - 60 มม. ส่วนบริเวณจังหวัดน่าน นครราชสีมา ปราจีนบุรี และสุราษฎร์ธานี จะมีปริมาณฝนสะสม 24 ชั่วโมงข้างหน้า 60 - 90 มม. และบริเวณจังหวัดเชียงใหม่ นครศรีธรรมราช และกระบี่ จะมีปริมาณฝนสะสม 24 ชั่วโมงข้างหน้า 90 - 120 มม.



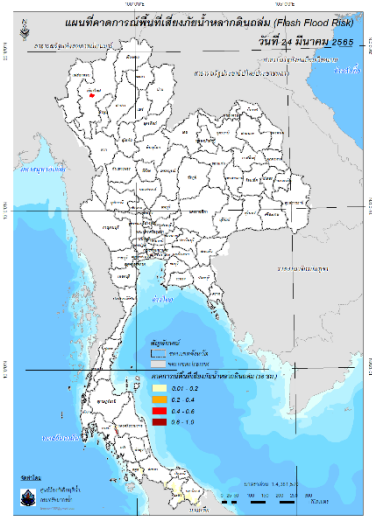
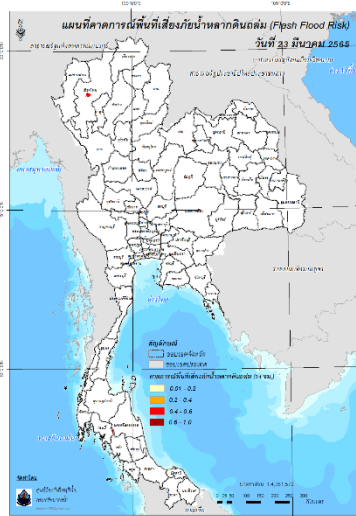
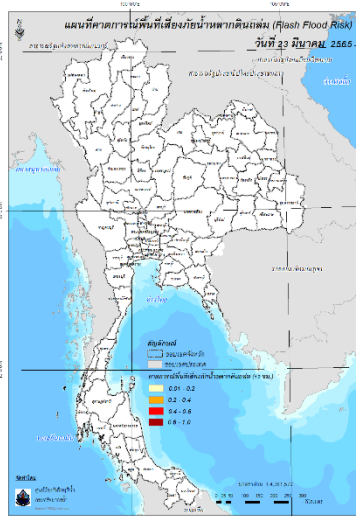
ปริมาณฝนคาดการณ์ในวันที่ 22 มีนาคม 2565

ปริมาณฝนคาดการณ์ในวันที่ 23 มีนาคม 2565

6) ความเสี่ยงจากน้ำท่วม

- การคาดการณ์พื้นที่เสี่ยงภัยน้ำหลากดินถล่มจากข้อมูล MRCFFGS วันที่ 22 มีนาคม 2565 ในอีก 12 ชม. 24 ชม. และ 36 ชม. **พบพื้นที่เสี่ยงจังหวัดเชียงใหม่ (อ.แม่ว่าง)**

แผนที่แสดงการคาดการณ์พื้นที่เสี่ยงภัยน้ำหลากดินถล่ม วันที่ 22 มีนาคม 2565



วันที่ 23 มี.ค. 2565 (03:00 น.)

วันที่ 23 มี.ค. 2565 (15:00 น.)

วันที่ 24 มี.ค. 2565 (03:00 น.)

คำแนะนำ: ข้อมูลดังกล่าวเป็นการคาดการณ์พื้นที่เสี่ยงภัยน้ำหลาก โดยอาศัยข้อมูลปริมาณฝนจากดาวเทียม ดังนั้นรายงานฉบับนี้ควรรีใช้งานควบคู่ไปกับการตรวจวัดปริมาณฝนจริงภาคสนาม และข้อมูลจากเรดาร์เพื่อประกอบการตัดสินใจ

ปริมาณฝนสะสมปี

พ.ศ. ๒๕๖๔ และ ๒๕๖๕

เทียบค่าเฉลี่ย ๓๐ ปี



วันที่ 21 มีนาคม 2565

ฝน30ปี = 70.93 มม. (สะสมทั้งปี = 1,587.50 มม.)

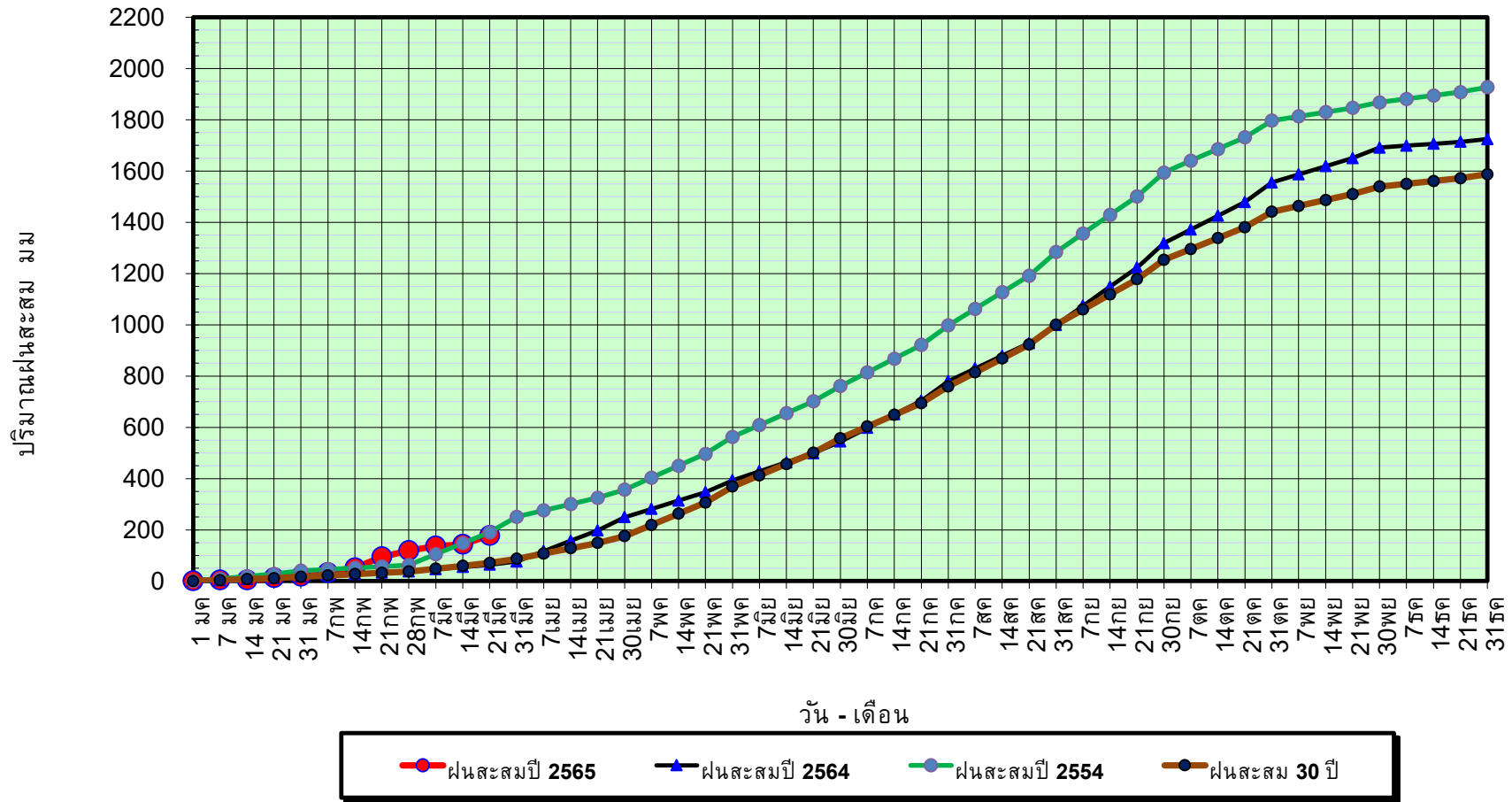
ปี64 = 64.01 มม. (สะสมทั้งปี = 1,530.99 มม.)

ปี65 = 178.18 มม.

เปรียบเทียบกับ ปี 64 มีค่ามากกว่า 114.17 มม.

เปรียบเทียบกับฝนเฉลี่ย 30 ปี มีค่ามากกว่า 107.25 มม.

ปริมาณฝนสะสมปี 2554-2564-2565 เทียบกับค่าเฉลี่ย 30 ปี



ข้อมูลจากกรมอุตุนิยมวิทยาจำนวน 128
สถานีข้อมูลปริมาณฝนสะสมถึง วันที่
21 มีนาคม 2565



ศูนย์เมฆขลา



ศูนย์ป้องกันวิกฤติน้ำ กรมทรัพยากรน้ำ

วันที่ 21 มีนาคม 2565

ฝน30ปี = 70.93 มม. (สะสมทั้งปี = 1,587.50 มม.)

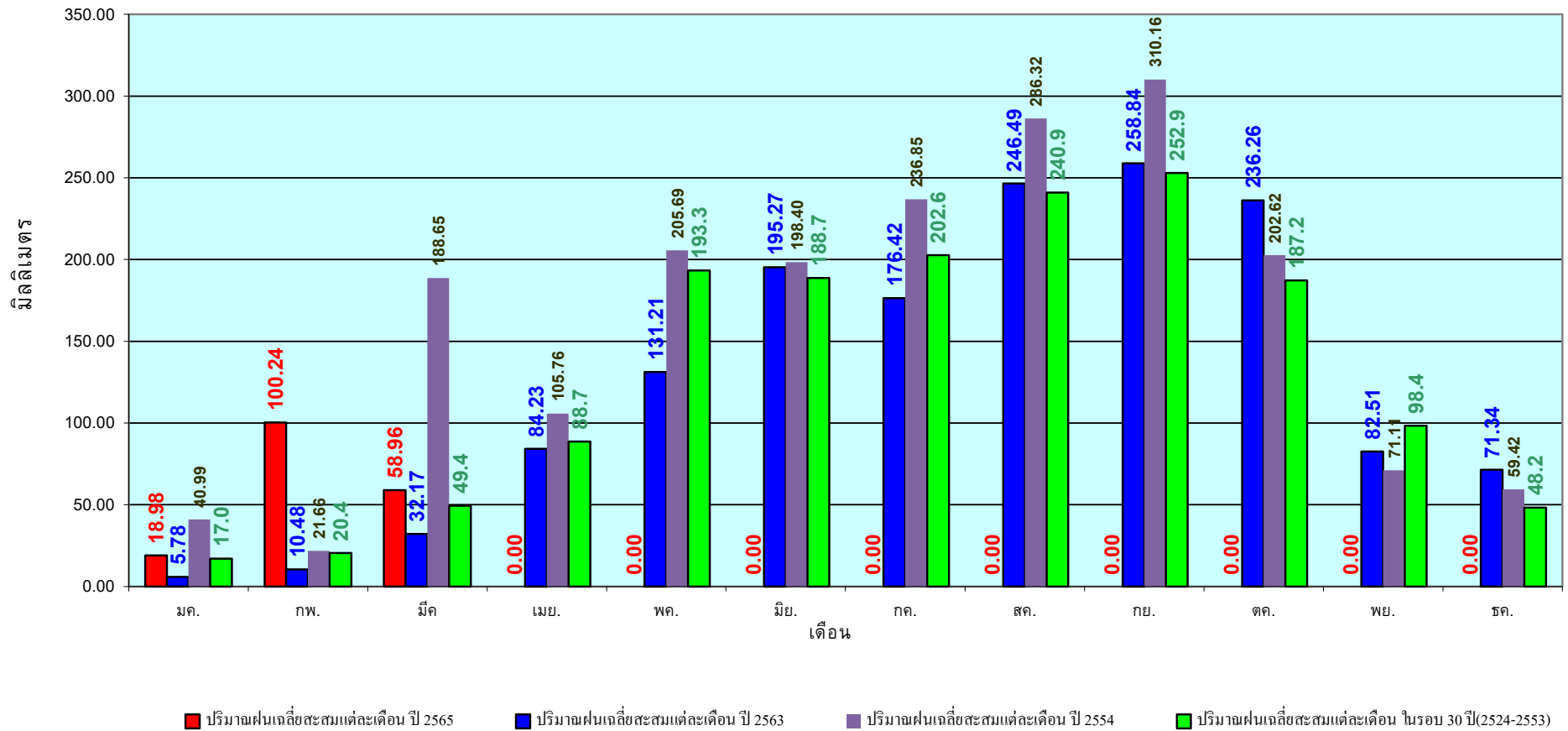
ปี64 = 64.01 มม. (สะสมทั้งปี = 1,530.99 มม.)

ปี65 = 178.18 มม.

เปรียบเทียบกับ ปี 64 มีค่ามากกว่า 114.17 มม.

เปรียบเทียบกับฝนเฉลี่ย 30 ปี มีค่ามากกว่า 107.25 มม.

ปริมาณฝนเฉลี่ยรายเดือนของประเทศ



ข้อมูลจากกรมอุตุนิยมวิทยาจำนวน 128
สถานีข้อมูลปริมาณฝนสะสมถึง วันที่
21 มีนาคม 2565

วันที่ 21 มีนาคม 2565

ฝน30ปี = 34.04 มม. (สะสมทั้งปี = 1,230.90 มม.)

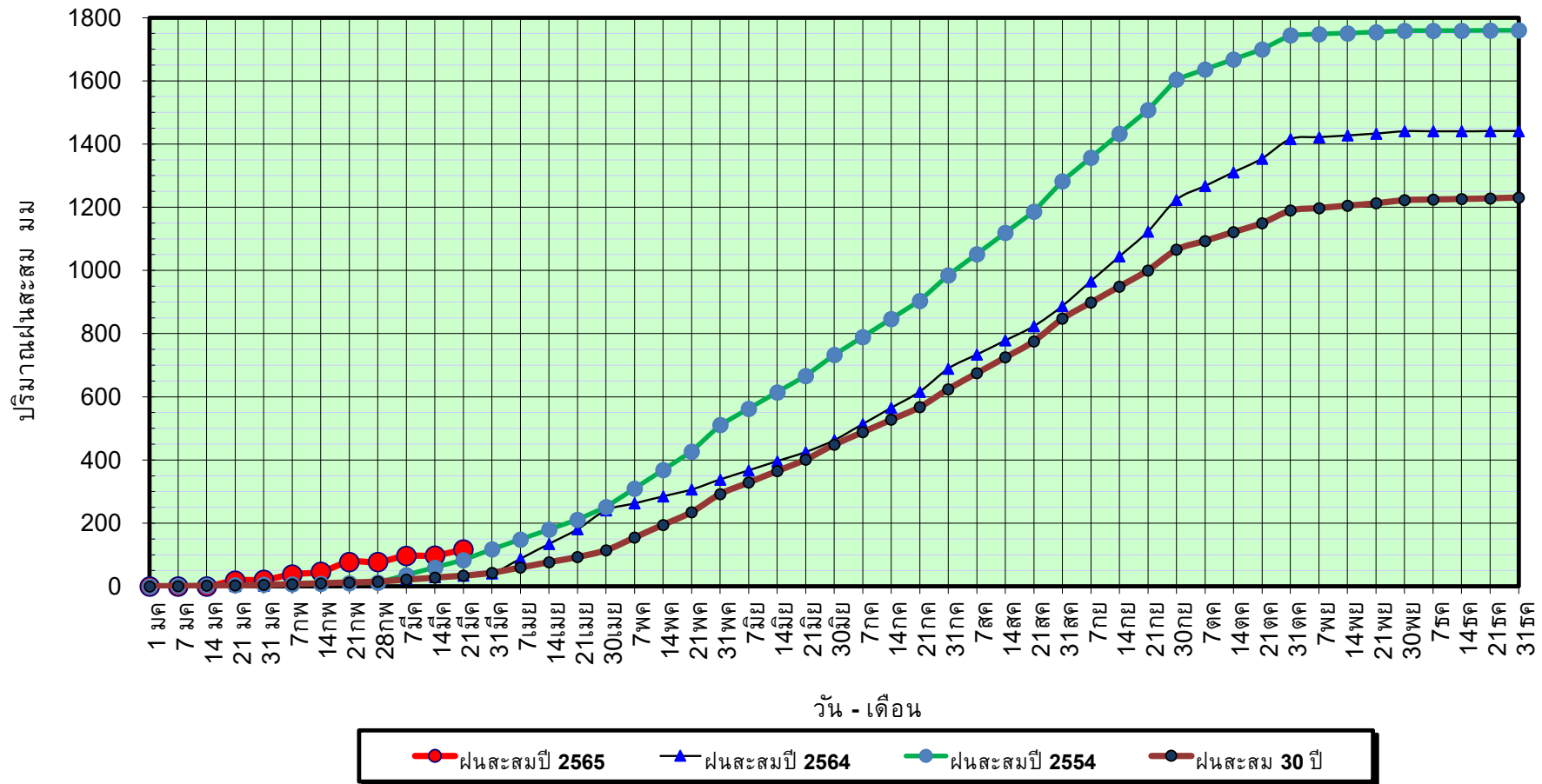
ปี64 = 34.29 มม. (สะสมทั้งปี = 1,028.34 มม.)

ปี65 = 116.62 มม.

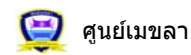
เปรียบเทียบกับ ปี 64 มีค่ามากกว่า 82.33 มม.

เปรียบเทียบกับฝนเฉลี่ย 30 ปี มีค่ามากกว่า 82.59 มม.

ปริมาณฝนสะสมภาคเหนือ



ข้อมูลจากกรมอุตุนิยมวิทยาจำนวน 33
สถานีข้อมูลปริมาณฝนสะสมถึง วันที่
21 มีนาคม 2565



ศูนย์เมขลา



ศูนย์ป้องกันวิกฤตน้ำ กรมทรัพยากรน้ำ

วันที่ 21 มีนาคม 2565

ฝน30ปี = 34.04 มม. (สะสมทั้งปี = 1,230.90 มม.)

ปี64 = 34.29 มม. (สะสมทั้งปี = 1,028.34 มม.)

ปี65 = 116.62 มม.

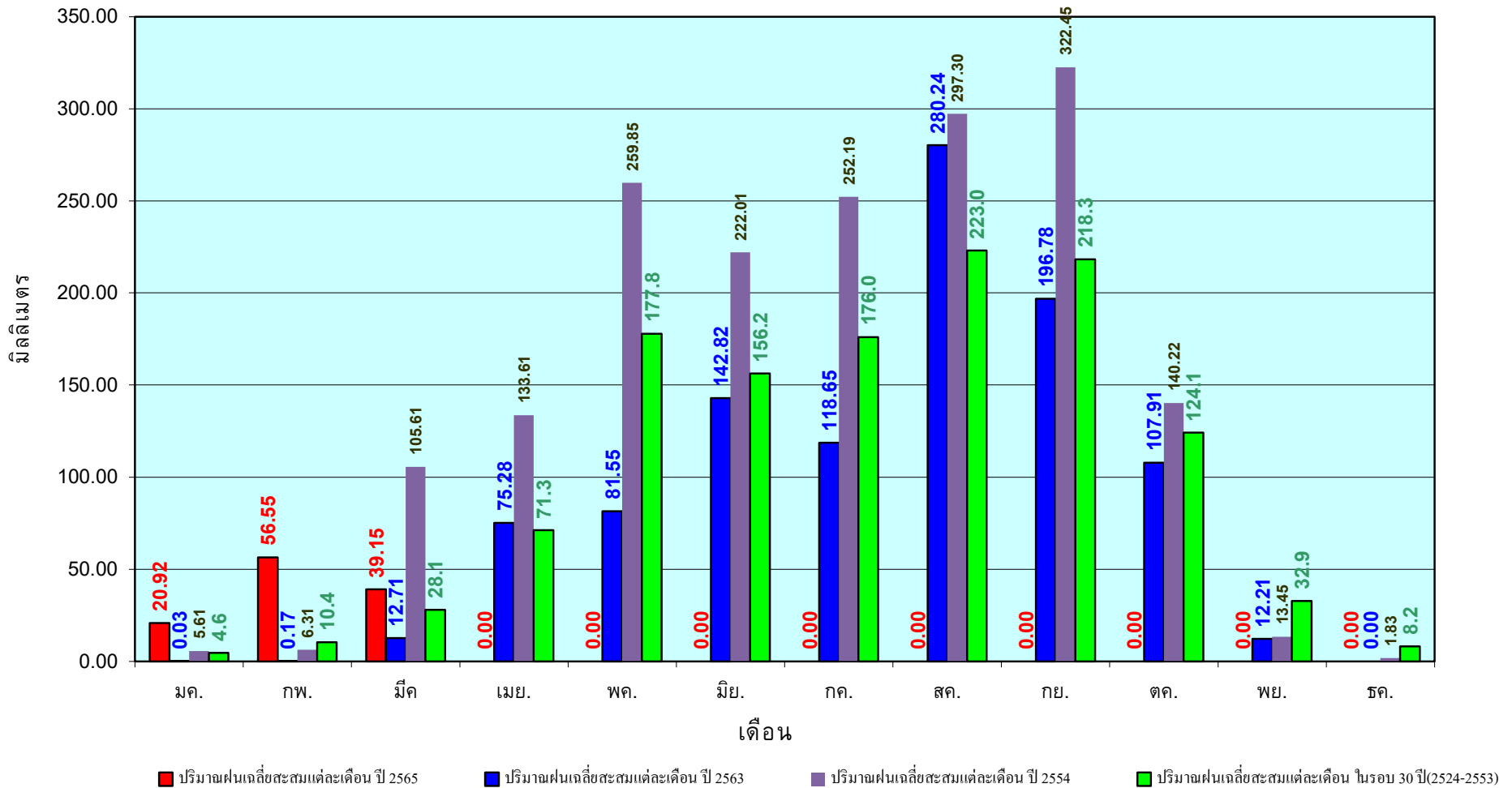
เปรียบเทียบกับ ปี 64

มีค่ามากกว่า 82.33 มม.

เปรียบเทียบกับฝนเฉลี่ย 30 ปี

มีค่ามากกว่า 82.59 มม.

ปริมาณฝนเฉลี่ยสะสมรายเดือน ภาคเหนือ



ข้อมูลจากกรมอุตุนิยมวิทยาจำนวน33
สถานีข้อมูลปริมาณฝนสะสมถึง วันที่
21 มีนาคม 2565

วันที่ 21 มีนาคม 2565

ฝน30ปี = 53.58 มม. (สะสมทั้งปี = 1,404.50 มม.)

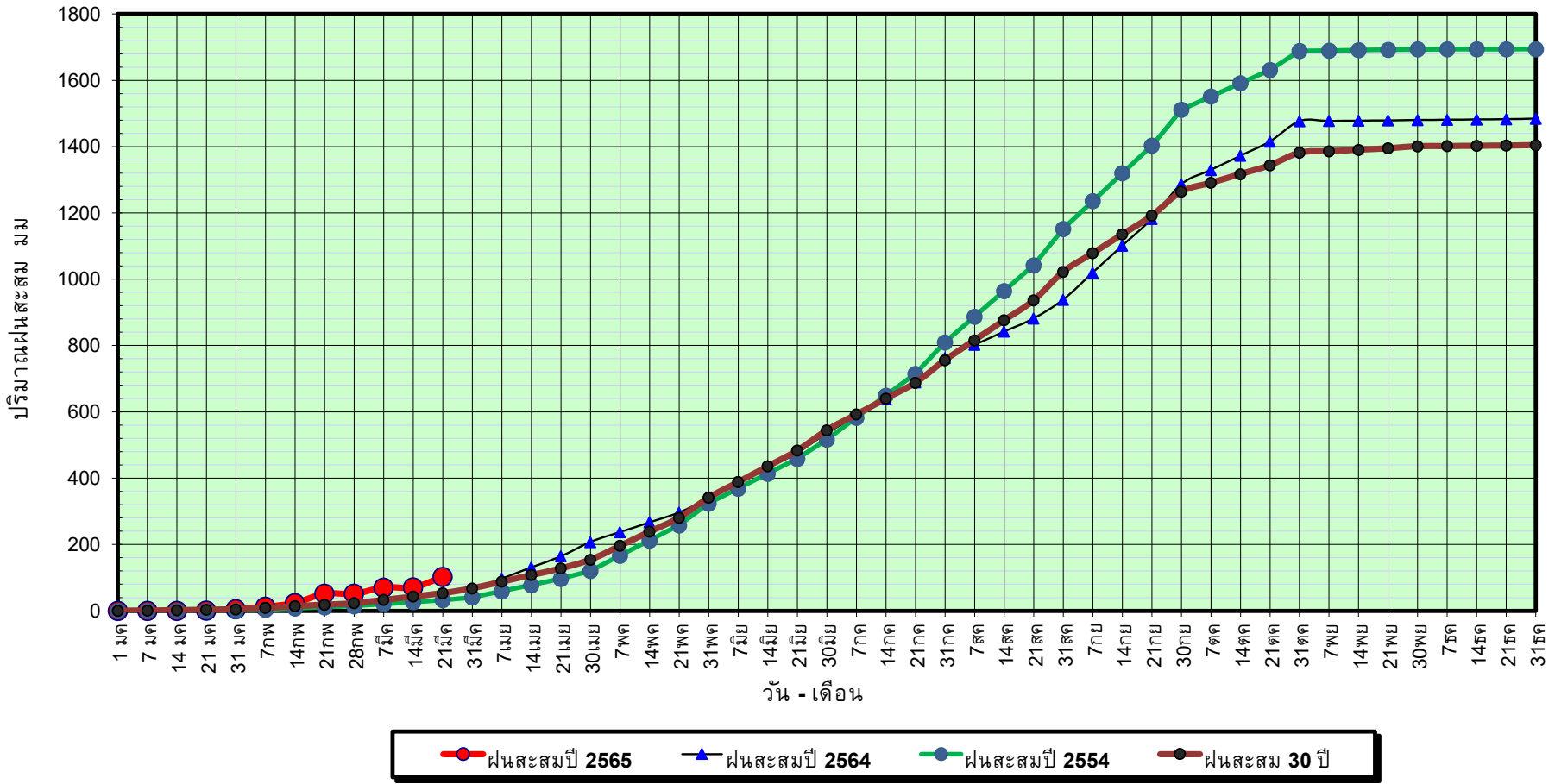
ปี64 = 51.09 มม. (สะสมทั้งปี = 1,381.81 มม.)

ปี65 = 102.92 มม.

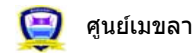
เปรียบเทียบกับ ปี 64 มีค่ามากกว่า 51.82 มม.

เปรียบเทียบกับฝนเฉลี่ย 30 ปี มีค่ามากกว่า 49.34 มม.

ปริมาณฝนสะสมภาคตะวันออกเฉียงเหนือ



ข้อมูลจากกรมอุตุนิยมวิทยาจำนวน 31
สถานีข้อมูลปริมาณฝนสะสมถึง วันที่
21 มีนาคม 2565



ศูนย์เมขลา ศูนย์ป้องกันวิกฤตด้าน ทรัพยากรน้ำ กรมทรัพยากรน้ำ

วันที่ 21 มีนาคม 2565

ฝน30ปี = 53.58 มม. (สะสมทั้งปี = 1,404.50 มม.)

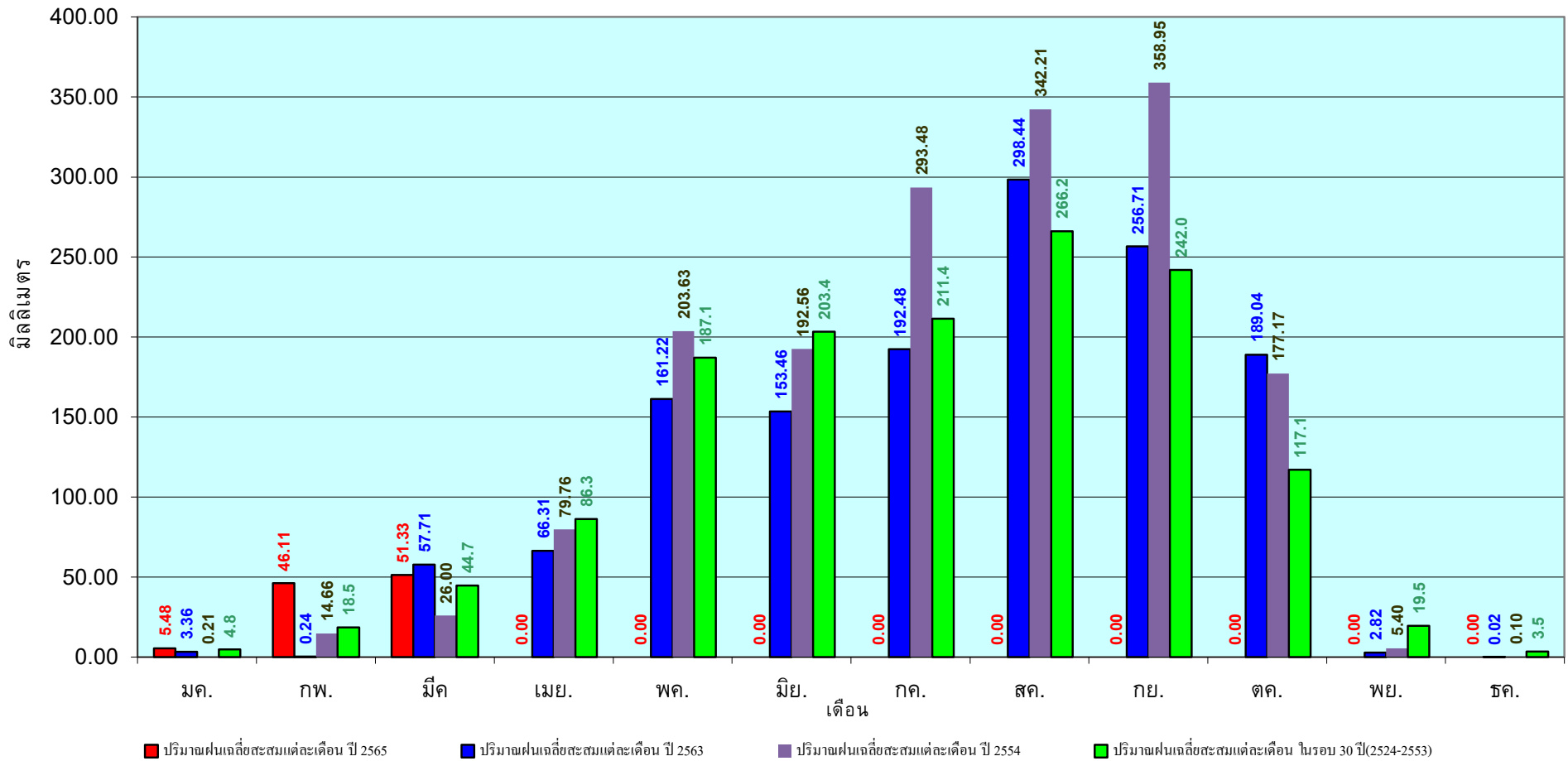
ปี64 = 51.09 มม. (สะสมทั้งปี = 1,381.81 มม.)

ปี65 = 102.92 มม.

เปรียบเทียบกับ ปี 64 มีค่ามากกว่า 51.82 มม.

เปรียบเทียบกับฝนเฉลี่ย 30 ปี มีค่ามากกว่า 49.34 มม.

ปริมาณฝนเฉลี่ยสะสมรายเดือน ภาคตะวันออกเฉียงเหนือ



ข้อมูลจากกรมอุตุนิยมวิทยาจำนวน 31
 สถานีข้อมูลปริมาณฝนสะสมถึง วันที่
 21 มีนาคม 2565

วันที่ 21 มีนาคม 2565

ฝน30ปี = 43.39 มม. (สะสมทั้งปี = 1,275.20 มม.)

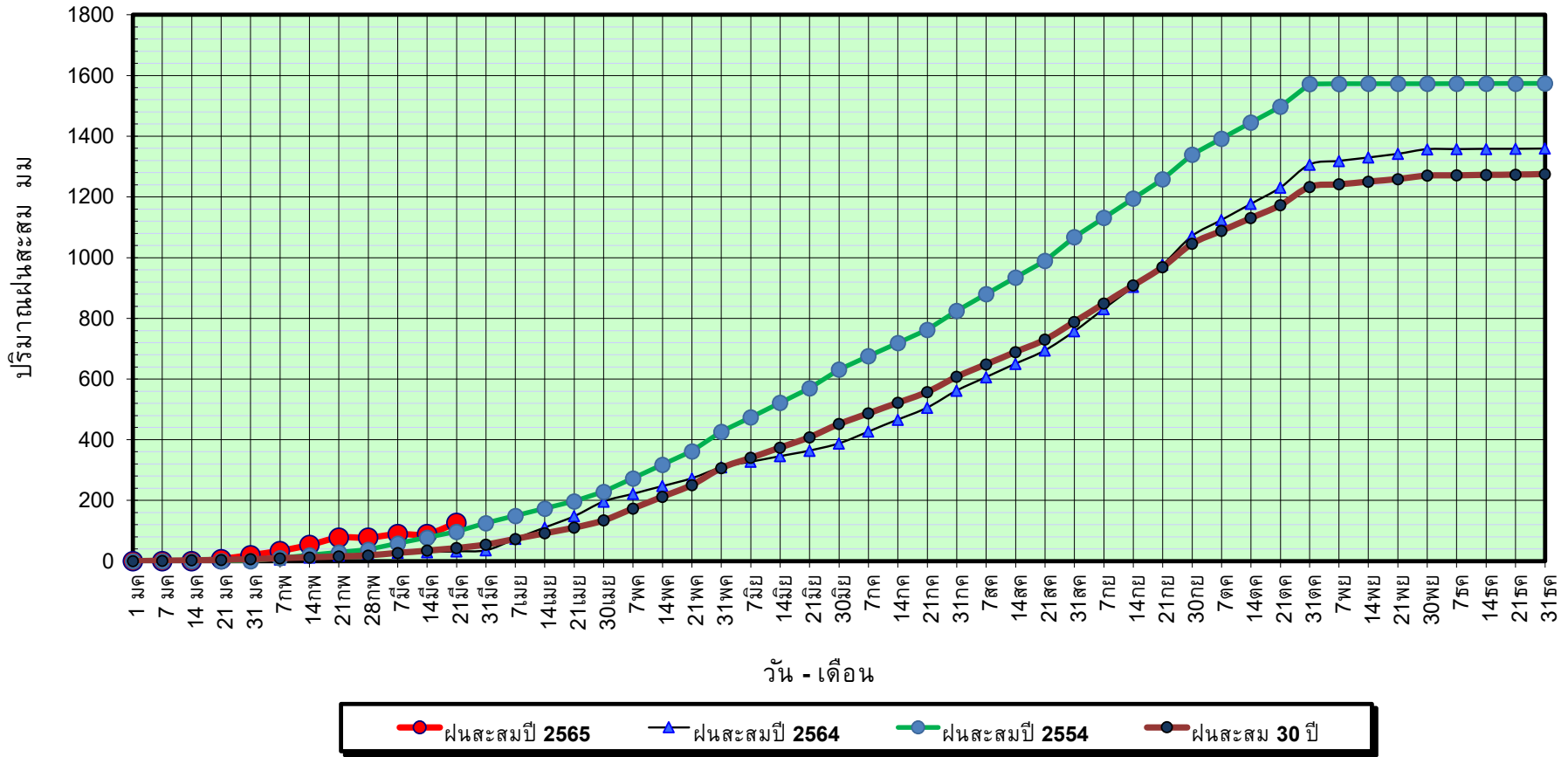
ปี64 = 32.62 มม. (สะสมทั้งปี = 1,232.06 มม.)

ปี65 = 126.59 มม.

เปรียบเทียบกับ ปี 64 มีค่ามากกว่า 93.97 มม.

เปรียบเทียบกับฝนเฉลี่ย 30 ปี มีค่ามากกว่า 83.20 มม.

ปริมาณฝนสะสมภาคกลาง



ข้อมูลจากกรมอุตุนิยมวิทยาจำนวน 14 สถานีข้อมูลปริมาณฝนสะสมถึง วันที่ 21 มีนาคม 2565

วันที่ 21 มีนาคม 2565

ฝน30ปี = 43.39 มม. (สะสมทั้งปี = 1,275.20 มม.)

ปี64 = 32.62 มม. (สะสมทั้งปี = 1,232.06 มม.)

ปี65 = 126.59 มม.

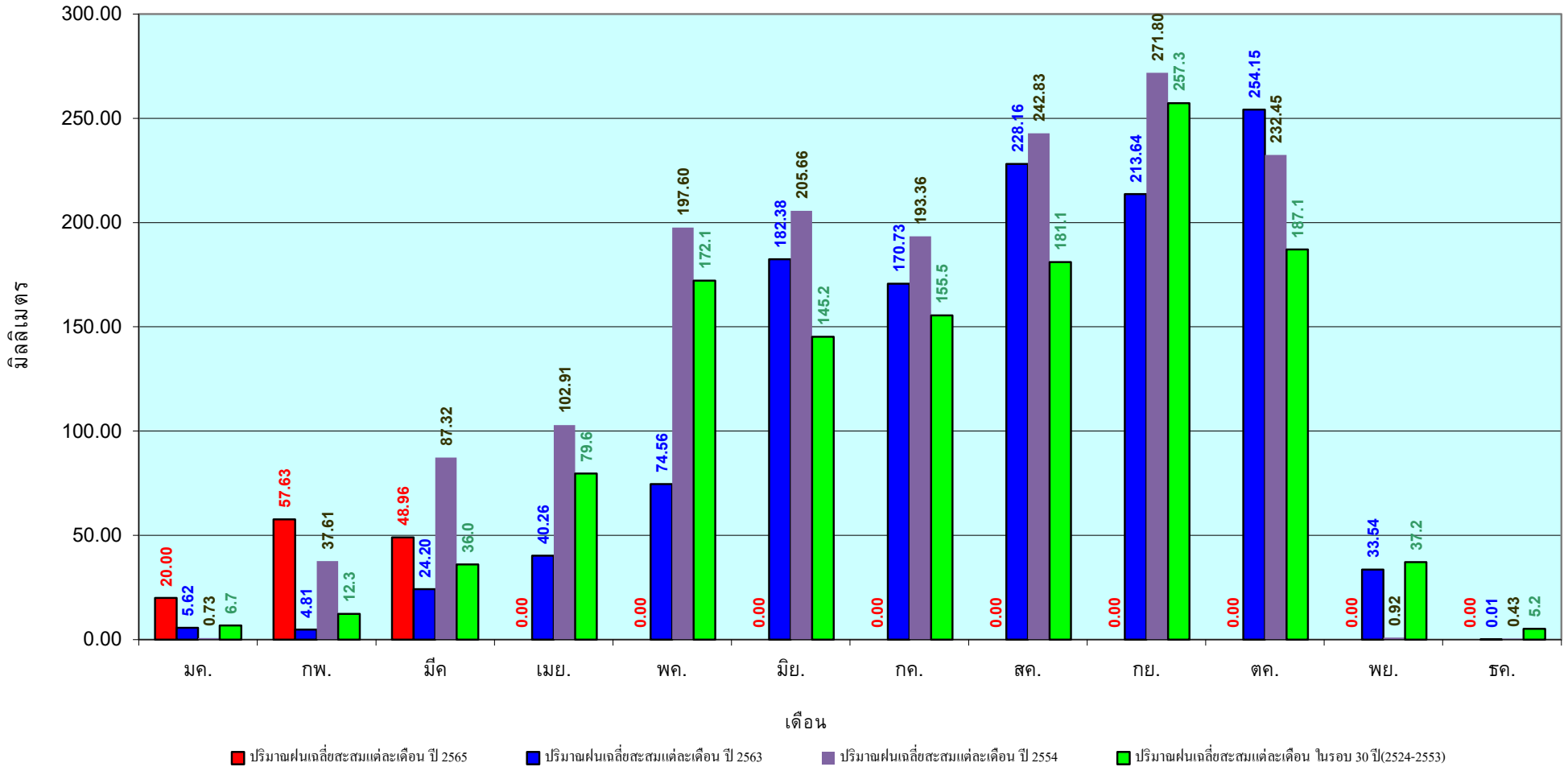
เปรียบเทียบกับ ปี 64

มีค่ามากกว่า 93.97 มม.

เปรียบเทียบกับฝนเฉลี่ย 30 ปี

มีค่ามากกว่า 83.20 มม.

ปริมาณฝนเฉลี่ยสะสมรายเดือน ภาคกลาง



ข้อมูลจากกรมอุตุนิยมวิทยาจำนวน 14
สถานีข้อมูลปริมาณฝนสะสมถึง วันที่
21 มีนาคม 2565

วันที่ 21 มีนาคม 2565

ฝน30ปี = 87.84 มม. (สะสมทั้งปี = 1,888.80 มม.)

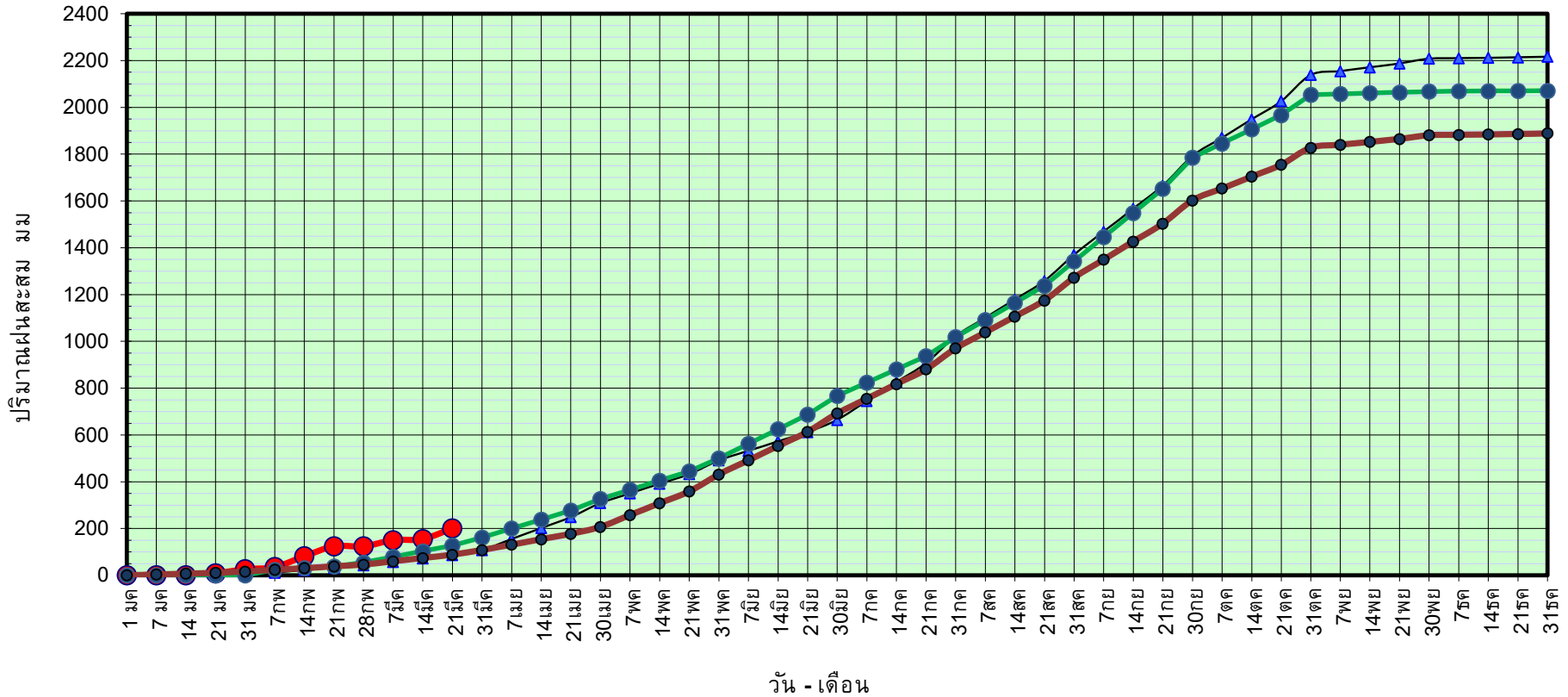
ปี64 = 87.00 มม. (สะสมทั้งปี = 1,831.26 มม.)

ปี65 = 200.69 มม.

เปรียบเทียบกับ ปี 64 มีค่ามากกว่า 113.70 มม.

เปรียบเทียบกับฝนเฉลี่ย 30 ปี มีค่ามากกว่า 112.86 มม.

ปริมาณฝนสะสมภาคตะวันออก



ข้อมูลจากกรมอุตุนิยมวิทยาจำนวน 16
สถานีข้อมูลปริมาณฝนสะสมถึง วันที่
21 มีนาคม 2565



ศูนย์ป้องกันวิกฤตด้าน กระทบพยากรณ์

วันที่ 21 มีนาคม 2565

ฝน30ปี = 87.84 มม. (สะสมทั้งปี = 1,888.80 มม.)

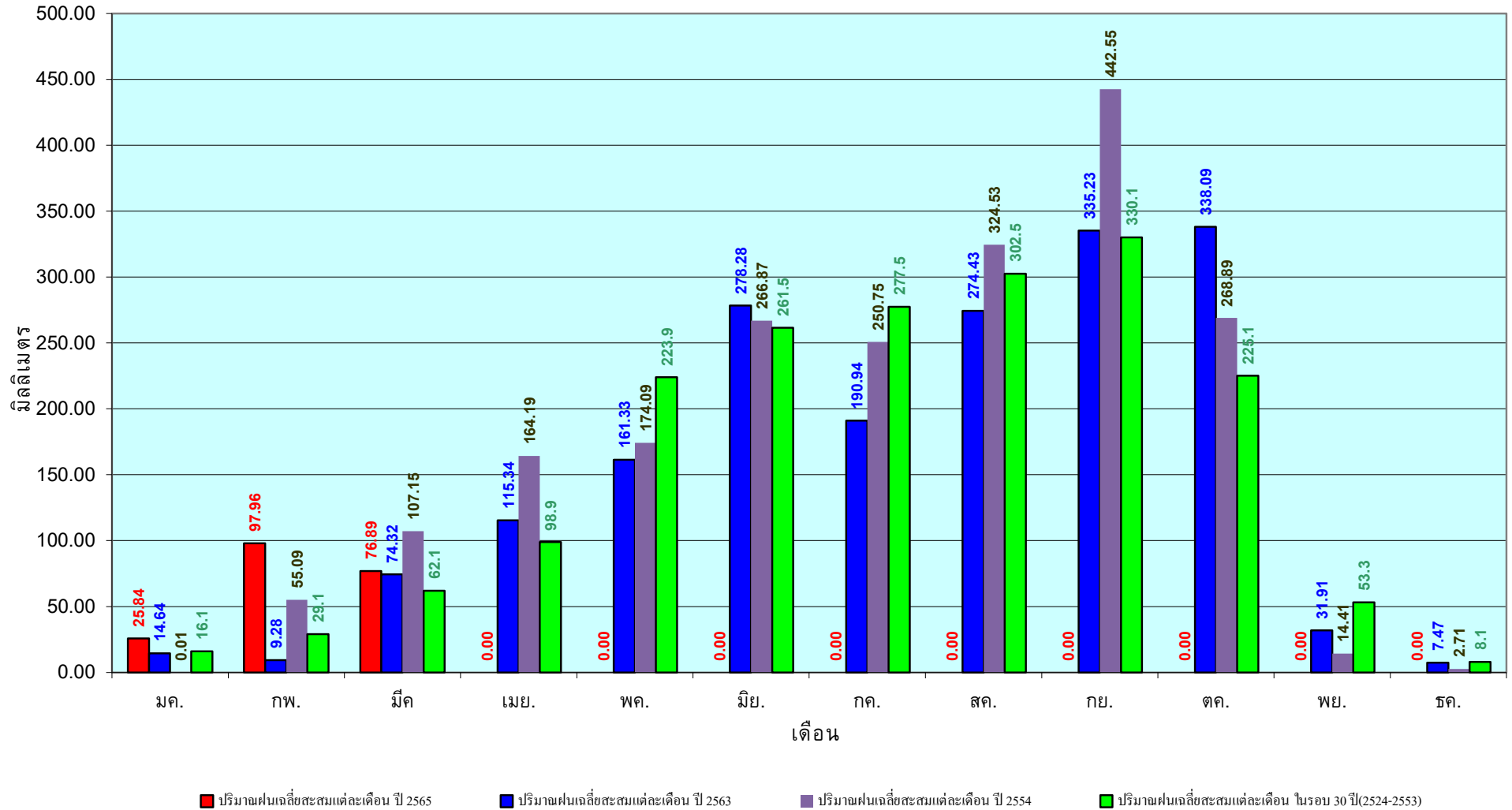
ปี64 = 87.00 มม. (สะสมทั้งปี = 1,831.26 มม.)

ปี65 = 200.69 มม.

เปรียบเทียบกับ ปี 64 มีค่ามากกว่า 113.70 มม.

เปรียบเทียบกับฝนเฉลี่ย 30 ปี มีค่ามากกว่า 112.86 มม.

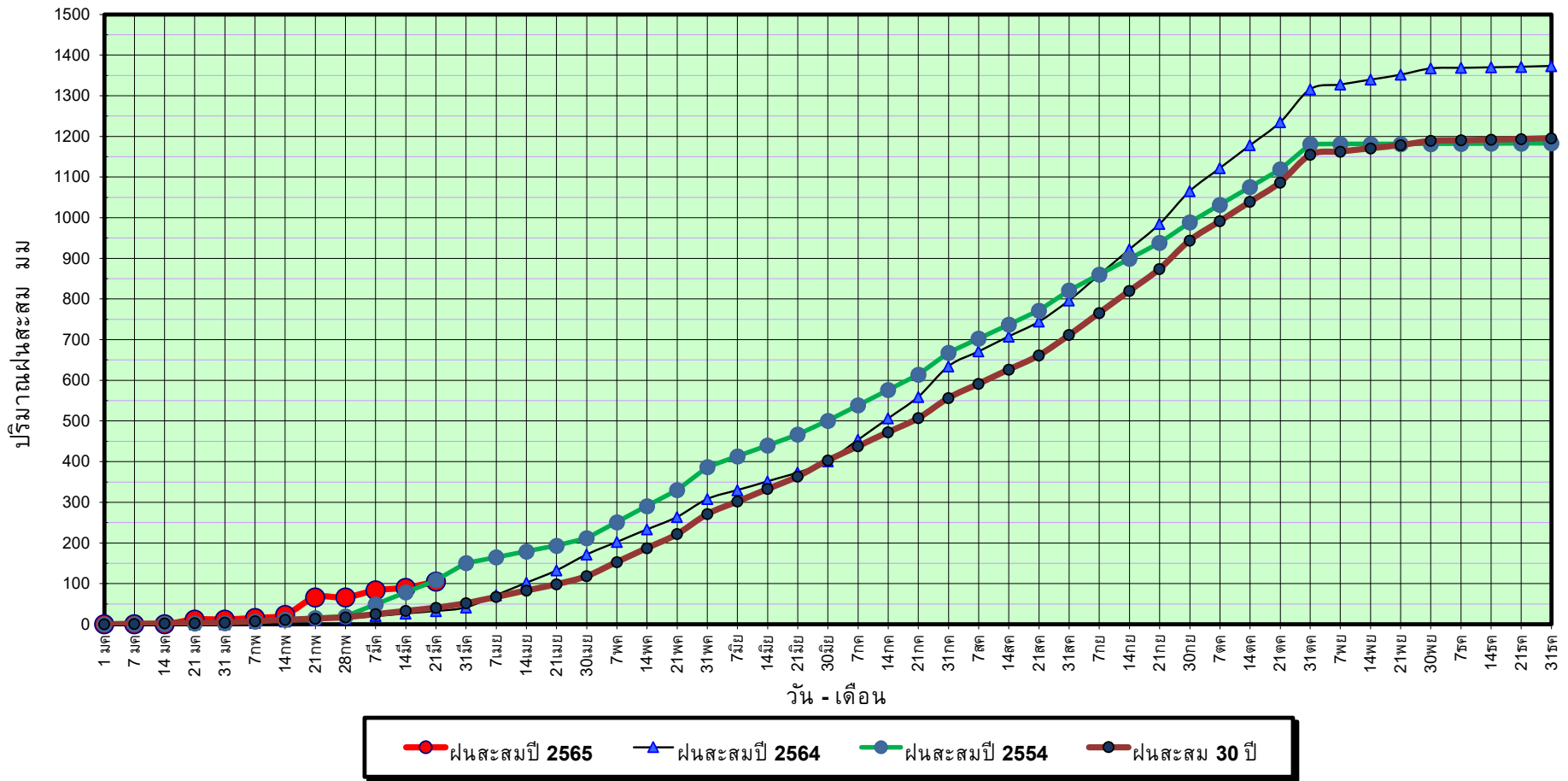
ปริมาณฝนเฉลี่ยสะสมรายเดือน ภาคตะวันออก



ข้อมูลจากกรมอุตุนิยมวิทยาจำนวน 16
สถานีข้อมูลปริมาณฝนสะสมถึง วันที่
21 มีนาคม 2565

วันที่ 21 มีนาคม 2565
 ฝน30ปี = 40.59 มม. (สะสมทั้งปี = 1,195.72 มม.)
 ปี64 = 32.53 มม. (สะสมทั้งปี = 1,113.80 มม.)
 ปี65 = 104.76 มม.
 เปรียบเทียบกับ ปี 64 **มีค่ามากกว่า** 72.23 มม.
 เปรียบเทียบกับฝนเฉลี่ย 30 ปี **มีค่ามากกว่า** 64.17 มม.

ปริมาณฝนสะสมภาคตะวันตก



ข้อมูลจากกรมอุตุนิยมวิทยาจำนวน 5
 สถานีข้อมูลปริมาณฝนสะสมถึง วันที่
 21 มีนาคม 2565



ศูนย์เมฆขลา



ศูนย์ป้องกันวิกฤติน้ำ กรมทรัพยากรน้ำ

วันที่ 21 มีนาคม 2565

ฝน30ปี = 40.59 มม. (สะสมทั้งปี = 1,195.72 มม.)

ปี64 = 32.53 มม. (สะสมทั้งปี = 1,113.80 มม.)

ปี65 = 104.76 มม.

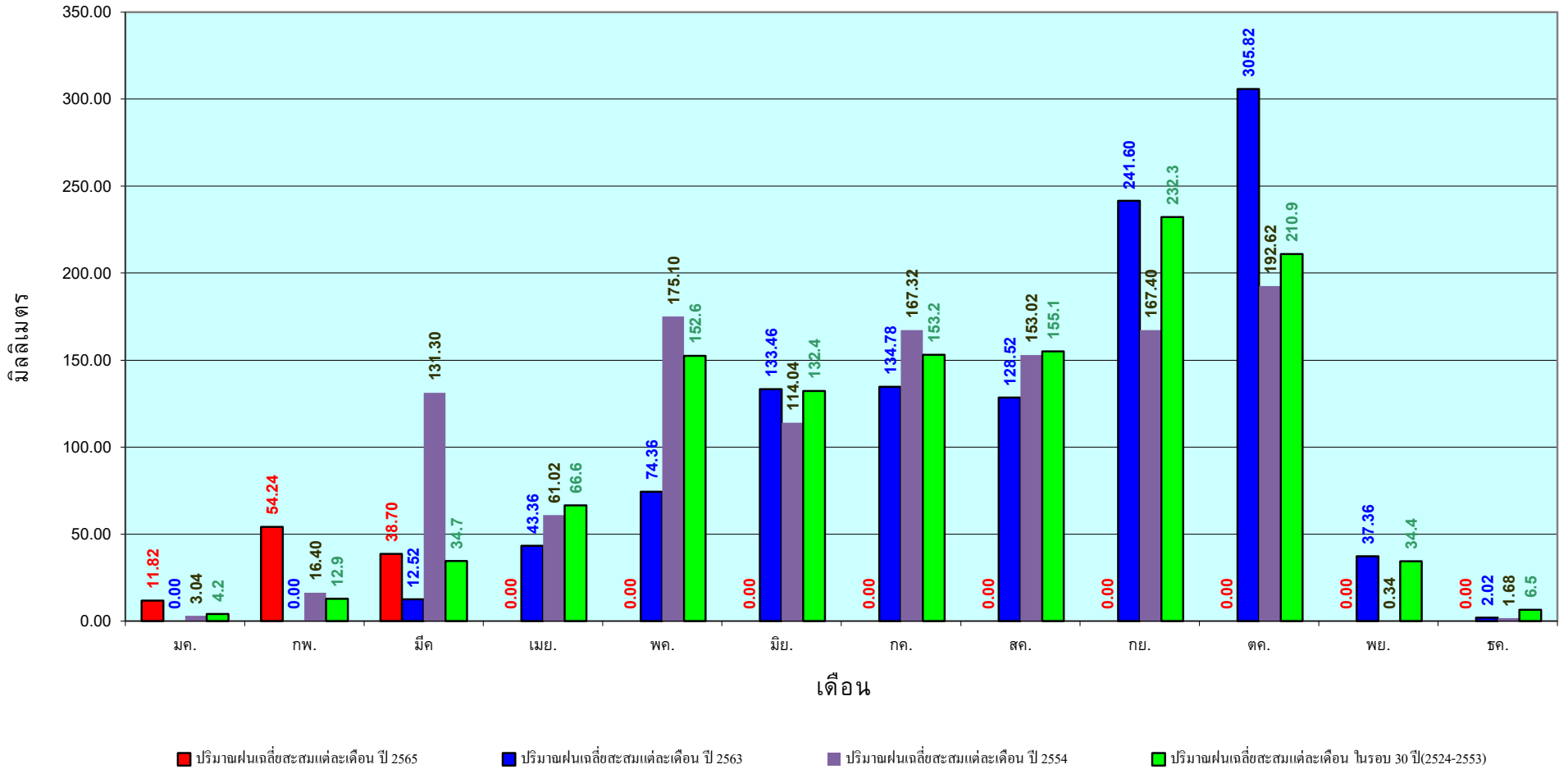
เปรียบเทียบกับ ปี 64

มีค่ามากกว่า 72.23 มม.

เปรียบเทียบกับฝนเฉลี่ย 30 ปี

มีค่ามากกว่า 64.17 มม.

ปริมาณฝนเฉลี่ยสะสมรายเดือน ภาคตะวันตก



ข้อมูลจากกรมอุตุนิยมวิทยาจำนวน 5
สถานีข้อมูลปริมาณฝนสะสมถึง วันที่
21 มีนาคม 2565

วันที่ 21 มีนาคม 2565

ฝน30ปี = 154.32 มม. (สะสมทั้งปี = 2,271.55 มม.)

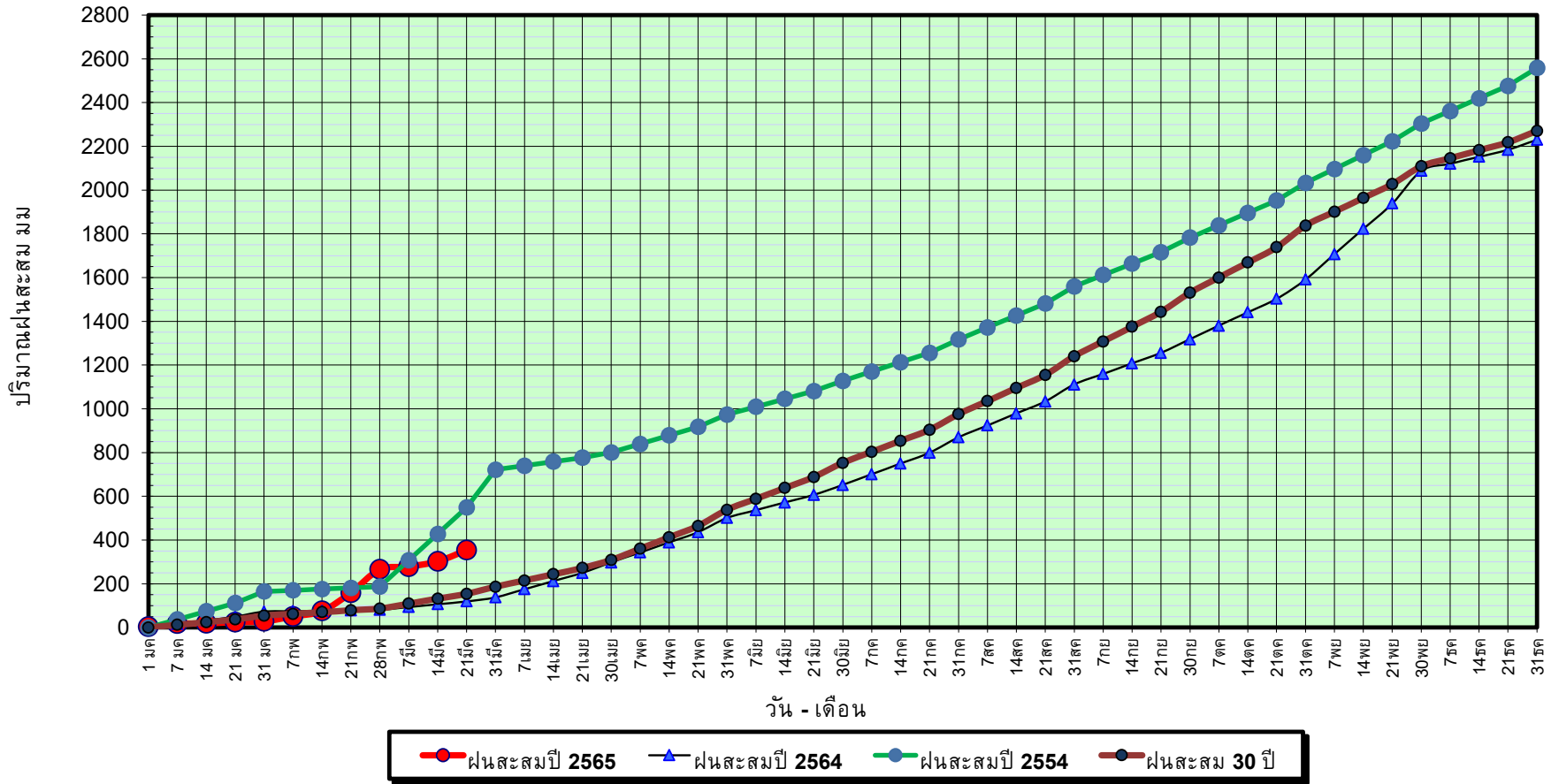
ปี64 = 119.56 มม. (สะสมทั้งปี = 2,267.57 มม.)

ปี65 = 353.82 มม.

เปรียบเทียบกับ ปี 64 มีค่ามากกว่า 234.26 มม.

เปรียบเทียบกับฝนเฉลี่ย 30 ปี มีค่ามากกว่า 199.50 มม.

ปริมาณฝนสะสมภาคใต้



ข้อมูลจากกรมอุตุนิยมวิทยาจำนวน 29
สถานีข้อมูลปริมาณฝนสะสมถึง วันที่
21 มีนาคม 2565



ศูนย์เมขลา ศูนย์ป้องกันวิกฤติน้ำ กรมทรัพยากรน้ำ

วันที่ 21 มีนาคม 2565

ฝน30ปี = 154.32 มม. (สะสมทั้งปี = 2,271.55 มม.)

ปี64 = 119.56 มม. (สะสมทั้งปี = 2,267.57 มม.)

ปี65 = 353.82 มม.

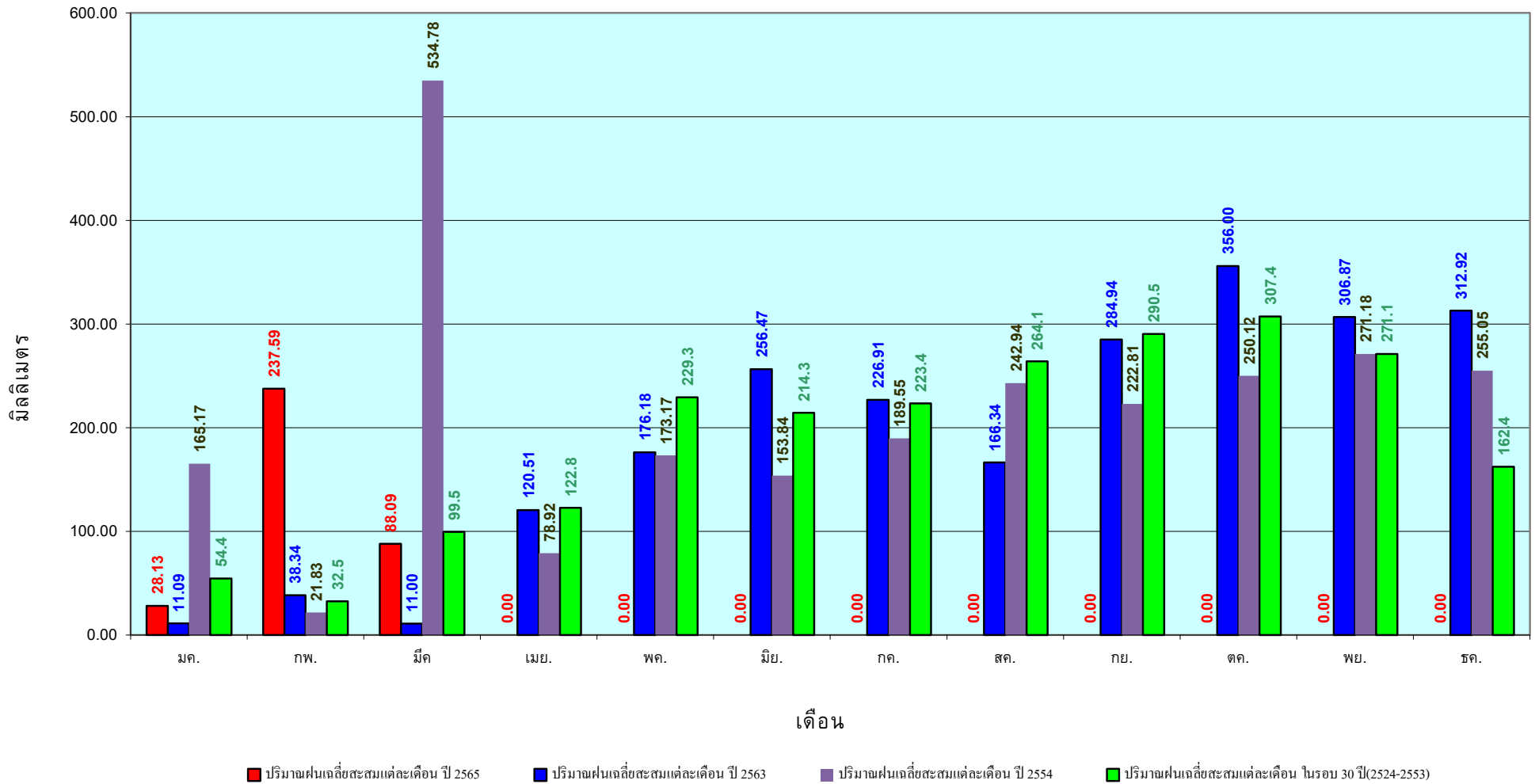
เปรียบเทียบกับ ปี 64

มีค่ามากกว่า 234.26 มม.

เปรียบเทียบกับฝนเฉลี่ย 30 ปี

มีค่ามากกว่า 199.50 มม.

ปริมาณฝนเฉลี่ยสะสมรายเดือน ภาคใต้



ข้อมูลจากกรมอุตุนิยมวิทยาจำนวน 29
สถานีข้อมูลปริมาณฝนสะสมถึง วันที่
21 มีนาคม 2565

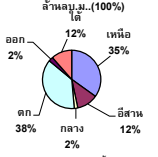
สถานการณ์น้ำในอ่างเก็บน้ำ
ขนาดใหญ่ และขนาดกลาง



รายงานสรุปสภาพน้ำในอ่างเก็บน้ำขนาดใหญ่และขนาดกลาง

รายงานสถานการณ์ ณ วันที่ 22 มีนาคม 2565

ปริมาณน้ำรวมทั่วประเทศ 70,921 ล้าน ลบ.ม. (100%)



เปรียบเทียบปริมาณน้ำรวมทั้งหมดของปีงบประมาณ 2564 และปี 63

วันที่ 22 มีนาคม 2565 เก็บน้ำ

45,584 ล้าน ลบ.ม. หรือเท่ากับ

64%

วันที่ 22 มีนาคม 2564 เก็บน้ำ

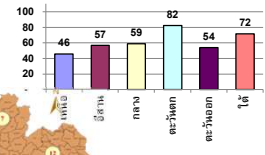
36,834 ล้าน ลบ.ม. หรือเท่ากับ

52%

ปริมาณน้ำในอ่างที่ใช้การได้ในสัปดาห์นี้ +มากกว่า / -น้อยกว่า สัปดาห์ก่อน 647.50 ล้าน ลบ.ม.

สถานการณ์ปริมาณน้ำในอ่างเก็บน้ำที่ใช้ในทุกกิจกรรมทั่วประเทศ ชั่วคราว ปริมาณน้ำที่ไหลเข้าอ่าง เมื่อเทียบกับปริมาณที่ผ่านมา สถานการณ์อุทกภัยระหว่างเก็บน้ำ

% ปริมาณน้ำรวมและตกค้างปัจจุบัน



สรุปสถานการณ์ปริมาณน้ำในอ่าง

คงที่	3	อ่าง
ลดลง	31	อ่าง
เพิ่มขึ้น	4	อ่าง

ภาค	สถานการณ์ปริมาณน้ำในอ่าง				ปริมาณน้ำเปลี่ยนแปลง (ล้าน ม.³)	สถานะ
	ลดลง (แห่ง)	คงที่ (แห่ง)	เพิ่มขึ้น (แห่ง)	รวม (แห่ง)		
ภาคเหนือ	6	1	-	7	-128.00	ปริมาณน้ำในอ่างเก็บน้ำลดลง
ภาคตะวันออกเฉียงเหนือ	11	1	-	12	-137.00	ปริมาณน้ำในอ่างเก็บน้ำลดลง
ภาคกลาง	2	1	-	3	-30.00	ปริมาณน้ำในอ่างเก็บน้ำลดลง
ภาคตะวันตก	2	-	-	2	-244.00	ปริมาณน้ำในอ่างเก็บน้ำลดลง
ภาคตะวันออก	6	-	4	10	-28.50	ปริมาณน้ำในอ่างเก็บน้ำลดลง
ภาคใต้	4	-	-	4	-80.00	ปริมาณน้ำในอ่างเก็บน้ำลดลง
รวมทั้งประเทศ	31	3	4	38	-647.50	ปริมาณน้ำในอ่างเก็บน้ำลดลง

ภาค	อ่างเก็บน้ำ	ความสูง (ล.ม.)	ปริมาณน้ำที่ใช้งาน (ล.ม.)	ใช้การได้จริง (ล.ม.)	ปริมาณน้ำรวม วันที่ 22 มีนาคม 2564		ปัจจุบัน วันที่ 22 มีนาคม 2565				สัปดาห์ก่อน วันที่ 16 มีนาคม 2565				ปริมาณน้ำ + เพิ่มขึ้น - ลดลง (ล.ม.)	สถานการณ์ในอ่าง															
					ปริมาณน้ำรวม (ล.ม.)	% (ล.ม.)	ปริมาณน้ำรวม		ปริมาณน้ำใช้การได้จริง		ปริมาณน้ำรวม		ปริมาณน้ำใช้การได้จริง																		
							ปริมาณน้ำรวม (ล.ม.)	% (ล.ม.)	ปริมาณน้ำรวม (ล.ม.)	% (ล.ม.)	ปริมาณน้ำรวม (ล.ม.)	% (ล.ม.)	ปริมาณน้ำรวม (ล.ม.)	% (ล.ม.)																	
ภาคเหนือ (7)																															
1	ภูมีพล (2)	ดาก	13,462	2,800	9,662	4,823	36%	6,418	48%	2,618	27%	6,497	48%	2,697	28%	-79.00	ลดลง														
2	สิริกิติ์ (2)	อุดรธานี	9,510	2,850	6,660	4,194	44%	3,948	42%	1,098	16%	3,999	42%	1,149	17%	-51.00	ลดลง														
3	แม่จัน	เชียงใหม่	265	12	253	108	41%	99	37%	87	34%	102	38%	90	36%	-3.00	ลดลง														
4	แม่จัน	เชียงใหม่	263	14	249	64	24%	83	32%	69	28%	86	33%	72	29%	-3.00	ลดลง														
5	กัวลม	ลำปาง	106	3	103	56	53%	70	66%	67	65%	73	69%	70	68%	-3.00	ลดลง														
6	กัวลม	ลำปาง	170	6	164	61	36%	108	64%	102	62%	108	64%	102	62%	-	คงที่														
7	แควน้อย	พิษณุโลก	939	43	896	328	35%	566	60%	523	58%	593	63%	550	61%	-27.00	ลดลง														
	แม่มก		110	16	94	39	35%	55	50%	39	41%	58	53%	42	45%	-3.00	ลดลง														
รวมภาคเหนือ 34.85%																	24,825	6,744	18,081	9,674	39%	11,346	46%	4,602	25%	11,516	46%	4,730	26%	-128.00	ลดลง
ภาคตะวันออกเฉียงเหนือ (12)																															
8	ห้วยหลวง	อุดรธานี	136	7	129	43	32%	53	39%	46	36%	54	40%	47	36%	-1.00	ลดลง														
9	น้ำจูน	สกลนคร	520	45	475	193	37%	230	44%	185	39%	233	45%	188	40%	-3.00	ลดลง														
10	น้ำพอง (2)	สกลนคร	165	8	157	77	47%	80	48%	72	46%	83	50%	75	48%	-3.00	ลดลง														
11	จันทรมณี (2)	ชัยภูมิ	164	37	127	81	49%	115	70%	78	61%	115	70%	78	61%	-	คงที่														
12	อุบลรัตน์ (2)	ขอนแก่น	2,431	581	1,850	1,073	44%	1,317	54%	736	40%	1,363	56%	782	42%	-46.00	ลดลง														
13	ลำปาว	กาฬสินธุ์	1,980	100	1,880	594	30%	835	42%	735	39%	868	44%	768	41%	-33.00	ลดลง														
14	ลำดอง	นครราชสีมา	314	22	292	274	87%	237	75%	215	74%	246	78%	224	77%	-9.00	ลดลง														
15	ลำพระเพลิง	นครราชสีมา	155	1	154	114	74%	129	83%	128	83%	131	85%	130	84%	-2.00	ลดลง														
16	มูลบน	นครราชสีมา	141	7	134	115	82%	110	78%	103	77%	112	79%	105	78%	-2.00	ลดลง														
17	ลำแจะ	นครราชสีมา	275	7	268	179	65%	205	75%	198	74%	210	76%	203	76%	-5.00	ลดลง														
18	ลำางทอง	บุรีรัมย์	121	3	118	87	72%	104	86%	101	86%	105	87%	102	86%	-1.00	ลดลง														
19	สิรินธร (2)	อุบลราชธานี	1,966	831	1,135	1,314	67%	1,328	68%	497	44%	1,360	69%	529	47%	-32.00	ลดลง														
รวมภาคตอน 11.80%																	8,369	1,649	6,720	4,144	50%	4,743	57%	3,094	46%	4,881	58%	3,231	48%	-137.00	ลดลง
ภาคกลาง (3)																															
20	ปาล์มชลสิทธิ์	ลพบุรี	960	3	957	284	30%	508	53%	505	53%	526	55%	523	55%	-18.00	ลดลง														
21	ห้วยสัก	อุทัยธานี	160	17	143	55	34%	77	48%	60	42%	77	48%	60	42%	-	คงที่														
22	กระเสียว	สุพรรณบุรี	299	99	200	150	50%	249	83%	150	75%	261	87%	162	81%	-12.00	ลดลง														
รวมภาคกลาง 1.92%																	1,419	119	1,300	489	34%	834	59%	715	50%	864	61%	745	57%	-30.00	ลดลง
ภาคตะวันออก (2)																															
23	ศรีนครินทร์ (2)	กาญจนบุรี	17,745	10,265	7,480	12,140	68%	15,558	88%	5,293	71%	15,654	88%	5,389	72%	-96.00	ลดลง														
24	วชิราลงกรณ (2)	กาญจนบุรี	8,860	3,012	5,848	3,968	45%	6,327	71%	3,315	57%	6,475	73%	3,463	59%	-148.00	ลดลง														
รวมภาคตะวันออก 37.51%																	26,605	13,277	13,328	16,107	61%	21,885	82%	8,608	65%	22,130	83%	8,852	66%	-244.00	ลดลง
ภาคใต้ (6+4)																															
25	ขุนด่านฯ	นครนายก	224	5.00	219	74	33%	104	46%	99	45%	112	50%	107	49%	-8.00	ลดลง														
26	คลองสีคิ้ว	ฉะเชิงเทรา	420	30.00	390	69	16%	93	22%	63	16%	102	24%	72	18%	-9.00	ลดลง														
27	บางพระ (3)	ชลบุรี	117	12.00	105	56	48%	94	80%	82	78%	95	81%	83	79%	-1.00	ลดลง														
28	หนองปรือใหญ่ (3)	ระยอง	164	13.75	150	123	75%	132	81%	118	79%	133	81%	119	80%	-1.00	ลดลง														
29	ประแสร์ (3)	ระยอง	295	20.00	275	185	63%	225	76%	205	75%	229	78%	209	76%	-4.00	ลดลง														
30	มาบตาพุด (3)	ระยอง	17	0.72	16	6	35%	16	95%	15	95%	16	95%	15.02	95%	0.04	เพิ่มขึ้น														
31	หนองฉาง (3)	ระยอง	21	1.00	20	12	57%	19	88%	18	87%	19	87%	17.65	87%	0.11	เพิ่มขึ้น														
32	คลองกรับ (3)	ระยอง	79	3.00	76	50	63%	71	89%	68	89%	70	88%	66.76	87%	0.98	เพิ่มขึ้น														
33	คลองใหญ่ (3)	ระยอง	45	3.00	42	12	27%	32	71%	29	69%	32	70%	28.85	68%	0.38	เพิ่มขึ้น														
34	นฤมิตรเจริญตา	ปราจีนบุรี	295	19.00	276	638	216%	119	40%	100	36%	126	43%	107.00	39%	-7.00	ลดลง														
รวมภาคใต้ 11.55%																	8,194	1,711	6,483	5,295	65%	5,871	72%	4,159	64%	5,951	73%	4,239	65%	-80.00	ลดลง
รวมทั้งประเทศ 100%(38)																	71,090	23,607	47,482	36,934	52%	45,584	64%	21,975	46%	30,132	42%	22,623	48%	-647.50	ลดลง

ที่มาข้อมูล : ตารางสรุปสภาพน้ำในอ่างเก็บน้ำขนาดใหญ่ทั่วประเทศ และตารางสรุปสภาพน้ำในอ่างเก็บน้ำขนาดรองออก กรมชลประทาน

หมายเหตุ :

- อ่างเก็บน้ำขนาดใหญ่ หมายถึง อ่างเก็บน้ำที่มีความจุตั้งแต่ 100 ล้าน ลบ.ม. ขึ้นไป
- เป็นอ่างเก็บน้ำอยู่ในความรับผิดชอบของการไฟฟ้าฝ่ายผลิตแห่งประเทศไทย(10) นอกที่อยู่นอกความรับผิดชอบของกรมชลประทาน(28)
- เป็นอ่างเก็บน้ำขนาดกลางที่มีความสำคัญต่อการชลประทานและการประปาฯ ของลุ่มน้ำชายฝั่งทะเลตะวันออก
- ที่มา : กรมชลประทาน และการไฟฟ้าฝ่ายผลิตแห่งประเทศไทย
- จังหวัดที่มีอ่างเก็บน้ำขนาดใหญ่มีจำนวน 26 จังหวัด ในปี 50 จังหวัด

รบก. หมายถึง ระดับเก็บกักน้ำของอ่าง



ศูนย์เฝ้าระวังภัยคุกคาม กรมชลประทาน

ลำดับของเขื่อนตามความสูง

1.ศรีนครินทร์ 2.ภูมีพล 3.สิริกิติ์ 4.วชิราลงกรณ 5.รัชชประภา

6.อุบลรัตน์ 7.สิรินธร 8.บางาง 9.ลำปาว 10.ป่าสัก

ลำดับของเขื่อนตามปริมาณน้ำใช้การได้

1.ภูมีพล 2.ศรีนครินทร์ 3.สิริกิติ์ 4.วชิราลงกรณ 5.รัชชประภา

6.ลำปาว 7.อุบลรัตน์ 8.บางาง 9.สิรินธร 10.ป่าสัก

รายงานสถานการณ์น้ำ
รายลุ่มน้ำ



รายงานสถานการณ์น้ำลุ่มน้ำบางปะกง-ปราจีนบุรี

วันที่ 22 มีนาคม 2565

1) สภาพภูมิอากาศ (ที่มา : กรมอุตุนิยมวิทยา)

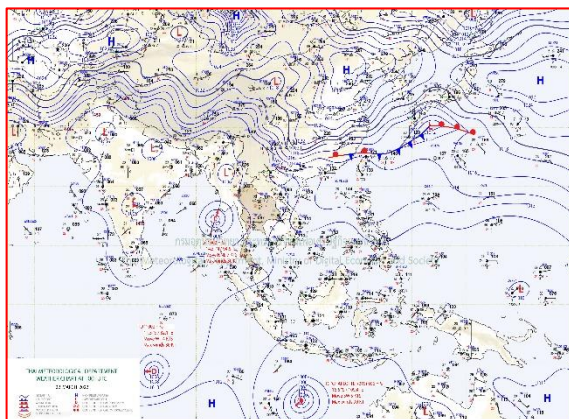
ลักษณะอากาศทั่วไป

พยากรณ์อากาศ 24 ชั่วโมงข้างหน้า ประเทศไทยตอนบนมีฝนเพิ่มขึ้น โดยมีฝนตกหนักกับมีลมกระโชกแรงบางแห่ง บริเวณภาคเหนือ ภาคกลาง และภาคตะวันออก ทั้งนี้เนื่องจากลมใต้และลมตะวันออกเฉียงใต้ที่พัดปกคลุมภาคเหนือตอนล่าง ภาคตะวันออกเฉียงเหนือ ภาคกลาง รวมทั้งกรุงเทพมหานครและปริมณฑล และภาคตะวันออกเฉียงใต้กำลังแรงขึ้น ในขณะที่มีพายุดีเปรสชันบริเวณทะเลอันดามันตอนบน และกำลังเคลื่อนตัวไปทางทิศเหนือ คาดว่าจะเคลื่อนขึ้นฝั่งบริเวณประเทศเมียนมา ในวันที่ (22 มี.ค. 65)

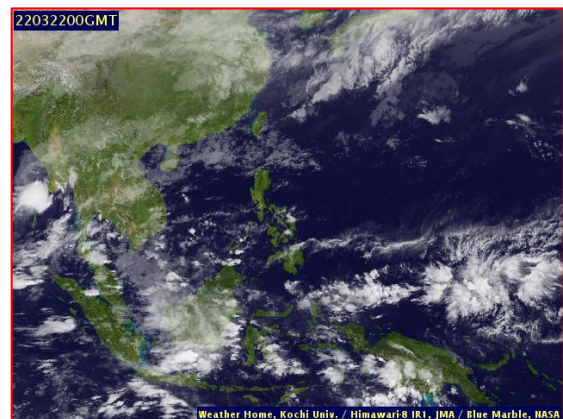
สำหรับลมตะวันออกเฉียงใต้และลมตะวันออกเฉียงใต้ที่พัดปกคลุมอ่าวไทย และภาคใต้มีกำลังแรงขึ้น ทำให้ภาคใต้มีฝนตกหนักบางแห่ง ส่วนคลื่นลมบริเวณทะเลอันดามันและอ่าวไทยมีกำลังแรงขึ้น โดยบริเวณทะเลอันดามันตอนบนมีคลื่นสูงประมาณ 2 เมตร บริเวณที่มีฝนฟ้าคะนองคลื่นสูงประมาณ 3 เมตร ส่วนทะเลอันดามันตอนล่างและอ่าวไทยมีคลื่นสูง 1-2 เมตร

สภาพอากาศภาคตะวันออก

มีฝนฟ้าคะนองร้อยละ 60 ของพื้นที่ และมีฝนตกหนักบางแห่ง บริเวณจังหวัดปราจีนบุรี สระแก้ว ฉะเชิงเทรา ชลบุรี ระยอง จันทบุรี และตราด อุณหภูมิต่ำสุด 24-26 องศาเซลเซียส อุณหภูมิสูงสุด 32-35 องศาเซลเซียส ลมตะวันออกเฉียงใต้ ความเร็ว 15-30 กม./ชม. ทะเลมีคลื่นสูงประมาณ 1 เมตร บริเวณที่มีฝนฟ้าคะนองคลื่นสูงมากกว่า 1 เมตร



แผนที่อากาศวันที่ 22 มี.ค. 65 เวลา 07.00 น.



ภาพถ่ายจากดาวเทียมวันที่ 22 มี.ค. 65 เวลา 07.00 น.

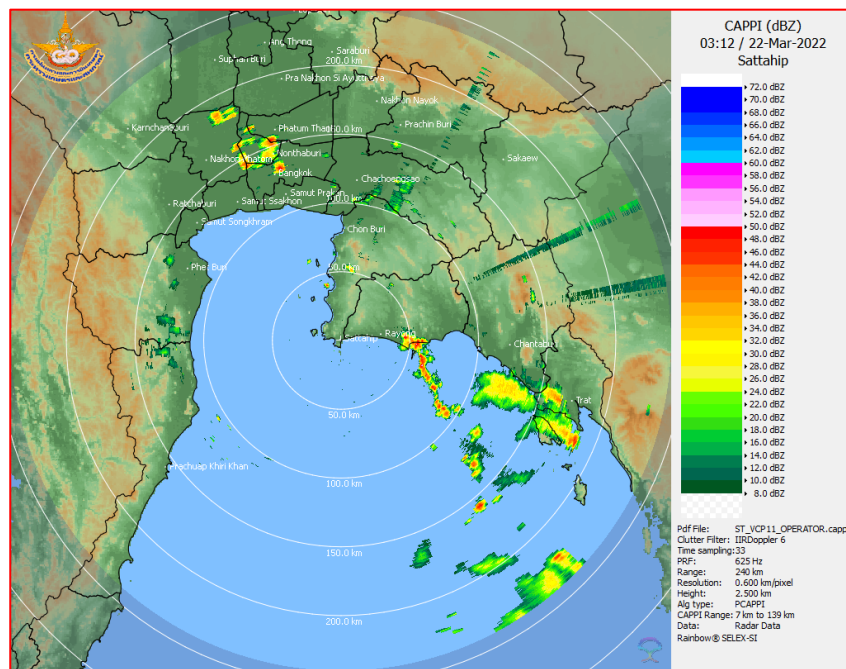
2) สถานการณ์ฝน

จากข้อมูลสถานการณ์ฝนในพื้นที่ลุ่มน้ำบางปะกง-ปราจีนบุรี ของวันที่ 22 มีนาคม 2565 จากกรมอุตุนิยมวิทยา สถาบันสารสนเทศทรัพยากรน้ำ (องค์การมหาชน) กรมชลประทาน และกรมทรัพยากรน้ำ พบว่า มีฝนตกเล็กน้อยถึงปานกลาง บริเวณจังหวัดนครนายก ฉะเชิงเทรา ปราจีนบุรี สระแก้ว และชลบุรี โดยมีปริมาณฝน 2.2 – 29.6 มม.

ข้อมูลสถานการณ์ฝนในพื้นที่ลุ่มน้ำบางปะกง-ปราจีนบุรี ณ วันที่ 22 มีนาคม 2565
(ข้อมูลจากกรมอุตุนิยมวิทยา เวลา 07.00 น.)

ลำดับ	พื้นที่	ปริมาณฝน (มม.)
1	อ.บ้านนา จ.นครนายก	15.3
2	อ.องครักษ์ จ.นครนายก	8.2
3	อ.เมือง จ.นครนายก	29.6
4	อ.บางคล้า จ.ฉะเชิงเทรา	9.5
5	อ.บางน้ำเปรี้ยว จ.ฉะเชิงเทรา	6.4
6	อ.บางปะกง จ.ฉะเชิงเทรา	18.3
7	อ.ศรีมโหสถ จ.ปราจีนบุรี	2.8
8	อ.กบินทร์บุรี จ.ปราจีนบุรี	3.7
9	อ.เมือง จ.สระแก้ว	12.4
10	อ.วัฒนานคร จ.สระแก้ว	28.3
11	อ.คลองหาด จ.สระแก้ว	8.2
12	อ.เมือง จ.ชลบุรี	2.2

หมายเหตุ“ฝน” คือ ฝนวัดปริมาณไม่ได้ (ต่ำกว่า 0.1 มิลลิเมตร), “*” คือ ไม่ได้รับข้อมูล



ภาพเรดาร์ตรวจอากาศ “สถานีสัตหีบ”
ณ วันที่ 22 มีนาคม 2565 เวลา 10.12 น.
(ที่มา : กรมอุตุนิยมวิทยา)

สถานการณ์น้ำฝน

<p>WRF-ROMS (ThaiGeo), 24-Hour Precipitation, Thailand Model (3x3 km) 21-Mar-2022 19:00 to 22-Mar-2022 19:00 (Bangkok Time)</p> <p>Created by HII Initial date: 21-Mar-2022 19:00 (Bangkok Time)</p>	<p>WRF-ROMS (ThaiGeo), 24-Hour Precipitation, Thailand Model (3x3 km) 22-Mar-2022 19:00 to 23-Mar-2022 19:00 (Bangkok Time)</p> <p>Created by HII Initial date: 21-Mar-2022 19:00 (Bangkok Time)</p>
<p>แผนที่การคาดการณ์น้ำฝนวันที่ 22 มี.ค. 65</p>	<p>แผนที่การคาดการณ์น้ำฝนวันที่ 23 มี.ค. 65</p>
<p>WRF-ROMS (ThaiGeo), 24-Hour Precipitation, Thailand Model (3x3 km) 23-Mar-2022 19:00 to 24-Mar-2022 19:00 (Bangkok Time)</p> <p>Created by HII Initial date: 21-Mar-2022 19:00 (Bangkok Time)</p>	<p>WRF-ROMS (ThaiGeo), 24-Hour Precipitation, Southeast Asia Model (9x9 km) 24-Mar-2022 19:00 to 25-Mar-2022 19:00 (Bangkok Time)</p> <p>Created by HII Initial date: 21-Mar-2022 19:00 (Bangkok Time)</p>
<p>แผนที่การคาดการณ์น้ำฝนวันที่ 24 มี.ค. 65</p>	<p>แผนที่การคาดการณ์น้ำฝนวันที่ 25 มี.ค. 65</p>
<p>WRF-ROMS (ThaiGeo), 24-Hour Precipitation, Southeast Asia Model (9x9 km) 25-Mar-2022 19:00 to 26-Mar-2022 19:00 (Bangkok Time)</p> <p>Created by HII Initial date: 21-Mar-2022 19:00 (Bangkok Time)</p>	<p>WRF-ROMS (ThaiGeo), 24-Hour Precipitation, Southeast Asia Model (9x9 km) 26-Mar-2022 19:00 to 27-Mar-2022 19:00 (Bangkok Time)</p> <p>Created by HII Initial date: 21-Mar-2022 19:00 (Bangkok Time)</p>
<p>แผนที่การคาดการณ์น้ำฝนวันที่ 26 มี.ค. 65</p>	<p>แผนที่การคาดการณ์น้ำฝนวันที่ 27 มี.ค. 65</p>
<p>ที่มา : www.thaiwater.net</p>	
<p>ผลการคาดการณ์ปริมาณฝนล่วงหน้า</p>	

3) ข้อมูลปริมาณน้ำในลำน้ำ

สถานการณ์น้ำท่า (18 – 22 มี.ค. 65 ที่มา : กรมชลประทาน เวลา 06.00 น.)

สถานี	อำเภอ	จังหวัด	ลุ่มน้ำ	ระดับ	ศุกร์	เสาร์	อาทิตย์	จันทร์	อังคาร	แนว โน้ม (เพิ่ม/ ลด)
				ตลิ่ง(ม.)	18 มี.ค.	19 มี.ค.	20 มี.ค.	21 มี.ค.	22 มี.ค.	
Kgt.19A	เกาะ จันทร์	ชลบุรี	บางปะกง	4.8	1.55	1.69	1.65	1.63	1.60	ลดลง
				83.95	0.90	2.10	1.70	1.50	1.27	
Kgt.30	เทศบาล เมือง	ฉะเชิงเทรา	บางปะกง	1.70	0.69	0.55	0.49	0.78	0.07	ลดลง
				น้ำหนุน	*	*	*	*	*	
Ny.1B	เมือง	นครนายก	บางปะกง	8.81	4.04	4.86	4.68	4.62	4.72	เพิ่มขึ้น
				246.90	4.40	23.80	18.40	16.60	19.60	
Ny.3	บ้านนา	นครนายก	บางปะกง	6.26	3.84	3.86	3.86	3.87	3.88	เพิ่มขึ้น
				80.10	*	*	*	*	*	
Ny.4	เมือง	ปราจีนบุรี	บางปะกง	3.34	0.45	0.46	0.46	0.44	0.44	ทรงตัว
				185.00	*	*	*	*	*	
Ny.7	เมือง	นครนายก	บางปะกง	6.56	4.14	3.87	3.86	4.16	4.51	เพิ่มขึ้น
				*	*	*	*	*	*	
Kgt.1	เมือง	ปราจีนบุรี	ปราจีนบุรี	4.13	-0.18	-0.02	0.14	0.34	0.48	เพิ่มขึ้น
				774.00	*	*	*	*	*	
Kgt.3	กบินทร์ บุรี	ปราจีนบุรี	ปราจีนบุรี	8.79	0.98	1.04	1.12	1.13	1.17	เพิ่มขึ้น
				519.00	26.40	28.20	30.60	30.90	32.10	
Kgt.6	ศรีมหา โพธิ์	ปราจีนบุรี	ปราจีนบุรี	7.10	0.49	0.63	0.64	0.69	0.60	ลดลง
				-	*	*	*	*	*	
Kgt.9	เขา ฉกรรจ์	สระแก้ว	ปราจีนบุรี	10.00	*	*	*	*	*	*
				483.30	*	*	*	*	*	
Kgt.10	เมือง	สระแก้ว	ปราจีนบุรี	11.00	5.69	5.68	5.70	5.73	5.73	ทรงตัว
				300.00	*	*	*	*	*	
Kgt.13A	กบินทร์ บุรี	ปราจีนบุรี	ปราจีนบุรี	16.17	7.23	7.29	7.30	7.31	7.37	เพิ่มขึ้น
				448.90	*	*	*	*	*	
Kgt.14	นาดี	ปราจีนบุรี	ปราจีนบุรี	7.06	1.02	1.20	1.06	1.11	1.09	ลดลง
				370.50	*	*	*	*	*	

หมายเหตุ* ไม่ได้รับข้อมูล

4) สรุป

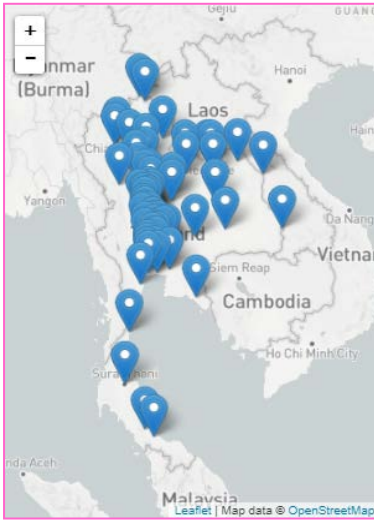
- สถานการณ์น้ำในลุ่มน้ำบางปะกง อยู่ในภาวะปกติ และระดับน้ำในลำน้ำส่วนใหญ่มีแนวโน้มเพิ่มขึ้น
- สถานการณ์น้ำในลุ่มน้ำปราจีนบุรี อยู่ในภาวะปกติ และระดับน้ำในลำน้ำส่วนใหญ่มีแนวโน้มเพิ่มขึ้น

รายงานระดับน้ำจากกล้อง
CCTV





รายงานระดับน้ำจากกล้อง CCTV
ณ. วันที่ 22 มีนาคม พ.ศ. 2565



สรุปสถานการณ์น้ำในลำน้ำสายหลัก

- สะพานพระแม่ย่า - อ.เมือง จ.สุโขทัย (ลุ่มน้ำยม) สถานการณ์น้ำน้อย
- สะพานท่าเสา - อ.เมือง จ.อุตรดิตถ์ (ลุ่มน้ำ่าน) สถานการณ์น้ำปกติ
- แม่น้ำเลย - อ.เมือง จ.เลย (ลุ่มน้ำโขง) สถานการณ์น้ำน้อย
- วัดโคกจันทร์ - อ.สรรพยา จ.ชัยนาท (ลุ่มน้ำเจ้าพระยา) สถานการณ์น้ำน้อย
- สะพานบุญรัตน์ประชาชนวัฒน์ - อ.สามพราน จ.นครปฐม (ลุ่มน้ำท่าจีน) สถานการณ์น้ำปกติ
- สถานีอุตะเถาตอนล่าง - อ.หาดใหญ่ จ.สงขลา (ลุ่มน้ำทะเลสาบสงขลา) สถานการณ์น้ำปกติ
- บ้านปากร่องห้วยจี่ - อ.บ้านตาก จ.ตาก (ลุ่มน้ำปิง) สถานการณ์น้ำปกติ
- สะพานประวัติศาสตร์ - อ.ปาย จ.แม่ฮ่องสอน (ลุ่มน้ำสาละวิน) สถานการณ์น้ำน้อย
- สะพานแควใหญ่ - อ.เมือง จ.กาญจนบุรี (ลุ่มน้ำแม่กลอง) สถานการณ์น้ำปกติ

บ้านหาดเสลา - อ.เก้าเลี้ยว จ.นครสวรรค์
(ลุ่มน้ำปิง)



ระดับน้ำปัจจุบันต่ำกว่าสถาฟ ม.รทก.
ระดับตลิ่งต่ำสุด 32.53 ม.รทก.
ระดับท้องน้ำ 24.97 ม.รทก.

สะพานมหาโพธิ์ - อ.เมือง จ.แพร่
(ลุ่มน้ำยม)



ระดับน้ำปัจจุบัน 144.65 ม.รทก.
ระดับตลิ่งต่ำสุด 152.33 ม.รทก.
ระดับท้องน้ำ 141.18 ม.รทก.

สะพานศรีสังขาลย์ - อ.ศรีสังขาลย์ จ.สุโขทัย
(ลุ่มน้ำยม)



ระดับน้ำปัจจุบันต่ำกว่าสถาฟ
ระดับตลิ่งต่ำสุด 71.78 ม.รทก.
ระดับท้องน้ำ 58.48 ม.รทก.

สะพานพระแม่ย่า - อ.เมือง จ.สุโขทัย
(ลุ่มน้ำยม)



ระดับน้ำปัจจุบัน 44.94 ม.รทก.
ระดับตลิ่งต่ำสุด 48.59 ม.รทก.
ระดับท้องน้ำ - ม.รทก.

วัดเกษไชยเหนือ - อ.ชุมแสง จ.นครสวรรค์
(ลุ่มน้ำน่าน)



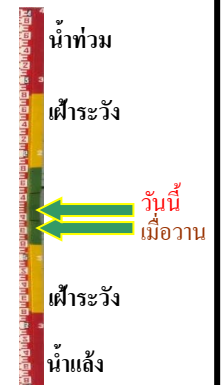
ระดับน้ำปัจจุบันต้นไม้บังสภาพ
ระดับตลิ่งต่ำสุด - ม.รทก.
ระดับท้องน้ำ - ม.รทก.



สะพานท่าเสา - อ.เมือง จ.อุตรดิตถ์
(ลุ่มน้ำน่าน)



ระดับน้ำปัจจุบัน 53.97 ม.รทก.
ระดับตลิ่งต่ำสุด 56.91 ม.รทก.
ระดับท้องน้ำ 47.80 ม.รทก.



สะพานเฉลิมพระเกียรติ 48 พรรษา
อ.เมือง จ.พิจิตร (ลุ่มน้ำน่าน)



ระดับน้ำปัจจุบัน 28.95 ม.รทก.
ระดับตลิ่งต่ำสุด - ม.รทก.
ระดับท้องน้ำ - ม.รทก.



สะพานสุพรรณกัลยา - อ.เมือง จ.พิษณุโลก
(ลุ่มน้ำน่าน)



ระดับน้ำปัจจุบันต่ำกว่าสภาพ
ระดับตลิ่งต่ำสุด 44.52 ม.รทก.
ระดับท้องน้ำ 32.51 ม.รทก.



สถานีแม่น้ำเลย - อ.เมือง จ.เลย
(ลุ่มน้ำโขง)



ระดับน้ำปัจจุบันต่ำกว่าสภาพ
ระดับตลิ่งต่ำสุด - ม.รทก.
ระดับท้องน้ำ - ม.รทก.



สถานีหัวฝาย - อ.แม่สาย จ.เชียงราย
(แม่สาย/โขง)



ระดับน้ำปัจจุบันต่ำกว่าสภาพ
ระดับตลิ่งต่ำสุด - ม.รทก.
ระดับท้องน้ำ 394.87 ม.รทก.

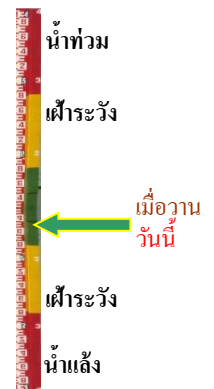
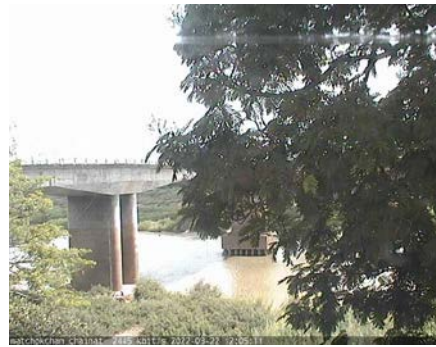


สะพานเดชาติวงศ์ - อ.เมือง จ.นครสวรรค์
(ลุ่มน้ำเจ้าพระยา)



ระดับน้ำปัจจุบันต่ำกว่าสถาฟ
ระดับตลิ่งต่ำสุด 23.22 ม.รทก.
ระดับท่อน้ำ 11.15 ม.รทก.

วัดโคกจันทร์ - อ.สรรพยา จ.ชัยนาท
(ลุ่มน้ำเจ้าพระยา)



ระดับน้ำปัจจุบันต่ำกว่าสถาฟ
ระดับตลิ่งต่ำสุด - ม.รทก.
ระดับท่อน้ำ - ม.รทก.

บ้านป้อม - อ.พระนครศรีอยุธยา
จ.พระนครศรีอยุธยา (ลุ่มน้ำเจ้าพระยา)



ระดับน้ำปัจจุบัน 7.50 ม.รทก.
ระดับตลิ่งต่ำสุด - ม.รทก.
ระดับท่อน้ำ - ม.รทก.

ศาลากลางสมุทรปราการ - อ.เมือง
จ.สมุทรปราการ (ลุ่มน้ำเจ้าพระยา)



ระดับน้ำปัจจุบันต่ำกว่าสถาฟ
ระดับตลิ่งต่ำสุด - ม.รทก.
ระดับท่อน้ำ - ม.รทก.

อุทัยใหม่ - อ.เมือง จ.อุทัยธานี
(ลุ่มน้ำสะแกกรัง)



ระดับน้ำปัจจุบันต่ำกว่าสถาฟ
ระดับตลิ่งต่ำสุด - ม.รทก.
ระดับท่อน้ำ - ม.รทก.

สะพานปรีดีย์ - อ.เมือง จ.พระนครศรีอยุธยา
(ลุ่มน้ำเจ้าพระยา)



ระดับน้ำปัจจุบัน -0.25 ม.รทก.
ระดับตลิ่งต่ำสุด - ม.รทก.
ระดับท่อน้ำ - ม.รทก.

สะพานบุญรัตนประชาวุฒินันท์ - อ.สามพราน
จ.นครปฐม (ลุ่มน้ำท่าจีน)



ระดับน้ำปัจจุบัน 0.78 ม.รทก.
ระดับตลิ่งต่ำสุด 1.46 ม.รทก.
ระดับท้องน้ำ -7.22 ม.รทก.

สะพานสามง่าม-ท่าโบสถ์
อ.หันคา จ.ชัยนาท (ลุ่มน้ำท่าจีน)



ระดับน้ำปัจจุบัน 11.77 ม.รทก.
ระดับตลิ่งต่ำสุด 5.70 ม.รทก.
ระดับท้องน้ำ 0.46 ม.รทก.

สถานีวัดแม่น้ำโขง (MRC) - อ.เชียงคาน จ.เลย
(ลุ่มน้ำโขง)



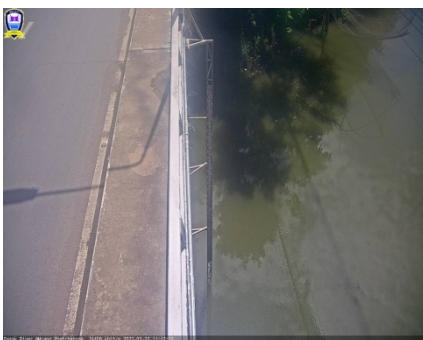
ระดับน้ำปัจจุบัน 6.55 ม.รทก.
ระดับตลิ่งต่ำสุด - ม.รทก.
ระดับท้องน้ำ - ม.รทก.

สถานีบ้านจางวาง - อ.หล่มสัก จ.เพชรบูรณ์
(ลุ่มน้ำป่าสัก-วัง-สะแกกรัง-ป่าสัก)



ระดับน้ำปัจจุบันต่ำกว่าสถานี
ระดับตลิ่งต่ำสุด 135.46 ม.รทก.
ระดับท้องน้ำ 127.24 ม.รทก.

สถานีแม่น้ำป่าสัก - อ.เมือง จ.เพชรบูรณ์
(ลุ่มน้ำป่าสัก-วัง-สะแกกรัง-ป่าสัก)



ระดับน้ำปัจจุบัน 111.15 ม.รทก.
ระดับตลิ่งต่ำสุด 114.98 ม.รทก.
ระดับท้องน้ำ 104.53 ม.รทก.

สะพานประวัติศาสตร์ฯ - อ.ปาย จ.แม่ฮ่องสอน
(ลุ่มน้ำสาละวิน)



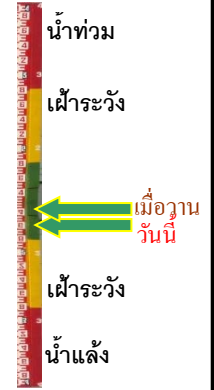
ระดับน้ำปัจจุบันต่ำกว่าสถานี
ระดับตลิ่งต่ำสุด 483.06 ม.รทก.
ระดับท้องน้ำ 475.77 ม.รทก.

สะพานบ้านหนองปรือ - อ.หนองปรือ จ.กาญจนบุรี
(ลุ่มน้ำแม่กลอง)



ระดับน้ำปัจจุบัน	141.75	ม.รทก.
ระดับตลิ่งต่ำสุด	147.06	ม.รทก.
ระดับท้องน้ำ	140.73	ม.รทก.

สะพานแควใหญ่ - อ.เมือง จ.กาญจนบุรี
(ลุ่มน้ำแม่กลอง)



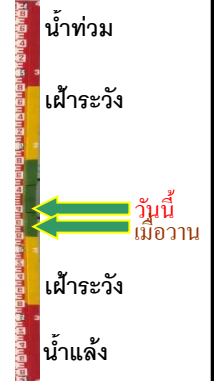
ระดับน้ำปัจจุบัน	24.56	ม.รทก.
ระดับตลิ่งต่ำสุด	28.28	ม.รทก.
ระดับท้องน้ำ	20.86	ม.รทก.

สะพานบ้านท่าเรือ - อ.ท่ามะกา จ.กาญจนบุรี
(ลุ่มน้ำแม่กลอง)



ระดับน้ำปัจจุบัน	ตันไม้บังสถาฟ	
ระดับตลิ่งต่ำสุด	14.82	ม.รทก.
ระดับท้องน้ำ	2.90	ม.รทก.

สะพานเฉลิมพระเกียรติ 60 พรรษา
อ.บ้านโป่ง จ.ราชบุรี (ลุ่มน้ำแม่กลอง)



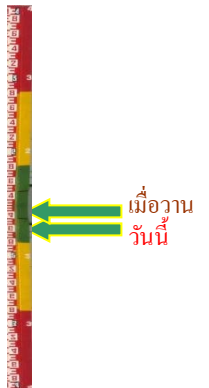
ระดับน้ำปัจจุบัน	8.34	ม.รทก.
ระดับตลิ่งต่ำสุด	17.63	ม.รทก.
ระดับท้องน้ำ	5.68	ม.รทก.

สะพานธนรัชต์ - อ.เมือง จ.ราชบุรี
(ลุ่มน้ำแม่กลอง)



ระดับน้ำปัจจุบัน	0.80	ม.รทก.
ระดับตลิ่งต่ำสุด	5.10	ม.รทก.
ระดับท้องน้ำ	-7.75	ม.รทก.

สะพานสมเด็จพระศรีสุริเยนทร์
อ.อัมพวา จ.สมุทรสงคราม (ลุ่มน้ำแม่กลอง)



ระดับน้ำปัจจุบัน	0.40	ม.รทก.
ระดับตลิ่งต่ำสุด	2.52	ม.รทก.
ระดับท้องน้ำ	-14.58	ม.รทก.