



รายงานสถานการณ์น้ำรายวัน

เสนอโดย

ศูนย์เมขลา

ศูนย์ป้องกันวิกฤติน้ำ

กรมทรัพยากรน้ำ

ประจำวันที่ ๒๓ มีนาคม ๒๕๖๕

สารบัญ

- ๑) สรุปสถานการณ์น้ำ
- ๒) รายงานสถานการณ์พื้นที่เสี่ยงอุทกภัยน้ำหลากในเขตพื้นที่ลาด
เชิงเขา
- ๓) ปริมาณฝนสะสมปี พ.ศ. ๒๕๖๔ และ ๒๕๖๕ เทียบค่าเฉลี่ย ๓๐ ปี
- ๔) สถานการณ์น้ำในอ่างเก็บน้ำขนาดใหญ่ และขนาดกลาง
- ๕) รายงานสถานการณ์น้ำรายลุ่มน้ำ
- ๖) รายงานระดับน้ำจากกล้อง CCTV

สรุปสถานการณ์น้ำ





รายงานการเฝ้าระวังติดตามสถานการณ์น้ำ ๒๔ ชั่วโมง

ศูนย์ปฏิบัติการ กระทรวงทรัพยากรธรรมชาติและสิ่งแวดล้อม

โทรศัพท์ ๐ ๒๒๗๑ ๖๐๐๐ ต่อ ๖๔๔๕ โทรสาร ๐ ๒๒๗๘ ๖๖๒๙ <http://www.dwr.go.th>

รายงานการเฝ้าระวังติดตามสถานการณ์น้ำประจำวันที ๒๓ มีนาคม ๒๕๖๕

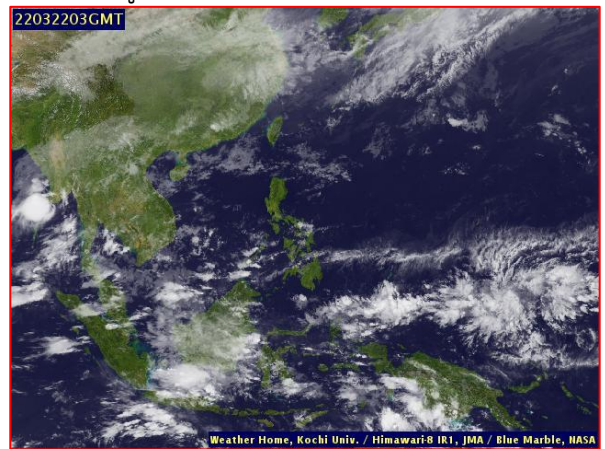
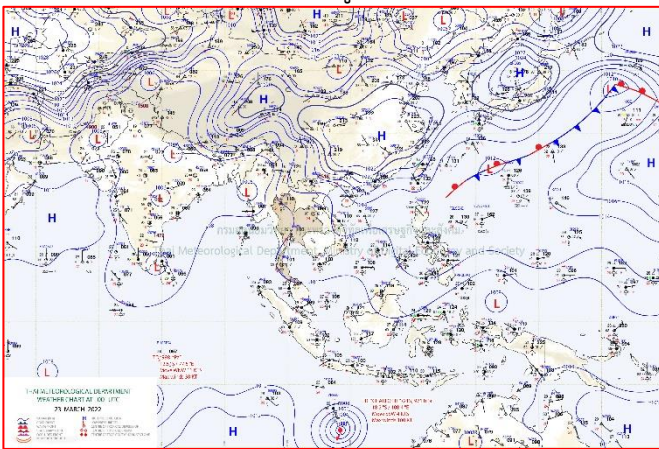
เรียน รว.ทส. เลขานุการ รว.ทส. ที่ปรึกษา รว.ทส. ปกท.ทส. รอง ปกท.ทส. อทท. อทบ. และหน่วยงานที่เกี่ยวข้อง

๑. สภาพอากาศ เวลา ๑๒.๐๐ น. (กรมอุตุนิยมวิทยา)

พยากรณ์อากาศ ๒๔ ชั่วโมงข้างหน้า ภาคเหนือและภาคตะวันออกเฉียงเหนือ มีพายุฝนฟ้าคะนองกับมีลมกระโชกแรง และมีฝนตกหนักบางแห่ง ส่วนภาคกลางรวมทั้งกรุงเทพมหานครและปริมณฑล และภาคตะวันออก มีฝนฟ้าคะนองกับมีลมกระโชกแรงบางแห่ง

สำหรับเกษตรกรควรเตรียมการป้องกันและระวังความเสียหายที่จะเกิดต่อผลผลิตทางการเกษตรไว้ด้วย ทั้งนี้เนื่องจากบริเวณความกดอากาศสูงหรือมวลอากาศเย็นกำลังอ่อนจากประเทศจีนได้แผ่ลงมาปกคลุมประเทศไทยตอนบนแล้ว คาดว่าจะแผ่ลงมาปกคลุมด้านตะวันออกของภาคเหนือ ภาคตะวันออกเฉียงเหนือของประเทศไทย และทะเลจีนใต้ในวันนี้ ประกอบกับลมใต้และลมตะวันออกเฉียงใต้ที่พัดปกคลุมภาคเหนือตอนล่าง ภาคตะวันออกเฉียงเหนือ ภาคกลาง รวมทั้งกรุงเทพมหานครและปริมณฑล และภาคตะวันออก มีกำลังแรงขึ้น ในขณะที่มีหย่อมความกดอากาศต่ำกำลังแรงที่อ่อนกำลังลงจากพายุดีเปรสชันปกคลุมชายฝั่งด้านตะวันตกของประเทศเมียนมา

สำหรับลมตะวันออกเฉียงใต้และลมตะวันออกเฉียงใต้ที่พัดปกคลุมทะเลอันดามัน ภาคใต้ และอ่าวไทย เริ่มมีกำลังอ่อนลง แต่ยังคงทำให้ภาคใต้มีฝนฟ้าคะนองและมีฝนตกหนักบางแห่ง ส่วนคลื่นลมบริเวณทะเลอันดามันและอ่าวไทยมีกำลังอ่อนลง โดยทะเลอันดามันตอนบนมีคลื่นสูง ๑-๒ เมตร บริเวณที่มีฝนฟ้าคะนองคลื่นสูงประมาณ ๒ เมตร



แผนที่อากาศ วันที่ ๒๓ มี.ค. ๒๕๖๕ เวลา ๐๗.๐๐ น

ภาพถ่ายดาวเทียม วันที่ ๒๓ มี.ค. ๒๕๖๕ เวลา ๑๑.๐๐ น.

๒. สถานการณ์เตือนภัย Early Warning ณ วันที่ ๒๓ มีนาคม ๒๕๖๕ เวลา ๐๗.๐๐ น. (กรมทรัพยากรน้ำ)



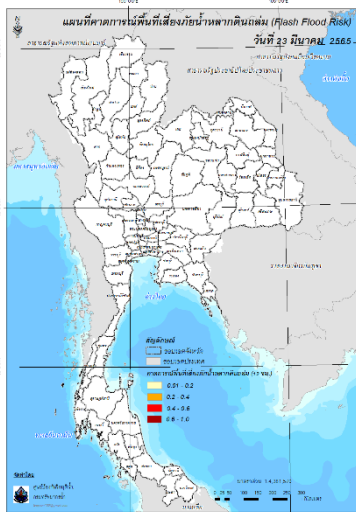
เตือนภัยทั้งหมด
- หมู่บ้าน
เฝ้าระวัง
- หมู่บ้าน
เตรียมพร้อม
- หมู่บ้าน
อพยพ
- หมู่บ้าน

สถานการณ์เตือนภัยรายจังหวัด		
จังหวัด	ระดับการเตือนภัย	จำนวนหมู่บ้าน
-	-	-

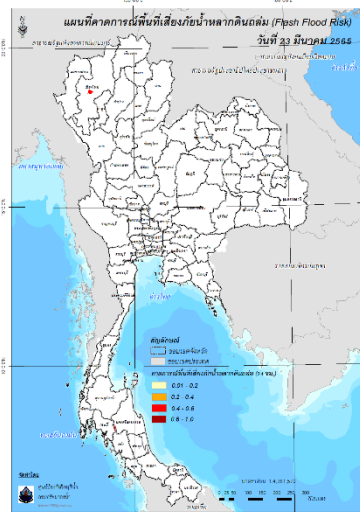
๓. การคาดการณ์พื้นที่เสี่ยงภัยน้ำหลากดินถล่ม ณ วันที่ ๒๒ มีนาคม ๒๕๖๕ (กรมทรัพยากรน้ำ)

- การคาดการณ์พื้นที่เสี่ยงภัยน้ำหลากดินถล่มจากข้อมูล MRCFFGS วันที่ 22 มีนาคม 2565 ในอีก 12 ชม. 24 ชม. และ 36 ชม. ไม่พบพื้นที่เสี่ยง

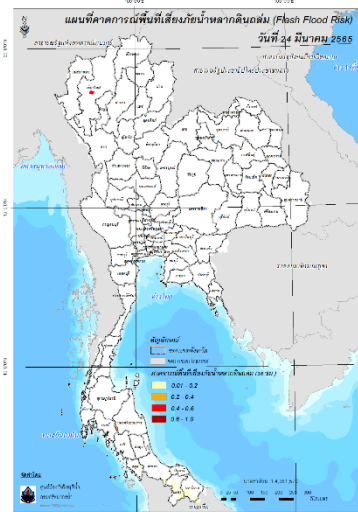
แผนที่แสดงการคาดการณ์พื้นที่เสี่ยงภัยน้ำหลากดินถล่ม วันที่ 22 มีนาคม 2565



วันที่ 23 มี.ค. 2565 (03:00 น.)



วันที่ 23 มี.ค. 2565 (15:00 น.)



วันที่ 24 มี.ค. 2565 (03:00 น.)

คำแนะนำ: ข้อมูลดังกล่าวเป็นการคาดการณ์พื้นที่เสี่ยงภัยน้ำหลาก โดยอาศัยข้อมูลปริมาณฝนจากดาวเทียม ดังนั้นรายงานฉบับนี้ควรใช้งานควบคู่ไปกับการตรวจวัดปริมาณฝนจริงภาคสนาม และข้อมูลจากเรดาร์เพื่อประกอบการตัดสินใจ

๔. สถานการณ์ภาวะน้ำท่วม และสถานการณ์ฝนแล้ง/ฝนทิ้งช่วง ณ วันที่ ๒๓ มีนาคม ๒๕๖๕ (ปก.)

- ไม่มีสถานการณ์

๕. การดำเนินการเตรียมความพร้อมช่วยเหลือพื้นที่ประสบภัยน้ำท่วมของหน่วยงานในกระทรวงทรัพยากรธรรมชาติและสิ่งแวดล้อม

- ไม่มีรายงานความช่วยเหลือ

สถานการณ์น้ำภาพรวมของประเทศ



23 มี.ค. 65 เวลา 07.00 น.

☎ 02 554 1800

www.onwr.go.th

นายกรัฐมนตรี อ่านสารเนื่องในวันน้ำโลก ประจำปี 2565 เชิญชวนทุกภาคส่วนตระหนักถึงการอนุรักษ์น้ำ ใช้น้ำอย่างรู้คุณค่า

สภาพอากาศ

- ประเทศไทยตอนบน มีฝนฟ้าคะนองกับมีลมกระโชกแรง และมีฝนตกหนักบางแห่ง ส่วนภาคใต้ ภาคใต้มีฝนเพิ่มขึ้นและฝนตกหนักบางพื้นที่
- ปริมาณฝนตกใน 24 ชั่วโมงที่ผ่านมา มีฝนตกหนัก บริเวณ จ.ตราด (88 มม.) จ.นครราชสีมา (85 มม.) และ จ.ยะลา (84 มม.)

แนวทางการบริหารจัดการน้ำ

วานนี้ (22 มี.ค.65) พลเอก ประยุทธ์ จันทร์โอชา นายกรัฐมนตรี ได้อ่านสารเนื่องในวันน้ำโลก ประจำปี 2565 เผยแพร่ผ่านสถานีวิทยุโทรทัศน์กองทัพบกช่อง 5 และสื่อออนไลน์ของสำนักงานทรัพยากรน้ำแห่งชาติ สรุปสาระสำคัญดังนี้

นายกรัฐมนตรีย้ำถึงความสำคัญของ “น้ำ” ถือเป็นปัจจัยพื้นฐานที่สำคัญต่อการดำรงชีวิตของสิ่งมีชีวิตทั้งหลาย โดยในปี 2565 นี้ ได้กำหนดหัวข้อ “ร่วมรู้จัก อนุรักษ์ น้ำได้ดิน” เพื่อให้ทุกประเทศให้ความสำคัญกับการรักษาดูแลทรัพยากรน้ำได้ดิน โดยเฉพาะการเจริญเติบโตขึ้นของเมือง และความก้าวหน้าของเทคโนโลยีในด้านต่าง ๆ ทั้งด้านเกษตรกรรม อุตสาหกรรม และบริการ ล้วนก่อให้เกิดการปนเปื้อนของน้ำที่ไหลกลับลงสู่ได้ดิน รวมไปถึงวิกฤตภัยแล้งที่ทำให้ปริมาณน้ำได้ดินมีแนวโน้มลดลงอย่างต่อเนื่อง อีกทั้งการรุกตัวของน้ำเค็มในหลายพื้นที่ทั่วโลก รวมถึงประเทศไทย ส่งผลให้น้ำได้ดินที่ถือเป็นชุมชนทรัพยากรน้ำขนาดใหญ่มีคุณภาพต่ำลง

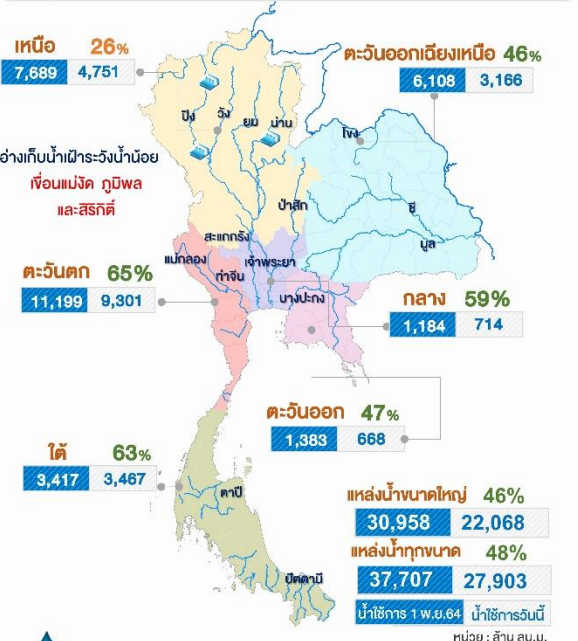
รัฐบาลได้ให้ความสำคัญกับการบริหารจัดการน้ำได้ดิน โดยได้ดำเนินการเติมน้ำได้ดินตามหลักวิชาการมาโดยตลอด ตั้งแต่การฟื้นฟูป่าอันเป็นต้นทางสำคัญในการรักษาความชุ่มชื้นให้แก่ระบบนิเวศ การเติมน้ำได้ดินผ่านแหล่งน้ำต่าง ๆ และมีการติดตามประเมินผลอย่างเป็นระบบมาอย่างต่อเนื่อง เพื่อรักษาสมดุลของธรรมชาติ ลดการรุกตัวของน้ำเค็ม บรรเทาอุทกภัย และการใช้ประโยชน์ในช่วงวิกฤตภัยแล้ง พร้อมกันนี้ ยังได้ปลูกจิตสำนึกให้ชาวไทยทุกคนร่วมกันอนุรักษ์ทรัพยากรน้ำให้คงอยู่อย่างสมบูรณ์ต่อไป

รัฐบาลจึงขอเชิญชวนให้ทุกภาคส่วนได้ตระหนักถึงการอนุรักษ์น้ำ โดยการใช้กันอย่างรู้คุณค่า และร่วมกันลดการปนเปื้อนของน้ำได้ดิน เพื่อให้ประเทศไทยสามารถบรรลุวัตถุประสงค์ตามนโยบาย “ทศวรรษแห่งการร่วมมือปฏิบัติของทุกประเทศ เพื่อบรรลุเป้าหมายการพัฒนาที่ยั่งยืน” ของสหประชาชาติ และเพื่อประโยชน์สูงสุด คือการรักษาทรัพยากรน้ำอย่างยั่งยืน เพื่อลูกหลานของเราในอนาคตสืบไป

มาตรการและการให้ความช่วยเหลือ

กรมทรัพยากรทางทะเลและชายฝั่ง ร่วมกับ ทลจ.นครปฐม ทลจ.สมุทรสาคร และ อบจ.นครปฐม กำจัดผักตบชวาเพื่อเปิดทางระบายน้ำ บริเวณลำคลองและจัดเก็บขยะในเขตพื้นที่ต้นน้ำท่าจีน ในคลองบางระกำ ต.ธรรมศาลา อ.เมือง จ.นครปฐม รวมระยะทาง 200 เมตร

ปริมาณน้ำในแหล่งน้ำทั่วประเทศ



คุณภาพน้ำ ณ จุดเฝ้าระวัง

แม่น้ำ	ค่าความเค็ม (g/L)		ค่าออกซิเจน (mg/L)	
	ค่าวัดได้	มาตรฐานน้ำดิบเพื่อการประปา	ค่าวัดได้	มาตรฐานแหล่งน้ำผิวดิน
เจ้าพระยา (สถานีสูบน้ำสำแล)	0.18	≤ 0.5	4.0	≥ 2.0
แม่น้ำ	ค่าความเค็ม (g/L)		ค่าออกซิเจน (mg/L)	
	ค่าวัดได้	มาตรฐานน้ำเพื่อการเกษตร	ค่าวัดได้	มาตรฐานแหล่งน้ำผิวดิน
ท่าจีน (ปากแม่น้ำท่าจีน)	0.27	≤ 2.0	nil	≥ 2.0
แม่กลอง (ปากแม่น้ำแม่กลอง)	0.13	≤ 2.0	3.0	≥ 2.0
บางปะกง (ปากแม่น้ำบางปะกง)	0.10	≤ 2.0	5.0	≥ 2.0

จัดทำโดย : กลุ่มจุดและออกกวิยาประยุกต์ ศูนย์อำนวยการน้ำแห่งชาติ

ติดตามข่าวสาร



สามารถติดตามสถานการณ์น้ำได้ที่ <http://waterinfo.onwr.go.th>

นายมงคล หลีกเมือง
ผู้อำนวยการศูนย์ป้องกันวิกฤติน้ำ
(เลขานุการคณะกรรมการศูนย์อำนวยการ
ติดตามแก้ไขภาวะน้ำแล้งน้ำท่วม)
กรมทรัพยากรน้ำ

รายงานสถานการณ์พื้นที่
เสี่ยงอุทกภัยน้ำหลากในเขต
พื้นที่ลาดเชิงเขา

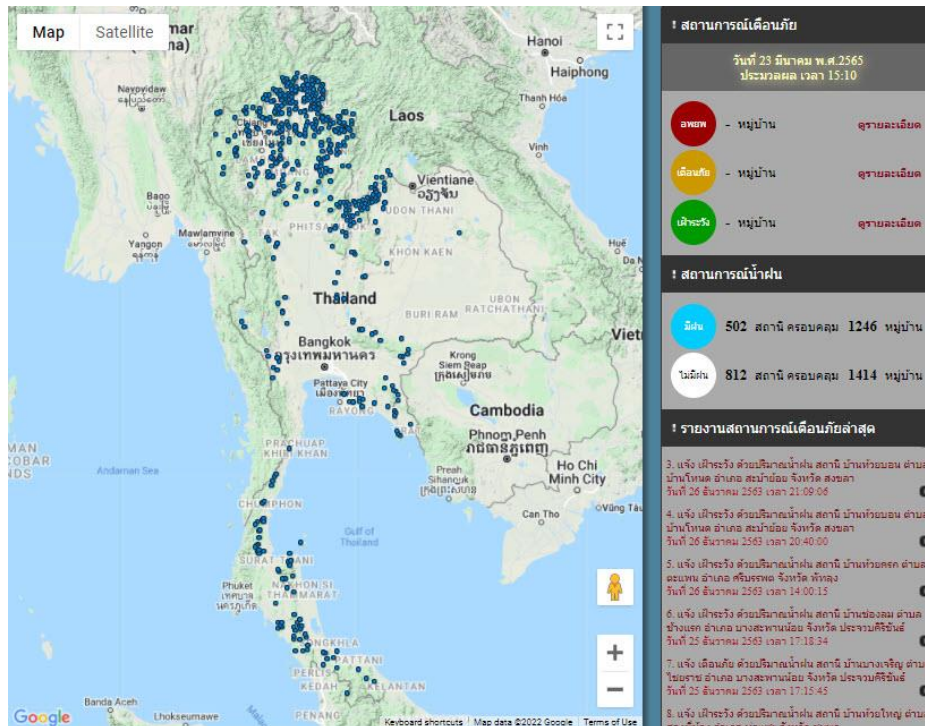


รายงานสถานการณ์พื้นที่เสี่ยงอุทกภัยน้ำหลากในเขตพื้นที่ลัดเชิงเขา

วันที่ 23 มีนาคม 2565 เวลา 15:00 น.

1) Early Warning System (23 มี.ค. 2565 เวลา 15.00 น)

สถานี Early Warning System ที่มีฝนตกทั้งหมด 502 สถานี ครอบคลุม 1,246 หมู่บ้าน ไม่มีการเตือนภัย

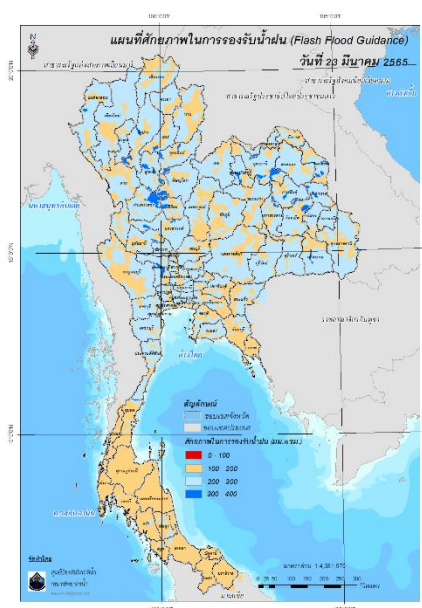


ที่มา : สำนักวิจัย พัฒนาและอุทกวิทยา

2) ปริมาณฝน

ผลการเปรียบเทียบปริมาณฝนสะสม 24 ชั่วโมง ของวันที่ 22 – 23 มีนาคม 2565 (เวลา 15:00 น.) จากระบบของ Mekong River Commission Flash Flood Guidance System (MRCFFGS) แสดงให้เห็นว่ามีปริมาณฝนตกบริเวณภาคเหนือบางส่วน ภาคตะวันออกเฉียงเหนือ ภาคตะวันออก ภาคตะวันตก และภาคใต้ มีปริมาณฝนสะสมประมาณ 20 - 35 มม./วัน ส่วนบริเวณจังหวัดเพชรบูรณ์ เลย อุดรธานี หนองคาย จันทบุรี ตราด สงขลา ยะลา และนราธิวาส มีปริมาณฝนสะสมประมาณ 35 - 60 มม./วัน ส่วนบริเวณจังหวัดปราจีนบุรี และสระแก้ว มีปริมาณฝนสะสมประมาณ 60 - 90 มม./วัน

4) ศักยภาพในการรองรับน้ำฝน FFG (Flash Flood Guidance)

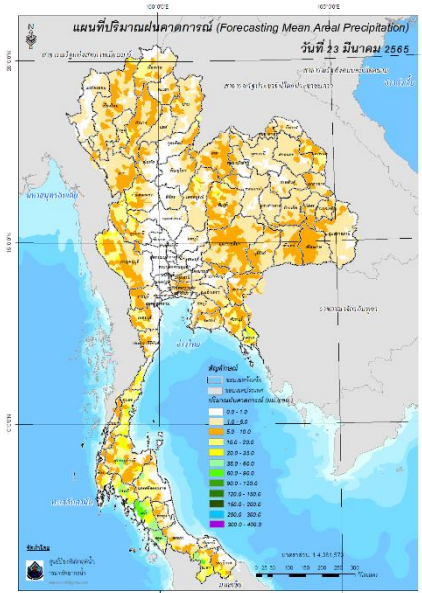


FFG หมายถึง ค่าความสามารถในการรองรับปริมาณฝนของพื้นที่นั้นๆ ก่อนที่จะเกิดสภาวะน้ำล้นตลิ่งที่จุดออกของปลายพื้นที่ โดยค่า FFG 06-hr หมายถึง ปริมาณฝนที่จะส่งผลให้เกิดสภาวะน้ำล้นตลิ่งที่ปลายลุ่มน้ำในอีก 6 ชั่วโมงข้างหน้า (มม./6ชม.)

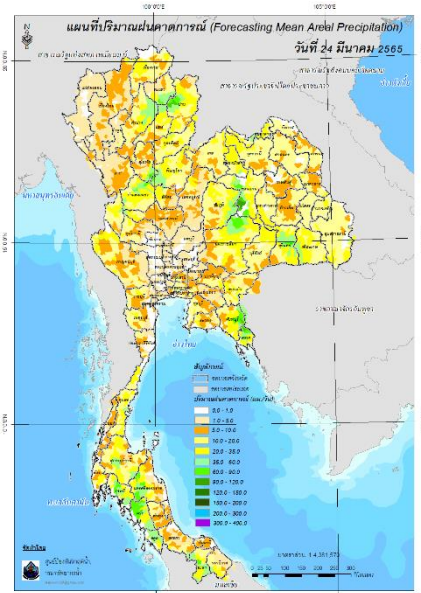
5) ปริมาณฝนคาดการณ์ล่วงหน้า

ปริมาณฝนคาดการณ์ในวันที่ 23 มีนาคม 2565 เวลา 21.00 น. บริเวณภาคเหนือบางส่วน ภาคตะวันออกเฉียงเหนือบางส่วน ภาคตะวันออกบางส่วน ภาคตะวันตก และภาคใต้ จะมีปริมาณฝนสะสม 6 ชั่วโมงข้างหน้า 20 - 35 มม. ส่วนบริเวณจังหวัดตราด ชุมพร สุราษฎร์ธานี นครศรีธรรมราช กระบี่ สตูล และสงขลา จะมีปริมาณฝนสะสม 6 ชั่วโมงข้างหน้า 35 - 60 มม. และบริเวณจังหวัดตรัง และยะลา จะมีปริมาณฝนสะสม 6 ชั่วโมงข้างหน้า 60 - 90 มม.

ปริมาณฝนคาดการณ์ในวันที่ 24 มีนาคม 2565 เวลา 15.00 น. บริเวณภาคเหนือบางส่วน ภาคตะวันออกเฉียงเหนือบางส่วน ภาคตะวันออกบางส่วน และภาคใต้ จะมีปริมาณฝนสะสม 24 ชั่วโมงข้างหน้า 60 - 90 มม. ส่วนบริเวณจังหวัดน่าน สุโขทัย ชัยภูมิ จันทบุรี และตราด จะมีปริมาณฝนสะสม 24 ชั่วโมงข้างหน้า 90 - 120 มม. และบริเวณจังหวัดขอนแก่นจะมีปริมาณฝนสะสม 24 ชั่วโมงข้างหน้า 120 - 150 มม.



ปริมาณฝนคาดการณ์ในวันที่ 23 มีนาคม 2565

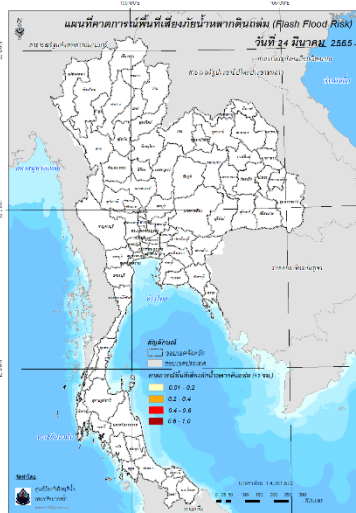


ปริมาณฝนคาดการณ์ในวันที่ 24 มีนาคม 2565

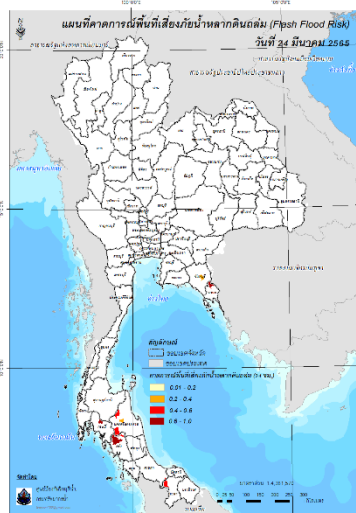
6) ความเสี่ยงจากน้ำท่วม

- การคาดการณ์พื้นที่เสี่ยงภัยน้ำหลากดินถล่มจากข้อมูล MRCFFGS วันที่ 23 มีนาคม 2565 ในอีก 12 ชม. 24 ชม. และ 36 ชม. พบพื้นที่เสี่ยงจังหวัดตราด (อ.เมือง บ่อไร่)จ.นครศรีธรรมราช(อ.พิปูน ฉวาง ถ้ำพรรณรา ทุ่งสง บางขัน)จ.ตรัง(อ.รัษฎา ห้วยยอด วังวิเศษ)จ.กระบี่(อ.ลำทับ เขาพนม)จ.สงขลา (อ.สะบ้าย้อย บ่อไร่)จ.ยะลา(อ.ยะหา กาบัง)

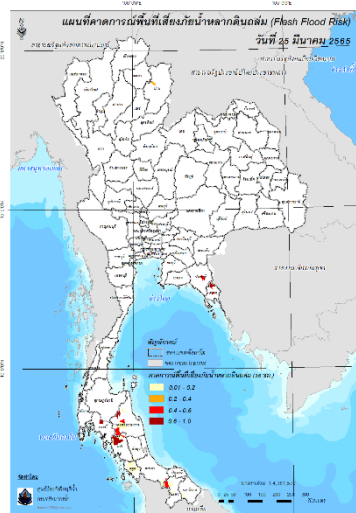
แผนที่แสดงการคาดการณ์พื้นที่เสี่ยงภัยน้ำหลากดินถล่ม วันที่ 23 มีนาคม 2565



วันที่ 24 มี.ค. 2565 (03:00 น.)



วันที่ 24 มี.ค. 2565 (15:00 น.)



วันที่ 25 มี.ค. 2565 (03:00 น.)

คำแนะนำ: ข้อมูลดังกล่าวเป็นการคาดการณ์พื้นที่เสี่ยงภัยน้ำหลาก โดยอาศัยข้อมูลปริมาณฝนจากดาวเทียม ดังนั้นรายงานฉบับนี้ควรใช้งานควบคู่ไปกับการตรวจวัดปริมาณฝนจริงภาคสนาม และข้อมูลจากเรดาร์เพื่อประกอบการตัดสินใจ

ปริมาณฝนสะสมปี

พ.ศ. ๒๕๖๔ และ ๒๕๖๕

เทียบค่าเฉลี่ย ๓๐ ปี



วันที่ 22 มีนาคม 2565

ฝน30ปี = 72.53 มม. (สะสมทั้งปี = 1,587.50 มม.)

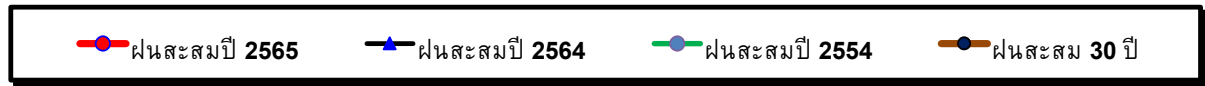
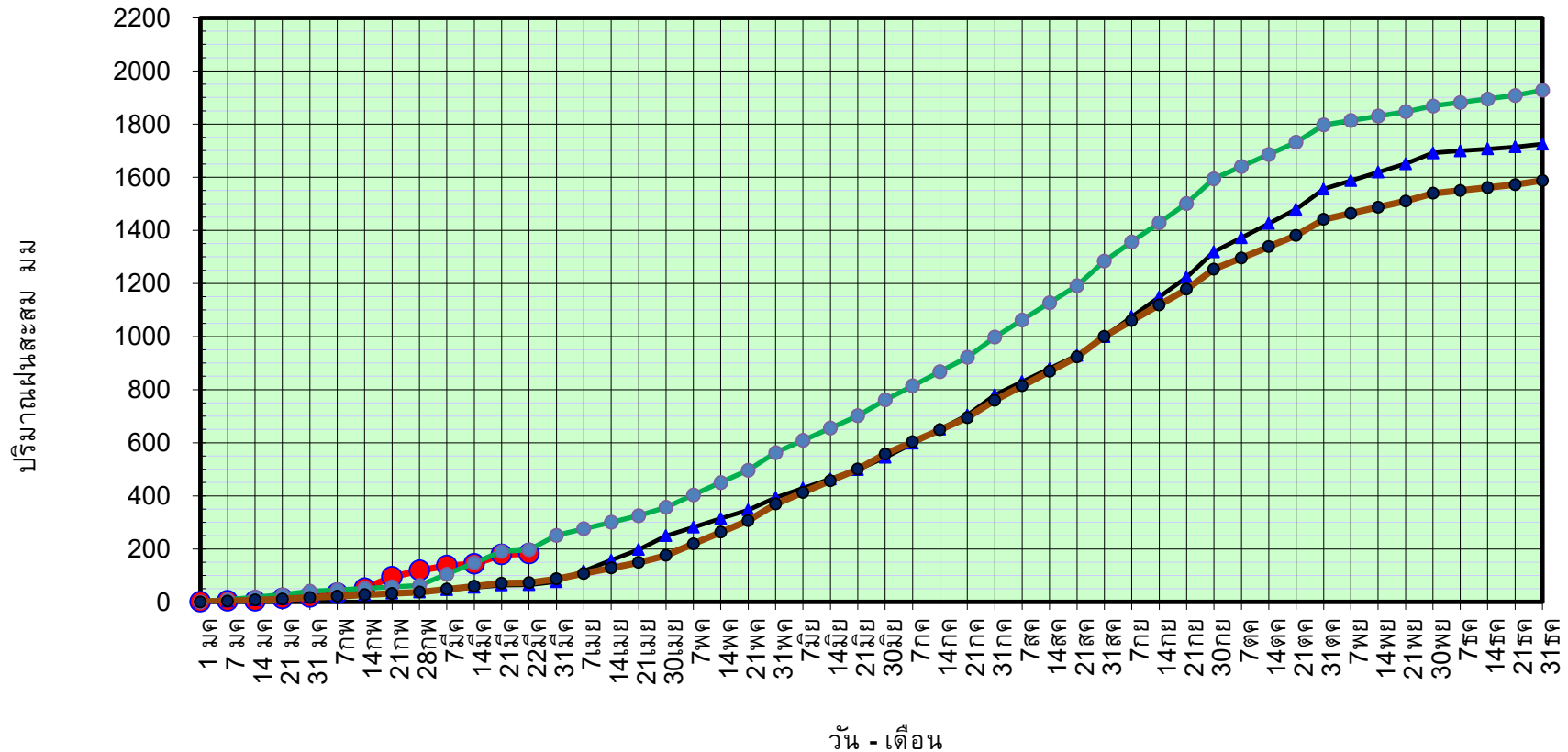
ปี64 = 65.26 มม. (สะสมทั้งปี = 1,530.99 มม.)

ปี65 = 182.81 มม.

เปรียบเทียบกับ ปี 64 มีค่ามากกว่า 117.55 มม.

เปรียบเทียบกับฝนเฉลี่ย 30 ปี มีค่ามากกว่า 110.28 มม.

ปริมาณฝนสะสมปี 2554-2564-2565 เทียบกับค่าเฉลี่ย 30 ปี



ข้อมูลจากกรมอุตุนิยมวิทยาจำนวน 128
สถานีข้อมูลปริมาณฝนสะสมถึง วันที่
22 มีนาคม 2565



ศูนย์เมขลา



ศูนย์ป้องกันวิกฤติน้ำ กรมทรัพยากรน้ำ

วันที่ 22 มีนาคม 2565

ฝน30ปี = 72.53 มม. (สะสมทั้งปี = 1,587.50 มม.)

ปี64 = 65.26 มม. (สะสมทั้งปี = 1,530.99 มม.)

ปี65 = 182.81 มม.

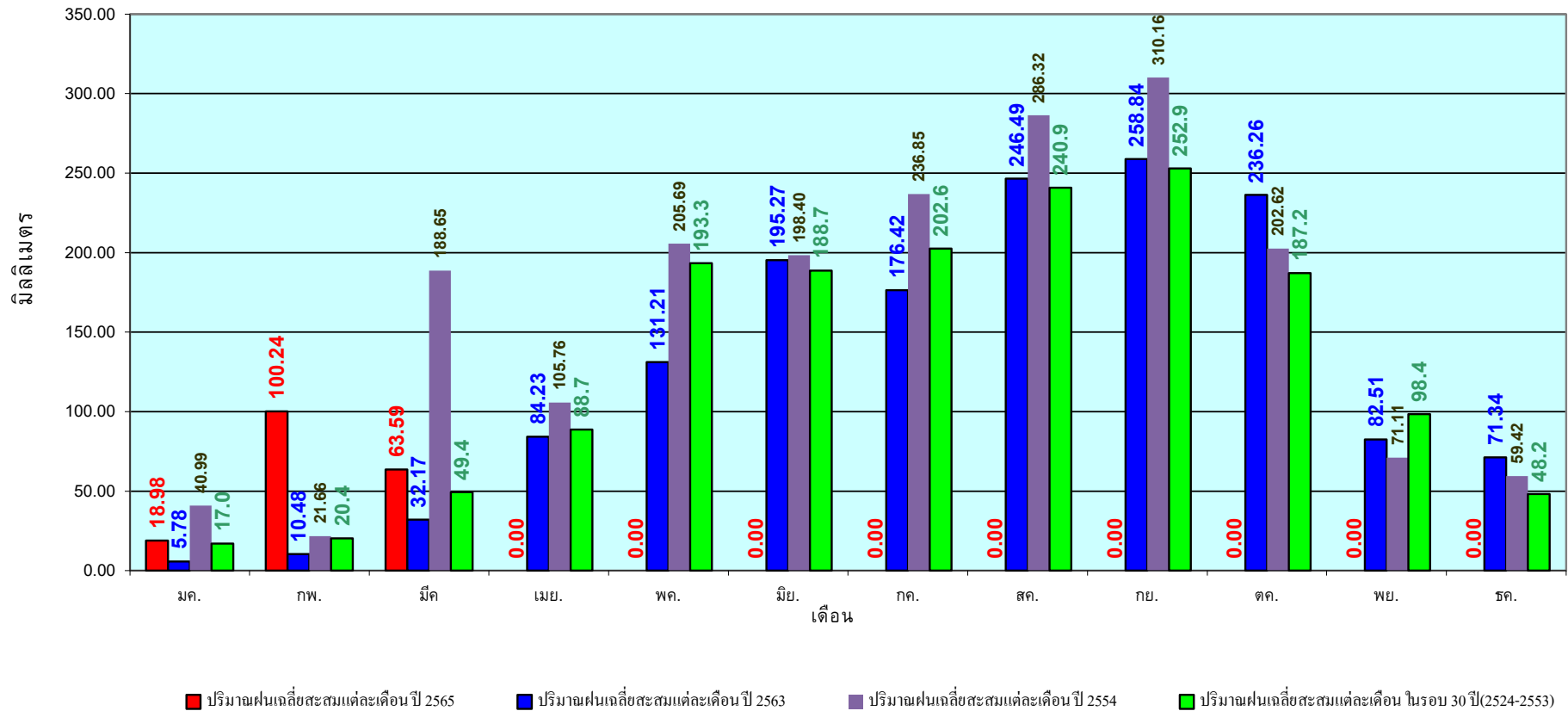
เปรียบเทียบกับ ปี 64

มีค่ามากกว่า 117.55 มม.

เปรียบเทียบกับฝนเฉลี่ย 30 ปี

มีค่ามากกว่า 110.28 มม.

ปริมาณฝนเฉลี่ยรายเดือนของประเทศ



ข้อมูลจากกรมอุตุนิยมวิทยาจำนวน 128
สถานีข้อมูลปริมาณฝนสะสมถึง วันที่
22 มีนาคม 2565

วันที่ 22 มีนาคม 2565

ฝน30ปี = 34.94 มม. (สะสมทั้งปี = 1,230.90 มม.)

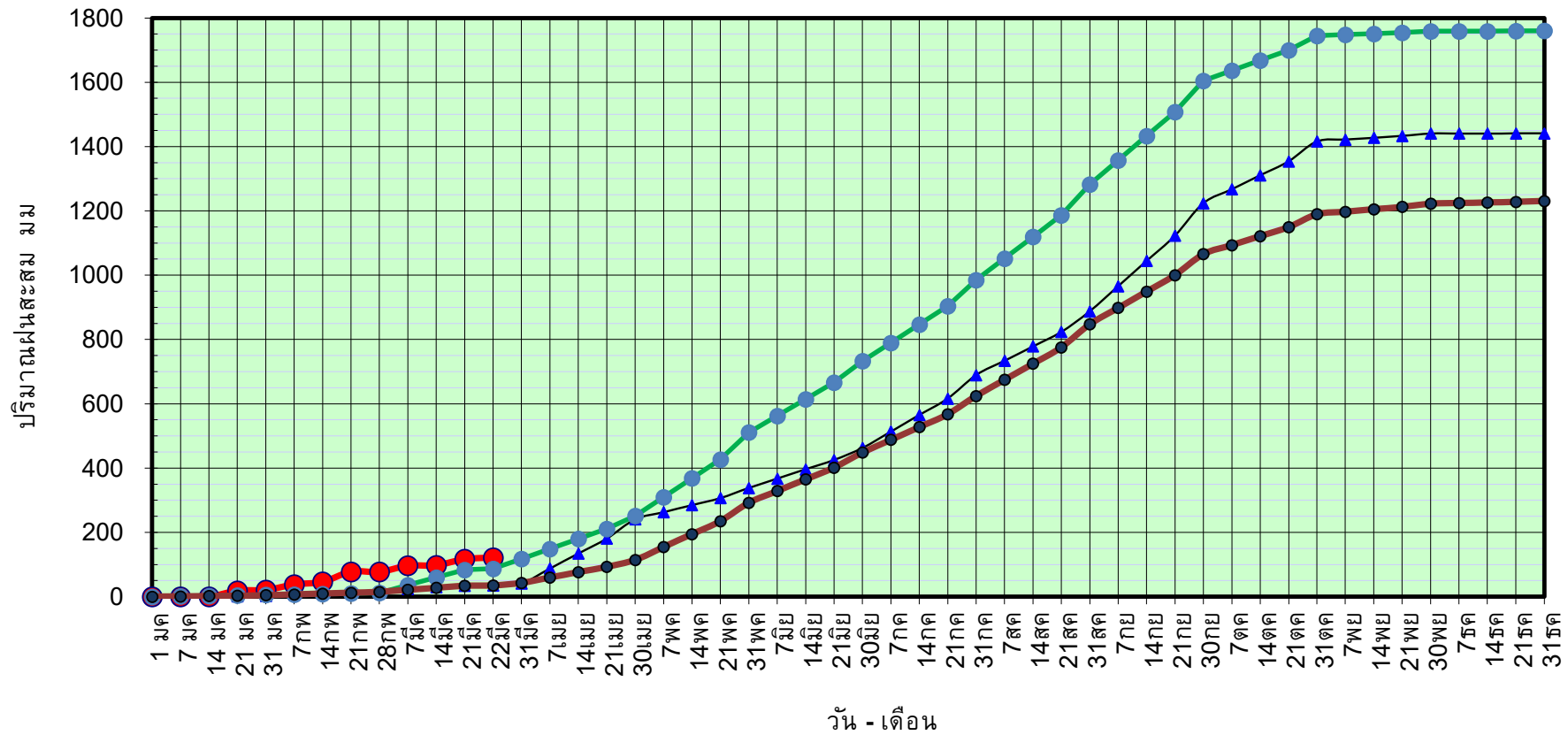
ปี64 = 34.98 มม. (สะสมทั้งปี = 1,028.34 มม.)

ปี65 = 121.65 มม.

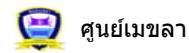
เปรียบเทียบกับ ปี 64 มีค่ามากกว่า 86.66 มม.

เปรียบเทียบกับฝนเฉลี่ย 30 ปี มีค่ามากกว่า 86.70 มม.

ปริมาณฝนสะสมภาคเหนือ



ข้อมูลจากกรมอุตุนิยมวิทยาจำนวน 33
สถานีข้อมูลปริมาณฝนสะสมถึง วันที่
22 มีนาคม 2565



ศูนย์เมขลา ศูนย์ป้องกันวิกฤตน้ำ กรมทรัพยากรน้ำ

วันที่ 22 มีนาคม 2565

ฝน30ปี = 34.94 มม. (สะสมทั้งปี = 1,230.90 มม.)

ปี64 = 34.98 มม. (สะสมทั้งปี = 1,028.34 มม.)

ปี65 = 121.65 มม.

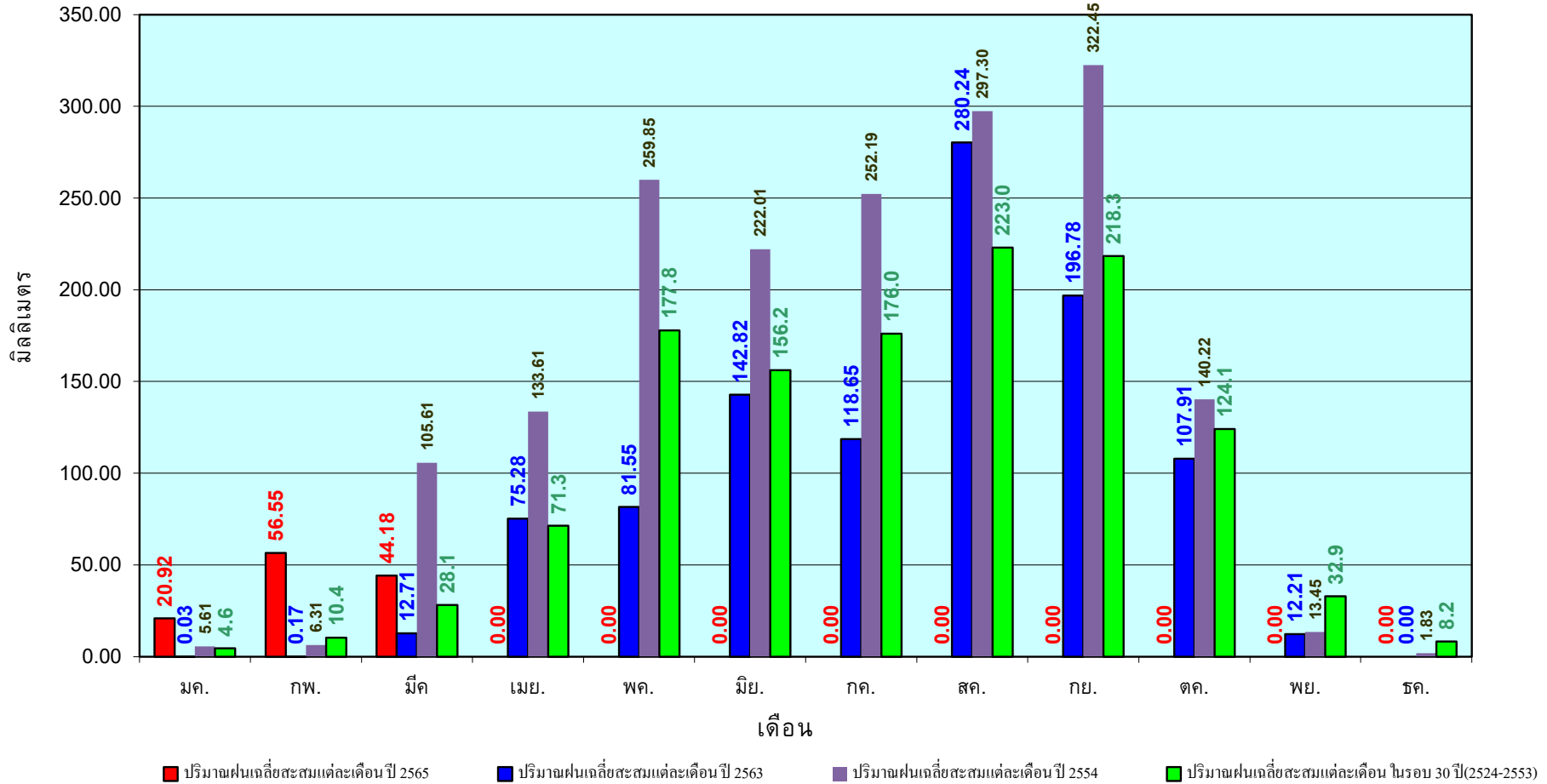
เปรียบเทียบกับ ปี 64

มีค่ามากกว่า 86.66 มม.

เปรียบเทียบกับฝนเฉลี่ย 30 ปี

มีค่ามากกว่า 86.70 มม.

ปริมาณฝนเฉลี่ยสะสมรายเดือน ภาคเหนือ



ข้อมูลจากกรมอุตุนิยมวิทยาจำนวน33
สถานีข้อมูลปริมาณฝนสะสมถึง วันที่
22 มีนาคม 2565



ศูนย์เมขลา



ศูนย์ป้องกันวิกฤติน้ำ กรมทรัพยากรน้ำ

วันที่ 22 มีนาคม 2565

ฝน30ปี = 55.02 มม. (สะสมทั้งปี = 1,404.50 มม.)

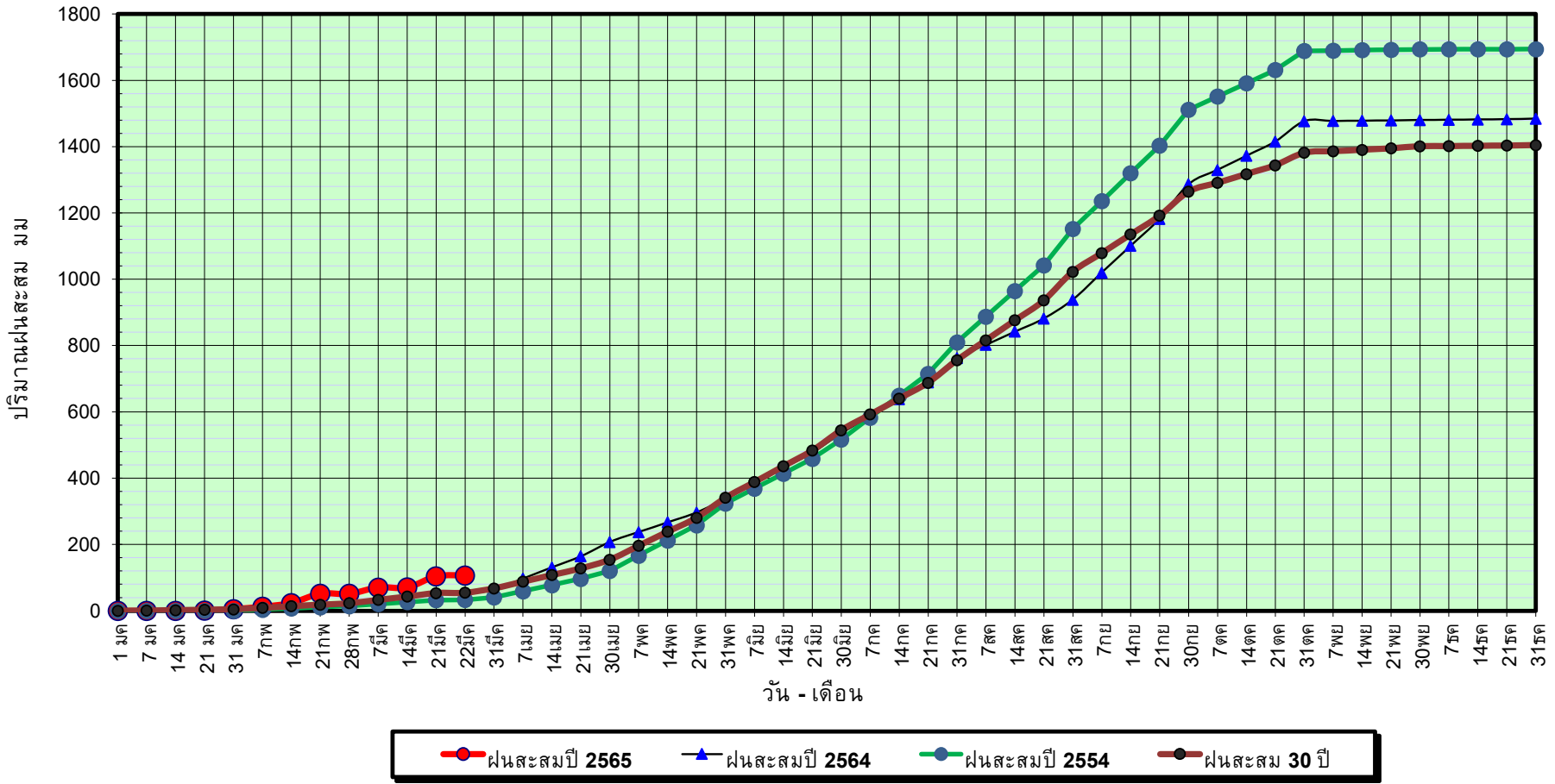
ปี64 = 52.37 มม. (สะสมทั้งปี = 1,381.81 มม.)

ปี65 = 106.91 มม.

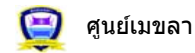
เปรียบเทียบกับ ปี 64 มีค่ามากกว่า 54.54 มม.

เปรียบเทียบกับฝนเฉลี่ย 30 ปี มีค่ามากกว่า 51.89 มม.

ปริมาณฝนสะสมภาคตะวันออกเฉียงเหนือ



ข้อมูลจากกรมอุตุนิยมวิทยาจำนวน 31
สถานีข้อมูลปริมาณฝนสะสมถึง วันที่
22 มีนาคม 2565



ศูนย์เมขลา ศูนย์ป้องกันวิกฤตด้าน ทรัพยากรน้ำ

วันที่ 22 มีนาคม 2565

ฝน30ปี = 55.02 มม. (สะสมทั้งปี = 1,404.50 มม.)

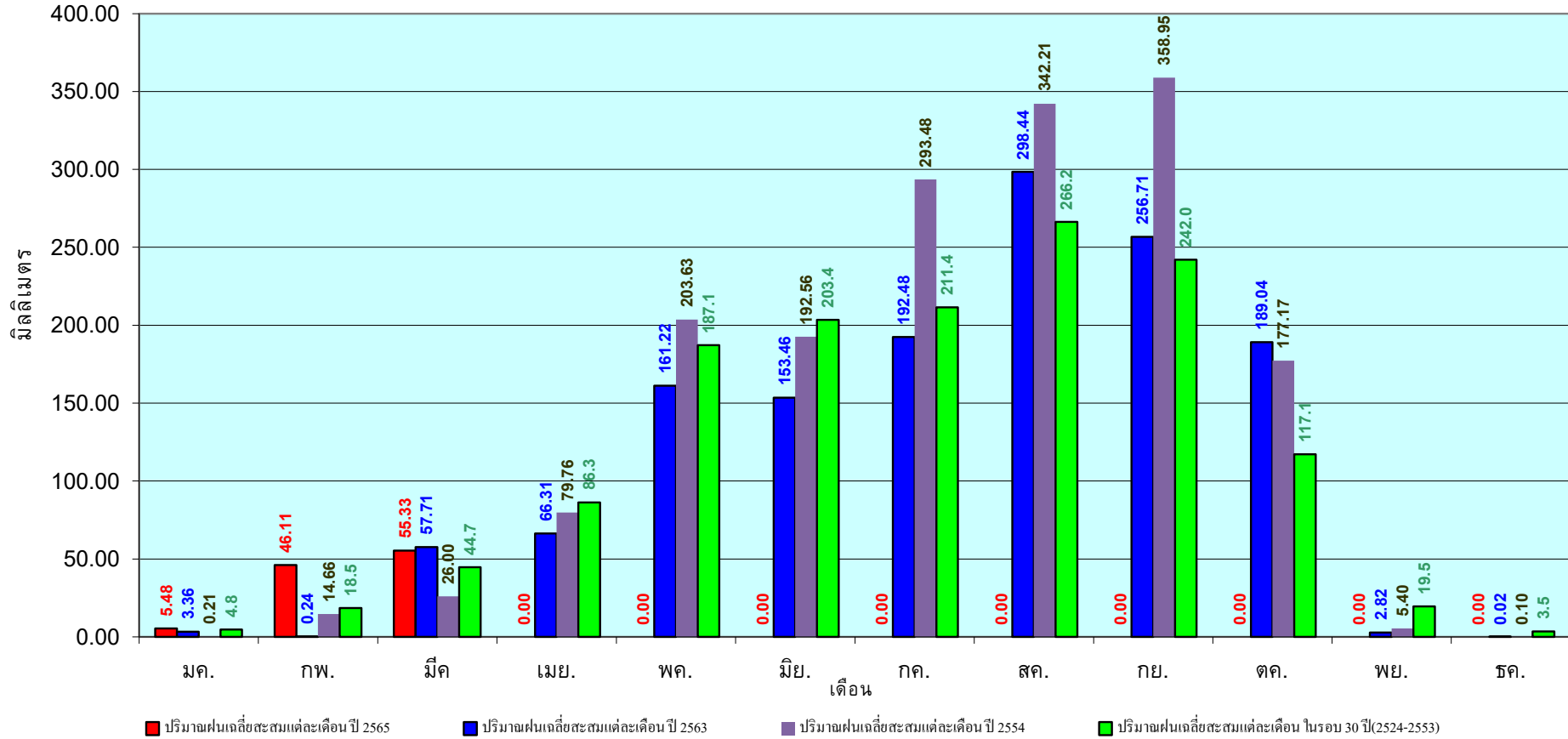
ปี64 = 52.37 มม. (สะสมทั้งปี = 1,381.81 มม.)

ปี65 = 106.91 มม.

เปรียบเทียบกับ ปี 64 มีค่ามากกว่า 54.54 มม.

เปรียบเทียบกับฝนเฉลี่ย 30 ปี มีค่ามากกว่า 51.89 มม.

ปริมาณฝนเฉลี่ยสะสมรายเดือน ภาคตะวันออกเฉียงเหนือ



ข้อมูลจากกรมอุตุนิยมวิทยาจำนวน 31
สถานีข้อมูลปริมาณฝนสะสมถึง วันที่
22 มีนาคม 2565

วันที่ 22 มีนาคม 2565

ฝน30ปี = 44.55 มม. (สะสมทั้งปี = 1,275.20 มม.)

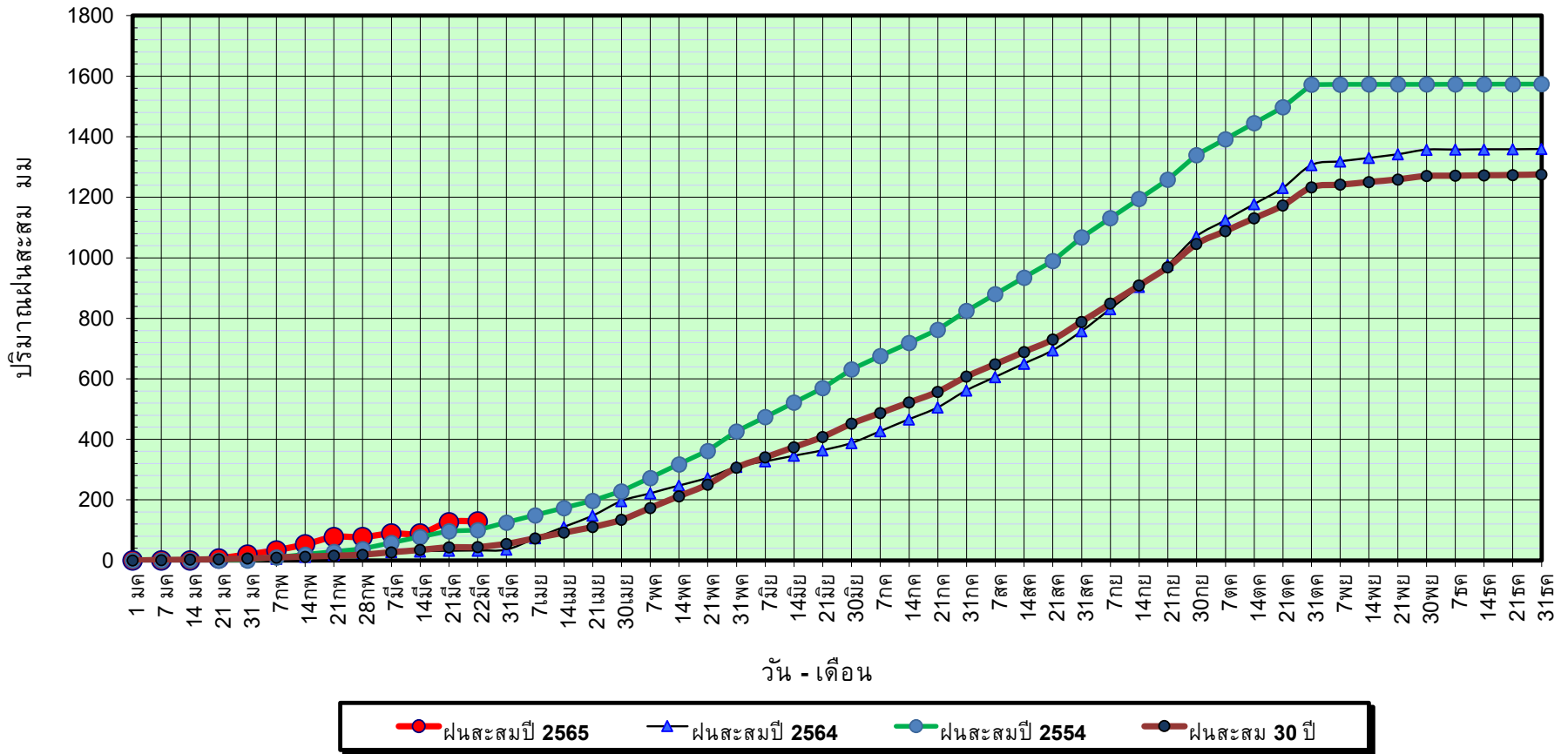
ปี64 = 32.97 มม. (สะสมทั้งปี = 1,232.06 มม.)

ปี65 = 129.49 มม.

เปรียบเทียบกับ ปี 64 มีค่ามากกว่า 96.51 มม.

เปรียบเทียบกับฝนเฉลี่ย 30 ปี มีค่ามากกว่า 84.94 มม.

ปริมาณฝนสะสมภาคกลาง



ข้อมูลจากกรมอุตุนิยมวิทยาจำนวน 14
สถานีข้อมูลปริมาณฝนสะสมถึง วันที่
22 มีนาคม 2565



ศูนย์เมขลา



ศูนย์ป้องกันวิกฤตด้าน ทรัพยากรน้ำ

วันที่ 22 มีนาคม 2565

ฝน30ปี = 44.55 มม. (สะสมทั้งปี = 1,275.20 มม.)

ปี64 = 32.97 มม. (สะสมทั้งปี = 1,232.06 มม.)

ปี65 = 129.49 มม.

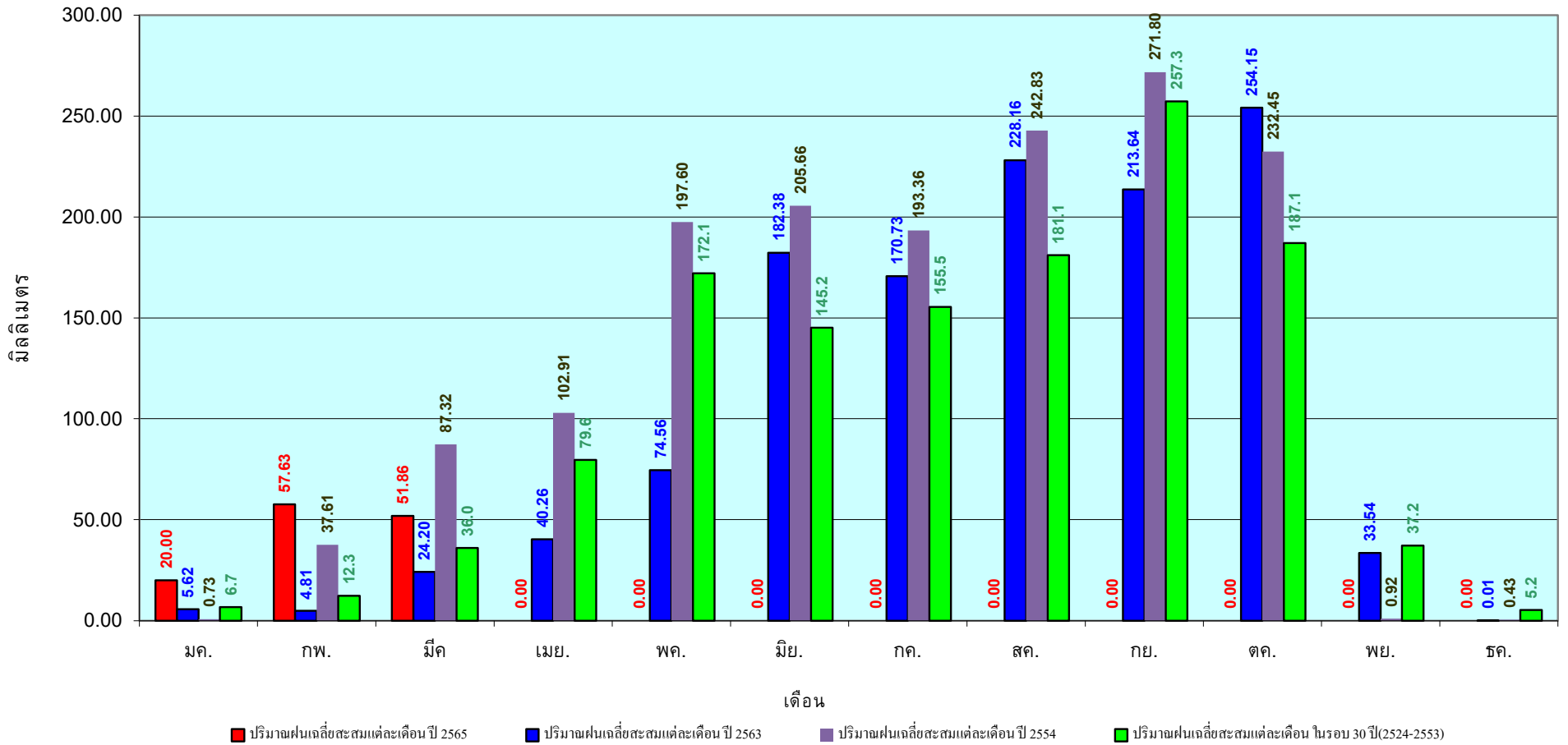
เปรียบเทียบกับ ปี 64

มีค่ามากกว่า 96.51 มม.

เปรียบเทียบกับฝนเฉลี่ย 30 ปี

มีค่ามากกว่า 84.94 มม.

ปริมาณฝนเฉลี่ยสะสมรายเดือน ภาคกลาง



ข้อมูลจากกรมอุตุนิยมวิทยาจำนวน 14
สถานีข้อมูลปริมาณฝนสะสมถึง วันที่
22 มีนาคม 2565

วันที่ 22 มีนาคม 2565

ฝน30ปี = 89.85 มม. (สะสมทั้งปี = 1,888.80 มม.)

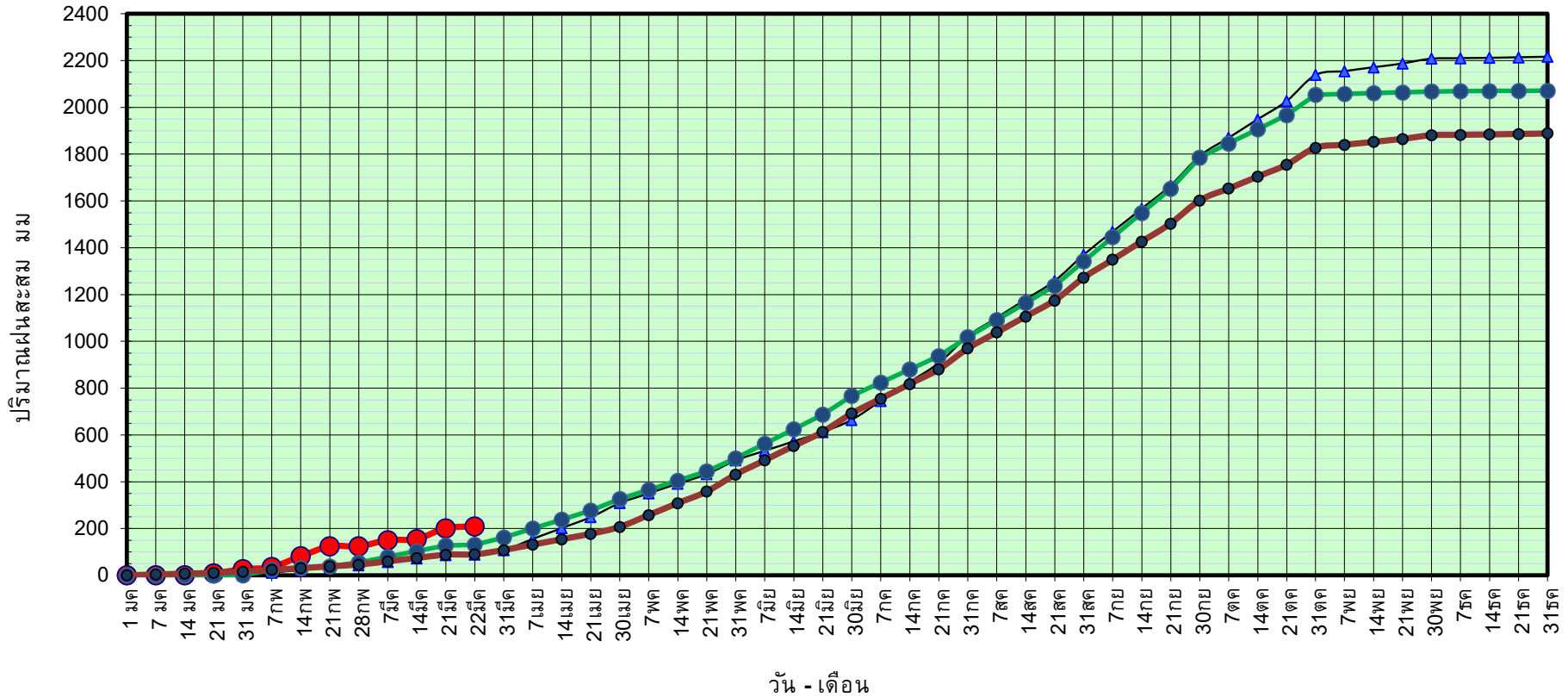
ปี64 = 89.11 มม. (สะสมทั้งปี = 1,831.26 มม.)

ปี65 = 209.05 มม.

เปรียบเทียบกับ ปี 64 มีค่ามากกว่า 119.94 มม.

เปรียบเทียบกับฝนเฉลี่ย 30 ปี มีค่ามากกว่า 119.20 มม.

ปริมาณฝนสะสมภาคตะวันออก



ข้อมูลจากกรมอุตุนิยมวิทยาจำนวน 16
สถานีข้อมูลปริมาณฝนสะสมถึง วันที่
22 มีนาคม 2565

● ฝนสะสมปี 2565 ▲ ฝนสะสมปี 2564 ● ฝนสะสมปี 2554 ● ฝนสะสม 30 ปี



ศูนย์เมขลา ศูนย์ป้องกันวิกฤติน้ำ กรมทรัพยากรน้ำ

วันที่ 22 มีนาคม 2565

ฝน30ปี = 89.85 มม. (สะสมทั้งปี = 1,888.80 มม.)

ปี64 = 89.11 มม. (สะสมทั้งปี = 1,831.26 มม.)

ปี65 = 209.05 มม.

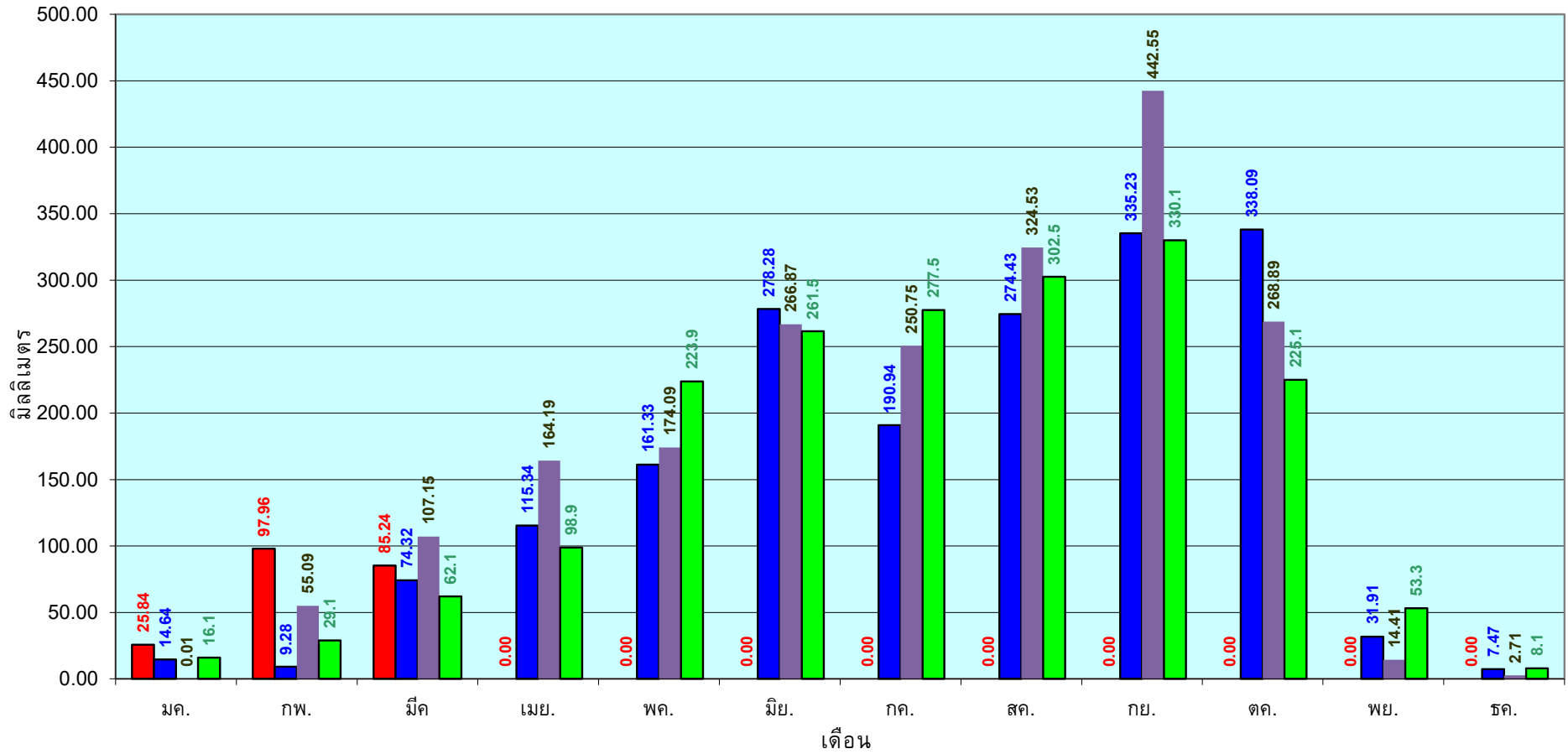
เปรียบเทียบกับ ปี 64

มีค่ามากกว่า 119.94 มม.

เปรียบเทียบกับฝนเฉลี่ย 30 ปี

มีค่ามากกว่า 119.20 มม.

ปริมาณฝนเฉลี่ยสะสมรายเดือน ภาคตะวันออก



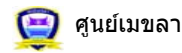
■ ปริมาณฝนเฉลี่ยสะสมแต่ละเดือนปี 2565

■ ปริมาณฝนเฉลี่ยสะสมแต่ละเดือนปี 2563

■ ปริมาณฝนเฉลี่ยสะสมแต่ละเดือนปี 2554

■ ปริมาณฝนเฉลี่ยสะสมแต่ละเดือนในรอบ 30 ปี(2524-2553)

ข้อมูลจากกรมอุตุนิยมวิทยาจำนวน 16
สถานีข้อมูลปริมาณฝนสะสมถึง วันที่
22 มีนาคม 2565



ศูนย์ป้องกันวิกฤติน้ำ กรมทรัพยากรน้ำ

วันที่ 22 มีนาคม 2565

ฝน30ปี = 41.71 มม. (สะสมทั้งปี = 1,195.72 มม.)

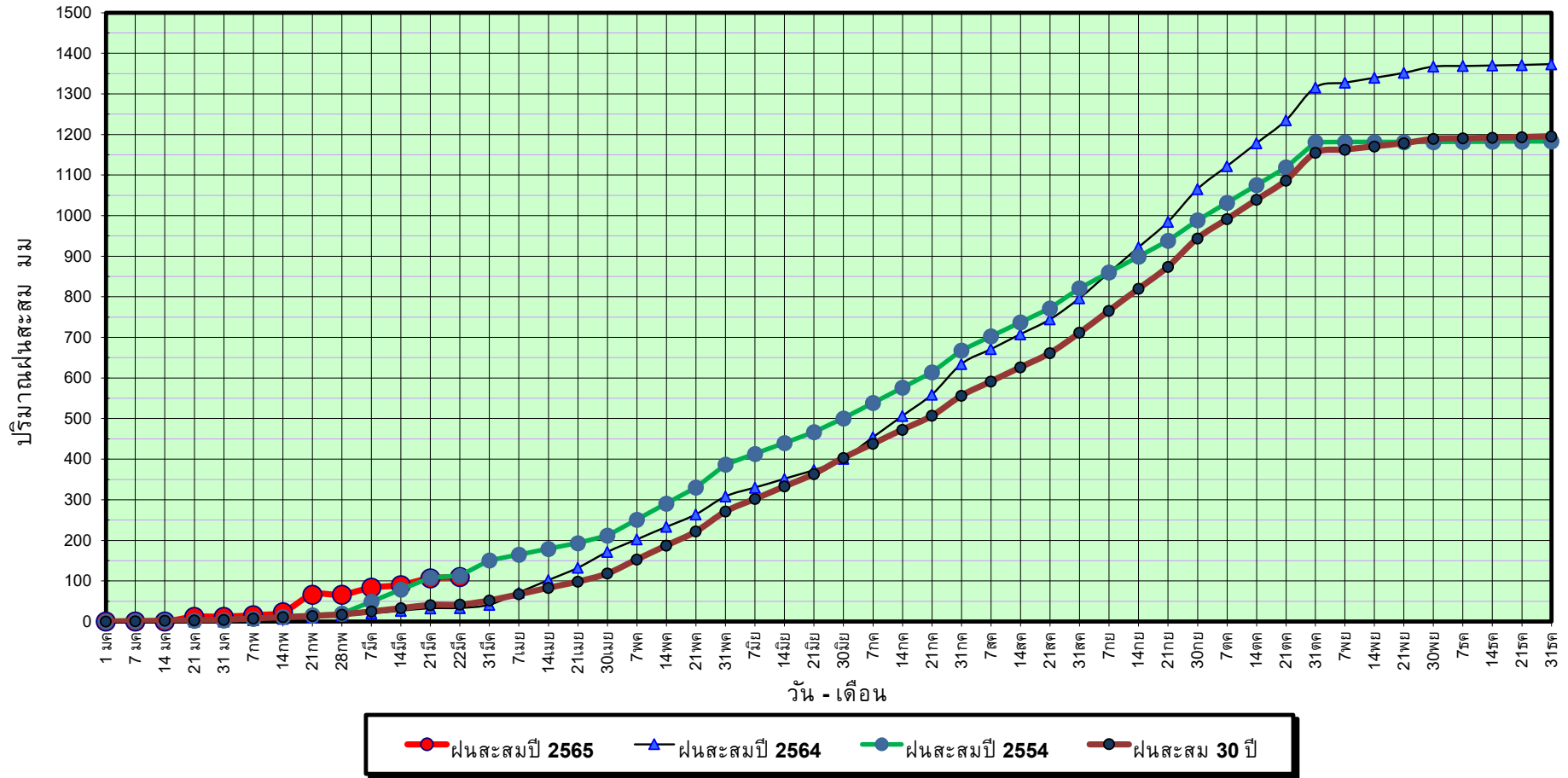
ปี64 = 33.41 มม. (สะสมทั้งปี = 1,113.80 มม.)

ปี65 = 109.60 มม.

เปรียบเทียบกับ ปี 64 **มีค่ามากกว่า** 76.19 มม.

เปรียบเทียบกับฝนเฉลี่ย 30 ปี **มีค่ามากกว่า** 67.89 มม.

ปริมาณฝนสะสมภาคตะวันตก



ข้อมูลจากกรมอุตุนิยมวิทยาจำนวน 5
สถานีข้อมูลปริมาณฝนสะสมถึง วันที่
22 มีนาคม 2565



ศูนย์เขมขลา



ศูนย์ป้องกันวิกฤติน้ำ กรมทรัพยากรน้ำ

วันที่ 22 มีนาคม 2565

ฝน30ปี = 41.71 มม. (สะสมทั้งปี = 1,195.72 มม.)

ปี64 = 33.41 มม. (สะสมทั้งปี = 1,113.80 มม.)

ปี65 = 109.60 มม.

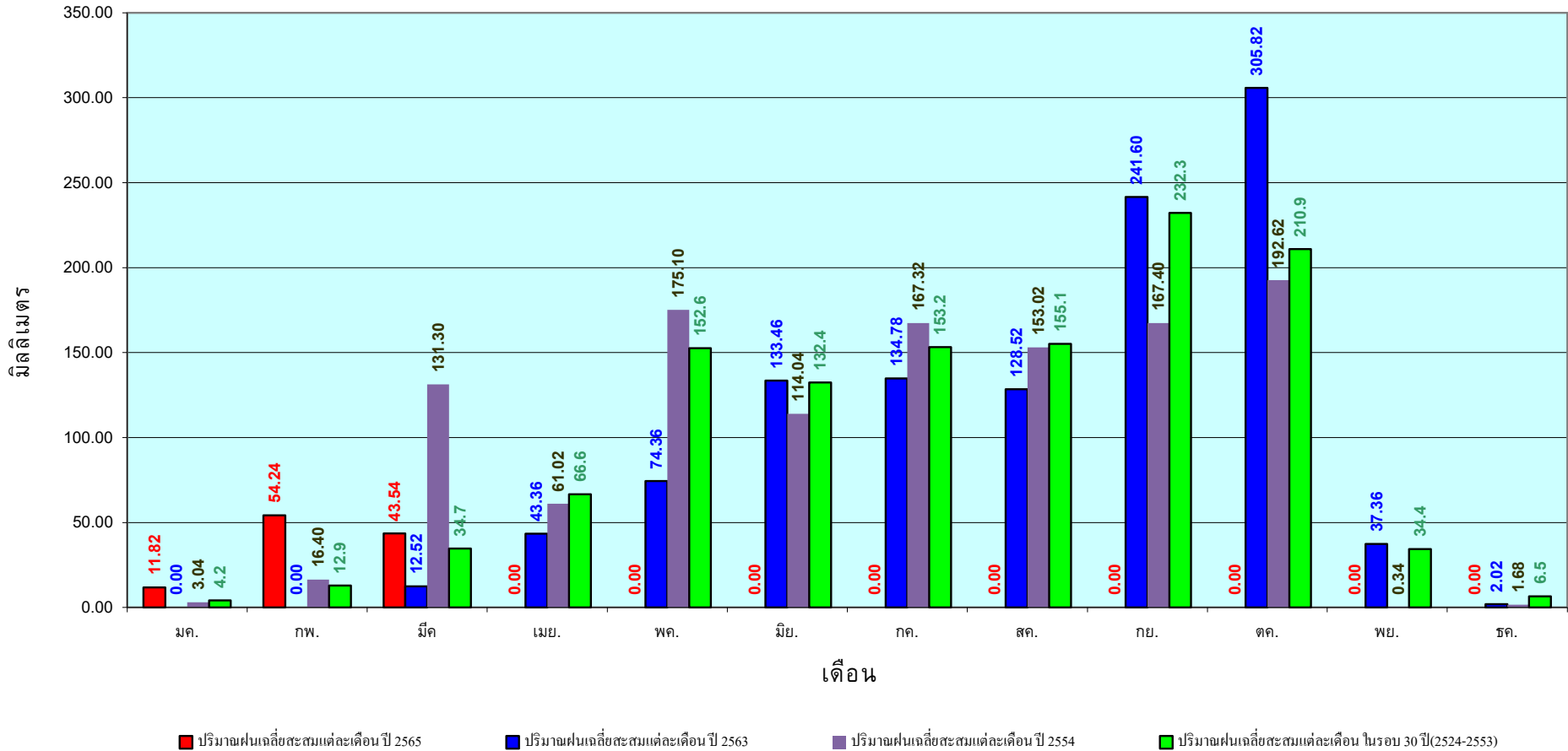
เปรียบเทียบกับ ปี 64

มีค่ามากกว่า 76.19 มม.

เปรียบเทียบกับฝนเฉลี่ย 30 ปี

มีค่ามากกว่า 67.89 มม.

ปริมาณฝนเฉลี่ยสะสมรายเดือน ภาคตะวันตก



ข้อมูลจากกรมอุตุนิยมวิทยาจำนวน 5
สถานีข้อมูลปริมาณฝนสะสมถึง วันที่
22 มีนาคม 2565

วันที่ 22 มีนาคม 2565

ฝน30ปี = 157.52 มม. (สะสมทั้งปี = 2,271.55 มม.)

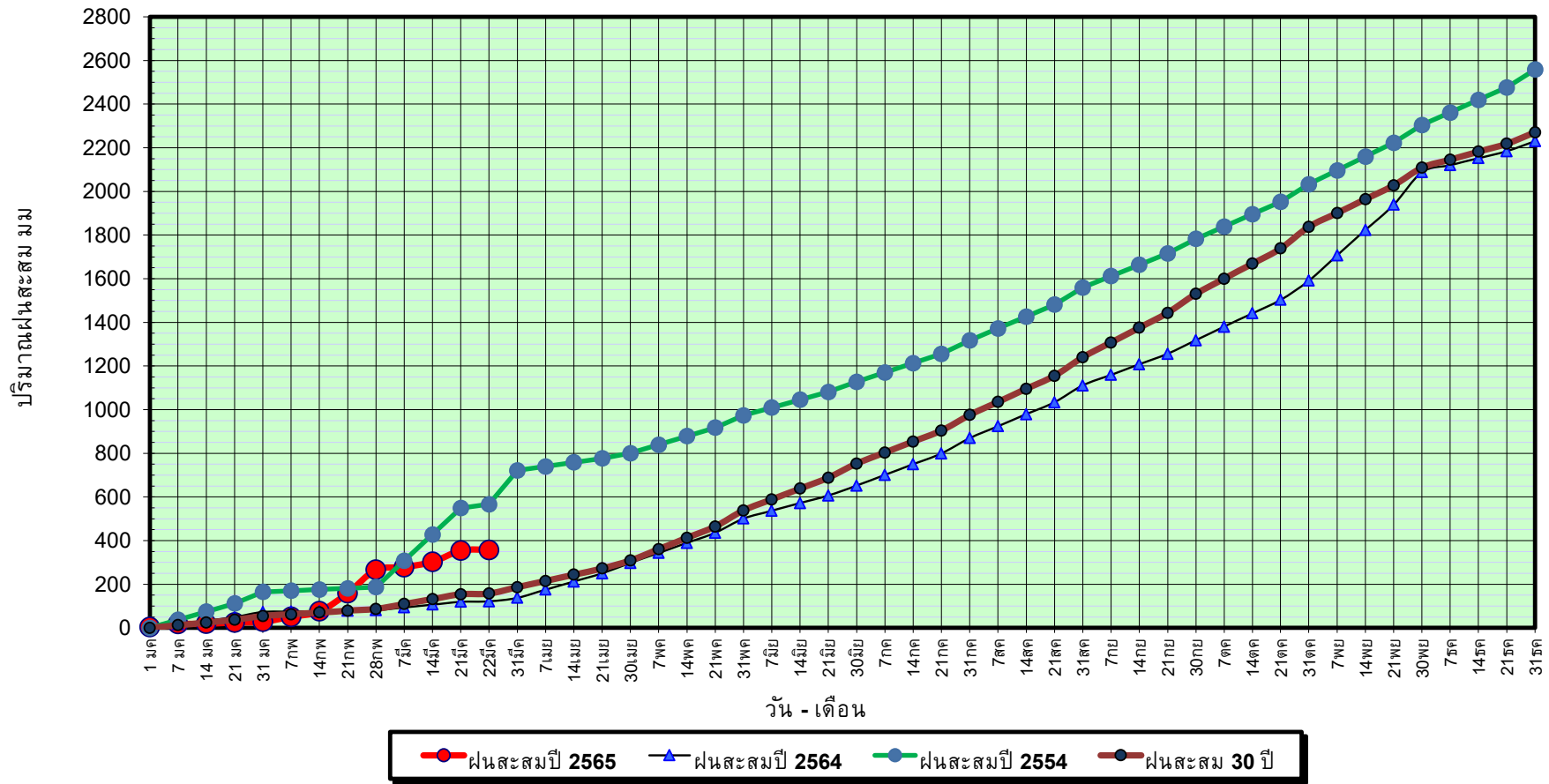
ปี64 = 121.40 มม. (สะสมทั้งปี = 2,267.57 มม.)

ปี65 = 357.42 มม.

เปรียบเทียบกับ ปี 64 **มีค่ามากกว่า** 236.02 มม.

เปรียบเทียบกับฝนเฉลี่ย 30 ปี **มีค่ามากกว่า** 199.90 มม.

ปริมาณฝนสะสมภาคใต้



ข้อมูลจากกรมอุตุนิยมวิทยาจำนวน 29
สถานีข้อมูลปริมาณฝนสะสมถึง วันที่
22 มีนาคม 2565



ศูนย์เมขลา ศูนย์ป้องกันวิกฤติน้ำ กรมทรัพยากรน้ำ

วันที่ 22 มีนาคม 2565

ฝน30ปี = 157.52 มม. (สะสมทั้งปี = 2,271.55 มม.)

ปี64 = 121.40 มม. (สะสมทั้งปี = 2,267.57 มม.)

ปี65 = 357.42 มม.

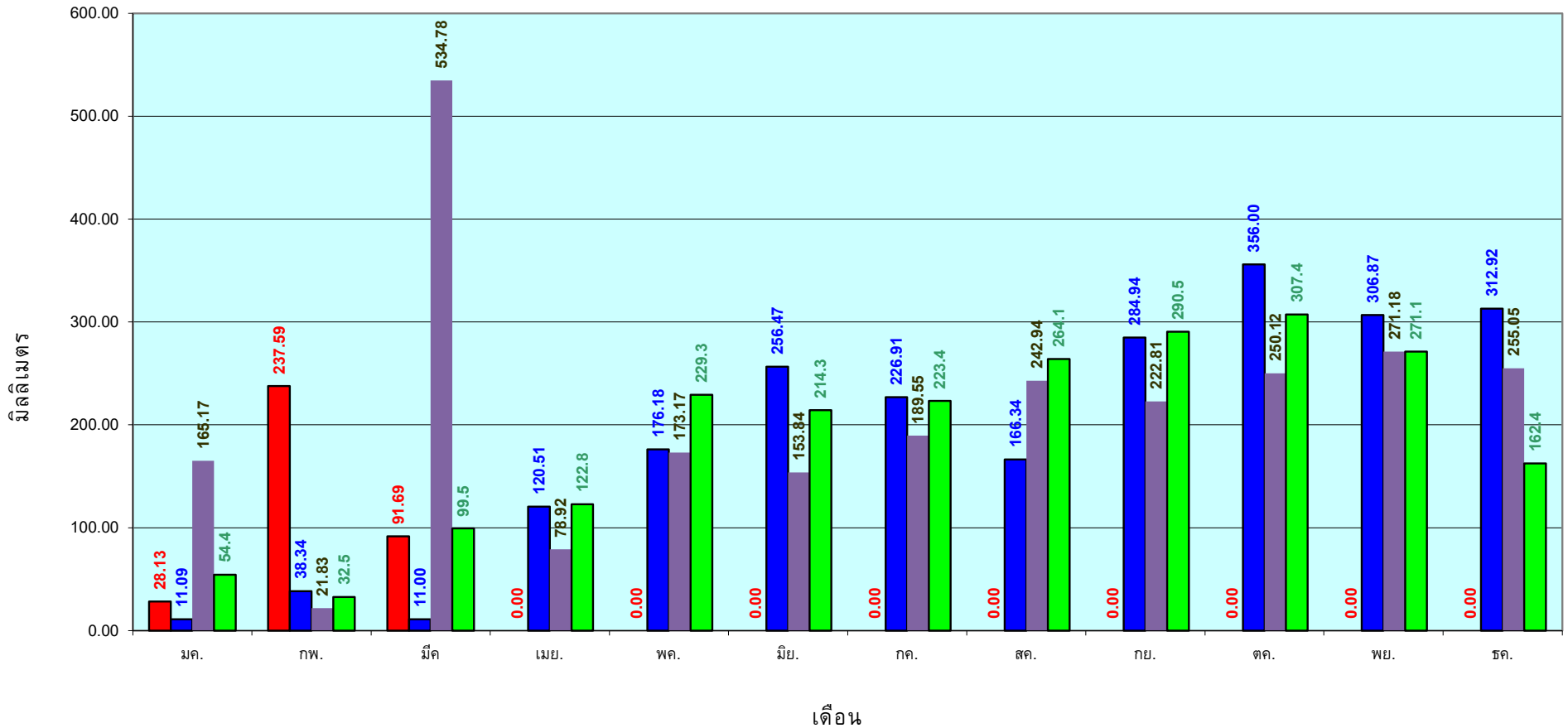
เปรียบเทียบกับ ปี 64

มีค่ามากกว่า 236.02 มม.

เปรียบเทียบกับฝนเฉลี่ย 30 ปี

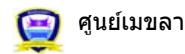
มีค่ามากกว่า 199.90 มม.

ปริมาณฝนเฉลี่ยสะสมรายเดือน ภาคใต้



■ ปริมาณฝนเฉลี่ยสะสมแต่ละเดือน ปี 2565 ■ ปริมาณฝนเฉลี่ยสะสมแต่ละเดือน ปี 2564 ■ ปริมาณฝนเฉลี่ยสะสมแต่ละเดือน ปี 2554 ■ ปริมาณฝนเฉลี่ยสะสมแต่ละเดือน ในรอบ 30 ปี(2524-2553)

ข้อมูลจากกรมอุตุนิยมวิทยาจำนวน 29
สถานีข้อมูลปริมาณฝนสะสมถึง วันที่
22 มีนาคม 2565



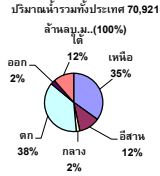
ศูนย์เมขลา ศูนย์ป้องกันวิกฤตน้ำ กรมทรัพยากรน้ำ

สถานการณ์น้ำในอ่างเก็บน้ำ
ขนาดใหญ่ และขนาดกลาง



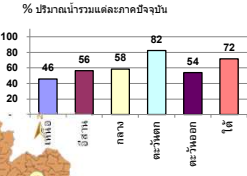
รายงานสรุปสภาพน้ำในอ่างเก็บน้ำขนาดใหญ่และขนาดกลาง

รายงานสถานการณ์ ณ วันที่ 23 มีนาคม 2565



ปริมาณน้ำในอ่างที่ใช้การได้ในสัปดาห์นี้ +มากกว่า / -น้อยกว่า สัปดาห์ก่อน **647.49** ล้าน ลบ.ม.

สถานการณ์ปริมาณน้ำในอ่างเก็บน้ำที่ใช้ในทุกกิจกรรมทั่วประเทศ ข้นกว่า ปริมาณน้ำที่ไหลเข้าอ่าง เมื่อเทียบกับปริมาณที่ผ่านมา สถานการณ์อุทกภัยระหว่างเก็บน้ำ



เปรียบเทียบปริมาณน้ำรวมในอ่างเก็บน้ำขนาดใหญ่และขนาดกลาง

วันที่ 23 มีนาคม 2565

45,458 ล้าน ลบ.ม. หรือเท่ากับ

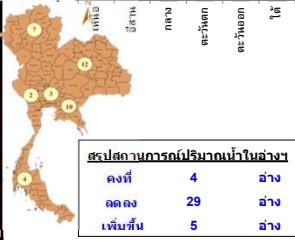
64%

วันที่ 23 มีนาคม 2564

36,844 ล้าน ลบ.ม. หรือเท่ากับ

52%

ภาค	สถานการณ์ปริมาณน้ำในอ่าง				ปริมาณน้ำเปลี่ยนแปลง (ล้าน ม.³)	สถานะ
	ลดลง (แห่ง)	คงที่ (แห่ง)	เพิ่มขึ้น (แห่ง)	รวม (แห่ง)		
ภาคเหนือ	6	1	-	7	-131.00	ปริมาณน้ำในอ่างเก็บน้ำลดลง
ภาคตะวันออกเฉียงเหนือ	11	1	-	12	-143.00	ปริมาณน้ำในอ่างเก็บน้ำลดลง
ภาคกลาง	2	1	-	3	-30.00	ปริมาณน้ำในอ่างเก็บน้ำลดลง
ภาคตะวันตก	2	-	-	2	-243.00	ปริมาณน้ำในอ่างเก็บน้ำลดลง
ภาคตะวันออก	4	1	5	10	-22.49	ปริมาณน้ำในอ่างเก็บน้ำลดลง
ภาคใต้	4	-	-	4	-78.00	ปริมาณน้ำในอ่างเก็บน้ำลดลง
รวมทั้งประเทศ	29	4	5	38	-647.49	ปริมาณน้ำในอ่างเก็บน้ำลดลง



ภาค	อ่างเก็บน้ำ	ความสูงที่รับกัก (ล้าน ม.³)	ปริมาณน้ำที่ใช้งานได้ (ล้าน ม.³)	ใช้การได้จริง (ล้าน ม.³)	ปริมาณน้ำรวมวันที่ 23 มีนาคม 2564 (ล้าน ม.³)	%	ปัจจุบัน วันที่ 23 มีนาคม 2565				สัปดาห์ก่อน วันที่ 17 มีนาคม 2565				ปริมาณน้ำ + เพิ่มขึ้น - ลดลง (ล้าน ม.³)	สถานการณ์ในอ่าง	
							ปริมาณน้ำรวม		ปริมาณน้ำใช้การได้จริง		ปริมาณน้ำรวม		ปริมาณน้ำใช้การได้จริง				
							ปริมาณน้ำรวม (ล้าน ม.³)	%	ปริมาณน้ำใช้การได้จริง (ล้าน ม.³)	%	ปริมาณน้ำรวม (ล้าน ม.³)	%	ปริมาณน้ำใช้การได้จริง (ล้าน ม.³)	%			
ภาคเหนือ (7)																	
1	ภูมิพล (2)	ดาก	13,462	2,800	9,662	4,815	36%	6,401	48%	2,601	27%	6,483	48%	2,683	28%	-82.00	ลดลง
2	สิริกิติ์ (2)	อุดรดิต์	9,510	2,850	6,660	4,179	44%	3,940	41%	1,090	16%	3,990	42%	1,140	17%	-50.00	ลดลง
3	แม่จัด	เชียงใหม่	265	12	253	108	41%	99	37%	87	34%	101	38%	89	35%	-2.00	ลดลง
4	แม่กวง	เชียงใหม่	263	14	249	63	24%	83	32%	69	28%	84	32%	70	28%	-1.00	ลดลง
5	กัวลม	ลำปาง	106	3	103	56	53%	69	65%	66	64%	73	69%	70	68%	-4.00	ลดลง
6	กัวคองมา	ลำปาง	170	6	164	61	36%	108	64%	102	62%	108	64%	102	62%	-	คงที่
7	แควน้อย	พิษณุโลก	939	43	896	327	35%	560	60%	517	58%	590	63%	547	61%	-30.00	ลดลง
	แม่มวก		110	16	94	38	35%	54	49%	38	40%	57	52%	41	44%	-3.00	ลดลง
รวมภาคเหนือ 34.85%			24,825	6,744	18,081	9,649	39%	11,314	46%	4,570	25%	11,487	46%	4,701	26%	-131.00	ลดลง
ภาคตะวันออกเฉียงเหนือ (12)																	
8	ห้วยหลวง	อุดรธานี	136	7	129	42	31%	52	38%	45	35%	54	40%	47	36%	-2.00	ลดลง
9	น้ำจูน	สกลนคร	520	45	475	192	37%	229	44%	184	39%	233	45%	188	40%	-4.00	ลดลง
10	น้ำพอง (2)	สกลนคร	165	8	157	76	46%	80	48%	72	46%	83	50%	75	48%	-3.00	ลดลง
11	จุฬารัตน์ (2)	ชัยภูมิ	164	37	127	80	49%	115	70%	78	61%	115	70%	78	61%	-	คงที่
12	อุบลรัตน์ (2)	ขอนแก่น	2,431	581	1,850	1,066	44%	1,309	54%	728	39%	1,358	56%	777	42%	-49.00	ลดลง
13	ลำปาว	กาฬสินธุ์	1,980	100	1,880	588	30%	829	42%	729	39%	862	44%	762	41%	-33.00	ลดลง
14	ลำตะคอง	นครราชสีมา	314	22	292	273	87%	237	75%	215	74%	246	78%	224	77%	-9.00	ลดลง
15	ลำพระเพลิง	นครราชสีมา	155	1	154	113	73%	129	83%	128	83%	130	84%	129	84%	-1.00	ลดลง
16	มูลขม	นครราชสีมา	141	7	134	115	82%	109	77%	102	76%	111	79%	104	78%	-2.00	ลดลง
17	ลำแจะ	นครราชสีมา	275	7	268	178	65%	204	74%	197	74%	209	76%	202	75%	-5.00	ลดลง
18	ลำางรอง	บุรีรัมย์	121	3	118	87	72%	104	86%	101	86%	105	87%	102	86%	-1.00	ลดลง
19	สิรินธร (2)	อุบลราชธานี	1,966	831	1,135	1,308	67%	1,319	67%	488	43%	1,353	69%	522	46%	-34.00	ลดลง
รวมภาคตะวันออกเฉียงเหนือ 11.80%			8,369	1,649	6,720	4,119	49%	4,715	56%	3,067	46%	4,859	58%	3,210	48%	-143.00	ลดลง
ภาคกลาง (3)																	
20	ป่าสักชลสิทธิ์	ลพบุรี	960	3	957	282	29%	503	52%	500	52%	521	54%	518	54%	-18.00	ลดลง
21	ห้วยเสลา	อุทัยธานี	160	17	143	55	34%	77	48%	60	42%	77	48%	60	42%	-	คงที่
22	กระเสียว	สุพรรณบุรี	299	99	200	150	50%	247	83%	148	74%	259	87%	160	80%	-12.00	ลดลง
รวมภาคกลาง 1.92%			1,419	119	1,300	486	34%	828	58%	708	50%	857	60%	738	57%	-30.00	ลดลง
ภาคตะวันออก (2)																	
23	ศรีนครินทร์ (2)	กาญจนบุรี	17,745	10,265	7,480	12,127	68%	15,535	88%	5,270	70%	15,631	88%	5,366	72%	-96.00	ลดลง
24	วชิราลงกรณ์ (2)	กาญจนบุรี	8,860	3,012	5,848	3,958	45%	6,302	71%	3,290	56%	6,449	73%	3,437	59%	-147.00	ลดลง
รวมภาคตะวันออก 37.51%			26,605	13,277	13,328	16,085	60%	21,836	82%	8,560	64%	22,081	83%	8,803	66%	-243.00	ลดลง
ภาคตะวันตก (6+4)																	
25	ชนค้ำฟ้า	นครนายก	224	5.00	219	72	32%	104	46%	99	45%	112	50%	107	49%	-8.00	ลดลง
26	คลองสีคิ้ว	ฉะเชิงเทรา	420	30.00	390	69	16%	92	22%	62	16%	100	24%	70	18%	-8.00	ลดลง
27	บางพระ (3)	ชลบุรี	117	12.00	105	56	48%	95	81%	83	79%	94	80%	82	78%	1.00	เพิ่มขึ้น
28	หนองปลาไหล (3)	ระยอง	164	13.75	150	123	75%	132	81%	118	79%	132	81%	118	79%	-	คงที่
29	ประแสร์ (3)	ระยอง	295	20.00	275	185	63%	225	76%	205	75%	228	77%	208	76%	-3.00	ลดลง
30	มาบะระชั้น (3)	ระยอง	17	1.72	16	6	34%	16	95%	15	95%	16	95%	15.02	95%	0.04	เพิ่มขึ้น
31	หนองคล้า (3)	ระยอง	21	0.00	20	12	57%	19	87%	18	87%	19	87%	17.58	86%	0.11	เพิ่มขึ้น
32	คลองกราม (3)	ระยอง	79	3.00	76	50	62%	71	89%	68	89%	70	88%	66.76	87%	1.09	เพิ่มขึ้น
33	คลองใหญ่ (3)	ระยอง	45	3.00	42	12	27%	32	71%	29	69%	32	70%	28.85	68%	0.28	เพิ่มขึ้น
34	นฤปดินทรจินดา	ปราจีนบุรี	295	19.00	276	634	215%	118	40%	99	36%	124	42%	105.00	38%	-6.00	ลดลง
รวมภาคตะวันตก 2.37%			1,678	107	1,570	1,219	73%	903	54%	796	51%	926	55%	818	52%	-22.49	ลดลง
ภาคใต้ (4)																	
35	แก่งกระจาน	เพชรบุรี	710	65	645	369	52%	494	70%	429	67%	510	72%	445	69%	-16.00	ลดลง
36	ปราณบุรี	ประจวบคีรีขันธ์	391	18	373	276	71%	278	71%	260	70%	282	72%	264	71%	-4.00	ลดลง
37	รัชชประภา (2)	สุราษฎร์ธานี	5,639	1,352	4,287	3,480	62%	3,792	67%	2,440	57%	3,845	68%	2,493	58%	-53.00	ลดลง
38	บางยาง (2)	ยะลา	1,454	276	1,178	1,161	80%	1,297	89%	1,021	87%	1,302	90%	1,026	87%	-5.00	ลดลง
รวมภาคใต้ 11.55%			8,194	1,711	6,483	5,286	65%	5,861	72%	4,150	64%	5,939	72%	4,228	65%	-78.00	ลดลง
รวมทั้งประเทศ 100%(38)			71,090	23,607	47,482	36,844	52%	45,458	64%	21,851	46%	30,132	42%	22,498	47%	-647.49	ลดลง

ที่มาข้อมูล : ตารางสรุปสภาพน้ำในอ่างเก็บน้ำขนาดใหญ่ทั่วประเทศ และตารางสรุปสภาพน้ำในอ่างเก็บน้ำภาคตะวันออก กรมชลประทาน

หมายเหตุ :

- อ่างเก็บน้ำขนาดใหญ่ หมายถึง อ่างเก็บน้ำที่มีความจุตั้งแต่ 100 ล้าน ลบ.ม. ขึ้นไป
- เป็นอ่างเก็บน้ำอยู่ในความรับผิดชอบของกรมชลประทานหรือหน่วยงานอื่นที่เกี่ยวข้อง (8)
- เป็นอ่างเก็บน้ำขนาดกลางที่มีความสำคัญต่อการชลประทานและการประปาของลุ่มน้ำชายฝั่งทะเลตะวันออก
- ที่มา : กรมชลประทาน และกรมไฟฟ้าฝ่ายผลิตแห่งประเทศไทย
- จังหวัดที่มีอ่างเก็บน้ำขนาดใหญ่มีจำนวน 26 จังหวัด ในปี 50 จังหวัด

รท. หมายถึง ระดับเก็บกักน้ำของอ่าง



ศูนย์เฝ้าระวังภัยคุกคาม

ลำดับของเขื่อนตามความสูง

1.ศรีนครินทร์ 2.ภูมิพล 3.สิริกิติ์ 4.วชิราลงกรณ์ 5.รัชชประภา

6.อุบลรัตน์ 7.สิรินธร 8.บางยาง 9.ลำปาว 10.ป่าสัก

ลำดับของเขื่อนตามปริมาณน้ำใช้การได้

1.ภูมิพล 2.ศรีนครินทร์ 3.สิริกิติ์ 4.วชิราลงกรณ์ 5.รัชชประภา

6.ลำปาว 7.อุบลรัตน์ 8.บางยาง 9.สิรินธร 10.ป่าสัก

รายงานสถานการณ์น้ำ
รายลุ่มน้ำ



รายงานสถานการณ์น้ำลุ่มน้ำบางปะกง-ปราจีนบุรี

วันที่ 23 มีนาคม 2565

1) สภาพภูมิอากาศ (ที่มา : กรมอุตุนิยมวิทยา)

ลักษณะอากาศทั่วไป

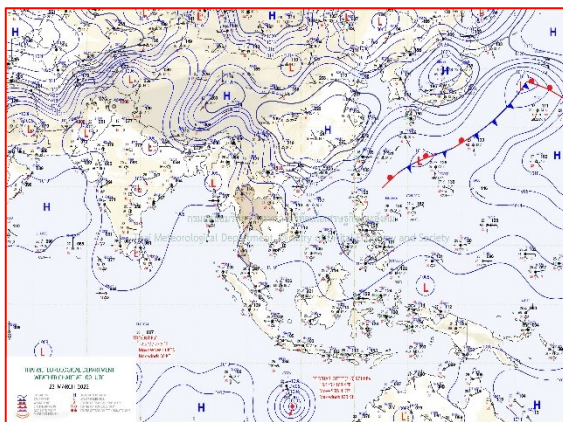
พยากรณ์อากาศ 24 ชั่วโมงข้างหน้า บริเวณภาคเหนือและภาคตะวันออกเฉียงเหนือ มีพายุฝนฟ้าคะนอง กับมีลมกระโชกแรง และมีฝนตกหนักบางแห่ง ส่วนภาคกลาง รวมทั้งกรุงเทพมหานครและปริมณฑล และภาคตะวันออก มีฝนฟ้าคะนอง กับมีลมกระโชกแรงบางแห่ง

ทั้งนี้เนื่องจากบริเวณความกดอากาศสูงหรือมวลอากาศเย็นกำลังอ่อนจากประเทศจีนได้แผ่ลงมาปกคลุมบริเวณประเทศเวียดนามตอนบนแล้ว คาดว่าจะแผ่ลงมาปกคลุมด้านตะวันออกของภาคเหนือ ภาคตะวันออกเฉียงเหนือของประเทศไทย และทะเลจีนใต้ในวันนี้ ประกอบกับลมใต้และลมตะวันออกเฉียงใต้ที่พัดปกคลุมภาคเหนือตอนล่าง ภาคตะวันออกเฉียงเหนือ ภาคกลาง รวมทั้งกรุงเทพมหานครและปริมณฑล และภาคตะวันออก มีกำลังแรงขึ้น ในขณะที่มีหย่อมความกดอากาศต่ำกำลังแรงที่อ่อนกำลังลงจากพายุดีเปรสชันปกคลุมบริเวณชายฝั่งด้านตะวันตกของประเทศเมียนมา

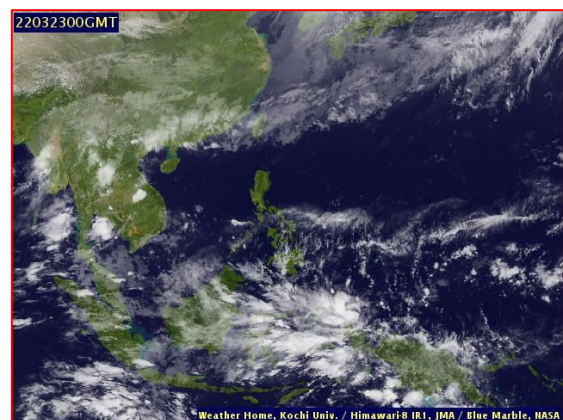
สำหรับลมตะวันตกเฉียงใต้และลมตะวันออกเฉียงใต้ที่พัดปกคลุมทะเลอันดามัน ภาคใต้ และอ่าวไทย เริ่มมีกำลังอ่อนลง แต่ยังคงทำให้ภาคใต้มีฝนฟ้าคะนอง และมีฝนตกหนักบางแห่ง ส่วนคลื่นลมบริเวณทะเลอันดามันและอ่าวไทยมีกำลังอ่อนลง โดยบริเวณทะเลอันดามันตอนบนมีคลื่นสูง 1-2 เมตร ส่วนทะเลอันดามันตอนล่างและอ่าวไทยมีคลื่นสูงประมาณ 1 เมตร

สภาพอากาศภาคตะวันออก

มีฝนฟ้าคะนองร้อยละ 60 ของพื้นที่ กับมีลมกระโชกแรงบางแห่ง บริเวณจังหวัดนครนายก ปราจีนบุรี สระแก้ว ฉะเชิงเทรา ชลบุรี ระยอง จันทบุรี และตราด อุณหภูมิต่ำสุด 24-27 องศาเซลเซียส อุณหภูมิสูงสุด 29-32 องศาเซลเซียส ลมตะวันออกเฉียงใต้ ความเร็ว 15-30 กม./ชม. ทะเลมีคลื่นสูงประมาณ 1 เมตร บริเวณที่มีฝนฟ้าคะนองคลื่นสูง 1-2 เมตร



แผนที่อากาศวันที่ 23 มี.ค. 65 เวลา 07.00 น.



ภาพถ่ายจากดาวเทียมวันที่ 23 มี.ค. 65 เวลา 07.00 น.

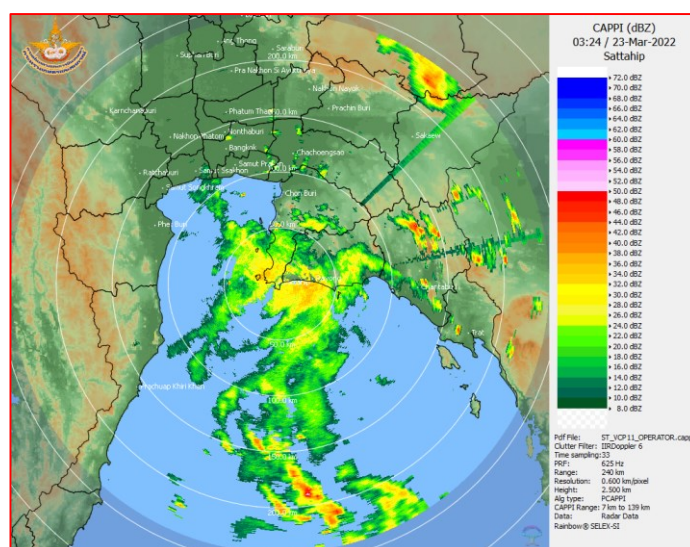
2) สถานการณ์ฝน

จากข้อมูลสถานการณ์ฝนในพื้นที่ลุ่มน้ำบางปะกง-ปราจีนบุรี ของวันที่ 23 มีนาคม 2565 จากกรมอุตุนิยมวิทยา สถาบันสารสนเทศทรัพยากรน้ำ (องค์การมหาชน) กรมชลประทาน และกรมทรัพยากรน้ำ พบว่า มีฝนตกเล็กน้อยถึงปานกลาง และมีฝนตกหนักในบางพื้นที่ บริเวณจังหวัดนครนายก ฉะเชิงเทรา ปราจีนบุรี สระแก้ว และชลบุรี โดยมีปริมาณฝน 3.4 – 64.7 มม.

ข้อมูลสถานการณ์ฝนในพื้นที่ลุ่มน้ำบางปะกง-ปราจีนบุรี ณ วันที่ 23 มีนาคม 2565
(ข้อมูลจากกรมอุตุนิยมวิทยา เวลา 07.00 น.)

ลำดับ	พื้นที่	ปริมาณฝน (มม.)
1	อ.สนามชัยเขต จ.ฉะเชิงเทรา	34.4
2	อ.บางคล้า จ.ฉะเชิงเทรา	8.6
3	อ.บางปะกง จ.ฉะเชิงเทรา	64.7
4	อ.เมือง จ.ปราจีนบุรี	18.1
5	อ.ศรีมหาโพธิ์ จ.ปราจีนบุรี	25.0
6	อ.กบินทร์บุรี จ.ปราจีนบุรี	25.7
7	อ.วังน้ำเย็น จ.สระแก้ว	9.3
8	อ.เมือง จ.สระแก้ว	16.4
9	อ.วังสมบูรณ์ จ.สระแก้ว	14.7
10	อ.เมือง จ.ชลบุรี	3.4

หมายเหตุ“ฝ” คือ ฝนวัดปริมาณไม่ได้ (ต่ำกว่า 0.1 มิลลิเมตร), “*” คือ ไม่ได้รับข้อมูล



ภาพเรดาร์ตรวจอากาศ “สถานีสัตหีบ”
ณ วันที่ 23 มีนาคม 2565 เวลา 10.24 น.
(ที่มา : กรมอุตุนิยมวิทยา)

สถานการณ์น้ำฝน

<p>WRF-ROMS (ThaiGeo), 24-Hour Precipitation, Thailand Model (3x3 km) 22-Mar-2022 19:00 to 23-Mar-2022 19:00 (Bangkok Time)</p> <p>Created by HII Initial date: 22-Mar-2022 19:00 (Bangkok Time)</p>	<p>WRF-ROMS (ThaiGeo), 24-Hour Precipitation, Thailand Model (3x3 km) 23-Mar-2022 19:00 to 24-Mar-2022 19:00 (Bangkok Time)</p> <p>Created by HII Initial date: 23-Mar-2022 19:00 (Bangkok Time)</p>
<p>แผนที่การคาดการณ์น้ำฝนวันที่ 23 มี.ค. 65</p>	<p>แผนที่การคาดการณ์น้ำฝนวันที่ 24 มี.ค. 65</p>
<p>WRF-ROMS (ThaiGeo), 24-Hour Precipitation, Thailand Model (3x3 km) 24-Mar-2022 19:00 to 25-Mar-2022 19:00 (Bangkok Time)</p> <p>Created by HII Initial date: 24-Mar-2022 19:00 (Bangkok Time)</p>	<p>WRF-ROMS (ThaiGeo), 24-Hour Precipitation, Southeast Asia Model (9x9 km) 25-Mar-2022 19:00 to 26-Mar-2022 19:00 (Bangkok Time)</p> <p>Created by HII Initial date: 25-Mar-2022 19:00 (Bangkok Time)</p>
<p>แผนที่การคาดการณ์น้ำฝนวันที่ 25 มี.ค. 65</p>	<p>แผนที่การคาดการณ์น้ำฝนวันที่ 26 มี.ค. 65</p>
<p>WRF-ROMS (ThaiGeo), 24-Hour Precipitation, Southeast Asia Model (9x9 km) 26-Mar-2022 19:00 to 27-Mar-2022 19:00 (Bangkok Time)</p> <p>Created by HII Initial date: 26-Mar-2022 19:00 (Bangkok Time)</p>	<p>WRF-ROMS (ThaiGeo), 24-Hour Precipitation, Southeast Asia Model (9x9 km) 27-Mar-2022 19:00 to 28-Mar-2022 19:00 (Bangkok Time)</p> <p>Created by HII Initial date: 27-Mar-2022 19:00 (Bangkok Time)</p>
<p>แผนที่การคาดการณ์น้ำฝนวันที่ 27 มี.ค. 65</p>	<p>แผนที่การคาดการณ์น้ำฝนวันที่ 28 มี.ค. 65</p>
<p>ที่มา : www.thaiwater.net</p>	
<p>ผลการคาดการณ์ปริมาณฝนล่วงหน้า</p>	

3) ข้อมูลปริมาณน้ำในลำน้ำ

สถานการณ์น้ำท่า (19 – 23 มี.ค. 65 ที่มา : กรมชลประทาน เวลา 06.00 น.)

สถานี	อำเภอ	จังหวัด	ลุ่มน้ำ	ระดับ	เสาร์	อาทิตย์	จันทร์	อังคาร	พุธ	แนว โน้ม (เพิ่ม/ ลด)
				ตลิ่ง(ม.)	19 มี.ค.	20 มี.ค.	21 มี.ค.	22 มี.ค.	23 มี.ค.	
Kgt.19A	เกาะ จันทร์	ชลบุรี	บางปะกง	4.8	1.69	1.65	1.63	1.60	1.61	เพิ่มขึ้น
				83.95	2.10	1.70	1.50	1.27	1.35	
Kgt.30	เทศบาล เมือง	ฉะเชิงเทรา	บางปะกง	1.70	0.55	0.49	0.78	0.07	0.08	เพิ่มขึ้น
				น้ำหูน	*	*	*	*	*	
Ny.1B	เมือง	นครนายก	บางปะกง	8.81	4.86	4.68	4.62	4.72	4.20	ลดลง
				246.90	23.80	18.40	16.60	19.60	7.00	
Ny.3	บ้านนา	นครนายก	บางปะกง	6.26	3.86	3.86	3.87	3.88	3.89	เพิ่มขึ้น
				80.10	*	*	*	*	*	
Ny.4	เมือง	ปราจีนบุรี	บางปะกง	3.34	0.46	0.46	0.44	0.44	*	*
				185.00	*	*	1.40	*	*	
Ny.7	เมือง	นครนายก	บางปะกง	6.56	3.87	3.86	4.16	4.51	4.31	ลดลง
				*	*	*	*	*	*	
Kgt.1	เมือง	ปราจีนบุรี	ปราจีนบุรี	4.13	-0.02	0.14	0.34	0.48	0.43	ลดลง
				774.00	*	*	*	*	*	
Kgt.3	กบินทร์ บุรี	ปราจีนบุรี	ปราจีนบุรี	8.79	1.04	1.12	1.13	1.17	1.27	เพิ่มขึ้น
				519.00	28.20	30.60	30.90	32.10	35.10	
Kgt.6	ศรีมหา โพธิ์	ปราจีนบุรี	ปราจีนบุรี	7.10	0.63	0.64	0.69	0.65	0.65	ทรงตัว
				-	*	*	*	*	*	
Kgt.9	เขา ฉกรรจ์	สระแก้ว	ปราจีนบุรี	10.00	*	*	*	*	*	*
				483.30	*	*	*	*	*	
Kgt.10	เมือง	สระแก้ว	ปราจีนบุรี	11.00	5.68	5.70	5.73	5.73	5.69	ลดลง
				300.00	*	*	*	*	*	
Kgt.13A	กบินทร์ บุรี	ปราจีนบุรี	ปราจีนบุรี	16.17	7.29	7.30	7.31	7.37	7.42	เพิ่มขึ้น
				448.90	*	*	*	*	*	
Kgt.14	นาดี	ปราจีนบุรี	ปราจีนบุรี	7.06	1.20	1.06	1.11	1.09	1.08	ลดลง
				370.50	*	*	*	*	*	

หมายเหตุ* ไม่ได้รับข้อมูล

4) สรุป

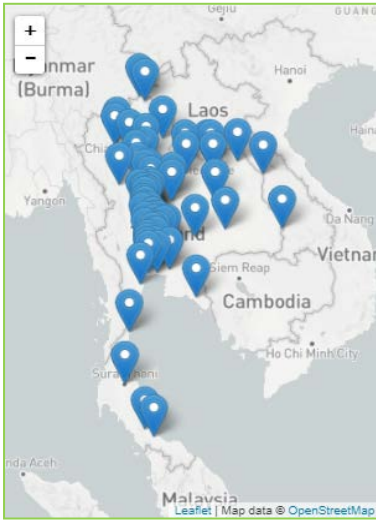
- สถานการณ์น้ำในลุ่มน้ำบางปะกง อยู่ในภาวะปกติ และระดับน้ำในลำน้ำส่วนใหญ่มีแนวโน้มเพิ่มขึ้น
- สถานการณ์น้ำในลุ่มน้ำปราจีนบุรี อยู่ในภาวะปกติ และระดับน้ำในลำน้ำส่วนใหญ่มีแนวโน้มลดลง

รายงานระดับน้ำจากกล้อง
CCTV





รายงานระดับน้ำจากกล้อง CCTV
ณ. วันที่ 23 มีนาคม พ.ศ. 2565



สรุปสถานการณ์น้ำในลำน้ำสายหลัก

- สะพานพระแม่ย่า - อ.เมือง จ.สุโขทัย (ลุ่มน้ำยม) สถานการณ์น้ำน้อย
- สะพานท่าเสา - อ.เมือง จ.อุตรดิตถ์ (ลุ่มน้ำ่าน) สถานการณ์น้ำปกติ
- แม่ น้ำเลย - อ.เมือง จ.เลย (ลุ่มน้ำโขง) สถานการณ์น้ำน้อย
- วัดโคกจันทร์ - อ.สรรพยา จ.ชัยนาท (ลุ่มน้ำเจ้าพระยา) สถานการณ์น้ำน้อย
- สะพานบุญรัตน์ประชาชนวัฒน์ - อ.สามพราน จ.นครปฐม (ลุ่มน้ำท่าจีน) สถานการณ์น้ำปกติ
- สถานีอุตะเถาตอนล่าง - อ.หาดใหญ่ จ.สงขลา (ลุ่มน้ำทะเลสาบสงขลา) สถานการณ์น้ำปกติ
- บ้านปากร่องห้วยจี่ - อ.บ้านตาก จ.ตาก (ลุ่มน้ำปิง) สถานการณ์น้ำปกติ
- สะพานประวัติศาสตร์ - อ.ปาย จ.แม่ฮ่องสอน (ลุ่มน้ำสาละวิน) สถานการณ์น้ำน้อย
- สะพานแควใหญ่ - อ.เมือง จ.กาญจนบุรี (ลุ่มน้ำแม่กลอง) สถานการณ์น้ำปกติ

บ้านหาดเสลา - อ.เก้าเลี้ยว จ.นครสวรรค์
(ลุ่มน้ำปิง)



ระดับน้ำปัจจุบันต่ำกว่าสถาฟ ม.รทก.
ระดับตลิ่งต่ำสุด 32.53 ม.รทก.
ระดับท้องน้ำ 24.97 ม.รทก.

สะพานมหาโพธิ์ - อ.เมือง จ.แพร่
(ลุ่มน้ำยม)



ระดับน้ำปัจจุบัน 144.65 ม.รทก.
ระดับตลิ่งต่ำสุด 152.33 ม.รทก.
ระดับท้องน้ำ 141.18 ม.รทก.

สะพานศรีสังขาลย์ - อ.ศรีสังขาลย์ จ.สุโขทัย
(ลุ่มน้ำยม)



ระดับน้ำปัจจุบันต่ำกว่าสถาฟ
ระดับตลิ่งต่ำสุด 71.78 ม.รทก.
ระดับท้องน้ำ 58.48 ม.รทก.

สะพานพระแม่ย่า - อ.เมือง จ.สุโขทัย
(ลุ่มน้ำยม)



ระดับน้ำปัจจุบัน 44.94 ม.รทก.
ระดับตลิ่งต่ำสุด 48.59 ม.รทก.
ระดับท้องน้ำ - ม.รทก.

วัดเกษไชยเหนือ - อ.ชุมแสง จ.นครสวรรค์
(ลุ่มน้ำน่าน)



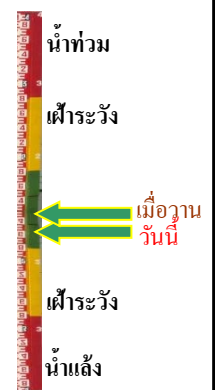
ระดับน้ำปัจจุบันต้นไม่บังสถาพ
ระดับตลิ่งต่ำสุด - ม.รทก.
ระดับท้องน้ำ - ม.รทก.



สะพานท่าเสา - อ.เมือง จ.อุตรดิตถ์
(ลุ่มน้ำน่าน)



ระดับน้ำปัจจุบัน 53.80 ม.รทก.
ระดับตลิ่งต่ำสุด 56.91 ม.รทก.
ระดับท้องน้ำ 47.80 ม.รทก.



สะพานเฉลิมพระเกียรติ 48 พรรษา
อ.เมือง จ.พิจิตร (ลุ่มน้ำน่าน)



ระดับน้ำปัจจุบัน 28.95 ม.รทก.
ระดับตลิ่งต่ำสุด - ม.รทก.
ระดับท้องน้ำ - ม.รทก.



สะพานสุพรรณกัลยา - อ.เมือง จ.พิษณุโลก
(ลุ่มน้ำน่าน)



ระดับน้ำปัจจุบันต่ำกว่าสถาพ
ระดับตลิ่งต่ำสุด 44.52 ม.รทก.
ระดับท้องน้ำ 32.51 ม.รทก.



สถานีแม่น้ำเลย - อ.เมือง จ.เลย
(ลุ่มน้ำโขง)



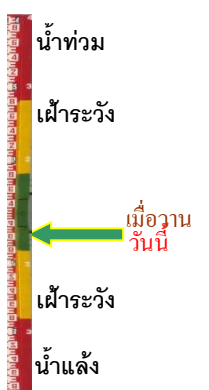
ระดับน้ำปัจจุบันต่ำกว่าสถาพ
ระดับตลิ่งต่ำสุด - ม.รทก.
ระดับท้องน้ำ - ม.รทก.



สถานีหัวฝาย - อ.แม่สาย จ.เชียงราย
(แม่สาย/โขง)



ระดับน้ำปัจจุบันต่ำกว่าสถาพ
ระดับตลิ่งต่ำสุด - ม.รทก.
ระดับท้องน้ำ 394.87 ม.รทก.

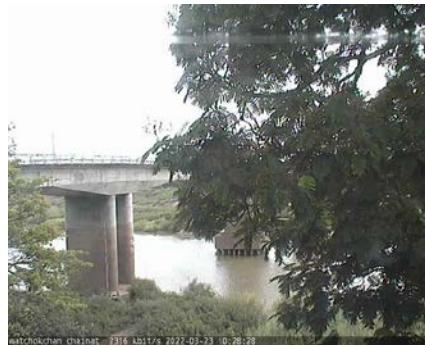


สะพานเดชาติวงศ์ - อ.เมือง จ.นครสวรรค์
(ลุ่มน้ำเจ้าพระยา)



ระดับน้ำปัจจุบันต่ำกว่าสถาฟ
ระดับตลิ่งต่ำสุด 23.22 ม.รทก.
ระดับท้องน้ำ 11.15 ม.รทก.

วัดโคกจันทร์ - อ.สรรพยา จ.ชัยนาท
(ลุ่มน้ำเจ้าพระยา)



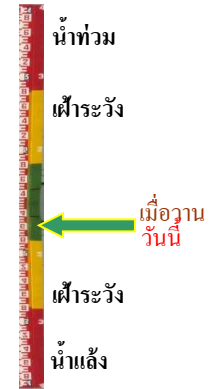
ระดับน้ำปัจจุบันต่ำกว่าสถาฟ
ระดับตลิ่งต่ำสุด - ม.รทก.
ระดับท้องน้ำ - ม.รทก.

บ้านป้อม - อ.พระนครศรีอยุธยา
จ.พระนครศรีอยุธยา (ลุ่มน้ำเจ้าพระยา)



ระดับน้ำปัจจุบันต่ำกว่าสถาฟ
ระดับตลิ่งต่ำสุด - ม.รทก.
ระดับท้องน้ำ - ม.รทก.

ศาลากลางสมุทรปราการ - อ.เมือง
จ.สมุทรปราการ (ลุ่มน้ำเจ้าพระยา)



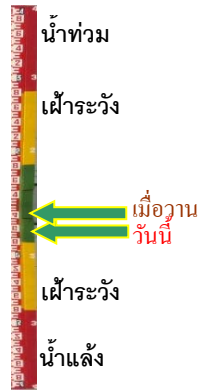
ระดับน้ำปัจจุบันต่ำกว่าสถาฟ
ระดับตลิ่งต่ำสุด - ม.รทก.
ระดับท้องน้ำ - ม.รทก.

อุทัยใหม่ - อ.เมือง จ.อุทัยธานี
(ลุ่มน้ำสะแกกรัง)



ระดับน้ำปัจจุบันต่ำกว่าสถาฟ
ระดับตลิ่งต่ำสุด - ม.รทก.
ระดับท้องน้ำ - ม.รทก.

สะพานปรีดีย์ - อ.เมือง จ.พระนครศรีอยุธยา
(ลุ่มน้ำเจ้าพระยา)



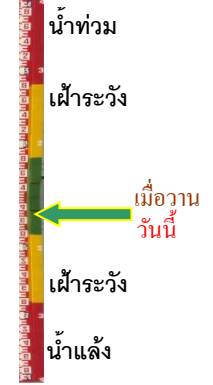
ระดับน้ำปัจจุบัน -0.45 ม.รทก.
ระดับตลิ่งต่ำสุด - ม.รทก.
ระดับท้องน้ำ - ม.รทก.

สะพานบุญรัตนประชาวุฒิน์ - อ.สามพราน
จ.นครปฐม (ลุ่มน้ำท่าจีน)



ระดับน้ำปัจจุบัน 0.78 ม.รทก.
ระดับตลิ่งต่ำสุด 1.46 ม.รทก.
ระดับท้องน้ำ -7.22 ม.รทก.

สะพานสามง่าม-ท่าโบสถ์
อ.หันคา จ.ชัยนาท (ลุ่มน้ำท่าจีน)



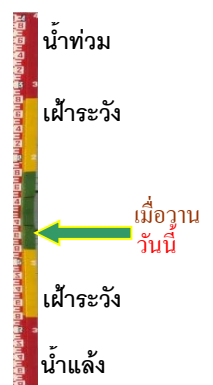
ระดับน้ำปัจจุบัน 11.77 ม.รทก.
ระดับตลิ่งต่ำสุด 5.70 ม.รทก.
ระดับท้องน้ำ 0.46 ม.รทก.

สถานีวัดแม่น้ำโขง (MRC) - อ.เชียงคาน จ.เลย
(ลุ่มน้ำโขง)



ระดับน้ำปัจจุบัน 6.40 ม.รทก.
ระดับตลิ่งต่ำสุด - ม.รทก.
ระดับท้องน้ำ - ม.รทก.

สถานีบ้านจางวาง - อ.หล่มสัก จ.เพชรบูรณ์
(ลุ่มน้ำปิง-วัง-สะแกกรัง-ป่าสัก)



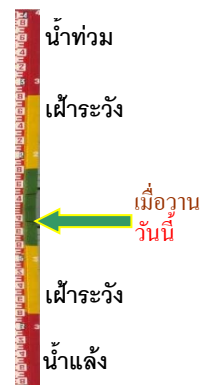
ระดับน้ำปัจจุบันต่ำกว่าสถาฟ
ระดับตลิ่งต่ำสุด 135.46 ม.รทก.
ระดับท้องน้ำ 127.24 ม.รทก.

สถานีแม่น้ำป่าสัก - อ.เมือง จ.เพชรบูรณ์
(ลุ่มน้ำปิง-วัง-สะแกกรัง-ป่าสัก)



ระดับน้ำปัจจุบัน 111.15 ม.รทก.
ระดับตลิ่งต่ำสุด 114.98 ม.รทก.
ระดับท้องน้ำ 104.53 ม.รทก.

สะพานประวัติศาสตร์ฯ - อ.ปาย จ.แม่ฮ่องสอน
(ลุ่มน้ำสาละวิน)



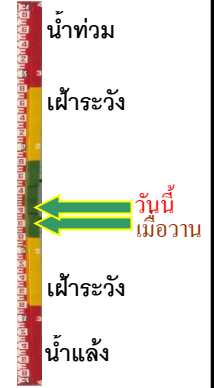
ระดับน้ำปัจจุบันต่ำกว่าสถาฟ
ระดับตลิ่งต่ำสุด 483.06 ม.รทก.
ระดับท้องน้ำ 475.77 ม.รทก.

สะพานบ้านหนองปรือ - อ.หนองปรือ จ.กาญจนบุรี
(ลุ่มน้ำแม่กลอง)



ระดับน้ำปัจจุบัน	141.95	ม.รทก.
ระดับตลิ่งต่ำสุด	147.06	ม.รทก.
ระดับท้องน้ำ	140.73	ม.รทก.

สะพานแควใหญ่ - อ.เมือง จ.กาญจนบุรี
(ลุ่มน้ำแม่กลอง)



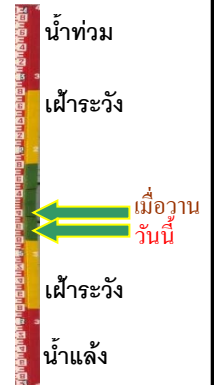
ระดับน้ำปัจจุบัน	24.65	ม.รทก.
ระดับตลิ่งต่ำสุด	28.28	ม.รทก.
ระดับท้องน้ำ	20.86	ม.รทก.

สะพานบ้านท่าเรือ - อ.ท่ามะกา จ.กาญจนบุรี
(ลุ่มน้ำแม่กลอง)



ระดับน้ำปัจจุบันต้นไม้บังสภาพ		
ระดับตลิ่งต่ำสุด	14.82	ม.รทก.
ระดับท้องน้ำ	2.90	ม.รทก.

สะพานเฉลิมพระเกียรติ 60 พรรษา
อ.บ้านโป่ง จ.ราชบุรี (ลุ่มน้ำแม่กลอง)



ระดับน้ำปัจจุบัน	8.02	ม.รทก.
ระดับตลิ่งต่ำสุด	17.63	ม.รทก.
ระดับท้องน้ำ	5.68	ม.รทก.

สะพานธนรัชต์ - อ.เมือง จ.ราชบุรี
(ลุ่มน้ำแม่กลอง)



ระดับน้ำปัจจุบัน	1.10	ม.รทก.
ระดับตลิ่งต่ำสุด	5.10	ม.รทก.
ระดับท้องน้ำ	-7.75	ม.รทก.

สะพานสมเด็จพระศรีสุริเยนทร์
อ.อัมพวา จ.สมุทรสงคราม (ลุ่มน้ำแม่กลอง)



ระดับน้ำปัจจุบัน	1.19	ม.รทก.
ระดับตลิ่งต่ำสุด	2.52	ม.รทก.
ระดับท้องน้ำ	-14.58	ม.รทก.