



รายงานสถานการณ์น้ำรายวัน

เสนอโดย

ศูนย์เมขลา

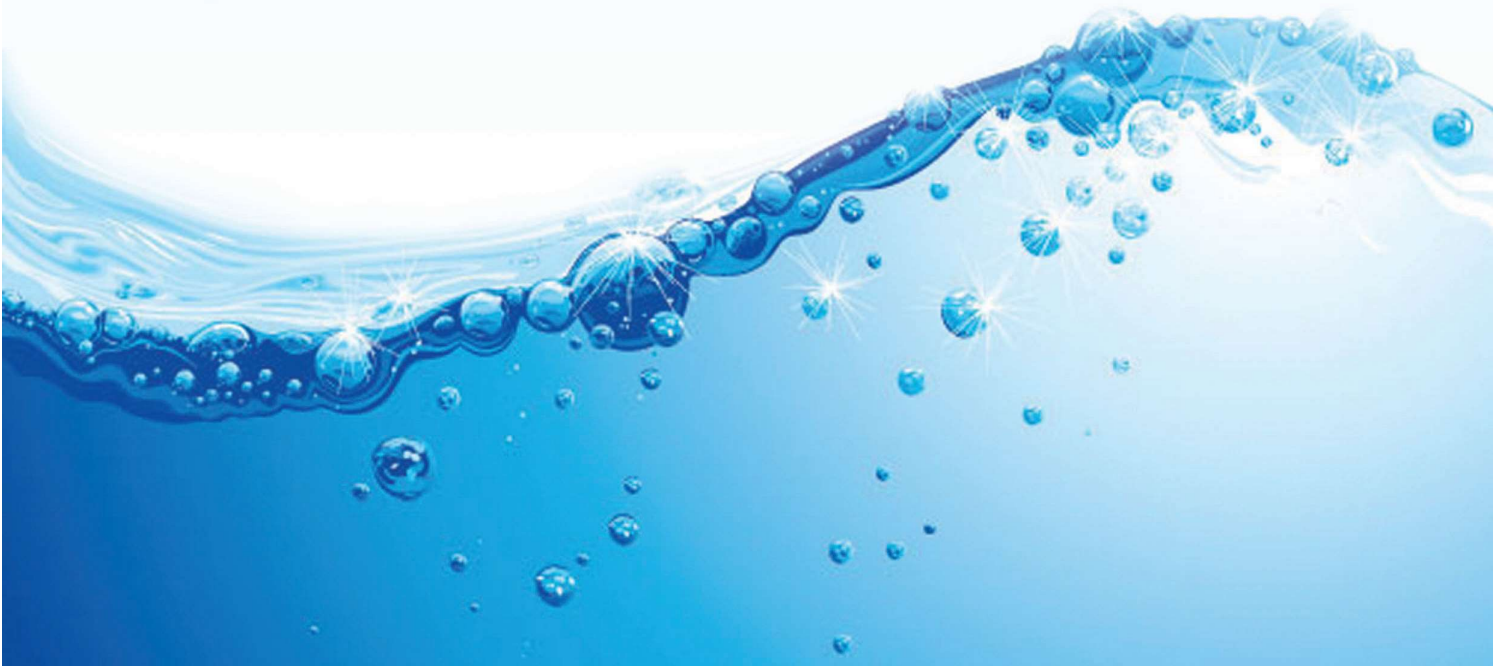
ศูนย์ป้องกันวิกฤติน้ำ

กรมทรัพยากรน้ำ

ประจำวันที่ ๒๔ มีนาคม ๒๕๖๕

สารบัญ

- ๑) สรุปสถานการณ์น้ำ
- ๒) รายงานสถานการณ์พื้นที่เสี่ยงอุทกภัยน้ำหลากในเขตพื้นที่ลาด
เชิงเขา
- ๓) รายงานแหล่งน้ำขนาดเล็ก
- ๔) รายงานสถานการณ์น้ำรายลุ่มน้ำ
- ๕) รายงานระดับน้ำจากกล้อง CCTV



สรุปสถานการณ์น้ำ





รายงานการเฝ้าระวังติดตามสถานการณ์น้ำ ๒๔ ชั่วโมง

ศูนย์ปฏิบัติการ กระทรวงทรัพยากรธรรมชาติและสิ่งแวดล้อม

โทรศัพท์ ๐ ๒๒๗๑ ๖๐๐๐ ต่อ ๖๔๔๕ โทรสาร ๐ ๒๒๗๘ ๖๖๒๙ <http://www.dwr.go.th>

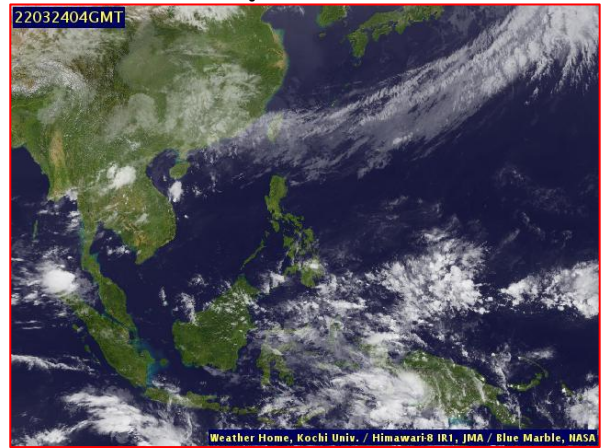
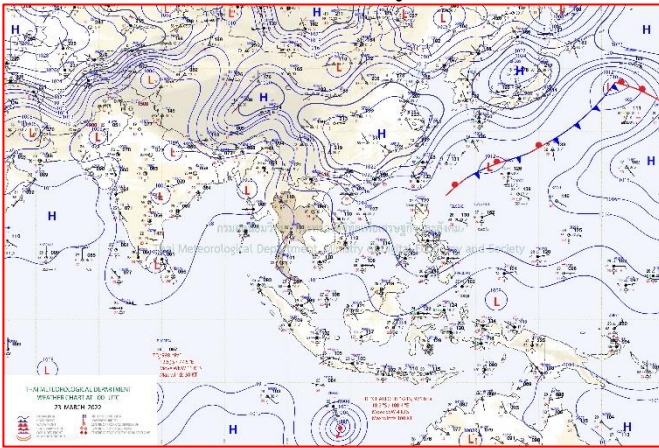
รายงานการเฝ้าระวังติดตามสถานการณ์น้ำประจำวันวันที่ ๒๔ มีนาคม ๒๕๖๕

เรียน รว.ทส. เลขานุการ รว.ทส. ที่ปรึกษา รว.ทส. ปกท.ทส. รอง ปกท.ทส. อทน. อทบ. และหน่วยงานที่เกี่ยวข้อง

๑. สภาพอากาศ เวลา ๑๒.๐๐ น. (กรมอุตุนิยมวิทยา)

พยากรณ์อากาศ ๒๔ ชั่วโมงข้างหน้า หย่อมความกดอากาศต่ำเนื่องจากความร้อนปกคลุมภาคเหนือตอนบน ประกอบกับลมตะวันตกเฉียงใต้และลมตะวันออกเฉียงใต้พัดปกคลุมภาคเหนือตอนล่าง ภาคตะวันออกเฉียงเหนือ ภาคกลาง รวมทั้งกรุงเทพมหานครและปริมณฑล และภาคตะวันออก ทำให้ประเทศไทยตอนบนมีฝนฟ้าคะนองและมีลมกระโชกแรงบางแห่ง โดยมีฝนตกหนักบางแห่งในภาคตะวันออกเฉียงเหนือ

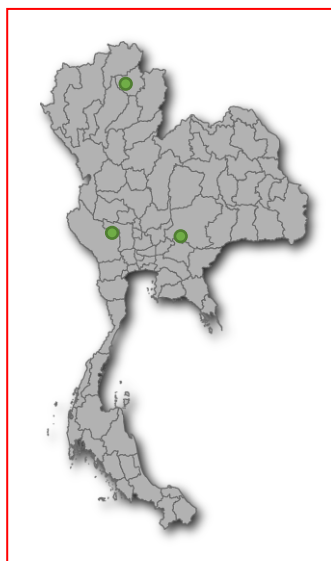
สำหรับลมตะวันออกเฉียงใต้ยังคงพัดปกคลุมทะเลอันดามัน ภาคใต้ และอ่าวไทย ทำให้ภาคใต้มีฝนฟ้าคะนองในระยะนี้ โดยทะเลอันดามันและอ่าวไทยมีคลื่นสูงประมาณ ๑ เมตร บริเวณที่มีฝนฟ้าคะนองคลื่นสูง ๑-๒ เมตร



แผนที่อากาศ วันที่ ๒๓ มี.ค. ๒๕๖๕ เวลา ๐๗.๐๐ น.

ภาพถ่ายดาวเทียม วันที่ ๒๔ มี.ค. ๒๕๖๕ เวลา ๑๑.๐๐ น.

๒. สถานการณ์เตือนภัย Early Warning ณ วันที่ ๒๔ มีนาคม ๒๕๖๕ เวลา ๐๗.๐๐ น. (กรมทรัพยากรน้ำ)



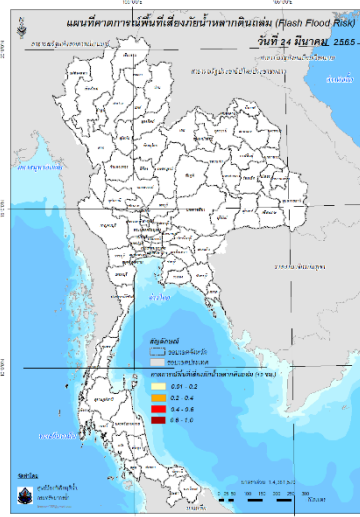
เตือนภัยทั้งหมด	17 หมู่บ้าน
เฝ้าระวัง	17 หมู่บ้าน
เตรียมพร้อม	- หมู่บ้าน
อพยพ	- หมู่บ้าน

สถานการณ์เตือนภัยรายจังหวัด		
จังหวัด	ระดับการเตือนภัย	จำนวนหมู่บ้าน
พะเยา	เฝ้าระวัง	9
นครราชสีมา	เฝ้าระวัง	4
กาญจนบุรี	เฝ้าระวัง	4

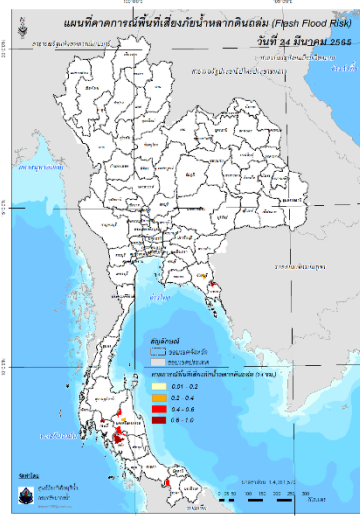
๓. การคาดการณ์พื้นที่เสี่ยงภัยน้ำหลากดินถล่ม ณ วันที่ ๒๓ มีนาคม ๒๕๖๕ (กรมทรัพยากรน้ำ)

- การคาดการณ์พื้นที่เสี่ยงภัยน้ำหลากดินถล่มจากข้อมูล MRCFFGS วันที่ 23 มีนาคม 2565 ในอีก 12 ชม. 24 ชม. และ 36 ชม. พบพื้นที่เสี่ยงจังหวัดตราด (อ.เมือง บ่อไร่)จ.นครศรีธรรมราช(อ.พิปูน ฉวาง ถ้าพรรณรา ทุ่งสง บางขัน)จ.ตรัง (อ.รัษฎา ห้วยยอด วังวิเศษ)จ.กระบี่(อ.ลำทับ เขาพนม)จ.สงขลา (อ.สะบ้าย้อย บ่อไร่)จ.ยะลา(อ.ยะหา กาบัง)

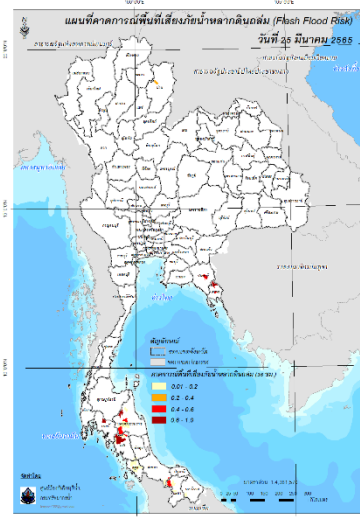
แผนที่แสดงการคาดการณ์พื้นที่เสี่ยงภัยน้ำหลากดินถล่ม วันที่ 23 มีนาคม 2565



วันที่ 24 มี.ค. 2565 (03:00 น.)



วันที่ 24 มี.ค. 2565 (15:00 น.)



วันที่ 25 มี.ค. 2565 (03:00 น.)

คำแนะนำ: ข้อมูลดังกล่าวเป็นการคาดการณ์พื้นที่เสี่ยงภัยน้ำหลาก โดยอาศัยข้อมูลปริมาณฝนจากดาวเทียม ดังนั้นรายงานฉบับนี้ควรใช้งานควบคู่ไปกับการตรวจวัดปริมาณฝนจริงภาคสนาม และข้อมูลจากเรดาร์เพื่อประกอบการตัดสินใจ

๔. สถานการณ์ภาวะน้ำท่วม และสถานการณ์ฝนแล้ง/ฝนทิ้งช่วง ณ วันที่ ๒๓ มีนาคม ๒๕๖๕ (ปก.)

- ไม่มีสถานการณ์

๕. การดำเนินการเตรียมความพร้อมช่วยเหลือพื้นที่ประสบภัยน้ำท่วมของหน่วยงานในกระทรวงทรัพยากรธรรมชาติและสิ่งแวดล้อม

- ไม่มีรายงานความช่วยเหลือ

สถานการณ์น้ำภาพรวมของประเทศ



24 มี.ค. 65 เวลา 07.00 น.

☎ 02 554 1800

🌐 www.onwr.go.th

พลาเอก ประวัตตร วงษ์สุวรรณ ตัดตามสถานการณ์น้ำและการแกไขปัญหาภัยแล้งในพื้นที่จังหวัดอุทโยธาณี

สภาพอากาศ

- ประเทศไทยตอนบน มีฝนฟ้าคะนองกับมีลมกระโชกแรง โดยมีฝนตกหนักบางแห่งในภาคตะวันออกเฉียงเหนือ ส่วนภาคใต้มีฝนตกหนักบางแห่ง
- ปริมาณฝนตกใน 24 ชั่วโมงที่ผ่านมา มีฝนตกหนักถึงหนักมากบริเวณ จ.ชัยนาท (116 มม.) จ.ยะลา (91 มม.) และ จ.พะเยา (88 มม.)

แนวทางการบริหารจัดการน้ำ

พลาเอก ประวัตตร วงษ์สุวรรณ รองนายกรัฐมนตรี ในฐานะผู้อำนวยการ กอนช.ลงพื้นที่ติดตามสถานการณ์น้ำและการแกไขปัญหาภัยแล้งในพื้นที่จังหวัดอุทโยธาณี เมื่อวันที่ 21 มี.ค.65 โดยมีผู้ว่าราชการจังหวัดอุทโยธาณี กล่าวต้อนรับ ดร.สุรสีห์ กิตติมณฑล เลขาธิการ สทช. นำเสนอสรุปรูปภาพรวมการบริหารจัดการน้ำในพื้นที่ภาคกลาง พลาเอก ประวัตตรฯ ได้มอบหมายให้หน่วยงานร่วมกันดำเนินการ ดังนี้

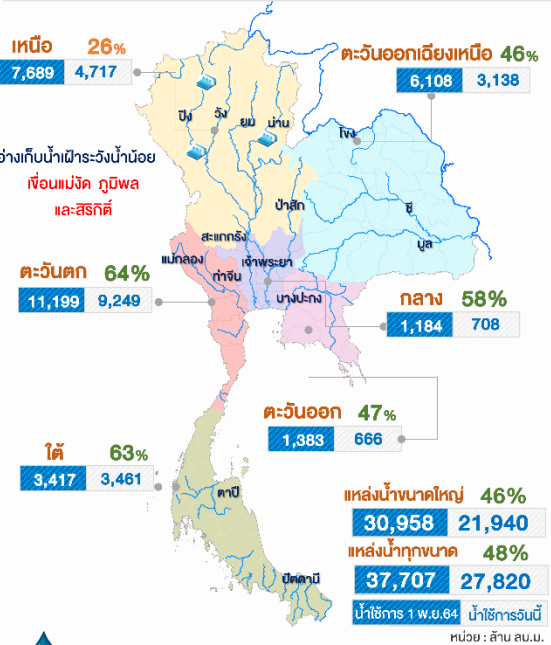
- หน่วยงานที่เกี่ยวข้องเร่งบูรณาการแกไขปัญหาอย่างเป็นระบบ
- สทช.ศึกษาและบูรณาการขับเคลื่อนแผนการบริหารจัดการน้ำในพื้นที่ภาคกลางในระยะยาวเพื่อให้เกิดความมั่นคงด้านน้ำ โดยเฉพาะในพื้นที่ที่ประสบปัญหาภัยแล้งซ้ำซาก ให้บูรณาการแผนงาน/โครงการจัดหาแหล่งน้ำใต้ดินร่วมกับกรมทรัพยากรน้ำบาดาล เพื่อใช้เป็นแหล่งน้ำสำรองสำหรับแกไขปัญหาภัยแล้งในเชิงพื้นที่ในระยะเร่งด่วน
- กรมป้องกันและบรรเทาสาธารณภัย เร่งทำการสำรวจความเดือดร้อนพร้อมเข้าช่วยเหลือประชาชนในพื้นที่เสี่ยงและประสบภัยแล้งอย่างรวดเร็วและทั่วถึง
- จังหวัดอุทโยธาณีเร่งเสนอแผนงาน/โครงการสำคัญที่แกไขปัญหาเรื่องน้ำให้ครอบคลุมพื้นที่ ทั้งในระยะสั้นและระยะยาว โดยใช้กลไกอนุกรรมการทรัพยากรน้ำจังหวัด รวมทั้งสร้างการรับรู้และส่งเสริมให้ประชาชนมีส่วนร่วมในการแกไขปัญหาเรื่องน้ำ ตอบสนองความต้องการใช้น้ำและแกไขปัญหาด้านน้ำได้อย่างตรงจุด

ทั้งนี้ ดร.สุรสีห์ ได้กล่าวเพิ่มเติมว่า ปัจจุบันแหล่งน้ำในพื้นที่มีปริมาณน้ำใช้การ 88 ล้าน ลบ.ม. มากกว่าปีที่ผ่านมาก 39% ซึ่งในงบประมาณแผนงานบูรณาการฯ ปี 65 มีโครงการพัฒนาแหล่งน้ำ 32 โครงการ จะสามารถเพิ่มปริมาณน้ำกักเก็บได้ 3.52 ล้าน ลบ.ม. มีพื้นที่รับประโยชน์ 14,056 ไร่ ประชาชนได้รับประโยชน์ 3,378 ครัวเรือน พื้นที่ได้รับการป้องกันน้ำท่วม 95,000 ไร่

มาตรการและการให้ความช่วยเหลือ

กองบัญชาการกองทัพไทย โดย ศูนย์บรรเทาสาธารณภัย สำนักงานพัฒนาภาค 5 หน่วยบัญชาการทหารพัฒนา ดำเนินการเจาะบ่อบาดาล ณ บ้านหนองปรือ ตำบลโพธิ์กลาง อำเภอมืองนครราชสีมา จังหวัดนครราชสีมา

ปริมาณน้ำในแหล่งน้ำทั่วประเทศ



คุณภาพน้ำ ณ จุดเฝ้าระวัง

แม่น้ำ	ค่าความเค็ม (g/L)		ค่าออกซิเจน (mg/L)	
	ค่าวัดได้	มาตรฐานน้ำดิบเพื่อการประปา	ค่าวัดได้	มาตรฐานแหล่งน้ำผิวดิน
เจ้าพระยา (สถานีสูบน้ำสำแล)	0.18	≤ 0.5	4.0	≥ 2.0
แม่น้ำ	ค่าความเค็ม (g/L)		ค่าออกซิเจน (mg/L)	
	ค่าวัดได้	มาตรฐานน้ำเพื่อการเกษตร	ค่าวัดได้	มาตรฐานแหล่งน้ำผิวดิน
ท่าจีน (ปากแม่น้ำท่าจีน)	0.21	≤ 2.0	nil	≥ 2.0
แม่กลอง (ปากแม่น้ำแม่กลอง)	0.14	≤ 2.0	3.0	≥ 2.0
บางปะกง (ปากแม่น้ำบางปะกง)	0.08	≤ 2.0	5.0	≥ 2.0

จัดทำโดย : กลุ่มจุดและออกวิทยาประยุกต์ ศูนย์อำนวยการน้ำแห่งชาติ

ติดตามข่าวสาร ▶

ข่าวสาร
กองบัญชาการน้ำแห่งชาติ



ข่าวสาร
สำนักงานประชาสัมพันธ์



สามารถติดตามสถานการณ์น้ำได้ที่
<http://waterinfo.onwr.go.th>



นายมงคล หลีกเมือง
ผู้อำนวยการศูนย์ป้องกันวิกฤติน้ำ
(เลขานุการคณะกรรมการศูนย์อำนวยการ
ติดตามแกไขภาวะน้ำแล้งน้ำท่วม)
กรมทรัพยากรน้ำ

รายงานสถานการณ์พื้นที่
เสี่ยงอุทกภัยน้ำหลากในเขต
พื้นที่ลาดเชิงเขา

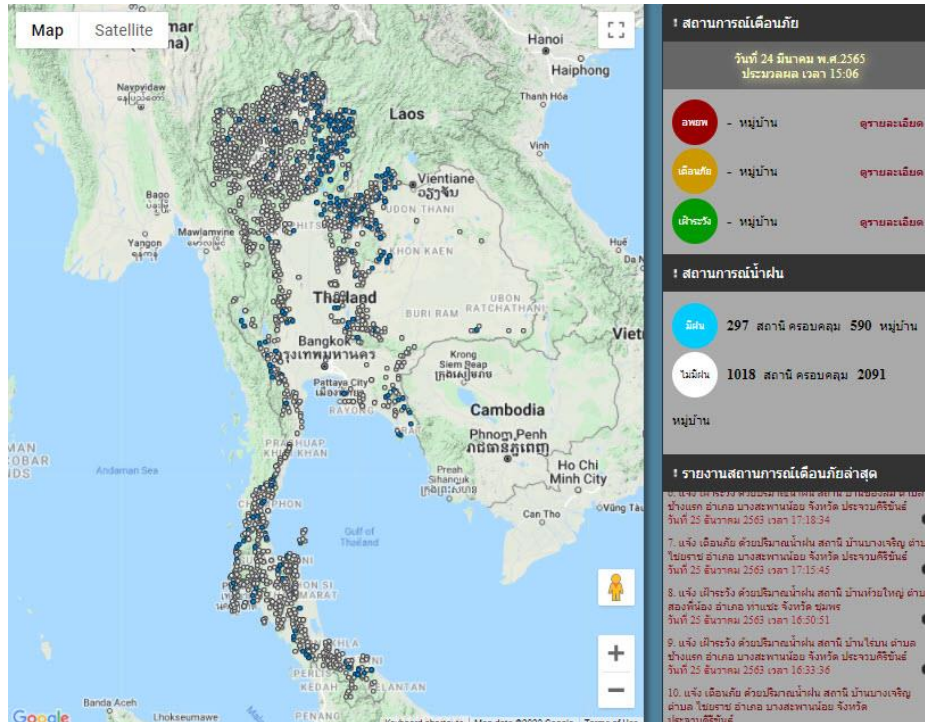


รายงานสถานการณ์พื้นที่เสี่ยงอุทกภัยน้ำหลากในเขตพื้นที่ลัดเชิงเขา

วันที่ 24 มีนาคม 2565 เวลา 15:00 น.

1) Early Warning System (24 มี.ค. 2565 เวลา 15.00 น)

สถานี Early Warning System ที่มีฝนตกทั้งหมด 297 สถานี ครอบคลุม 590 หมู่บ้าน ไม่มีการเตือนภัย

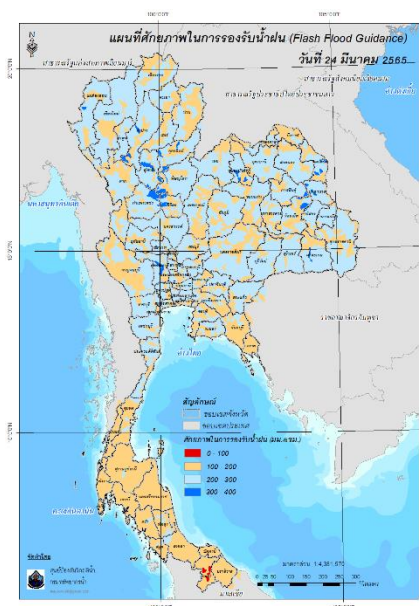


ที่มา : สำนักวิจัย พัฒนาและอุทกวิทยา

2) ปริมาณฝน

ผลการเปรียบเทียบปริมาณฝนสะสม 24 ชั่วโมง ของวันที่ 23 - 24 มีนาคม 2565 (เวลา 15:00 น.) จากระบบของ Mekong River Commission Flash Flood Guidance System (MRCFFGS) แสดงให้เห็นว่ามีปริมาณฝนตกบริเวณภาคเหนือบางส่วน ภาคตะวันออกเฉียงเหนือ ภาคกลาง ภาคตะวันออก ภาคตะวันตก และภาคใต้บางส่วน มีปริมาณฝนสะสมประมาณ 20 - 35 มม./วัน ส่วนบริเวณจังหวัดน่าน อุตรดิตถ์ พิษณุโลก ชัยภูมิ กาฬสินธุ์ มหาสารคาม ยโสธร ตาก พิจิตร นครปฐม ลพบุรี สระบุรี พระนครศรีอยุธยา ระยอง จันทบุรี สงขลา ยะลา และนราธิวาส มีปริมาณฝนสะสมประมาณ 35 - 60 มม./วัน ส่วนบริเวณจังหวัดหนองบัวลำภู หนองคาย อุตรธานี สกลนคร บึงกาฬ ร้อยเอ็ด กำแพงเพชร นครสวรรค์ อุทัยธานี ชัยนาท นครราชสีมา ปทุมธานี และนนทบุรี มีปริมาณฝนสะสมประมาณ 60 - 90 มม./วัน

4) ศักยภาพในการรองรับน้ำฝน FFG (Flash Flood Guidance)



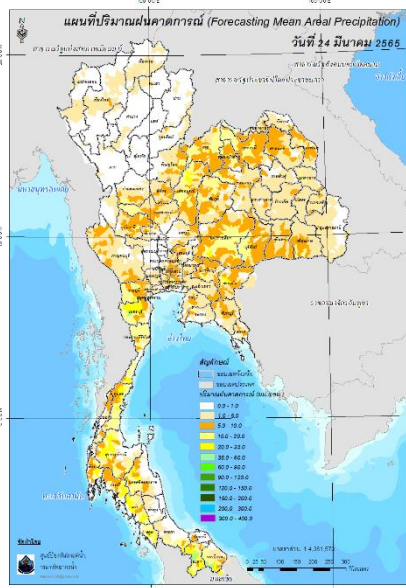
โดยศักยภาพในการรองรับน้ำฝนของพื้นที่จังหวัดยะลา สามารถรองรับปริมาณฝนได้น้อยกว่า 100 มม./6ชม

FFG หมายถึง ค่าความสามารถในการรองรับปริมาณฝนของพื้นที่นั้นๆ ก่อนที่จะเกิดสภาวะน้ำล้นตลิ่งที่จุดออกของปลายพื้นที่ โดยค่า FFG 06-hr หมายถึง ปริมาณฝนที่จะส่งผลให้เกิดสภาวะน้ำล้นตลิ่งที่ปลายลุ่มน้ำในอีก 6 ชั่วโมงข้างหน้า (มม./6ชม.)

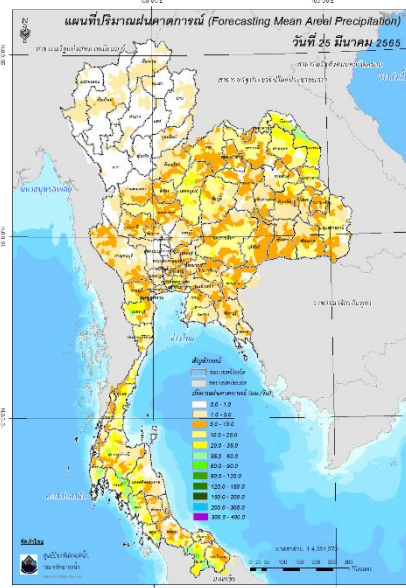
5) ปริมาณฝนคาดการณ์ล่วงหน้า

ปริมาณฝนคาดการณ์ในวันที่ 24 มีนาคม 2565 เวลา 21.00 น. บริเวณภาคเหนือบางส่วน ภาคตะวันออกเฉียงเหนือ ภาคกลางบางส่วน ภาคตะวันออกบางส่วน ภาคตะวันตก และภาคใต้ จะมีปริมาณฝนสะสม 6 ชั่วโมงข้างหน้า 10 - 20 มม. ส่วนบริเวณจังหวัดเพชรบูรณ์ นครราชสีมา สระแก้ว ราชบุรี ประจวบคีรีขันธ์ ชุมพร สุราษฎร์ธานี นครศรีธรรมราช พังงา กระบี่ ตรัง สตูล และสงขลา จะมีปริมาณฝนสะสม 6 ชั่วโมงข้างหน้า 20 - 35 มม. และบริเวณจังหวัดเพชรบุรี ยะลา และนราธิวาส จะมีปริมาณฝนสะสม 6 ชั่วโมงข้างหน้า 35 - 60 มม.

ปริมาณฝนคาดการณ์ในวันที่ 25 มีนาคม 2565 เวลา 15.00 น. บริเวณภาคตะวันออกเฉียงเหนือ บางส่วน ภาคกลางบางส่วน ภาคตะวันออกบางส่วน ภาคตะวันตกบางส่วน และภาคใต้ จะมีปริมาณฝนสะสม 24 ชั่วโมงข้างหน้า 20 - 35 มม. ส่วนบริเวณจังหวัดเพชรบูรณ์ บึงกาฬ นครปฐม เพชรบุรี สุราษฎร์ธานี พังงา ตรัง สตูล สงขลา และนราธิวาส จะมีปริมาณฝนสะสม 24 ชั่วโมงข้างหน้า 35 - 60 มม. และบริเวณจังหวัดกระบี่ และยะลา จะมีปริมาณฝนสะสม 24 ชั่วโมงข้างหน้า 60 - 90 มม.



ปริมาณฝนคาดการณ์ในวันที่ 24 มีนาคม 2565

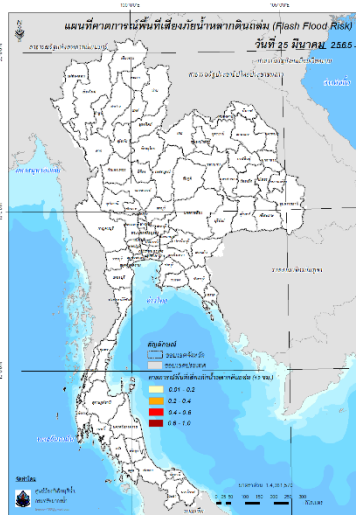


ปริมาณฝนคาดการณ์ในวันที่ 25 มีนาคม 2565

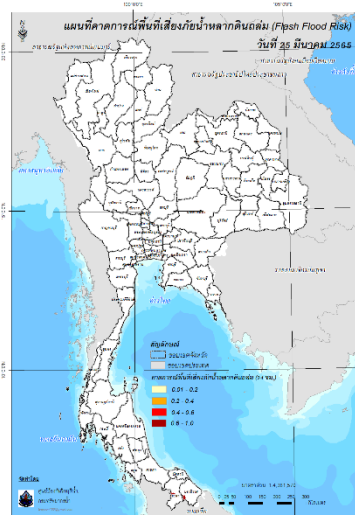
6) ความเสี่ยงจากน้ำท่วม

- การคาดการณ์พื้นที่เสี่ยงภัยน้ำหลากดินถล่มจากข้อมูล MRCFFGS วันที่ 24 มีนาคม 2565 ในอีก 12 ชม. 24 ชม. และ 36 ชม. พบพื้นที่เสี่ยงจังหวัดยะลา(อ.ธารโต เบตง)จ.นราธิวาส(อ.ศรีสาคร จะแนะ)

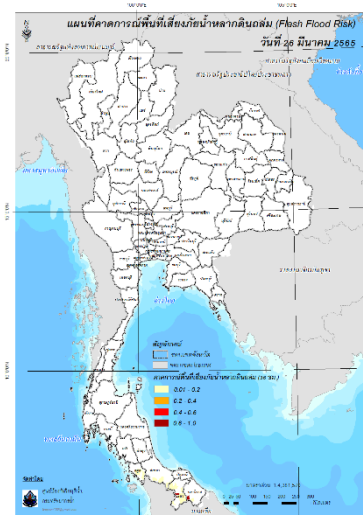
แผนที่แสดงการคาดการณ์พื้นที่เสี่ยงภัยน้ำหลากดินถล่ม วันที่ 24 มีนาคม 2565



วันที่ 25 มี.ค. 2565 (03:00 น.)



วันที่ 25 มี.ค. 2565 (15:00 น.)



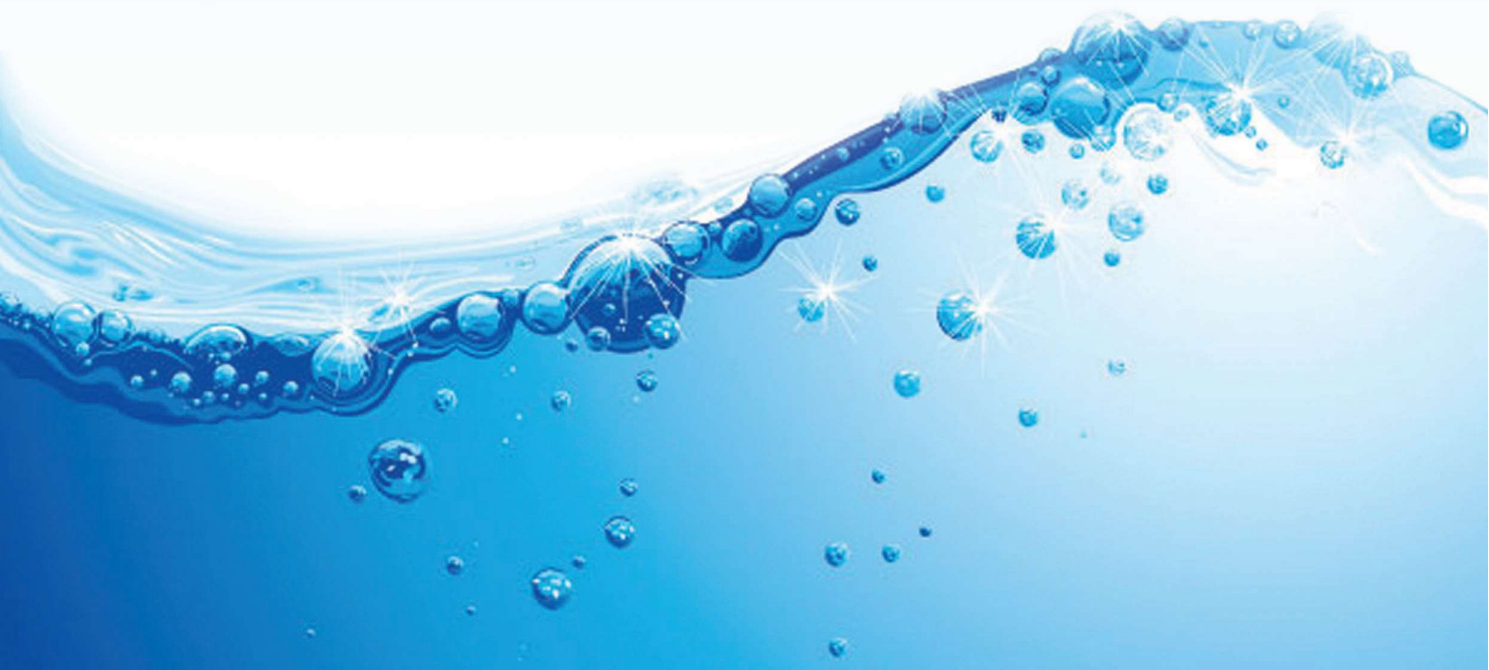
วันที่ 26 มี.ค. 2565 (03:00 น.)

คำแนะนำ: ข้อมูลดังกล่าวเป็นการคาดการณ์พื้นที่เสี่ยงภัยน้ำหลาก โดยอาศัยข้อมูลปริมาณฝนจากดาวเทียม ดังนั้นรายงานฉบับนี้ควรใช้งานควบคู่ไปกับการตรวจวัดปริมาณฝนจริงภาคสนาม และข้อมูลจากเรดาร์เพื่อประกอบการตัดสินใจ

ปริมาณฝนสะสมปี

พ.ศ. ๒๕๖๔ และ ๒๕๖๕

เทียบค่าเฉลี่ย ๓๐ ปี



วันที่ 23 มีนาคม 2565

ฝน30ปี = 74.13 มม. (สะสมทั้งปี = 1,587.50 มม.)

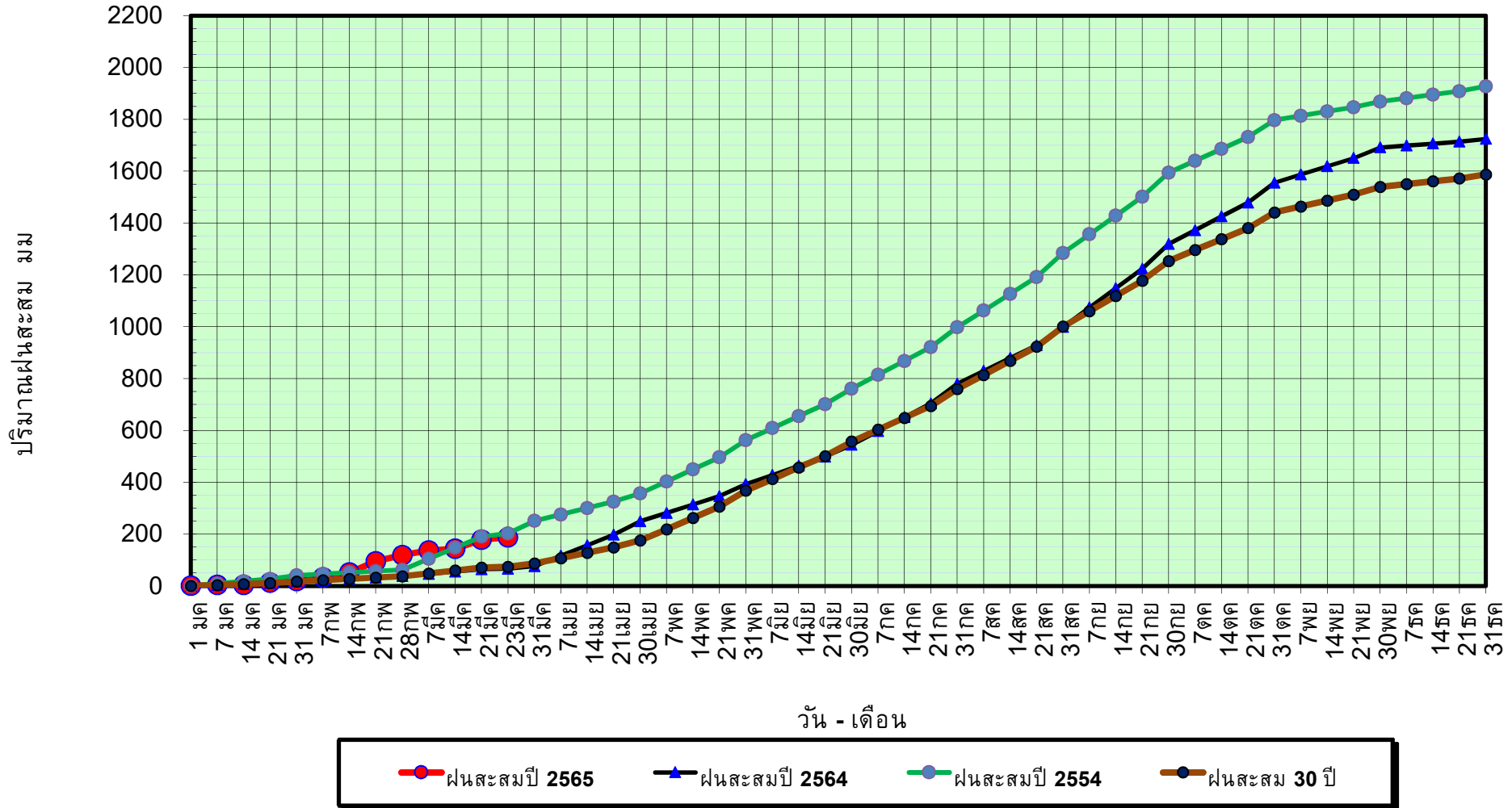
ปี64 = 66.50 มม. (สะสมทั้งปี = 1,530.99 มม.)

ปี65 = 187.95 มม.

เปรียบเทียบกับ ปี 64 มีค่ามากกว่า 121.45 มม.

เปรียบเทียบกับฝนเฉลี่ย 30 ปี มีค่ามากกว่า 113.82 มม.

ปริมาณฝนสะสมปี 2554-2564-2565 เทียบกับค่าเฉลี่ย 30 ปี



ข้อมูลจากกรมอุตุนิยมวิทยาจำนวน 128
สถานีข้อมูลปริมาณฝนสะสมถึง วันที่
23 มีนาคม 2565



ศูนย์เมขลา



ศูนย์ป้องกันวิกฤติน้ำ กรมทรัพยากรน้ำ

วันที่ 23 มีนาคม 2565

ฝน30ปี = 74.13 มม. (สะสมทั้งปี = 1,587.50 มม.)

ปี64 = 66.50 มม. (สะสมทั้งปี = 1,530.99 มม.)

ปี65 = 187.95 มม.

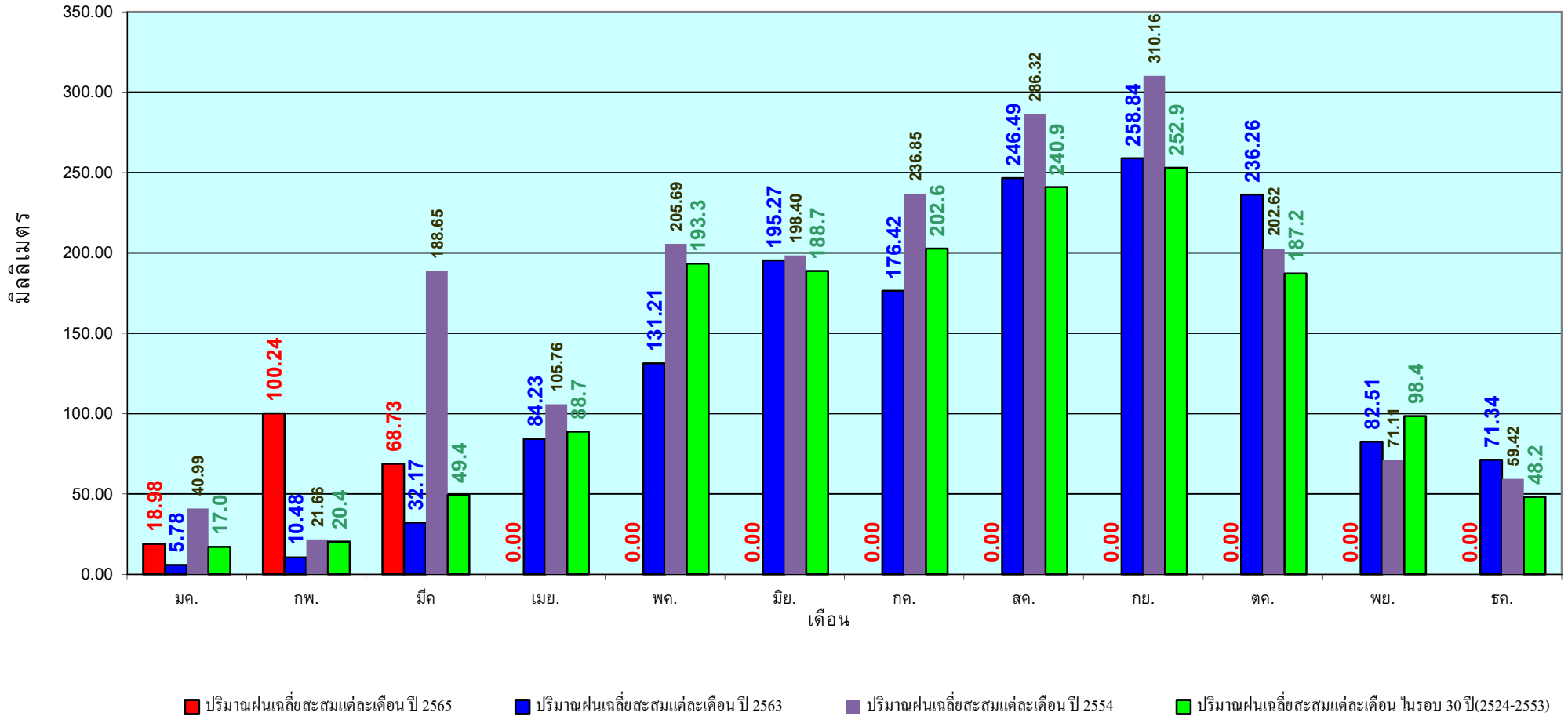
เปรียบเทียบกับ ปี 64

มีค่ามากกว่า 121.45 มม.

เปรียบเทียบกับฝนเฉลี่ย 30 ปี

มีค่ามากกว่า 113.82 มม.

ปริมาณฝนเฉลี่ยรายเดือนของประเทศ



ข้อมูลจากกรมอุตุนิยมวิทยาจำนวน 128
 สถานีข้อมูลปริมาณฝนสะสมถึง วันที่
 23 มีนาคม 2565

วันที่ 23 มีนาคม 2565

ฝน30ปี = 35.85 มม. (สะสมทั้งปี = 1,230.90 มม.)

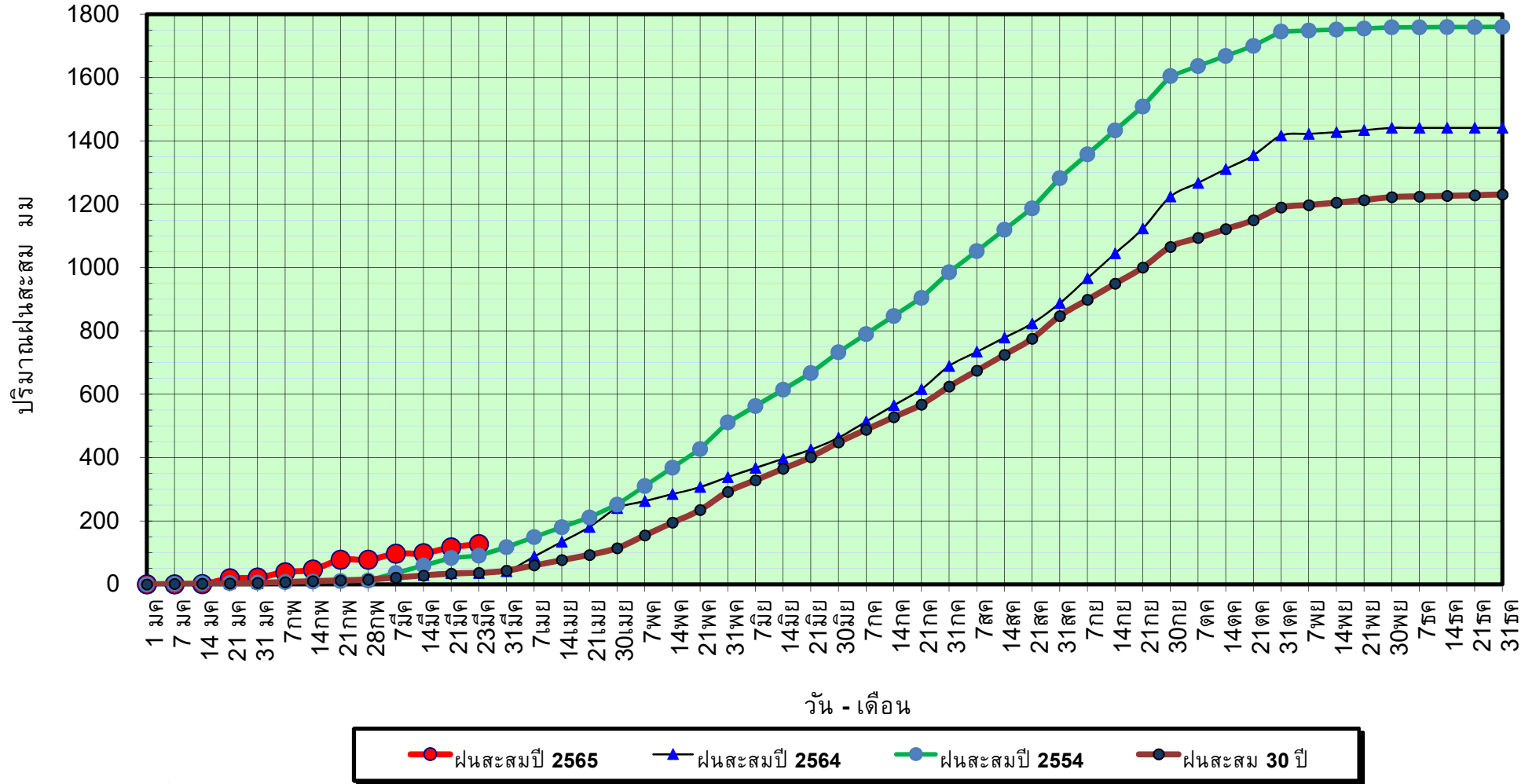
ปี64 = 35.67 มม. (สะสมทั้งปี = 1,028.34 มม.)

ปี65 = 126.78 มม.

เปรียบเทียบกับ ปี 64 มีค่ามากกว่า 91.10 มม.

เปรียบเทียบกับฝนเฉลี่ย 30 ปี มีค่ามากกว่า 90.93 มม.

ปริมาณฝนสะสมภาคเหนือ



ข้อมูลจากกรมอุตุนิยมวิทยาจำนวน 33
สถานีข้อมูลปริมาณฝนสะสมถึง วันที่
23 มีนาคม 2565



ศูนย์เมขลา



ศูนย์ป้องกันวิกฤติน้ำ กรมทรัพยากรน้ำ

วันที่ 23 มีนาคม 2565

ฝน30ปี = 35.85 มม. (สะสมทั้งปี = 1,230.90 มม.)

ปี64 = 35.67 มม. (สะสมทั้งปี = 1,028.34 มม.)

ปี65 = 126.78 มม.

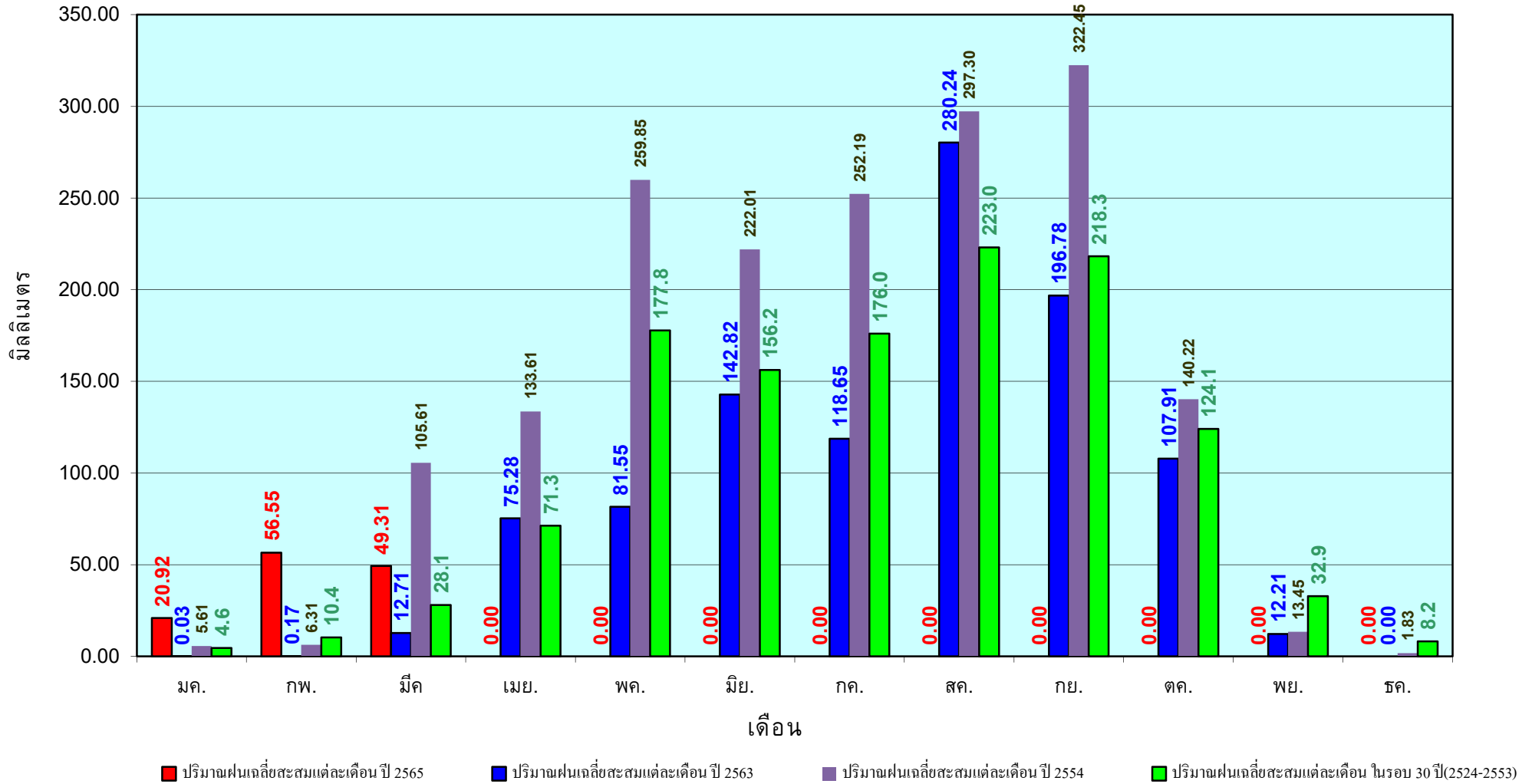
เปรียบเทียบกับ ปี 64

มีค่ามากกว่า 91.10 มม.

เปรียบเทียบกับฝนเฉลี่ย 30 ปี

มีค่ามากกว่า 90.93 มม.

ปริมาณฝนเฉลี่ยสะสมรายเดือน ภาคเหนือ



ข้อมูลจากกรมอุตุนิยมวิทยาจำนวน33
สถานีข้อมูลปริมาณฝนสะสมถึง วันที่
23 มีนาคม 2565

วันที่ 23 มีนาคม 2565

ฝน30ปี = 56.46 มม. (สะสมทั้งปี = 1,404.50 มม.)

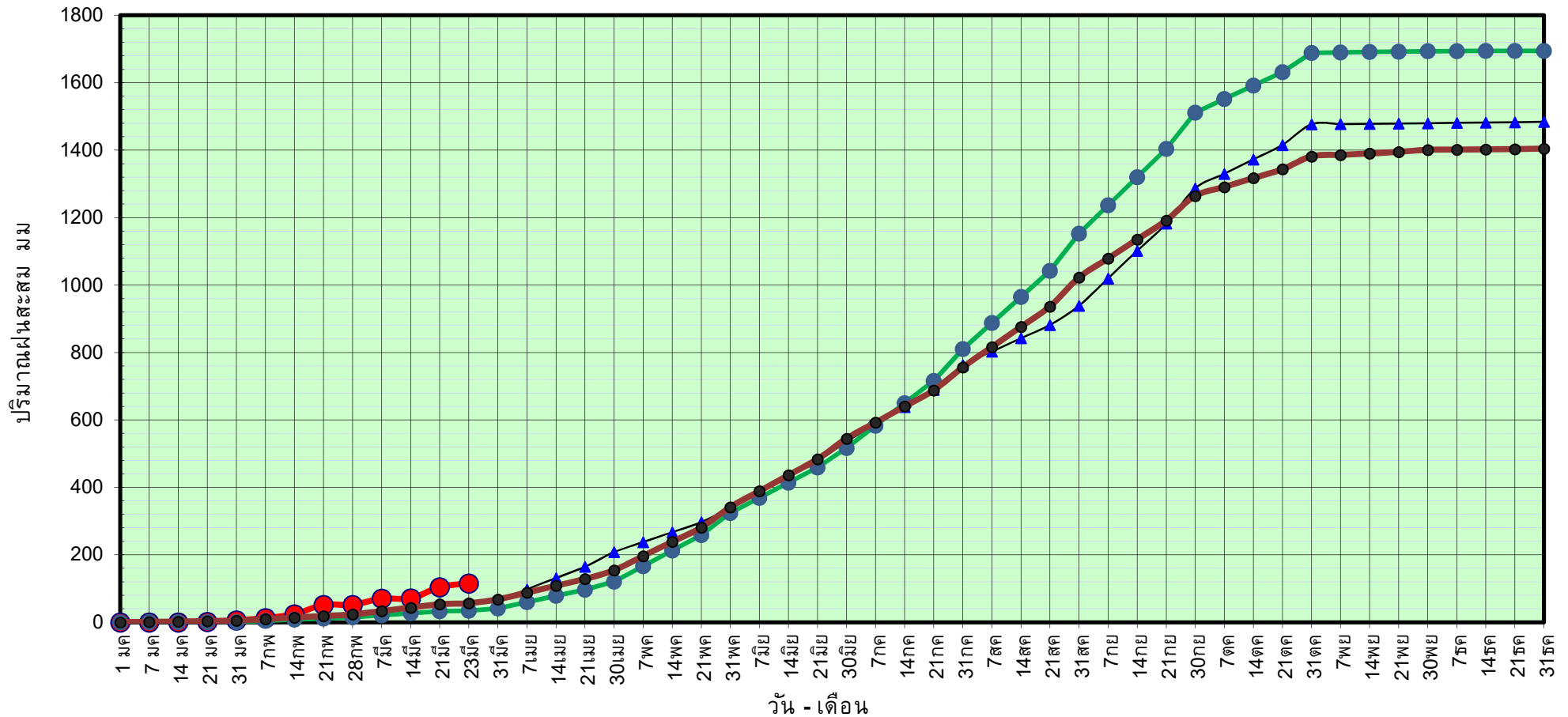
ปี64 = 53.65 มม. (สะสมทั้งปี = 1,381.81 มม.)

ปี65 = 115.23 มม.

เปรียบเทียบกับ ปี 64 มีค่ามากกว่า 61.58 มม.

เปรียบเทียบกับฝนเฉลี่ย 30 ปี มีค่ามากกว่า 58.77 มม.

ปริมาณฝนสะสมภาคตะวันออกเฉียงเหนือ



ข้อมูลจากกรมอุตุนิยมวิทยาจำนวน 31
สถานีข้อมูลปริมาณฝนสะสมถึง วันที่
23 มีนาคม 2565



ศูนย์เมขลา



ศูนย์ป้องกันวิกฤติน้ำ กรมทรัพยากรน้ำ

วันที่ 23 มีนาคม 2565

ฝน30ปี = 56.46 มม. (สะสมทั้งปี = 1,404.50 มม.)

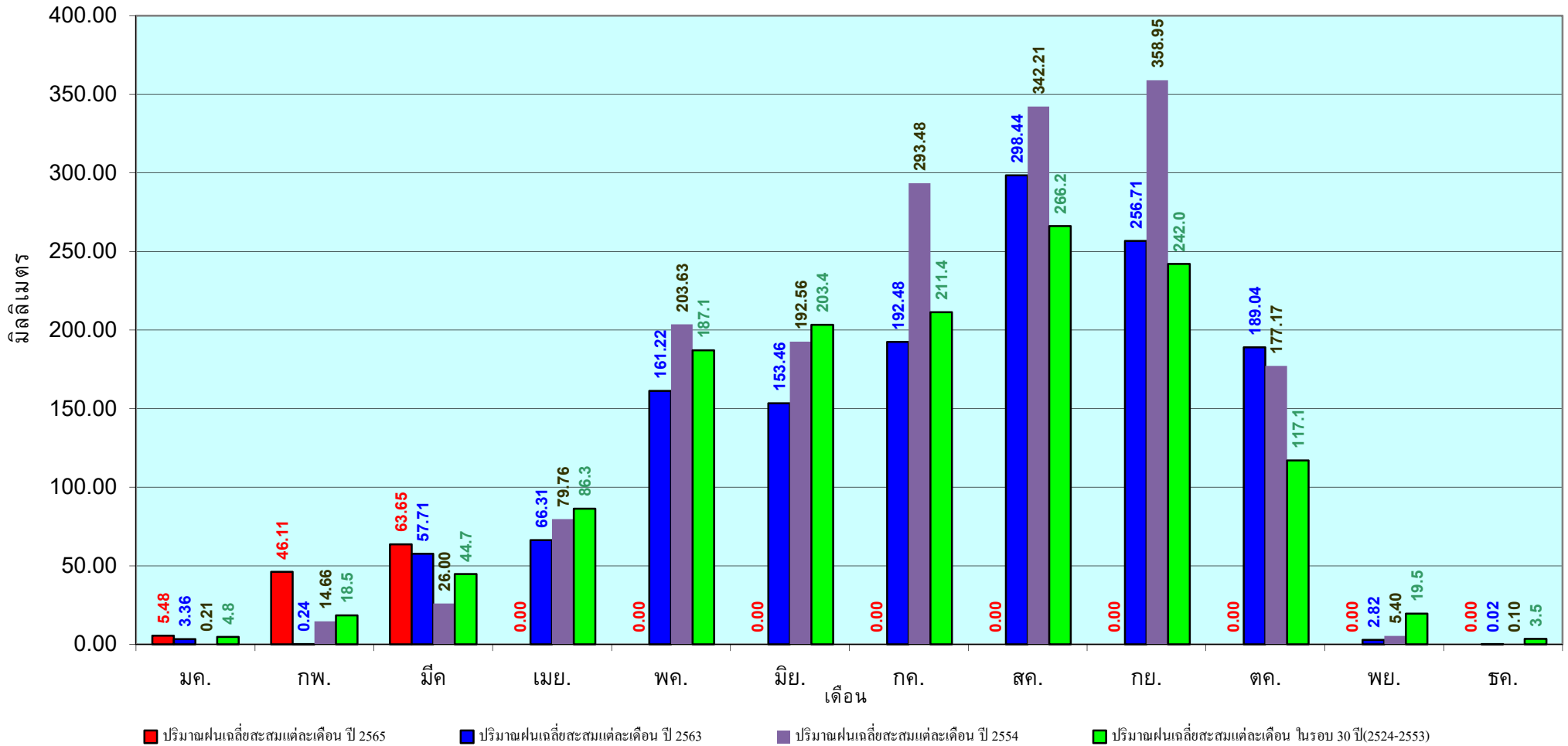
ปี64 = 53.65 มม. (สะสมทั้งปี = 1,381.81 มม.)

ปี65 = 115.23 มม.

เปรียบเทียบกับ ปี 64 มีค่ามากกว่า 61.58 มม.

เปรียบเทียบกับฝนเฉลี่ย 30 ปี มีค่ามากกว่า 58.77 มม.

ปริมาณฝนเฉลี่ยสะสมรายเดือน ภาคตะวันออกเฉียงเหนือ



ข้อมูลจากกรมอุตุนิยมวิทยาจำนวน 31
สถานีข้อมูลปริมาณฝนสะสมถึง วันที่
23 มีนาคม 2565

วันที่ 23 มีนาคม 2565

ฝน30ปี = 45.71 มม. (สะสมทั้งปี = 1,275.20 มม.)

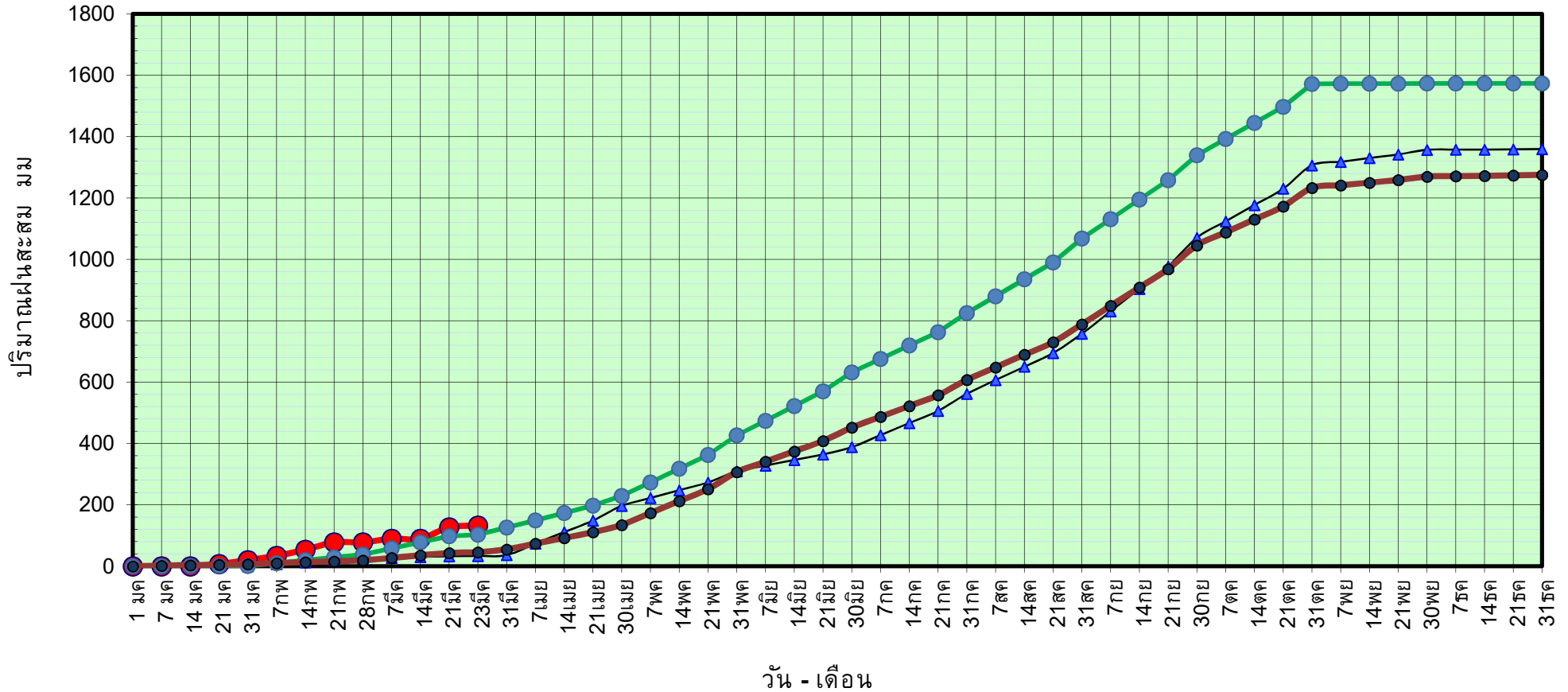
ปี64 = 33.33 มม. (สะสมทั้งปี = 1,232.06 มม.)

ปี65 = 132.54 มม.

เปรียบเทียบกับ ปี 64 มีค่ามากกว่า 99.21 มม.

เปรียบเทียบกับฝนเฉลี่ย 30 ปี มีค่ามากกว่า 86.83 มม.

ปริมาณฝนสะสมภาคกลาง



ข้อมูลจากกรมอุตุนิยมวิทยาจำนวน 14 สถานีข้อมูลปริมาณฝนสะสมถึง วันที่ 23 มีนาคม 2565

วันที่ 23 มีนาคม 2565

ฝน30ปี = 45.71 มม. (สะสมทั้งปี = 1,275.20 มม.)

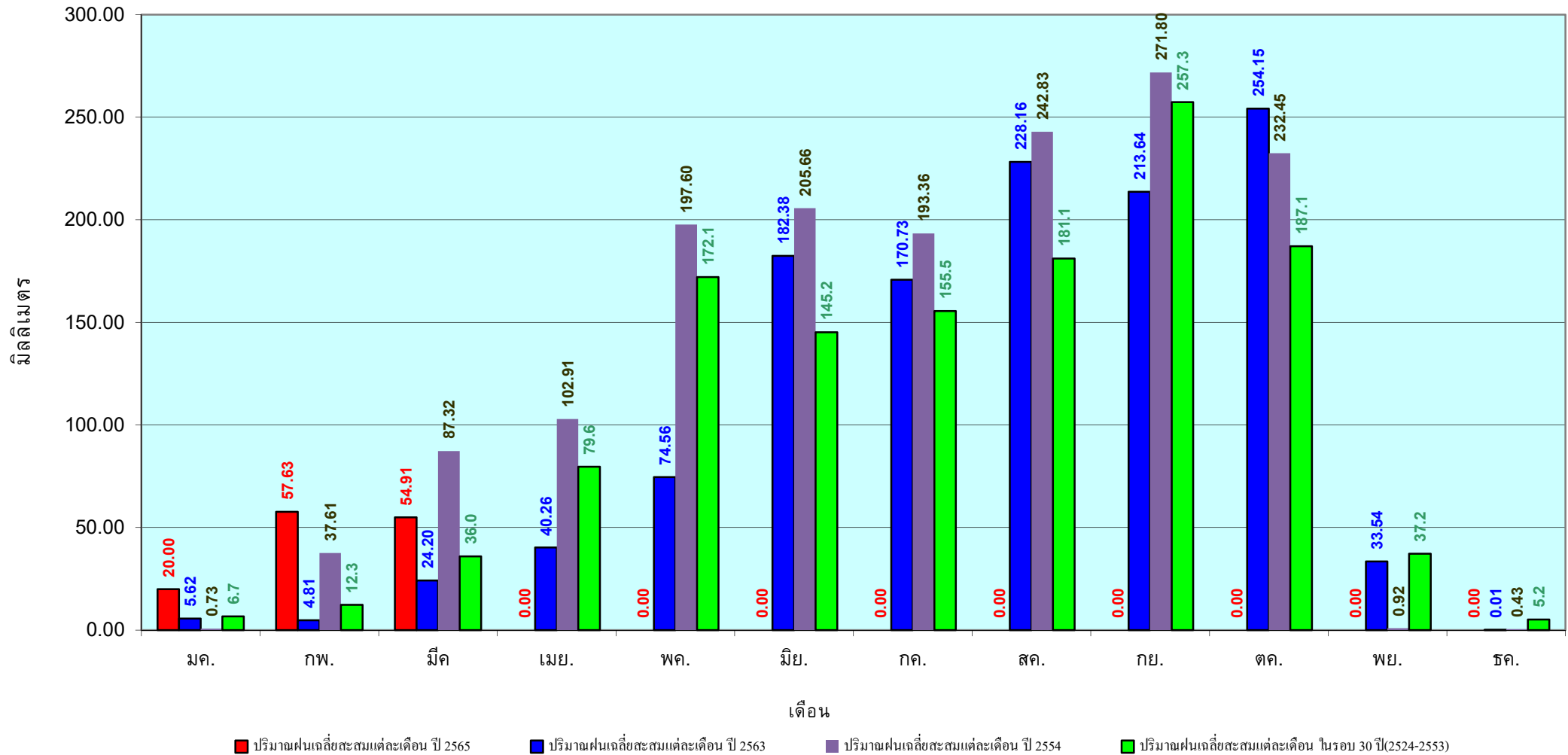
ปี64 = 33.33 มม. (สะสมทั้งปี = 1,232.06 มม.)

ปี65 = 132.54 มม.

เปรียบเทียบกับ ปี 64 มีค่ามากกว่า 99.21 มม.

เปรียบเทียบกับฝนเฉลี่ย 30 ปี มีค่ามากกว่า 86.83 มม.

ปริมาณฝนเฉลี่ยสะสมรายเดือน ภาคกลาง



ข้อมูลจากกรมอุตุนิยมวิทยาจำนวน 14
 สถานีข้อมูลปริมาณฝนสะสมถึง วันที่
 23 มีนาคม 2565

วันที่ 23 มีนาคม 2565

ฝน30ปี = 91.87 มม. (สะสมทั้งปี = 1,888.80 มม.)

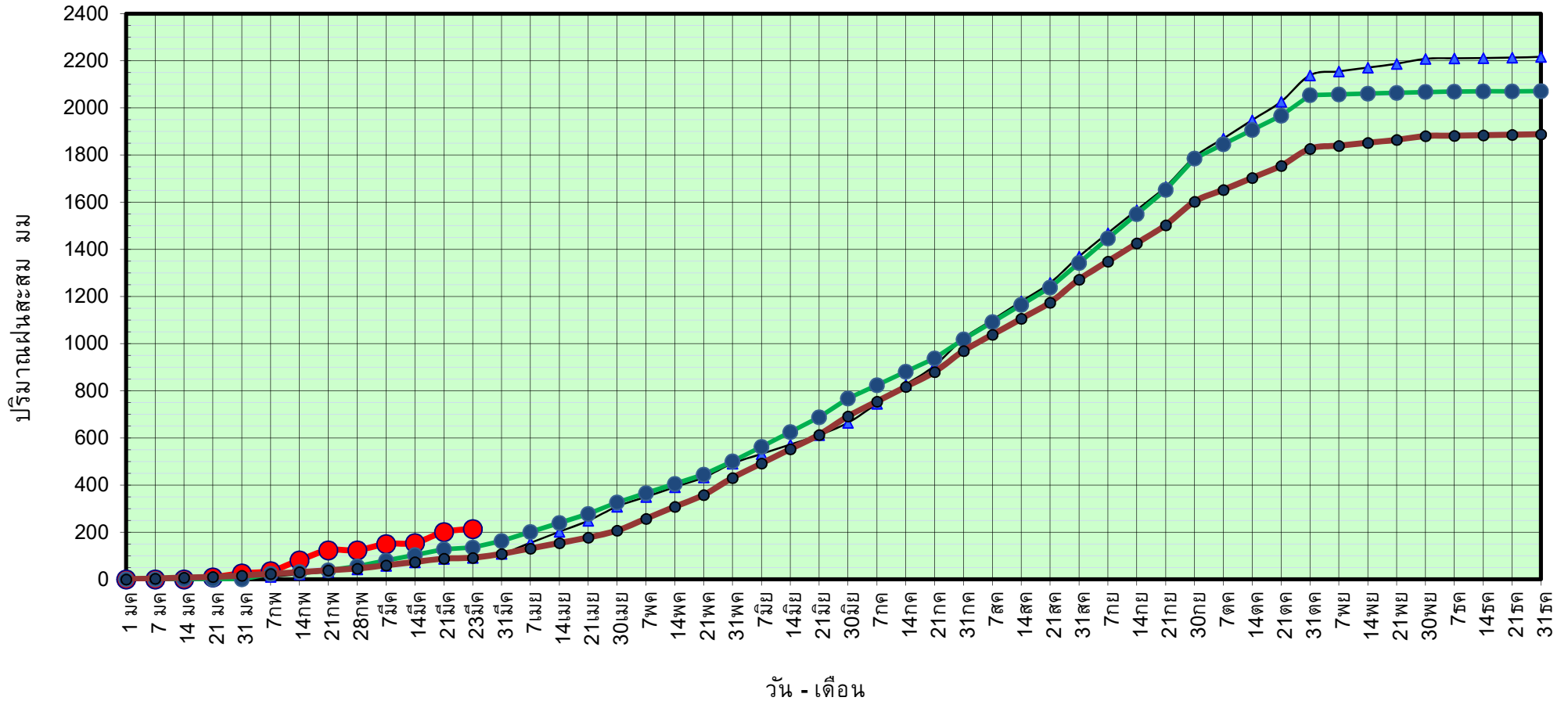
ปี64 = 91.22 มม. (สะสมทั้งปี = 1,831.26 มม.)

ปี65 = 214.19 มม.

เปรียบเทียบกับ ปี 64 มีค่ามากกว่า 122.97 มม.

เปรียบเทียบกับฝนเฉลี่ย 30 ปี มีค่ามากกว่า 122.32 มม.

ปริมาณฝนสะสมภาคตะวันออก



ข้อมูลจากกรมอุตุนิยมวิทยาจำนวน 16
สถานีข้อมูลปริมาณฝนสะสมถึง วันที่
23 มีนาคม 2565



ศูนย์เมขลา

ศูนย์ป้องกันวิกฤติน้ำ กรมทรัพยากรน้ำ

วันที่ 23 มีนาคม 2565

ฝน30ปี = 91.87 มม. (สะสมทั้งปี = 1,888.80 มม.)

ปี64 = 91.22 มม. (สะสมทั้งปี = 1,831.26 มม.)

ปี65 = 214.19 มม.

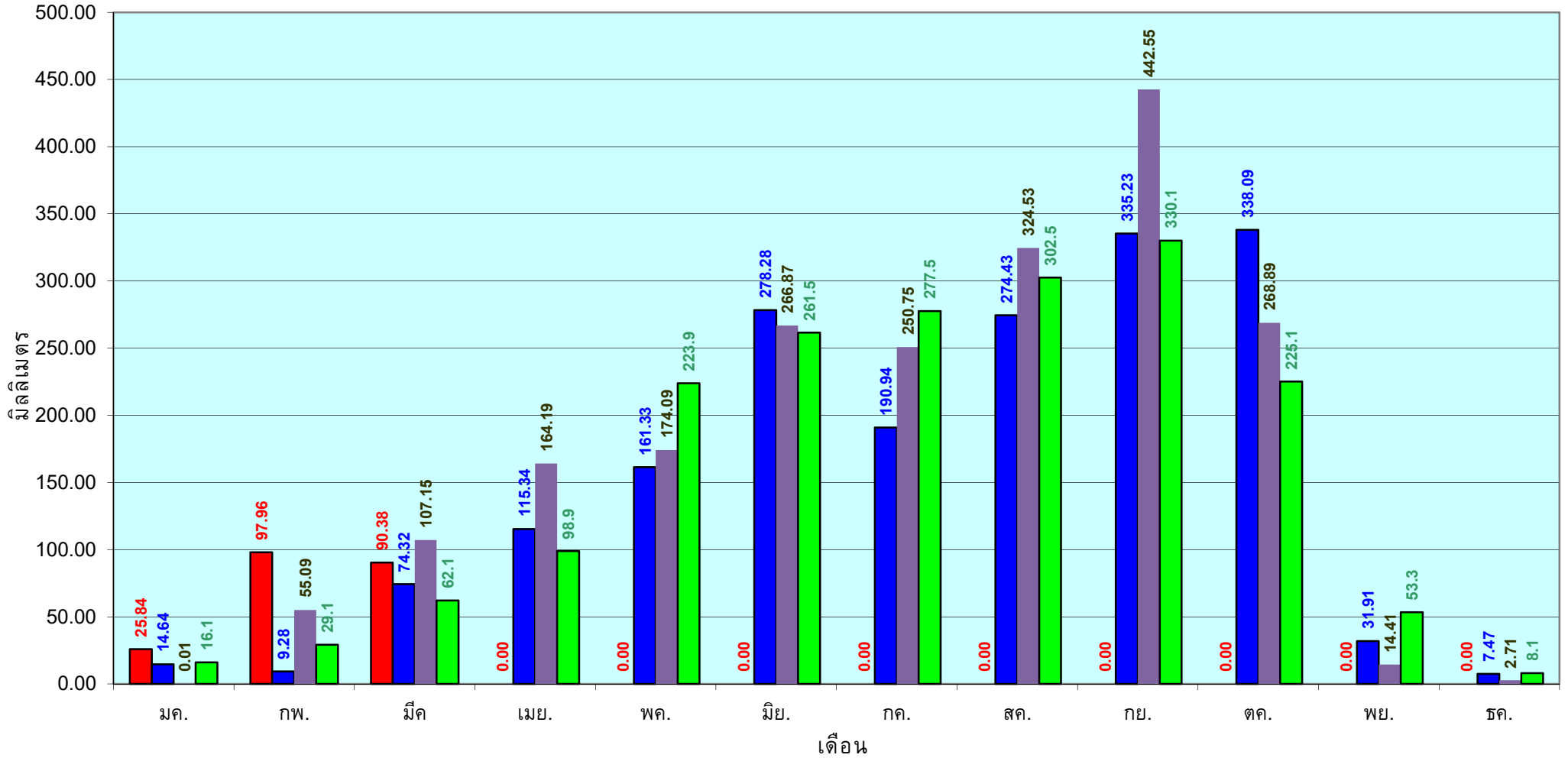
เปรียบเทียบกับ ปี 64

มีค่ามากกว่า 122.97 มม.

เปรียบเทียบกับฝนเฉลี่ย 30 ปี

มีค่ามากกว่า 122.32 มม.

ปริมาณฝนเฉลี่ยสะสมรายเดือน ภาคตะวันออก



■ ปริมาณฝนเฉลี่ยสะสมแต่ละเดือน ปี 2565

■ ปริมาณฝนเฉลี่ยสะสมแต่ละเดือน ปี 2564

■ ปริมาณฝนเฉลี่ยสะสมแต่ละเดือน ปี 2554

■ ปริมาณฝนเฉลี่ยสะสมแต่ละเดือน ในรอบ 30 ปี(2524-2553)

ข้อมูลจากกรมอุตุนิยมวิทยาจำนวน 16
สถานีข้อมูลปริมาณฝนสะสมถึง วันที่
23 มีนาคม 2565

วันที่ 23 มีนาคม 2565

ฝน30ปี = 42.83 มม. (สะสมทั้งปี = 1,195.72 มม.)

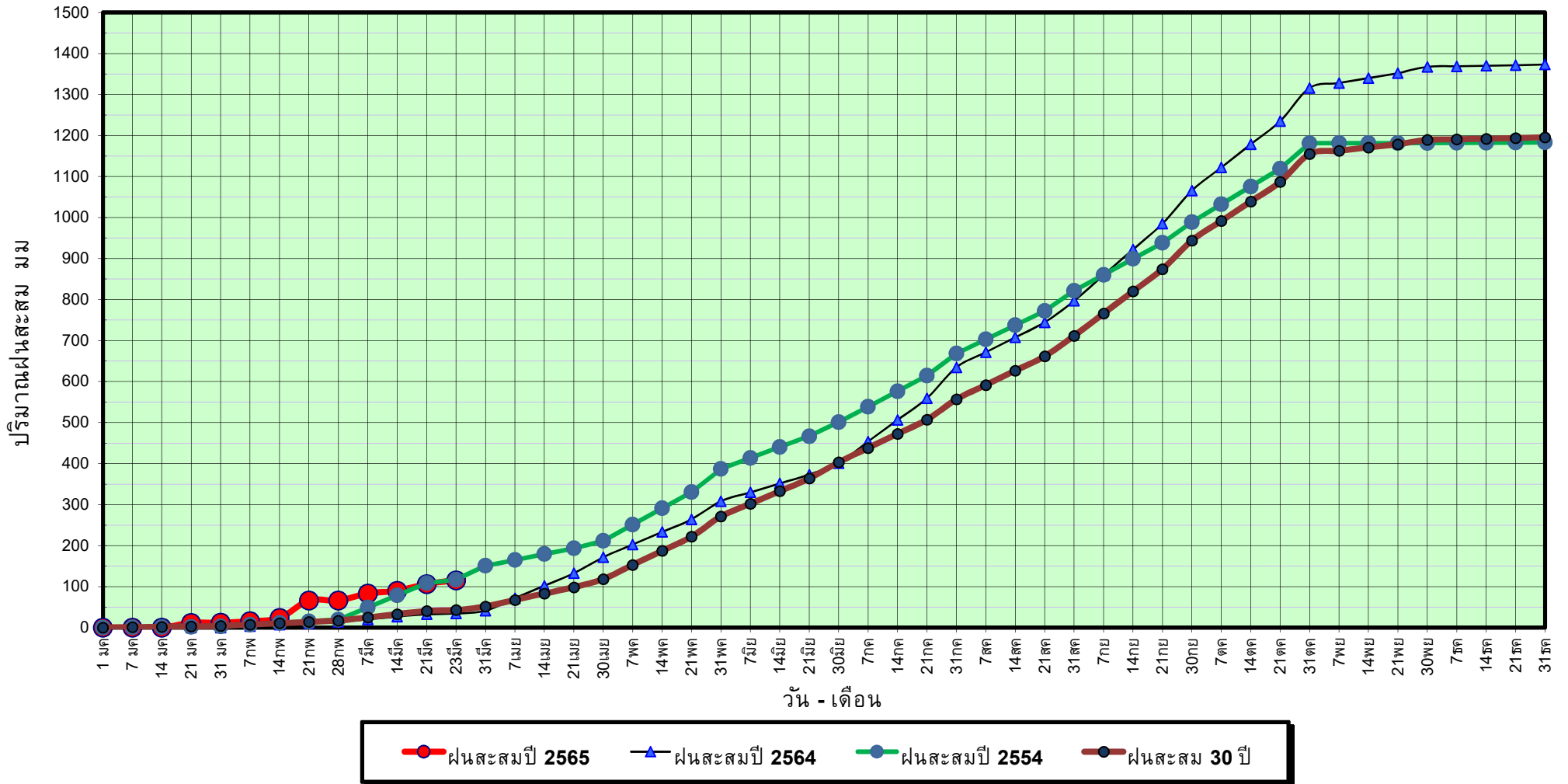
ปี64 = 34.29 มม. (สะสมทั้งปี = 1,113.80 มม.)

ปี65 = 115.12 มม.

เปรียบเทียบกับ ปี 64 มีค่ามากกว่า 80.83 มม.

เปรียบเทียบกับฝนเฉลี่ย 30 ปี มีค่ามากกว่า 72.29 มม.

ปริมาณฝนสะสมภาคตะวันตก



ข้อมูลจากกรมอุตุนิยมวิทยาจำนวน 5
สถานีข้อมูลปริมาณฝนสะสมถึง วันที่
23 มีนาคม 2565



ศูนย์เมขลา



ศูนย์ป้องกันวิกฤติน้ำ กรมทรัพยากรน้ำ

วันที่ 23 มีนาคม 2565

ฝน30ปี = 42.83 มม. (สะสมทั้งปี = 1,195.72 มม.)

ปี64 = 34.29 มม. (สะสมทั้งปี = 1,113.80 มม.)

ปี65 = 115.12 มม.

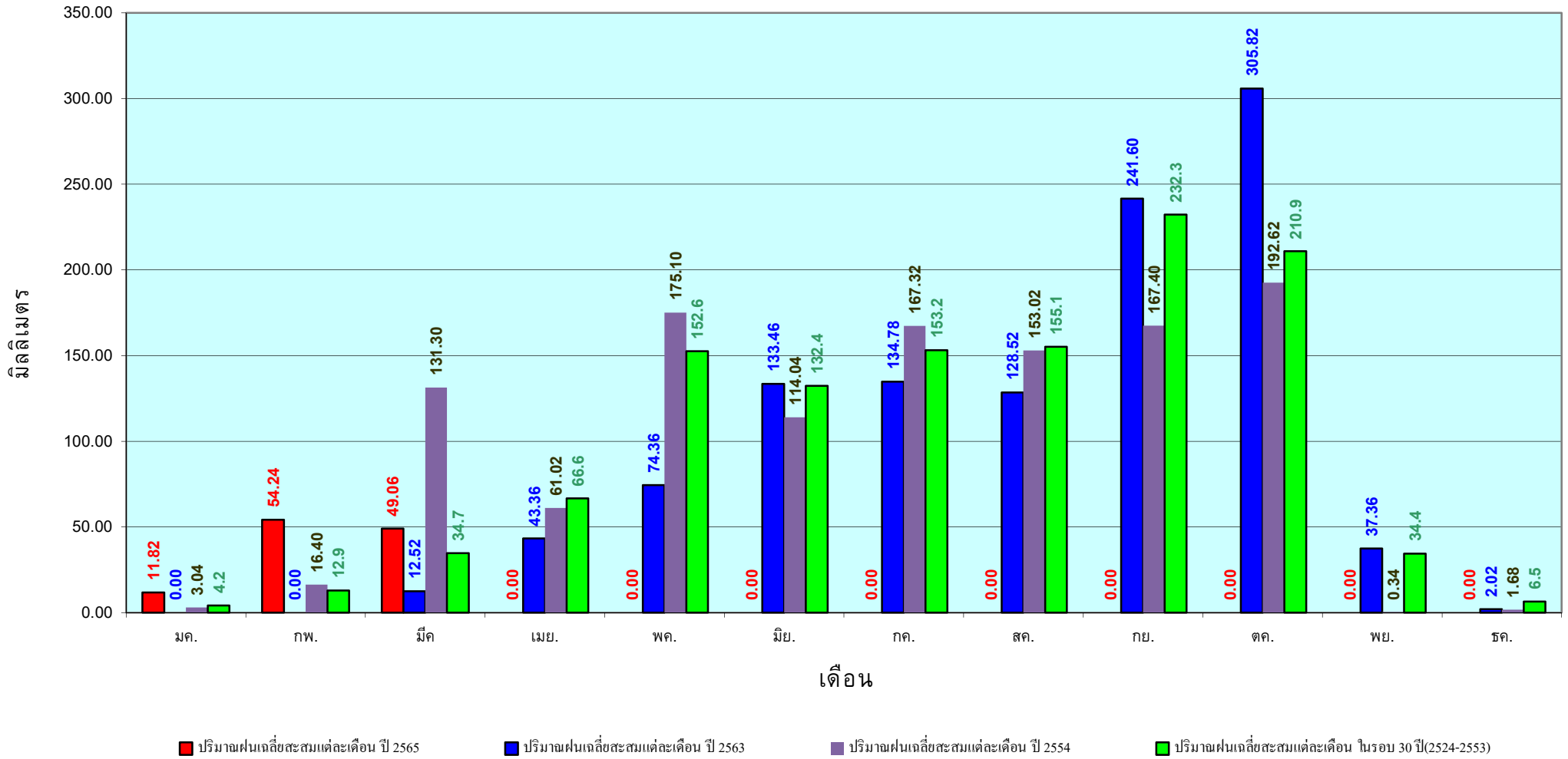
เปรียบเทียบกับ ปี 64

มีค่ามากกว่า 80.83 มม.

เปรียบเทียบกับฝนเฉลี่ย 30 ปี

มีค่ามากกว่า 72.29 มม.

ปริมาณฝนเฉลี่ยสะสมรายเดือน ภาคตะวันตก



ข้อมูลจากกรมอุตุนิยมวิทยาจำนวน 5
สถานีข้อมูลปริมาณฝนสะสมถึง วันที่
23 มีนาคม 2565

วันที่ 23 มีนาคม 2565

ฝน30ปี = 160.73 มม. (สะสมทั้งปี = 2,271.55 มม.)

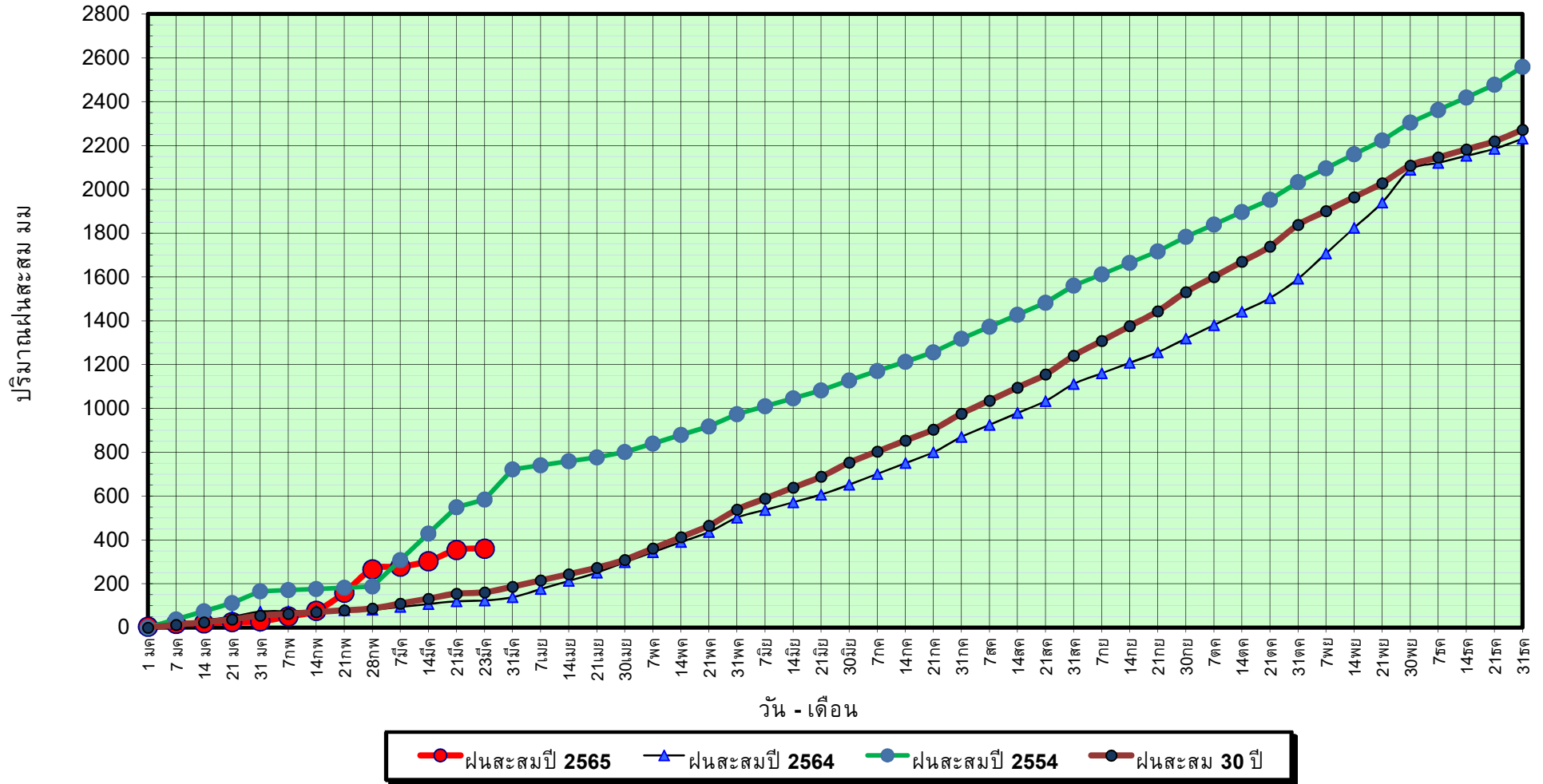
ปี64 = 123.25 มม. (สะสมทั้งปี = 2,267.57 มม.)

ปี65 = 360.12 มม.

เปรียบเทียบกับ ปี 64 มีค่ามากกว่า 236.86 มม.

เปรียบเทียบกับฝนเฉลี่ย 30 ปี มีค่ามากกว่า 199.38 มม.

ปริมาณฝนสะสมภาคใต้



ข้อมูลจากกรมอุตุนิยมวิทยาจำนวน 29
สถานีข้อมูลปริมาณฝนสะสมถึง วันที่
23 มีนาคม 2565

วันที่ 23 มีนาคม 2565

ฝน30ปี = 160.73 มม. (สะสมทั้งปี = 2,271.55 มม.)

ปี64 = 123.25 มม. (สะสมทั้งปี = 2,267.57 มม.)

ปี65 = 360.12 มม.

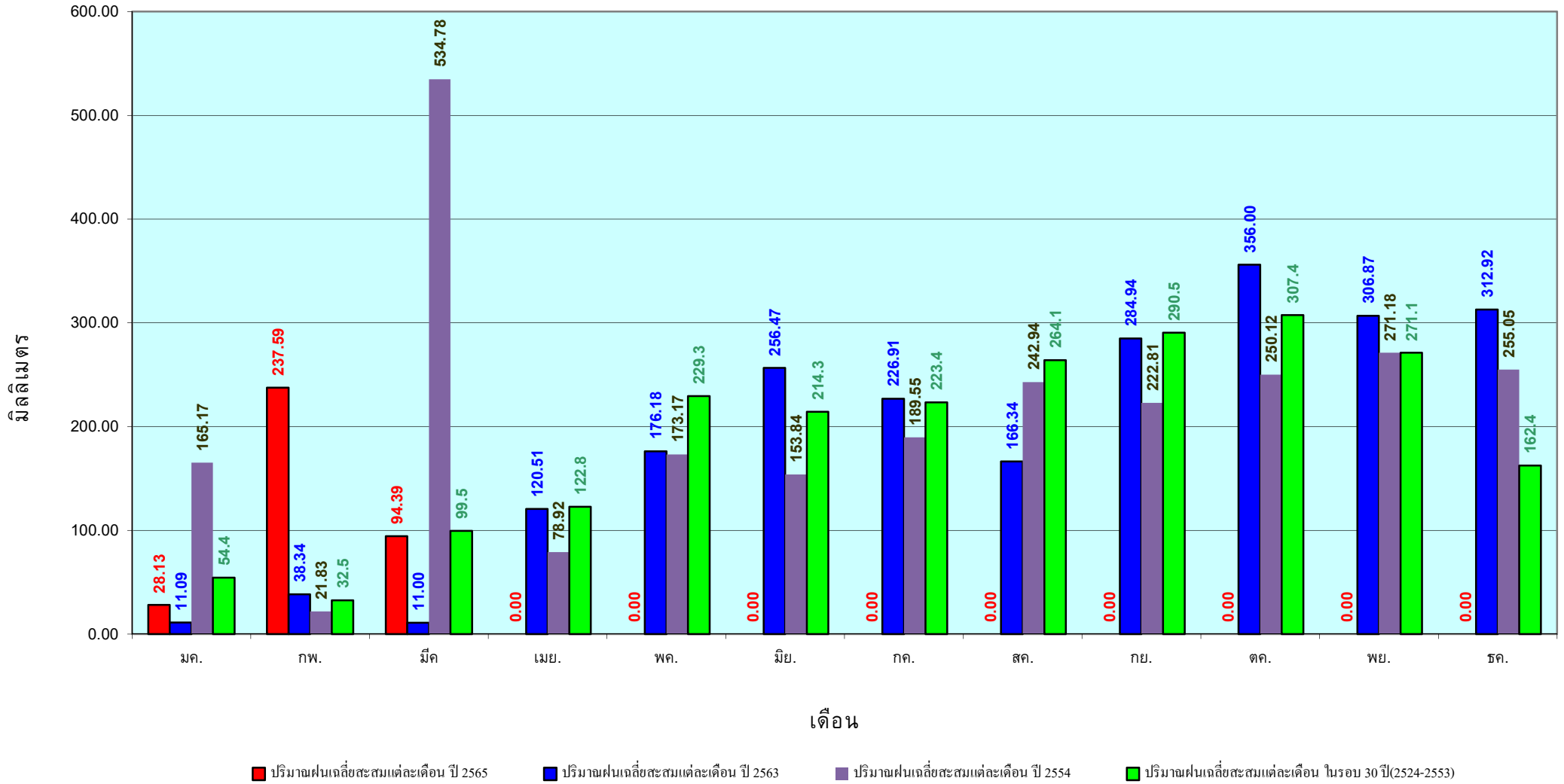
เปรียบเทียบกับ ปี 64

มีค่ามากกว่า 236.86 มม.

เปรียบเทียบกับฝนเฉลี่ย 30 ปี

มีค่ามากกว่า 199.38 มม.

ปริมาณฝนเฉลี่ยสะสมรายเดือน ภาคใต้



ข้อมูลจากกรมอุตุนิยมวิทยาจำนวน 29
 สถานีข้อมูลปริมาณฝนสะสมถึง วันที่
 23 มีนาคม 2565

รายงานสถานการณ์น้ำ
รายลุ่มน้ำ



รายงานสถานการณ์น้ำลุ่มน้ำบางปะกง-ปราจีนบุรี

วันที่ 24 มีนาคม 2565

1) สภาพภูมิอากาศ (ที่มา : กรมอุตุนิยมวิทยา)

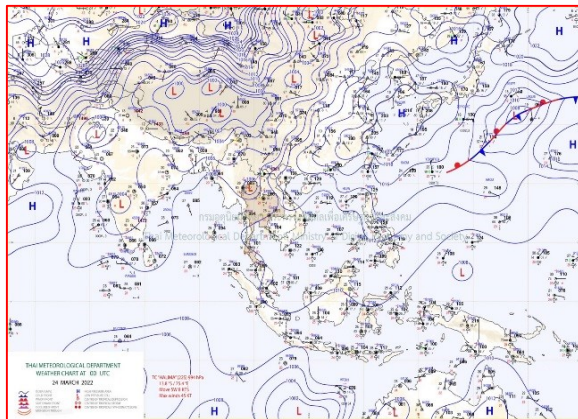
ลักษณะอากาศทั่วไป

พยากรณ์อากาศ 24 ชั่วโมงข้างหน้า ประเทศไทยตอนบนมีฝนฟ้าคะนองและมีลมกระโชกแรงบางแห่ง โดยมีฝนตกหนักบางแห่งในภาคตะวันออกเฉียงเหนือ ทั้งนี้เนื่องจากบริเวณความกดอากาศสูงหรือมวลอากาศเย็นกำลังอ่อนจากประเทศจีนแผ่ลงมาปกคลุมด้านตะวันออกของภาคตะวันออกเฉียงเหนือของประเทศไทย และทะเลจีนใต้ตอนบน ประกอบกับลมตะวันออกเฉียงใต้และลมตะวันออกเฉียงใต้พัดปกคลุมภาคเหนือ ภาคตะวันออกเฉียงเหนือ ภาคกลางรวมทั้งกรุงเทพมหานครและปริมณฑล และภาคตะวันออก

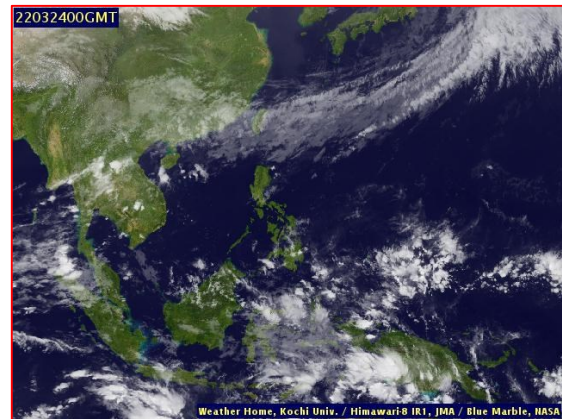
สำหรับลมตะวันออกเฉียงใต้และลมตะวันออกเฉียงใต้ที่พัดปกคลุมทะเลอันดามัน ภาคใต้ และอ่าวไทย ทำให้ภาคใต้มีฝนตกหนักบางแห่ง โดยทะเลอันดามันและอ่าวไทยมีคลื่นสูงประมาณ 1 เมตร

สภาพอากาศภาคตะวันออก

มีฝนฟ้าคะนองร้อยละ 60 ของพื้นที่ กับมีลมกระโชกแรงบางแห่ง บริเวณจังหวัดนครนายก ปราจีนบุรี สระแก้ว ระยอง จันทบุรี และตราด อุณหภูมิต่ำสุด 24-26 องศาเซลเซียส อุณหภูมิสูงสุด 30-35 องศาเซลเซียส ลมตะวันออกเฉียงใต้ ความเร็ว 15-30 กม./ชม. ทะเลมีคลื่นสูงประมาณ 1 เมตร บริเวณที่มีฝนฟ้าคะนองคลื่นสูง 1-2 เมตร



แผนที่อากาศวันที่ 24 มี.ค. 65 เวลา 07.00 น.



ภาพถ่ายจากดาวเทียมวันที่ 24 มี.ค. 65 เวลา 07.00 น.

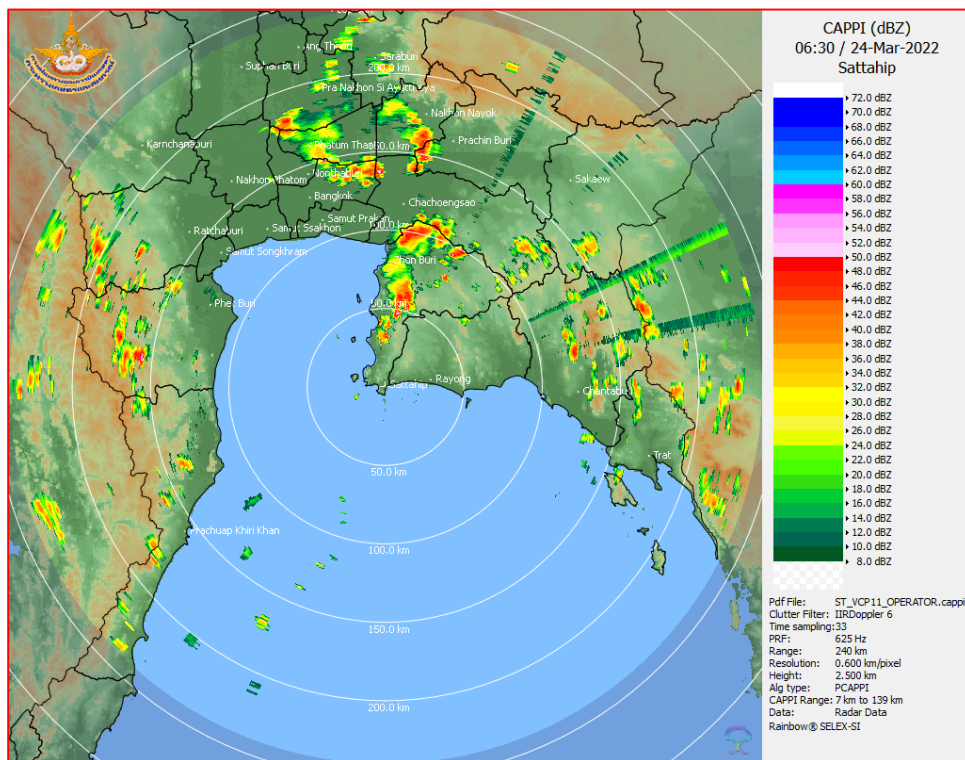
2) สถานการณ์ฝน

จากข้อมูลสถานการณ์ฝนในพื้นที่ลุ่มน้ำบางปะกง-ปราจีนบุรี ของวันที่ 24 มีนาคม 2565 จากกรมอุตุนิยมวิทยา สถาบันสารสนเทศทรัพยากรน้ำ (องค์การมหาชน) กรมชลประทาน และกรมทรัพยากรน้ำ พบว่า มีฝนตกเล็กน้อยถึงปานกลาง บริเวณจังหวัดฉะเชิงเทรา ปราจีนบุรี และสระแก้ว โดยมีปริมาณฝน 0.5 – 28.8 มม.

ข้อมูลสถานการณ์ฝนในพื้นที่ลุ่มน้ำบางปะกง-ปราจีนบุรี ณ วันที่ 24 มีนาคม 2565
(ข้อมูลจากกรมอุตุนิยมวิทยา เวลา 07.00 น.)

ลำดับ	พื้นที่	ปริมาณฝน (มม.)
1	อ.สนามชัยเขต จ.ฉะเชิงเทรา	28.8
2	อ.บางคล้า จ.ฉะเชิงเทรา	2.2
3	อ.ศรีมหาโพธิ์ จ.ปราจีนบุรี	5.0
4	อ.ศรีมโหสถ จ.ปราจีนบุรี	5.6
5	อ.กบินทร์บุรี จ.ปราจีนบุรี	14.6
6	อ.เมือง จ.สระแก้ว	0.5

หมายเหตุ“ฝน” คือ ฝนวัดปริมาณไม่ได้ (ต่ำกว่า 0.1 มิลลิเมตร), “*” คือ ไม่ได้รับข้อมูล



ภาพเรดาร์ที่ตรวจอากาศ “สถานีสัตหีบ”
ณ วันที่ 24 มีนาคม 2565 เวลา 13.30 น.
(ที่มา : กรมอุตุนิยมวิทยา)

สถานการณ์น้ำฝน

<p>WRF-ROMS (ThaiGeo), 24-Hour Precipitation, Thailand Model (3x3 km) 23-Mar-2022 19:00 to 24-Mar-2022 19:00 (Bangkok Time)</p> <p>Created by HII Initial date: 23-Mar-2022 19:00 (Bangkok Time)</p>	<p>WRF-ROMS (ThaiGeo), 24-Hour Precipitation, Thailand Model (3x3 km) 24-Mar-2022 19:00 to 25-Mar-2022 19:00 (Bangkok Time)</p> <p>Created by HII Initial date: 23-Mar-2022 19:00 (Bangkok Time)</p>
<p>แผนที่การคาดการณ์น้ำฝนวันที่ 24 มี.ค. 65</p>	<p>แผนที่การคาดการณ์น้ำฝนวันที่ 25 มี.ค. 65</p>
<p>WRF-ROMS (ThaiGeo), 24-Hour Precipitation, Thailand Model (3x3 km) 25-Mar-2022 19:00 to 26-Mar-2022 19:00 (Bangkok Time)</p> <p>Created by HII Initial date: 23-Mar-2022 19:00 (Bangkok Time)</p>	<p>WRF-ROMS (ThaiGeo), 24-Hour Precipitation, Southeast Asia Model (9x9 km) 26-Mar-2022 19:00 to 27-Mar-2022 19:00 (Bangkok Time)</p> <p>Created by HII Initial date: 23-Mar-2022 19:00 (Bangkok Time)</p>
<p>แผนที่การคาดการณ์น้ำฝนวันที่ 26 มี.ค. 65</p>	<p>แผนที่การคาดการณ์น้ำฝนวันที่ 27 มี.ค. 65</p>
<p>WRF-ROMS (ThaiGeo), 24-Hour Precipitation, Southeast Asia Model (9x9 km) 27-Mar-2022 19:00 to 28-Mar-2022 19:00 (Bangkok Time)</p> <p>Created by HII Initial date: 23-Mar-2022 19:00 (Bangkok Time)</p>	<p>WRF-ROMS (ThaiGeo), 24-Hour Precipitation, Southeast Asia Model (9x9 km) 28-Mar-2022 19:00 to 29-Mar-2022 19:00 (Bangkok Time)</p> <p>Created by HII Initial date: 23-Mar-2022 19:00 (Bangkok Time)</p>
<p>แผนที่การคาดการณ์น้ำฝนวันที่ 28 มี.ค. 65</p>	<p>แผนที่การคาดการณ์น้ำฝนวันที่ 29 มี.ค. 65</p>
<p>ที่มา : www.thaiwater.net</p>	
<p>ผลการคาดการณ์ปริมาณฝนล่วงหน้า</p>	

3) ข้อมูลปริมาณน้ำในลำน้ำ

สถานการณ์น้ำท่า (20 – 24 มี.ค. 65 ที่มา : กรมชลประทาน เวลา 06.00 น.)

สถานี	อำเภอ	จังหวัด	ลุ่มน้ำ	ระดับ	อาทิตย์	จันทร์	อังคาร	พุธ	พฤหัสบดี	แนว โน้ม (เพิ่ม/ ลด)
				ตลิ่ง(ม.)	20	21	22	23	24	
				ความจุ ลำน้ำ (ลบ.ม./ วิ.)	มี.ค.	มี.ค.	มี.ค.	มี.ค.	มี.ค.	
Kgt.19A	เกาะ จันทร์	ชลบุรี	บางปะกง	4.8	1.65	1.63	1.60	1.61	1.61	ทรงตัว
				83.95	1.70	1.50	1.27	1.35	1.35	
Kgt.30	เทศบาล เมือง	ฉะเชิงเทรา	บางปะกง	1.70	0.49	0.78	0.07	0.08	0.13	เพิ่มขึ้น
				น้ำหนุน	*	*	*	*	*	
Ny.1B	เมือง	นครนายก	บางปะกง	8.81	4.68	4.62	4.72	4.20	4.20	ทรงตัว
				246.90	18.40	16.60	19.60	7.00	7.00	
Ny.3	บ้านนา	นครนายก	บางปะกง	6.26	3.86	3.87	3.88	3.89	3.90	เพิ่มขึ้น
				80.10	*	*	*	*	*	
Ny.4	เมือง	ปราจีนบุรี	บางปะกง	3.34	0.46	0.44	0.44	*	*	*
				185.00	*	1.40	*	*	*	
Ny.7	เมือง	นครนายก	บางปะกง	6.56	3.86	4.16	4.51	4.31	4.33	เพิ่มขึ้น
				*	*	*	*	*	*	
Kgt.1	เมือง	ปราจีนบุรี	ปราจีนบุรี	4.13	0.14	0.34	0.48	0.43	0.57	เพิ่มขึ้น
				774.00	*	*	*	*	*	
Kgt.3	กบินทร์ บุรี	ปราจีนบุรี	ปราจีนบุรี	8.79	1.12	1.13	1.17	1.27	1.27	ทรงตัว
				519.00	30.60	30.90	32.10	35.10	35.10	
Kgt.6	ศรีมหา โพธิ์	ปราจีนบุรี	ปราจีนบุรี	7.10	0.64	0.69	0.65	0.65	0.68	เพิ่มขึ้น
				-	*	*	*	*	*	
Kgt.9	เขา ฉกรรจ์	สระแก้ว	ปราจีนบุรี	10.00	*	*	*	*	*	*
				483.30	*	*	*	*	*	
Kgt.10	เมือง	สระแก้ว	ปราจีนบุรี	11.00	5.70	5.73	5.73	5.69	5.84	เพิ่มขึ้น
				300.00	*	*	*	*	*	
Kgt.13A	กบินทร์ บุรี	ปราจีนบุรี	ปราจีนบุรี	16.17	7.30	7.31	7.37	7.42	7.34	ลดลง
				448.90	*	*	*	*	*	
Kgt.14	นาดี	ปราจีนบุรี	ปราจีนบุรี	7.06	1.06	1.11	1.09	1.08	1.44	เพิ่มขึ้น
				370.50	*	*	*	*	*	

หมายเหตุ* ไม่ได้รับข้อมูล

4) สรุป

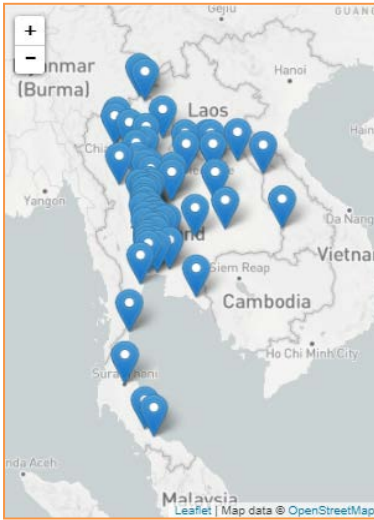
- สถานการณ์น้ำในลุ่มน้ำบางปะกง อยู่ในภาวะปกติ และระดับน้ำในลำน้ำส่วนใหญ่มีแนวโน้มเพิ่มขึ้น
- สถานการณ์น้ำในลุ่มน้ำปราจีนบุรี อยู่ในภาวะปกติ และระดับน้ำในลำน้ำส่วนใหญ่มีแนวโน้มเพิ่มขึ้น

รายงานระดับน้ำจากกล้อง
CCTV





รายงานระดับน้ำจากกล้อง CCTV
ณ. วันที่ 24 มีนาคม พ.ศ. 2565



- สรุปสถานการณ์น้ำในลำน้ำสายหลัก
- สะพานพระแม่ย่า - อ.เมือง จ.สุโขทัย (ลุ่มน้ำยม) สถานการณ์น้ำน้อย
 - สะพานท่าเสา - อ.เมือง จ.อุตรดิตถ์ (ลุ่มน้ำ่าน) สถานการณ์น้ำปกติ
 - แม่ น้ำเลย - อ.เมือง จ.เลย (ลุ่มน้ำโขง) สถานการณ์น้ำน้อย
 - วัดโคกจันทร์ - อ.สรรพยา จ.ชัยนาท (ลุ่มน้ำเจ้าพระยา) สถานการณ์น้ำน้อย
 - สะพานบุญรัตน์ประชาชนวัฒน์ - อ.สามพราน จ.นครปฐม (ลุ่มน้ำท่าจีน) สถานการณ์น้ำปกติ
 - สถานีอุตะเถาตอนล่าง - อ.หาดใหญ่ จ.สงขลา (ลุ่มน้ำทะเลสาบสงขลา) สถานการณ์น้ำปกติ
 - บ้านปากร่องห้วยจี่ - อ.บ้านตาก จ.ตาก (ลุ่มน้ำปิง) สถานการณ์น้ำปกติ
 - สะพานประวัติศาสตร์ - อ.ปาย จ.แม่ฮ่องสอน (ลุ่มน้ำสาละวิน) สถานการณ์น้ำน้อย
 - สะพานแควใหญ่ - อ.เมือง จ.กาญจนบุรี (ลุ่มน้ำแม่กลอง) สถานการณ์น้ำปกติ

บ้านหาดเสลา - อ.เก้าเลี้ยว จ.นครสวรรค์
(ลุ่มน้ำปิง)



ระดับน้ำปัจจุบันต่ำกว่าสถาฟ ม.รทก.
ระดับตลิ่งต่ำสุด 32.53 ม.รทก.
ระดับท้องน้ำ 24.97 ม.รทก.

สะพานมหาโพธิ์ - อ.เมือง จ.แพร่
(ลุ่มน้ำยม)



ระดับน้ำปัจจุบัน 144.65 ม.รทก.
ระดับตลิ่งต่ำสุด 152.33 ม.รทก.
ระดับท้องน้ำ 141.18 ม.รทก.

สะพานศรีสังขาลย์ - อ.ศรีสังขาลย์ จ.สุโขทัย
(ลุ่มน้ำยม)



ระดับน้ำปัจจุบันต่ำกว่าสถาฟ
ระดับตลิ่งต่ำสุด 71.78 ม.รทก.
ระดับท้องน้ำ 58.48 ม.รทก.

สะพานพระแม่ย่า - อ.เมือง จ.สุโขทัย
(ลุ่มน้ำยม)



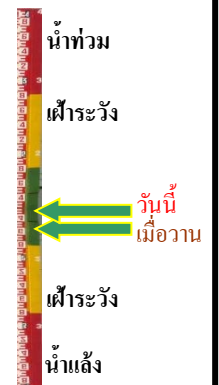
ระดับน้ำปัจจุบัน 44.94 ม.รทก.
ระดับตลิ่งต่ำสุด 48.59 ม.รทก.
ระดับท้องน้ำ - ม.รทก.

วัดเกษไชยเหนือ - อ.ชุมแสง จ.นครสวรรค์
(ลุ่มน้ำน่าน)



ระดับน้ำปัจจุบันต้นไม้บังสภาพ
ระดับตลิ่งต่ำสุด - ม.รทก.
ระดับท้องน้ำ - ม.รทก.

สะพานท่าเสา - อ.เมือง จ.อุตรดิตถ์
(ลุ่มน้ำน่าน)



ระดับน้ำปัจจุบัน 54.00 ม.รทก.
ระดับตลิ่งต่ำสุด 56.91 ม.รทก.
ระดับท้องน้ำ 47.80 ม.รทก.

สะพานเฉลิมพระเกียรติ 48 พรรษา
อ.เมือง จ.พิจิตร (ลุ่มน้ำน่าน)



ระดับน้ำปัจจุบัน 28.97 ม.รทก.
ระดับตลิ่งต่ำสุด - ม.รทก.
ระดับท้องน้ำ - ม.รทก.

สะพานสุพรรณกัลยา - อ.เมือง จ.พิษณุโลก
(ลุ่มน้ำน่าน)



ระดับน้ำปัจจุบันต่ำกว่าสภาพ
ระดับตลิ่งต่ำสุด 44.52 ม.รทก.
ระดับท้องน้ำ 32.51 ม.รทก.

สถานีแม่น้ำเลย - อ.เมือง จ.เลย
(ลุ่มน้ำโขง)



ระดับน้ำปัจจุบันต่ำกว่าสภาพ
ระดับตลิ่งต่ำสุด - ม.รทก.
ระดับท้องน้ำ - ม.รทก.

สถานีหัวฝาย - อ.แม่สาย จ.เชียงราย
(แม่สาย/โขง)



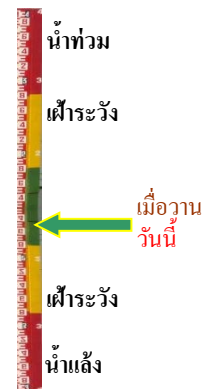
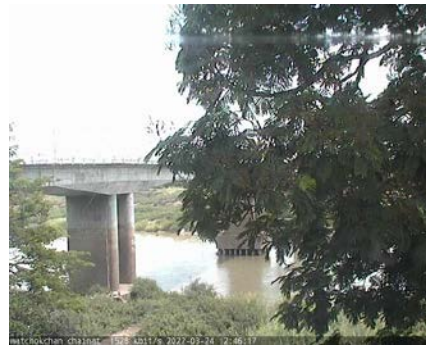
ระดับน้ำปัจจุบันต่ำกว่าสภาพ
ระดับตลิ่งต่ำสุด - ม.รทก.
ระดับท้องน้ำ 394.87 ม.รทก.

สะพานเดชาติวงศ์ - อ.เมือง จ.นครสวรรค์
(ลุ่มน้ำเจ้าพระยา)



ระดับน้ำปัจจุบันต่ำกว่าสถาฟ
ระดับตลิ่งต่ำสุด 23.22 ม.รทก.
ระดับท้องน้ำ 11.15 ม.รทก.

วัดโคกจันทร์ - อ.สรรพยา จ.ชัยนาท
(ลุ่มน้ำเจ้าพระยา)



ระดับน้ำปัจจุบันต่ำกว่าสถาฟ
ระดับตลิ่งต่ำสุด - ม.รทก.
ระดับท้องน้ำ - ม.รทก.

บ้านป้อม - อ.พระนครศรีอยุธยา
จ.พระนครศรีอยุธยา (ลุ่มน้ำเจ้าพระยา)



ระดับน้ำปัจจุบันต่ำกว่าสถาฟ
ระดับตลิ่งต่ำสุด - ม.รทก.
ระดับท้องน้ำ - ม.รทก.

ศาลากลางสมุทรปราการ - อ.เมือง
จ.สมุทรปราการ (ลุ่มน้ำเจ้าพระยา)



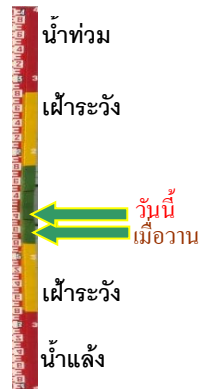
ระดับน้ำปัจจุบันต่ำกว่าสถาฟ
ระดับตลิ่งต่ำสุด - ม.รทก.
ระดับท้องน้ำ - ม.รทก.

อุทัยใหม่ - อ.เมือง จ.อุทัยธานี
(ลุ่มน้ำสะแกกรัง)



ระดับน้ำปัจจุบันต่ำกว่าสถาฟ
ระดับตลิ่งต่ำสุด - ม.รทก.
ระดับท้องน้ำ - ม.รทก.

สะพานปรีดีย์ - อ.เมือง จ.พระนครศรีอยุธยา
(ลุ่มน้ำเจ้าพระยา)



ระดับน้ำปัจจุบัน -0.10 ม.รทก.
ระดับตลิ่งต่ำสุด - ม.รทก.
ระดับท้องน้ำ - ม.รทก.

สะพานบุญรัตนประชาวุฒินันท์ - อ.สามพราน
จ.นครปฐม (ลุ่มน้ำท่าจีน)



ระดับน้ำปัจจุบัน 0.78 ม.รทก.
ระดับตลิ่งต่ำสุด 1.46 ม.รทก.
ระดับท้องน้ำ -7.22 ม.รทก.



สะพานสามง่าม-ท่าโบสถ์
อ.หันคา จ.ชัยนาท (ลุ่มน้ำท่าจีน)



ระดับน้ำปัจจุบัน 11.92 ม.รทก.
ระดับตลิ่งต่ำสุด 5.70 ม.รทก.
ระดับท้องน้ำ 0.46 ม.รทก.



สถานีวัดแม่น้ำโขง (MRC) - อ.เชียงคาน จ.เลย
(ลุ่มน้ำโขง)



ระดับน้ำปัจจุบัน 6.50 ม.รทก.
ระดับตลิ่งต่ำสุด - ม.รทก.
ระดับท้องน้ำ - ม.รทก.



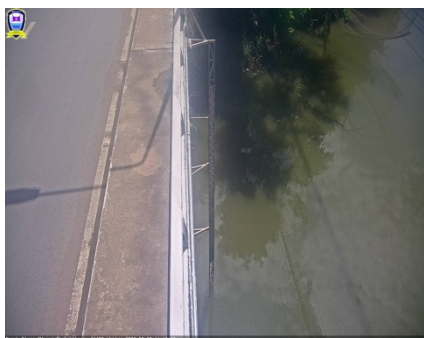
สถานีบ้านจางวาง - อ.หล่มสัก จ.เพชรบูรณ์
(ลุ่มน้ำป่าสัก-วัง-สะแกกรัง-ป่าสัก)



ระดับน้ำปัจจุบันต่ำกว่าสตาฟ
ระดับตลิ่งต่ำสุด 135.46 ม.รทก.
ระดับท้องน้ำ 127.24 ม.รทก.



สถานีแม่น้ำป่าสัก - อ.เมือง จ.เพชรบูรณ์
(ลุ่มน้ำป่าสัก-วัง-สะแกกรัง-ป่าสัก)



ระดับน้ำปัจจุบัน 111.15 ม.รทก.
ระดับตลิ่งต่ำสุด 114.98 ม.รทก.
ระดับท้องน้ำ 104.53 ม.รทก.



สะพานประวัติศาสตร์ฯ - อ.ปาย จ.แม่ฮ่องสอน
(ลุ่มน้ำสาละวิน)



ระดับน้ำปัจจุบันต่ำกว่าสตาฟ
ระดับตลิ่งต่ำสุด 483.06 ม.รทก.
ระดับท้องน้ำ 475.77 ม.รทก.



สะพานบ้านหนองปรือ - อ.หนองปรือ จ.กาญจนบุรี
(ลุ่มน้ำแม่กลอง)



ระดับน้ำปัจจุบัน	142.70	ม.รทก.
ระดับตลิ่งต่ำสุด	147.06	ม.รทก.
ระดับท้องน้ำ	140.73	ม.รทก.



สะพานแควใหญ่ - อ.เมือง จ.กาญจนบุรี
(ลุ่มน้ำแม่กลอง)



ระดับน้ำปัจจุบัน	24.62	ม.รทก.
ระดับตลิ่งต่ำสุด	28.28	ม.รทก.
ระดับท้องน้ำ	20.86	ม.รทก.



สะพานบ้านท่าเรือ - อ.ท่ามะกา จ.กาญจนบุรี
(ลุ่มน้ำแม่กลอง)



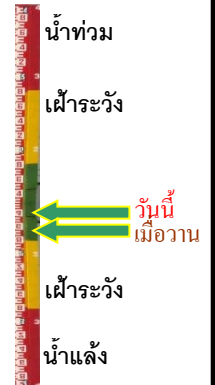
ระดับน้ำปัจจุบันต้นไม้บังสภาพ		
ระดับตลิ่งต่ำสุด	14.82	ม.รทก.
ระดับท้องน้ำ	2.90	ม.รทก.



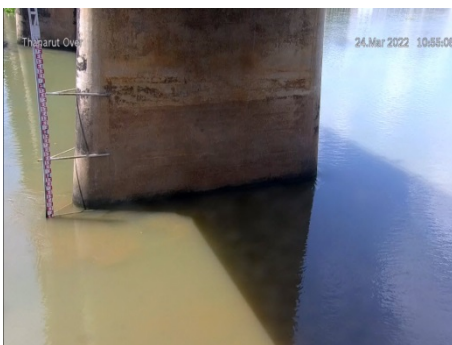
สะพานเฉลิมพระเกียรติ 60 พรรษา
อ.บ้านโป่ง จ.ราชบุรี (ลุ่มน้ำแม่กลอง)



ระดับน้ำปัจจุบัน	8.72	ม.รทก.
ระดับตลิ่งต่ำสุด	17.63	ม.รทก.
ระดับท้องน้ำ	5.68	ม.รทก.



สะพานธนระริชต์ - อ.เมือง จ.ราชบุรี
(ลุ่มน้ำแม่กลอง)



ระดับน้ำปัจจุบัน	1.04	ม.รทก.
ระดับตลิ่งต่ำสุด	5.10	ม.รทก.
ระดับท้องน้ำ	-7.75	ม.รทก.



สะพานสมเด็จพระศรีสุริเยนทร์
อ.อัมพวา จ.สมุทรสงคราม (ลุ่มน้ำแม่กลอง)



ระดับน้ำปัจจุบัน	0.80	ม.รทก.
ระดับตลิ่งต่ำสุด	2.52	ม.รทก.
ระดับท้องน้ำ	-14.58	ม.รทก.

