



รายงานสถานการณ์น้ำรายวัน

เสนอโดย

ศูนย์เมขลา

ศูนย์ป้องกันวิกฤติน้ำ

กรมทรัพยากรน้ำ

ประจำวันที่ ๒๕ มีนาคม ๒๕๖๕

สารบัญ

- ๑) สรุปสถานการณ์น้ำ
- ๒) รายงานสถานการณ์พื้นที่เสี่ยงอุทกภัยน้ำหลากในเขตพื้นที่ลาด
เชิงเขา
- ๓) รายงานแหล่งน้ำขนาดเล็ก
- ๔) รายงานสถานการณ์น้ำรายลุ่มน้ำ
- ๕) รายงานระดับน้ำจากกล้อง CCTV



สรุปสถานการณ์น้ำ





รายงานการเฝ้าระวังติดตามสถานการณ์น้ำ ๒๔ ชั่วโมง

ศูนย์ปฏิบัติการ กระทรวงทรัพยากรธรรมชาติและสิ่งแวดล้อม

โทรศัพท์ ๐ ๒๒๗๑ ๖๐๐๐ ต่อ ๖๔๔๕ โทรสาร ๐ ๒๒๗๘ ๖๖๒๙ <http://www.dwr.go.th>

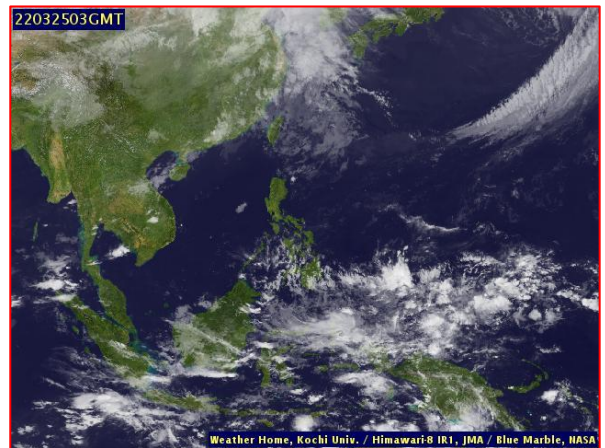
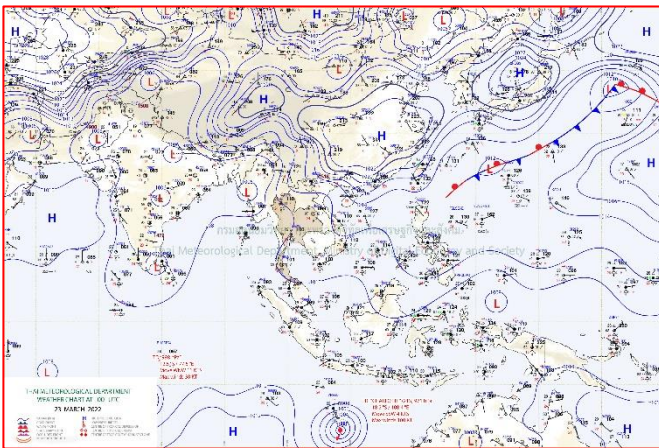
รายงานการเฝ้าระวังติดตามสถานการณ์น้ำประจำวันวันที่ ๒๔ มีนาคม ๒๕๖๕

เรียน รว.ทส. เลขานุการ รว.ทส. ที่ปรึกษา รว.ทส. ปกท.ทส. รอง ปกท.ทส. อทน. อทบ. และหน่วยงานที่เกี่ยวข้อง

๑. สภาพอากาศ เวลา ๑๒.๐๐ น. (กรมอุตุนิยมวิทยา)

พยากรณ์อากาศ ๒๔ ชั่วโมงข้างหน้า ความกดอากาศต่ำเนื่องจากความร้อนปกคลุมประเทศไทยตอนบน ทำให้บริเวณดังกล่าวมีอากาศร้อนกับมีฟ้าหลัวในตอนกลางวัน ประกอบกับลมใต้และลมตะวันออกเฉียงใต้ที่พัดปกคลุมภาคเหนือตอนล่าง ภาคตะวันออกเฉียงเหนือ ภาคกลาง รวมทั้งกรุงเทพมหานครและปริมณฑล และภาคตะวันออกมีกำลังอ่อนลง ทำให้ประเทศไทยตอนบนมีฝนลดลงแต่ยังคงมีฝนฟ้าคะนองบางแห่ง

สำหรับลมตะวันออกเฉียงใต้ที่พัดปกคลุมอ่าวไทยและภาคใต้มีกำลังอ่อนลง ทำให้ภาคใต้มีฝนลดลงในระยะนี้



แผนที่อากาศ วันที่ ๒๓ มี.ค. ๒๕๖๕ เวลา ๐๗.๐๐ น.

ภาพถ่ายดาวเทียม วันที่ ๒๕ มี.ค. ๒๕๖๕ เวลา ๑๐.๐๐ น.

๒. สถานการณ์เตือนภัย Early Warning ณ วันที่ ๒๕ มีนาคม ๒๕๖๕ เวลา ๐๗.๐๐ น. (กรมทรัพยากรน้ำ)



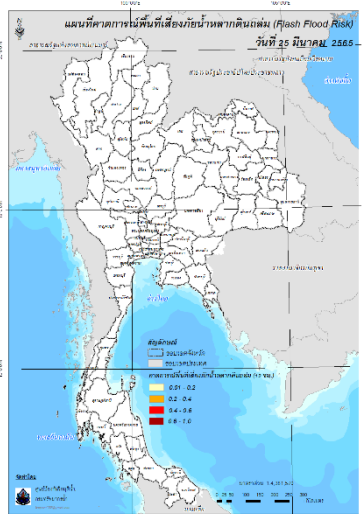
เตือนภัยทั้งหมด	
หมู่บ้าน	-
เฝ้าระวัง	- หมู่บ้าน
เตรียมพร้อม	- หมู่บ้าน
อพยพ	- หมู่บ้าน

สถานการณ์เตือนภัยรายจังหวัด		
จังหวัด	ระดับการเตือนภัย	จำนวนหมู่บ้าน
-	-	-

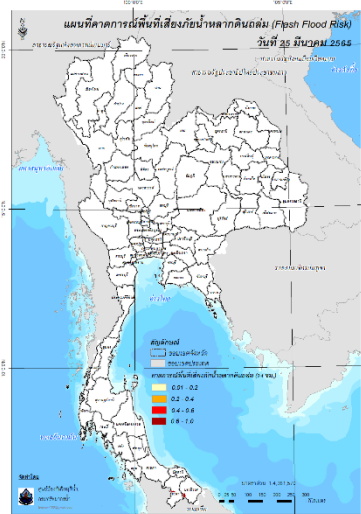
๓. การคาดการณ์พื้นที่เสี่ยงภัยน้ำหลากดินถล่ม ณ วันที่ ๒๔ มีนาคม ๒๕๖๕ (กรมทรัพยากรน้ำ)

- การคาดการณ์พื้นที่เสี่ยงภัยน้ำหลากดินถล่มจากข้อมูล MRCFFGS วันที่ 24 มีนาคม 2565 ในอีก 12 ชม. 24 ชม. และ 36 ชม. พบพื้นที่เสี่ยงจังหวัดยะลา(อ.ธารโต เขตง)จ.นราธิวาส(อ.ศรีสาคร จะแนะ)

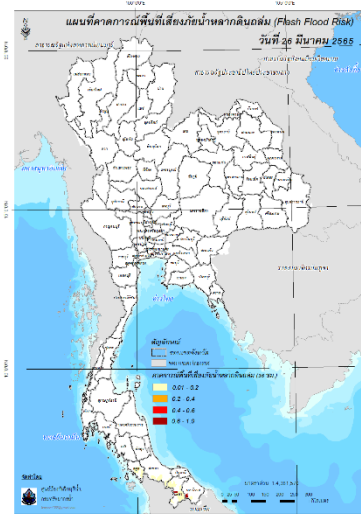
แผนที่แสดงการคาดการณ์พื้นที่เสี่ยงภัยน้ำหลากดินถล่ม วันที่ 24 มีนาคม 2565



วันที่ 25 มี.ค. 2565 (03:00 น.)



วันที่ 25 มี.ค. 2565 (15:00 น.)



วันที่ 26 มี.ค. 2565 (03:00 น.)

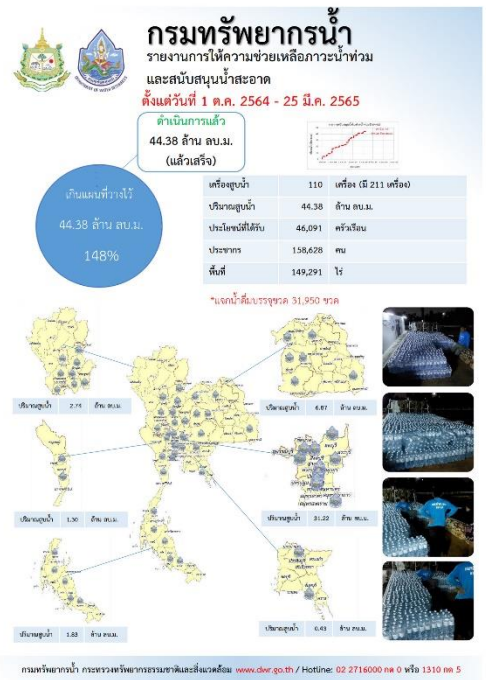
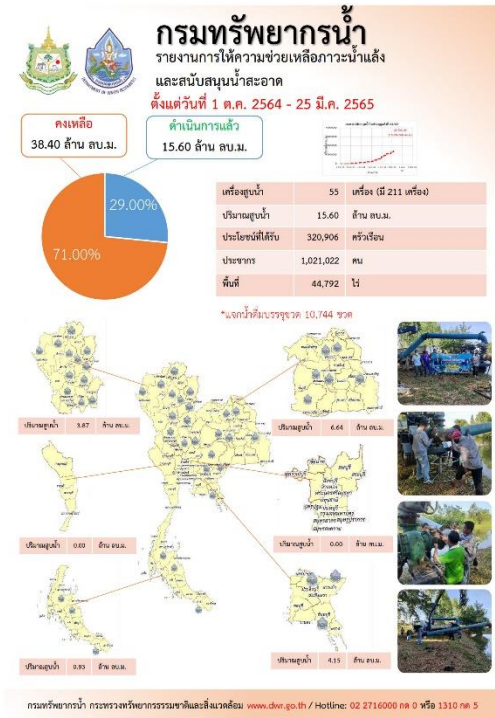
คำแนะนำ: ข้อมูลดังกล่าวเป็นการคาดการณ์พื้นที่เสี่ยงภัยน้ำหลาก โดยอาศัยข้อมูลปริมาณฝนจากดาวเทียม ดังนั้นรายงานฉบับนี้ควรใช้งานควบคู่ไปกับการตรวจวัดปริมาณฝนจริงภาคสนาม และข้อมูลจากเรดาร์เพื่อประกอบการตัดสินใจ

๔. สถานการณ์ภาวะน้ำท่วม และสถานการณ์ฝนแล้ง/ฝนทิ้งช่วง ณ วันที่ ๒๓ มีนาคม ๒๕๖๕ (ปก.)

- ไม่มีสถานการณ์

๕. การดำเนินการเตรียมความพร้อมช่วยเหลือพื้นที่ประสบภัยน้ำท่วมของหน่วยงานในกระทรวงทรัพยากรธรรมชาติและสิ่งแวดล้อม

- ไม่มีรายงานความช่วยเหลือ



ปีงบประมาณ 2565 กรมทรัพยากรน้ำบาดาล

สรุปรายงาน ระหว่างวันที่ 15 มีนาคม 2565 - 21 มีนาคม 2565

น้ำบาดาล...ช่วย COVID-19

* ศูนย์พักคอย ศูนย์ฉีดวัคซีน โรงพยาบาลสนาม โรงเรียนสอนศาสนา ศูนย์สุขภาพตำบล โรงเรียนอาชีวศึกษา

แจกจ่ายน้ำบริโภค ปัจจุบัน **44,100 ลิตร**
 สละสม **877,116 ลิตร** (การแจกจ่ายปี 2564 รวม 1,111,287 ลิตร)

บรรจุขวดสะสม
 จำนวน **436,785 ขวด**
 รวม **413,321 ลิตร**

บรรจุแก๊สลงสละสม
 จำนวน **82,472 แก๊ส**
 รวม **463,795 ลิตร**

ประเภท	สถานที่แจกจ่าย	กำลังสำรองรวมแล้ว
น้ำดื่มฟรี	สถานศึกษา, ศูนย์พักคอย, ศูนย์ฉีดวัคซีน, โรงเรียนสอนศาสนา, ศูนย์สุขภาพตำบล	มีน้ำดื่มฟรี 210,000 ลิตร, น้ำดื่มฟรี 1,000 ลิตร, น้ำดื่มฟรี 1,000 ลิตร, น้ำดื่มฟรี 1,000 ลิตร, น้ำดื่มฟรี 1,000 ลิตร, น้ำดื่มฟรี 1,000 ลิตร, น้ำดื่มฟรี 1,000 ลิตร, น้ำดื่มฟรี 1,000 ลิตร, น้ำดื่มฟรี 1,000 ลิตร, น้ำดื่มฟรี 1,000 ลิตร
น้ำดื่มบรรจุขวด	ศูนย์พักคอย, ศูนย์ฉีดวัคซีน, โรงเรียนสอนศาสนา, ศูนย์สุขภาพตำบล	มีน้ำดื่มบรรจุขวด 1,000 ขวด, น้ำดื่มบรรจุขวด 1,000 ขวด, น้ำดื่มบรรจุขวด 1,000 ขวด, น้ำดื่มบรรจุขวด 1,000 ขวด, น้ำดื่มบรรจุขวด 1,000 ขวด, น้ำดื่มบรรจุขวด 1,000 ขวด, น้ำดื่มบรรจุขวด 1,000 ขวด, น้ำดื่มบรรจุขวด 1,000 ขวด, น้ำดื่มบรรจุขวด 1,000 ขวด, น้ำดื่มบรรจุขวด 1,000 ขวด
น้ำดื่ม	ศูนย์พักคอย, ศูนย์ฉีดวัคซีน, โรงเรียนสอนศาสนา, ศูนย์สุขภาพตำบล	มีน้ำดื่ม 1,000 ลิตร, น้ำดื่ม 1,000 ลิตร, น้ำดื่ม 1,000 ลิตร, น้ำดื่ม 1,000 ลิตร, น้ำดื่ม 1,000 ลิตร, น้ำดื่ม 1,000 ลิตร, น้ำดื่ม 1,000 ลิตร, น้ำดื่ม 1,000 ลิตร, น้ำดื่ม 1,000 ลิตร, น้ำดื่ม 1,000 ลิตร

จัดทำโดย ส่วนภูมิสารสนเทศ ศูนย์เทคโนโลยีสารสนเทศทรัพยากรน้ำบาดาล

รับค่าจ้างไม่ประมาท

สถิติ.๘ เจริญการติดตั้งเครื่องสูบน้ำ

“ช่วยเหลือประชาชน”

๒๕ มีนาคม ๒๕๖๕ นายสุทัศน์ น้อยเล็ก ผู้อำนวยการสำนักงานทรัพยากรน้ำภาค ๘ มอบหมายให้ส่วนบริหารจัดการน้ำและส่วนเครื่องกล เจริญการดำเนินการติดตั้ง เครื่องสูบน้ำขนาด ๑๒ นิ้ว ในพื้นที่ ตำบลสวนมะลิ อำเภอหัวไทร จังหวัดนครศรีธรรมราช โดยสรุปจากคลองปากเหมือง ลงคลองยายทราย สามารถช่วยเหลือประชาชนในพื้นที่ จำนวน ๕๐ ครัวเรือน พื้นที่เกษตร ๒,๕๐๐ ไร่ และวางแผนเตรียมการ ติดตั้งเครื่องสูบน้ำเพิ่มเติมอย่างต่อเนื่อง

“มุ่งผลลัพธ์ ขับบริการ ประชาชน สานักดี”

ส่วนบริหารจัดการน้ำ ตำบลเขาพระขั้ว อำเภอเมืองสงขลา จังหวัดสงขลา

สถานการณ์น้ำภาพรวมของประเทศ



25 มี.ค. 65 เวลา 07.00 น.

02 554 1800

www.onwr.go.th

กอนช.ร่วมติดตามความคืบหน้าในการแก้ไขปัญหาและการเยียวยาผู้ประสบอุทกภัยในพื้นที่จังหวัดสุพรรณบุรี



สภาพอากาศ

- ประเทศไทยตอนบนมีฝนลดลง แต่ยังคงมีฝนฟ้าคะนองบางแห่ง ส่วนภาคใต้มีฝนฟ้าคะนอง
- ปริมาณฝนตกใน 24 ชั่วโมงที่ผ่านมา มีฝนตกหนักถึงหนักมากบริเวณ จ.นครราชสีมา (104 มม.) และ จ.สกลนคร (74 มม.) จ.นครพนม (67 มม.)



แนวทางการบริหารจัดการน้ำ

ดร.สุรสีห์ กิตติมณฑล เลขาธิการสำนักงานทรัพยากรน้ำแห่งชาติ (สทนช.) เข้าร่วมการประชุมกรณีศึกษาการให้ความช่วยเหลือผู้ประสบภัยพิบัติกรณีฉุกเฉิน (ด้านอุทกภัย) โดยมี นายทรงศักดิ์ สายเชื้อ ผู้ตรวจการแผ่นดิน เป็นประธานการประชุม พร้อมด้วย นายปรีชา ทองคำ รองผู้ว่าราชการจังหวัดสุพรรณบุรี ดร.ทวีศักดิ์ ธนเดโชพล รองอธิบดีกรมชลประทาน และผู้แทนหน่วยงานที่เกี่ยวข้อง ที่จังหวัดสุพรรณบุรี เมื่อวันที่ 23 มี.ค. 65

เพื่อติดตามความคืบหน้าในการแก้ไขปัญหาและการช่วยเหลือเยียวยาผู้ประสบอุทกภัยในพื้นที่จังหวัดสุพรรณบุรี ที่เกิดขึ้นในช่วงเดือนกันยายน-พฤศจิกายน 2564 ที่ผ่านมา พร้อมรับทราบปัญหาอุปสรรคจากหน่วยงานในพื้นที่ รวมทั้งพิจารณาความคืบหน้าในการให้ความช่วยเหลือผู้ประสบภัยพิบัติกรณีฉุกเฉิน (ทางด้านอุทกภัย) ทางด้านพื้นที่ทางการเกษตร ด้านประมง ด้านปศุสัตว์ ด้านที่อยู่อาศัย ถนน และระบบสาธารณูปโภคต่างๆ พร้อมหารือแนวทางการบริหารจัดการเพื่อแก้ไขปัญหาในระยะยาว ได้แก่ การบริหารจัดการน้ำ แนวทางการให้ความช่วยเหลือเฉพาะหน้า/งบเร่งด่วน การบริหารจัดการในการทำการเกษตรในพื้นที่รองรับมวลน้ำ (ด้านพืช/ด้านประมง) และการประเมินความเสียหายและการเยียวยาความเสียหาย

การดำเนินการให้การช่วยเหลือเยียวยาแก่ผู้ประสบภัยด้านอุทกภัย ซึ่งเป็นการแก้ไขปัญหาในระยะสั้นเสร็จสิ้นเรียบร้อยแล้ว ทั้งนี้ที่ประชุมได้มอบให้ สทนช. เป็นหน่วยงานหลักในการบูรณาการความร่วมมือแก้ปัญหาในเชิงระบบ ซึ่งอาจดำเนินการในรูปแบบของ "สุพรรณบุรี Sandbox" ที่จะใช้เป็นต้นแบบให้กับจังหวัดอื่นๆ สามารถนำไปประยุกต์ใช้ เพื่อพร้อมรับมือในกรณีประสบภัยพิบัติกรณีฉุกเฉิน (ด้านอุทกภัย) ได้อย่างทันทั่วถึงและมีประสิทธิภาพสูงสุดต่อไป

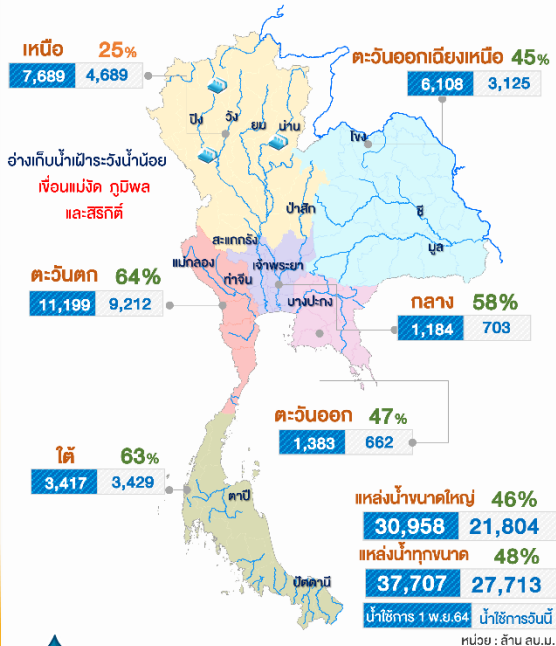


มาตรการและการให้ความช่วยเหลือ

กองทัพไทย โดยศูนย์บรรเทาสาธารณภัย กองบิน 46 ลงพื้นที่แจกจ่ายน้ำเพื่อการอุปโภคบริโภค เต็มเขาระบบประปาหมู่บ้าน ที่ไม่สามารถสูบน้ำขึ้นจากใต้ดินได้ และบ้านเรือนประชาชนที่อยู่ห่างจากประปาหมู่บ้าน ณ พื้นที่หมู่ 9 ตำบลวังพิรุณ อำเภอม่วงสามสิบ จังหวัดพิษณุโลก



ปริมาณน้ำในแหล่งน้ำทั่วประเทศ



คุณภาพน้ำ ณ จุดเฝ้าระวัง

แม่น้ำ	ค่าความเค็ม (g/L)		ค่าออกซิเจน (mg/L)	
	ค่าวัดได้	เกณฑ์เฝ้าระวังค่าความเค็ม	ค่าวัดได้	มาตรฐานแหล่งน้ำผิวดิน
เจ้าพระยา (สถานีสูบน้ำสำแล)	0.19	≤ 0.5	4.0	≥ 2.0
ท่าจีน (ปากแม่น้ำท่าจีน)	0.21	≤ 2.0	nil	≥ 2.0
แม่กลอง (ปากแม่น้ำแม่กลอง)	0.12	≤ 2.0	3.0	≥ 2.0
บางปะกง (ปากแม่น้ำบางปะกง)	0.07	≤ 2.0	5.0	≥ 2.0

หมายเหตุ : ตรวจวัด ณ เวลา 6.00 น.

- เกณฑ์มาตรฐานในการผลิตน้ำประปา ≤ 0.5 กรัมต่อลิตร
- เกณฑ์การเฝ้าระวังเพื่อการเกษตร ≤ 2.0 กรัมต่อลิตร

จัดทำโดย : กลุ่มจุดและออกกวิยาประยุกต์ ศูนย์อำนวยการน้ำแห่งชาติ

ติดตามข่าวสาร



สามารถติดตามสถานการณ์น้ำได้ที่ <http://waterinfo.onwr.go.th>



นายมงคล หลีกเมือง
ผู้อำนวยการศูนย์ป้องกันวิกฤติน้ำ
(เลขานุการคณะกรรมการศูนย์อำนวยการ
ติดตามแก้ไขภาวะน้ำแล้งน้ำท่วม)
กรมทรัพยากรน้ำ

รายงานสถานการณ์พื้นที่
เสี่ยงอุทกภัยน้ำหลากในเขต
พื้นที่ลาดเชิงเขา

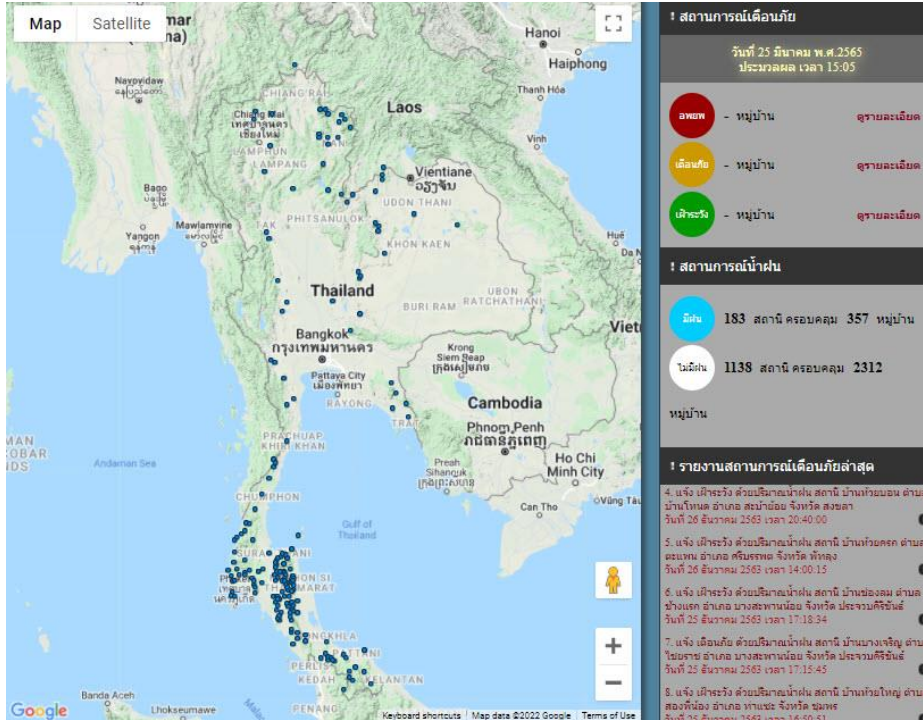


รายงานสถานการณ์พื้นที่เสี่ยงอุทกภัยน้ำหลากในเขตพื้นที่ลาดเซิงเขา

วันที่ 25 มีนาคม 2565 เวลา 15:00 น.

1) Early Warning System (25 มี.ค. 2565 เวลา 15.00 น)

สถานี Early Warning System ที่มีฝนตกทั้งหมด 183 สถานี ครอบคลุม 357 หมู่บ้าน ไม่มีการเตือนภัย

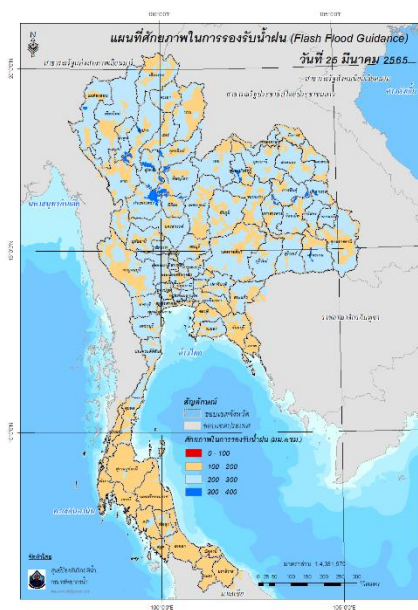


ที่มา : สำนักวิจัย พัฒนาและอุทกวิทยา

2) ปริมาณฝน

ผลการเปรียบเทียบปริมาณฝนสะสม 24 ชั่วโมง ของวันที่ 24 – 25 มีนาคม 2565 (เวลา 15:00 น.) จากระบบของ Mekong River Commission Flash Flood Guidance System (MRCFFGS) แสดงให้เห็นว่ามีปริมาณฝนตกบริเวณภาคเหนือบางส่วน ภาคตะวันออกเฉียงเหนือ ภาคกลางบางส่วน ภาคตะวันออก ภาคตะวันตกบางส่วน และภาคใต้บางส่วน มีปริมาณฝนสะสมประมาณ 10 - 20 มม./วัน ส่วนบริเวณจังหวัดสกลนคร นครพนม ศรีสะเกษ บุรีรัมย์ ฉะเชิงเทรา พังงา และตรัง มีปริมาณฝนสะสมประมาณ 20 - 35 มม./วัน ส่วนบริเวณจังหวัดอุดรธานี ขอนแก่น ชัยภูมิ นครราชสีมา อุบลราชธานี สระแก้ว กาญจนบุรี และราชบุรี มีปริมาณฝนสะสมประมาณ 35 - 60 มม./วัน

4) ศักยภาพในการรองรับน้ำฝน FFG (Flash Flood Guidance)

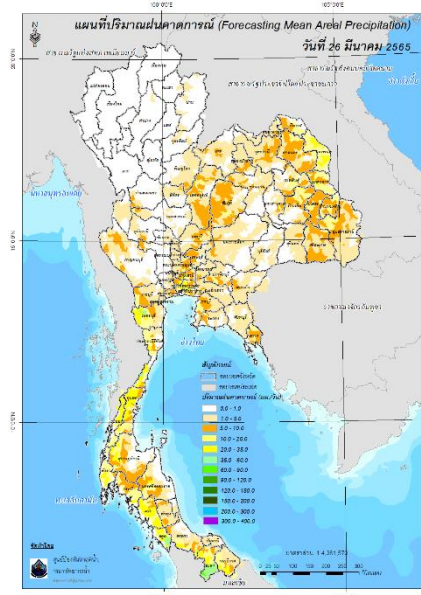
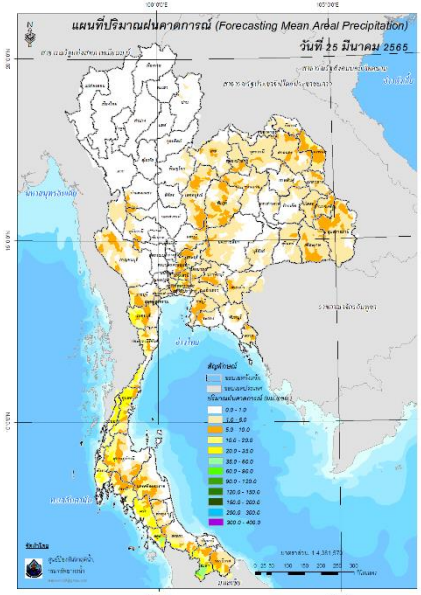


FFG หมายถึง ค่าความสามารถในการรองรับปริมาณฝนของพื้นที่นั้นๆ ก่อนที่จะเกิดสภาวะน้ำล้นตลิ่งที่จุดออกของปลายพื้นที่ โดยค่า FFG 06-hr หมายถึง ปริมาณฝนที่จะส่งผลให้เกิดสภาวะน้ำล้นตลิ่งที่ปลายลุ่มน้ำในอีก 6 ชั่วโมงข้างหน้า (มม./6ชม.)

5) ปริมาณฝนคาดการณ์ล่วงหน้า

ปริมาณฝนคาดการณ์ในวันที่ 25 มีนาคม 2565 เวลา 21.00 น. บริเวณภาคตะวันตกบางส่วน และภาคใต้ จะมีปริมาณฝนสะสม 6 ชั่วโมงข้างหน้า 20 - 35 มม. ส่วนบริเวณจังหวัดสตูล จะมีปริมาณฝนสะสม 6 ชั่วโมงข้างหน้า 35 - 60 มม. และบริเวณจังหวัดยะลา จะมีปริมาณฝนสะสม 6 ชั่วโมงข้างหน้า 60 - 90 มม.

ปริมาณฝนคาดการณ์ในวันที่ 26 มีนาคม 2565 เวลา 15.00 น. บริเวณภาคตะวันออกเฉียงเหนือบางส่วน ภาคกลางบางส่วน ภาคตะวันตกบางส่วน และภาคใต้ จะมีปริมาณฝนสะสม 24 ชั่วโมงข้างหน้า 20 - 35 มม. ส่วนบริเวณจังหวัดเพชรบุรี ประจวบคีรีขันธ์ และสตูล จะมีปริมาณฝนสะสม 24 ชั่วโมงข้างหน้า 35 - 60 มม. และบริเวณจังหวัดยะลา จะมีปริมาณฝนสะสม 24 ชั่วโมงข้างหน้า 60 - 90 มม.



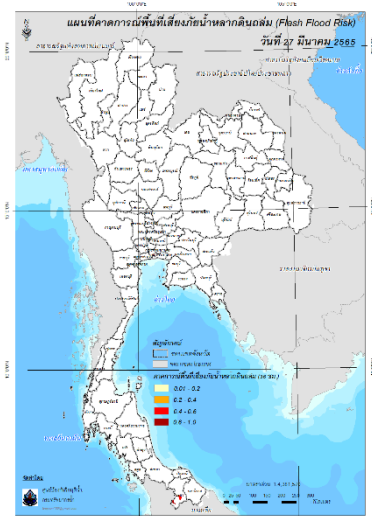
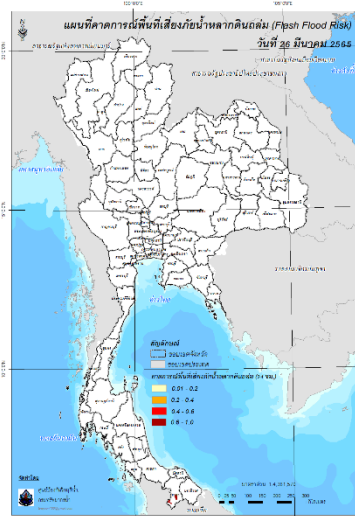
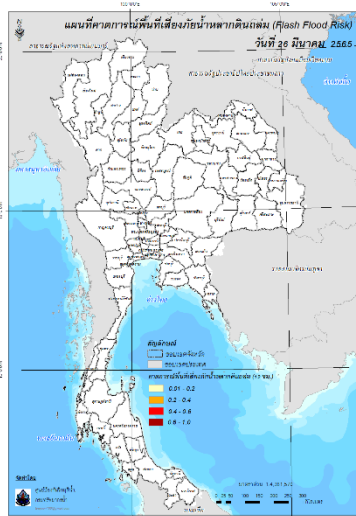
ปริมาณฝนคาดการณ์ในวันที่ 25 มีนาคม 2565

ปริมาณฝนคาดการณ์ในวันที่ 26 มีนาคม 2565

6) ความเสี่ยงจากน้ำท่วม

- การคาดการณ์พื้นที่เสี่ยงภัยน้ำหลากดินถล่มจากข้อมูล MRCFFGS วันที่ 25 มีนาคม 2565 ในอีก 12 ชม. 24 ชม. และ 36 ชม. **พบพื้นที่เสี่ยงจังหวัดยะลา(อ.ธารโต เบตง)**

แผนที่แสดงการคาดการณ์พื้นที่เสี่ยงภัยน้ำหลากดินถล่ม วันที่ 25 มีนาคม 2565



วันที่ 26 มี.ค. 2565 (03:00 น.)

วันที่ 26 มี.ค. 2565 (15:00 น.)

วันที่ 27 มี.ค. 2565 (03:00 น.)

คำแนะนำ: ข้อมูลดังกล่าวเป็นการคาดการณ์พื้นที่เสี่ยงภัยน้ำหลาก โดยอาศัยข้อมูลปริมาณฝนจากดาวเทียม ดังนั้นรายงานฉบับนี้ควรรีใช้งานควบคู่ไปกับการตรวจวัดปริมาณฝนจริงภาคสนาม และข้อมูลจากเรดาร์เพื่อประกอบการตัดสินใจ

ปริมาณฝนสะสมปี

พ.ศ. ๒๕๖๔ และ ๒๕๖๕

เทียบค่าเฉลี่ย ๓๐ ปี



วันที่ 24 มีนาคม 2565

ฝน30ปี = 75.72 มม. (สะสมทั้งปี = 1,587.50 มม.)

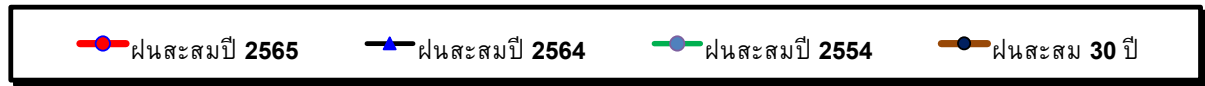
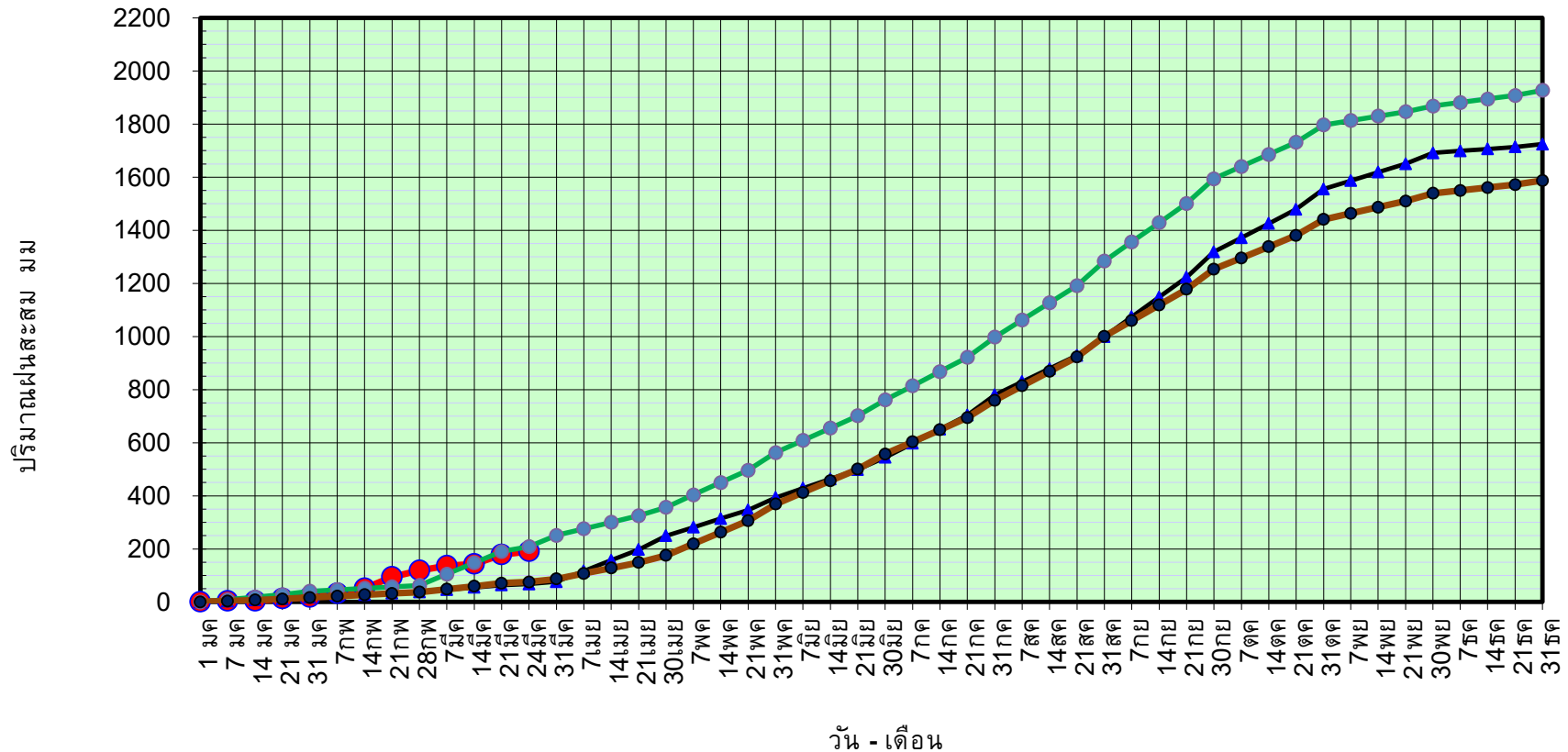
ปี64 = 67.75 มม. (สะสมทั้งปี = 1,530.99 มม.)

ปี65 = 190.96 มม.

เปรียบเทียบกับ ปี 64 มีค่ามากกว่า 123.22 มม.

เปรียบเทียบกับฝนเฉลี่ย 30 ปี มีค่ามากกว่า 115.24 มม.

ปริมาณฝนสะสมปี 2554-2564-2565 เทียบกับค่าเฉลี่ย 30 ปี



ข้อมูลจากกรมอุตุนิยมวิทยาจำนวน 128
สถานีข้อมูลปริมาณฝนสะสมถึง วันที่
24 มีนาคม 2565



ศูนย์เมขลา



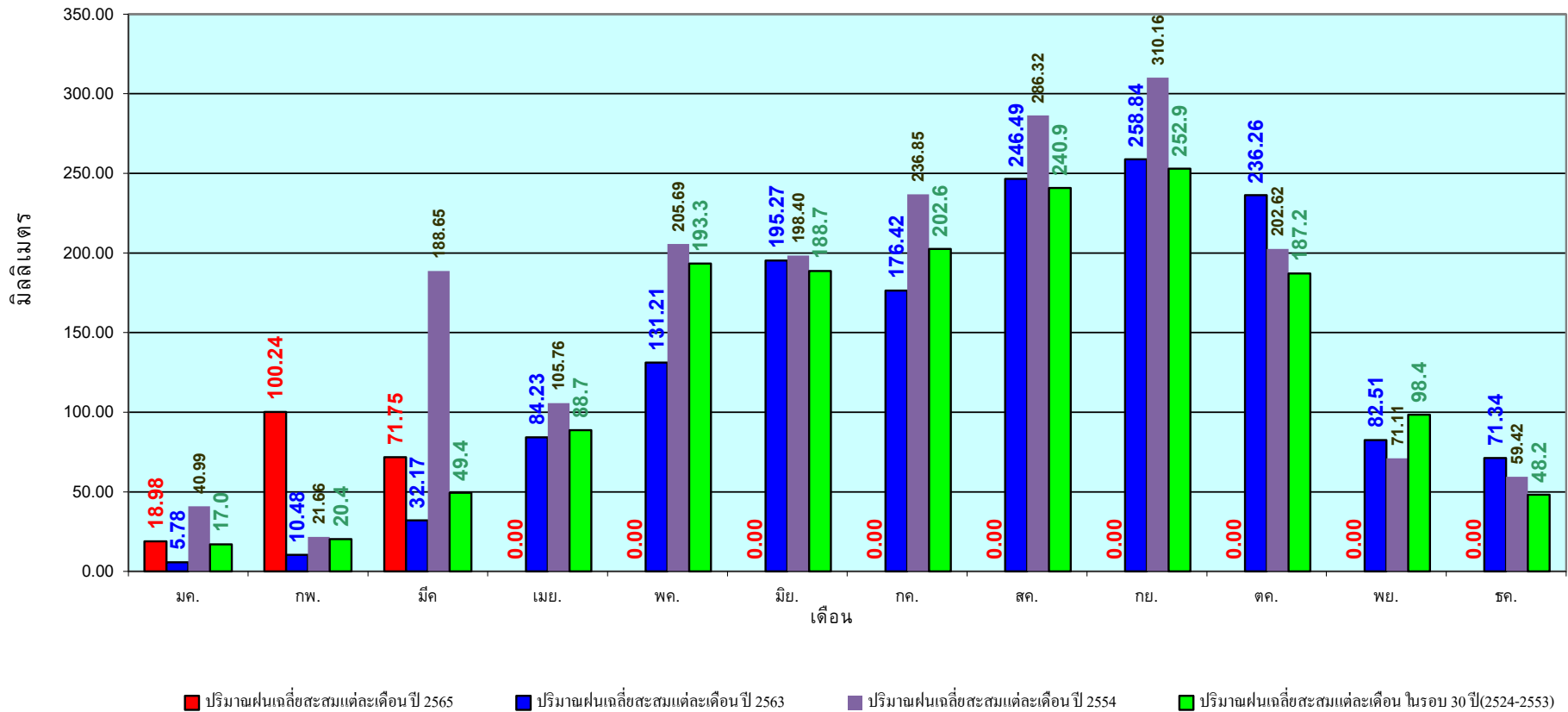
ศูนย์ป้องกันวิกฤติน้ำ กรมทรัพยากรน้ำ

วันที่ 24 มีนาคม 2565

ฝน30ปี = 75.72 มม. (สะสมทั้งปี = 1,587.50 มม.)
 ปี64 = 67.75 มม. (สะสมทั้งปี = 1,530.99 มม.)
 ปี65 = 190.96 มม.

เปรียบเทียบกับ ปี 64 มีค่ามากกว่า 123.22 มม.
 เปรียบเทียบกับฝนเฉลี่ย 30 ปี มีค่ามากกว่า 115.24 มม.

ปริมาณฝนเฉลี่ยรายเดือนของประเทศ



ข้อมูลจากกรมอุตุนิยมวิทยาจำนวน 128
 สถานีข้อมูลปริมาณฝนสะสมถึง วันที่
 24 มีนาคม 2565

วันที่ 24 มีนาคม 2565

ฝน30ปี = 36.75 มม. (สะสมทั้งปี = 1,230.90 มม.)

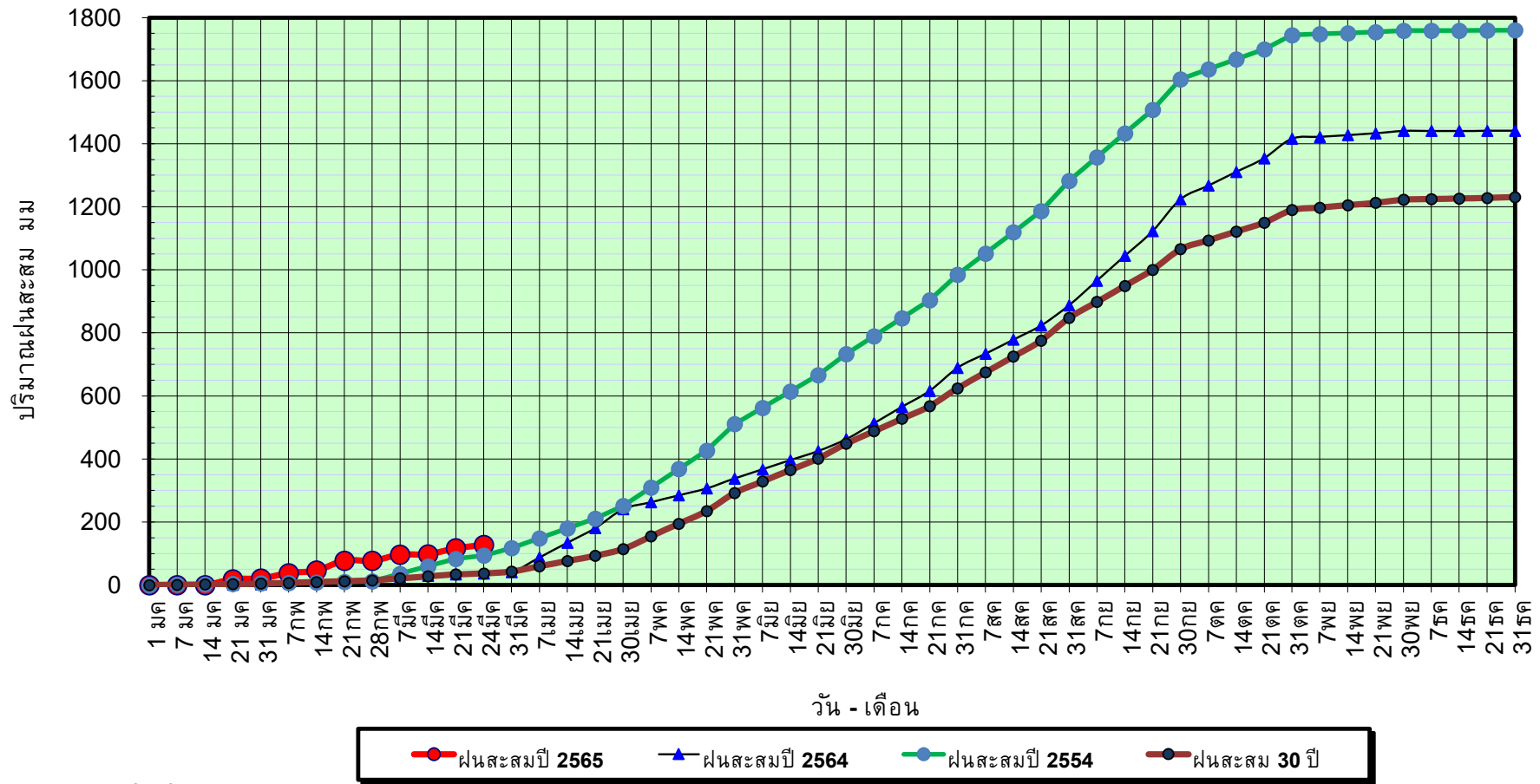
ปี64 = 36.37 มม. (สะสมทั้งปี = 1,028.34 มม.)

ปี65 = 127.42 มม.

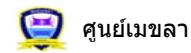
เปรียบเทียบกับ ปี 64 มีค่ามากกว่า 91.06 มม.

เปรียบเทียบกับฝนเฉลี่ย 30 ปี มีค่ามากกว่า 90.67 มม.

ปริมาณฝนสะสมภาคเหนือ



ข้อมูลจากกรมอุตุนิยมวิทยาจำนวน 33
สถานีข้อมูลปริมาณฝนสะสมถึง วันที่
24 มีนาคม 2565



ศูนย์เมขลา



ศูนย์ป้องกันวิกฤติน้ำ กรมทรัพยากรน้ำ

วันที่ 24 มีนาคม 2565

ฝน30ปี = 36.75 มม. (สะสมทั้งปี = 1,230.90 มม.)

ปี64 = 36.37 มม. (สะสมทั้งปี = 1,028.34 มม.)

ปี65 = 127.42 มม.

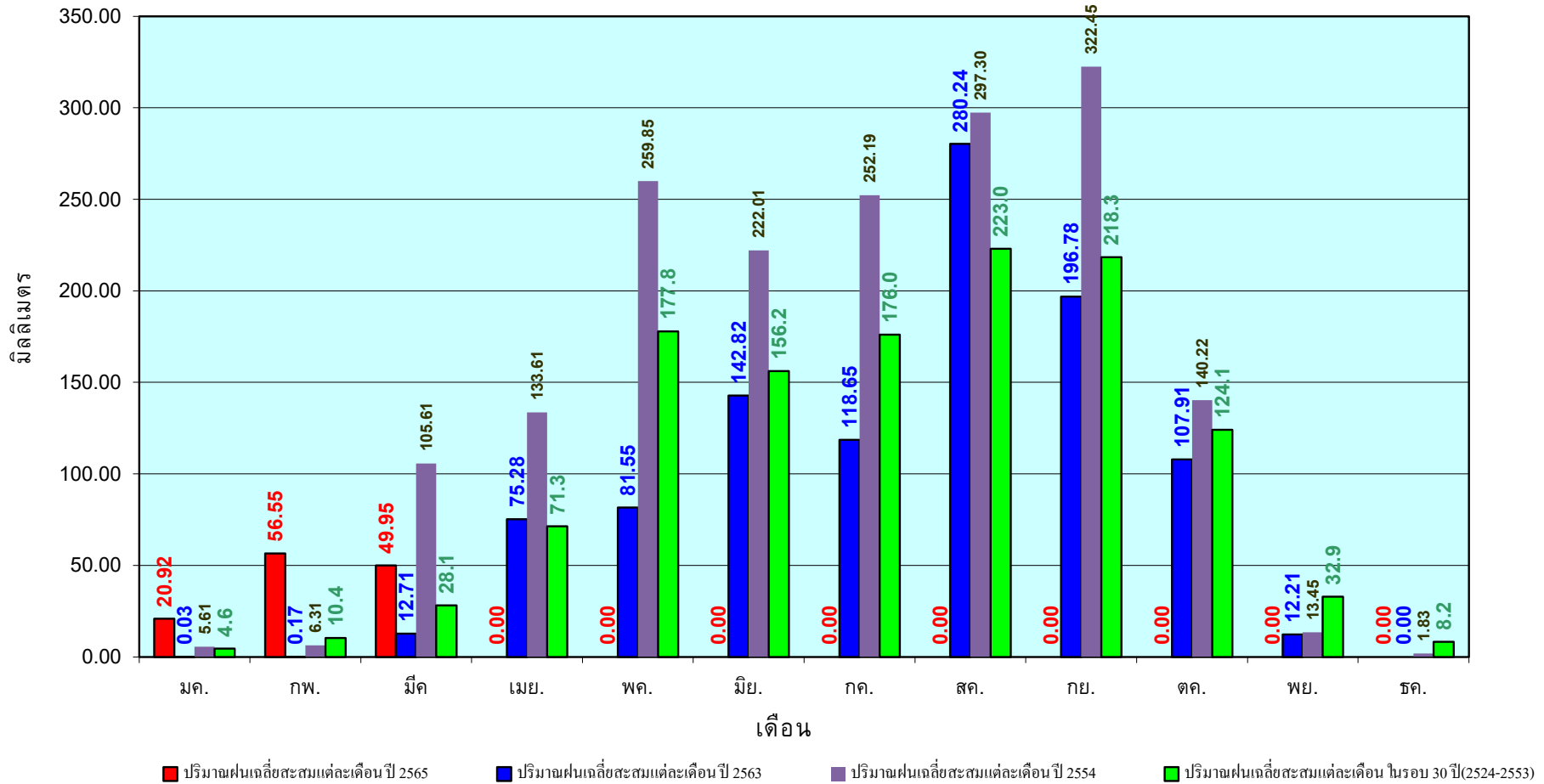
เปรียบเทียบกับ ปี 64

มีค่ามากกว่า 91.06 มม.

เปรียบเทียบกับฝนเฉลี่ย 30 ปี

มีค่ามากกว่า 90.67 มม.

ปริมาณฝนเฉลี่ยสะสมรายเดือน ภาคเหนือ



ข้อมูลจากกรมอุตุนิยมวิทยาจำนวน33
สถานีข้อมูลปริมาณฝนสะสมถึง วันที่
24 มีนาคม 2565



ศูนย์เมขลา



ศูนย์ป้องกันวิกฤติน้ำ กรมทรัพยากรน้ำ

วันที่ 24 มีนาคม 2565

ฝน30ปี = 57.91 มม. (สะสมทั้งปี = 1,404.50 มม.)

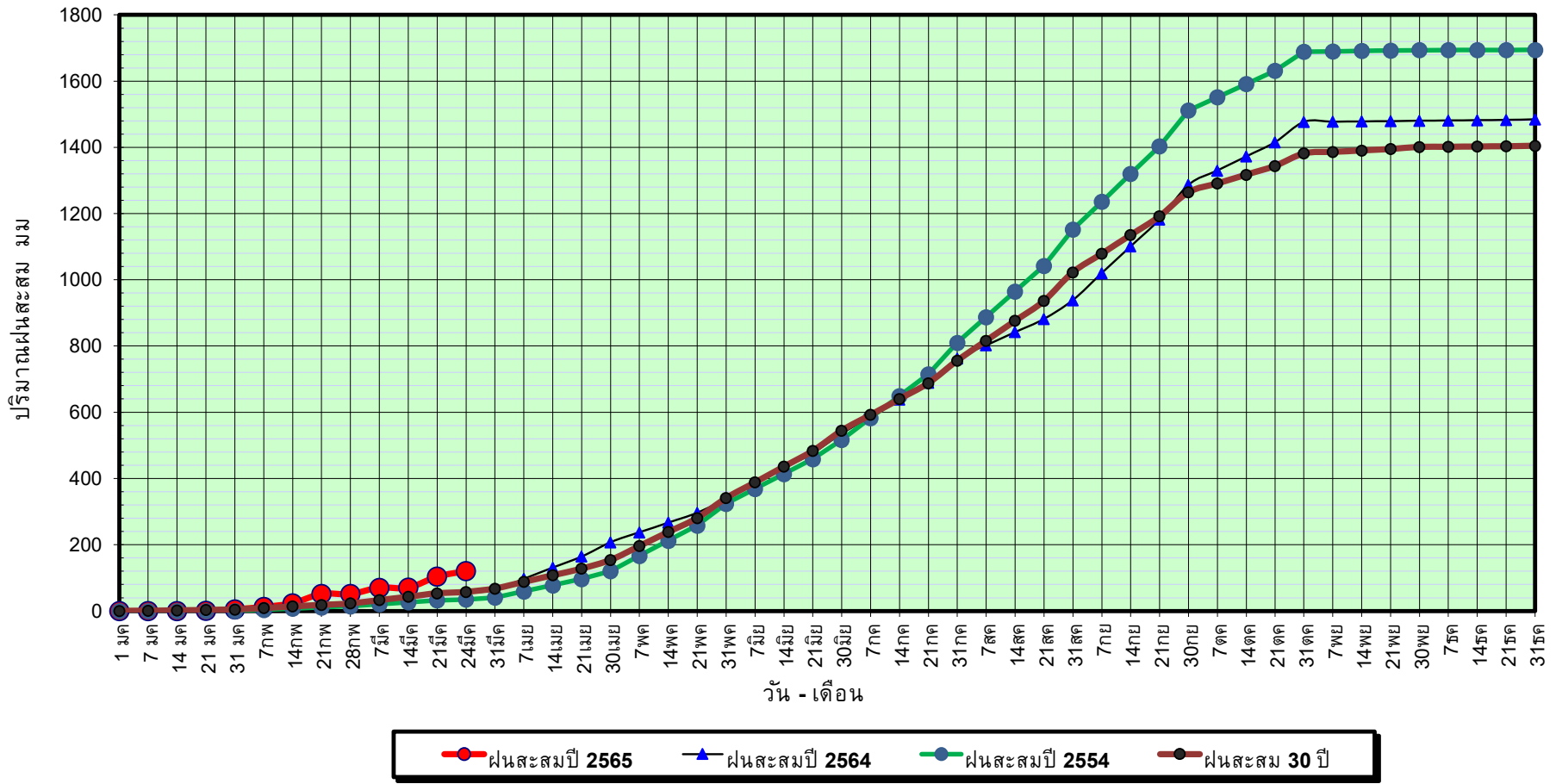
ปี64 = 54.94 มม. (สะสมทั้งปี = 1,381.81 มม.)

ปี65 = 120.70 มม.

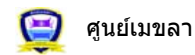
เปรียบเทียบกับ ปี 64 มีค่ามากกว่า 65.76 มม.

เปรียบเทียบกับฝนเฉลี่ย 30 ปี มีค่ามากกว่า 62.79 มม.

ปริมาณฝนสะสมภาคตะวันออกเฉียงเหนือ



ข้อมูลจากกรมอุตุนิยมวิทยาจำนวน 31
สถานีข้อมูลปริมาณฝนสะสมถึง วันที่
24 มีนาคม 2565



ศูนย์เมขลา ศูนย์ป้องกันวิกฤตด้าน ทรัพยากรน้ำ กรมทรัพยากรน้ำ

วันที่ 24 มีนาคม 2565

ฝน30ปี = 57.91 มม. (สะสมทั้งปี = 1,404.50 มม.)

ปี64 = 54.94 มม. (สะสมทั้งปี = 1,381.81 มม.)

ปี65 = 120.70 มม.

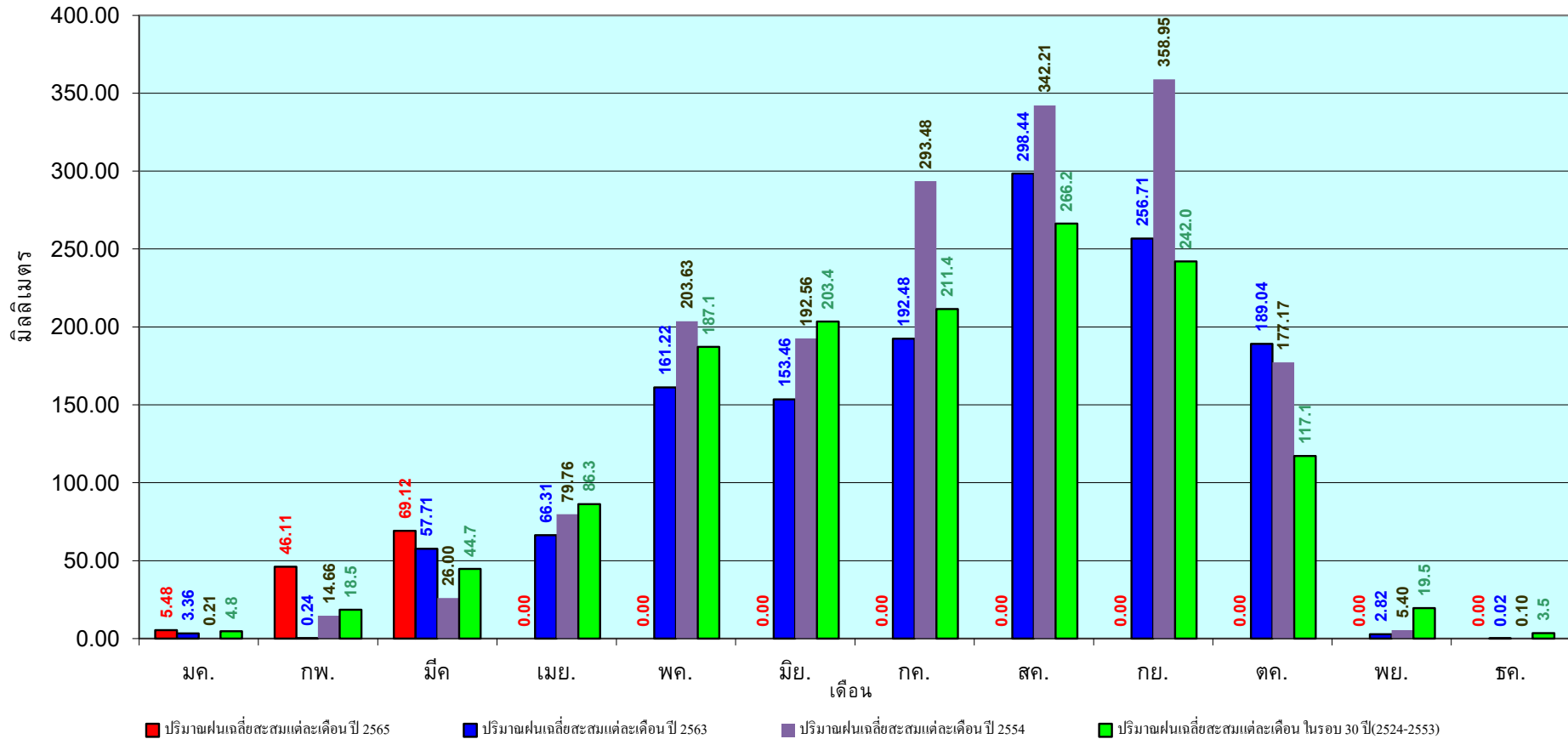
เปรียบเทียบกับ ปี 64

มีค่ามากกว่า 65.76 มม.

เปรียบเทียบกับฝนเฉลี่ย 30 ปี

มีค่ามากกว่า 62.79 มม.

ปริมาณฝนเฉลี่ยสะสมรายเดือน ภาคตะวันออกเฉียงเหนือ



ข้อมูลจากกรมอุตุนิยมวิทยาจำนวน 31
สถานีข้อมูลปริมาณฝนสะสมถึง วันที่
24 มีนาคม 2565

วันที่ 24 มีนาคม 2565

ฝน30ปี = 46.87 มม. (สะสมทั้งปี = 1,275.20 มม.)

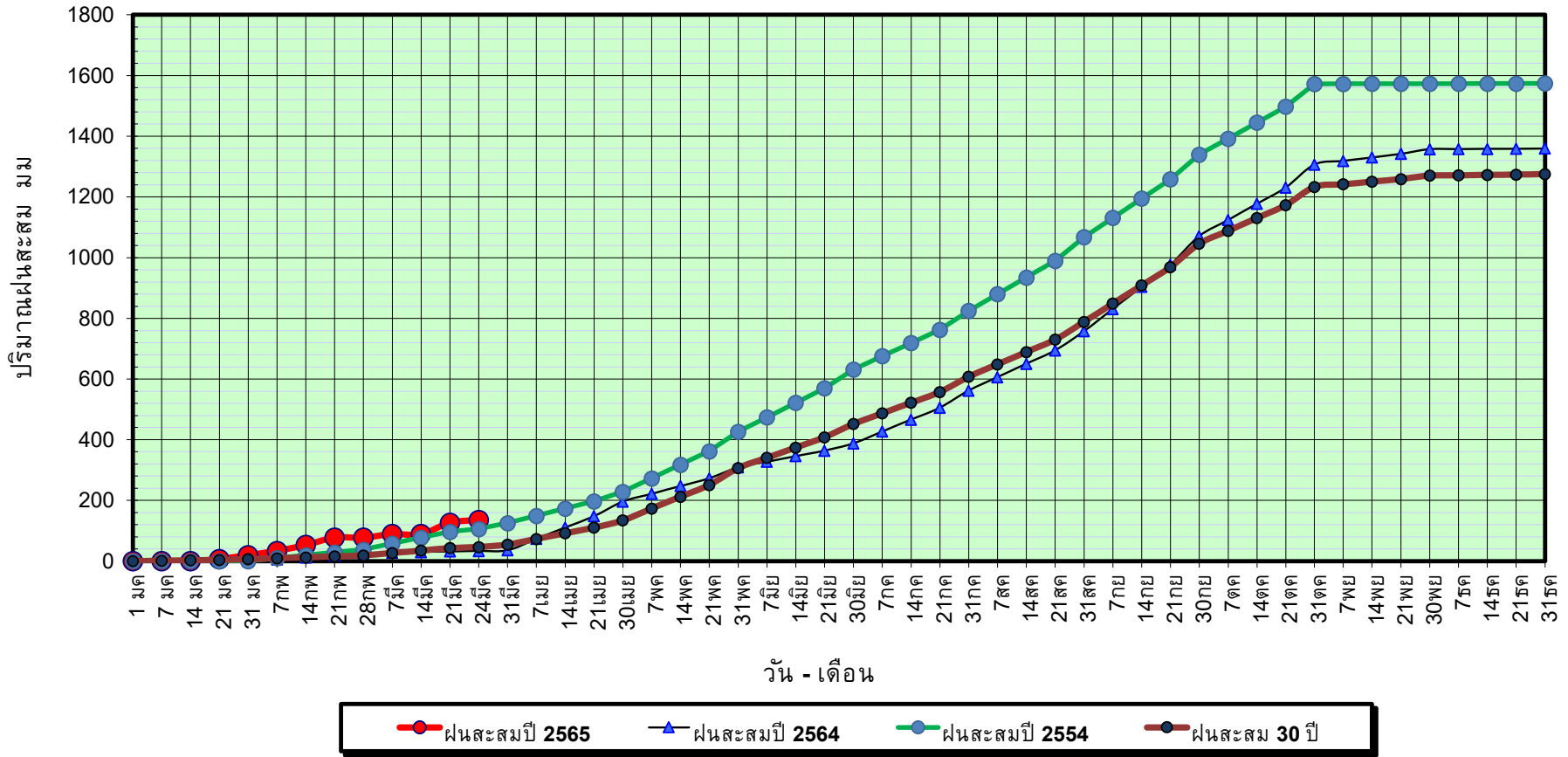
ปี64 = 33.69 มม. (สะสมทั้งปี = 1,232.06 มม.)

ปี65 = 135.40 มม.

เปรียบเทียบกับ ปี 64 มีค่ามากกว่า 101.71 มม.

เปรียบเทียบกับฝนเฉลี่ย 30 ปี มีค่ามากกว่า 88.53 มม.

ปริมาณฝนสะสมภาคกลาง



ข้อมูลจากกรมอุตุนิยมวิทยาจำนวน 14 สถานีข้อมูลปริมาณฝนสะสมถึง วันที่ 24 มีนาคม 2565

วันที่ 24 มีนาคม 2565

ฝน30ปี = 46.87 มม. (สะสมทั้งปี = 1,275.20 มม.)

ปี64 = 33.69 มม. (สะสมทั้งปี = 1,232.06 มม.)

ปี65 = 135.40 มม.

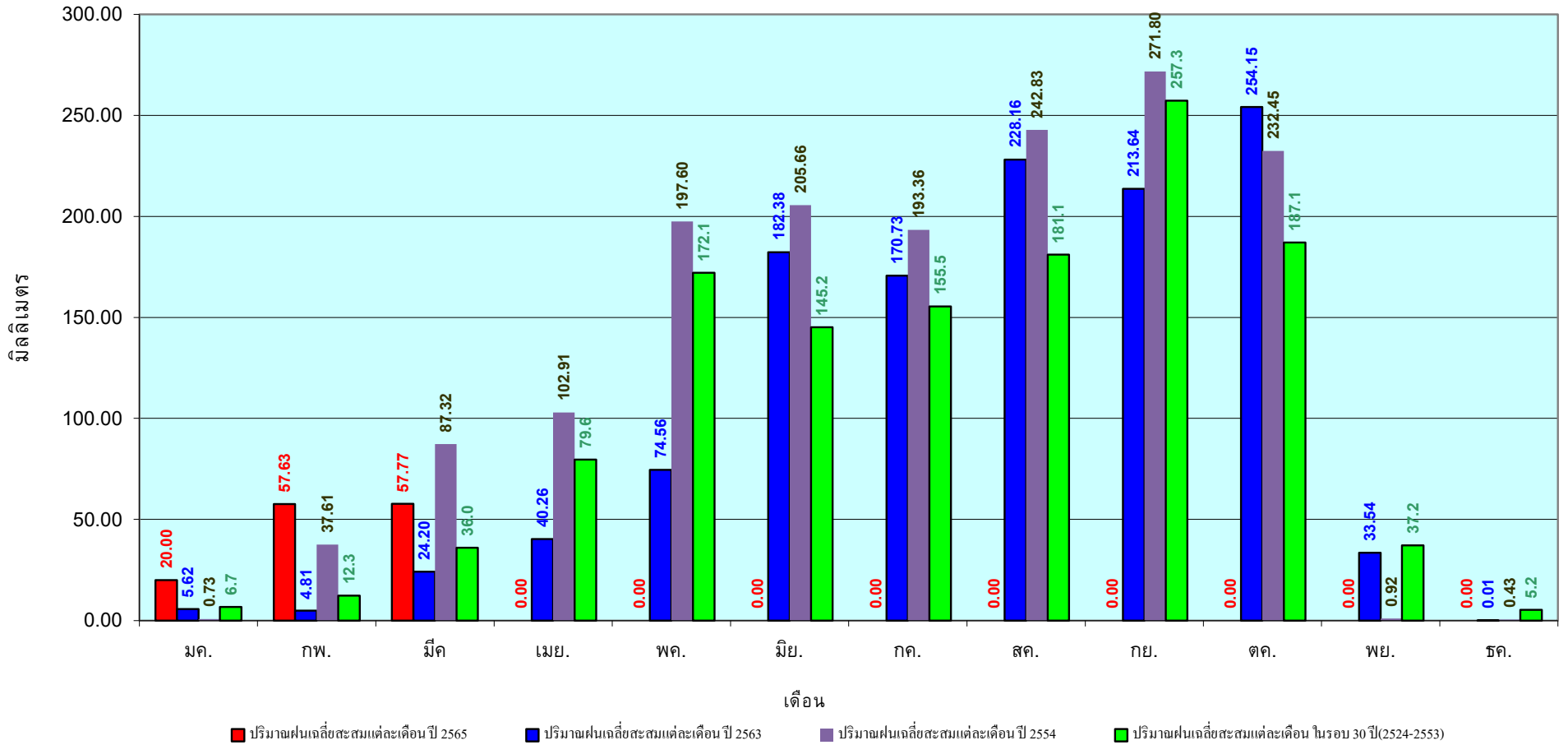
เปรียบเทียบกับ ปี 64

มีค่ามากกว่า 101.71 มม.

เปรียบเทียบกับฝนเฉลี่ย 30 ปี

มีค่ามากกว่า 88.53 มม.

ปริมาณฝนเฉลี่ยสะสมรายเดือน ภาคกลาง



ข้อมูลจากกรมอุตุนิยมวิทยาจำนวน 14
สถานีข้อมูลปริมาณฝนสะสมถึง วันที่
24 มีนาคม 2565

วันที่ 24 มีนาคม 2565

ฝน30ปี = 93.89 มม. (สะสมทั้งปี = 1,888.80 มม.)

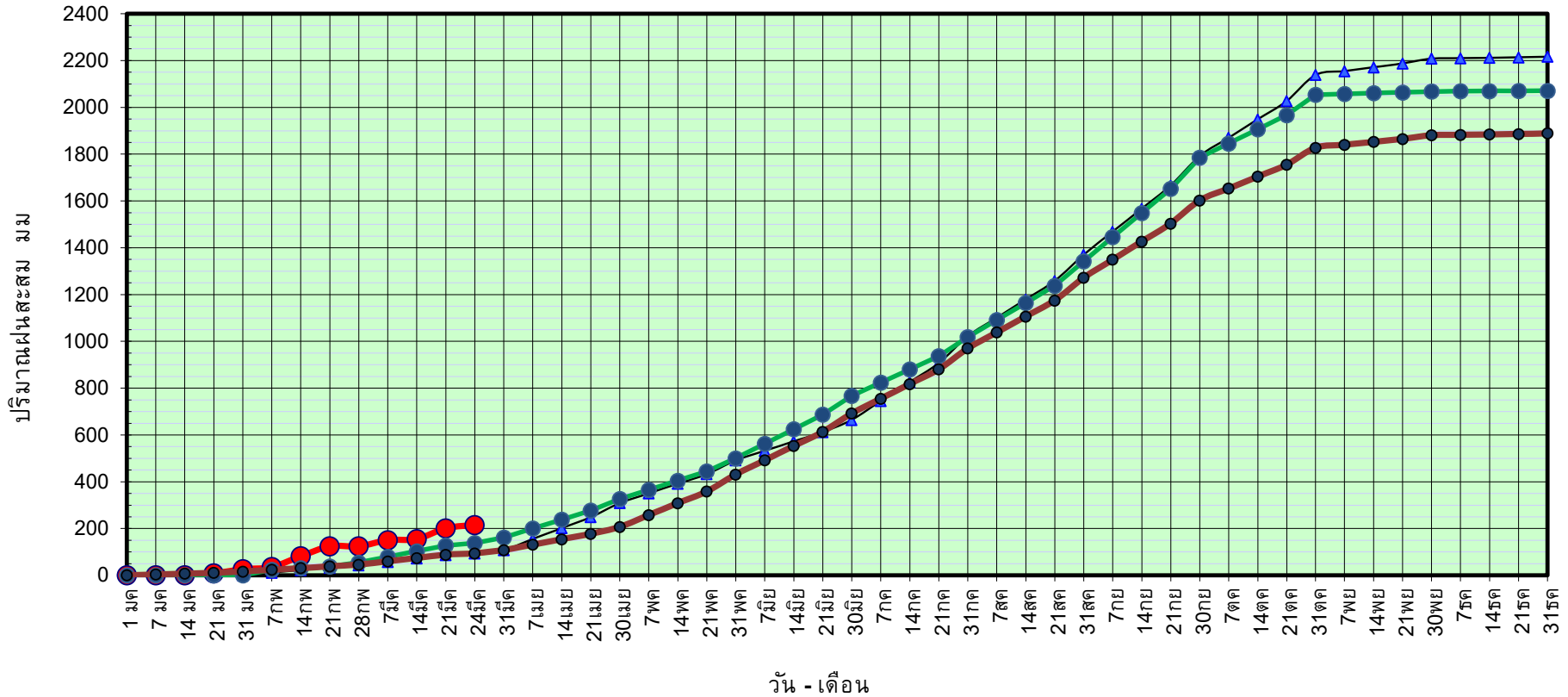
ปี64 = 93.33 มม. (สะสมทั้งปี = 1,831.26 มม.)

ปี65 = 214.81 มม.

เปรียบเทียบกับ ปี 64 มีค่ามากกว่า 121.48 มม.

เปรียบเทียบกับฝนเฉลี่ย 30 ปี มีค่ามากกว่า 120.93 มม.

ปริมาณฝนสะสมภาคตะวันออก



ข้อมูลจากกรมอุตุนิยมวิทยาจำนวน 16
สถานีข้อมูลปริมาณฝนสะสมถึง วันที่
24 มีนาคม 2565



ศูนย์เมขลา ศูนย์ป้องกันวิกฤติน้ำ กรมทรัพยากรน้ำ

วันที่ 24 มีนาคม 2565

ฝน30ปี = 93.89 มม. (สะสมทั้งปี = 1,888.80 มม.)

ปี64 = 93.33 มม. (สะสมทั้งปี = 1,831.26 มม.)

ปี65 = 214.81 มม.

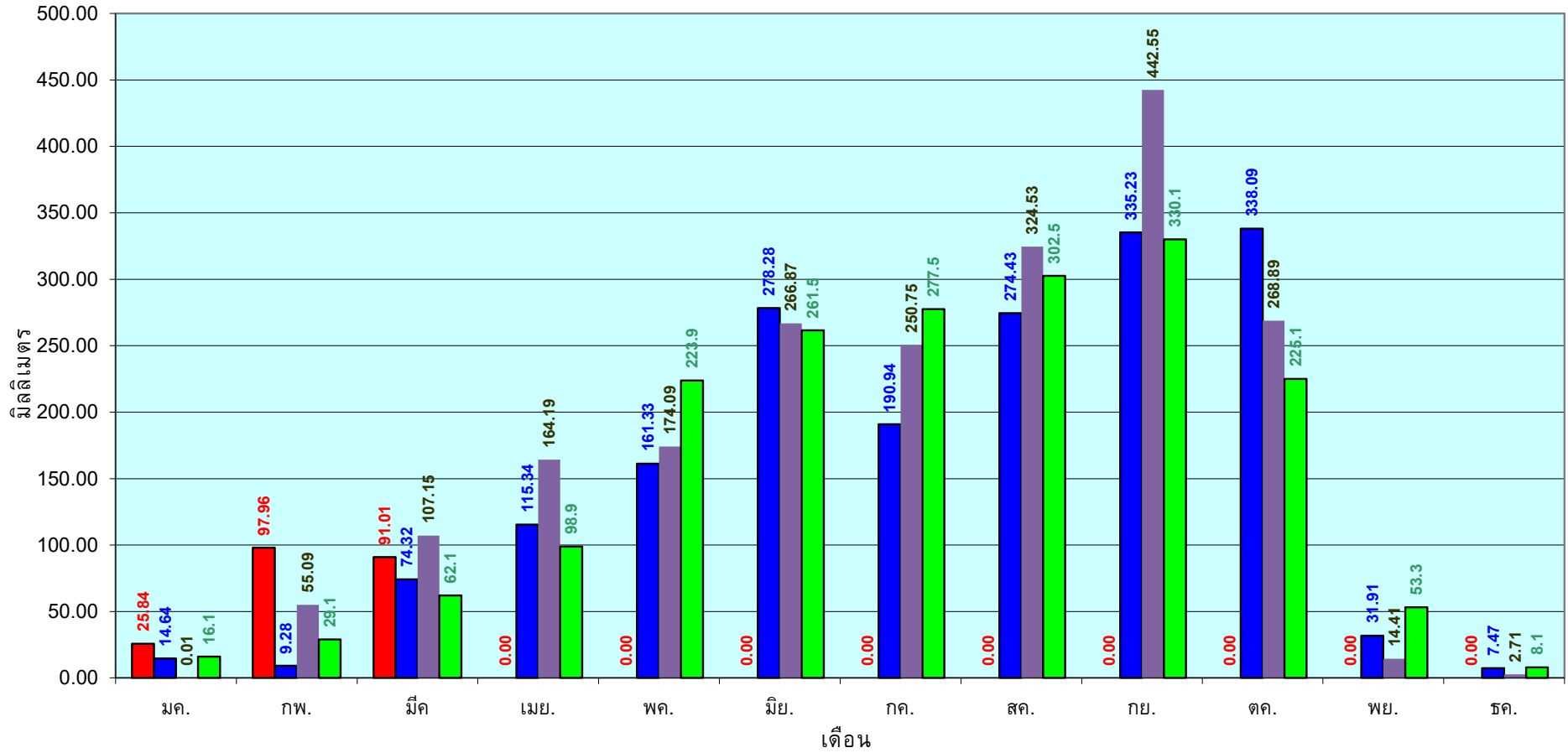
เปรียบเทียบกับ ปี 64

มีค่ามากกว่า 121.48 มม.

เปรียบเทียบกับฝนเฉลี่ย 30 ปี

มีค่ามากกว่า 120.93 มม.

ปริมาณฝนเฉลี่ยสะสมรายเดือน ภาคตะวันออก



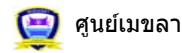
■ ปริมาณฝนเฉลี่ยสะสมแต่ละเดือนปี 2565

■ ปริมาณฝนเฉลี่ยสะสมแต่ละเดือนปี 2564

■ ปริมาณฝนเฉลี่ยสะสมแต่ละเดือนปี 2554

■ ปริมาณฝนเฉลี่ยสะสมแต่ละเดือนในรอบ 30ปี(2524-2553)

ข้อมูลจากกรมอุตุนิยมวิทยาจำนวน 16
สถานีข้อมูลปริมาณฝนสะสมถึง วันที่
24 มีนาคม 2565



ศูนย์ป้องกันวิกฤติน้ำ กรมทรัพยากรน้ำ

วันที่ 24 มีนาคม 2565

ฝน30ปี = 43.95 มม. (สะสมทั้งปี = 1,195.72 มม.)

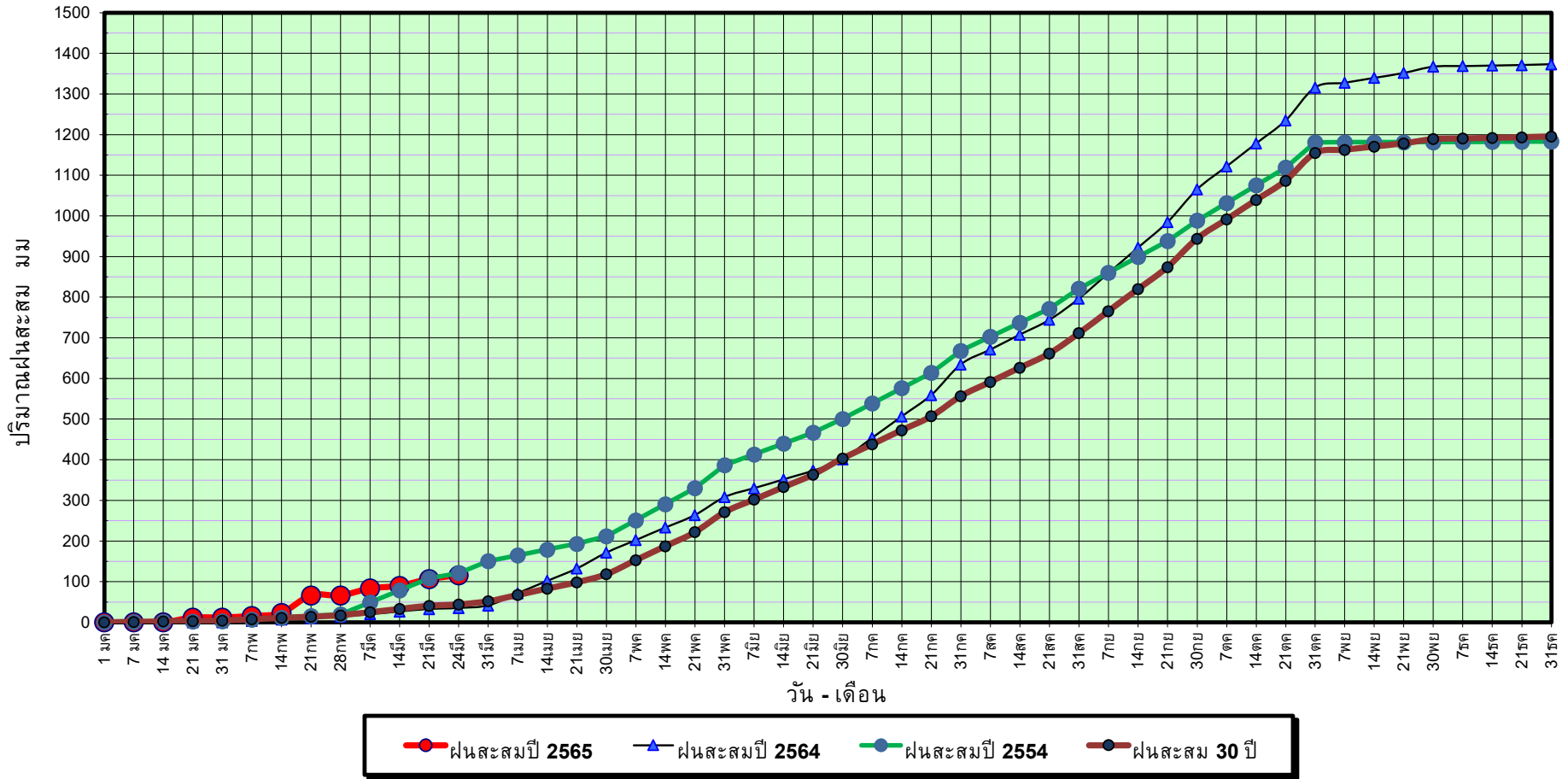
ปี64 = 35.18 มม. (สะสมทั้งปี = 1,113.80 มม.)

ปี65 = 116.02 มม.

เปรียบเทียบกับ ปี 64 **มีค่ามากกว่า** 80.84 มม.

เปรียบเทียบกับฝนเฉลี่ย 30 ปี **มีค่ามากกว่า** 72.07 มม.

ปริมาณฝนสะสมภาคตะวันตก



ข้อมูลจากกรมอุตุนิยมวิทยาจำนวน 5
สถานีข้อมูลปริมาณฝนสะสมถึง วันที่
24 มีนาคม 2565



ศูนย์เมฆขลา



ศูนย์ป้องกันวิกฤติน้ำ กรมทรัพยากรน้ำ

วันที่ 24 มีนาคม 2565

ฝน30ปี = 43.95 มม. (สะสมทั้งปี = 1,195.72 มม.)

ปี64 = 35.18 มม. (สะสมทั้งปี = 1,113.80 มม.)

ปี65 = 116.02 มม.

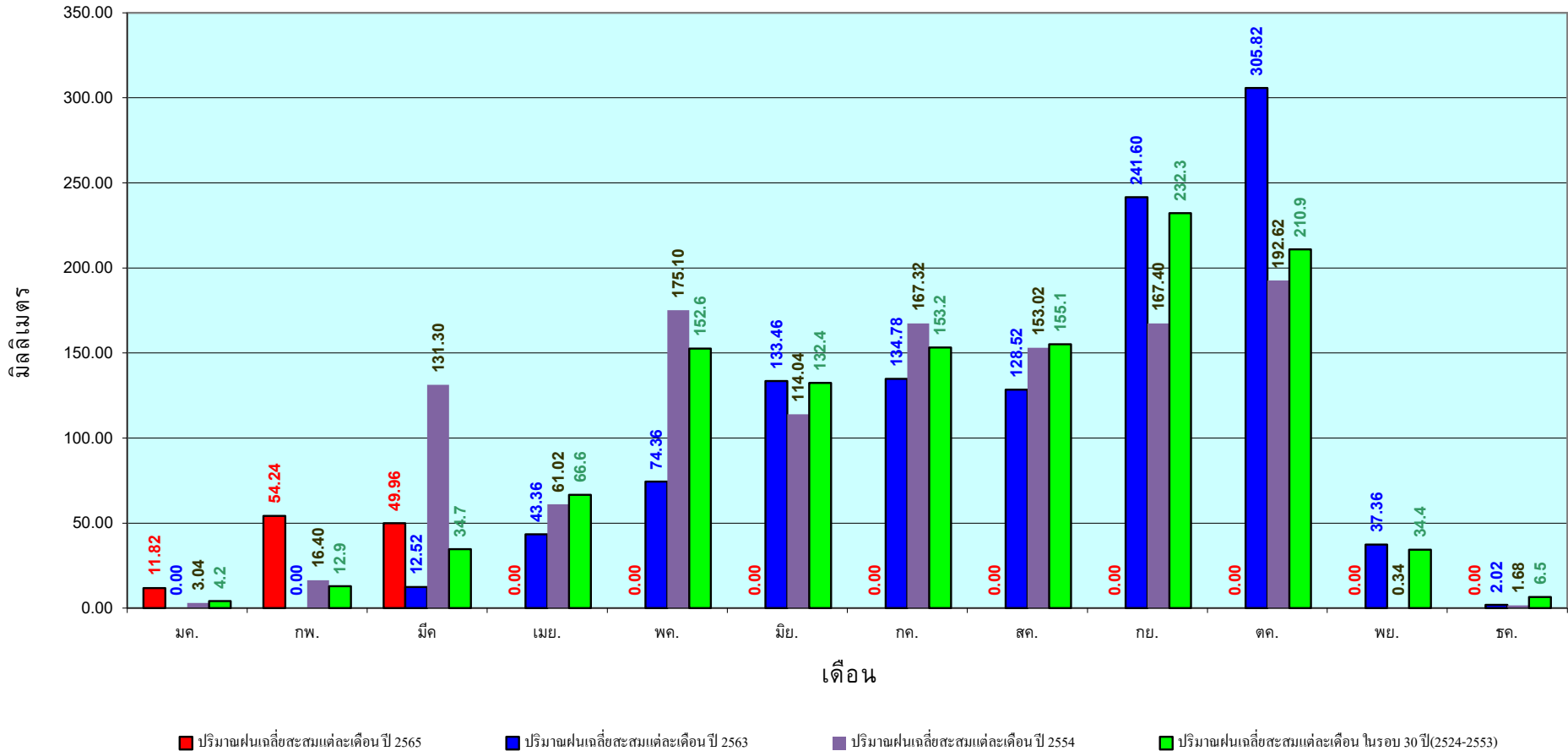
เปรียบเทียบกับ ปี 64

มีค่ามากกว่า 80.84 มม.

เปรียบเทียบกับฝนเฉลี่ย 30 ปี

มีค่ามากกว่า 72.07 มม.

ปริมาณฝนเฉลี่ยสะสมรายเดือน ภาคตะวันตก



ข้อมูลจากกรมอุตุนิยมวิทยาจำนวน 5
สถานีข้อมูลปริมาณฝนสะสมถึง วันที่
24 มีนาคม 2565

วันที่ 24 มีนาคม 2565

ฝน30ปี = 163.94 มม. (สะสมทั้งปี = 2,271.55 มม.)

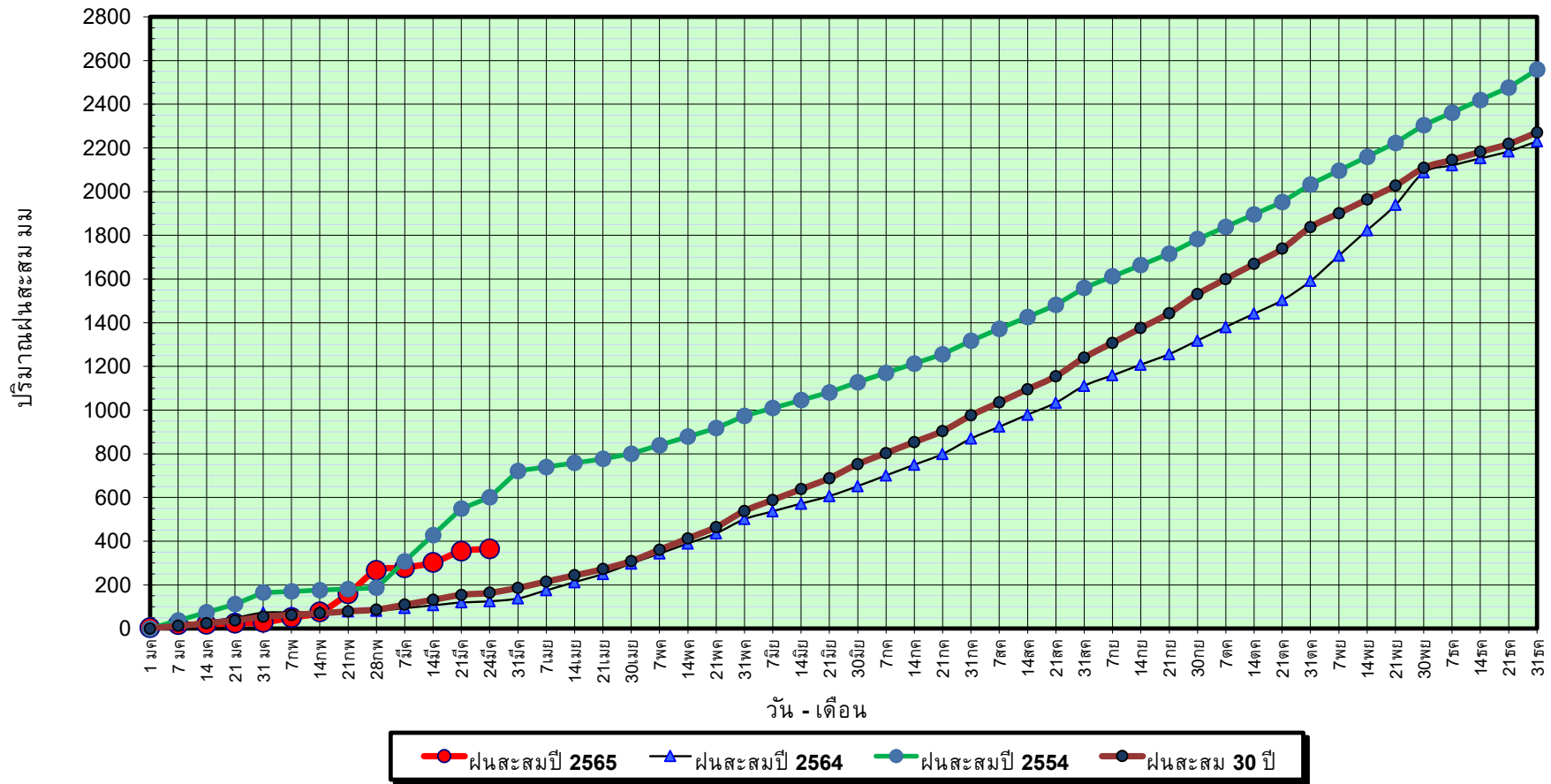
ปี64 = 125.10 มม. (สะสมทั้งปี = 2,267.57 มม.)

ปี65 = 364.96 มม.

เปรียบเทียบกับ ปี 64 **มีค่ามากกว่า** 239.86 มม.

เปรียบเทียบกับฝนเฉลี่ย 30 ปี **มีค่ามากกว่า** 201.02 มม.

ปริมาณฝนสะสมภาคใต้



ข้อมูลจากกรมอุตุนิยมวิทยาจำนวน 29
สถานีข้อมูลปริมาณฝนสะสมถึง วันที่
24 มีนาคม 2565



ศูนย์เมขลา



ศูนย์ป้องกันวิกฤติน้ำ กรมทรัพยากรน้ำ

วันที่ 24 มีนาคม 2565

ฝน30ปี = 163.94 มม. (สะสมทั้งปี = 2,271.55 มม.)

ปี64 = 125.10 มม. (สะสมทั้งปี = 2,267.57 มม.)

ปี65 = 364.96 มม.

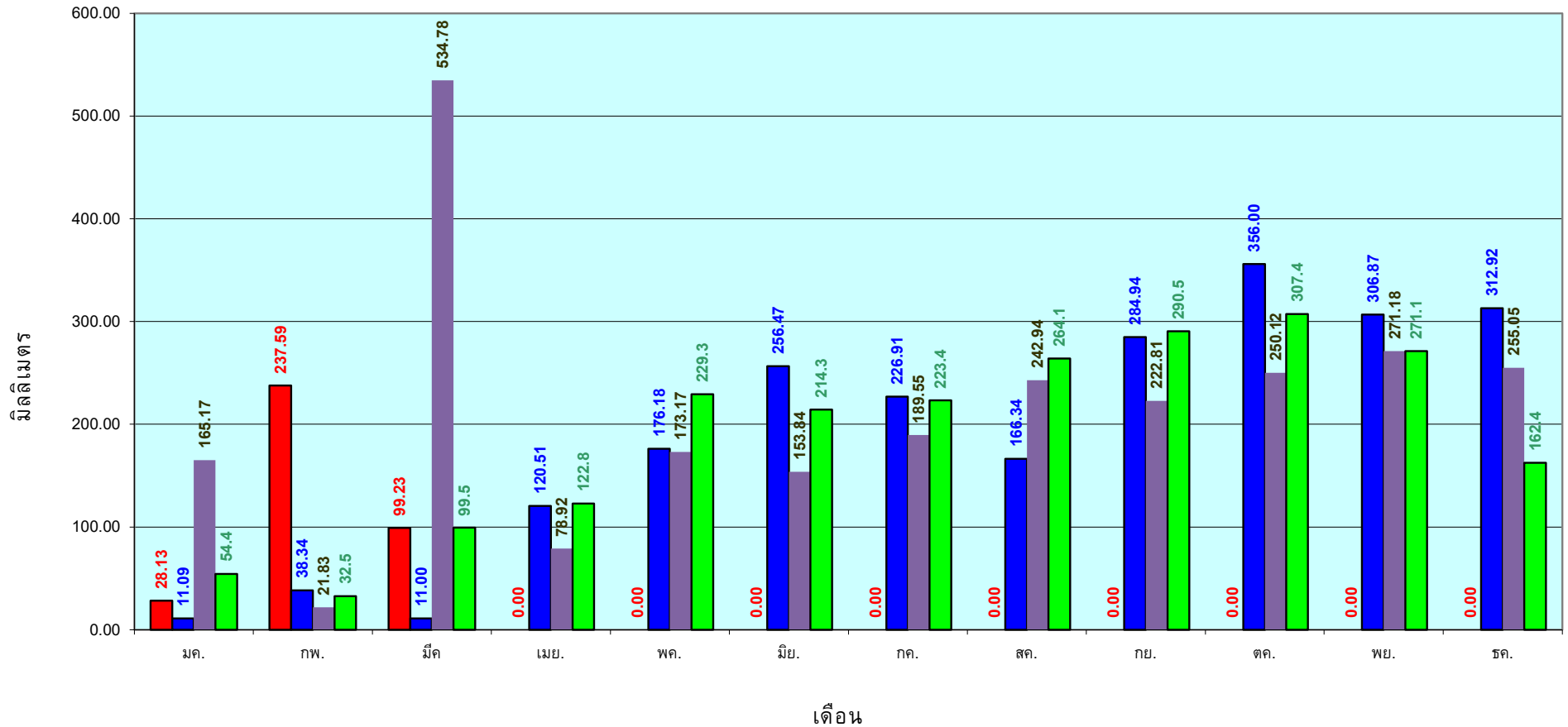
เปรียบเทียบกับ ปี 64

มีค่ามากกว่า 239.86 มม.

เปรียบเทียบกับฝนเฉลี่ย 30 ปี

มีค่ามากกว่า 201.02 มม.

ปริมาณฝนเฉลี่ยสะสมรายเดือน ภาคใต้



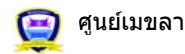
■ ปริมาณฝนเฉลี่ยสะสมแต่ละเดือน ปี 2565

■ ปริมาณฝนเฉลี่ยสะสมแต่ละเดือน ปี 2564

■ ปริมาณฝนเฉลี่ยสะสมแต่ละเดือน ปี 2554

■ ปริมาณฝนเฉลี่ยสะสมแต่ละเดือน ในรอบ 30 ปี(2524-2553)

ข้อมูลจากกรมอุตุนิยมวิทยาจำนวน 29
สถานีข้อมูลปริมาณฝนสะสมถึง วันที่
24 มีนาคม 2565



ศูนย์ป้องกันวิกฤตน้ำ กรมทรัพยากรน้ำ

รายงานสถานการณ์น้ำ
รายลุ่มน้ำ



รายงานสถานการณ์น้ำลุ่มน้ำบางปะกง-ปราจีนบุรี

วันที่ 25 มีนาคม 2565

1) สภาพภูมิอากาศ (ที่มา : กรมอุตุนิยมวิทยา)

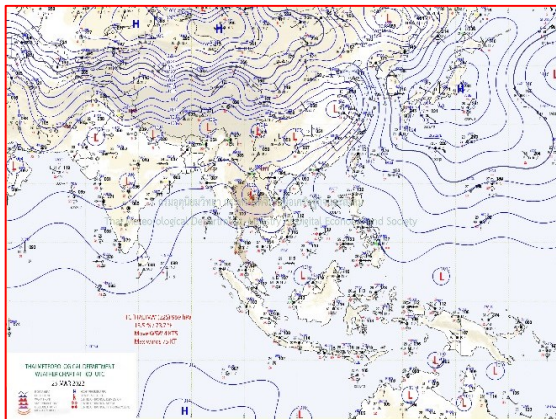
ลักษณะอากาศทั่วไป

พยากรณ์อากาศ 24 ชั่วโมงข้างหน้า หย่อมความกดอากาศต่ำเนื่องจากความร้อนปกคลุมภาคเหนือตอนบน ทำให้ประเทศไทยตอนบนมีอุณหภูมิสูงขึ้น โดยมีอากาศร้อนกับมีฟ้าหลัวในตอนกลางวัน ประกอบกับลมใต้และลมตะวันออกเฉียงใต้ที่พัดปกคลุมภาคเหนือตอนล่าง ภาคตะวันออกเฉียงเหนือ ภาคกลาง รวมทั้งกรุงเทพมหานครและปริมณฑล และภาคตะวันออกมีกำลังอ่อนลง ทำให้ประเทศไทยตอนบนมีฝนลดลง แต่ยังคงมีฝนฟ้าคะนองบางแห่ง

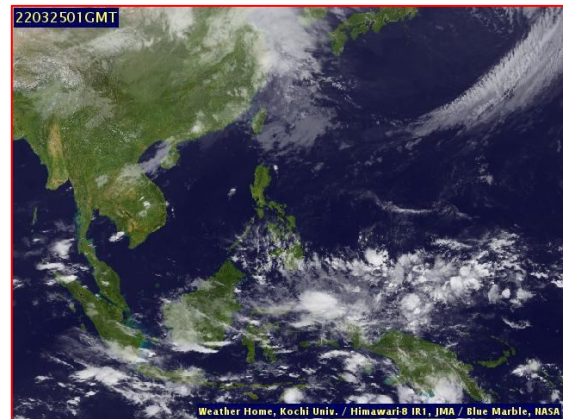
สำหรับลมตะวันออกเฉียงใต้ยังคงพัดปกคลุมทะเลอันดามัน ภาคใต้ และอ่าวไทย ทำให้ภาคใต้มีฝนฟ้าคะนองในระยะนี้

สภาพอากาศภาคตะวันออก

อากาศร้อนกับมีฟ้าหลัวในตอนกลางวัน โดยมีฝนฟ้าคะนองร้อยละ 40 ของพื้นที่ ส่วนมากบริเวณจังหวัดปราจีนบุรี สระแก้ว ฉะเชิงเทรา จันทบุรี และตราด อุณหภูมิต่ำสุด 24-26 องศาเซลเซียส อุณหภูมิสูงสุด 32-36 องศาเซลเซียส ลมตะวันออกเฉียงใต้ ความเร็ว 10-30 กม./ชม. ทะเลมีคลื่นต่ำกว่า 1 เมตร บริเวณที่มีฝนฟ้าคะนองคลื่นสูงประมาณ 1 เมตร



แผนที่อากาศวันที่ 25 มี.ค. 65 เวลา 07.00 น.



ภาพถ่ายจากดาวเทียมวันที่ 25 มี.ค. 65 เวลา 08.00 น.

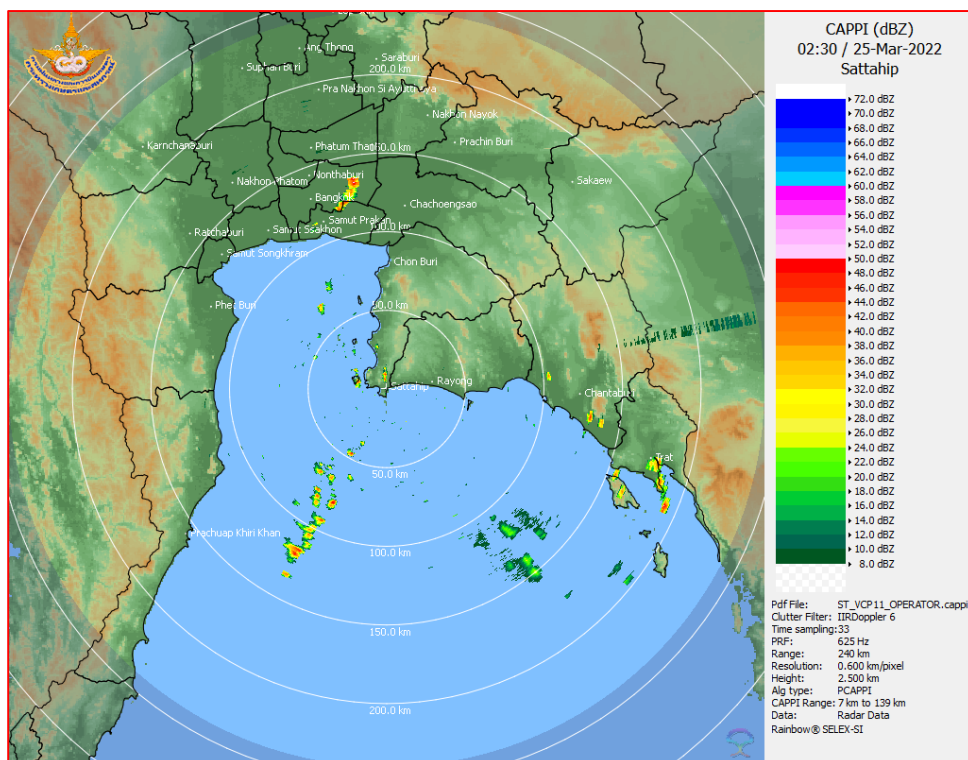
2) สถานการณ์ฝน

จากข้อมูลสถานการณ์ฝนในพื้นที่ลุ่มน้ำบางปะกง-ปราจีนบุรี ของวันที่ 25 มีนาคม 2565 จากกรมอุตุนิยมวิทยา สถาบันสารสนเทศทรัพยากรน้ำ (องค์การมหาชน) กรมชลประทาน และกรมทรัพยากรน้ำ พบว่า มีฝนตกเล็กน้อยถึงปานกลาง บริเวณจังหวัดนครนายก ฉะเชิงเทรา ปราจีนบุรี สระแก้ว และชลบุรี โดยมีปริมาณฝน 0.1 – 18.9 มม.

ข้อมูลสถานการณ์ฝนในพื้นที่ลุ่มน้ำบางปะกง-ปราจีนบุรี ณ วันที่ 25 มีนาคม 2565
(ข้อมูลจากกรมอุตุนิยมวิทยา เวลา 07.00 น.)

ลำดับ	พื้นที่	ปริมาณฝน (มม.)
1	อ.บ้านนา จ.นครนายก	8.3
2	อ.องครักษ์ จ.นครนายก	7.5
3	อ.ราชสำนั จ.ฉะเชิงเทรา	5.5
4	อ.ท่าตะเกียบ จ.ฉะเชิงเทรา	6.9
5	อ.ศรีมหาโพธิ์ จ.ปราจีนบุรี	5.0
6	อ.กบินทร์บุรี จ.ปราจีนบุรี	4.8
7	อ.คลองหาด จ.สระแก้ว	18.9
8	อ.เขาฉกรรจ์ จ.สระแก้ว	5.8
9	อ.วังสมบูรณ์ จ.สระแก้ว	4.7
10	อ.เมือง จ.ชลบุรี	0.1

หมายเหตุ “ฝน” คือ ฝนวัดปริมาณไม่ได้ (ต่ำกว่า 0.1 มิลลิเมตร), “*” คือ ไม่ได้รับข้อมูล



ภาพเรดาร์ที่ตรวจอากาศ “สถานีสัตหีบ”
ณ วันที่ 25 มีนาคม 2565 เวลา 09.30 น.
(ที่มา : กรมอุตุนิยมวิทยา)

สถานการณ์น้ำฝน

<p>WRF-ROMS (ThaiGeo), 24-Hour Precipitation, Thailand Model (3x3 km) 24-Mar-2022 19:00 to 25-Mar-2022 19:00 (Bangkok Time)</p> <p>Created by HII Initial date: 24-Mar-2022 19:00 (Bangkok Time)</p>	<p>WRF-ROMS (ThaiGeo), 24-Hour Precipitation, Thailand Model (3x3 km) 25-Mar-2022 19:00 to 26-Mar-2022 19:00 (Bangkok Time)</p> <p>Created by HII Initial date: 24-Mar-2022 19:00 (Bangkok Time)</p>
<p>แผนที่การคาดการณ์น้ำฝนวันที่ 25 มี.ค. 65</p>	<p>แผนที่การคาดการณ์น้ำฝนวันที่ 26 มี.ค. 65</p>
<p>WRF-ROMS (ThaiGeo), 24-Hour Precipitation, Thailand Model (3x3 km) 26-Mar-2022 19:00 to 27-Mar-2022 19:00 (Bangkok Time)</p> <p>Created by HII Initial date: 24-Mar-2022 19:00 (Bangkok Time)</p>	<p>WRF-ROMS (ThaiGeo), 24-Hour Precipitation, Southeast Asia Model (9x9 km) 27-Mar-2022 19:00 to 28-Mar-2022 19:00 (Bangkok Time)</p> <p>Created by HII Initial date: 24-Mar-2022 19:00 (Bangkok Time)</p>
<p>แผนที่การคาดการณ์น้ำฝนวันที่ 27 มี.ค. 65</p>	<p>แผนที่การคาดการณ์น้ำฝนวันที่ 28 มี.ค. 65</p>
<p>WRF-ROMS (ThaiGeo), 24-Hour Precipitation, Southeast Asia Model (9x9 km) 28-Mar-2022 19:00 to 29-Mar-2022 19:00 (Bangkok Time)</p> <p>Created by HII Initial date: 24-Mar-2022 19:00 (Bangkok Time)</p>	<p>WRF-ROMS (ThaiGeo), 24-Hour Precipitation, Southeast Asia Model (9x9 km) 29-Mar-2022 19:00 to 30-Mar-2022 19:00 (Bangkok Time)</p> <p>Created by HII Initial date: 24-Mar-2022 19:00 (Bangkok Time)</p>
<p>แผนที่การคาดการณ์น้ำฝนวันที่ 29 มี.ค. 65</p>	<p>แผนที่การคาดการณ์น้ำฝนวันที่ 30 มี.ค. 65</p>
<p>ที่มา : www.thaiwater.net</p>	
<p>ผลการคาดการณ์ปริมาณฝนล่วงหน้า</p>	

3) ข้อมูลปริมาณน้ำในลำน้ำ

สถานการณ์น้ำท่า (21 – 25 มี.ค. 65 ที่มา : กรมชลประทาน เวลา 06.00 น.)

สถานี	อำเภอ	จังหวัด	ลุ่มน้ำ	ระดับ	จันทร์	อังคาร	พุธ	พฤหัสบดี	ศุกร์	แนว โน้ม (เพิ่ม/ ลด)
				ตลิ่ง(ม.)	21	22	23	24	25	
				ความจุ ลำน้ำ (ลบ.ม./ วิ.)	มี.ค.	มี.ค.	มี.ค.	มี.ค.	มี.ค.	
Kgt.19A	เกาะ จันทร์	ชลบุรี	บางปะกง	4.8	1.63	1.60	1.61	1.61	1.63	เพิ่มขึ้น
				83.95	1.50	1.27	1.35	1.35	1.50	
Kgt.30	เทศบาล เมือง	ฉะเชิงเทรา	บางปะกง	1.70	0.78	0.07	0.08	0.13	0.37	เพิ่มขึ้น
				น้ำหนุน	*	*	*	*	*	
Ny.1B	เมือง	นครนายก	บางปะกง	8.81	4.62	4.72	4.20	4.20	4.23	เพิ่มขึ้น
				246.90	16.60	19.60	7.00	7.00	7.60	
Ny.3	บ้านนา	นครนายก	บางปะกง	6.26	3.87	3.88	3.89	3.90	3.90	ทรงตัว
				80.10	*	*	*	*	*	
Ny.4	เมือง	ปราจีนบุรี	บางปะกง	3.34	0.44	0.44	*	*	*	*
				185.00	1.40	*	*	*	*	
Ny.7	เมือง	นครนายก	บางปะกง	6.56	4.16	4.51	4.31	4.33	4.36	เพิ่มขึ้น
				*	*	*	*	*	*	
Kgt.1	เมือง	ปราจีนบุรี	ปราจีนบุรี	4.13	0.34	0.48	0.43	0.57	0.55	ลดลง
				774.00	*	*	*	*	*	
Kgt.3	กบินทร์ บุรี	ปราจีนบุรี	ปราจีนบุรี	8.79	1.13	1.17	1.27	1.27	1.26	ลดลง
				519.00	30.90	32.10	35.10	35.10	34.80	
Kgt.6	ศรีมหา โพธิ์	ปราจีนบุรี	ปราจีนบุรี	7.10	0.69	0.65	0.65	0.68	0.64	ลดลง
				-	*	*	*	*	*	
Kgt.9	เขา ฉกรรจ์	สระแก้ว	ปราจีนบุรี	10.00	*	*	*	3.97	3.91	ลดลง
				483.30	*	*	*	*	*	
Kgt.10	เมือง	สระแก้ว	ปราจีนบุรี	11.00	5.73	5.73	5.69	5.84	5.77	ลดลง
				300.00	*	*	*	*	*	
Kgt.13A	กบินทร์ บุรี	ปราจีนบุรี	ปราจีนบุรี	16.17	7.31	7.37	7.42	7.34	7.60	เพิ่มขึ้น
				448.90	*	*	*	*	*	
Kgt.14	นาดี	ปราจีนบุรี	ปราจีนบุรี	7.06	1.11	1.09	1.08	1.44	1.38	ลดลง
				370.50	*	*	*	*	*	

หมายเหตุ* ไม่ได้รับข้อมูล

4) สรุป

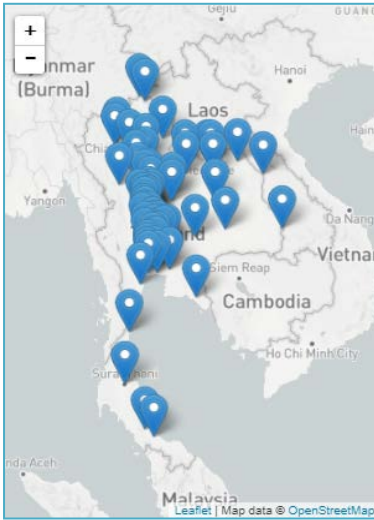
- สถานการณ์น้ำในลุ่มน้ำบางปะกง อยู่ในภาวะปกติ และระดับน้ำในลำน้ำส่วนใหญ่มีแนวโน้มเพิ่มขึ้น
- สถานการณ์น้ำในลุ่มน้ำปราจีนบุรี อยู่ในภาวะปกติ และระดับน้ำในลำน้ำส่วนใหญ่มีแนวโน้มลดลง

รายงานระดับน้ำจากกล้อง
CCTV





รายงานระดับน้ำจากกล้อง CCTV
ณ. วันที่ 25 มีนาคม พ.ศ. 2565



- สรุปสถานการณ์น้ำในลำน้ำสายหลัก
- สะพานพระแม่ย่า - อ.เมือง จ.สุโขทัย (ลุ่มน้ำยม) สถานการณ์น้ำน้อย
 - สะพานท่าเสา - อ.เมือง จ.อุตรดิตถ์ (ลุ่มน้ำ่าน) สถานการณ์น้ำปกติ
 - แม่น้ำเลย - อ.เมือง จ.เลย (ลุ่มน้ำโขง) สถานการณ์น้ำน้อย
 - วัดโคกจันทร์ - อ.สรรพยา จ.ชัยนาท (ลุ่มน้ำเจ้าพระยา) สถานการณ์น้ำน้อย
 - สะพานบุญรัตน์ประชาชนวัฒน์ - อ.สามพราน จ.นครปฐม (ลุ่มน้ำท่าจีน) สถานการณ์น้ำปกติ
 - สถานีอุตะเกาตอนล่าง - อ.หาดใหญ่ จ.สงขลา (ลุ่มน้ำทะเลสาบสงขลา) สถานการณ์น้ำปกติ
 - บ้านปากร่องห้วยจี่ - อ.บ้านตาก จ.ตาก (ลุ่มน้ำปิง) สถานการณ์น้ำปกติ
 - สะพานประวัติศาสตร์ - อ.ปาย จ.แม่ฮ่องสอน (ลุ่มน้ำสาละวิน) สถานการณ์น้ำน้อย
 - สะพานแควใหญ่ - อ.เมือง จ.กาญจนบุรี (ลุ่มน้ำแม่กลอง) สถานการณ์น้ำปกติ

บ้านหาดเสลา - อ.เก้าเลี้ยว จ.นครสวรรค์
(ลุ่มน้ำปิง)



ระดับน้ำปัจจุบันต่ำกว่าสถาฟ ม.รทก.
ระดับตลิ่งต่ำสุด 32.53 ม.รทก.
ระดับท้องน้ำ 24.97 ม.รทก.

สะพานมหาโพธิ์ - อ.เมือง จ.แพร่
(ลุ่มน้ำยม)



ระดับน้ำปัจจุบัน 144.60 ม.รทก.
ระดับตลิ่งต่ำสุด 152.33 ม.รทก.
ระดับท้องน้ำ 141.18 ม.รทก.

สะพานศรีสังขาลย์ - อ.ศรีสังขาลย์ จ.สุโขทัย
(ลุ่มน้ำยม)



ระดับน้ำปัจจุบันต่ำกว่าสถาฟ
ระดับตลิ่งต่ำสุด 71.78 ม.รทก.
ระดับท้องน้ำ 58.48 ม.รทก.

สะพานพระแม่ย่า - อ.เมือง จ.สุโขทัย
(ลุ่มน้ำยม)



ระดับน้ำปัจจุบัน 44.94 ม.รทก.
ระดับตลิ่งต่ำสุด 48.59 ม.รทก.
ระดับท้องน้ำ - ม.รทก.

วัดเกษไชยเหนือ - อ.ชุมแสง จ.นครสวรรค์
(ลุ่มน้ำ่าน)



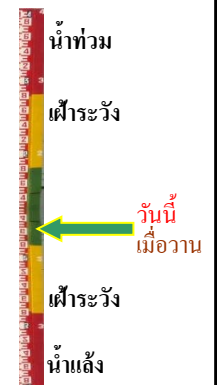
ระดับน้ำปัจจุบันต้นไม่บังสถาพ
ระดับตลิ่งต่ำสุด - ม.รทก.
ระดับท้องน้ำ - ม.รทก.



สะพานท่าเสา - อ.เมือง จ.อุตรดิตถ์
(ลุ่มน้ำ่าน)



ระดับน้ำปัจจุบัน 54.00 ม.รทก.
ระดับตลิ่งต่ำสุด 56.91 ม.รทก.
ระดับท้องน้ำ 47.80 ม.รทก.



สะพานเฉลิมพระเกียรติ 48 พรรษา
อ.เมือง จ.พิจิตร (ลุ่มน้ำ่าน)



ระดับน้ำปัจจุบัน 28.85 ม.รทก.
ระดับตลิ่งต่ำสุด - ม.รทก.
ระดับท้องน้ำ - ม.รทก.



สะพานสุพรรณกัลยา - อ.เมือง จ.พิษณุโลก
(ลุ่มน้ำ่าน)



ระดับน้ำปัจจุบันต่ำกว่าสถาพ
ระดับตลิ่งต่ำสุด 44.52 ม.รทก.
ระดับท้องน้ำ 32.51 ม.รทก.



สถานีแม่น้ำเลย - อ.เมือง จ.เลย
(ลุ่มน้ำโขง)



ระดับน้ำปัจจุบันต่ำกว่าสถาพ
ระดับตลิ่งต่ำสุด - ม.รทก.
ระดับท้องน้ำ - ม.รทก.



สถานีหัวฝาย - อ.แม่สาย จ.เชียงราย
(แม่สาย/โขง)



ระดับน้ำปัจจุบันต่ำกว่าสถาพ
ระดับตลิ่งต่ำสุด - ม.รทก.
ระดับท้องน้ำ 394.87 ม.รทก.

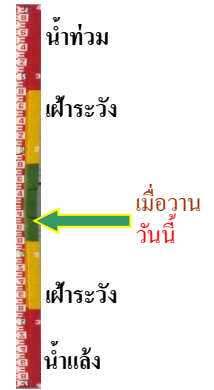


สะพานเดชาติวงศ์ - อ.เมือง จ.นครสวรรค์
(ลุ่มน้ำเจ้าพระยา)



ระดับน้ำปัจจุบันต่ำกว่าสถาฟ
ระดับตลิ่งต่ำสุด 23.22 ม.รทก.
ระดับท้องน้ำ 11.15 ม.รทก.

วัดโคกจันทร์ - อ.สรรพยา จ.ชัยนาท
(ลุ่มน้ำเจ้าพระยา)



ระดับน้ำปัจจุบันต่ำกว่าสถาฟ
ระดับตลิ่งต่ำสุด - ม.รทก.
ระดับท้องน้ำ - ม.รทก.

บ้านป้อม - อ.พระนครศรีอยุธยา
จ.พระนครศรีอยุธยา (ลุ่มน้ำเจ้าพระยา)



ระดับน้ำปัจจุบันต่ำกว่าสถาฟ
ระดับตลิ่งต่ำสุด - ม.รทก.
ระดับท้องน้ำ - ม.รทก.

ศาลากลางสมุทรปราการ - อ.เมือง
จ.สมุทรปราการ (ลุ่มน้ำเจ้าพระยา)



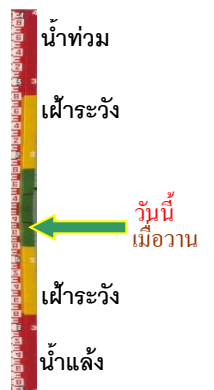
ระดับน้ำปัจจุบันต่ำกว่าสถาฟ
ระดับตลิ่งต่ำสุด - ม.รทก.
ระดับท้องน้ำ - ม.รทก.

อุทัยใหม่ - อ.เมือง จ.อุทัยธานี
(ลุ่มน้ำสะแกกรัง)



ระดับน้ำปัจจุบันต่ำกว่าสถาฟ
ระดับตลิ่งต่ำสุด - ม.รทก.
ระดับท้องน้ำ - ม.รทก.

สะพานปรีดีย์ - อ.เมือง จ.พระนครศรีอยุธยา
(ลุ่มน้ำเจ้าพระยา)



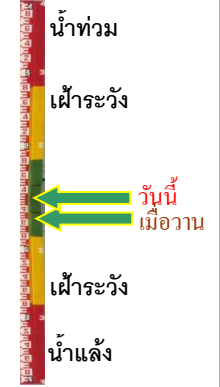
ระดับน้ำปัจจุบัน -0.10 ม.รทก.
ระดับตลิ่งต่ำสุด - ม.รทก.
ระดับท้องน้ำ - ม.รทก.

สะพานบุญรัตนประชาวุฒิน - อ.สามพราน
จ.นครปฐม (ลุ่มน้ำท่าจีน)



ระดับน้ำปัจจุบัน 0.78 ม.รทก.
ระดับตลิ่งต่ำสุด 1.46 ม.รทก.
ระดับท้องน้ำ -7.22 ม.รทก.

สะพานสามง่าม-ท่าโบสถ์
อ.หันคา จ.ชัยนาท (ลุ่มน้ำท่าจีน)



ระดับน้ำปัจจุบัน 12.02 ม.รทก.
ระดับตลิ่งต่ำสุด 5.70 ม.รทก.
ระดับท้องน้ำ 0.46 ม.รทก.

สถานีวัดแม่น้ำโขง (MRC) - อ.เชียงคาน จ.เลย
(ลุ่มน้ำโขง)



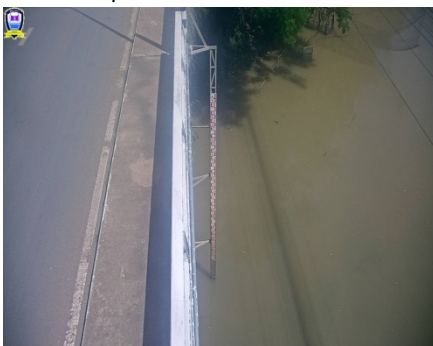
ระดับน้ำปัจจุบัน 6.50 ม.รทก.
ระดับตลิ่งต่ำสุด - ม.รทก.
ระดับท้องน้ำ - ม.รทก.

สถานีบ้านจางวาง - อ.ทล่สลัก จ.เพชรบูรณ์
(ลุ่มน้ำป่าสัก-วัง-สะแกกรัง-ป่าสัก)



ระดับน้ำปัจจุบันต่ำกว่าสถานี
ระดับตลิ่งต่ำสุด 135.46 ม.รทก.
ระดับท้องน้ำ 127.24 ม.รทก.

สถานีแม่น้ำป่าสัก - อ.เมือง จ.เพชรบูรณ์
(ลุ่มน้ำป่าสัก-วัง-สะแกกรัง-ป่าสัก)



ระดับน้ำปัจจุบัน 111.40 ม.รทก.
ระดับตลิ่งต่ำสุด 114.98 ม.รทก.
ระดับท้องน้ำ 104.53 ม.รทก.

สะพานประวัติศาสตร์ - อ.ปาย จ.แม่ฮ่องสอน
(ลุ่มน้ำสาละวิน)



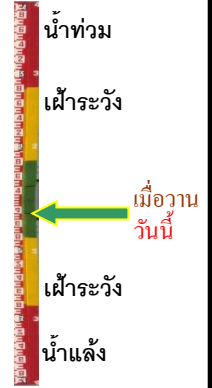
ระดับน้ำปัจจุบันต่ำกว่าสถานี
ระดับตลิ่งต่ำสุด 483.06 ม.รทก.
ระดับท้องน้ำ 475.77 ม.รทก.

สะพานบ้านหนองปรือ - อ.หนองปรือ จ.กาญจนบุรี
(ลุ่มน้ำแม่กลอง)



ระดับน้ำปัจจุบัน	141.90	ม.รทก.
ระดับตลิ่งต่ำสุด	147.06	ม.รทก.
ระดับท้องน้ำ	140.73	ม.รทก.

สะพานแควใหญ่ - อ.เมือง จ.กาญจนบุรี
(ลุ่มน้ำแม่กลอง)



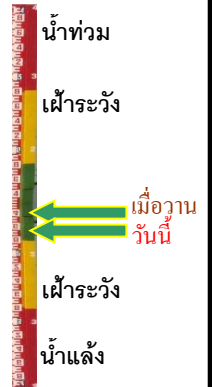
ระดับน้ำปัจจุบัน	24.62	ม.รทก.
ระดับตลิ่งต่ำสุด	28.28	ม.รทก.
ระดับท้องน้ำ	20.86	ม.รทก.

สะพานบ้านท่าเรือ - อ.ท่ามะกา จ.กาญจนบุรี
(ลุ่มน้ำแม่กลอง)



ระดับน้ำปัจจุบันต้นไม้บังสภาพ		
ระดับตลิ่งต่ำสุด	14.82	ม.รทก.
ระดับท้องน้ำ	2.90	ม.รทก.

สะพานเฉลิมพระเกียรติ 60 พรรษา
อ.บ้านโป่ง จ.ราชบุรี (ลุ่มน้ำแม่กลอง)



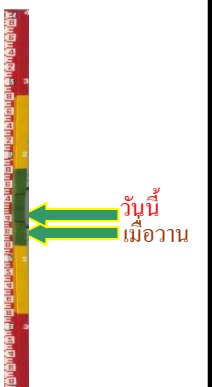
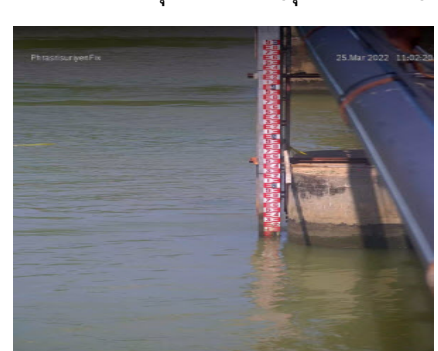
ระดับน้ำปัจจุบัน	8.61	ม.รทก.
ระดับตลิ่งต่ำสุด	17.63	ม.รทก.
ระดับท้องน้ำ	5.68	ม.รทก.

สะพานธนรัชต์ - อ.เมือง จ.ราชบุรี
(ลุ่มน้ำแม่กลอง)



ระดับน้ำปัจจุบัน	1.10	ม.รทก.
ระดับตลิ่งต่ำสุด	5.10	ม.รทก.
ระดับท้องน้ำ	-7.75	ม.รทก.

สะพานสมเด็จพระศรีสุริเยนทร์
อ.อัมพวา จ.สมุทรสงคราม (ลุ่มน้ำแม่กลอง)



ระดับน้ำปัจจุบัน	1.00	ม.รทก.
ระดับตลิ่งต่ำสุด	2.52	ม.รทก.
ระดับท้องน้ำ	-14.58	ม.รทก.