



**รายงานการเฝ้าระวังติดตามสถานการณ์น้ำและความช่วยเหลือ
ศูนย์ปฏิบัติการทรัพยากรธรรมชาติและสิ่งแวดล้อม (ด้านทรัพยากรน้ำ)
กระทรวงทรัพยากรธรรมชาติและสิ่งแวดล้อม**

ศูนย์ป้องกันวิกฤติน้ำ กรมทรัพยากรน้ำ

โทรศัพท์ ๐ ๒๒๗๑ ๖๐๐๐ ต่อ ๖๔๔๕ โทรสาร ๐ ๒๒๗๘ ๖๖๒๙ www.dwr.go.th IDLine: mekhalawoc Email: mekhala@dwr.mail.go.th

ศูนย์เทคโนโลยีสารสนเทศทรัพยากรน้ำบาดาล กรมทรัพยากรน้ำบาดาล

โทรศัพท์ ๐ ๒๖๖๖ ๗๐๘๐ โทรสาร ๐ ๒๖๖๖ ๗๑๐๐ www.dgr.go.th Email: itcenter@dgr.mail.go.th

สำนักงานนโยบายและแผนทรัพยากรธรรมชาติและสิ่งแวดล้อม

โทรศัพท์ ๐ ๒๒๖๕๖๕๐๐ www.onep.go.th Email: webmaster@onep.go.th

กรมทรัพยากรธรณี

โทรศัพท์ ๐ ๒๖๒๑๕๕๐๐ www.dmr.go.th Email: webmaster@dmr.mail.go.th

รายงานฉบับที่ ๑๖๙/๒๕๖๕

เวลา ๐๘.๐๐ น.

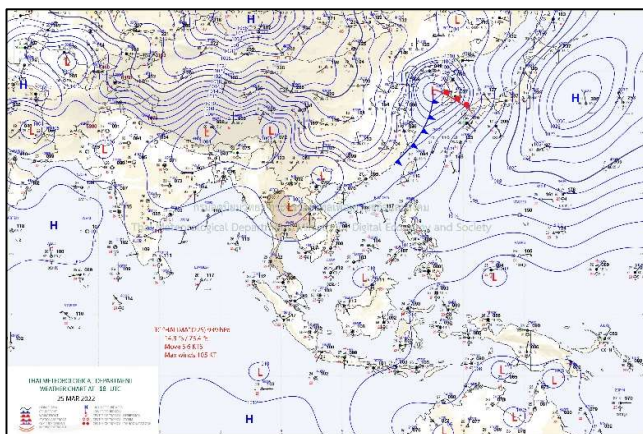
วันที่ ๒๖ มีนาคม ๒๕๖๕

เรียน รมว.ทส. เลขาธิการ รมว.ทส. ที่ปรึกษา รมว.ทส. ปกท.ทส. รอง ปกท.ทส. อทน. อทบ. และหน่วยงานที่เกี่ยวข้อง

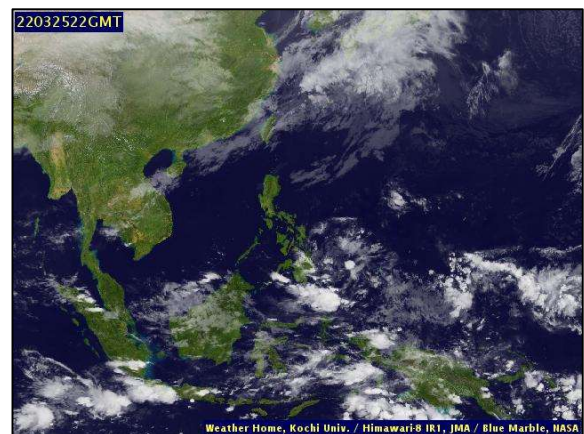
๑. สถานะอากาศ เวลา ๐๖.๐๐ น. (กรมอุตุนิยมวิทยา)

พยากรณ์อากาศ ๒๔ ชั่วโมงข้างหน้า ความกดอากาศต่ำเนื่องจากความร้อนปกคลุมประเทศไทยตอนบน ทำให้บริเวณดังกล่าวมีอากาศร้อนกับมีฟ้าหลัวในตอนกลางวัน ในขณะที่ลมใต้และลมตะวันออกเฉียงใต้ที่พัดปกคลุมภาคเหนือตอนล่าง ภาคตะวันออกเฉียงเหนือ ภาคกลาง และภาคตะวันออกเฉียงใต้มีกำลังอ่อนลง ทำให้ประเทศไทยตอนบนมีฝนลดลงแต่ยังคงมีฝนฟ้าคะนองบางแห่ง ขอให้ประชาชนบริเวณประเทศไทยตอนบนดูแลสุขภาพเนื่องจากอากาศที่ร้อนขึ้นไว้ด้วย สำหรับลมตะวันออกเฉียงใต้และลมตะวันออกเฉียงใต้ที่พัดปกคลุมอ่าวไทยและภาคใต้มีกำลังอ่อนลง ทำให้ภาคใต้มีฝนลดลงในระยะนี้

อนึ่ง ในช่วงวันที่ ๒๗ - ๒๘ มี.ค. ๖๕ บริเวณความกดอากาศสูงกำลังปานกลางจากประเทศจีนจะแผ่ลงมาปกคลุมประเทศไทยตอนบนและทะเลจีนใต้ ในขณะที่ประเทศไทยตอนบนมีอากาศร้อน ทำให้บริเวณดังกล่าวมีพายุฤดูร้อนเกิดขึ้น โดยในวันที่ ๒๗ มี.ค. ๖๕ จะเริ่มบริเวณภาคตะวันออกเฉียงเหนือก่อน ส่วนภาคตะวันออก ภาคกลาง และภาคเหนือจะได้รับผลกระทบในวันที่ ๒๘ มี.ค. ๖๕ ซึ่งมีลักษณะของพายุฝนฟ้าคะนอง ลมกระโชกแรง และลูกเห็บตกบางแห่ง รวมถึงฟ้าผ่าที่อาจเกิดขึ้นได้บางพื้นที่ ขอให้ประชาชนบริเวณประเทศไทยตอนบนระวังอันตรายจากพายุฝนฟ้าคะนอง ลมกระโชกแรง และลูกเห็บตกบางแห่ง รวมถึงฟ้าผ่าที่อาจจะเกิดขึ้นได้ โดยหลีกเลี่ยงการอยู่ในที่โล่งแจ้ง ใต้ต้นไม้ใหญ่ ป้ายโฆษณาและสิ่งปลูกสร้างที่ไม่แข็งแรง สำหรับเกษตรกรควรเตรียมการป้องกันและระวังความเสียหายที่จะเกิดต่อผลผลิตทางการเกษตรไว้ด้วย

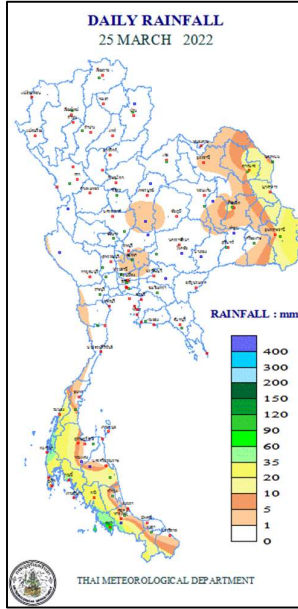


แผนที่อากาศ วันที่ ๒๖ มี.ค. ๒๕๖๕ เวลา ๐๑.๐๐ น.



ภาพถ่ายดาวเทียม วันที่ ๒๖ มี.ค. ๒๕๖๕ เวลา ๐๔.๐๐ น.

๒. ปริมาณฝนสะสม ณ เวลา ๐๗.๐๐น.(เมื่อวาน) - ๐๗.๐๐ น.(วันนี้) (กรมอุตุนิยมวิทยา)



จุดตรวจวัด	ปริมาณฝน (มม.)
จ.สตูล	๗๔.๖
จ.พังงา (ตะกั่วป่า)	๔๖.๐
จ.ระนอง	๓๖.๔
จ.สงขลา (สะเดา)	๓๓.๐
จ.ตรัง	๓๒.๕
จ.อุบลราชธานี (สภข.)	๓๐.๘
จ.สกลนคร	๓๐.๖

๓. ปริมาณฝนสะสมของพื้นที่ลาดเชิงเขา ๑๒ ชม. ที่ผ่านมา (กรมทรัพยากรน้ำ)

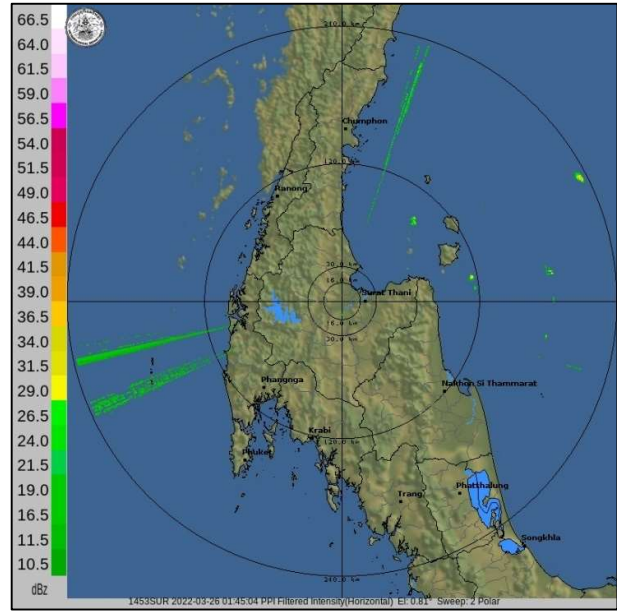
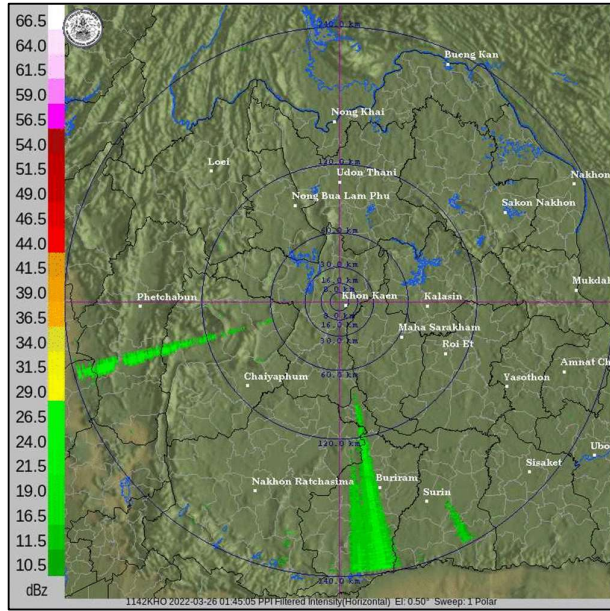
รหัสสถานี	จุดตรวจวัด	ปริมาณฝน (มม./๑๒ ชม.)
STN๐๑๐๐	บ้านบางทลาโอน ต.คึกคัก อ.ตะกั่วป่า จ.พังงา	๙๑.๐
STN๐๑๑๙	บ้านหน้าเหมน ต.ช้างกลาง อ.ช้างกลาง จ.นครศรีธรรมราช	๗๔.๐
STN๐๒๙๑	บ้านเหนือคลอง ต.ทุ่งโพธิ์ อ.จุฬาภรณ์ จ.นครศรีธรรมราช	๖๖.๕
STN๐๓๒๒	บ้านหนองจิก ต.เขาคราม อ.เมืองกระบี่ จ.กระบี่	๒๘.๐
STN๐๓๘๔	บ้านลาดเรือ ต.บ่อภาค อ.ชาติตระการ จ.พิษณุโลก	๒๗.๕
STN๐๑๓๗	บ้านธาราวังศรีอรัย ต.เพิ่มพูนทรัพย์ อ.บ้านนาสาร จ.สุราษฎร์ธานี	๒๗.๕
STN๐๓๗๕	บ้านเตี้ยกิวเห็น ต.ภูคา อ.ปัว จ.น่าน	๒๗.๕
STN๐๗๓๐	บ้านเขาไ่ว้ข้าว ต.ดินแดง อ.ลำทับ จ.กระบี่	๒๗.๐
STN๐๘๑๖	บ้านควนหินราว ต.บ้านลำนาว อ.บางขัน จ.นครศรีธรรมราช	๒๖.๐
STN๐๗๗๖	บ้านอินทนิล ต.ทุ่งมะพร้าว อ.ท้ายเหมือง จ.พังงา	๒๖.๐

๔. ค่าความชื้นในดิน (กรมทรัพยากรน้ำ/คณะกรรมการแม่น้ำโขง)

ภูมิภาค	ความชื้นในดิน [-] ๑ มี.ค. ๖๕	ความชื้นในดิน [-] ๑๗ มี.ค. ๖๕	แนวโน้ม
เหนือ	๐-๒๐	๐-๒๐	ทรงตัว
กลาง	๒๐-๔๐	๒๐-๔๐	ทรงตัว
ตะวันออกเฉียงเหนือ	๒๐-๔๐	๒๐-๔๐	ทรงตัว
ตะวันออก	๒๐-๔๐	๒๐-๔๐	ทรงตัว
ตะวันตก	๒๐-๔๐	๒๐-๔๐	ทรงตัว
ใต้	๖๐-๘๐	๔๐-๖๐	ลดลง

หมายเหตุ : ความชื้นในดิน ๐ หมายถึง ดินที่แห้งสนิท และ ๑๐๐ หมายถึง ดินที่อิ่มน้ำ

๕. เรดาร์ตรวจอากาศ ณ วันที่ ๒๖ มีนาคม ๒๕๖๕ (กรมอุตุนิยมวิทยา)

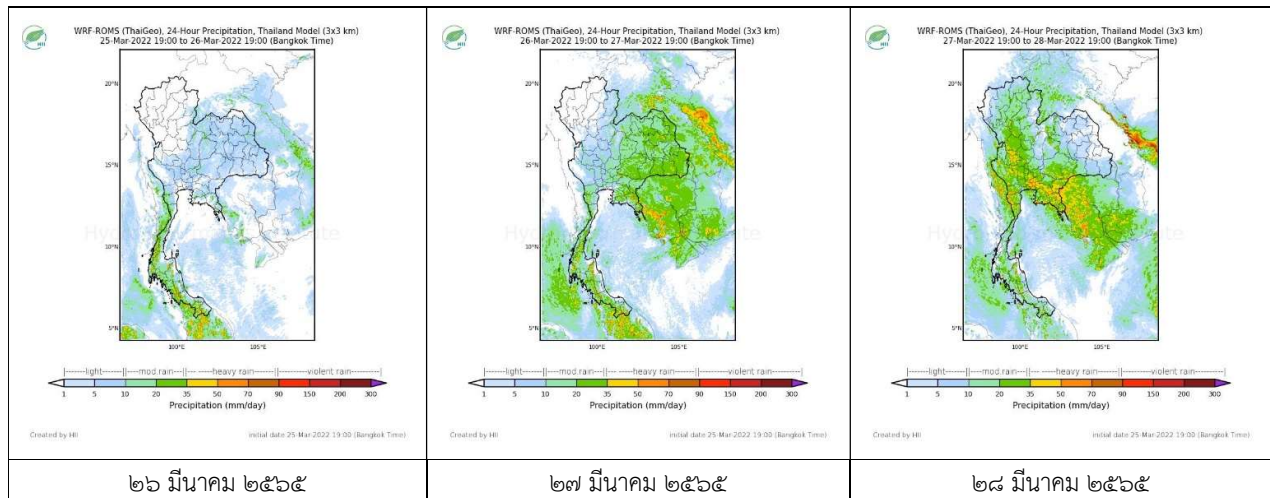


สถานีขอนแก่น เวลา ๐๘.๔๕ น.

สถานีสุราษฎร์ธานี เวลา ๐๘.๔๕ น.

จากเรดาร์ตรวจอากาศพบว่าไม่มีกลุ่มเมฆฝนบริเวณประเทศไทย

๖. แผนภาพคาดการณ์ฝนล่วงหน้า ๓ วัน (สถาบันสารสนเทศทรัพยากรน้ำ (องค์การมหาชน))



๗. สถานการณ์น้ำในแหล่งเก็บกักน้ำ ณ วันที่ ๒๕ มีนาคม ๒๕๖๕ (กรมชลประทาน กรมทรัพยากรน้ำ และสทช.)

๗.๑ ปริมาณน้ำในอ่างฯ ๔๕,๐๙๗ ล้าน ลบ.ม. คิดเป็นร้อยละ ๖๔ (ปริมาณน้ำใช้การได้ ๒๑,๕๕๕ ล้าน ลบ.ม. คิดเป็นร้อยละ ๔๕) ปริมาณน้ำในอ่างฯ เทียบกับปี ๒๕๖๔ (๓๖,๐๗๒ ล้าน ลบ.ม. คิดเป็นร้อยละ ๕๑) มากกว่าปี ๒๕๖๔ จำนวน ๙,๐๒๕ ล้าน ลบ.ม. ปริมาณน้ำไหลลงอ่างฯ จำนวน ๔๔,๒๐ ลบ.ม. ปริมาณน้ำระบายจำนวน ๑๔๑.๒๗ ล้าน ลบ.ม. สามารถรับน้ำได้อีก ๒๕,๘๒๙ ล้าน ลบ.ม.

อ่างเก็บน้ำ	ความจุที่ รณก. (ล้าน ลบ.ม.)	ปริมาณ น้ำในอ่าง		ปริมาณ น้ำใช้การได้		ปริมาณ น้ำไหลลงอ่าง		ปริมาณ น้ำระบาย		ปริมาณ น้ำรับได้ อีก (ล้าน ม. ^๓) <small>(ความจุที่ รณก.- ปริมาณน้ำ ปัจจุบัน)</small>
		ปริมาณ (ล้าน ม. ^๓)	% น้ำเก็บ กัก	ปริมาณ (ล้าน ม. ^๓)	% น้ำใช้ การ	วันนี้ (ล้าน ม. ^๓)	เมื่อวาน (ล้าน ม. ^๓)	วันนี้ (ล้าน ม. ^๓)	เมื่อวาน (ล้าน ม. ^๓)	
๑.ภูมิพล	๑๓,๔๖๒	๖,๓๖๗	๔๗	๒,๕๖๗	๒๗	๕.๖๘	๑.๐๑	๑๙.๐๐	๑๙.๐๐	๗,๐๙๕
๒.สิริกิติ์	๙,๕๑๐	๓,๙๒๔	๔๑	๑,๐๗๔	๑๖	๒.๘๓	๒.๗๖	๑๐.๐๓	๙.๙๗	๕,๕๘๖

๓.จุฬารัตน์	๑๖๔	๑๑๔	๖๙	๗๗	๖๑	๐.๕๔	๐.๓๘	๐.๕๓	๐.๕๔	๕๐
๔.อุบลรัตน์	๒,๔๓๑	๑,๒๙๖	๕๓	๗๑๕	๓๙	๒.๖๙	๐.๐๗	๖.๕๔	๖.๕๘	๑,๑๓๕
๕.ลำปาง	๑,๙๘๐	๘๒๐	๔๑	๗๒๐	๓๘	๑.๑๕	๐.๐๐	๔.๐๑	๔.๐๓	๑,๑๖๐
๖.สิรินธร	๑,๙๖๖	๑,๓๑๒	๖๗	๔๘๑	๔๒	๑.๑๘	๓.๓๙	๔.๐๙	๔.๐๓	๖๕๔
๗.ป่าสักชลสิทธิ์	๙๖๐	๔๙๖	๕๒	๔๙๓	๕๑	๐.๕๑	๑.๖๑	๔.๓๕	๔.๓๓	๔๖๔
๘.ศรีนครินทร์	๑๗,๗๔๕	๑๕,๕๐๔	๘๗	๕,๒๓๙	๗๐	๕.๑๒	๑๑.๗๐	๑๘.๘๘	๒๐.๐๔	๒,๒๔๑
๙.วชิราลงกรณ์	๘,๘๖๐	๖,๒๕๔	๗๑	๓,๒๔๒	๕๕	๑.๖๑	๔.๐๖	๒๕.๗๗	๒๕.๐๘	๒,๖๐๖
๑๐.ขุนด่านปราการชล	๒๒๔	๑๐๓	๔๖	๙๘	๔๕	๐.๐๓	๐.๐๓	๐.๔๗	๐.๓๓	๑๒๑
๑๑.รัชชประภา	๕,๖๓๙	๓,๗๖๘	๖๗	๒,๔๑๗	๕๖	๔.๒๑	๒.๙๒	๑๔.๙๕	๑๕.๑๑	๑,๘๗๑
๑๒.บางกลาง	๑,๔๕๔	๑,๒๙๖	๘๙	๑,๐๒๐	๘๗	๑๐.๘๑	๑๓.๒๘	๑๒.๑๖	๑๒.๐๖	๑๕๘

๗.๒ อ่างเก็บน้ำขนาดกลาง ๔๑๒ แห่ง มีปริมาณน้ำ ๓,๔๘๙ ล้าน ลบ.ม. (๖๘%) ปริมาณน้ำใช้การ ๓,๐๙๕ ล้าน ลบ.ม. (๖๕%)

๗.๓ แหล่งน้ำในพื้นที่นอกเขตชลประทาน ๑๐๒,๐๙๙ แห่ง มีปริมาณน้ำรวม ๕,๖๓๕ ล้าน ลบ.ม. (๖๖%)

๗.๔ อ่างเก็บน้ำขนาดกลางนอกเขตชลประทาน ๖๕ แห่ง ภายใต้การดูแลของกรมทรัพยากรน้ำปริมาณน้ำปัจจุบัน ๑๖๑.๖๕ ล้านลบ.ม. (๖๙%)

ภูมิภาค	จำนวน (แห่ง)	ปริมาณรวม (ล้าน ลบ.ม.)	ปริมาณน้ำ (ล้าน ลบ.ม.)							
			เดือน						ปัจจุบัน	
			ก.ย. ๖๔	ต.ค. ๖๔	พ.ย. ๖๔	ธ.ค. ๖๔	ม.ค. ๖๕	ก.พ. ๖๕	๒๑ มี.ค. ๖๕	ร้อยละ
เหนือ	๑๗,๒๔๙	๑,๑๐๓	๓๙๔.๓๗	๔๒๓.๔๖	๗๙๙.๖๗	๘๐๙.๑๖	๗๙๓.๗๘	๗๒๒.๐๖	๖๕๑.๓๕	๖๖
ตะวันออกเฉียงเหนือ	๕๔,๕๔๗	๓,๕๖๔	๒,๒๓๕.๕๕	๒,๑๖๖.๔๑	๓,๙๖๖.๖๕	๓,๗๘๐.๐๗	๓,๔๒๐.๐๓	๒,๙๗๒.๔๒	๒,๖๗๑.๘๘	๕๙
กลาง	๑๖,๓๖๗	๑,๑๓๗	๗๒๓.๖๘	๖๙๐.๗๓	๑,๕๒๐.๓๒	๑,๕๒๕.๖๘	๑,๓๙๙.๙๐	๑,๒๑๓.๑๔	๑,๑๒๗.๗๕	๖๘
ตะวันออกเฉียง	๗,๘๐๔	๖๓๕	๕๔๐.๔๐	๖๒๕.๘๘	๙๙๙.๕๖	๑,๐๑๐.๖๗	๙๑๗.๓๔	๗๗๔.๒๓	๗๒๖.๔๐	๖๙
ตะวันตก	๒,๕๐๖	๗๑๑	๙๔.๔๓	๙๑.๙๗	๑๕๖.๗๐	๑๘๗.๘๗	๑๗๘.๐๘	๑๖๐.๘๒	๑๕๕.๒๒	๘๒
ใต้	๓,๖๒๖	๑,๓๑๙	๑๙๕.๒๒	๑๘๘.๘๘	๑๙๙.๒๐	๒๓๙.๑๓	๒๙๕.๒๓	๒๘๓.๓๖	๓๐๒.๘๗	๘๗
รวม	๑๐๒,๐๙๙.๐๐	๘,๔๗๐	๕,๑๘๓.๖๕	๔,๑๖๖.๖๓	๗,๖๔๒.๑๐	๗,๕๕๒.๕๙	๗,๐๔๔.๓๖	๖,๑๑๖.๐๔	๕,๖๓๖.๔๗	๖๖

๘. สถานการณ์น้ำในประเทศ ณ วันที่ ๒๓ - ๒๖ มีนาคม ๒๕๖๕ (กรมชลประทาน)

สถานี	แม่น้ำ	อำเภอ	จังหวัด	ระดับตลิ่ง (ม.รทก.)	ระดับน้ำ (ม.รทก.)				แนวโน้ม	เปรียบเทียบระดับตลิ่ง
					พธ	พท	ศก	เส		
					๒๓ มี.ค.	๒๔ มี.ค.	๒๕ มี.ค.	๒๖ มี.ค.		
P.๑	ปิง	เมือง	เชียงใหม่	๓.๗๐	๑.๕๐	๑.๒๔	๑.๑๙	๑.๑๓	ลดลง	-๒.๕๗
W.๑C	วัง	เมือง	ลำปาง	๕.๒๐	๐.๑๗	๐.๒๒	๐.๒๗	๐.๔๑	เพิ่มขึ้น	-๔.๗๙
Y.๑๖	ยม	บางระกำ	พิษณุโลก	๗.๓๐	๐.๐๑	-๐.๐๔	-๐.๐๑	๐.๐๓	เพิ่มขึ้น	-๗.๒๗
N.๗A	น่าน	เมือง	พิจิตร	๙.๘๗	๒.๑๓	๒.๑๓	๒.๐๗	๑.๗๗	ลดลง	-๘.๑๐
C.๒	เจ้าพระยา	เมือง	นครสวรรค์	๒๖.๒๐	๑๗.๓๘	๑๗.๕๕	๑๗.๗๗	๑๗.๗๙	เพิ่มขึ้น	-๘.๔๑
C.๑๓	เจ้าพระยา	สรรพยา	ชัยนาท	๑๖.๓๔	๕.๓๑	๕.๓๑	๕.๓๑	๕.๓๑	ทรงตัว	-๑๑.๐๓
M.๖A	มูล	สตึก	บุรีรัมย์	๖.๐๐	๑.๐๑	๑.๐๑	๐.๙๗	๑.๐๐	เพิ่มขึ้น	-๕.๐๐
M.๗	มูล	เมือง	อุบลราชธานี	๗.๐๐	๒.๕๘	๒.๖๑	๒.๖๐	๒.๕๖	ลดลง	-๔.๔๔
M.๑๙๑	ลำตะคอง	เมือง	นครราชสีมา	๓.๕๐	๒.๐๓	๒.๐๕	๒.๔๗	๒.๑๘	ลดลง	-๑.๓๒
M.๖๙	ลำเซบก	ตระการพืชผล	อุบลราชธานี	๗.๓๐	๓.๘๑	๓.๘๐	๓.๘๒	๓.๘๔	เพิ่มขึ้น	-๓.๔๖
X.๖๔	คลองท่าแซะ	ท่าแซะ	ชุมพร	๑๗.๑๓	๘.๔๘	๙.๐๒	๙.๔๐	๙.๐๗	ลดลง	-๘.๐๖
X.๑๔๙	คลองกลาย	นบพิตำ	นครศรีธรรมราช	๓๓.๙๖	๒๘.๙๘	๒๘.๙๕	๒๘.๙๓	***	***	***
X.๒๗๔	แม่น้ำโก-ลก	แว้ง	นราธิวาส	๒๔.๑๘	๑๙.๗๓	๑๙.๑๓	๑๙.๘๗	๑๙.๐๒	ลดลง	-๕.๑๖
X.๓๗A	แม่น้ำตาปี	พระแสง	สุราษฎร์ธานี	๑๑.๗๐	๕.๙๙	๕.๗๔	๕.๓๕	๕.๘๐	เพิ่มขึ้น	-๕.๙๐

*** ยังไม่ได้รับรายงาน

๙. สถานการณ์น้ำในพื้นที่ลุ่มน้ำโขง ณ วันที่ ๒๖ มีนาคม ๒๕๖๕ (คณะกรรมการจัดการแม่น้ำโขง)

สถานี	ระดับ อ้างอิง (ม.รทก.)	ระดับ ตลิ่ง (ม.)	ระดับน้ำ (ม.)					เปรียบเทียบ ระดับ ตลิ่ง (ม.)	ผลต่างของระดับน้ำ (ม.)		แนวโน้ม
			๒๒ มี.ค.	๒๓ มี.ค.	๒๔ มี.ค.	๒๕ มี.ค.	๒๖ มี.ค.		๓ วัน ย้อนหลัง	๕ วัน ย้อนหลัง	
อ.เชียงแสน จ.เชียงราย	๓๕๗.๑๑๐	๑๒.๘๐	๒.๙๕	๒.๕๘	๒.๗๘	๓.๑๔	๓.๑๗	-๙.๖๓	๐.๓๙	๐.๒๒	เพิ่มขึ้น
อ.เชียงคาน จ.เลย	๑๙๔.๑๑๘	๑๖.๐๐	๖.๕๖	๖.๔๓	๖.๔๘	๖.๔๐	๖.๐๐	-๑๐.๐๐	-๐.๔๘	-๐.๕๖	ลดลง
อ.เมือง จ.หนองคาย	๑๕๓.๖๔๘	๑๒.๒๐	๓.๒๗	๓.๔๒	๓.๔๒	๓.๔๐	๓.๓๘	-๘.๘๒	-๐.๐๔	๐.๑๑	ลดลง
อ.เมือง จ.นครพนม	๑๓๒.๖๘๐	๑๒.๐๐	๒.๕๗	๒.๗๔	๒.๗๘	๒.๘๑	๒.๙๒	-๙.๐๘	๐.๑๔	๐.๓๕	เพิ่มขึ้น
อ.เมือง จ.มุกดาหาร	๑๒๔.๒๑๙	๑๒.๕๐	๒.๖๕	๒.๗๕	๒.๙๐	๒.๙๖	๓.๐๑	-๙.๕๙	๐.๑๑	๐.๓๖	เพิ่มขึ้น
อ.โขงเจียม จ.อุบลราชธานี	๘๙.๐๓๐	๑๔.๕๐	๒.๙๐	๒.๙๕	๓.๐๐	๓.๑๔	๓.๒๒	-๑๑.๒๘	๐.๒๒	๐.๓๒	เพิ่มขึ้น

*** ไม่มีสถานการณ์

๑๐. สถานการณ์เตือนภัย Early Warning ณ วันที่ ๒๖ มีนาคม ๒๕๖๕ (กรมทรัพยากรน้ำ)

การแจ้งเตือน	สถานี	การแจ้งเตือน	ช่วงเวลา
เตือนสีแดง (อพยพ)	-	-	-
เตือนสีเหลือง (เตือนภัย)	-	-	-
เตือนสีเขียว (เฝ้าระวัง)	-	-	-

***ไม่มีสถานการณ์

๑๑. พื้นที่ติดตามและเฝ้าระวังสถานการณ์ธรณีพิบัติภัย ณ วันที่ ๒๕ มีนาคม ๒๕๖๕ (กรมทรัพยากรธรณี)

เนื่องจากในพื้นที่เสี่ยงดินถล่มมีปริมาณน้ำฝนไม่ถึงเกณฑ์การเฝ้าระวัง ประกอบกับไม่มีพื้นที่คาดการณ์ปริมาณน้ำฝนที่อาจก่อให้เกิดดินถล่มล่วงหน้า จึงไม่มีพื้นที่ติดตามสถานการณ์ธรณีพิบัติภัยดินถล่มและน้ำป่าไหลหลาก

๑๒. เหตุการณ์วิกฤตน้ำปัจจุบัน ณ วันที่ ๒๖ มีนาคม ๒๕๖๕ [เวลา ๑๕.๐๐ น.(เมื่อวาน) - ๐๘.๐๐ น. (วันนี้)]

ไม่มีสถานการณ์

๑๓. สถานการณ์ภาวะน้ำท่วม และสถานการณ์ฝนแล้ง/ฝนทิ้งช่วง ณ วันที่ ๒๖ มีนาคม ๒๕๖๕ (ปก.)

ไม่มีสถานการณ์

๑๔. การคาดการณ์ลักษณะอากาศ ๗ วันข้างหน้า (ระหว่างวันที่ ๒๕ - ๓๑ มีนาคม ๒๕๖๕)

ในช่วงวันที่ ๒๕ - ๒๖ มี.ค. ๖๕ หย่อมความกดอากาศต่ำเนื่องจากความร้อนปกคลุมประเทศไทยตอนบน ประกอบกับลมใต้และลมตะวันออกเฉียงใต้ที่ปกคลุมภาคเหนือตอนล่าง ภาคตะวันออกเฉียงเหนือตอนล่าง ภาคกลาง รวมทั้งกรุงเทพมหานครและปริมณฑล และภาคตะวันออกเฉียงเหนือ มีกำลังอ่อนลง ทำให้บริเวณประเทศไทยตอนบนมีอากาศร้อนในตอนกลางวัน โดยมีฝนฟ้าคะนองบางแห่ง ส่วนในช่วงวันที่ ๒๗ - ๓๑ มี.ค. ๖๕ บริเวณความกดอากาศสูงกำลังปานกลางจากประเทศจีนจะแผ่ลงมาปกคลุมบริเวณประเทศไทยตอนบนและทะเล

จีนได้ ในขณะที่ประเทศไทยตอนบนมีอากาศร้อน ทำให้บริเวณดังกล่าวมีพายุฤดูร้อนเกิดขึ้นในระยะแรก (๒๗ - ๒๙ มี.ค. ๖๕) จะเริ่มบริเวณภาคตะวันออกเฉียงเหนือก่อน ซึ่งมีลักษณะของพายุฝนฟ้าคะนอง ลมกระโชกแรง และลูกเห็บตกบางแห่ง รวมถึงฟ้าผ่าที่อาจเกิดขึ้นได้บางพื้นที่

สำหรับภาคใต้ ในช่วงวันที่ ๒๕ - ๒๘ มี.ค. ๖๕ ลมตะวันออกเฉียงใต้ที่พัดปกคลุมอ่าวไทยและภาคใต้มีกำลังอ่อนลง ทำให้ภาคใต้มีฝนลดลง ส่วนในช่วงวันที่ ๒๙ - ๓๑ มี.ค. ๖๕ จะมีลมตะวันออกเฉียงใต้พัดปกคลุมอ่าวไทยและภาคใต้ เนื่องจากหย่อมความกดอากาศต่ำที่ปกคลุมบริเวณชายฝั่งเวียดนามตอนใต้ ทำให้ภาคใต้มีฝนฟ้าคะนองและมีฝนตกหนักบางแห่ง

๑๕. ความช่วยเหลือภัยแล้งสะสมของกรมทรัพยากรน้ำ

ความช่วยเหลือในพื้นที่ประสบปัญหาภัยแล้ง ตั้งแต่วันที่ ๑ ตุลาคม ๒๕๖๔ - ๒๔ มีนาคม ๒๕๖๕

หน่วยงาน	จังหวัด	ปริมาณการ สูบน้ำ (ลบ.ม.)	ปริมาณการ แจกจ่ายน้ำ สะอาด (ลิตร)	น้ำดื่มบรรจุ ขวด (ขวด)	ประโยชน์ที่ได้รับ		
					อุปโภค-บริโภค		พื้นที่เกษตร (ไร่)
					ครัวเรือน	ประชากร	
ภาค ๑	ลำปาง	๔,๘๐๐	๑,๐๘๕,๘๔๕	๕,๕๔๐	๑๖๗,๕๗๘	๔๔๗,๙๑๒	๒,๑๐๐
	เชียงใหม่	-	๙๕,๕๒๖	๖๐๐	๒๑,๒๐๑	๘๗,๖๗๕	-
	แม่ฮ่องสอน	-	๙๖,๗๖๘	-	๙,๒๔๘	๖๐,๙๘๖	-
	เชียงราย	-	๒๙๐,๔๘๖	๓๖๐	๕๖,๔๗๑	๑๗๔,๔๗๗	-
	กำแพงเพชร	-	๙๕,๓๕๓	-	๔๔,๑๒๕	๑๗๙,๓๑๐	-
ภาค ๒	นครสวรรค์	๑,๕๑๖,๓๒๐	๓๖,๐๐๐	-	๑,๔๗๔	๑,๖๐๐	๑,๙๐๐
	เพชรบูรณ์	๒๑๗,๐๘๐	-	-	๔๗๗	-	๘๐๐
ภาค ๓	อุดรธานี	๓,๐๑๘,๖๐๐	๑๐๘,๐๐๐	-	๒,๑๖๕	๘,๙๙๙	๑,๒๗๐
	สกลนคร	๑,๐๖๗,๐๐๐	-	-	๑๓๕	๑๓๕	๖,๕๐๐
ภาค ๔	ขอนแก่น	๑,๑๒๖,๖๘๐	-	-	๑,๗๖๑	๖,๗๖๙	-
	มหาสารคาม	๒๑๓,๖๘๐	-	-	๑,๖๐๓	๕,๐๓๒	-
ภาค ๕	นครราชสีมา	๑,๐๔๓,๐๐๐	-	-	๓,๙๖๘	๑๔,๖๓๒	๔,๘๐๐
ภาค ๖	ปราจีนบุรี	๑,๖๑๑,๒๐๐	-	-	๕๐	๒๕๐	๑,๕๘๐
	จันทบุรี	๒,๔๕๑,๖๐๐	-	-	๓,๒๘๗	๗,๗๑๖	๕,๑๒๒
	สระแก้ว	๙๑,๒๐๐	-	-	-	-	-
ภาค ๘	นครศรีธรรมราช	๓๘๘,๘๐๐	-	-	๑,๑๑๕	๓,๓๕๔	๘,๕๕๐
	ยะลา	๒๒๘,๔๒๐	-	-	๖๕๐	๒,๕๐๐	๑,๕๐๐
ภาค ๙	น่าน	-	๒๐,๒๕๐	-	-	๙๕	-
	อุดรดิตถ์	-	๑๕๓,๙๕๐	-	๑,๒๖๙	๔,๓๗๐	-
	พิษณุโลก	-	-	๓,๖๒๔	-	๑,๖๙๐	-
	สุโขทัย	-	-	๖๒๐	-	๑๒๐	-
	แพร่	๒,๑๓๔,๑๘๐	-	-	๑,๑๖๐	๓,๑๑๐	๗,๕๐๐
ภาค ๑๐	สุราษฎร์ธานี	๓๑๐,๔๐๐	๒๑๐,๐๐๐	-	๑๑๕	๕๓๐	๓,๑๐๐
ภาค ๑๑	อำนาจเจริญ	๑๒๒,๔๐๐	-	-	๒,๑๙๓	๖,๓๒๐	๕๐
	อุบลราชธานี	๕๑,๒๐๐	-	-	๘๖๑	๓,๔๐๐	๒๐
	๒๕ จังหวัด	๑๕,๕๙๖,๕๖๐	๒,๑๙๒,๑๗๘	๑๐,๗๔๔	๓๒๐,๙๐๖	๑,๐๒๑,๐๒๒	๔๔,๗๙๒

จึงเรียนมาเพื่อโปรดทราบ

นายภาดล ถาวรภุชรัตน์
อธิบดีกรมทรัพยากรน้ำ
ประธานคณะทำงานศูนย์ปฏิบัติการ
ทรัพยากรธรรมชาติและสิ่งแวดล้อม
(ด้านทรัพยากรน้ำ)