

# รายงานสรุปสภาพน้ำในอ่างเก็บน้ำขนาดใหญ่และขนาดกลาง

รายงานสถานการณ์ ณ วันที่ 28 มีนาคม 2565

ปริมาณน้ำรวมทั่วประเทศ 70,921 ล้าน ลบ.ม. (100%)



เปรียบเทียบปริมาณน้ำรวมกับปริมาณน้ำฝนใน ปี 64 และ ปี 63

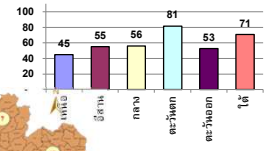
วันที่ 28 มีนาคม 2565 เท่ากับ 44,878 ล้าน ลบ.ม. หรือ เท่ากับ 63%

วันที่ 28 มีนาคม 2564 เท่ากับ 36,368 ล้าน ลบ.ม. หรือ เท่ากับ 51%

ปริมาณน้ำในอ่างที่ใช้การได้ในสัปดาห์นี้ +มากกว่า / -น้อยกว่า สัปดาห์ก่อน 670.14 ล้าน ลบ.ม.

สถานการณ์ปริมาณน้ำในอ่างเก็บน้ำที่ใช้ในทุกกิจกรรมทั่วประเทศ ข้นกว่า ปริมาณน้ำที่ไหลเข้าอ่าง เมื่อเทียบกับสัปดาห์ที่ผ่านมา สถานการณ์อุทกภัยระหว่างเก็บน้ำ

% ปริมาณน้ำรวมและค่าปัจจุบัน



คงที่	2	อ่าง
ลดลง	32	อ่าง
เพิ่มขึ้น	4	อ่าง

ภาค	สถานการณ์ปริมาณน้ำในอ่าง				ปริมาณน้ำเปลี่ยนแปลง (ล้าน ม.³)	สถานะ
	ลดลง (แห่ง)	คงที่ (แห่ง)	เพิ่มขึ้น (แห่ง)	รวม (แห่ง)		
ภาคเหนือ	6	1	-	7	-146.00	ปริมาณน้ำในอ่างเก็บน้ำลดลง
ภาคตะวันออกเฉียงเหนือ	11	-	1	12	-125.00	ปริมาณน้ำในอ่างเก็บน้ำลดลง
ภาคกลาง	2	1	-	3	-38.00	ปริมาณน้ำในอ่างเก็บน้ำลดลง
ภาคตะวันออก	2	-	-	2	-260.00	ปริมาณน้ำในอ่างเก็บน้ำลดลง
ภาคใต้	4	-	-	4	-80.00	ปริมาณน้ำในอ่างเก็บน้ำลดลง
รวมทั้งประเทศ	32	2	4	38	-670.14	ปริมาณน้ำในอ่างเก็บน้ำลดลง

ภาค	อ่างเก็บน้ำ	ความสูงที่รับน้ำ (ล้าน ม.³)	ปริมาณน้ำที่ใช้งานได้ (ล้าน ม.³)	ใช้การได้จริง (ล้าน ม.³)	ปริมาณน้ำรวม วันที่ 28 มีนาคม 2564		ปัจจุบัน วันที่ 28 มีนาคม 2565				สัปดาห์ก่อน วันที่ 22 มีนาคม 2565				ปริมาณน้ำ + เพิ่มขึ้น - ลดลง (ล้าน ม.³)	สถานการณ์ในอ่าง	
					ปริมาณน้ำรวม (ล้าน ม.³)	%	ปริมาณน้ำรวม (ล้าน ม.³)	%	ปริมาณน้ำใช้การได้จริง (ล้าน ม.³)	%	ปริมาณน้ำรวม (ล้าน ม.³)	%	ปริมาณน้ำใช้การได้จริง (ล้าน ม.³)	%			
<b>ภาคเหนือ (7)</b>																	
1	ภูมิพล (2)	ดาก	13,462	2,800	9,662	4,780	36%	6,323	47%	2,523	26%	6,418	48%	2,618	27%	-95.00	ลดลง
2	สิริกิติ์ (2)	อุดรดิต์	9,510	2,850	6,660	4,104	43%	3,902	41%	1,052	16%	3,948	42%	1,098	16%	-46.00	ลดลง
3	แม่จัน	เชียงใหม่	265	12	253	104	39%	97	37%	85	34%	99	37%	87	34%	-2.00	ลดลง
4	แม่กวง	เชียงใหม่	263	14	249	60	23%	82	31%	68	27%	83	32%	69	28%	-1.00	ลดลง
5	กวิม	ลำปาง	106	3	103	56	53%	63	59%	60	58%	70	66%	67	65%	-7.00	ลดลง
6	กวดมมา	ลำปาง	170	6	164	60	35%	108	64%	102	62%	108	64%	102	62%	-	คงที่
7	แควน้อย	พิษณุโลก	939	43	896	322	34%	534	57%	491	55%	566	60%	523	58%	-32.00	ลดลง
	แม่มก		110	16	94	35	32%	53	48%	37	39%	55	50%	39	41%	-2.00	ลดลง
	<b>รวมภาคเหนือ</b>		<b>24,825</b>	<b>6,744</b>	<b>18,081</b>	<b>9,522</b>	<b>38%</b>	<b>11,162</b>	<b>45%</b>	<b>4,418</b>	<b>24%</b>	<b>11,346</b>	<b>46%</b>	<b>4,564</b>	<b>25%</b>	<b>-146.00</b>	<b>ลดลง</b>
<b>ภาคตะวันออกเฉียงเหนือ (12)</b>																	
8	ห้วยหลวง	อุดรธานี	136	7	129	42	31%	51	38%	44	34%	53	39%	46	36%	-2.00	ลดลง
9	น้ำจูน	สกลนคร	520	45	475	189	36%	224	43%	179	38%	230	44%	185	39%	-6.00	ลดลง
10	น้ำพอง (2)	สกลนคร	165	8	157	74	45%	78	47%	70	45%	80	48%	72	46%	-2.00	ลดลง
11	จุฬารัตน์ (2)	ชัยภูมิ	164	37	127	76	46%	112	68%	75	59%	115	70%	78	61%	-3.00	ลดลง
12	อุบลรัตน์ (2)	ขอนแก่น	2,431	581	1,850	1,031	42%	1,278	53%	697	38%	1,317	54%	736	40%	-39.00	ลดลง
13	ลำปาว	กาฬสินธุ์	1,980	100	1,880	562	28%	811	41%	711	38%	835	42%	735	39%	-24.00	ลดลง
14	ลำตะคอง	นครราชสีมา	314	22	292	267	85%	241	77%	219	75%	237	75%	215	74%	4.00	เพิ่มขึ้น
15	ลำพระเพลิง	นครราชสีมา	155	1	154	108	70%	128	83%	127	82%	129	83%	128	83%	-1.00	ลดลง
16	มูลบน	นครราชสีมา	141	7	134	113	80%	107	76%	100	75%	110	78%	103	77%	-3.00	ลดลง
17	ลำแจะ	นครราชสีมา	275	7	268	174	63%	200	73%	193	72%	205	75%	198	74%	-5.00	ลดลง
18	ลำางรอง	บุรีรัมย์	121	3	118	86	71%	103	85%	100	85%	104	86%	101	86%	-1.00	ลดลง
19	สิรินธร (2)	อุบลราชธานี	1,966	831	1,135	1,276	65%	1,285	65%	454	40%	1,328	68%	497	44%	-43.00	ลดลง
	<b>รวมภาคตะวันออกเฉียงเหนือ</b>		<b>8,369</b>	<b>1,649</b>	<b>6,720</b>	<b>3,997</b>	<b>48%</b>	<b>4,619</b>	<b>55%</b>	<b>2,969</b>	<b>44%</b>	<b>4,743</b>	<b>57%</b>	<b>3,094</b>	<b>46%</b>	<b>-125.00</b>	<b>ลดลง</b>
<b>ภาคกลาง (3)</b>																	
20	ป่าสักชลสิทธิ์	ลพบุรี	960	3	957	266	28%	481	50%	478	50%	508	53%	505	53%	-27.00	ลดลง
21	ห้วยเสลา	อุทัยธานี	160	17	143	54	34%	77	48%	60	42%	77	48%	60	42%	-	คงที่
22	กระเสียว	สุพรรณบุรี	299	99	200	144	48%	238	80%	139	70%	249	83%	150	75%	-11.00	ลดลง
	<b>รวมภาคกลาง</b>		<b>1,419</b>	<b>119</b>	<b>1,300</b>	<b>464</b>	<b>33%</b>	<b>797</b>	<b>56%</b>	<b>677</b>	<b>48%</b>	<b>834</b>	<b>59%</b>	<b>715</b>	<b>55%</b>	<b>-38.00</b>	<b>ลดลง</b>
<b>ภาคตะวันออก (2)</b>																	
23	ศรีนครินทร์ (2)	กาญจนบุรี	17,745	10,265	7,480	12,045	68%	15,450	87%	5,185	69%	15,558	88%	5,293	71%	-108.00	ลดลง
24	วชิราลงกรณ์ (2)	กาญจนบุรี	8,860	3,012	5,848	3,915	44%	6,175	70%	3,163	54%	6,327	71%	3,315	57%	-152.00	ลดลง
	<b>รวมภาคตะวันออก</b>		<b>26,605</b>	<b>13,277</b>	<b>13,328</b>	<b>15,960</b>	<b>60%</b>	<b>21,625</b>	<b>81%</b>	<b>8,348</b>	<b>63%</b>	<b>21,885</b>	<b>82%</b>	<b>8,608</b>	<b>65%</b>	<b>-260.00</b>	<b>ลดลง</b>
<b>ภาคใต้ (6+4)</b>																	
25	นาคดำ	นครนายก	224	5.00	219	69	31%	98	44%	93	42%	104	46%	99	45%	-6.00	ลดลง
26	คลองสีด	ฉะเชิงเทรา	420	30.00	390	67	16%	89	21%	59	15%	93	22%	63	16%	-4.00	ลดลง
27	บางพระ (3)	ชลบุรี	117	12.00	105	54	46%	95	81%	83	79%	94	80%	82	78%	1.00	เพิ่มขึ้น
28	หนองปลาไหล (3)	ระยอง	164	13.75	150	120	73%	129	79%	115	77%	132	81%	118	79%	-3.00	ลดลง
29	ประแสร์ (3)	ระยอง	295	20.00	275	183	62%	222	75%	202	73%	225	76%	205	75%	-3.00	ลดลง
30	นาประจันต์ (3)	ระยอง	17	1.72	16	6	34%	16	97%	15	97%	16	95%	15.05	95%	0.29	เพิ่มขึ้น
31	หนองค้อ (3)	ระยอง	21	0.00	20	12	56%	20	94%	19	94%	19	88%	17.76	87%	1.44	เพิ่มขึ้น
32	คลองกราม (3)	ระยอง	79	3.00	76	47	60%	71	89%	68	89%	71	89%	67.74	89%	-0.11	ลดลง
33	คลองใหญ่ (3)	ระยอง	45	3.00	42	11	24%	31	69%	28	67%	32	71%	29.23	68%	-0.75	ลดลง
34	นฤมิตรเจริญตา	ปราจีนบุรี	295	19.00	276	616	209%	112	38%	93	34%	119	40%	100.00	36%	-7.00	ลดลง
	<b>รวมภาคใต้</b>		<b>1,678</b>	<b>107</b>	<b>1,570</b>	<b>1,185</b>	<b>71%</b>	<b>883</b>	<b>53%</b>	<b>776</b>	<b>49%</b>	<b>904</b>	<b>54%</b>	<b>797</b>	<b>51%</b>	<b>-21.14</b>	<b>ลดลง</b>
<b>ภาคใต้ (4)</b>																	
35	แก่งกระจาน	เพชรบุรี	710	65	645	358	50%	479	67%	414	64%	497	70%	432	67%	-18.00	ลดลง
36	ปราณบุรี	ประจวบคีรีขันธ์	391	18	373	273	70%	277	71%	259	69%	278	71%	260	70%	-1.00	ลดลง
37	รัชชประภา (2)	สุราษฎร์ธานี	5,639	1,352	4,287	3,453	61%	3,747	66%	2,395	56%	3,802	67%	2,450	57%	-55.00	ลดลง
38	บางยาง (2)	ยะลา	1,454	276	1,178	1,156	80%	1,287	89%	1,011	86%	1,293	89%	1,017	86%	-6.00	ลดลง
	<b>รวมภาคใต้</b>		<b>8,194</b>	<b>1,711</b>	<b>6,483</b>	<b>5,240</b>	<b>64%</b>	<b>5,791</b>	<b>71%</b>	<b>4,079</b>	<b>63%</b>	<b>5,871</b>	<b>72%</b>	<b>4,159</b>	<b>64%</b>	<b>-80.00</b>	<b>ลดลง</b>
	<b>รวมทั้งประเทศ</b>		<b>71,090</b>	<b>23,607</b>	<b>47,482</b>	<b>36,368</b>	<b>51%</b>	<b>44,878</b>	<b>63%</b>	<b>21,267</b>	<b>45%</b>	<b>30,132</b>	<b>42%</b>	<b>21,937</b>	<b>46%</b>	<b>-670.14</b>	<b>ลดลง</b>

ที่มาข้อมูล : ตารางสรุปสภาพน้ำในอ่างเก็บน้ำขนาดใหญ่ทั่วประเทศ และตารางสรุปสภาพน้ำในอ่างเก็บน้ำขนาด-วันออก กรมชลประทาน

หมายเหตุ :

- อ่างเก็บน้ำขนาดใหญ่ หมายถึง อ่างเก็บน้ำที่มีความจุตั้งแต่ 100 ล้าน ลบ.ม. ขึ้นไป
- เป็นอ่างเก็บน้ำอยู่ในความรับผิดชอบของกรมการไฟฟ้าฝ่ายผลิตแห่งประเทศไทย(10) นอกที่อยู่นในความรับผิดชอบของกรมชลประทาน(28)
- เป็นอ่างเก็บน้ำขนาดกลางที่มีความสำคัญต่อการผลิตพลังงานและการประปาฯ ของลุ่มน้ำชายฝั่งทะเลตะวันออก
- ที่มา : กรมชลประทาน และกรมการไฟฟ้าฝ่ายผลิตแห่งประเทศไทย
- จังหวัดที่มีอ่างเก็บน้ำขนาดใหญ่มีจำนวน 26 จังหวัด มี 50 จังหวัด

รบก. หมายเลขส่งคืนเก็บน้ำอ่างของอ่าง



ศูนย์เฝ้าระวังภัยคุกคาม กรมทรัพยากรน้ำ

## ลำดับของเขื่อนตามความยาว

1.ศรีนครินทร์ 2.ภูมิพล 3.สิริกิติ์ 4.วชิราลงกรณ์ 5.รัชชประภา

6.อุบลรัตน์ 7.สิรินธร 8.บางยาง 9.ลำปาว 10.ป่าสัก

## ลำดับของเขื่อนตามปริมาณน้ำใช้การได้

1.ภูมิพล 2.ศรีนครินทร์ 3.สิริกิติ์ 4.วชิราลงกรณ์ 5.รัชชประภา

6.ลำปาว 7.อุบลรัตน์ 8.บางยาง 9.สิรินธร 10.ป่าสัก