



รายงานสถานการณ์น้ำรายวัน

เสนอโดย

ศูนย์เมขลา

ศูนย์ป้องกันวิกฤติน้ำ

กรมทรัพยากรน้ำ

ประจำวันที่ ๓๐ มีนาคม ๒๕๖๕

สารบัญ

- ๑) สรุปสถานการณ์น้ำ
- ๒) รายงานสถานการณ์พื้นที่เสี่ยงอุทกภัยน้ำหลากในเขตพื้นที่ลาด
เชิงเขา
- ๓) สถานการณ์น้ำในอ่างเก็บน้ำขนาดใหญ่ และขนาดกลาง
- ๔) รายงานแหล่งน้ำขนาดเล็ก
- ๕) รายงานสถานการณ์น้ำรายลุ่มน้ำ



สรุปสถานการณ์น้ำ





รายงานการเฝ้าระวังติดตามสถานการณ์น้ำ ๒๔ ชั่วโมง

ศูนย์ปฏิบัติการ กระทรวงทรัพยากรธรรมชาติและสิ่งแวดล้อม

โทรศัพท์ ๐ ๒๒๗๑ ๖๐๐๐ ต่อ ๖๔๔๕ โทรสาร ๐ ๒๒๗๘ ๖๖๒๙ <http://www.dwr.go.th>

รายงานการเฝ้าระวังติดตามสถานการณ์น้ำประจำวันที ๓๐ มีนาคม ๒๕๖๕

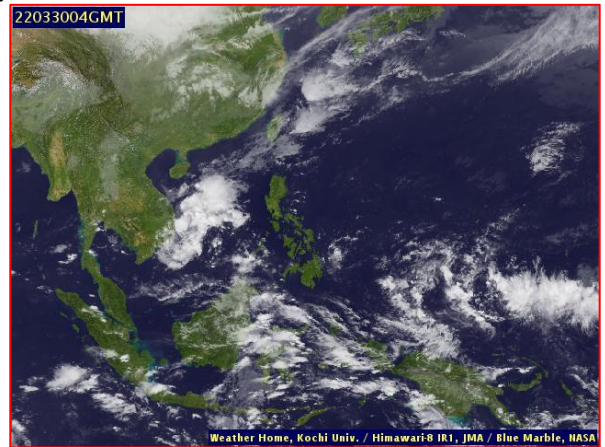
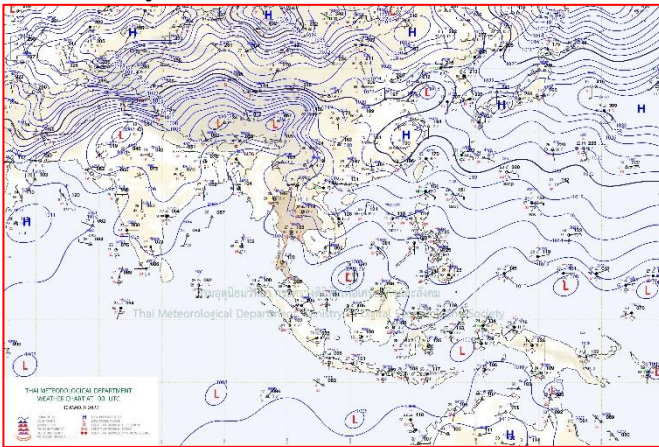
เรียน รว.ทส. เลขานุการ รว.ทส. ที่ปรึกษา รว.ทส. ปกท.ทส. รอง ปกท.ทส. อทน. อทบ. และหน่วยงานที่เกี่ยวข้อง

๑. สภาพอากาศ เวลา ๑๒.๐๐ น. (กรมอุตุนิยมวิทยา)

พยากรณ์อากาศ ๒๔ ชั่วโมงข้างหน้า บริเวณความกดอากาศสูงหรือมวลอากาศเย็นจากประเทศจีนที่ปกคลุมภาคตะวันออกเฉียงเหนือและทะเลจีนใต้มีกำลังอ่อนลง ลักษณะเช่นนี้ทำให้ประเทศไทยตอนบนมีอุณหภูมิสูงขึ้น โดยมีอากาศร้อนกับมีฟ้าหลัวในตอนกลางวัน ในขณะที่ลมใต้และลมตะวันออกเฉียงใต้พัดปกคลุมภาคเหนือตอนล่าง ภาคตะวันออกเฉียงเหนือ ภาคกลางรวมทั้งกรุงเทพมหานครและปริมณฑล และภาคตะวันออก ทำให้บริเวณดังกล่าวยังคงมีฝนฟ้าคะนองกับมีลมกระโชกแรงบางแห่ง

อนึ่ง ในช่วงวันที่ ๑-๒ เม.ย. ๖๕ บริเวณความกดอากาศสูงกำลังค่อนข้างแรงจากประเทศจีนจะแผ่เสริมลงมาปกคลุมประเทศไทยตอนบนและทะเลจีนใต้ ในขณะที่ประเทศไทยตอนบนมีอากาศร้อน ทำให้บริเวณดังกล่าวมีพายุฤดูร้อนเกิดขึ้น โดยมีลักษณะของพายุฝนฟ้าคะนอง ลมกระโชกแรง และลูกเห็บตกบางแห่ง รวมถึงมีฟ้าผ่าที่อาจเกิดขึ้นได้ในระยะแรก หลังจากนั้นอุณหภูมิจะลดลงกับมีลมแรง

ในช่วงวันที่ ๑-๓ เม.ย. ๖๕ ทำให้ลมตะวันออกเฉียงเหนือและลมตะวันออกเฉียงใต้พัดปกคลุมประเทศไทยตอนบน อ่าวไทยและภาคใต้ มีกำลังแรงขึ้น ส่งผลให้ภาคใต้มีฝนเพิ่มขึ้นและมีฝนตกหนักบางแห่ง ส่วนคลื่นลมบริเวณอ่าวไทยจะมีกำลังแรงขึ้น โดยมีคลื่นสูงประมาณ ๒ เมตร บริเวณที่มีฝนฟ้าคะนองคลื่นสูงมากกว่า ๒ เมตร



แผนที่อากาศ วันที่ ๓๐ มี.ค. ๒๕๖๕ เวลา ๐๗.๐๐ น

ภาพถ่ายดาวเทียม วันที่ ๓๐ มี.ค. ๒๕๖๕ เวลา ๑๑.๐๐ น.

๒. สถานการณ์เตือนภัย Early Warning ณ วันที่ ๒๕ มีนาคม ๒๕๖๕ เวลา ๐๗.๐๐ น. (กรมทรัพยากรน้ำ)



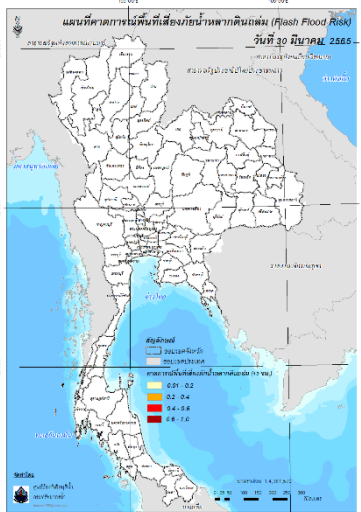
เตือนภัยทั้งหมด
- หมู่บ้าน
เฝ้าระวัง
- หมู่บ้าน
เตรียมพร้อม
- หมู่บ้าน
อพยพ
- หมู่บ้าน

สถานการณ์เตือนภัยรายจังหวัด		
จังหวัด	ระดับการเตือนภัย	จำนวนหมู่บ้าน
-	-	-

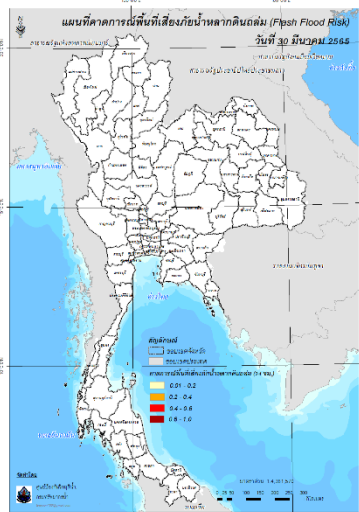
๓. การคาดการณ์พื้นที่เสี่ยงภัยน้ำหลากดินถล่ม ณ วันที่ ๒๙ มีนาคม ๒๕๖๕ (กรมทรัพยากรน้ำ)

- การคาดการณ์พื้นที่เสี่ยงภัยน้ำหลากดินถล่มจากข้อมูล MRCFFGS วันที่ 29 มีนาคม 2565 ในอีก 12 ชม. 24 ชม. และ 36 ชม. ไม่พบพื้นที่เสี่ยง

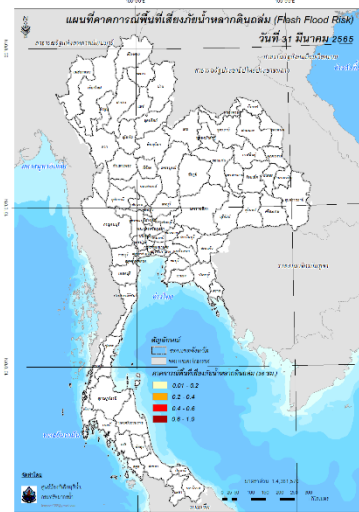
แผนที่แสดงการคาดการณ์พื้นที่เสี่ยงภัยน้ำหลากดินถล่ม วันที่ 29 มีนาคม 2565



วันที่ 30 มี.ค. 2565 (03:00 น.)



วันที่ 30 มี.ค. 2565 (15:00 น.)



วันที่ 31 มี.ค. 2565 (03:00 น.)

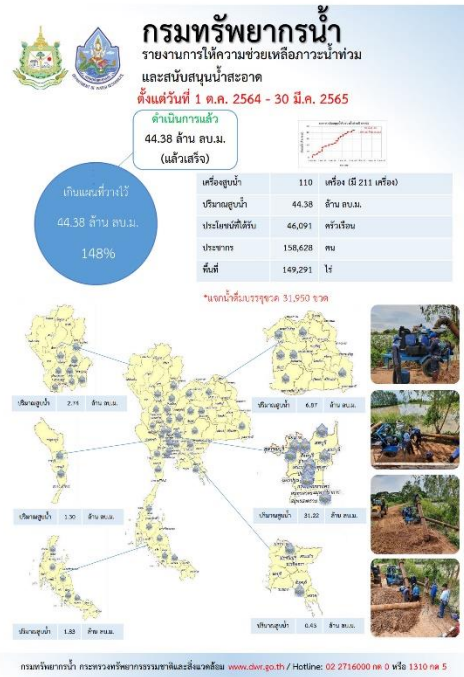
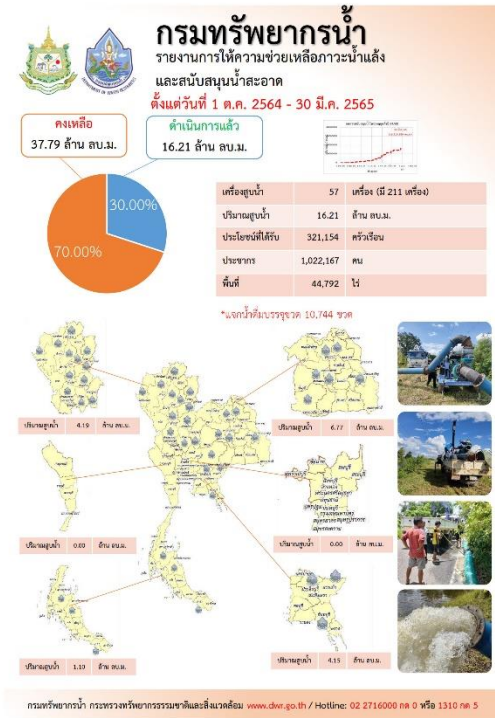
คำแนะนำ: ข้อมูลดังกล่าวเป็นการคาดการณ์พื้นที่เสี่ยงภัยน้ำหลาก โดยอาศัยข้อมูลปริมาณฝนจากดาวเทียม ดังนั้นรายงานฉบับนี้ควรใช้งานควบคู่ไปกับการตรวจวัดปริมาณฝนจริงภาคสนาม และข้อมูลจากเรดาร์เพื่อประกอบการตัดสินใจ

๔. สถานการณ์ภาวะน้ำท่วม และสถานการณ์ฝนแล้ง/ฝนทิ้งช่วง ณ วันที่ ๒๙ มีนาคม ๒๕๖๕ (ปก.)

สถานการณ์จากความกดอากาศสูงหรือมวลอากาศเย็นกำลังปานกลางจากประเทศจีนได้แผ่ลงมาปกคลุมภาคตะวันออกเฉียงเหนือและทะเลจีนใต้แล้วประกอบกับประเทศไทยตอนบน มีอากาศร้อน ทำให้บริเวณดังกล่าวมีพายุฤดูร้อนเกิดขึ้น โดยเริ่มบริเวณภาคตะวันออกเฉียงเหนือก่อนส่วนภาคเหนือ ภาคกลาง และภาคตะวันออกซึ่งทำให้เกิดพายุฝนฟ้าคะนอง ลมกระโชกแรง และลูกเห็บตกบางแห่ง ในห้วงวันที่ ๒๗ - ๓๐ มี.ค. ๖๕ มีสถานการณ์ในพื้นที่ ๑๙ จ. (เชียงราย พิจิตร โลก พะเยา กำแพงเพชร ลำปาง มุกดาหาร ร้อยเอ็ด ชัยภูมิ นครราชสีมา ยโสธร บุรีรัมย์ สุรินทร์ ศรีสะเกษ นครพนม หนองบัวลำภู อำนาจเจริญ ชัยนาท กาญจนบุรี สุราษฎร์ธานี) ๔๘ อ. ๑๒๖ ต. ๔๗๗ ม. บ้านเรือนประชาชนได้รับความเสียหาย ๑,๖๖๑ หลัง ไม่มีผู้บาดเจ็บและเสียชีวิต

๕. การดำเนินการเตรียมความพร้อมช่วยเหลือพื้นที่ประสบภัยน้ำท่วมของหน่วยงานในกระทรวงทรัพยากรธรรมชาติและสิ่งแวดล้อม

- ไม่มีรายงานความช่วยเหลือ



ปีงบประมาณ 2565

กรมทรัพยากรน้ำบาดาล

กระทรวงทรัพยากรธรรมชาติและสิ่งแวดล้อม

สรุปรายงาน

ระหว่างวันที่ 15 มีนาคม 2565 - 21 มีนาคม 2565

น้ำบาดาล...ช่วย COVID-19

* ศูนย์พักคอย ศูนย์ฉีดวัคซีน โรงพยาบาลสนาม โรงเรียนสอนศาสนา สถานศึกษา วัด โรงเรียนชุมชน วิทยาลัยอาชีวศึกษา

แจกจ่ายน้ำบริโภค ปัจจุบัน 44,100 ลิตร

สะสม 877,116 ลิตร

การแจกจ่ายน้ำ ปี 2564 รวม 1,111,287 ลิตร

บรรจุขวดสะสม

จำนวน 436,785 ขวด

รวม 413,321 ลิตร

บรรจุแกลอนสะสม

จำนวน 82,472 แกลอน

รวม 463,795 ลิตร

ประเภท	สถานที่แจกจ่ายน้ำ	การให้บริการรวมแล้ว
น้ำดื่ม	สถานศึกษา, ศูนย์พักคอย, โรงเรียนสอนศาสนา, สถานศึกษา, วัด, โรงเรียนชุมชน, วิทยาลัยอาชีวศึกษา	มีน้ำดื่ม 250,000 ลิตร, จำนวน 1,400,000 ลิตร, จำนวน 5,000 ลิตร, 250 แกลอน, รวม 2,600 ลิตร
น้ำดื่ม	ศูนย์พักคอย, โรงเรียนสอนศาสนา, สถานศึกษา, วัด, โรงเรียนชุมชน, วิทยาลัยอาชีวศึกษา	มีน้ำดื่ม 250,000 ลิตร, จำนวน 1,400,000 ลิตร, จำนวน 5,000 ลิตร, 250 แกลอน, รวม 2,600 ลิตร
น้ำดื่ม	ศูนย์พักคอย, โรงเรียนสอนศาสนา, สถานศึกษา, วัด, โรงเรียนชุมชน, วิทยาลัยอาชีวศึกษา	มีน้ำดื่ม 250,000 ลิตร, จำนวน 1,400,000 ลิตร, จำนวน 5,000 ลิตร, 250 แกลอน, รวม 2,600 ลิตร

จัดทำโดย ส่วนภูมิสารสนเทศ ศูนย์เทคโนโลยีสารสนเทศทรัพยากรน้ำบาดาล

ช่วยเหลือน้ำดื่ม... สักวัน... ติดตั้งเครื่องสูบน้ำ

“ช่วยเหลือน้ำดื่ม... สักวัน... ติดตั้งเครื่องสูบน้ำ”

๒๔ มีนาคม ๒๕๖๕ นายสุทัศน์ น้อยเล็ก ผู้อำนวยการสำนักงานทรัพยากรน้ำภาค ๘ มอบหมายให้ส่วนบริหารจัดการน้ำ และส่วนเครื่องกล เร่งรัดการดำเนินการติดตั้ง เครื่องสูบน้ำขนาด ๑๒ นิ้ว ในพื้นที่ ตำบลควนชะติง อำเภอหัวไทร จังหวัดนครศรีธรรมราช โดยชุมชนจากคลองปากเหมือง ลงคลองบ้านนายจรัส สามารถช่วยเหลือประชาชนในพื้นที่ จำนวน ๓๐ ครัวเรือน พื้นที่เกษตร ๑,๕๐๐ ไร่ และวางแผนเตรียมการ ติดตั้ง เครื่องสูบน้ำเพิ่มเติมอย่างต่อเนื่อง

“มุ่งผลสัมฤทธิ์ จัดบริการ ประชาสามัคคี”

ส่วนบริหารจัดการน้ำ ตำบลเขาปู่ช้าง อำเภอเมืองสงขลา จังหวัดสงขลา

สถานการณ์น้ำภาพรวมของประเทศ



30 มี.ค. 65 เวลา 07.00 น.



02 554 1800



www.onwr.go.th

กอนช. ติดตามการดำเนินงานของหน่วยงานที่เกี่ยวข้อง เตรียมความพร้อมรับสถานการณ์ในพื้นที่เสี่ยง



สภาพอากาศ

- ประเทศไทยตอนบนยังคงมีฝนฟ้าคะนอง กับมีลมกระโชกแรง บางแห่ง ฝนได้ยังคงมีฝนฟ้าคะนองบางแห่ง
- ปริมาณฝนตกใน 24 ชั่วโมงที่ผ่านมา มีฝนตกหนักถึงหนักมากบริเวณ จ.ชุมพร (112 มม.) จ.เพชรบูรณ์ (88 มม.) และ จ.น่าน (82 มม.)



แนวทางการบริหารจัดการน้ำ

ตามที่ กอนช. ประกาศ ฉบับที่ 6/2565 เฝ้าระวังน้ำทะเลหนุนสูงและความเค็มรุกตัวบริเวณแม่น้ำเจ้าพระยา และฉบับที่ 7/2565 เรื่อง เฝ้าระวังน้ำท่วมฉับพลัน น้ำป่าไหลหลากเนื่องจากหย่อมความกดอากาศต่ำปกคลุมภาคใต้ตอนล่าง และประเทศมาเลเซีย หน่วยงานที่เกี่ยวข้องดำเนินการ ดังนี้

- กรมชลประทาน**
 - โครงการชลประทานในพื้นที่ติดตามเฝ้าระวังสถานการณ์น้ำท่วมฉับพลันและน้ำป่าไหลหลากอย่างใกล้ชิด และกำชับให้เจ้าหน้าที่ติดตามสภาพอากาศอย่างต่อเนื่องพร้อมปรับแผนบริหารจัดการน้ำในพื้นที่ให้เหมาะสมและสอดคล้องกับสถานการณ์น้ำ
 - วางแผนบริหารจัดการน้ำร่วมกับกรุงเทพมหานคร และการประสานครหลวง เพื่อรับมือสถานการณ์น้ำทะเลหนุนสูงให้เหมาะสมสอดคล้องกับการใช้น้ำในกิจกรรมต่าง ๆ และควบคุมคุณภาพน้ำให้อยู่ในเกณฑ์ที่เหมาะสม รวมถึง ควบคุมการระบายน้ำผ่านอาคารชลประทานที่สำคัญ และได้มีการวางแผนเพื่อควบคุมค่าความเค็มตลอดฤดูแล้งนี้

- กรมป้องกันและบรรเทาสาธารณภัย**
 - แจ้งผู้ว่าราชการจังหวัดในพื้นที่เสี่ยง เฝ้าระวังสถานการณ์น้ำท่วมฉับพลัน น้ำป่าไหลหลาก บริเวณจังหวัดชุมพร สุราษฎร์ธานี นครศรีธรรมราช พัทลุง สงขลา ปัตตานี ยะลา และนราธิวาส และพื้นที่เสี่ยงน้ำทะเลหนุนสูงให้ติดตามสถานการณ์และแจ้งเตือนให้ประชาชนที่อยู่ในพื้นที่เสี่ยงภัยทราบล่วงหน้า

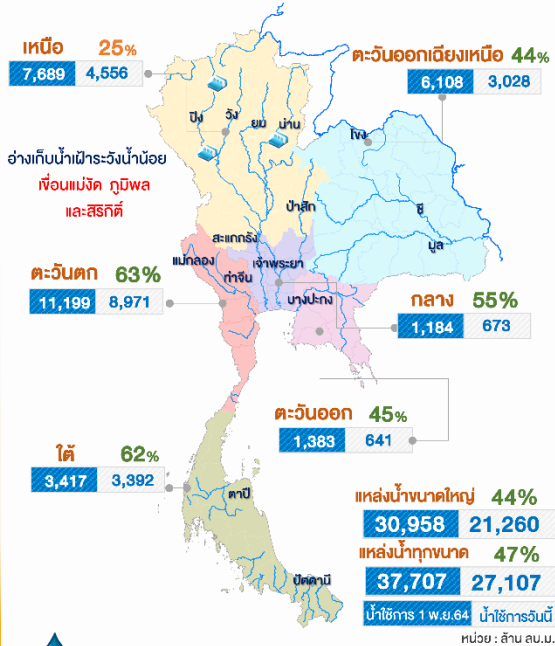


มาตรการและการให้ความช่วยเหลือ

กองทัพไทย โดย กองทัพอากาศ กองบิน 46 ลงพื้นที่นำรถบรรทุกน้ำประปาแจกน้ำอุปโภค บริโภค บรรเทาปัญหาความเดือดร้อนให้แก่พี่น้องประชาชนที่กำลังประสบปัญหาขาดแคลนน้ำ ต่ำบ่งวังพิบูล อำเภอวังทอง จังหวัดพิษณุโลก



ปริมาณน้ำในแหล่งน้ำทั่วประเทศ



คุณภาพน้ำ ณ จุดเฝ้าระวัง

แม่น้ำ	ค่าความเค็ม (กรัมต่อลิตร)		ค่าออกซิเจน (มิลลิกรัมต่อลิตร)	
	ค่าวัดได้	เกณฑ์เฝ้าระวังค่าความเค็ม	ค่าวัดได้	มาตรฐานแหล่งน้ำผิวดิน
เจ้าพระยา (สถานีสูบน้ำสำแล)	0.19	≤ 0.5*	4.0	≥ 2.0
ท่าจีน (ปากแม่น้ำท่าจีน)	0.27	≤ 2.0**	nil	≥ 2.0
แม่กลอง (ปากแม่น้ำแม่กลอง)	0.14	≤ 2.0**	3.0	≥ 2.0
บางปะกง (ปากแม่น้ำบางปะกง)	0.10	≤ 2.0**	5.0	≥ 2.0

หมายเหตุ : * เกณฑ์เฝ้าระวังค่าความเค็มเพื่อการผลิตน้ำประปา ≤ 0.5 กรัมต่อลิตร
** เกณฑ์เฝ้าระวังค่าความเค็มเพื่อการเกษตร ≤ 2.0 กรัมต่อลิตร

จัดทำโดย : กลุ่มจุดและออกกวิยาประยุกต์ ศูนย์อำนวยการน้ำแห่งชาติ

ติดตามข่าวสาร



สามารถติดตามสถานการณ์น้ำได้ที่ <http://waterinfo.onwr.go.th>



นายมงคล หล้าเมือง
ผู้อำนวยการศูนย์ป้องกันวิกฤติน้ำ
(เลขานุการคณะกรรมการศูนย์อำนวยการ
ติดตามแก้ไขภาวะน้ำแล้งน้ำท่วม)
กรมทรัพยากรน้ำ

รายงานสถานการณ์พื้นที่
เสี่ยงอุทกภัยน้ำหลากในเขต
พื้นที่ลาดเชิงเขา

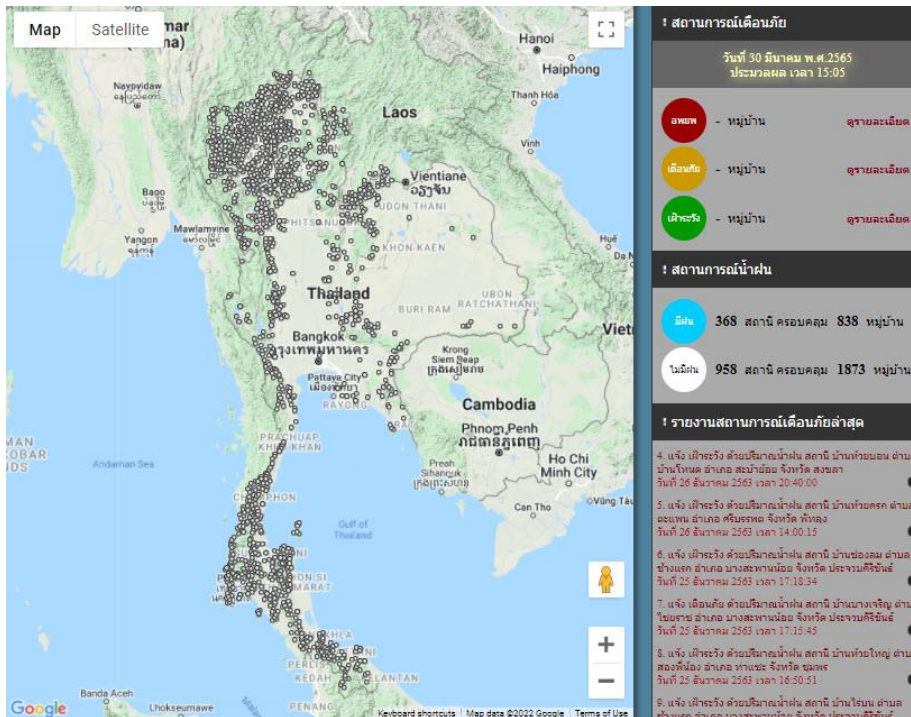


รายงานสถานการณ์พื้นที่เสี่ยงอุทกภัยน้ำหลากในเขตพื้นที่ลัดเชิงเขา

วันที่ 30 มีนาคม 2565 เวลา 15:00 น.

1) Early Warning System (30 มี.ค. 2565 เวลา 15.00 น)

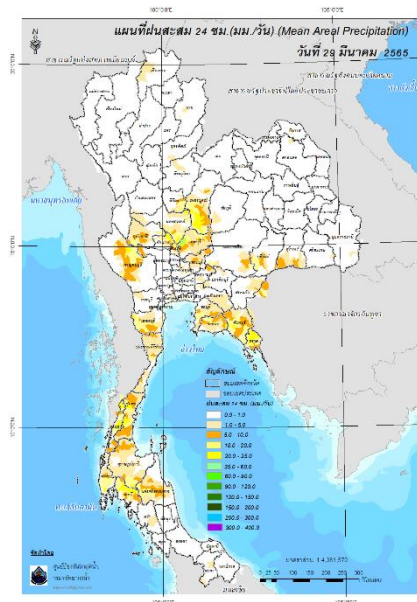
สถานี Early Warning System ที่มีฝนตกทั้งหมด 368 สถานี ครอบคลุม 838 หมู่บ้าน ไม่มีการเตือนภัย



ที่มา : สำนักวิจัย พัฒนาและอุทกวิทยา

2) ปริมาณฝน

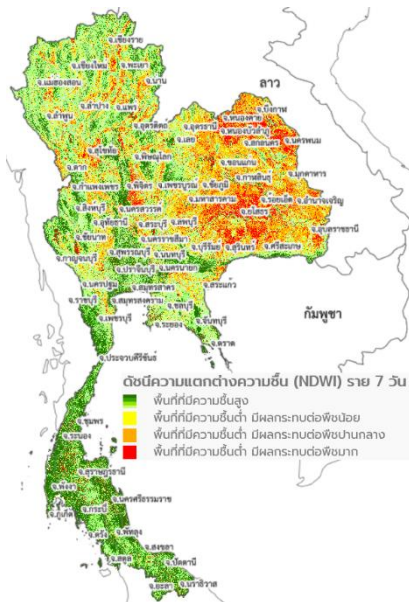
ผลการเปรียบเทียบปริมาณฝนสะสม 24 ชั่วโมง ของวันที่ 29 – 30 มีนาคม 2565 (เวลา 15:00 น.) จากระบบของ Mekong River Commission Flash Flood Guidance System (MRCFFGS) แสดงให้เห็นว่ามีปริมาณฝนตกบริเวณภาคเหนือบางส่วน ภาคตะวันออกเฉียงเหนือบางส่วน ภาคตะวันออก ภาคตะวันตกบางส่วน และภาคใต้บางส่วน มีปริมาณฝนสะสมประมาณ 10 - 20 มม./วัน ส่วนบริเวณจังหวัดนครสวรรค์ เพชรบูรณ์ ชัยนาท กาญจนบุรี ราชบุรี จันทบุรี ตราด เพชรบุรี ชุมพร ระนอง สุราษฎร์ธานี พังงา และกระบี่ มีปริมาณฝนสะสมประมาณ 20 - 35 มม./วัน ส่วนบริเวณจังหวัดลพบุรี มีปริมาณฝนสะสมประมาณ 35 - 60 มม./วัน



ปริมาณฝนสะสม 24 ชั่วโมง (MRCFFGS)

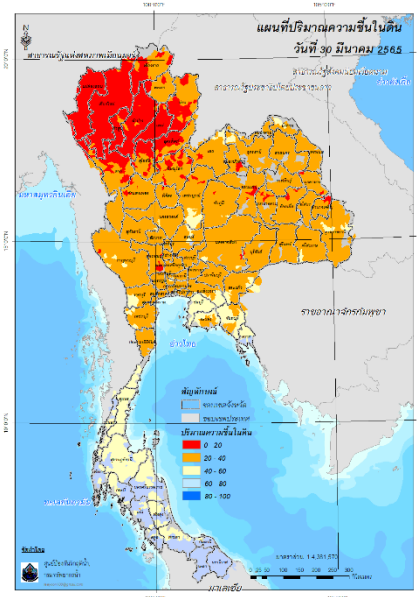
3) ปริมาณความชื้นในดิน

ปริมาณความชื้นในดินจากแผนที่ดาวเทียมของ Gistda (ดัชนีความแตกต่าง (NDWI) ราย 7 วัน) และค่าความชื้นในดินที่ได้จากระบบ MRCFFGS พบว่าบริเวณภาคใต้ มีค่าความชื้นอยู่ในเกณฑ์ประมาณ ร้อยละ 80 - 100 สภาวะดังกล่าวหมายถึงดินในพื้นที่บริเวณดังกล่าวยังสามารถรองรับปริมาณน้ำฝนได้อีกประมาณ 20% ก่อนที่จะเข้าสู่สภาพอิ่มตัว



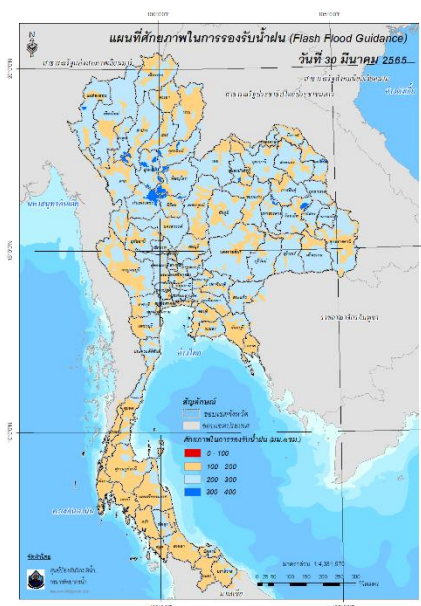
แผนที่ดาวเทียมของ Gistda

(24 - 30 มี.ค. 65)



ปริมาณความชื้นในดิน (MRCFFG)

4) ศักยภาพในการรองรับน้ำฝน FFG (Flash Flood Guidance)

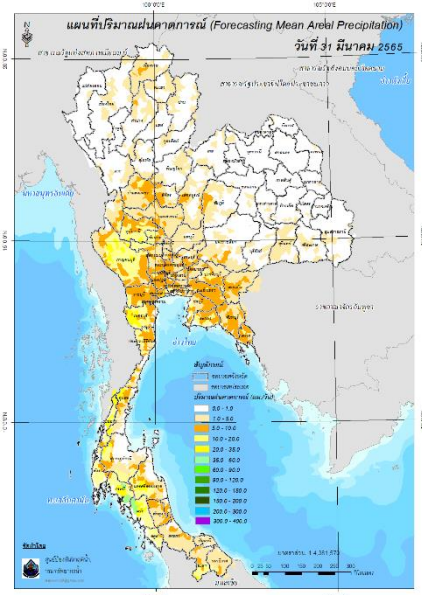
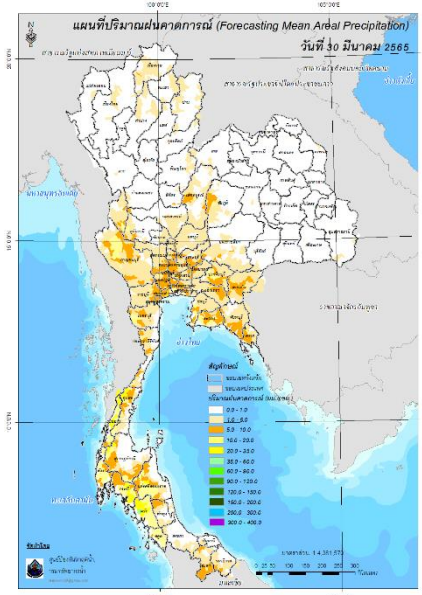


FFG หมายถึง ค่าความสามารถในการรองรับปริมาณฝนของพื้นที่นั้นๆ ก่อนที่จะเกิดสภาวะน้ำล้นตลิ่งที่จุดออกของปลายพื้นที่ โดยค่า FFG 06-hr หมายถึง ปริมาณฝนที่จะส่งผลให้เกิดสภาวะน้ำล้นตลิ่งที่ปลายลุ่มน้ำในอีก 6 ชั่วโมงข้างหน้า (มม./6ชม.)

5) ปริมาณฝนคาดการณ์ล่วงหน้า

ปริมาณฝนคาดการณ์ในวันที่ 30 มีนาคม 2565 เวลา 21.00 น. บริเวณภาคตะวันออกเฉียงเหนือ บางส่วน ภาคกลาง ภาคตะวันออก ภาคตะวันตก และภาคใต้บางส่วน จะมีปริมาณฝนสะสม 6 ชั่วโมงข้างหน้า 10 - 20 มม. ส่วนบริเวณจังหวัดสมุทรสาคร ชุมพร ระนอง สุราษฎร์ธานี กระบี่ และนครศรีธรรมราช จะมีปริมาณฝนสะสม 6 ชั่วโมงข้างหน้า 20 - 35 มม. และบริเวณจังหวัดตรัง จะมีปริมาณฝนสะสม 6 ชั่วโมงข้างหน้า 35 - 60 มม.

ปริมาณฝนคาดการณ์ในวันที่ 31 มีนาคม 2565 เวลา 15.00 น. บริเวณภาคเหนือบางส่วน ภาคตะวันออกเฉียงเหนือบางส่วน ภาคกลางบางส่วน ภาคตะวันออก ภาคตะวันตก และภาคใต้ จะมีปริมาณฝนสะสม 24 ชั่วโมงข้างหน้า 10 - 20 มม. ส่วนบริเวณจังหวัดอุทัยธานี กาญจนบุรี สมุทรสาคร เพชรบุรี ชุมพร สุราษฎร์ธานี นครศรีธรรมราช และยะลา จะมีปริมาณฝนสะสม 24 ชั่วโมงข้างหน้า 20 - 35 มม. และบริเวณจังหวัดกระบี่ และตรัง จะมีปริมาณฝนสะสม 24 ชั่วโมงข้างหน้า 35 - 60 มม.



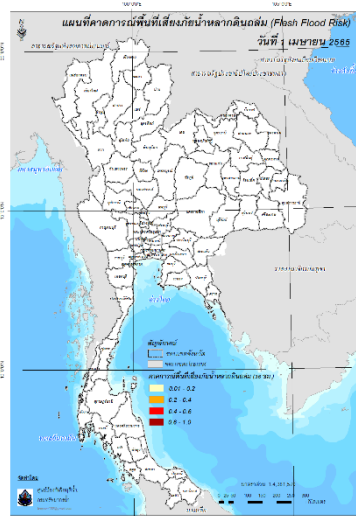
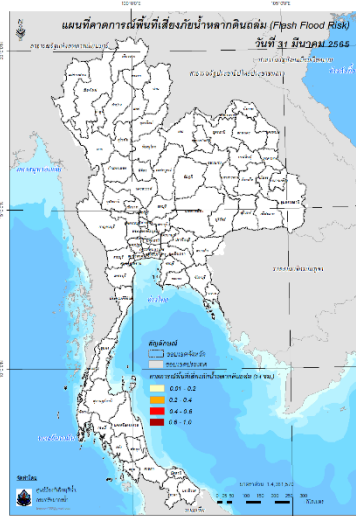
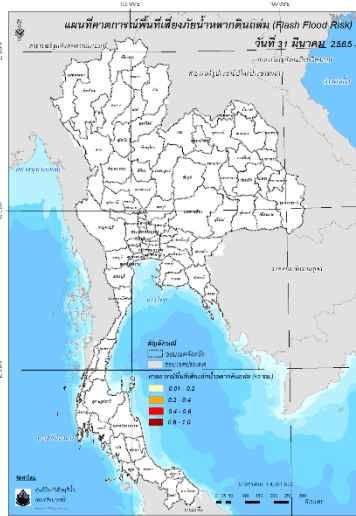
ปริมาณฝนคาดการณ์ในวันที่ 30 มีนาคม 2565

ปริมาณฝนคาดการณ์ในวันที่ 31 มีนาคม 2565

6) ความเสี่ยงจากน้ำท่วม

- การคาดการณ์พื้นที่เสี่ยงภัยน้ำหลากดินถล่มจากข้อมูล MRCFFGS วันที่ 30 มีนาคม 2565 ในอีก 12 ชม. 24 ชม. และ 36 ชม. **ไม่พบพื้นที่เสี่ยง**

แผนที่แสดงการคาดการณ์พื้นที่เสี่ยงภัยน้ำหลากดินถล่ม วันที่ 30 มีนาคม 2565



วันที่ 31 มี.ค. 2565 (03:00 น.)

วันที่ 31 มี.ค. 2565 (15:00 น.)

วันที่ 1 เม.ย. 2565 (03:00 น.)

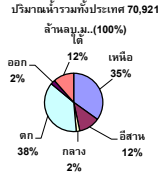
คำแนะนำ: ข้อมูลดังกล่าวเป็นการคาดการณ์พื้นที่เสี่ยงภัยน้ำหลาก โดยอาศัยข้อมูลปริมาณฝนจากดาวเทียม ดังนั้นรายงานฉบับนี้ควรรีใช้งานควบคู่ไปกับการตรวจวัดปริมาณฝนจริงภาคสนาม และข้อมูลจากเรดาร์เพื่อประกอบการตัดสินใจ

สถานการณ์น้ำในอ่างเก็บน้ำ
ขนาดใหญ่ และขนาดกลาง



รายงานสรุปสภาพน้ำในอ่างเก็บน้ำขนาดใหญ่และขนาดกลาง

รายงานสถานการณ์ ณ. วันที่ 30 มีนาคม 2565



เปรียบเทียบปริมาณน้ำรวมใน 10 อันดับอ่างเก็บน้ำ

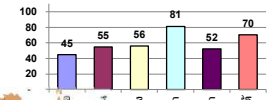
วันที่ 30 มีนาคม 2565 ปริมาณน้ำ 44,757 ล้าน ลบ.ม. หรือเท่ากับ 63%

วันที่ 30 มีนาคม 2564 ปริมาณน้ำ 36,271 ล้าน ลบ.ม. หรือเท่ากับ 51%

ปริมาณน้ำในอ่างที่ใช้การได้ในสัปดาห์นี้ +มากกว่า / -น้อยกว่า สัปดาห์ก่อน 555.88 ล้าน ลบ.ม.

สถานการณ์ปริมาณน้ำในอ่างเก็บน้ำที่ใช้ในทุกกิจกรรมทั่วประเทศ ข้นกว่า ปริมาณน้ำที่ไหลเข้าอ่าง เมื่อเทียบกับปริมาณที่ผ่านมา สถานการณ์อุทกภัยระหว่างเก็บน้ำ

% ปริมาณน้ำรวมและภาวะปัจจุบัน



คงที่	4	อ่าง
ลดลง	30	อ่าง
เพิ่มขึ้น	4	อ่าง

ภาค	สถานการณ์ปริมาณน้ำในอ่าง				ปริมาณน้ำเปลี่ยนแปลง (ล้าน ม.³)	สถานะ
	ลดลง (แห่ง)	คงที่ (แห่ง)	เพิ่มขึ้น (แห่ง)	รวม (แห่ง)		
ภาคเหนือ	6	1	-	7	-105.00	ปริมาณน้ำในอ่างเก็บน้ำลดลง
ภาคตะวันออกเฉียงเหนือ	10	1	1	12	-102.00	ปริมาณน้ำในอ่างเก็บน้ำลดลง
ภาคกลาง	2	1	-	3	-30.00	ปริมาณน้ำในอ่างเก็บน้ำลดลง
ภาคตะวันตก	2	-	-	2	-228.00	ปริมาณน้ำในอ่างเก็บน้ำลดลง
ภาคตะวันออก	6	1	3	10	-19.88	ปริมาณน้ำในอ่างเก็บน้ำลดลง
ภาคใต้	4	-	-	4	-71.00	ปริมาณน้ำในอ่างเก็บน้ำลดลง
รวมทั้งประเทศ	30	4	4	38	-555.88	ปริมาณน้ำในอ่างเก็บน้ำลดลง

ภาค	อ่างเก็บน้ำ	ความสูงที่เก็บน้ำ (ล้าน ม.³)	ปริมาณน้ำที่ใช้งานได้ (ล้าน ม.³)	ใช้การได้จริง (ล้าน ม.³)	ปริมาณน้ำรวม วันที่ 30 มีนาคม 2564		ปัจจุบัน วันที่ 30 มีนาคม 2565				สัปดาห์ก่อน วันที่ 24 มีนาคม 2565				ปริมาณน้ำ + เพิ่มขึ้น - ลดลง (ล้าน ม.³)	สถานการณ์ในอ่าง	
					ปริมาณน้ำรวม (ล้าน ม.³)	%	ปริมาณน้ำรวม (ล้าน ม.³)	%	ปริมาณน้ำใช้การได้จริง (ล้าน ม.³)	%	ปริมาณน้ำรวม (ล้าน ม.³)	%	ปริมาณน้ำใช้การได้จริง (ล้าน ม.³)	%			
ภาคเหนือ (7)																	
1	ภูมิพล (2)	ดาก	13,462	2,800	9,662	4,772	35%	6,310	47%	2,510	26%	6,382	47%	2,582	27%	-72.00	ลดลง
2	สิริกิติ์ (2)	อุดรดิต์	9,510	2,850	6,660	4,089	43%	3,894	41%	1,044	16%	3,932	41%	1,082	16%	-38.00	ลดลง
3	แม่จัด	เชียงใหม่	265	12	253	104	39%	96	36%	84	33%	99	37%	87	34%	-3.00	ลดลง
4	แม่กวง	เชียงใหม่	263	14	249	59	22%	82	31%	68	27%	83	32%	69	28%	-1.00	ลดลง
5	กัวลม	ลำปาง	106	3	103	56	53%	62	58%	59	57%	67	63%	64	62%	-5.00	ลดลง
6	กัวคองมา	ลำปาง	170	6	164	60	35%	109	64%	103	63%	109	64%	103	63%	-	คงที่
7	แควน้อย	พิษณุโลก	939	43	896	321	34%	530	56%	487	54%	553	59%	510	57%	-23.00	ลดลง
	แม่มวก		110	16	94	35	32%	53	48%	37	39%	54	49%	38	40%	-1.00	ลดลง
	รวมภาคเหนือ		24,825	6,744	18,081	9,496	38%	11,136	45%	4,392	24%	11,278	45%	4,497	25%	-105.00	ลดลง
ภาคตะวันออกเฉียงเหนือ (12)																	
8	ห้วยหลวง	อุดรธานี	136	7	129	42	31%	51	38%	44	34%	52	38%	45	35%	-1.00	ลดลง
9	น้ำจูน	สกลนคร	520	45	475	189	36%	223	43%	178	37%	228	44%	183	39%	-5.00	ลดลง
10	น้ำพอง (2)	สกลนคร	165	8	157	74	45%	78	47%	70	45%	80	48%	72	46%	-2.00	ลดลง
11	จุฬารัตน์ (2)	ชัยภูมิ	164	37	127	75	46%	112	68%	75	59%	114	70%	77	61%	-2.00	ลดลง
12	อุบลรัตน์ (2)	ขอนแก่น	2,431	581	1,850	1,025	42%	1,272	52%	691	37%	1,301	54%	720	39%	-29.00	ลดลง
13	ลำปาว	กาฬสินธุ์	1,980	100	1,880	557	28%	805	41%	705	38%	824	42%	724	39%	-19.00	ลดลง
14	ลำตะคอง	นครราชสีมา	314	22	292	265	84%	242	77%	220	75%	240	76%	218	75%	2.00	เพิ่มขึ้น
15	ลำพระเพลิง	นครราชสีมา	155	1	154	107	69%	129	83%	128	83%	129	83%	128	83%	-	คงที่
16	มูลขม	นครราชสีมา	141	7	134	112	79%	107	76%	100	75%	109	77%	102	76%	-2.00	ลดลง
17	ลำแจะ	นครราชสีมา	275	7	268	173	63%	199	72%	192	72%	203	74%	196	73%	-4.00	ลดลง
18	ลำางรอง	บุรีรัมย์	121	3	118	85	70%	103	85%	100	85%	104	86%	101	86%	-1.00	ลดลง
19	สิรินธร (2)	อุบลราชธานี	1,966	831	1,135	1,270	65%	1,278	65%	447	39%	1,317	67%	486	43%	-39.00	ลดลง
	รวมภาคตะวันออกเฉียงเหนือ		8,369	1,649	6,720	3,973	47%	4,599	55%	2,950	44%	4,700	56%	3,052	45%	-102.00	ลดลง
ภาคกลาง (3)																	
20	ป่าสักชลสิทธิ์	ลพบุรี	960	3	957	262	27%	479	50%	476	50%	500	52%	497	52%	-21.00	ลดลง
21	ห้วยเสลา	อุทัยธานี	160	17	143	54	34%	77	48%	60	42%	77	48%	60	42%	-	คงที่
22	กระเสียว	สุพรรณบุรี	299	99	200	143	48%	237	79%	138	69%	245	82%	146	73%	-8.00	ลดลง
	รวมภาคกลาง		1,419	119	1,300	458	32%	793	56%	674	47%	823	58%	704	54%	-30.00	ลดลง
ภาคตะวันออก (2)																	
23	ศรีนครินทร์ (2)	กาญจนบุรี	17,745	10,265	7,480	12,028	68%	15,427	87%	5,162	69%	15,523	87%	5,258	70%	-96.00	ลดลง
24	วชิราลงกรณ์ (2)	กาญจนบุรี	8,860	3,012	5,848	3,906	44%	6,147	69%	3,135	54%	6,279	71%	3,267	56%	-132.00	ลดลง
	รวมภาคตะวันออก		26,605	13,277	13,328	15,934	60%	21,573	81%	8,297	62%	21,802	82%	8,525	64%	-228.00	ลดลง
ภาคตะวันออก (6+4)																	
25	ชนค้ำฟ้า	นครนายก	224	5.00	219	67	30%	96	43%	91	42%	103	46%	98	45%	-7.00	ลดลง
26	คลองสีม็ด	ฉะเชิงเทรา	420	30.00	390	67	16%	88	21%	58	15%	91	22%	61	16%	-3.00	ลดลง
27	บางพระ (3)	ชลบุรี	117	12.00	105	54	46%	95	81%	83	79%	95	81%	83	79%	-	คงที่
28	หนองปลาไหล (3)	ระยอง	164	13.75	150	120	73%	128	78%	114	76%	131	80%	117	78%	-3.00	ลดลง
29	ประแสร์ (3)	ระยอง	295	20.00	275	182	62%	222	75%	202	73%	224	76%	204	74%	-2.00	ลดลง
30	นาประจันต์ (3)	ระยอง	17	0.72	16	6	34%	16	98%	16	98%	16	95%	15.09	95%	0.54	เพิ่มขึ้น
31	หนองค้อ (3)	ระยอง	21	1.00	20	12	56%	20	94%	19	94%	19	87%	17.69	87%	1.51	เพิ่มขึ้น
32	คลองกราม (3)	ระยอง	79	3.00	76	46	58%	72	90%	69	90%	71	89%	67.96	89%	0.55	เพิ่มขึ้น
33	คลองใหญ่ (3)	ระยอง	45	3.00	42	11	23%	32	69%	29	67%	32	70%	29.04	68%	-0.47	ลดลง
34	นฤมิตรเจริญตา	ปราจีนบุรี	295	19.00	276	612	207%	110	37%	91	33%	117	40%	98.00	38%	-7.00	ลดลง
	รวมภาคตะวันออก		1,678	107	1,570	1,176	70%	879	52%	771	49%	898	54%	791	50%	-19.88	ลดลง
ภาคใต้ (4)																	
35	แก่งกระจาน	เพชรบุรี	710	65	645	355	50%	479	67%	414	64%	491	69%	426	66%	-12.00	ลดลง
36	ปราณบุรี	ประจวบคีรีขันธ์	391	18	373	273	70%	277	71%	259	69%	278	71%	260	70%	-1.00	ลดลง
37	รัชชประภา (2)	สุราษฎร์ธานี	5,639	1,352	4,287	3,449	61%	3,737	66%	2,385	56%	3,779	67%	2,427	57%	-42.00	ลดลง
38	บางยาง (2)	ยะลา	1,454	276	1,178	1,157	80%	1,282	88%	1,006	85%	1,298	89%	1,022	87%	-16.00	ลดลง
	รวมภาคใต้		8,194	1,711	6,483	5,234	64%	5,776	70%	4,064	63%	5,847	71%	4,135	64%	-71.00	ลดลง
	รวมทั้งประเทศ		71,090	23,607	47,482	36,271	51%	44,757	63%	21,148	45%	30,132	42%	21,704	46%	-555.88	ลดลง

ที่มาข้อมูล : ตารางสรุปสภาพน้ำในอ่างเก็บน้ำขนาดใหญ่ทั่วประเทศ และตารางสรุปสภาพน้ำในอ่างเก็บน้ำขนาด-วันออก กรมชลประทาน

หมายเหตุ :

- อ่างเก็บน้ำขนาดใหญ่ หมายถึง อ่างเก็บน้ำที่มีความจุตั้งแต่ 100 ล้าน ลบ.ม. ขึ้นไป
- เป็นอ่างเก็บน้ำอยู่ในความรับผิดชอบของการไฟฟ้าฝ่ายผลิตแห่งประเทศไทย(10) นอกที่อยู่นอกความรับผิดชอบของกรมชลประทาน(28)
- เป็นอ่างเก็บน้ำขนาดกลางที่มีความสำคัญต่อการผลิตพลังงานและการประปาฯ ของลุ่มน้ำชายฝั่งทะเลตะวันออก
- ที่มา : กรมชลประทาน และการไฟฟ้าฝ่ายผลิตแห่งประเทศไทย
- จังหวัดที่มีอ่างเก็บน้ำขนาดใหญ่มีจำนวน 26 จังหวัด ในปี 50 จังหวัด

รบก. หมายถึง ระดับเก็บกักน้ำของอ่าง



ศูนย์เฝ้าระวังภัยคุกคาม น้ำท่วม

ลำดับของเขื่อนตามความยาว

1.ศรีนครินทร์ 2.ภูมิพล 3.สิริกิติ์ 4.วชิราลงกรณ์ 5.รัชชประภา

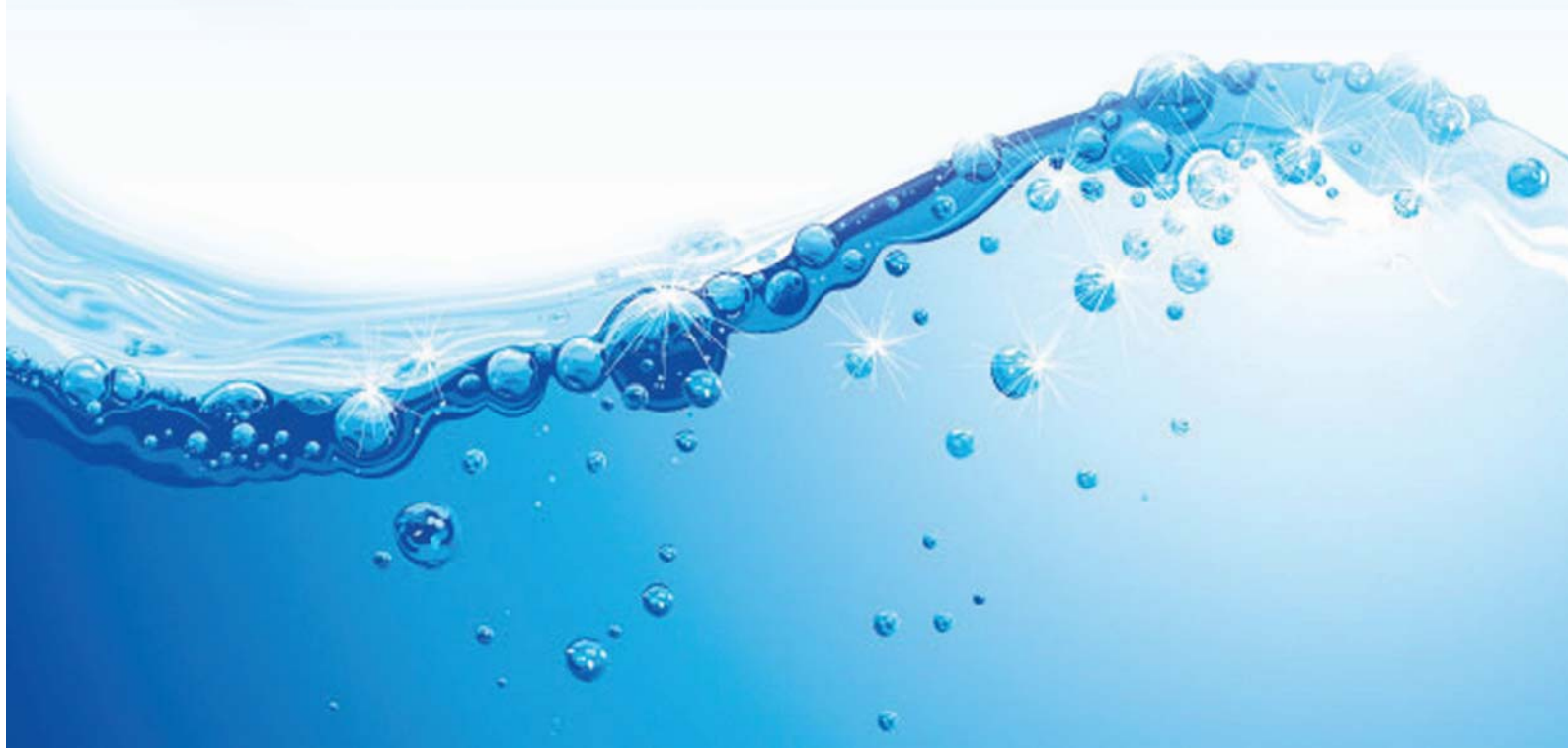
6.อุบลรัตน์ 7.สิรินธร 8.บางยาง 9.ลำปาว 10.ป่าสัก

ลำดับของเขื่อนตามปริมาณน้ำใช้การได้

1.ภูมิพล 2.ศรีนครินทร์ 3.สิริกิติ์ 4.วชิราลงกรณ์ 5.รัชชประภา

6.ลำปาว 7.อุบลรัตน์ 8.บางยาง 9.สิรินธร 10.ป่าสัก

แหล่งน้ำขนาดเล็ก

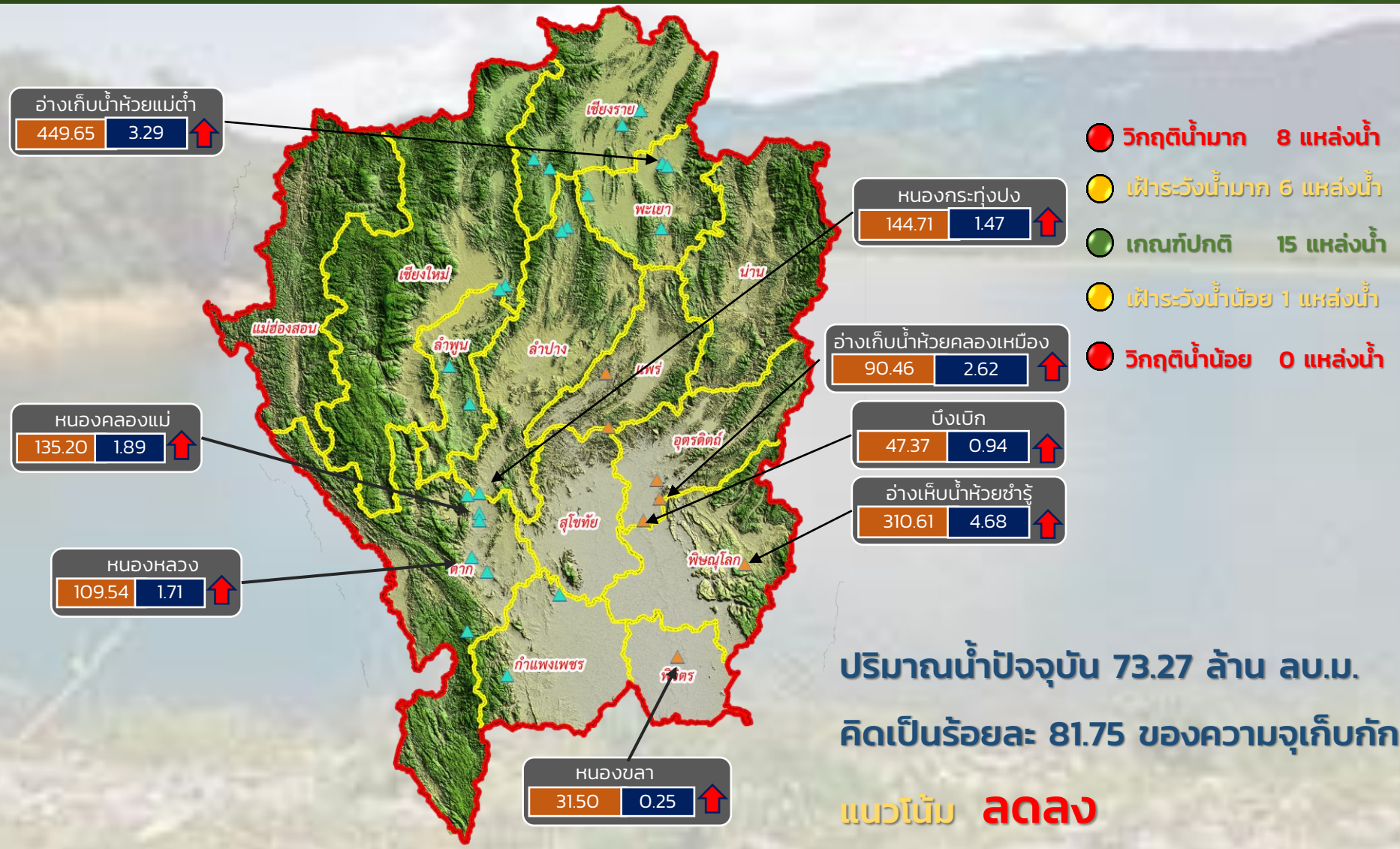




รายงานสถานการณ์ปริมาณน้ำแหล่งน้ำขนาดเล็ก ประจำวันที่ 30 มิ.ค. 2565



ศูนย์ป้องกันวิกฤติน้ำ กรมทรัพยากรน้ำ



- วิกฤติน้ำมาก 8 แหล่งน้ำ
- เฝ้าระวังน้ำมาก 6 แหล่งน้ำ
- เกณฑ์ปกติ 15 แหล่งน้ำ
- เฝ้าระวังน้ำน้อย 1 แหล่งน้ำ
- วิกฤติน้ำน้อย 0 แหล่งน้ำ

ปริมาณน้ำปัจจุบัน 73.27 ล้าน ลบ.ม.
คิดเป็นร้อยละ 81.75 ของความจุเก็บกัก
แนวโน้ม **ลดลง**

ระดับ (ม.รทก.)	ปริมาตร (ล้าน ลบ.ม.)	↑ ↓ ↑ ↓	แนวโน้ม ในช่วงเฝ้าระวัง แนวโน้ม ในช่วงวิกฤติ	▲ สกท. 1 ▲ สกท. 9	ภาคเหนือ
----------------	----------------------	--	---	--	----------



รายงานสถานการณ์ปริมาณน้ำแหล่งน้ำขนาดเล็ก ประจำวันที่ 30 มิ.ค. 2565



ศูนย์ป้องกันวิกฤติน้ำ กรมทรัพยากรน้ำ

- วิกฤติน้ำมาก 10 แหล่งน้ำ
- ฝายระวังน้ำมาก 6 แหล่งน้ำ
- เกณฑ์ปกติ 8 แหล่งน้ำ
- ฝายระวังน้ำน้อย 4 แหล่งน้ำ
- วิกฤติน้ำน้อย 0 แหล่งน้ำ



อ่างเก็บน้ำหนองกร่าง
141.36 0.37 ↑

บึงลำคอง
5.12 0.61 ↑

อ่างเก็บน้ำระหาร
57.78 0.76 ↑

อ่างเก็บน้ำเขาโป่ง
126.00 0.42 ↑

อ่างเก็บน้ำห้วยทราย
46.88 1.77 ↑

อ่างเก็บน้ำวิโมกขสันต์
50.16 2.20 ↑

หนองน้ำบ้านพัฒนา
291.20 1.66 ↑

หนองน้ำทะเลสาบ
45.02 0.24 ↑

อ่างเก็บน้ำบ้านช่อง
52.04 1.60 ↑

อ่างเก็บน้ำเสร์ห้า
167.19 0.62 ↑

ปริมาณน้ำปัจจุบัน 19.49 ล้าน ลบ.ม.

คิดเป็นร้อยละ 85.22 ของความจุเก็บกัก

แนวโน้ม คงที่

ระดับ (ม.รทก)	ปริมาณ (ล้าน ลบ.ม.)
---------------	---------------------

↑ ↓ แนวโน้ม ในช่วงฝายระวัง
↑ ↓ แนวโน้ม ในช่วงวิกฤติ

▲ สกท. 7

ภาคตะวันตก

รายงานสถานการณ์น้ำ
รายลุ่มน้ำ



รายงานสถานการณ์น้ำลุ่มน้ำเจ้าพระยา

วันที่ 30 มีนาคม 2565

1. สภาพภูมิอากาศ

ลักษณะอากาศทั่วไป (ที่มา: กรมอุตุนิยมวิทยา)

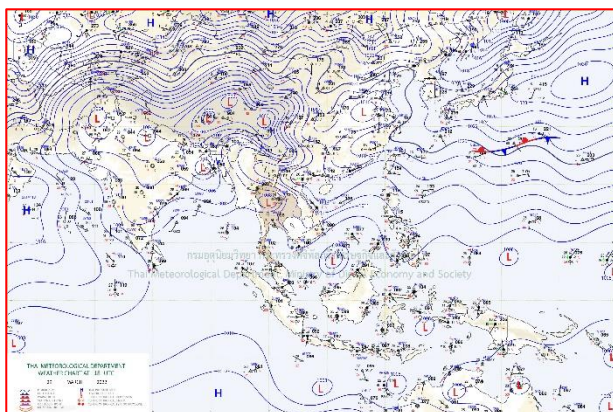
พยากรณ์อากาศ 24 ชั่วโมงข้างหน้า ความกดอากาศต่ำเนื่องจากความร้อนปกคลุมประเทศไทยตอนบน ลักษณะเช่นนี้ทำให้ประเทศไทยตอนบนมีอุณหภูมิสูงขึ้น โดยมีอากาศร้อนกับมีฟ้าหลัวในตอนกลางวัน ขอให้ประชาชนในบริเวณดังกล่าวดูแลสุขภาพเนื่องจากสภาพอากาศที่ร้อนขึ้นในระยะนี้ไว้ด้วย ในขณะที่ลมใต้และลมตะวันออกเฉียงใต้พัดปกคลุมภาคเหนือตอนล่าง ภาคตะวันออก และภาคกลาง รวมทั้งกรุงเทพมหานครและปริมณฑล และภาคตะวันออกเฉียงเหนือ ประกอบกับบริเวณความกดอากาศสูงหรือมวลอากาศเย็นจากประเทศจีนที่ปกคลุมบริเวณภาคตะวันออกเฉียงเหนือของประเทศไทย และทะเลจีนใต้มีกำลังอ่อน ทำให้ประเทศไทยตอนบนยังคงมีฝนฟ้าคะนองกับมีลมกระโชกแรงบางแห่ง ขอให้ประชาชนในบริเวณดังกล่าวระวังอันตรายจากฝนฟ้าคะนองไว้ด้วย สำหรับบริเวณอ่าวไทยและภาคใต้มีลมตะวันออกเฉียงใต้พัดปกคลุม ทำให้ภาคใต้ยังคงมีฝนฟ้าคะนองบางแห่ง

อนึ่ง ในช่วงวันที่ 1 - 2 เม.ย. 65 บริเวณความกดอากาศสูงกำลังค่อนข้างแรงจากประเทศจีนจะแผ่เสริมลงมาปกคลุมประเทศไทยตอนบนและทะเลจีนใต้ ส่งผลทำให้มีลมใต้และลมตะวันออกเฉียงใต้พัดนำความชื้นจากทะเลจีนใต้และอ่าวไทย เข้ามาปกคลุมบริเวณดังกล่าว ในขณะที่ประเทศไทยตอนบนมีอากาศร้อน ทำให้บริเวณดังกล่าวจะมีพายุฤดูร้อนเกิดขึ้น โดยมีลักษณะของพายุฝนฟ้าคะนอง ลมกระโชกแรง และลูกเห็บตกบางแห่ง รวมถึงมีฟ้าผ่าที่อาจเกิดขึ้นได้ในระยะแรก หลังจากนั้นอุณหภูมิจะลดลงกับมีลมแรง ประกอบกับหย่อมความกดอากาศต่ำกำลังแรงที่ปกคลุมบริเวณทะเลจีนใต้ตอนกลาง มีแนวโน้มจะเคลื่อนเข้าปกคลุมประเทศเวียดนามตอนล่างและปลายแหลมญวนในช่วงวันที่ 1 - 3 เม.ย. 65 ทำให้ลมตะวันออกเฉียงใต้พัดปกคลุมประเทศไทยตอนบน อ่าวไทย และภาคใต้ มีกำลังแรงขึ้น ส่งผลทำให้ภาคใต้มีฝนเพิ่มขึ้นและมีฝนตกหนักบางแห่ง ส่วนคลื่นลมบริเวณอ่าวไทยจะมีกำลังแรงขึ้น โดยมีคลื่นสูงประมาณ 2 เมตร บริเวณที่มีฝนฟ้าคะนองคลื่นสูงมากกว่า 2 เมตร

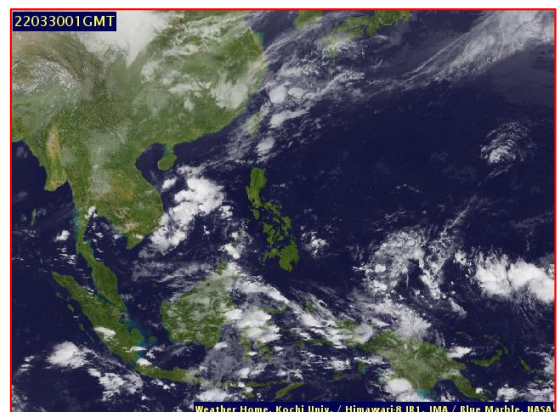
สภาพอากาศภาคกลาง อากาศร้อนกับมีฟ้าหลัวในตอนกลางวัน โดยมีฝนฟ้าคะนองร้อยละ 30 ของพื้นที่ และมีลมกระโชกแรงบางแห่ง ส่วนมากบริเวณจังหวัดนครสวรรค์ ลพบุรี สระบุรี พระนครศรีอยุธยา กาญจนบุรี ราชบุรี สมุทรสงคราม และสมุทรสาคร อุณหภูมิต่ำสุด 23-25 องศาเซลเซียส อุณหภูมิสูงสุด 35-37 องศาเซลเซียส ลมใต้ ความเร็ว 10-15 กม./ชม.

ผลคาดการณ์ปริมาณน้ำฝนล่วงหน้า 1-7 วัน ภาคกลาง

ในช่วงวันที่ 29 - 31 มี.ค. 65 อากาศร้อนกับมีฟ้าหลัวในตอนกลางวัน โดยมีฝนฟ้าคะนองร้อยละ 10-20 ของพื้นที่ ในช่วงวันที่ 1 - 2 เม.ย. 65 มีพายุฝนฟ้าคะนองร้อยละ 30-40 ของพื้นที่ กับมีลมกระโชกแรงบางแห่ง อุณหภูมิต่ำสุด 24-27 องศาเซลเซียส อุณหภูมิสูงสุด 34-38 องศาเซลเซียส ลมตะวันออกเฉียงใต้ ความเร็ว 10-25 กม./ชม. ในวันที่ 3 - 4 เม.ย. 65 มีเมฆบางส่วน อุณหภูมิจะลดลง 2 - 3 องศาเซลเซียส อุณหภูมิต่ำสุด 21-24 องศาเซลเซียส อุณหภูมิสูงสุด 30-34 องศาเซลเซียส ลมตะวันออกเฉียงเหนือ ความเร็ว 10-20 กม./ชม.



แผนที่อากาศ วันที่ 30 มี.ค. 2565 เวลา 01.00 น.



ภาพถ่ายจากดาวเทียม วันที่ 30 มี.ค. 2565

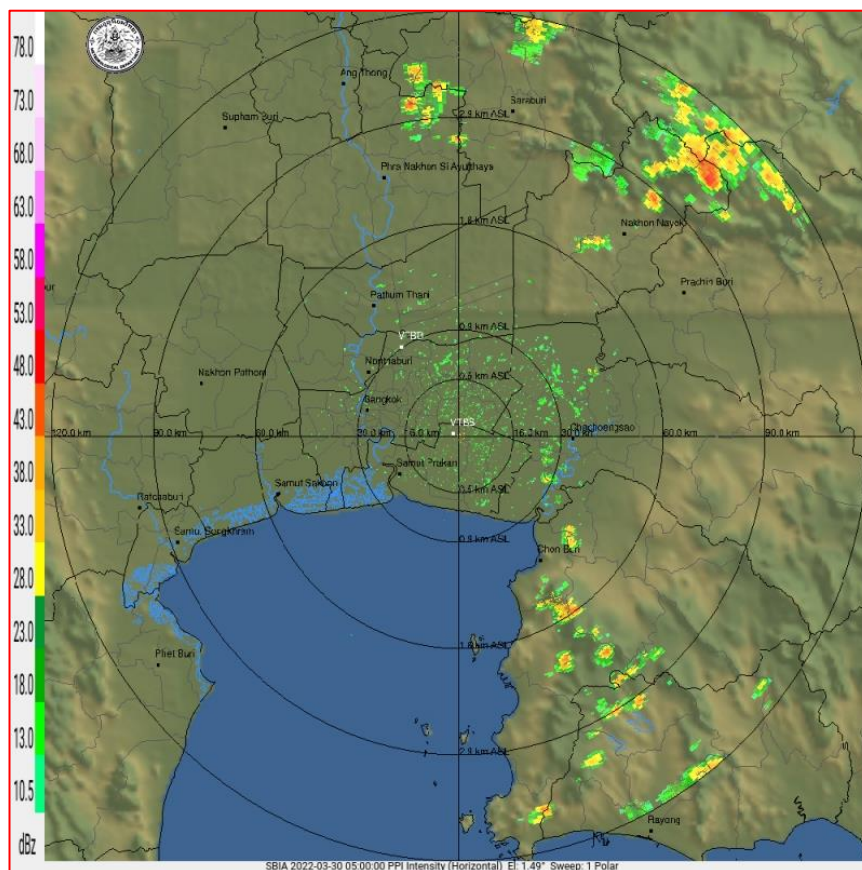
2. สถานการณ์ฝน

จากข้อมูลสถานการณ์ฝนในพื้นที่ลุ่มน้ำเจ้าพระยาของวันที่ 29 มีนาคม 2565 จากกรมทรัพยากรน้ำ กรมอุตุนิยมวิทยา กรมชลประทาน และสถาบันสารสนเทศทรัพยากรน้ำ (องค์การมหาชน) พบว่าไม่มีฝนตกในพื้นที่ลุ่มน้ำเจ้าพระยา

ข้อมูลสถานการณ์ฝนในพื้นที่ลุ่มน้ำเจ้าพระยา ณ วันที่ 29 มีนาคม 2565 เวลา 07.00 น.

ลุ่มน้ำ	จังหวัด*	ปริมาณฝน 24 ชม.(มม.)
เจ้าพระยา	นครสวรรค์	ไม่มีฝน
	พระนครศรีอยุธยา	ไม่มีฝน
	ปทุมธานี (สภช.)	ไม่มีฝน
	ลพบุรี	ไม่มีฝน
	กรุงเทพฯ (บางนา สภช.)	-

หมายเหตุ “ - ” คือ ยังไม่ได้รับรายงาน, *จังหวัดมีพื้นที่ลุ่มน้ำมากกว่าร้อยละ 50 ขึ้นไป

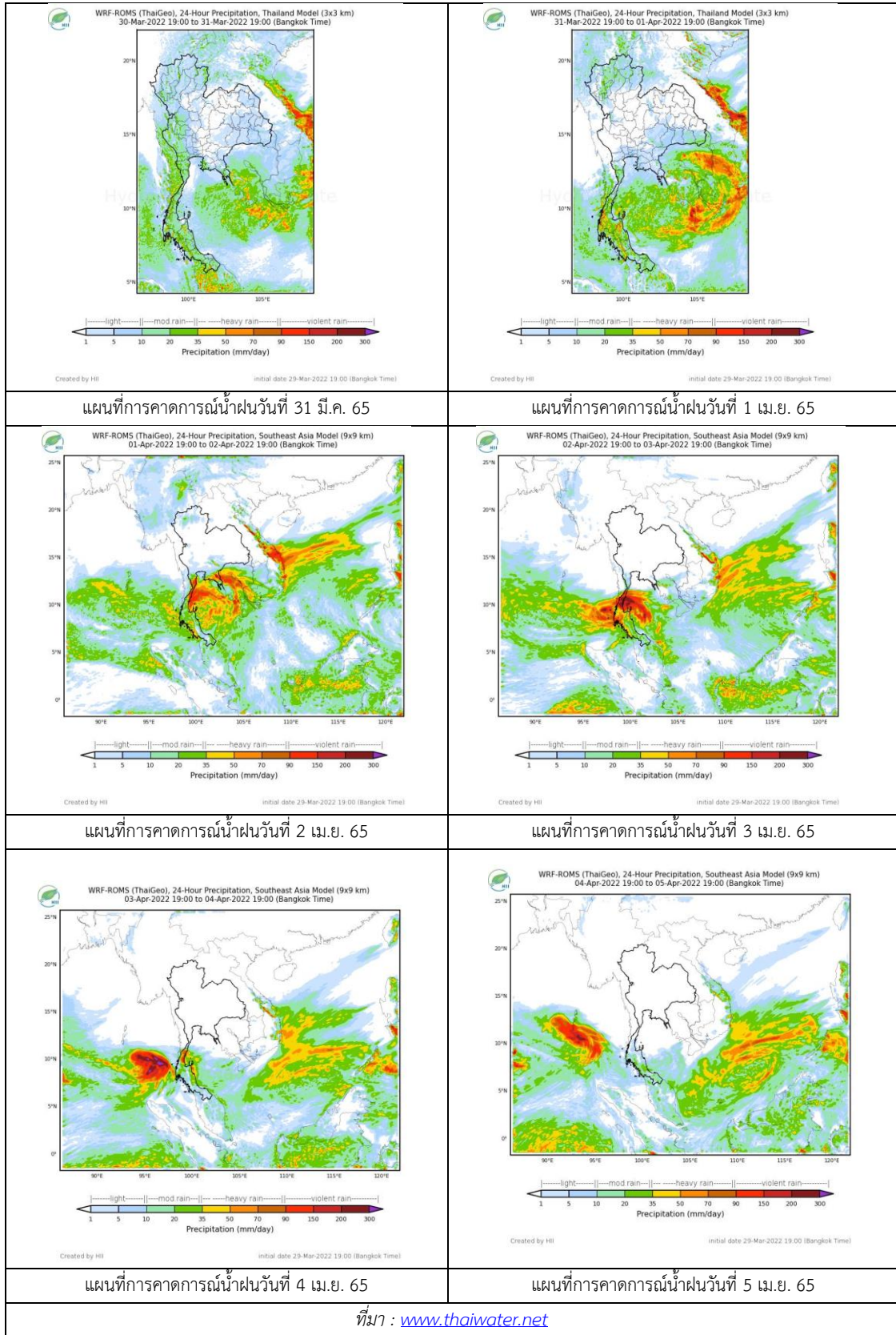


ภาพเรดาร์ตรวจอากาศ “สถานีสุวรรณภูมิ”

ณ วันที่ 30 มีนาคม 2565 เวลา 12.00 น.

(ที่มา : กรมอุตุนิยมวิทยา <https://weather.tmd.go.th/phs.php>)

สถานการณ์น้ำฝน (แผนภาพคาดการณ์ฝนล่วงหน้าความละเอียดสูง WRF-ROMS Model)



3. ข้อมูลปริมาณน้ำในลำน้ำ

สถานการณ์น้ำท่า 26 – 30 มี.ค. 2565 (ที่มา: กรมชลประทาน)

สถานี	แม่น้ำ	อำเภอ	จังหวัด	ระดับตลิ่ง	เสาร์	อาทิตย์	จันทร์	อังคาร	พุธ	แนวโน้ม (เพิ่ม/ลด)
				ปริมาณน้ำ (ลบ.ม./วิ.)	26 มี.ค.	27 มี.ค.	28 มี.ค.	29 มี.ค.	30 มี.ค.	
C.2	เจ้าพระยา	เมือง	นครสวรรค์	26.20	17.79	17.75	17.72	17.50	17.40	ลดลง
				3590.00	342.00	332.00	324.00	275.00	257.00	
C.13	เจ้าพระยา	สรรพยา	ชัยนาท	16.34	15.43	15.72	15.79	15.71	15.58	ลดลง
				2840.00	65.00	65.00	70.00	65.00	65.00	
C.3	เจ้าพระยา	เมือง	สิงห์บุรี	13.40	1.72	1.71	1.72	1.75	1.71	ลดลง
		สิงห์บุรี		2900.00	***	***	***	***	***	
C.35	เจ้าพระยา	พระนคร	พระนคร	4.58	0.91	0.69	0.47	0.16	0.11	ลดลง
		ศรีอยุธยา		1179.00	***	***	***	***	***	
C.36	เจ้าพระยา	บางบาล	พระนคร	4.00	0.85	0.63	0.42	0.08	0.07	ลดลง
			ศรีอยุธยา	420.00	***	***	***	***	***	
C.37	เจ้าพระยา	บางบาล	พระนคร	1.65	0.75	0.49	0.32	0.16	0.11	ลดลง
			ศรีอยุธยา	44.00	***	***	***	***	***	

*** ยังไม่ได้รับรายงาน

4. สรุป

รายงานสถานการณ์น้ำลุ่มน้ำเจ้าพระยาวันที่ 30 มีนาคม 2565

- สถานการณ์น้ำในลุ่มน้ำเจ้าพระยาอยู่ในภาวะปกติ ระดับน้ำในลำน้ำส่วนใหญ่มีแนวโน้มลดลง

รายงานสถานการณ์น้ำลุ่มน้ำบางปะกง-ปราจีนบุรี

วันที่ 30 มีนาคม 2565

1) สภาพภูมิอากาศ (ที่มา : กรมอุตุนิยมวิทยา)

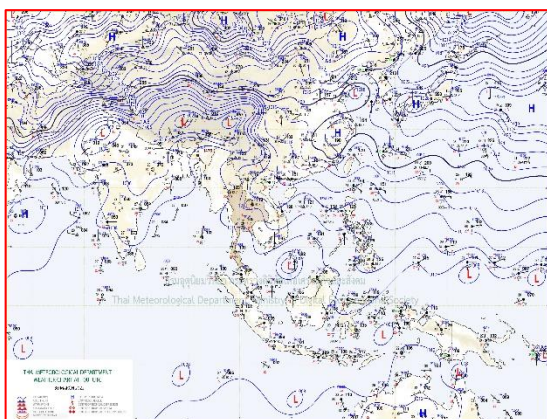
ลักษณะอากาศทั่วไป

พยากรณ์อากาศ 24 ชั่วโมงข้างหน้า ความกดอากาศต่ำเนื่องจากความร้อนปกคลุมประเทศไทยตอนบน ลักษณะเช่นนี้ทำให้ประเทศไทยตอนบนมีอุณหภูมิสูงขึ้น โดยมีอากาศร้อนกับมีฟ้าหลัวในตอนกลางวัน ในขณะที่ลมใต้และลมตะวันออกเฉียงใต้พัดปกคลุมภาคเหนือตอนล่าง ภาคตะวันออกเฉียงเหนือ ภาคกลาง รวมทั้งกรุงเทพมหานครและปริมณฑล และภาคตะวันออก ประกอบกับบริเวณความกดอากาศสูงหรือมวลอากาศเย็นจากประเทศจีนที่ปกคลุมบริเวณภาคตะวันออกเฉียงเหนือของประเทศไทย และทะเลจีนใต้มีกำลังอ่อน ทำให้ประเทศไทยตอนบนยังคงมีฝนฟ้าคะนอง กับมีลมกระโชกแรงบางแห่ง สำหรับบริเวณอ่าวไทยและภาคใต้มีลมตะวันออกเฉียงใต้พัดปกคลุม ทำให้ภาคใต้ยังคงมีฝนฟ้าคะนองบางแห่ง

อนึ่ง ในช่วงวันที่ 1 - 2 เม.ย. 65 บริเวณความกดอากาศสูงกำลังค่อนข้างแรงจากประเทศจีนจะแผ่เสริมลงมาปกคลุมประเทศไทยตอนบนและทะเลจีนใต้ ส่งผลทำให้มีลมใต้และลมตะวันออกเฉียงใต้พัดนำความชื้นจากทะเลจีนใต้และอ่าวไทย เข้ามาปกคลุมบริเวณดังกล่าว ในขณะที่ประเทศไทยตอนบนมีอากาศร้อน ทำให้บริเวณดังกล่าวจะมีพายุฤดูร้อนเกิดขึ้น โดยมีลักษณะของพายุฝนฟ้าคะนอง ลมกระโชกแรง และลูกเห็บตกบางแห่ง รวมถึงมีฟ้าผ่าที่อาจเกิดขึ้นได้ในระยะแรก หลังจากนั้นอุณหภูมิจะลดลงกับมีลมแรง ประกอบกับหย่อมความกดอากาศต่ำกำลังแรงที่ปกคลุมบริเวณทะเลจีนใต้ตอนกลาง มีแนวโน้มจะเคลื่อนเข้าปกคลุมประเทศเวียดนามตอนล่างและปลายแหลมญวน ในช่วงวันที่ 1 - 3 เม.ย. 65 ทำให้ลมตะวันออกเฉียงเหนือ ที่พัดปกคลุมประเทศไทยตอนบน อ่าวไทย และภาคใต้ มีกำลังแรงขึ้น ส่งผลทำให้ภาคใต้มีฝนเพิ่มขึ้นและมีฝนตกหนักบางแห่ง ส่วนคลื่นลมบริเวณอ่าวไทยจะมีกำลังแรงขึ้น โดยมีคลื่นสูงประมาณ 2 เมตร

สภาพอากาศภาคตะวันออก

อากาศร้อนกับมีฟ้าหลัวในตอนกลางวัน โดยมีฝนฟ้าคะนองร้อยละ 40 ของพื้นที่ และมีลมกระโชกแรงบางแห่ง ส่วนมากบริเวณจังหวัดนครนายก ปราจีนบุรี สระแก้ว ฉะเชิงเทรา ชลบุรี ระยอง จันทบุรี และตราด อุณหภูมิต่ำสุด 23-27 องศาเซลเซียส อุณหภูมิสูงสุด 34-38 องศาเซลเซียส ลมตะวันออกเฉียงใต้ ความเร็ว 10-30 กม./ชม. ทะเลมีคลื่นต่ำกว่า 1 เมตร บริเวณที่มีฝนฟ้าคะนองคลื่นสูงประมาณ 1 เมตร



แผนที่อากาศวันที่ 30 มี.ค. 65 เวลา 07.00 น.



ภาพถ่ายจากดาวเทียมวันที่ 30 มี.ค. 65 เวลา 07.00 น.

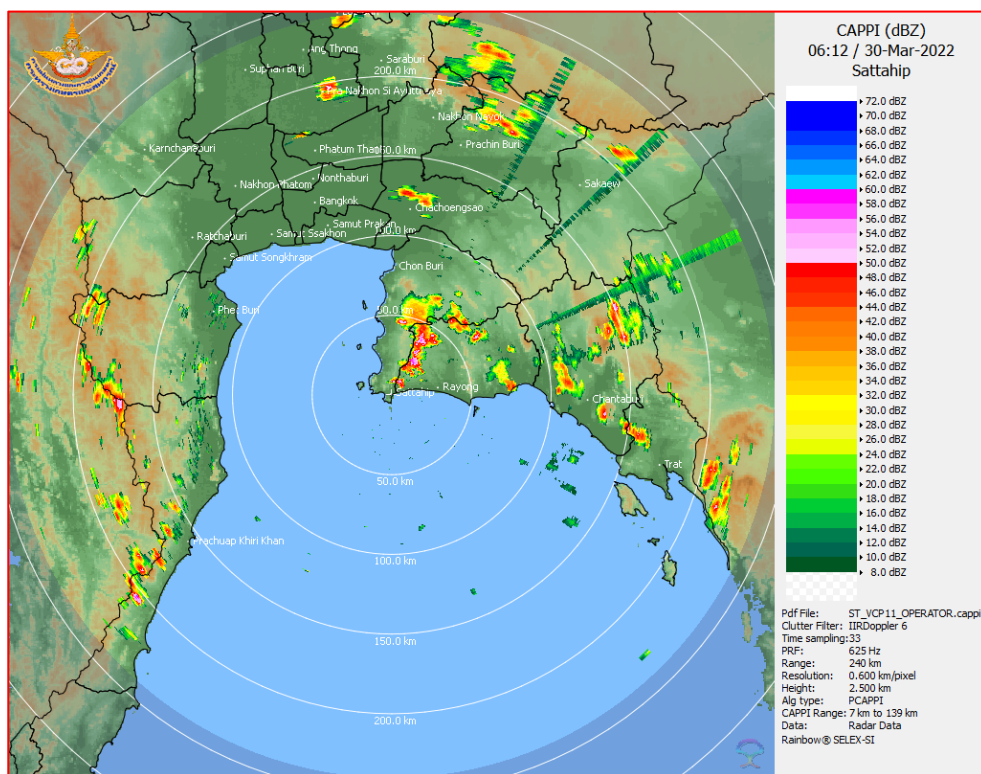
2) สถานการณ์ฝน

จากข้อมูลสถานการณ์ฝนในพื้นที่ลุ่มน้ำบางปะกง-ปราจีนบุรี ของวันที่ 30 มีนาคม 2565 จากกรมอุตุนิยมวิทยา สถาบันสารสนเทศทรัพยากรน้ำ (องค์การมหาชน) กรมชลประทาน และกรมทรัพยากรน้ำ พบว่า มีฝนตกเล็กน้อยถึงปานกลาง บริเวณจังหวัดฉะเชิงเทรา ปราจีนบุรี และชลบุรี โดยมีปริมาณฝน 0.2 – 10.2 มม.

ข้อมูลสถานการณ์ฝนในพื้นที่ลุ่มน้ำบางปะกง-ปราจีนบุรี ณ วันที่ 30 มีนาคม 2565
(ข้อมูลจากกรมอุตุนิยมวิทยา เวลา 07.00 น.)

ลำดับ	พื้นที่	ปริมาณฝน (มม.)
1	อ.สนามชัยเขต จ.ฉะเชิงเทรา	10.2
2	อ.เมือง จ.ปราจีนบุรี	0.2
3	อ.เมือง จ.ชลบุรี	1.6

หมายเหตุ “ฝ” คือ ฝนวัดปริมาณไม่ได้ (ต่ำกว่า 0.1 มิลลิเมตร), “*” คือ ไม่ได้รับข้อมูล



ภาพเรดาร์ที่ตรวจอากาศ “สถานีสัตหีบ”
ณ วันที่ 30 มีนาคม 2565 เวลา 13.12 น.
(ที่มา : กรมอุตุนิยมวิทยา)

สถานการณ์น้ำฝน

<p>WRF-ROMS (ThaiGeo), 24-Hour Precipitation, Thailand Model (3x3 km) 29-Mar-2022 19:00 to 30-Mar-2022 19:00 (Bangkok Time)</p> <p>Created by HII Initial date: 29-Mar-2022 19:00 (Bangkok Time)</p>	<p>WRF-ROMS (ThaiGeo), 24-Hour Precipitation, Thailand Model (3x3 km) 30-Mar-2022 19:00 to 31-Mar-2022 19:00 (Bangkok Time)</p> <p>Created by HII Initial date: 30-Mar-2022 19:00 (Bangkok Time)</p>
<p>แผนที่การคาดการณ์น้ำฝนวันที่ 30 มี.ค. 65</p>	<p>แผนที่การคาดการณ์น้ำฝนวันที่ 31 มี.ค. 65</p>
<p>WRF-ROMS (ThaiGeo), 24-Hour Precipitation, Thailand Model (3x3 km) 31-Mar-2022 19:00 to 01-Apr-2022 19:00 (Bangkok Time)</p> <p>Created by HII Initial date: 31-Mar-2022 19:00 (Bangkok Time)</p>	<p>WRF-ROMS (ThaiGeo), 24-Hour Precipitation, Southeast Asia Model (9x9 km) 01-Apr-2022 19:00 to 02-Apr-2022 19:00 (Bangkok Time)</p> <p>Created by HII Initial date: 31-Mar-2022 19:00 (Bangkok Time)</p>
<p>แผนที่การคาดการณ์น้ำฝนวันที่ 1 เม.ย. 65</p>	<p>แผนที่การคาดการณ์น้ำฝนวันที่ 2 เม.ย. 65</p>
<p>WRF-ROMS (ThaiGeo), 24-Hour Precipitation, Southeast Asia Model (9x9 km) 02-Apr-2022 19:00 to 03-Apr-2022 19:00 (Bangkok Time)</p> <p>Created by HII Initial date: 31-Mar-2022 19:00 (Bangkok Time)</p>	<p>WRF-ROMS (ThaiGeo), 24-Hour Precipitation, Southeast Asia Model (9x9 km) 03-Apr-2022 19:00 to 04-Apr-2022 19:00 (Bangkok Time)</p> <p>Created by HII Initial date: 31-Mar-2022 19:00 (Bangkok Time)</p>
<p>แผนที่การคาดการณ์น้ำฝนวันที่ 3 เม.ย. 65</p>	<p>แผนที่การคาดการณ์น้ำฝนวันที่ 4 เม.ย. 65</p>
<p>ที่มา : www.thaiwater.net</p>	
<p>ผลการคาดการณ์ปริมาณฝนล่วงหน้า</p>	

3) ข้อมูลปริมาณน้ำในลำน้ำ

สถานการณ์น้ำท่า (26 – 30 มี.ค. 65 ที่มา : กรมชลประทาน เวลา 06.00 น.)

สถานี	อำเภอ	จังหวัด	ลุ่มน้ำ	ระดับ	เสาร์	อาทิตย์	จันทร์	อังคาร	พุธ	แนว โน้ม (เพิ่ม/ ลด)
				ตลิ่ง(ม.)	ความจุ ลำน้ำ (ลบ.ม./ วิ.)	26 มี.ค.	27 มี.ค.	28 มี.ค.	29 มี.ค.	
Kgt.19A	เกาะ จันทร์	ชลบุรี	บางปะกง	4.8	1.62	1.64	1.62	1.60	1.60	ทรงตัว
				83.95	1.42	1.60	1.42	1.27	1.27	
Kgt.30	เทศบาล เมือง	ฉะเชิงเทรา	บางปะกง	1.70	0.76	1.00	1.13	1.06	1.10	เพิ่มขึ้น
				น้ำหูนุ่น	*	*	*	*	*	
Ny.1B	เมือง	นครนายก	บางปะกง	8.81	4.72	4.70	4.59	4.65	4.25	ลดลง
				246.90	19.60	19.00	15.70	17.50	8.00	
Ny.3	บ้านนา	นครนายก	บางปะกง	6.26	3.90	3.90	3.89	3.89	3.88	ลดลง
				80.10	*	*	*	*	*	
Ny.4	เมือง	ปราจีนบุรี	บางปะกง	3.34	*	0.44	0.44	0.43	0.43	ทรงตัว
				185.00	*	*	*	*	*	
Ny.7	เมือง	นครนายก	บางปะกง	6.56	4.57	4.54	4.24	4.38	4.39	เพิ่มขึ้น
				*	*	*	*	*	*	
Kgt.1	เมือง	ปราจีนบุรี	ปราจีนบุรี	4.13	0.52	0.26	0.05	-0.25	-0.38	ลดลง
				774.00	*	*	*	*	*	
Kgt.3	กบินทร์ บุรี	ปราจีนบุรี	ปราจีนบุรี	8.79	1.49	1.32	1.23	1.21	1.17	ลดลง
				519.00	41.70	36.60	33.90	33.30	32.10	
Kgt.6	ศรีมหา โพธิ์	ปราจีนบุรี	ปราจีนบุรี	7.10	0.68	0.65	0.42	0.34	0.35	เพิ่มขึ้น
				-	*	*	*	*	*	
Kgt.9	เขา ฉกรรจ์	สระแก้ว	ปราจีนบุรี	10.00	3.80	3.82	3.81	3.79	3.79	ทรงตัว
				483.30	*	*	*	*	*	
Kgt.10	เมือง	สระแก้ว	ปราจีนบุรี	11.00	5.67	5.70	5.69	5.68	5.67	ลดลง
				300.00	*	*	*	*	*	
Kgt.13A	กบินทร์ บุรี	ปราจีนบุรี	ปราจีนบุรี	16.17	7.55	7.36	7.39	7.39	7.36	ลดลง
				448.90	*	*	*	*	*	
Kgt.14	นาดี	ปราจีนบุรี	ปราจีนบุรี	7.06	1.18	1.08	1.02	1.02	0.99	ลดลง
				370.50	*	*	*	*	*	

หมายเหตุ* ไม่ได้รับข้อมูล

4) สรุป

- สถานการณ์น้ำในลุ่มน้ำบางปะกง อยู่ในภาวะปกติ และระดับน้ำในลำน้ำส่วนใหญ่มีแนวโน้มทรงตัว
- สถานการณ์น้ำในลุ่มน้ำปราจีนบุรี อยู่ในภาวะปกติ และระดับน้ำในลำน้ำส่วนใหญ่มีแนวโน้มลดลง