



## รายงานการเฝ้าระวังติดตามสถานการณ์น้ำและความช่วยเหลือ ศูนย์ปฏิบัติการทรัพยากรธรรมชาติและสิ่งแวดล้อม (ด้านทรัพยากรน้ำ) กระทรวงทรัพยากรธรรมชาติและสิ่งแวดล้อม

### ศูนย์ป้องกันวิกฤติน้ำ กรมทรัพยากรน้ำ

โทรศัพท์ ๐ ๒๒๗๑ ๖๐๐๐ ต่อ ๖๔๔๕ โทรสาร ๐ ๒๒๘๘ ๖๖๒๙ [www.dwr.go.th](http://www.dwr.go.th) IDLine: mekhalawoc Email: mekhala@dwr.mail.go.th

### ศูนย์เทคโนโลยีสารสนเทศทรัพยากรน้ำบาดาล กรมทรัพยากรน้ำบาดาล

โทรศัพท์ ๐ ๒๖๖๖ ๗๐๙๐ โทรสาร ๐ ๒๖๖๖ ๗๑๐๐ [www.dgr.go.th](http://www.dgr.go.th) Email: itcenter@dgr.mail.go.th

### สำนักงานนโยบายและแผนทรัพยากรธรรมชาติและสิ่งแวดล้อม

โทรศัพท์ ๐ ๒๒๖๕๖๕๐๐ [www.onep.go.th](http://www.onep.go.th) Email: [webmaster@onep.go.th](mailto:webmaster@onep.go.th)

### กรมทรัพยากรธรณี

โทรศัพท์ ๐ ๒๖๒๑๙๕๐๐ [www.dmr.go.th](http://www.dmr.go.th) Email: [webmaster@dmr.mail.go.th](mailto:webmaster@dmr.mail.go.th)

รายงานฉบับที่ ๑๘๑/๒๕๖๕

เวลา ๐๘.๐๐ น.

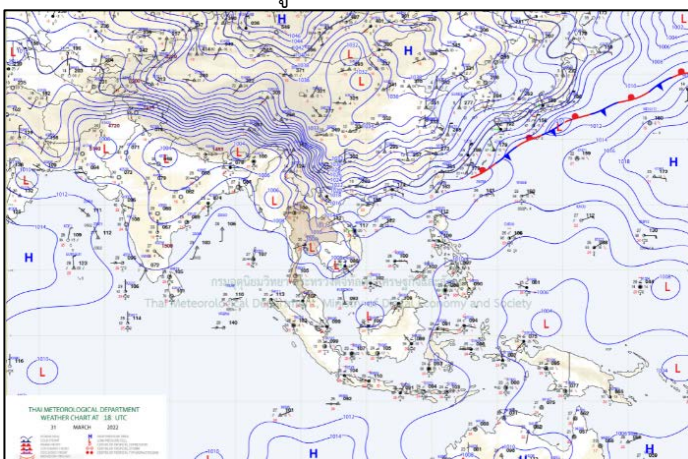
วันที่ ๑ เมษายน ๒๕๖๕

เรียน รมว.ทส. เลขาธิการ รมว.ทส. ที่ปรึกษา รมว.ทส. ปกท.ทส. รอง ปกท.ทส. อทน. อทบ. และหน่วยงานที่เกี่ยวข้อง

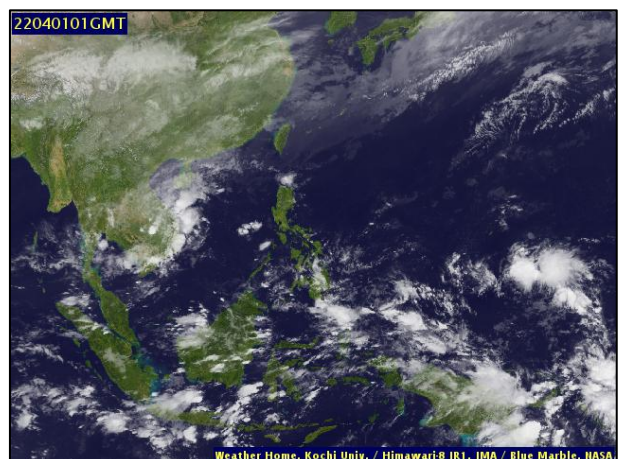
### ๑. สภาวะอากาศ เวลา ๐๖.๐๐ น. (กรมอุตุนิยมวิทยา)

พยากรณ์อากาศ ๒๔ ชั่วโมงข้างหน้า บริเวณความกดอากาศสูงกำลังค่อนข้างแรงจากประเทศจีนได้แผ่ลงมาปกคลุมประเทศไทยตอนบนและลาวตอนบนแล้ว คาดว่าจะแผ่เข้าปกคลุมภาคตะวันออกเฉียงเหนือ และทะเลจีนใต้ในวันนี้ (๑ เม.ย. ๒๕๖๕) และจะแผ่เข้าปกคลุมประเทศไทยตอนบนในพรุ่งนี้ (๒ เม.ย.) ในขณะที่ประเทศไทยตอนบนมีอากาศร้อน ทำให้บริเวณดังกล่าวจะมีพายุฤดูร้อนเกิดขึ้น โดยมีลักษณะของพายุฝนฟ้าคะนอง ลมกระโชกแรง และลูกเห็บตกบางแห่งรวมถึงมีฟ้าผ่าที่อาจเกิดขึ้นได้ในระยะแรก หลังจากนั้นอุณหภูมิจะลดลงกับมีลมแรง โดยภาคตะวันออกเฉียงเหนืออุณหภูมิจะลดลง ๕-๗ องศาเซลเซียส ส่วนภาคเหนือ ภาคกลาง ภาคตะวันออก รวมทั้งกรุงเทพมหานครและปริมณฑล อุณหภูมิจะลดลง ๒-๔ องศาเซลเซียส สำหรับภาคใต้และอ่าวไทยมีลมตะวันตกเฉียงเหนือพัดปกคลุมทำให้ภาคใต้มีฝนฟ้าคะนองเกิดขึ้นและมีฝนตกหนักบางพื้นที่ ขอให้ประชาชนบริเวณประเทศไทยตอนบนระวังอันตรายจากพายุฝนฟ้าคะนอง ลมกระโชกแรงที่จะเกิดขึ้นไว้ด้วย

หย่อมความกดอากาศต่ำกำลังแรงบริเวณประเทศกัมพูชาตอนใต้ มีแนวโน้มจะเคลื่อนผ่านปลายแหลมญวน และเคลื่อนเข้าปกคลุมภาคใต้ในช่วงวันที่ ๒-๓ เม.ย. ๖๕ ส่งผลทำให้ลมตะวันตกและลมตะวันออกเฉียงเหนือที่พัดปกคลุมอ่าวไทย และภาคใต้มีกำลังแรงขึ้น ทำให้ภาคใต้มีฝนเพิ่มขึ้นและมีฝนตกหนักบางแห่ง ส่วนคลื่นลมบริเวณอ่าวไทยจะมีกำลังแรงขึ้น โดยมีคลื่นสูงประมาณ ๒ เมตร บริเวณที่มีฝนฟ้าคะนองคลื่นสูงมากกว่า ๒ เมตร

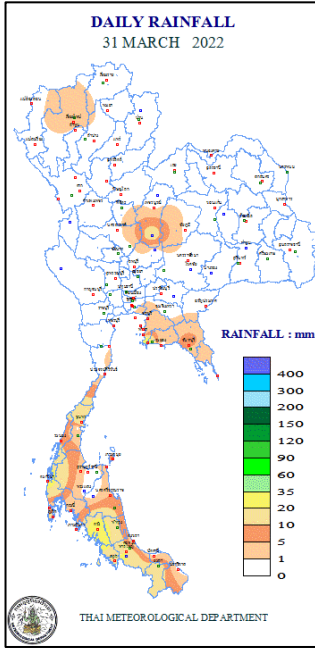


แผนที่อากาศ วันที่ ๑ เม.ย. ๒๕๖๕ เวลา ๐๑.๐๐ น.



ภาพถ่ายดาวเทียม วันที่ ๑ เม.ย. ๒๕๖๕ เวลา ๐๘.๐๐ น.

๒. ปริมาณฝนสะสม ณ เวลา ๐๗.๐๐น.(เมื่อวาน) - ๐๗.๐๐ น.(วันนี้) (กรมอุตุนิยมวิทยา)



จุดตรวจวัด	ปริมาณฝน (มม.)
จ.ชลบุรี (สัตหีบ)	๔๑.๐
จ.ตรัง	๓๕.๘
จ.พังงา (ตะกั่วป่า)	๒๙.๐
จ.สงขลา (สะเดา)	๒๓.๐
จ.ระยอง (ห้วยโป่ง สกษ.)	๑๕.๙
จ.เพชรบูรณ์ (วิเชียรบุรี)	๑๕.๕
จ.ยะลา (สกษ.)	๑๕.๒

๓. ปริมาณฝนสะสมของพื้นที่ลาดเชิงเขา ๑๒ ชม. ที่ผ่านมา (กรมทรัพยากรน้ำ)

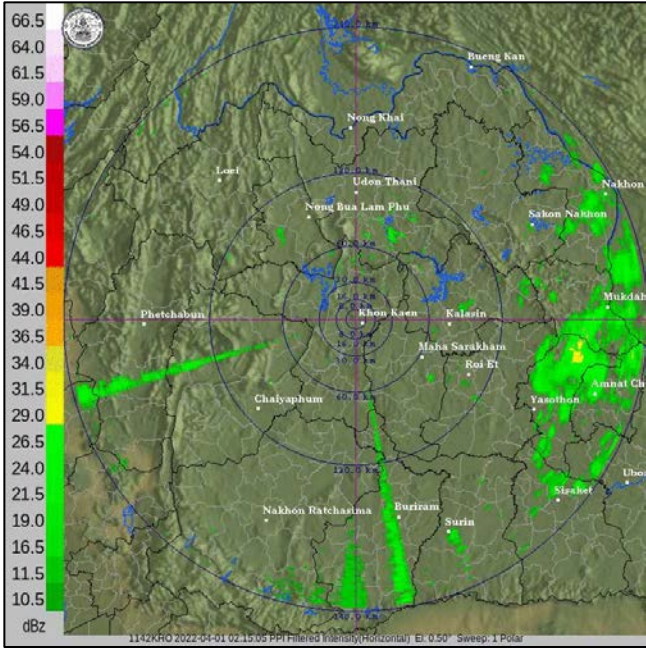
รหัสสถานี	จุดตรวจวัด	ปริมาณฝน (มม./๑๒ ชม.)
STN๑๓๑๓	บ้านสะเนียน ต.สะเนียน อ.เมืองน่าน จ.น่าน	๔๙.๐
STN๐๖๐๗	บ้านตีนธาตุ ต.ป่าไผ่ อ.พร้าว จ.เชียงใหม่	๔๖.๐
STN๐๗๔๕	บ้านห้วยทรายทอง ต.ทุ่งไเส อ.สิชล จ.นครศรีธรรมราช	๒๘.๕
STN๐๗๐๗	บ้านเหล่า ต.ต.เขารูปช้าง อ.เมืองสงขลา จ.สงขลา	๒๓.๕
STN๑๑๐๔	บ้านป่าสักงาม ต.ลวงเหนือ อ.ดอยสะเก็ด จ.เชียงใหม่	๒๒.๐
STN๐๑๘๐	บ้านลาน ต.ม่อนเป็น อ.ฝาง จ.เชียงใหม่	๑๗.๐
STN๑๓๓๙	บ้านสันป่าสัก ต.แม่ยาว อ.เมืองพะเยา จ.พะเยา	๑๖.๕
STN๑๖๑๕	บ้านนอก ต.ตาชี อ.ยะหา จ.ยะลา	๑๖.๕
STN๐๘๖๕	บ้านพนาสวรรค์ ต.แม่ยาว อ.เมืองเชียงราย จ.เชียงราย	๑๔.๕
STN๑๓๐๙	บ้านร้อง ต.แม่เจดีย์ใหม่ อ.เวียงป่าเป้า จ.เชียงราย	๑๓.๐

๔. ค่าความชื้นในดิน (กรมทรัพยากรน้ำ/คณะกรรมการแม่ข่าย)

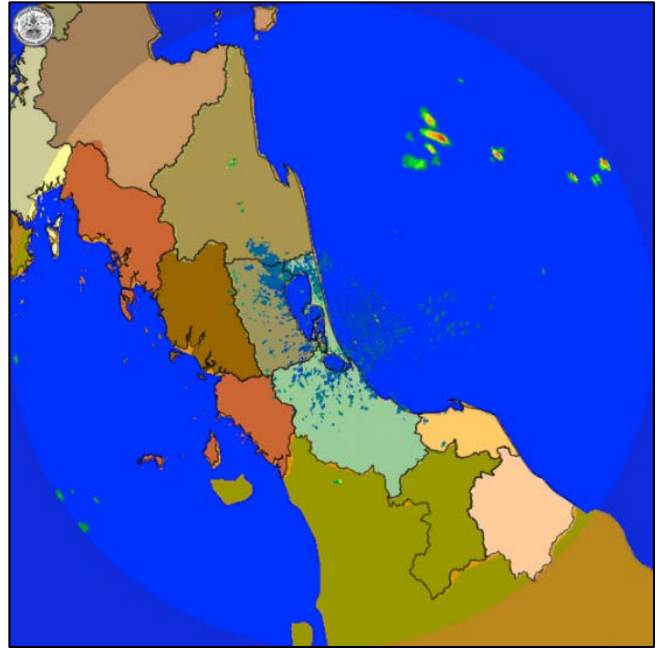
ภูมิภาค	ความชื้นในดิน [-] ๑ มี.ค. ๖๕	ความชื้นในดิน [-] ๑๗ มี.ค. ๖๕	แนวโน้ม
เหนือ	๐-๒๐	๐-๒๐	ทรงตัว
กลาง	๒๐-๔๐	๒๐-๔๐	ทรงตัว
ตะวันออกเฉียงเหนือ	๒๐-๔๐	๒๐-๔๐	ทรงตัว
ตะวันออก	๒๐-๔๐	๒๐-๔๐	ทรงตัว
ตะวันตก	๒๐-๔๐	๒๐-๔๐	ทรงตัว
ใต้	๖๐-๘๐	๔๐-๖๐	ลดลง

หมายเหตุ : ความชื้นในดิน ๐ หมายถึง ดินที่แห้งสนิท และ ๑๐๐ หมายถึง ดินที่อิ่มน้ำ

**๕. เรดาร์ตรวจอากาศ ณ วันที่ ๑ เมษายน ๒๕๖๕ (กรมอุตุนิยมวิทยา)**



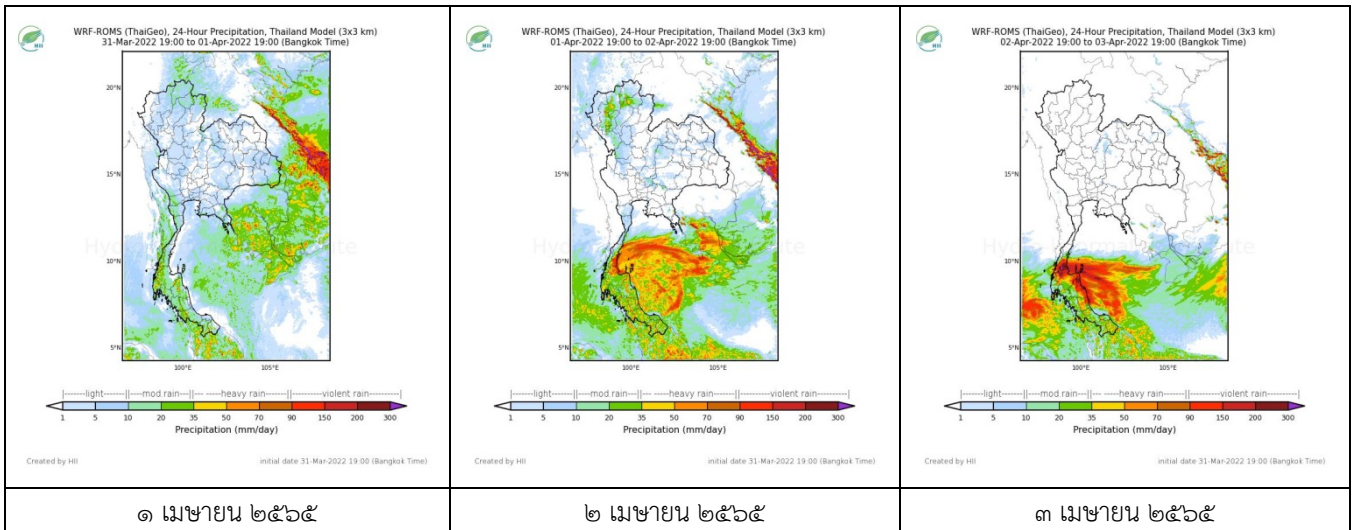
สถานีสุวรรณภูมิ เวลา ๐๙.๑๕ น.



สถานีสีติงพระ เวลา ๐๙.๐๐ น.

จากเรดาร์ตรวจอากาศพบว่ามีกกลุ่มเมฆฝนบริเวณภาคกลางและภาคใต้ของประเทศไทย

**๖. แผนภาพคาดการณ์ฝนล่วงหน้า ๓ วัน (สถาบันสารสนเทศทรัพยากรน้ำ (องค์การมหาชน))**



๑ เมษายน ๒๕๖๕

๒ เมษายน ๒๕๖๕

๓ เมษายน ๒๕๖๕

**๗. สถานการณ์น้ำในแหล่งเก็บกักน้ำ ณ วันที่ ๓๑ มีนาคม ๒๕๖๕ (กรมชลประทาน กรมทรัพยากรน้ำ และสทชช.)**

๗.๑ ปริมาณน้ำในอ่างฯ ๔๔,๓๗๗ ล้าน ลบ.ม. คิดเป็นร้อยละ ๖๓ (ปริมาณน้ำใช้การได้ ๒๐,๘๓๔ ล้าน ลบ.ม. คิดเป็นร้อยละ ๔๔) ปริมาณน้ำในอ่างฯ เทียบกับปี ๒๕๖๔ (๓๕,๕๓๑ ล้าน ลบ.ม. คิดเป็นร้อยละ ๕๐) มากกว่าปี ๒๕๖๔ จำนวน ๘,๘๔๖ ล้าน ลบ.ม. ปริมาณน้ำไหลลงอ่างฯ จำนวน ๓๑.๘๗ ลบ.ม. ปริมาณน้ำระบายจำนวน ๑๓๑.๓๖ ล้าน ลบ.ม. สามารถรับน้ำได้อีก ๒๖,๕๕๐ ล้าน ลบ.ม

อ่างเก็บน้ำ	ความจุที่ รณก. (ล้าน ลบ.ม.)	ปริมาณ น้ำในอ่าง		ปริมาณ น้ำใช้การได้		ปริมาณ น้ำไหลลงอ่าง		ปริมาณ น้ำระบาย		ปริมาณ น้ำรับได้ อีก (ล้าน ม. <sup>๓</sup> ) (ความจุที่ รณก.- ปริมาณน้ำ ปัจจุบัน)
		ปริมาตร (ล้าน ม. <sup>๓</sup> )	% น้ำเก็บ กัก	ปริมาตร (ล้าน ม. <sup>๓</sup> )	% น้ำใช้ การ	วันนี้ (ล้าน ม. <sup>๓</sup> )	เมื่อวาน (ล้าน ม. <sup>๓</sup> )	วันนี้ (ล้าน ม. <sup>๓</sup> )	เมื่อวาน (ล้าน ม. <sup>๓</sup> )	
๑. ภูมิพิล	๑๓,๔๖๒	๖,๒๗๘	๔๗	๒,๔๗๘	๒๖	๐.๐๐	๐.๐๐	๑๔.๐๐	๑๔.๐๐	๗,๑๘๔
๒. สิริกิติ์	๙,๕๑๐	๓,๘๘๑	๔๑	๑,๐๓๑	๑๕	๔.๔๘	๔.๕๑	๑๐.๐๓	๑๐.๐๖	๕,๖๒๙

๓.จุฬารัตน์	๑๖๔	๑๑๒	๖๘	๗๕	๕๙	๐.๒๗	๐.๐๐	๐.๔๑	๐.๑๙	๕๒
๔.อุบลรัตน์	๒,๔๓๑	๑,๒๖๒	๕๒	๖๘๑	๓๗	๑.๘๔	๑.๙๓	๕.๖๐	๕.๖๑	๑,๑๖๙
๕.ลำปาง	๑,๙๘๐	๗๙๖	๔๐	๖๙๖	๓๗	๐.๐๐	๑.๑๓	๓.๙๘	๓.๙๙	๑,๑๘๔
๖.สิรินธร	๑,๙๖๖	๑,๒๖๕	๖๔	๔๓๔	๓๘	๐.๐๐	๑.๒๒	๔.๐๘	๔.๐๕	๗๐๑
๗.ป่าสักชลสิทธิ์	๙๖๐	๔๗๘	๕๐	๔๗๕	๕๐	๕.๘๔	๐.๒๙	๓.๐๓	๓.๐๓	๔๘๒
๘.ศรีนครินทร์	๑๗,๗๔๕	๑๕,๓๘๕	๘๗	๕,๑๒๐	๖๘	๓.๒๐	๑.๙๐	๒๐.๐๓	๒๐.๒๒	๒,๓๖๐
๙.วีรลวงกรณ	๘,๘๖๐	๖,๐๙๔	๖๙	๓,๐๘๒	๕๓	๑.๓๐	๐.๐๐	๒๕.๐๗	๒๕.๑๔	๒,๗๖๖
๑๐.ขุนด่านปราการชล	๒๒๔	๙๕	๔๒	๙๐	๔๑	๐.๐๖	๐.๐๓	๐.๖๕	๐.๖๖	๑๒๙
๑๑.รัชชประภา	๕,๖๓๙	๓,๗๑๒	๖๖	๒,๓๖๐	๕๕	๓.๔๘	๓.๗๒	๑๕.๕๒	๑๕.๗๙	๑,๙๒๗
๑๒.บางกลาง	๑,๔๕๔	๑,๒๗๒	๘๗	๙๙๖	๘๕	๕.๙๓	๖.๐๗	๙.๘๐	๑๑.๙๘	๑๘๒

๗.๒ อ่างเก็บน้ำขนาดกลาง ๔๑๒ แห่ง มีปริมาณน้ำ ๓,๔๕๑ ล้าน ลบ.ม. (๖๗%) ปริมาณน้ำใช้การ ๓,๐๕๕ ล้าน ลบ.ม. (๖๔%)

๗.๓ แหล่งน้ำในพื้นที่นอกเขตชลประทาน ๑๐๒,๐๙๙ แห่ง มีปริมาณน้ำรวม ๕,๕๐๗ ล้าน ลบ.ม. (๖๕%)

๗.๔ อ่างเก็บน้ำขนาดกลางนอกเขตชลประทาน ๖๕ แห่ง ภายใต้การดูแลของกรมทรัพยากรน้ำปริมาณน้ำปัจจุบัน ๑๕๙.๔๐ ล้านลบ.ม. (๖๘%)

ภูมิภาค	จำนวน (แห่ง)	ปริมาณรวม (ล้าน ลบ.ม.)	ปริมาณน้ำ (ล้าน ลบ.ม.)							ปัจจุบัน	
			เดือน							๒๘ มี.ค. ๖๕	ร้อยละ
			ก.ย. ๖๔	ต.ค. ๖๔	พ.ย. ๖๔	ธ.ค. ๖๔	ม.ค. ๖๕	ก.พ. ๖๕			
เหนือ	๑๗,๒๔๙	๑,๑๐๓	๓๙๔.๓๗	๔๒๓.๔๖	๗๙๙.๖๗	๘๐๙.๑๖	๗๙๓.๗๘	๗๒๐.๒๖	๖๑๔.๖๕	๖๓	
ตะวันออกเฉียงเหนือ	๕๔,๕๔๗	๓,๕๖๔	๒,๒๓๕.๕๕	๒,๑๔๖.๔๑	๓,๙๖๖.๖๕	๓,๗๘๐.๐๗	๓,๔๒๐.๐๓	๒,๙๗๒.๔๒	๒,๖๓๑.๓๓	๖๑	
กลาง	๑๖,๓๖๗	๑,๑๓๗	๗๒๓.๖๘	๖๙๐.๗๓	๑,๕๒๐.๓๒	๑,๕๒๕.๖๘	๑,๓๙๙.๙๐	๑,๒๑๓.๑๔	๑,๐๙๙.๓๓	๖๕	
ตะวันออกเฉียง	๗,๘๐๔	๖๓๕	๕๔๐.๔๐	๖๒๕.๔๘	๙๙๙.๕๖	๑,๐๑๐.๖๗	๙๑๗.๓๔	๗๗๔.๒๓	๗๐๗.๑๐	๖๗	
ตะวันตก	๒,๕๐๖	๗๑๑	๙๔.๔๓	๙๑.๙๗	๑๕๖.๗๐	๑๘๗.๘๗	๑๗๘.๐๘	๑๖๐.๘๒	๑๕๒.๔๐	๘๑	
ใต้	๓,๖๒๖	๑,๓๑๙	๑๙๕.๒๒	๑๘๘.๕๘	๑๙๙.๒๐	๒๓๙.๑๓	๒๙๕.๒๓	๒๘๓.๓๖	๓๐๓.๑๖	๘๗	
รวม	๑๐๒,๐๙๙.๐๐	๘,๔๗๐	๔,๑๘๓.๖๕	๔,๑๖๖.๖๓	๗,๖๔๒.๑๐	๗,๕๕๒.๕๙	๗,๐๐๔.๓๖	๖,๑๑๖.๐๔	๕,๕๐๗.๙๘	๖๕	

๘. สถานการณ์น้ำในประเทศ ณ วันที่ ๒๙ มีนาคม - ๑ เมษายน ๒๕๖๕ (กรมชลประทาน)

สถานี	แม่น้ำ	อำเภอ	จังหวัด	ระดับตลิ่ง (ม.รทก.)	ระดับน้ำ (ม.รทก.)				แนวโน้ม	เปรียบเทียบระดับตลิ่ง
					อังคาร	พุธ	พฤหัสบดี	ศุกร์		
					๒๙ มี.ค.	๓๐ มี.ค.	๓๑ มี.ค.	๑ เม.ย.		
P.๑	ปิง	เมือง	เชียงใหม่	๓.๗๐	๑.๕๐	๑.๕๐	๑.๒๑	๑.๑๔	ลดลง	- ๒.๕๖
W.๑C	วัง	เมือง	ลำปาง	๕.๒๐	๐.๓๐	๐.๓๒	๐.๓๑	๐.๒๕	ลดลง	- ๔.๙๕
Y.๑๖	ยม	บางระกำ	พิษณุโลก	๗.๓๐	-๐.๐๓	-๐.๐๓	-๐.๐๑	๐.๐๔	เพิ่มขึ้น	- ๗.๒๖
N.๗A	น่าน	เมือง	พิจิตร	๙.๘๗	๑.๔๓	๑.๔๕	๑.๔๖	๑.๖๐	เพิ่มขึ้น	- ๘.๒๗
C.๒	เจ้าพระยา	เมือง	นครสวรรค์	๒๖.๒๐	๑๗.๕๐	๑๗.๔๐	๑๗.๓๐	๑๗.๒๗	ลดลง	- ๘.๙๓
C.๑๓	เจ้าพระยา	สรรพยา	ชัยนาท	๑๖.๓๔	๕.๓๑	๕.๓๑	๕.๓๑	๕.๓๑	ทรงตัว	- ๑๑.๐๓
M.๖A	มูล	สตึก	บุรีรัมย์	๖.๐๐	๑.๐๕	๑.๐๖	๑.๑๒	๑.๑๗	เพิ่มขึ้น	- ๔.๘๓
M.๗	มูล	เมือง	อุบลราชธานี	๗.๐๐	๒.๕๓	๒.๔๙	๒.๒๘	๒.๓๓	ลดลง	- ๔.๖๗
M.๑๙๑	ลำตะคอง	เมือง	นครราชสีมา	๓.๕๐	๑.๗๔	๑.๖๑	๑.๖๒	๑.๖๑	ลดลง	- ๑.๘๙
M.๖๙	ลำเซบก	ตระการพืชผล	อุบลราชธานี	๗.๓๐	๓.๘๔	๓.๘๑	๓.๘๒	๓.๘๑	ลดลง	- ๓.๔๙
X.๖๔	คลองท่าแซะ	ท่าแซะ	ชุมพร	๑๗.๑๓	๘.๙๔	๗.๘๙	๙.๖๙	๑๐.๒๓	เพิ่มขึ้น	- ๖.๙๐
X.๑๔๙	คลองกลาย	นบพิตำ	นครศรีธรรมราช	๓๓.๙๖	๒๘.๘๓	๒๘.๘๐	๒๘.๘๐	๒๘.๘๒	เพิ่มขึ้น	- ๕.๑๔
X.๒๗๔	แม่น้ำโก-ลก	แว้ง	นราธิวาส	๒๔.๑๘	๑๙.๐๐	๑๘.๙๘	๑๘.๙๐	๑๙.๐๖	เพิ่มขึ้น	- ๕.๑๒
X.๓๗A	แม่น้ำตาปี	พระแสง	สุราษฎร์ธานี	๑๑.๗๐	๖.๒๙	๖.๑๙	๖.๑๒	๖.๐๒	ลดลง	- ๕.๖๘

\*\*\* ยังไม่ได้รับรายงาน

#### ๙. สถานการณ์น้ำในพื้นที่ลุ่มน้ำโขง ณ วันที่ ๑ เมษายน ๒๕๖๕ (คณะกรรมการแม่น้ำโขง)

สถานี	ระดับอ้างอิง (ม.รทก.)	ระดับตลิ่ง (ม.)	ระดับน้ำ (ม.)					เปรียบเทียบระดับตลิ่ง (ม.)	ผลต่างของระดับน้ำ (ม.)		แนวโน้ม
			๒๘ มี.ค.	๒๙ มี.ค.	๓๐ มี.ค.	๓๑ มี.ค.	๑ เม.ย.		๓ วันย้อนหลัง	๕ วันย้อนหลัง	
อ.เชียงแสน จ.เชียงราย	๓๕๗.๑๑๐	๑๒.๘๐	๒.๘๖	๒.๘๔	๒.๙๖	๒.๘๗	๒.๘๒	-๙.๙๘	-๐.๑๔	-๐.๐๔	ลดลง
อ.เชียงคาน จ.เลย	๑๙๔.๑๑๘	๑๖.๐๐	๕.๖๗	๕.๘๓	๖.๐๓	๕.๙๘	๕.๖๗	-๑๐.๓๓	-๐.๓๖	๐.๐๐	ลดลง
อ.เมือง จ.หนองคาย	๑๕๓.๖๔๘	๑๒.๒๐	๒.๘๐	๒.๖๔	๒.๘๐	๓.๐๐	๓.๐๔	-๙.๑๖	๐.๒๔	๐.๒๔	เพิ่มขึ้น
อ.เมือง จ.นครพนม	๑๓๒.๖๘๐	๑๒.๐๐	๒.๙๔	๒.๘๘	๒.๘๐	๒.๖๗	๒.๖๑	-๙.๓๙	-๐.๑๙	-๐.๓๓	ลดลง
อ.เมือง จ.มุกดาหาร	๑๒๔.๒๑๙	๑๒.๕๐	๓.๑๓	๓.๐๙	๓.๐๔	๒.๙๕	๒.๘๕	-๙.๖๕	-๐.๑๙	-๐.๒๘	ลดลง
อ.โขงเจียม จ.อุบลราชธานี	๘๙.๐๓๐	๑๔.๕๐	๓.๔๑	๓.๔๗	๓.๔๗	๓.๔๒	๓.๓๒	-๑๑.๑๘	-๐.๑๕	-๐.๐๙	ลดลง

\*\*\* ไม่มีสถานการณ์

#### ๑๐. สถานการณ์เตือนภัย Early Warning ณ วันที่ ๑ เมษายน ๒๕๖๕ (กรมทรัพยากรน้ำ)

การแจ้งเตือน	สถานี	การแจ้งเตือน	ช่วงเวลา
เตือนสีแดง (อพยพ)	-	-	-
เตือนสีเหลือง (เตือนภัย)	-	-	-
เตือนสีเขียว (เฝ้าระวัง)	-	-	-

\*\*\* ไม่มีสถานการณ์

#### ๑๑. พื้นที่ติดตามและเฝ้าระวังสถานการณ์ธรณีพิบัติภัย ณ วันที่ ๑ เมษายน ๒๕๖๕ (กรมทรัพยากรธรณี)

เนื่องจากในพื้นที่เสี่ยงดินถล่มมีฝนตกต่อเนื่อง ประกอบกับมีพื้นที่คาดการณ์ปริมาณน้ำฝนที่อาจก่อให้เกิดดินถล่มล่วงหน้า โดยเฉพาะในบริเวณภาคตะวันออก จังหวัดระยอง จันทบุรี และตราด ศูนย์ปฏิบัติการธรณีพิบัติภัยจึงได้ทำการเฝ้าระวังและติดตามสถานการณ์ธรณีพิบัติภัยดินถล่มและน้ำป่าไหลหลากเป็นพิเศษ และจะทำการแจ้งอาสาสมัครเครือข่ายในพื้นที่เสี่ยงภัยต่อไป

#### ๑๒. เหตุการณ์วิกฤตน้ำปัจจุบัน ณ วันที่ ๑ เมษายน ๒๕๖๕ [เวลา ๑๕.๐๐ น.(เมื่อวาน) - ๐๘.๐๐ น. (วันนี้)]

ไม่มีสถานการณ์

#### ๑๓. สถานการณ์ภาวะน้ำท่วม และสถานการณ์ฝนแล้ง/ฝนทิ้งช่วง ณ วันที่ ๑ เมษายน ๒๕๖๕ (ปก.)

ไม่มีสถานการณ์

#### ๑๔. การคาดหมายลักษณะอากาศ ๗ วันข้างหน้า (ระหว่างวันที่ ๓๑ มีนาคม - ๖ เมษายน ๒๕๖๕)

คาดหมายลักษณะ ในในช่วงวันที่ ๑ - ๒ เม.ย. ๖๕ บริเวณความกดอากาศสูงกำลังค่อนข้างแรงจากประเทศจีนจะแผ่ลงมาปกคลุมประเทศไทยตอนบนและทะเลจีนใต้ ส่งผลทำให้มีลมใต้และลมตะวันออกเฉียงใต้พัดนำความชื้นจากทะเลจีนใต้และอ่าวไทย เข้ามาปกคลุมบริเวณดังกล่าว ในขณะที่ประเทศไทยตอนบนมีอากาศร้อน ทำให้บริเวณดังกล่าวมีพายุฤดูร้อนเกิดขึ้น โดยจะเริ่มบริเวณภาคตะวันออกเฉียงเหนือก่อน ส่วนภาคตะวันออก ภาคกลาง และภาคเหนือจะได้รับผลกระทบในระยะต่อไป ซึ่งมีลักษณะของพายุฝนฟ้าคะนอง ลมกระโชกแรง และลูกเห็บตกบางแห่ง รวมถึงฟ้าผ่าที่อาจเกิดขึ้นได้ โดยมีฝนตกหนักบางพื้นที่ ส่วนในช่วงวันที่ ๓ - ๖ เม.ย. ๖๕ บริเวณความกดอากาศสูงกำลังค่อนข้างแรงจากประเทศจีนยังคงแผ่ปกคลุมประเทศไทยตอนบน ทำให้บริเวณดังกล่าวมีอุณหภูมิลดลงกับมีลมแรง โดยภาคตะวันออกเฉียงเหนืออุณหภูมิจะลดลง ๕-๗ องศาเซลเซียส ส่วนภาคเหนือ ภาคกลาง ภาคตะวันออก รวมทั้งกรุงเทพมหานครและปริมณฑล อุณหภูมิจะลดลง ๒-๔ องศาเซลเซียส ซึ่งจะทำให้ประเทศไทยตอนบนช่วยคลายความร้อนลงได้

อนึ่ง หย่อมความกดอากาศต่ำกำลังแรงบริเวณทะเลจีนใต้ตอนกลาง มีแนวโน้มจะเคลื่อนผ่านประเทศเวียดนามตอนล่าง ปลายแหลมญวน และเคลื่อนเข้าปกคลุมภาคใต้ในช่วงวันที่ ๒ - ๓ เม.ย. ๖๕ ทำให้ลมฝ่ายตะวันออกที่พัดปกคลุมอ่าวไทย และภาคใต้ มีกำลังแรงขึ้น ส่งผลให้

ภาคใต้มีฝนเพิ่มขึ้นและมีฝนตกหนักบางแห่ง ส่วนคลื่นลมบริเวณอ่าวไทยจะมีกำลังแรงขึ้น โดยจะมีคลื่นสูงประมาณ ๒ เมตร บริเวณที่มีฝนฟ้าคะนองคลื่นสูงมากกว่า ๒ เมตร

**๑๕. ความช่วยเหลือภัยแล้งสะสมของกรมทรัพยากรน้ำ**

ความช่วยเหลือในพื้นที่ประสบปัญหาภัยแล้ง ตั้งแต่วันที่ ๑ ตุลาคม ๒๕๖๔ - ๓๑ มีนาคม ๒๕๖๕

หน่วยงาน	จังหวัด	ปริมาณการ สูบน้ำ (ลบ.ม.)	ปริมาณการ แจกจ่ายน้ำ สะอาด (ลิตร)	น้ำดื่มบรรจุ ขวด (ขวด)	ประโยชน์ที่ได้รับ		
					อุปโภค-บริโภค		พื้นที่เกษตร (ไร่)
					ครัวเรือน	ประชากร	
ภาค ๑	ลำปาง	๒๖,๓๐๐	๑,๑๓๙,๖๑๙	๕,๕๔๐	๑๖๗,๕๗๘	๔๔๗,๙๑๒	๒,๑๐๐
	เชียงใหม่	-	๙๙,๘๑๗	๖๐๐	๒๑,๒๐๑	๘๗,๖๗๕	-
	แม่ฮ่องสอน	-	๑๐๑,๑๐๖	-	๙,๒๔๘	๖๐,๙๘๖	-
	เชียงราย	-	๓๐๔,๐๐๘	๓๖๐	๕๖,๔๗๑	๑๗๔,๔๗๗	-
	กำแพงเพชร	-	๙๙,๔๔๓	-	๔๔,๑๒๕	๑๗๙,๓๑๐	-
ภาค ๒	นครสวรรค์	๑,๖๑๘,๓๘๐	๓๖,๐๐๐	-	๑,๔๗๔	๑,๖๐๐	๑,๙๐๐
	เพชรบูรณ์	๒๑๗,๐๘๐	-	-	๔๗๗	-	๘๐๐
ภาค ๓	อุดรธานี	๓,๑๐๒,๖๐๐	๑๐๘,๐๐๐	-	๒,๑๖๕	๘,๙๙๙	๑,๒๗๐
	สกลนคร	๑,๐๖๗,๐๐๐	-	-	๑๓๕	๑๓๕	๖,๕๐๐
ภาค ๔	ขอนแก่น	๑,๑๒๖,๖๘๐	-	-	๑,๗๖๑	๖,๗๖๙	-
	มหาสารคาม	๒๕๖,๐๘๐	-	-	๑,๗๒๐	๕,๕๕๙	-
ภาค ๕	นครราชสีมา	๑,๐๔๓,๐๐๐	-	-	๓,๙๖๘	๑๔,๖๗๒	๔,๘๐๐
ภาค ๖	ปราจีนบุรี	๑,๖๑๑,๒๐๐	-	-	๕๐	๒๕๐	๑,๕๘๐
	จันทบุรี	๒,๔๕๑,๖๐๐	-	-	๓,๒๘๗	๗,๗๑๖	๕,๑๒๒
	สระแก้ว	๙๑,๒๐๐	-	-	-	-	-
ภาค ๘	นครศรีธรรมราช	๓๘๘,๘๐๐	-	-	๑,๑๑๕	๓,๓๕๔	๘,๕๕๐
	ยะลา	๒๒๘,๔๒๐	-	-	๖๕๐	๒,๕๐๐	๑,๕๐๐
ภาค ๙	น่าน	-	๒๑,๓๕๐	-	-	๙๕	-
	อุดรดิตถ์	-	๑๕๘,๓๕๐	-	๑,๒๖๙	๔,๓๗๐	-
	พิษณุโลก	๑๐,๕๖๐	-	๓,๖๒๔	๙๖	๒,๑๕๐	-
	สุโขทัย	-	-	๖๒๐	-	๑๒๐	-
	แพร่	๒,๓๑๙,๒๘๐	-	-	๑,๑๖๐	๓,๑๑๐	๗,๕๐๐
ภาค ๑๐	สุราษฎร์ธานี	๔๘๑,๖๐๐	๔๑๑,๐๐๐	-	๑๕๐	๖๘๘	๓,๑๐๐
ภาค ๑๑	อำนาจเจริญ	๑๒๒,๔๐๐	-	-	๒,๑๙๓	๖,๓๒๐	๕๐
	อุบลราชธานี	๕๑,๒๐๐	-	-	๘๖๑	๓,๔๐๐	๒๐
	<b>๒๕ จังหวัด</b>	<b>๑๖,๒๑๓,๓๘๐</b>	<b>๒,๔๗๘,๖๙๓</b>	<b>๑๐,๗๔๔</b>	<b>๓๒๑,๑๕๔</b>	<b>๑,๐๒๒,๑๖๗</b>	<b>๔๔,๗๙๒</b>

จึงเรียนมาเพื่อโปรดทราบ

**นายภาดล ถาวรกฤชรัตน์**  
**อธิบดีกรมทรัพยากรน้ำ**  
 ประธานคณะทำงานศูนย์ปฏิบัติการ  
 ทรัพยากรธรรมชาติและสิ่งแวดล้อม  
 (ด้านทรัพยากรน้ำ)