



รายงานการเฝ้าระวังติดตามสถานการณ์น้ำและความช่วยเหลือ ศูนย์ปฏิบัติการทรัพยากรธรรมชาติและสิ่งแวดล้อม (ด้านทรัพยากรน้ำ) กระทรวงทรัพยากรธรรมชาติและสิ่งแวดล้อม

ศูนย์ป้องกันวิกฤติน้ำ กรมทรัพยากรน้ำ

โทรศัพท์ ๐ ๒๒๗๑ ๖๐๐๐ ต่อ ๖๔๔๕ โทรสาร ๐ ๒๒๗๘ ๖๖๒๙ www.dwr.go.th IDLine: mekhalawoc Email: mekhala@dwr.mail.go.th

ศูนย์เทคโนโลยีสารสนเทศทรัพยากรน้ำบาดาล กรมทรัพยากรน้ำบาดาล

โทรศัพท์ ๐ ๒๖๖๖ ๗๐๙๐ โทรสาร ๐ ๒๖๖๖ ๗๑๐๐ www.dgr.go.th Email: itcenter@dgr.mail.go.th

สำนักงานนโยบายและแผนทรัพยากรธรรมชาติและสิ่งแวดล้อม

โทรศัพท์ ๐ ๒๒๖๕๖๕๐๐ www.onep.go.th Email: webmaster@onep.go.th

กรมทรัพยากรธรณี

โทรศัพท์ ๐ ๒๖๒๑๙๕๐๐ www.dmr.go.th Email: webmaster@dmr.mail.go.th

รายงานฉบับที่ ๑๘๓/๒๕๖๕

เวลา ๐๘.๐๐ น.

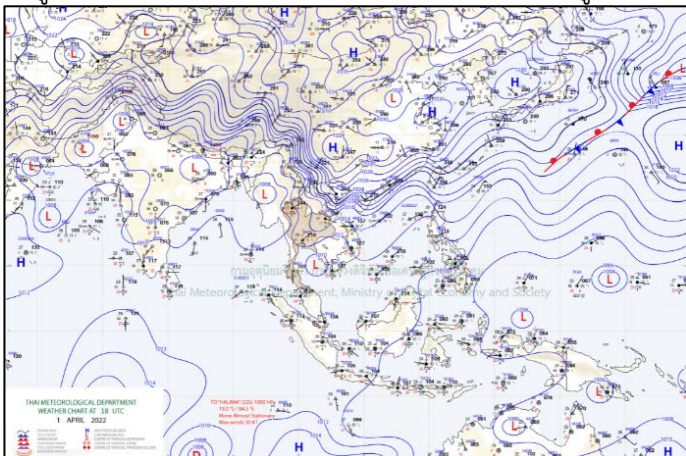
วันที่ ๒ เมษายน ๒๕๖๕

เรียน รมว.ทส. เลขาธิการ รมว.ทส. ที่ปรึกษา รมว.ทส. ปกท.ทส. รอง ปกท.ทส. อทน. อทบ. และหน่วยงานที่เกี่ยวข้อง

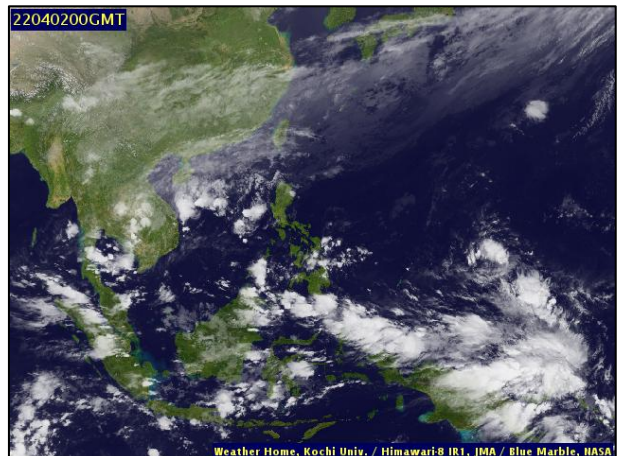
๑. สภาวะอากาศ เวลา ๐๖.๐๐ น. (กรมอุตุนิยมวิทยา)

พยากรณ์อากาศ ๒๔ ชั่วโมงข้างหน้า บริเวณความกดอากาศสูงกำลังค่อนข้างแรงจากประเทศจีนได้แผ่ลงมาปกคลุมประเทศไทยตอนบน และทะเลจีนใต้แล้ว ทำให้บริเวณดังกล่าวอุณหภูมิจะลดลงกับมีลมแรง โดยภาคตะวันออกเฉียงเหนือ อุณหภูมิจะลดลง ๕-๗ องศาเซลเซียส ส่วนภาคเหนือ ภาคกลาง ภาคตะวันออก รวมทั้งกรุงเทพมหานครและปริมณฑล อุณหภูมิจะลดลง ๑-๓ องศาเซลเซียส แต่ยังคงมีฝนฟ้าคะนองเกิดขึ้นได้บางพื้นที่ ส่วนมากบริเวณภาคเหนือตอนบน ภาคตะวันออกเฉียงเหนือตอนล่าง และภาคตะวันออก ขอให้ประชาชนบริเวณประเทศไทยตอนบนดูแลสุขภาพเนื่องจากสภาพอากาศที่เปลี่ยนแปลง และระวังอันตรายจากฝนฟ้าคะนองไว้ด้วย สำหรับลมตะวันออกเฉียงเหนือที่พัดปกคลุมภาคใต้ และอ่าวไทยเริ่มมีกำลังแรงขึ้น ทำให้ภาคใต้มีฝนเพิ่มขึ้น และมีฝนตกหนักบางแห่ง

หย่อมความกดอากาศต่ำที่ปกคลุมบริเวณตอนใต้ของประเทศกัมพูชา และอ่าวไทยตอนกลาง มีแนวโน้มจะเคลื่อนเข้าปกคลุมภาคใต้ในช่วงวันที่ ๒-๓ เม.ย. ๖๕ ส่งผลทำให้ลมตะวันออกเฉียงเหนือและลมตะวันออกเฉียงเหนือที่พัดปกคลุมอ่าวไทย และภาคใต้มีกำลังแรงขึ้น ทำให้ภาคใต้มีฝนเพิ่มขึ้นและมีฝนตกหนักบางแห่ง ส่วนคลื่นลมบริเวณอ่าวไทยจะมีกำลังแรงขึ้น โดยมีคลื่นสูงประมาณ ๒ เมตร บริเวณที่มีฝนฟ้าคะนองคลื่นสูงมากกว่า ๒ เมตร

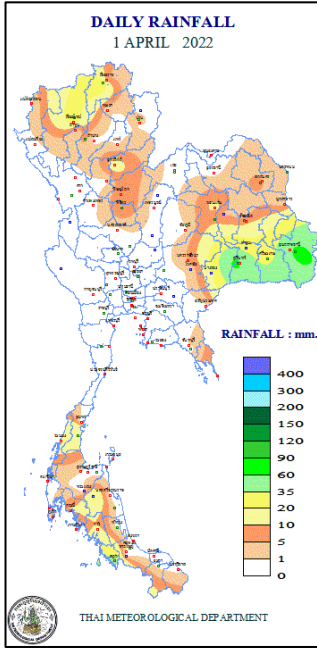


แผนที่อากาศ วันที่ ๒ เม.ย. ๒๕๖๕ เวลา ๐๑.๐๐ น.



ภาพถ่ายดาวเทียม วันที่ ๒ เม.ย. ๒๕๖๕ เวลา ๐๗.๐๐ น.

๒. ปริมาณฝนสะสม ณ เวลา ๐๗.๐๐น.(เมื่อวาน) - ๐๗.๐๐ น.(วันนี้) (กรมอุตุนิยมวิทยา)



จุดตรวจวัด	ปริมาณฝน (มม.)
จ.สุรินทร์ (สภข.)	๗๓.๓
จ.อุบลราชธานี (สภข.)	๖๕.๖
จ.เชียงใหม่ (ดอยอ่างขาง)	๔๘.๓
จ.สตูล	๔๕.๘
จ.บุรีรัมย์	๔๕.๖
จ.เชียงราย (สภข.)	๒๙.๒
จ.เชียงใหม่	๒๖.๒

๓. ปริมาณฝนสะสมของพื้นที่ลาดเชิงเขา ๑๒ ชม. ที่ผ่านมา (กรมทรัพยากรน้ำ)

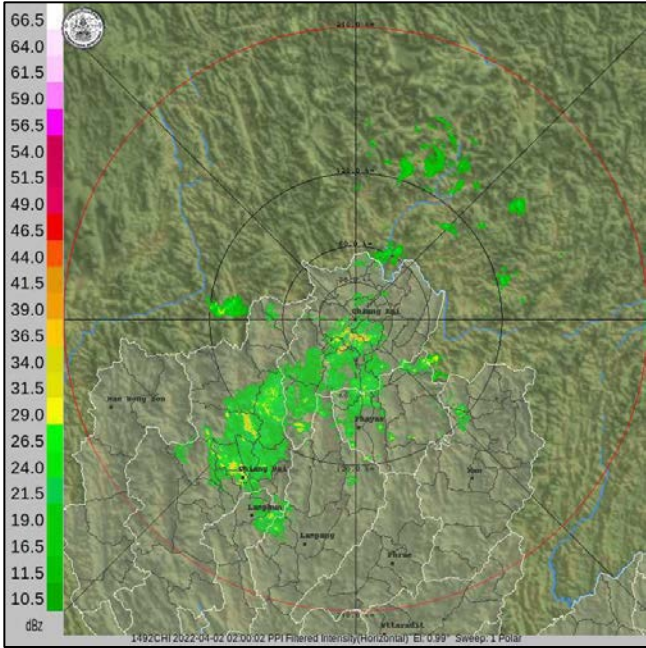
รหัสสถานี	จุดตรวจวัด	ปริมาณฝน (มม./๑๒ ชม.)
STN๐๙๐๘	บ้านเกียงพา ต.ตำผามอก อ.ลอง จ.แพร่	๑๑๕.๐
STN๐๐๒๐	บ้านห้วยละบ้ายา ต.สะเนียน อ.เมืองน่าน จ.น่าน	๘๗.๕
STN๑๔๐๗	บ้านทุ่งชันไชย ต.เวียง อ.เทิง จ.เชียงราย	๗๐.๐
STN๐๙๑๙	บ้านแม่ก๊ะ ต.เชียงดาว อ.เชียงดาว จ.เชียงใหม่	๖๐.๕
STN๐๓๐๖	บ้านคำแสนสุข ต.ห้วยข่า อ.บุญทวี จ.อุบลราชธานี	๕๖.๕
STN๐๓๖๑	บ้านแคววัวคำ ต.แม่ยาว อ.เมืองเชียงราย จ.เชียงราย	๕๕.๐
STN๐๐๕๑	บ้านยาง ต.แม่ฮ่องสอน อ.ฝาง จ.เชียงใหม่	๕๒.๕
STN๐๙๙๐	บ้านสันติสุข ต.ดงรัก อ.ภูสิงห์ จ.ศรีสะเกษ	๕๑.๐
STN๐๘๙๗	บ้านห้วยปุก ต.สะเนียน อ.เมืองน่าน จ.น่าน	๕๐.๕
STN๑๔๕๗	บ้านผาลาด ต.หาว อ.เทิง จ.เชียงราย	๔๙.๕

๔. ค่าความชื้นในดิน (กรมทรัพยากรน้ำ/คณะกรรมการแม่ข่าย)

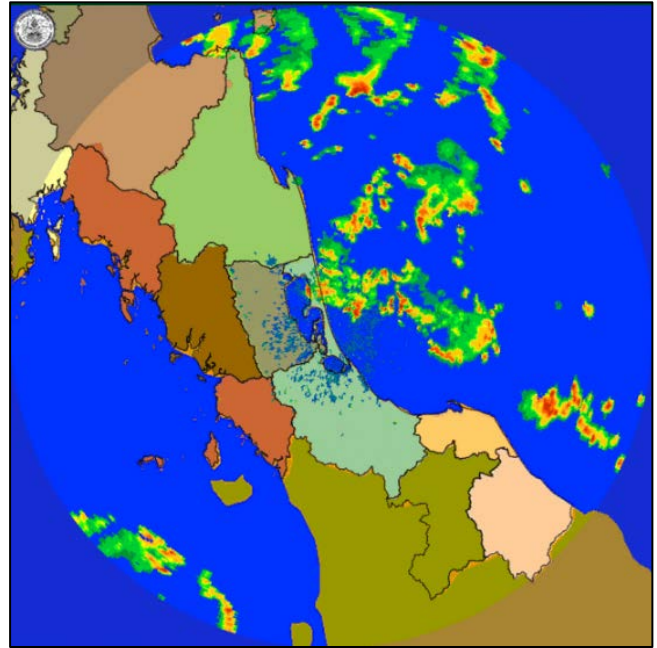
ภูมิภาค	ความชื้นในดิน [-] ๑ มี.ค. ๖๕	ความชื้นในดิน [-] ๑๗ มี.ค. ๖๕	แนวโน้ม
เหนือ	๐-๒๐	๐-๒๐	ทรงตัว
กลาง	๒๐-๔๐	๒๐-๔๐	ทรงตัว
ตะวันออกเฉียงเหนือ	๒๐-๔๐	๒๐-๔๐	ทรงตัว
ตะวันออก	๒๐-๔๐	๒๐-๔๐	ทรงตัว
ตะวันตก	๒๐-๔๐	๒๐-๔๐	ทรงตัว
ใต้	๖๐-๘๐	๔๐-๖๐	ลดลง

หมายเหตุ : ความชื้นในดิน ๐ หมายถึง ดินที่แห้งสนิท และ ๑๐๐ หมายถึง ดินที่อิ่มน้ำ

๕. เรดาร์ตรวจอากาศ ณ วันที่ ๒ เมษายน ๒๕๖๕ (กรมอุตุนิยมวิทยา)



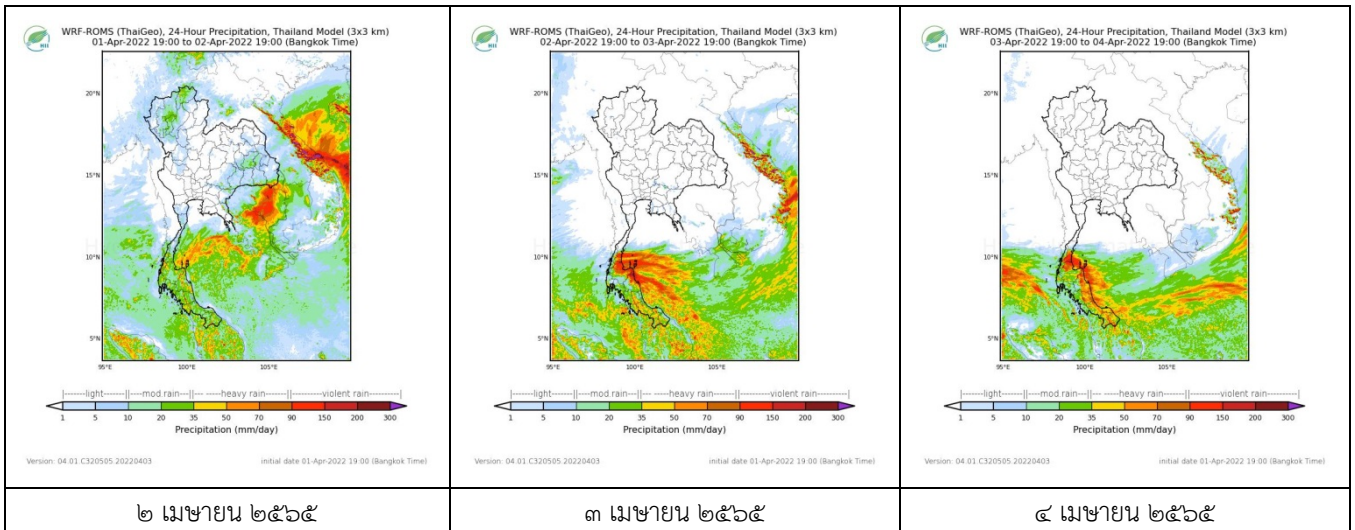
สถานีเชียงราย เวลา ๐๙.๐๐ น.



สถานีสิงหิงพระ เวลา ๐๙.๐๐ น.

จากเรดาร์ตรวจอากาศพบว่ามียกลุ่มเมฆฝนบริเวณภาคกลางและภาคใต้ของประเทศไทย

๖. แผนภาพคาดการณ์ฝนล่วงหน้า ๓ วัน (สถาบันสารสนเทศทรัพยากรน้ำ (องค์การมหาชน))



๒ เมษายน ๒๕๖๕

๓ เมษายน ๒๕๖๕

๔ เมษายน ๒๕๖๕

๗. สถานการณ์น้ำในแหล่งเก็บกักน้ำ ณ วันที่ ๑ เมษายน ๒๕๖๕ (กรมชลประทาน กรมทรัพยากรน้ำ และสทช.)

๗.๑ ปริมาณน้ำในอ่างฯ ๔๔,๒๕๑ ล้าน ลบ.ม. คิดเป็นร้อยละ ๖๒ (ปริมาณน้ำใช้การได้ ๒๐,๗๐๙ ล้าน ลบ.ม. คิดเป็นร้อยละ ๔๔) ปริมาณน้ำในอ่างฯ เทียบกับปี ๒๕๖๔ (๓๕,๔๔๗ ล้าน ลบ.ม. คิดเป็นร้อยละ ๕๐) มากกว่าปี ๒๕๖๔ จำนวน ๘,๘๐๔ ล้าน ลบ.ม. ปริมาณน้ำไหลลงอ่างฯ จำนวน ๒๙.๖๕๕ ลบ.ม. ปริมาณน้ำระบายจำนวน ๑๓๓.๐๔ ล้าน ลบ.ม. สามารถรับน้ำได้อีก ๒๖,๖๗๕ ล้าน ลบ.ม

อ่างเก็บน้ำ	ความจุที่ รณก. (ล้าน ลบ.ม.)	ปริมาณ น้ำในอ่าง		ปริมาณ น้ำใช้การได้		ปริมาณ น้ำไหลลงอ่าง		ปริมาณ น้ำระบาย		ปริมาณ น้ำรับได้ อีก (ล้าน ม. ^๓) (ความจุที่ รณก.- ปริมาณน้ำ ปัจจุบัน)
		ปริมาตร (ล้าน ม. ^๓)	% น้ำเก็บ กัก	ปริมาตร (ล้าน ม. ^๓)	% น้ำใช้ การ	วันนี้ (ล้าน ม. ^๓)	เมื่อวาน (ล้าน ม. ^๓)	วันนี้ (ล้าน ม. ^๓)	เมื่อวาน (ล้าน ม. ^๓)	
๑.ภูมิพิล	๑๓,๔๖๒	๖,๒๖๓	๔๗	๒,๔๖๓	๒๕	๐.๐๐	๐.๐๐	๑๔.๐๐	๑๔.๐๐	๗,๑๙๙
๒.สิริกิติ์	๙,๕๑๐	๓,๘๗๖	๔๑	๑,๐๒๖	๑๕	๖.๒๐	๔.๔๘	๑๐.๑๖	๑๐.๐๓	๕,๖๓๔

๓.จุฬารัตน์	๑๖๔	๑๑๒	๖๘	๗๕	๕๙	๐.๒๓	๐.๒๗	๐.๕๓	๐.๔๑	๕๒
๔.อุบลรัตน์	๒,๔๓๑	๑,๒๕๔	๕๒	๖๗๓	๓๖	๐.๐๐	๑.๘๔	๕.๖๐	๕.๖๐	๑,๑๗๗
๕.ลำปาง	๑,๙๘๐	๗๙๑	๔๐	๖๙๑	๓๗	๐.๐๐	๐.๐๐	๓.๙๘	๓.๙๘	๑,๑๘๙
๖.สิรินธร	๑,๙๖๖	๑,๒๕๙	๖๔	๔๒๗	๓๘	๐.๐๐	๐.๐๐	๔.๐๖	๔.๐๘	๗๐๗
๗.ป่าสักชลสิทธิ์	๙๖๐	๔๗๘	๕๐	๔๗๕	๕๐	๓.๖๒	๕.๘๔	๓.๘๙	๓.๐๓	๔๘๒
๘.ศรีนครินทร์	๑๗,๗๔๕	๑๕,๓๖๒	๘๗	๕,๐๙๗	๖๘	๒.๔๔	๓.๒๐	๒๐.๐๑	๒๐.๐๓	๒,๓๘๓
๙.วีรลวงกรณ	๘,๘๖๐	๖,๐๖๕	๖๘	๓,๐๖๕	๕๒	๐.๐๐	๑.๓๐	๒๕.๐๗	๒๕.๐๗	๒,๗๙๕
๑๐.ขุนด่านปราการชล	๒๒๔	๙๔	๔๒	๙๐	๔๑	๐.๑๓	๐.๐๖	๐.๕๒	๐.๖๕	๑๓๐
๑๑.รัชชประภา	๕,๖๓๙	๓,๗๐๑	๖๖	๒,๓๔๙	๕๕	๔.๕๒	๓.๔๘	๑๕.๑๔	๑๕.๕๒	๑,๙๓๘
๑๒.บางกลาง	๑,๔๕๔	๑,๒๖๘	๘๗	๙๙๑	๘๔	๗.๘๑	๕.๙๓	๑๒.๑๗	๙.๘๐	๑๘๖

๗.๒ อ่างเก็บน้ำขนาดกลาง ๔๑๒ แห่ง มีปริมาณน้ำ ๓,๔๔๒ ล้าน ลบ.ม. (๖๗%) ปริมาณน้ำใช้การ ๓,๐๔๖ ล้าน ลบ.ม. (๖๔%)

๗.๓ แหล่งน้ำในพื้นที่นอกเขตชลประทาน ๑๐๒,๐๙๙ แห่ง มีปริมาณน้ำรวม ๕,๕๐๗ ล้าน ลบ.ม. (๖๕%)

๗.๔ อ่างเก็บน้ำขนาดกลางนอกเขตชลประทาน ๖๕ แห่ง ภายใต้การดูแลของกรมทรัพยากรน้ำปริมาณน้ำปัจจุบัน ๑๕๙.๔๐ ล้านลบ.ม. (๖๘%)

ภูมิภาค	จำนวน (แห่ง)	ปริมาณรวม (ล้าน ลบ.ม.)	ปริมาณน้ำ (ล้าน ลบ.ม.)							ปัจจุบัน	
			เดือน							๒๘ มี.ค. ๖๕	ร้อยละ
			ก.ย. ๖๔	ต.ค. ๖๔	พ.ย. ๖๔	ธ.ค. ๖๔	ม.ค. ๖๕	ก.พ. ๖๕			
เหนือ	๑๗,๒๔๙	๑,๑๐๓	๓๙๔.๓๗	๔๒๓.๔๖	๗๙๙.๖๗	๘๐๙.๑๖	๗๙๓.๗๘	๗๒๐.๒๖	๖๑๔.๖๕	๖๓	
ตะวันออกเฉียงเหนือ	๕๔,๕๕๗	๓,๕๖๔	๒,๒๓๕.๕๕	๒,๑๔๖.๔๑	๓,๙๖๖.๖๕	๓,๗๘๐.๐๗	๓,๔๒๐.๐๓	๒,๙๗๒.๔๒	๒,๖๓๑.๓๓	๖๑	
กลาง	๑๖,๓๖๗	๑,๑๓๗	๗๒๓.๖๘	๖๙๐.๗๓	๑,๕๒๐.๓๒	๑,๕๒๕.๖๘	๑,๓๙๙.๙๐	๑,๒๑๓.๑๔	๑,๐๙๙.๓๓	๖๕	
ตะวันออกเฉียง	๗,๘๐๔	๖๓๕	๕๔๐.๔๐	๖๒๕.๔๘	๙๙๙.๕๖	๑,๐๑๐.๖๗	๙๑๗.๓๔	๗๗๔.๒๓	๗๐๗.๑๐	๖๗	
ตะวันตก	๒,๕๐๖	๗๑๑	๙๔.๔๓	๙๑.๙๗	๑๕๖.๗๐	๑๘๗.๘๗	๑๗๘.๐๘	๑๖๐.๘๒	๑๕๒.๔๐	๘๑	
ใต้	๓,๖๒๖	๑,๓๑๙	๑๙๕.๒๒	๑๘๘.๕๘	๑๙๙.๒๐	๒๓๙.๑๓	๒๙๕.๒๓	๒๘๓.๓๖	๓๐๓.๑๖	๘๗	
รวม	๑๐๒,๐๙๙.๐๐	๘,๔๗๐	๔,๑๘๓.๖๕	๔,๑๖๖.๖๓	๗,๖๔๒.๑๐	๗,๕๕๒.๕๙	๗,๐๐๔.๓๖	๖,๑๑๖.๐๔	๕,๕๐๗.๙๘	๖๕	

๘. สถานการณ์น้ำในประเทศ ณ วันที่ ๒๐ มีนาคม - ๒ เมษายน ๒๕๖๕ (กรมชลประทาน)

สถานี	แม่น้ำ	อำเภอ	จังหวัด	ระดับตลิ่ง (ม.รทก.)	ระดับน้ำ (ม.รทก.)				แนวโน้ม	เปรียบเทียบระดับตลิ่ง
					พุทธ	พทศปติ	ศุกร	เสาร์		
					๓๐ มี.ค.	๓๑ มี.ค.	๑ เม.ย.	๒ เม.ย.		
P.๑	ปิง	เมือง	เชียงใหม่	๓.๗๐	๑.๕๐	๑.๒๑	๑.๑๔	๑.๑๙	ลดลง	- ๒.๕๑
W.๑C	วัง	เมือง	ลำปาง	๕.๒๐	๐.๓๒	๐.๓๑	๐.๒๕	๐.๒๕	ทรงตัว	- ๔.๙๕
Y.๑๖	ยม	บางระกำ	พิษณุโลก	๗.๓๐	-๐.๐๓	-๐.๐๑	๐.๐๔	-๐.๐๓	ลดลง	- ๗.๓๓
N.๗A	น่าน	เมือง	พิจิตร	๙.๘๗	๑.๔๕	๑.๔๖	๑.๖๐	๑.๕๗	ลดลง	- ๘.๓๐
C.๒	เจ้าพระยา	เมือง	นครสวรรค์	๒๖.๒๐	๑๗.๔๐	๑๗.๓๐	๑๗.๒๗	๑๗.๒๒	ลดลง	- ๘.๙๘
C.๑๓	เจ้าพระยา	สรรพยา	ชัยนาท	๑๖.๓๔	๕.๓๑	๕.๓๑	๕.๓๑	๕.๓๑	ทรงตัว	- ๑๑.๐๓
M.๖A	มูล	สตึก	บุรีรัมย์	๖.๐๐	๑.๐๖	๑.๑๒	๑.๑๗	๑.๒๑	เพิ่มขึ้น	- ๔.๗๙
M.๗	มูล	เมือง	อุบลราชธานี	๗.๐๐	๒.๔๙	๒.๒๘	๒.๓๓	๒.๕๙	เพิ่มขึ้น	- ๔.๔๑
M.๑๙๑	ลำตะคอง	เมือง	นครราชสีมา	๓.๕๐	๑.๖๑	๑.๖๒	๑.๖๑	๑.๙๗	เพิ่มขึ้น	- ๑.๕๓
M.๖๙	ลำเซบก	ตระการพืชผล	อุบลราชธานี	๗.๓๐	๓.๘๑	๓.๘๒	๓.๘๑	***	***	***
X.๖๔	คลองท่าแซะ	ท่าแซะ	ชุมพร	๑๗.๑๓	๗.๘๙	๙.๖๙	๑๐.๒๓	๙.๗๑	ลดลง	- ๗.๔๒
X.๑๔๙	คลองกลาย	นบพิตำ	นครศรีธรรมราช	๓๓.๙๖	๒๘.๘๐	๒๘.๘๐	๒๘.๘๒	๒๘.๘๐	ลดลง	- ๕.๑๖
X.๒๗๔	แม่น้ำโก-ลก	แว้ง	นราธิวาส	๒๔.๑๘	๑๘.๙๘	๑๘.๙๐	๑๙.๐๖	๑๘.๘๐	ลดลง	- ๕.๓๘
X.๓๗A	แม่น้ำตาปี	พระแสง	สุราษฎร์ธานี	๑๑.๗๐	๖.๑๙	๖.๑๒	๖.๐๒	๕.๙๐	ลดลง	- ๕.๘๐

*** ยังไม่ได้รับรายงาน

๙. สถานการณ์น้ำในพื้นที่ลุ่มน้ำโขง ณ วันที่ ๒ เมษายน ๒๕๖๕ (คณะกรรมการแม่น้ำโขง)

สถานี	ระดับอ้างอิง (ม.รทก.)	ระดับตลิ่ง (ม.)	ระดับน้ำ (ม.)					เปรียบเทียบระดับตลิ่ง (ม.)	ผลต่างของระดับน้ำ (ม.)		แนวโน้ม
			๒๙ มี.ค.	๓๐ มี.ค.	๓๑ มี.ค.	๑ เม.ย.	๒ เม.ย.		๓ วันย้อนหลัง	๕ วันย้อนหลัง	
อ.เชียงแสน จ.เชียงราย	๓๕๗.๑๑๐	๑๒.๘๐	๒.๘๔	๒.๙๖	๒.๘๗	๒.๘๒	๒.๘๑	-๙.๙๙	-๐.๐๖	-๐.๐๓	ลดลง
อ.เชียงคาน จ.เลย	๑๙๔.๑๑๘	๑๖.๐๐	๕.๘๓	๖.๐๓	๕.๙๘	๕.๖๗	๕.๗๑	-๑๐.๒๙	-๐.๒๗	-๐.๑๒	เพิ่มขึ้น
อ.เมือง จ.หนองคาย	๑๕๓.๖๔๘	๑๒.๒๐	๒.๖๔	๒.๘๐	๓.๐๐	๓.๐๔	๒.๗๕	-๙.๔๕	-๐.๒๕	๐.๑๑	ลดลง
อ.เมือง จ.นครพนม	๑๓๒.๖๘๐	๑๒.๐๐	๒.๘๘	๒.๘๐	๒.๖๗	๒.๖๑	๒.๖๕	-๙.๓๕	-๐.๐๒	-๐.๒๓	ลดลง
อ.เมือง จ.มุกดาหาร	๑๒๔.๒๑๙	๑๒.๕๐	๓.๐๙	๓.๐๔	๒.๙๕	๒.๘๕	๒.๘๓	-๙.๖๗	-๐.๑๒	-๐.๒๖	ลดลง
อ.โขงเจียม จ.อุบลราชธานี	๘๙.๐๓๐	๑๔.๕๐	๓.๔๗	๓.๔๗	๓.๔๒	๓.๓๒	๓.๒๕	-๑๑.๒๕	-๐.๑๗	-๐.๒๒	ลดลง

*** ไม่มีสถานการณ์

๑๐. สถานการณ์เตือนภัย Early Warning ณ วันที่ ๒ เมษายน ๒๕๖๕ (กรมทรัพยากรน้ำ)

การแจ้งเตือน	สถานี	การแจ้งเตือน	ช่วงเวลา
เตือนสีแดง (อพยพ)	-	-	-
เตือนสีเหลือง (เตือนภัย)	-	-	-
เตือนสีเขียว (เฝ้าระวัง)	บ้านวังทอง ตำบลวังอ่าง อำเภอชะอวด จังหวัดนครศรีธรรมราช บ้านไม้เสียบ* ตำบลเกาะขันธุ์ อำเภอชะอวด จังหวัดนครศรีธรรมราช บ้านเกียงพา ตำบลตำผามอก อำเภอคลอง จังหวัดแพร่ บ้านทุ่งหลุก ตำบลเชียงดาว อำเภอเชียงดาว จังหวัดเชียงใหม่ บ้านยาง ตำบลแม่ฮ่อง อำเภอฝาง จังหวัดเชียงใหม่ บ้านปางต้นหม้อ ตำบลมะลิกา อำเภอแม่เมาะ จังหวัดเชียงใหม่	ปริมาณฝนสะสม ๑๒ ชั่วโมง ๑๐๐.๕ มิลลิเมตร ค่าระดับน้ำ ๒.๓๗ เมตร ระดับวิกฤติ ๔.๕๐ เมตร ปริมาณฝนสะสม ๑๒ ชั่วโมง ๘๙.๐ มิลลิเมตร ปริมาณฝนสะสม ๑๒ ชั่วโมง ๙๒.๕ มิลลิเมตร ปริมาณฝนสะสม ๑๒ ชั่วโมง ๙๖.๕ มิลลิเมตร ปริมาณฝนสะสม ๑๒ ชั่วโมง ๙๖.๐ มิลลิเมตร	๑ เม.ย.๖๕/๑๘.๔๘ น. ๑ เม.ย.๖๕/๒๐.๑๙ น. ๑ เม.ย.๖๕/๒๓.๓๒ น. ๒ เม.ย.๖๕/๐๘.๓๓ น. ๒ เม.ย.๖๕/๐๘.๓๘ น. ๒ เม.ย.๖๕/๐๘.๔๒ น.

***สำนักงานทรัพยากรน้ำภาคที่เกี่ยวข้องได้ดำเนินการแจ้งอาสาสมัครและเครือข่าย รวมถึงหน่วยงานที่เกี่ยวข้องในพื้นที่เสี่ยงภัยแล้ว

๑๑. พื้นที่ติดตามและเฝ้าระวังสถานการณ์ธรณีพิบัติภัย ณ วันที่ ๒ เมษายน ๒๕๖๕ (กรมทรัพยากรธรณี)

เนื่องจากในพื้นที่เสี่ยงดินถล่มมีฝนตกต่อเนื่อง ประกอบกับมีพื้นที่ลาดชันที่คาดการณ์ปริมาณน้ำฝนที่อาจก่อให้เกิดดินถล่มล่วงหน้า โดยเฉพาะในบริเวณภาคตะวันออกเฉียงเหนือ จังหวัดอุบลราชธานี ภาคตะวันออกเฉียงเหนือ จังหวัดจันทบุรี และตราด ภาคใต้ จังหวัดชุมพร ระนอง สุราษฎร์ธานีและนครศรีธรรมราช ศูนย์ปฏิบัติการธรณีพิบัติภัยจึงได้ทำการเฝ้าระวังและติดตามสถานการณ์ธรณีพิบัติภัยดินถล่มและน้ำป่าไหลหลากเป็นพิเศษและจะทำการแจ้งอาสาสมัครเครือข่ายในพื้นที่เสี่ยงภัยต่อไป

๑๒. เหตุการณ์วิกฤตน้ำปัจจุบัน ณ วันที่ ๒ เมษายน ๒๕๖๕ [เวลา ๑๕.๐๐ น.(เมื่อวาน) - ๐๘.๐๐ น. (วันนี้)]

ไม่มีสถานการณ์

๑๓. สถานการณ์ภาวะน้ำท่วม และสถานการณ์ฝนแล้ง/ฝนทิ้งช่วง ณ วันที่ ๒ เมษายน ๒๕๖๕ (ปก.)

ไม่มีสถานการณ์

๑๔. การคาดหมายลักษณะอากาศ ๗ วันข้างหน้า (ระหว่างวันที่ ๑ - ๗ เมษายน ๒๕๖๕)

คาดหมายลักษณะ ในช่วงวันที่ ๑ - ๓ เม.ย. ๖๕ บริเวณความกดอากาศสูงกำลังค่อนข้างแรงจากประเทศจีนจะแผ่ลงมาปกคลุมประเทศไทยตอนบนและทะเลจีนใต้ ส่งผลทำให้มีลมใต้และลมตะวันออกเฉียงใต้พัดนำความชื้นจากทะเลจีนใต้และอ่าวไทย เข้ามาปกคลุมบริเวณดังกล่าว ในขณะที่ประเทศไทยตอนบนมีอากาศร้อน ทำให้บริเวณดังกล่าวมีพายุฤดูร้อนเกิดขึ้นกับมีลมแรง ในระยะแรก หลังจากนั้นอุณหภูมิจะลดลง โดยจะเริ่มบริเวณภาคตะวันออกเฉียงเหนือก่อน ส่วนภาคตะวันออกเฉียงเหนือ ภาคกลาง และภาคเหนือจะได้รับผลกระทบในระยะต่อไป ซึ่งมีลักษณะของพายุฝนฟ้าคะนอง ลมกระโชกแรง ลูกเห็บตกบางแห่ง รวมถึงฟ้าผ่าที่อาจเกิดขึ้นได้ และมีฝนตกหนักบางพื้นที่ โดยภาคตะวันออกเฉียงเหนืออุณหภูมิจะลดลง ๕-๗ องศาเซลเซียส

ส่วนภาคเหนือ ภาคกลาง ภาคตะวันออกเฉียงเหนือ รวมทั้งกรุงเทพมหานครและปริมณฑลอุณหภูมิจะลดลง ๒-๔ องศาเซลเซียส ซึ่งจะทำให้ประเทศไทยตอนบนช่วยคลายความร้อนลงได้

ส่วนในช่วงวันที่ ๔ - ๗ เม.ย. ๖๕ บริเวณความกดอากาศสูงกำลังค่อนข้างแรงจากประเทศจีนที่ปกคลุมประเทศไทยตอนบน มีกำลังอ่อนลง ทำให้บริเวณดังกล่าวมีอุณหภูมิสูงขึ้น ๓-๕ องศาเซลเซียส

อนึ่ง หย่อมความกดอากาศต่ำที่ปกคลุมบริเวณปลายแหลมญวน มีแนวโน้มจะเคลื่อนเข้าปกคลุมอ่าวไทยและภาคใต้ ในช่วงวันที่ ๒ - ๓ เม.ย. ๖๕ ทำให้ลมฝ่ายตะวันออกที่พัดปกคลุมอ่าวไทย และภาคใต้ มีกำลังแรงขึ้น ส่งผลให้ภาคใต้มีฝนเพิ่มขึ้นและมีฝนตกหนักบางแห่ง ส่วนคลื่นลมบริเวณอ่าวไทยจะมีกำลังแรงขึ้น โดยจะมีคลื่นสูงประมาณ ๒ เมตร บริเวณที่มีฝนฟ้าคะนองคลื่นสูงมากกว่า ๒ เมตร หลังจากนั้น คลื่นลมบริเวณอ่าวไทยมีกำลังอ่อนลง โดยมีคลื่นสูง ๑-๒ เมตร บริเวณที่มีฝนฟ้าคะนองคลื่นสูงมากกว่า ๒ เมตร

๑๕. ความช่วยเหลือภัยแล้งสะสมของกรมทรัพยากรน้ำ

ความช่วยเหลือในพื้นที่ประสบปัญหาภัยแล้ง ตั้งแต่วันที่ ๑ ตุลาคม ๒๕๖๔ - ๓๑ มีนาคม ๒๕๖๕

หน่วยงาน	จังหวัด	ปริมาณการ สูบน้ำ (ลบ.ม.)	ปริมาณการ แจกจ่ายน้ำ สะอาด (ลิตร)	น้ำดื่มบรรจุ ขวด (ขวด)	ประโยชน์ที่ได้รับ		
					อุปโภค-บริโภค		พื้นที่เกษตร (ไร่)
					ครัวเรือน	ประชากร	
ภาค ๑	ลำปาง	๒๖,๓๐๐	๑,๑๓๙,๖๑๙	๕,๕๔๐	๑๖๗,๕๗๘	๔๔๗,๙๑๒	๒,๑๐๐
	เชียงใหม่	-	๙๙,๘๑๗	๖๐๐	๒๑,๒๐๑	๘๗,๖๗๕	-
	แม่ฮ่องสอน	-	๑๐๑,๑๐๖	-	๙,๒๔๘	๖๐,๙๘๖	-
	เชียงราย	-	๓๐๔,๐๐๘	๓๖๐	๕๖,๔๗๑	๑๗๔,๔๗๗	-
	กำแพงเพชร	-	๙๙,๔๔๓	-	๔๔,๑๒๕	๑๗๙,๓๑๐	-
ภาค ๒	นครสวรรค์	๑,๖๑๘,๓๘๐	๓๖,๐๐๐	-	๑,๔๗๔	๑,๖๐๐	๑,๙๐๐
	เพชรบูรณ์	๒๑๗,๐๘๐	-	-	๔๗๗	-	๘๐๐
ภาค ๓	อุดรธานี	๓,๑๐๒,๖๐๐	๑๐๘,๐๐๐	-	๒,๑๖๕	๘,๙๙๙	๑,๒๗๐
	สกลนคร	๑,๐๖๗,๐๐๐	-	-	๑๓๕	๑๓๕	๖,๕๐๐
ภาค ๔	ขอนแก่น	๑,๑๒๖,๖๘๐	-	-	๑,๗๖๑	๖,๗๖๙	-
	มหาสารคาม	๒๕๖,๐๘๐	-	-	๑,๗๒๐	๕,๕๕๙	-
ภาค ๕	นครราชสีมา	๑,๐๔๓,๐๐๐	-	-	๓,๙๖๘	๑๔,๖๗๒	๔,๘๐๐
ภาค ๖	ปราจีนบุรี	๑,๖๑๑,๒๐๐	-	-	๕๐	๒๕๐	๑,๕๘๐
	จันทบุรี	๒,๔๕๑,๖๐๐	-	-	๓,๒๘๗	๗,๗๑๖	๕,๑๒๒
	สระแก้ว	๙๑,๒๐๐	-	-	-	-	-
ภาค ๘	นครศรีธรรมราช	๓๘๘,๘๐๐	-	-	๑,๑๑๕	๓,๓๕๔	๘,๕๕๐
	ยะลา	๒๒๘,๔๒๐	-	-	๖๕๐	๒,๕๐๐	๑,๕๐๐
ภาค ๙	น่าน	-	๒๑,๓๕๐	-	-	๙๕	-
	อุตรดิตถ์	-	๑๕๘,๓๕๐	-	๑,๒๖๙	๔,๓๗๐	-
	พิษณุโลก	๑๐,๕๖๐	-	๓,๖๒๔	๙๖	๒,๑๕๐	-
	สุโขทัย	-	-	๖๒๐	-	๑๒๐	-
	แพร่	๒,๓๑๙,๒๘๐	-	-	๑,๑๖๐	๓,๑๑๐	๗,๕๐๐
ภาค ๑๐	สุราษฎร์ธานี	๔๘๑,๖๐๐	๔๑๑,๐๐๐	-	๑๕๐	๖๘๘	๓,๑๐๐
ภาค ๑๑	อำนาจเจริญ	๑๒๒,๔๐๐	-	-	๒,๑๙๓	๖,๓๒๐	๕๐
	อุบลราชธานี	๕๑,๒๐๐	-	-	๘๖๑	๓,๔๐๐	๒๐
๒๕ จังหวัด		๑๖,๒๑๓,๓๘๐	๒,๔๗๘,๖๙๓	๑๐,๗๔๔	๓๒๑,๑๕๔	๑,๐๒๒,๑๖๗	๔๔,๗๙๒

จึงเรียนมาเพื่อโปรดทราบ

นายภาตล ถาวรภุชรัตน์
อธิบดีกรมทรัพยากรน้ำ
 ประธานคณะทำงานศูนย์ปฏิบัติการ
 ทรัพยากรธรรมชาติและสิ่งแวดล้อม
 (ด้านทรัพยากรน้ำ)