



**รายงานการเฝ้าระวังติดตามสถานการณ์น้ำและความช่วยเหลือ  
ศูนย์ปฏิบัติการทรัพยากรธรรมชาติและสิ่งแวดล้อม (ด้านทรัพยากรน้ำ)  
กระทรวงทรัพยากรธรรมชาติและสิ่งแวดล้อม**

**ศูนย์ป้องกันวิกฤติน้ำ กรมทรัพยากรน้ำ**

โทรศัพท์ ๐ ๒๒๗๑ ๖๐๐๐ ต่อ ๖๔๔๕ โทรสาร ๐ ๒๒๙๘ ๖๖๒๙ [www.dwr.go.th](http://www.dwr.go.th) IDLine: mekhalawoc Email: mekhala@dwr.mail.go.th

**ศูนย์เทคโนโลยีสารสนเทศทรัพยากรน้ำบาดาล กรมทรัพยากรน้ำบาดาล**

โทรศัพท์ ๐ ๒๖๖๖ ๗๐๙๐ โทรสาร ๐ ๒๖๖๖ ๗๑๐๐ [www.dgr.go.th](http://www.dgr.go.th) Email: itcenter@dgr.mail.go.th

**สำนักงานนโยบายและแผนทรัพยากรธรรมชาติและสิ่งแวดล้อม**

โทรศัพท์ ๐ ๒๒๖๕๖๕๐๐ [www.onep.go.th](http://www.onep.go.th) Email: [webmaster@onep.go.th](mailto:webmaster@onep.go.th)

**กรมทรัพยากรธรณี**

โทรศัพท์ ๐ ๒๖๒๑๙๕๐๐ [www.dmr.go.th](http://www.dmr.go.th) Email: [webmaster@dmr.mail.go.th](mailto:webmaster@dmr.mail.go.th)

รายงานฉบับที่ ๑๘๖/๒๕๖๕

เวลา ๑๕.๐๐ น.

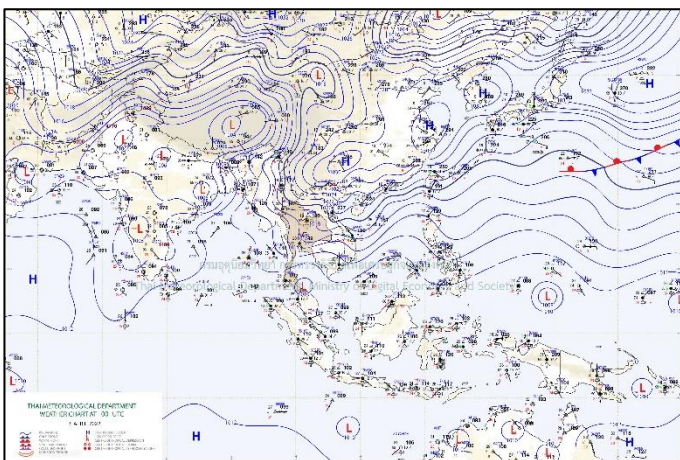
วันที่ ๓ เมษายน ๒๕๖๕

เรียน รมว.ทส. เลขานุการ รมว.ทส. ที่ปรึกษา รมว.ทส. ปกท.ทส. รอง ปกท.ทส. อทน. อทบ. และหน่วยงานที่เกี่ยวข้อง

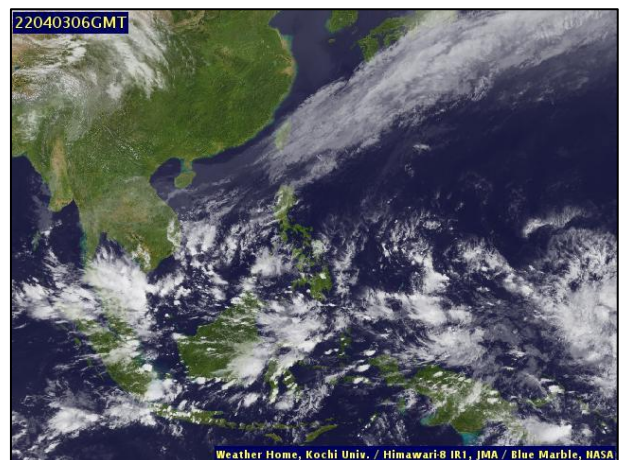
**๑. สภาวะอากาศ เวลา ๑๒.๐๐ น. (กรมอุตุนิยมวิทยา)**

พยากรณ์อากาศ ๒๔ ชั่วโมงข้างหน้า หย่อมความกดอากาศต่ำปกคลุมบริเวณชายฝั่งภาคใต้ตอนล่าง ประกอบกับลมตะวันออกเฉียงและลมตะวันออกเฉียงเหนือที่พัดปกคลุมอ่าวไทยและภาคใต้มีกำลังแรง ทำให้ภาคใต้มีฝนเพิ่มขึ้นและมีฝนตกหนักถึงหนักมากบางแห่ง ขอให้ประชาชนบริเวณภาคใต้ระวังอันตรายจากฝนที่ตกหนัก ซึ่งอาจให้เกิดน้ำท่วมฉับพลันและน้ำป่าไหลหลากที่จะเกิดขึ้นไว้ด้วย ส่วนคลื่นลมบริเวณอ่าวไทยมีกำลังปานกลาง โดยอ่าวไทยตอนบนมีคลื่นสูงประมาณ ๒ เมตร บริเวณที่มีฝนฟ้าคะนองคลื่นสูงมากกว่า ๒ เมตร ส่วนอ่าวไทยตอนล่างคลื่นสูง ๑-๒ เมตร

สำหรับบริเวณความกดอากาศสูงกำลังค่อนข้างแรงจากประเทศจีนแผ่ปกคลุมบริเวณประเทศไทยตอนบน ทำให้บริเวณดังกล่าวมีอากาศเย็นกับมีลมแรง โดยมีฝนบางแห่งเกิดขึ้นได้

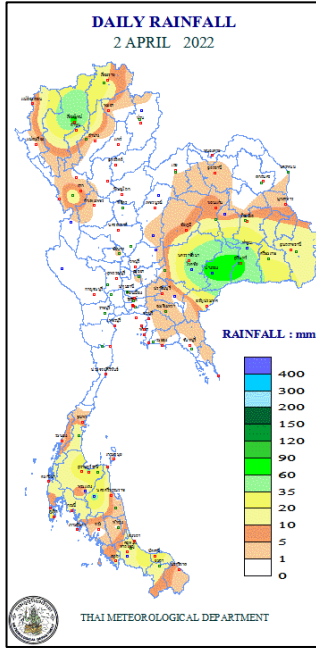


แผนที่อากาศ วันที่ ๓ เม.ย. ๒๕๖๕ เวลา ๐๗.๐๐ น.



ภาพถ่ายดาวเทียม วันที่ ๓ เม.ย. ๒๕๖๕ เวลา ๑๓.๐๐ น.

๒. ปริมาณฝนสะสม ณ เวลา ๐๗.๐๐น.(เมื่อวาน) - ๐๗.๐๐ น.(วันนี้) (กรมอุตุนิยมวิทยา)



| จุดตรวจวัด               | ปริมาณฝน (มม.) |
|--------------------------|----------------|
| จ.สุรินทร์ (สภข.)        | ๗๒.๔           |
| จ.บุรีรัมย์ (อ.นางรอง)   | ๖๙.๒           |
| จ.เชียงใหม่              | ๖๘.๒           |
| จ.นครราชสีมา (อ.โชคชัย)  | ๕๐.๙           |
| จ.นครศรีธรรมราช (อ.ฉวาง) | ๔๔.๘           |
| จ.สุราษฎร์ธานี           | ๓๗.๗           |
| จ.ปัตตานี                | ๓๓.๑           |

๓. ปริมาณฝนสะสมของพื้นที่ลาดเชิงเขา ๑๒ ชม. ที่ผ่านมา (กรมทรัพยากรน้ำ)

| รหัสสถานี | จุดตรวจวัด                                       | ปริมาณฝน (มม./๑๒ ชม.) |
|-----------|--|-----------------------|
| STN๐๑๐๐   | บ้านบางทลาโอน ต.คึกคัก อ.ตะกั่วป่า จ.พังงา       | ๙๖.๐                  |
| STN๐๓๖๗   | บ้านคูลาเปอร์ ต.ห้วยหอม อ.แม่ลาน้อย จ.แม่ฮ่องสอน | ๙๔.๐                  |
| STN๑๖๙๕   | บ้านสลาแต ต.ห้วยกระทิง อ.กรงปินัง จ.ยะลา         | ๘๗.๐                  |
| STN๑๗๗๐   | บ้านบางติบ ต.บางวัน อ.กระบุรี จ.พังงา            | ๘๐.๐                  |
| STN๑๖๐๗   | บ้านทุ่งลิ้ง ต.สะทอน อ.นาทวี จ.สงขลา             | ๖๖.๕                  |
| STN๑๖๘๔   | บ้านวังใหญ่ ต.นาทวี อ.นาทวี จ.สงขลา              | ๖๔.๕                  |
| STN๐๑๑๕   | บ้านแม่ชะนิล ต.บ้านปง อ.หาดดง จ.เชียงใหม่        | ๖๔.๕                  |
| STN๐๗๖๐   | บ้านช่องยูงทอง ต.คันธุลี อ.ท่าชนะ จ.สุราษฎร์ธานี | ๖๐.๔                  |
| STN๑๗๖๖   | บ้านเชือกน้ำ ต.ถ้ำ อ.ตะกั่วทุ่ง จ.พังงา          | ๕๖.๕                  |
| STN๐๐๔๕   | บ้านปางยาง ต.บ้านปง อ.หาดดง จ.เชียงใหม่          | ๕๕.๕                  |

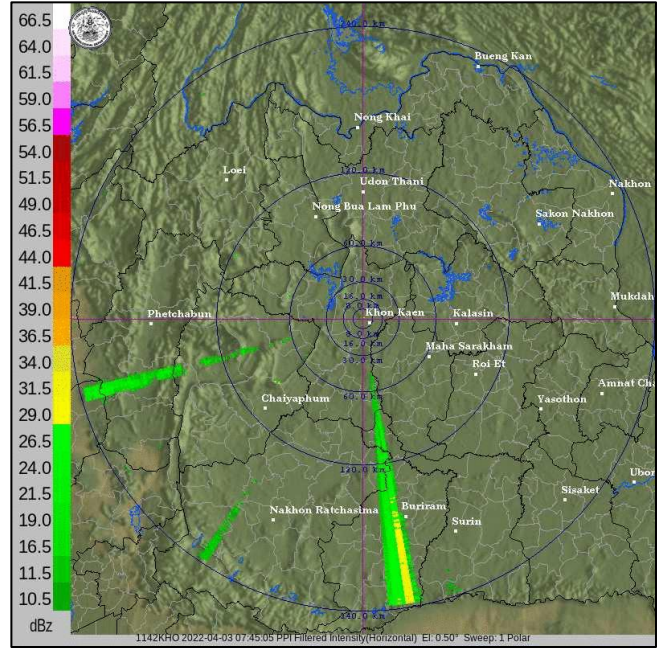
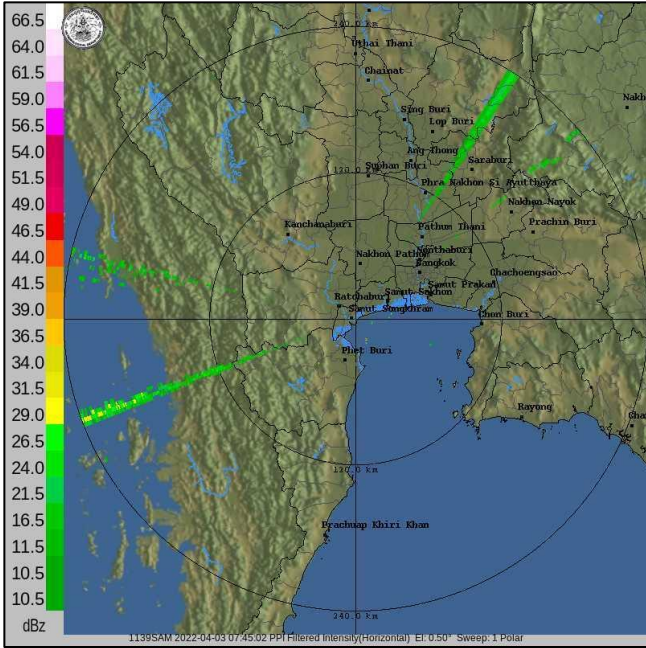
๔. ค่าความชื้นในดิน (กรมทรัพยากรน้ำ/คณะกรรมการแม่ข่าย)

| ภูมิภาค            | ความชื้นในดิน [-] ๑ มี.ค. ๖๕ | ความชื้นในดิน [-] ๑๗ มี.ค. ๖๕ | แนวโน้ม |
|--------------------|------------------------------|-------------------------------|---------|
| เหนือ              | ๐-๒๐                         | ๐-๒๐                          | ทรงตัว  |
| กลาง               | ๒๐-๔๐                        | ๒๐-๔๐                         | ทรงตัว  |
| ตะวันออกเฉียงเหนือ | ๒๐-๔๐                        | ๒๐-๔๐                         | ทรงตัว  |
| ตะวันออก           | ๒๐-๔๐                        | ๒๐-๔๐                         | ทรงตัว  |
| ตะวันตก            | ๒๐-๔๐                        | ๒๐-๔๐                         | ทรงตัว  |
| ใต้                | ๖๐-๘๐                        | ๔๐-๖๐                         | ลดลง    |

หมายเหตุ : ความชื้นในดิน ๐ หมายถึง ดินที่แห้งสนิท และ ๑๐๐ หมายถึง ดินที่อิ่มน้ำ



**๕. เรดาร์ตรวจอากาศ ณ วันที่ ๓ เมษายน ๒๕๖๕ (กรมอุตุนิยมวิทยา)**

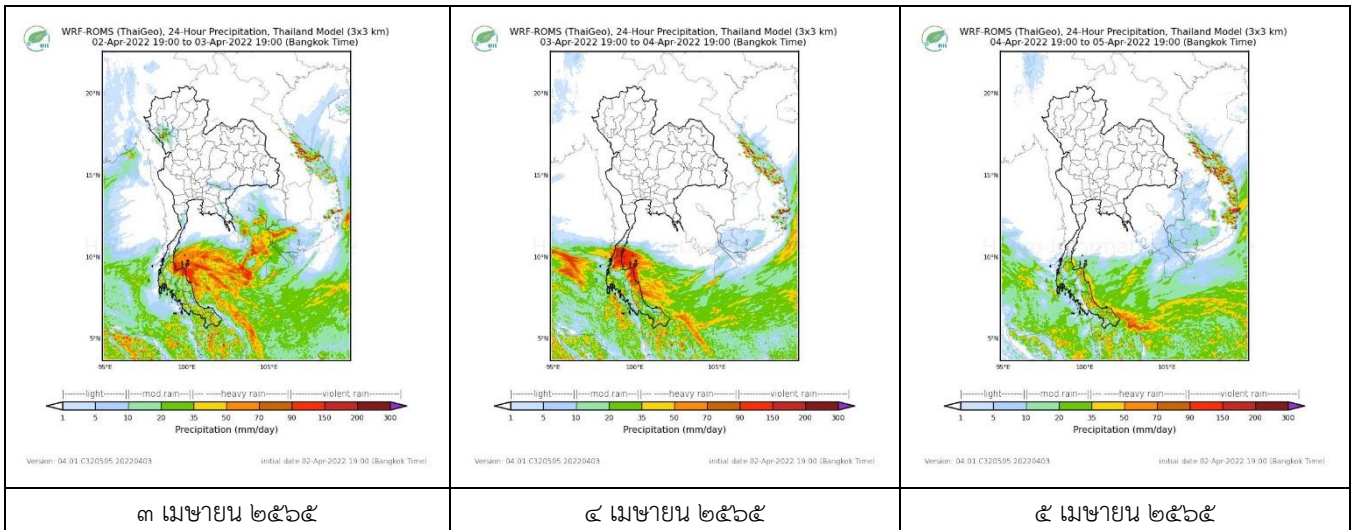


สถานีสมุทรสงคราม เวลา ๑๔.๔๕ น.

สถานีขอนแก่น เวลา ๑๔.๔๕ น.

จากเรดาร์ตรวจอากาศพบว่ามีก้อนเมฆฝนบริเวณภาคกลาง และภาคตะวันออกเฉียงเหนือของประเทศไทย

**๖. แผนภาพคาดการณ์ฝนล่วงหน้า ๓ วัน (สถาบันสารสนเทศทรัพยากรน้ำ (องค์การมหาชน))**



**๗. สถานการณ์น้ำในแหล่งเก็บกักน้ำ ณ วันที่ ๓ เมษายน ๒๕๖๕ (กรมชลประทาน กรมทรัพยากรน้ำ และสทช.)**

๗.๑ ปริมาณน้ำในอ่างฯ ๔๔,๐๕๖ ล้าน ลบ.ม. คิดเป็นร้อยละ ๖๒ (ปริมาณน้ำใช้การได้ ๒๐,๕๑๓ ล้าน ลบ.ม. คิดเป็นร้อยละ ๔๓) ปริมาณน้ำในอ่างฯ เทียบกับปี ๒๕๖๔ (๓๕,๒๖๓ ล้าน ลบ.ม. คิดเป็นร้อยละ ๕๐) มากกว่าปี ๒๕๖๔ จำนวน ๘,๗๙๓ ล้าน ลบ.ม. ปริมาณน้ำไหลลงอ่างฯ จำนวน ๔๖.๔๕ ลบ.ม. ปริมาณน้ำระบายจำนวน ๑๒๖.๕๐ ล้าน ลบ.ม. สามารถรับน้ำได้อีก ๒๖,๘๗๐ ล้าน ลบ.ม

| อ่างเก็บน้ำ | ความจุที่<br>รณก.<br>(ล้าน ลบ.ม.) | ปริมาณ<br>น้ำในอ่าง                |                     | ปริมาณ<br>น้ำใช้การได้             |                    | ปริมาณ<br>น้ำไหลลงอ่าง            |                                     | ปริมาณ<br>น้ำระบาย                |                                     | ปริมาณ<br>น้ำรับได้<br>อีก<br>(ล้าน ม. <sup>๓</sup> )<br>(ความจุที่ รณก.-<br>ปริมาณน้ำ<br>ปัจจุบัน) |
|-------------|-----------------------------------|------------------------------------|---------------------|------------------------------------|--------------------|-----------------------------------|-------------------------------------|-----------------------------------|-------------------------------------|---|
|             |                                   | ปริมาตร<br>(ล้าน ม. <sup>๓</sup> ) | %<br>น้ำเก็บ<br>กัก | ปริมาตร<br>(ล้าน ม. <sup>๓</sup> ) | %<br>น้ำใช้<br>การ | วันนี้<br>(ล้าน ม. <sup>๓</sup> ) | เมื่อวาน<br>(ล้าน ม. <sup>๓</sup> ) | วันนี้<br>(ล้าน ม. <sup>๓</sup> ) | เมื่อวาน<br>(ล้าน ม. <sup>๓</sup> ) |   |
| ๑.ภูมิพิล   | ๑๓,๔๖๒                            | ๖,๒๓๒                              | ๔๖                  | ๒,๔๓๒                              | ๒๕                 | ๐.๐๐                              | ๐.๐๐                                | ๑๔.๐๐                             | ๑๔.๐๐                               | ๗,๒๓๐   |
| ๒.สิริกิติ์ | ๙,๕๑๐                             | ๓,๘๖๗                              | ๔๑                  | ๑,๐๑๗                              | ๑๕                 | ๖.๑๙                              | ๖.๑๘                                | ๑๐.๐๒                             | ๑๐.๐๐                               | ๕,๖๔๓   |

|                    |        |        |    |       |    |       |       |       |       |       |
|--------------------|--------|--------|----|-------|----|-------|-------|-------|-------|-------|
| ๓.จุฬาราชมนตรี     | ๑๖๔    | ๑๑๑    | ๖๘ | ๗๔    | ๕๘ | ๐.๕๗  | ๐.๐๐  | ๐.๕๓  | ๐.๕๒  | ๕๓    |
| ๔.อุบลรัตน์        | ๒,๔๓๑  | ๑,๒๔๔  | ๕๑ | ๖๖๓   | ๓๖ | ๑.๙๙  | ๑.๙๓  | ๕.๖๔  | ๕.๖๐  | ๑,๑๘๗ |
| ๕.ลำปาง            | ๑,๙๘๐  | ๗๘๒    | ๔๐ | ๖๘๒   | ๓๖ | ๐.๙๓  | ๐.๐๐  | ๓.๙๖  | ๓.๙๗  | ๑,๑๙๘ |
| ๖.สิรินธร          | ๑,๙๖๖  | ๑,๒๗๘  | ๖๕ | ๔๔๗   | ๓๙ | ๙.๖๕  | ๒๐.๖๘ | ๔.๐๔  | ๔.๐๔  | ๖๘๘   |
| ๗.ป่าสักชลสิทธิ์   | ๙๖๐    | ๔๗๒    | ๔๙ | ๔๖๙   | ๔๙ | ๑.๑๖  | ๒.๒๘  | ๓.๘๙  | ๓.๙๐  | ๔๘๘   |
| ๘.ศรีนครินทร์      | ๑๗,๗๔๕ | ๑๕,๓๓๑ | ๘๖ | ๕,๐๖๖ | ๖๘ | ๒.๑๐  | ๗.๔๗  | ๒๐.๐๑ | ๑๕.๙๔ | ๒,๔๑๔ |
| ๙.วีรลวงกรณ        | ๘,๘๖๐  | ๕,๙๙๗  | ๖๘ | ๒,๙๘๕ | ๕๑ | ๐.๐๐  | ๐.๐๐  | ๒๕.๒๒ | ๒๙.๑๖ | ๒,๘๖๓ |
| ๑๐.ขุนด่านปราการชล | ๒๒๔    | ๙๑     | ๔๑ | ๘๖    | ๓๙ | ๐.๐๖  | ๐.๑๗  | ๑.๙๕  | ๑.๖๘  | ๑๓๓   |
| ๑๑.รัชชประภา       | ๕,๖๓๙  | ๓,๖๙๒  | ๖๕ | ๒,๓๔๑ | ๕๕ | ๔.๙๙  | ๖.๙๗  | ๕.๘๓  | ๑๓.๔๑ | ๑,๙๔๗ |
| ๑๒.บางกลาง         | ๑,๔๕๔  | ๑,๒๖๒  | ๘๗ | ๙๘๕   | ๘๔ | ๑๒.๔๐ | ๖.๓๖  | ๑๒.๒๑ | ๑๒.๒๕ | ๑๙๒   |

๗.๒ อ่างเก็บน้ำขนาดกลาง ๔๑๒ แห่ง มีปริมาณน้ำ ๓,๔๔๒ ล้าน ลบ.ม. (๖๗%) ปริมาณน้ำใช้การ ๓,๐๔๘ ล้าน ลบ.ม. (๖๔%)

๗.๓ แหล่งน้ำในพื้นที่นอกเขตชลประทาน ๑๐๒,๐๙๙ แห่ง มีปริมาณน้ำรวม ๕,๕๐๗ ล้าน ลบ.ม. (๖๕%)

๗.๔ อ่างเก็บน้ำขนาดกลางนอกเขตชลประทาน ๖๕ แห่ง ภายใต้การดูแลของกรมทรัพยากรน้ำปริมาณน้ำปัจจุบัน ๑๕๙.๔๐ ล้านลบ.ม. (๖๘%)

| ภูมิภาค            | จำนวน (แห่ง) | ปริมาณรวม (ล้าน ลบ.ม.) | ปริมาณน้ำ (ล้าน ลบ.ม.) |          |          |          |          |          |          | ปัจจุบัน    |        |
|--------------------|--------------|------------------------|------------------------|----------|----------|----------|----------|----------|----------|-------------|--------|
|                    |              |                        | เดือน                  |          |          |          |          |          |          | ๒๘ มี.ค. ๖๕ | ร้อยละ |
|                    |              |                        | ก.ย. ๖๔                | ต.ค. ๖๔  | พ.ย. ๖๔  | ธ.ค. ๖๔  | ม.ค. ๖๕  | ก.พ. ๖๕  |          |             |        |
| เหนือ              | ๑๗,๒๔๙       | ๑,๑๐๓                  | ๓๙๔.๓๗                 | ๔๒๓.๔๖   | ๗๙๙.๖๗   | ๘๐๙.๑๖   | ๗๙๓.๗๘   | ๗๒๐.๒๖   | ๖๑๔.๖๕   | ๖๓          |        |
| ตะวันออกเฉียงเหนือ | ๕๔,๕๕๗       | ๓,๕๖๔                  | ๒,๒๓๕.๕๕               | ๒,๑๔๖.๔๑ | ๓,๙๖๖.๖๕ | ๓,๗๘๐.๐๗ | ๓,๔๒๐.๐๓ | ๒,๙๗๒.๔๒ | ๒,๖๓๑.๓๓ | ๖๑          |        |
| กลาง               | ๑๖,๓๖๗       | ๑,๑๓๗                  | ๗๒๓.๖๘                 | ๖๙๐.๗๓   | ๑,๕๒๐.๓๒ | ๑,๕๒๕.๖๘ | ๑,๓๙๙.๙๐ | ๑,๒๑๓.๑๔ | ๑,๐๙๙.๓๓ | ๖๕          |        |
| ตะวันออกเฉียง      | ๗,๘๐๔        | ๖๓๕                    | ๕๔๐.๔๐                 | ๖๒๕.๔๘   | ๙๙๙.๕๖   | ๑,๐๑๐.๖๗ | ๙๑๗.๓๔   | ๗๗๔.๒๓   | ๗๐๗.๑๐   | ๖๗          |        |
| ตะวันตก            | ๒,๕๐๖        | ๗๑๑                    | ๙๔.๔๓                  | ๙๑.๙๗    | ๑๕๖.๗๐   | ๑๘๗.๘๗   | ๑๗๘.๐๘   | ๑๖๐.๘๒   | ๑๕๒.๔๐   | ๘๑          |        |
| ใต้                | ๓,๖๒๖        | ๑,๓๑๙                  | ๑๙๕.๒๒                 | ๑๘๘.๕๘   | ๑๙๙.๒๐   | ๒๓๙.๑๓   | ๒๙๕.๒๓   | ๒๘๓.๓๖   | ๓๐๓.๑๖   | ๘๗          |        |
| รวม                | ๑๐๒,๐๙๙.๐๐   | ๘,๔๗๐                  | ๔,๑๘๓.๖๕               | ๔,๑๖๖.๖๓ | ๗,๖๔๒.๑๐ | ๗,๕๕๒.๕๙ | ๗,๐๐๔.๓๖ | ๖,๑๑๖.๐๔ | ๕,๕๐๗.๙๘ | ๖๕          |        |

๘. สถานการณ์น้ำในประเทศ ณ วันที่ ๓๑ มีนาคม - ๓ เมษายน ๒๕๖๕ (กรมชลประทาน)

| สถานี | แม่น้ำ      | อำเภอ       | จังหวัด       | ระดับตลิ่ง (ม.รทก.) | ระดับน้ำ (ม.รทก.) |         |         |            | แนวโน้ม   | เปรียบเทียบระดับตลิ่ง |
|-------|-------------|-------------|---------------|---------------------|-------------------|---------|---------|------------|-----------|-----------------------|
|       |             |             |               |                     | พฤษภาคม           | ตุลาคม  | ธันวาคม | กุมภาพันธ์ |           |                       |
|       |             |             |               |                     | ๓๑ มี.ค.          | ๑ เม.ย. | ๒ เม.ย. | ๓ เม.ย.    |           |                       |
| P.๑   | ปิง         | เมือง       | เชียงใหม่     | ๓.๗๐                | ๑.๒๑              | ๑.๑๔    | ๑.๑๙    | ๑.๓๙       | เพิ่มขึ้น | -๒.๓๑                 |
| W.๑C  | วัง         | เมือง       | ลำปาง         | ๕.๒๐                | ๐.๓๑              | ๐.๒๕    | ๐.๒๕    | ๐.๒๖       | เพิ่มขึ้น | -๔.๙๔                 |
| Y.๑๖  | ยม          | บางระกำ     | พิษณุโลก      | ๗.๓๐                | -๐.๐๑             | ๐.๐๔    | -๐.๐๓   | -๐.๑๖      | ลดลง      | -๗.๔๖                 |
| N.๗A  | น่าน        | เมือง       | พิจิตร        | ๙.๘๗                | ๑.๔๖              | ๑.๖๐    | ๑.๕๗    | ๑.๖๑       | เพิ่มขึ้น | -๘.๒๖                 |
| C.๒   | เจ้าพระยา   | เมือง       | นครสวรรค์     | ๒๖.๒๐               | ๑๗.๓๐             | ๑๗.๒๗   | ๑๗.๒๒   | ๑๗.๑๒      | ลดลง      | -๙.๐๘                 |
| C.๑๓  | เจ้าพระยา   | สรรพยา      | ชัยนาท        | ๑๖.๓๔               | ๕.๓๑              | ๕.๓๑    | ๕.๓๑    | ๕.๓๑       | ทรงตัว    | -๑๑.๐๓                |
| M.๖A  | มูล         | สตึก        | บุรีรัมย์     | ๖.๐๐                | ๑.๑๒              | ๑.๑๗    | ๑.๒๑    | ๑.๒๕       | เพิ่มขึ้น | -๔.๗๕                 |
| M.๗   | มูล         | เมือง       | อุบลราชธานี   | ๗.๐๐                | ๒.๒๘              | ๒.๓๓    | ๒.๕๙    | ๒.๔๒       | ลดลง      | -๔.๕๘                 |
| M.๑๙๑ | ลำตะคอง     | เมือง       | นครราชสีมา    | ๓.๕๐                | ๑.๖๒              | ๑.๖๑    | ๑.๙๗    | ๑.๙๖       | ลดลง      | -๑.๕๔                 |
| M.๖๙  | ลำเซบก      | ตระการพืชผล | อุบลราชธานี   | ๗.๓๐                | ๓.๘๒              | ๓.๘๑    | ๓.๘๕    | ๓.๘๗       | เพิ่มขึ้น | -๓.๔๓                 |
| X.๖๔  | คลองท่าแซะ  | ท่าแซะ      | ชุมพร         | ๑๗.๑๓               | ๙.๖๙              | ๑๐.๒๓   | ๙.๗๑    | ๘.๑๔       | ลดลง      | -๘.๙๙                 |
| X.๑๔๙ | คลองกลาย    | นบพิตำ      | นครศรีธรรมราช | ๓๓.๙๖               | ๒๘.๘๐             | ๒๘.๘๒   | ๒๘.๘๐   | ๒๘.๘๓      | เพิ่มขึ้น | -๕.๑๓                 |
| X.๒๗๔ | แม่น้ำโก-ลก | แว้ง        | นราธิวาส      | ๒๔.๑๘               | ๑๘.๙๐             | ๑๙.๐๖   | ๑๘.๘๐   | ๑๙.๐๒      | เพิ่มขึ้น | -๕.๑๖                 |
| X.๓๗A | แม่น้ำตาปี  | พระแสง      | สุราษฎร์ธานี  | ๑๑.๗๐               | ๖.๑๒              | ๖.๐๒    | ๕.๙๐    | ๕.๗๙       | ลดลง      | -๕.๙๑                 |

\*\*\* ยังไม่ได้รับรายงาน

**๙. สถานการณ์น้ำในพื้นที่ลุ่มน้ำโขง ณ วันที่ ๓ เมษายน ๒๕๖๕ (คณะกรรมการแม่น้ำโขง)**

| สถานี                    | ระดับ<br>อ้างอิง<br>(ม.รทก.) | ระดับ<br>ตลิ่ง<br>(ม.) | ระดับน้ำ (ม.) |             |            |            |            | เปรียบเทียบระดับ<br>ตลิ่ง (ม.) | ผลต่างของระดับน้ำ (ม.) |                   | แนวโน้ม   |
|--------------------------|------------------------------|------------------------|---------------|-------------|------------|------------|------------|--------------------------------|------------------------|-------------------|-----------|
|                          |                              |                        | ๓๐<br>มี.ค.   | ๓๑<br>มี.ค. | ๑<br>เม.ย. | ๒<br>เม.ย. | ๓<br>เม.ย. |                                | ๓ วัน<br>ย้อนหลัง      | ๕ วัน<br>ย้อนหลัง |           |
| อ.เชียงแสน จ.เชียงราย    | ๓๕๗.๑๑๐                      | ๑๒.๘๐                  | ๒.๙๖          | ๒.๘๗        | ๒.๘๒       | ๒.๘๑       | ๒.๕๗       | -๑๐.๒๓                         | -๐.๒๕                  | -๐.๓๙             | ลดลง      |
| อ.เชียงคาน จ.เลย         | ๑๙๔.๑๑๘                      | ๑๖.๐๐                  | ๖.๐๓          | ๕.๙๘        | ๕.๖๗       | ๕.๗๑       | ๕.๖๗       | -๑๐.๓๓                         | ๐.๐๐                   | -๐.๓๖             | ลดลง      |
| อ.เมือง จ.หนองคาย        | ๑๕๓.๖๔๘                      | ๑๒.๒๐                  | ๒.๘๐          | ๓.๐๐        | ๓.๐๔       | ๒.๗๕       | ๒.๖๕       | -๙.๕๕                          | -๐.๓๙                  | -๐.๑๕             | ลดลง      |
| อ.เมือง จ.นครพนม         | ๑๓๒.๖๘๐                      | ๑๒.๐๐                  | ๒.๘๐          | ๒.๖๗        | ๒.๖๑       | ๒.๖๕       | ๒.๖๙       | -๙.๓๑                          | ๐.๐๘                   | -๐.๑๑             | เพิ่มขึ้น |
| อ.เมือง จ.มุกดาหาร       | ๑๒๔.๒๑๙                      | ๑๒.๕๐                  | ๓.๐๔          | ๒.๙๕        | ๒.๘๕       | ๒.๘๓       | ๒.๘๖       | -๙.๖๔                          | ๐.๐๑                   | -๐.๑๘             | เพิ่มขึ้น |
| อ.โขงเจียม จ.อุบลราชธานี | ๘๙.๐๓๐                       | ๑๔.๕๐                  | ๓.๔๗          | ๓.๔๒        | ๓.๓๒       | ๓.๒๕       | ๓.๓๕       | -๑๑.๑๕                         | ๐.๐๓                   | -๐.๑๒             | เพิ่มขึ้น |

\*\*\* ไม่มีสถานการณ์

**๑๐. สถานการณ์เตือนภัย Early Warning ณ วันที่ ๓ เมษายน ๒๕๖๕ (กรมทรัพยากรน้ำ)**

| การแจ้งเตือน             | สถานี | การแจ้งเตือน | ช่วงเวลา |
|--------------------------|-------|--------------|----------|
| เตือนสีแดง (อพยพ)        | -     | -            | -        |
| เตือนสีเหลือง (เตือนภัย) | -     | -            | -        |
| เตือนสีเขียว (เฝ้าระวัง) | -     | -            | -        |

\*\*\*ไม่มีสถานการณ์

**๑๑. พื้นที่ติดตามและเฝ้าระวังสถานการณ์ธรณีพิบัติภัย ณ วันที่ ๓ เมษายน ๒๕๖๕ (กรมทรัพยากรธรณี)**

เนื่องจากในพื้นที่เสี่ยงดินถล่มมีฝนตกต่อเนื่อง ประกอบกับมีพื้นที่คาดการณ์ปริมาณน้ำฝนที่อาจก่อให้เกิดดินถล่มล่วงหน้า โดยเฉพาะในบริเวณภาคตะวันออกเฉียงเหนือ จังหวัดอุบลราชธานี และภาคใต้ จังหวัดชุมพร ระนอง สุราษฎร์ธานี และนครศรีธรรมราช พัทลุง สงขลา และสตูล ศูนย์ปฏิบัติการธรณีพิบัติภัยจึงได้ทำการเฝ้าระวังและติดตามสถานการณ์ธรณีพิบัติภัยดินถล่มและน้ำป่าไหลหลากเป็นพิเศษและจะทำการแจ้งอาสาสมัครเครือข่ายในพื้นที่เสี่ยงภัยต่อไป

**๑๒. เหตุการณ์วิกฤตน้ำปัจจุบัน ณ วันที่ ๓ เมษายน ๒๕๖๕ [เวลา ๐๘.๐๐ น. - ๑๕.๐๐ น. (วันนี้)]**

ไม่มีสถานการณ์

**๑๓. สถานการณ์ภาวะน้ำท่วม และสถานการณ์ฝนแล้ง/ฝนทิ้งช่วง ณ วันที่ ๓ เมษายน ๒๕๖๕ (ปก.)**

ไม่มีสถานการณ์

**๑๔. การคาดหมายลักษณะอากาศ ๗ วันข้างหน้า (ระหว่างวันที่ ๓ - ๘ เมษายน ๒๕๖๕)**

ในช่วงวันที่ ๓ เม.ย. ๖๕ บริเวณความกดอากาศสูงกำลังค่อนข้างแรงจากประเทศจีนแผ่ปกคลุมประเทศไทยตอนบนและทะเลจีนใต้ ลักษณะเช่นนี้ทำให้บริเวณดังกล่าวอุณหภูมิจะลดลงกับมีลมแรง โดยภาคตะวันออกเฉียงเหนืออุณหภูมิจะลดลง ๑-๓ องศาเซลเซียส ส่วนภาคเหนือ ภาคกลาง ภาคตะวันออก รวมทั้งกรุงเทพมหานครและปริมณฑล อุณหภูมิจะลดลง ๒-๔ องศาเซลเซียส แต่ยังคงมีฝนฟ้าคะนองเกิดขึ้นได้บางพื้นที่ ส่วนมากบริเวณภาคเหนือตอนบน ภาคตะวันออกเฉียงเหนือตอนล่าง และภาคตะวันออก สำหรับหย่อมความกดอากาศต่ำปกคลุมบริเวณอ่าวไทยตอนกลาง และภาคใต้ ทำให้ภาคใต้มีฝนเพิ่มขึ้นและมีฝนตกหนักถึงหนักมากบางแห่ง ส่วนลมตะวันออกเฉียงเหนือที่พัดปกคลุมอ่าวไทยมีกำลังแรงขึ้น ทำให้คลื่นลมบริเวณอ่าวไทยมีกำลังแรงขึ้น โดยอ่าวไทยตอนบนมีคลื่นสูงประมาณ ๒ เมตร บริเวณที่มีฝนฟ้าคะนองคลื่นสูงมากกว่า ๒ เมตร ส่วนอ่าวไทยตอนล่างคลื่นสูง ๑-๒ เมตร บริเวณที่มีฝนฟ้าคะนองคลื่นสูงประมาณ ๒ เมตร

ส่วนในช่วงวันที่ ๔ - ๘ เม.ย. ๖๕ บริเวณความกดอากาศสูงกำลังค่อนข้างแรงจากประเทศจีนที่ปกคลุมประเทศไทยตอนบนจะมีกำลังอ่อนลง ทำให้บริเวณดังกล่าวจะมีอุณหภูมิสูงขึ้น ๓-๕ องศาเซลเซียส สำหรับลมตะวันออกเฉียงเหนือพัดปกคลุมอ่าวไทยและภาคใต้ ทำให้ภาคใต้ยังคงมีฝนฟ้าคะนอง และมีฝนตกหนักบางแห่ง ส่วนคลื่นลมบริเวณอ่าวไทยมีกำลังอ่อนลง โดยมีคลื่นสูงประมาณ ๑ เมตร บริเวณที่มีฝนฟ้าคะนองคลื่นสูงมากกว่า ๑ เมตร

### ๑๕. ความช่วยเหลือภัยแล้งสะสมของกรมทรัพยากรน้ำ

ความช่วยเหลือในพื้นที่ประสบปัญหาภัยแล้ง ตั้งแต่วันที่ ๑ ตุลาคม ๒๕๖๔ - ๓๑ มีนาคม ๒๕๖๕

| หน่วยงาน | จังหวัด           | ปริมาณการ<br>สูบน้ำ<br>(ลบ.ม.) | ปริมาณการ<br>แจกจ่ายน้ำ<br>สะอาด<br>(ลิตร) | น้ำดื่มบรรจุ<br>ขวด<br>(ขวด) | ประโยชน์ที่ได้รับ |                  |                       |
|----------|-------------------|--------------------------------|--|------------------------------|-------------------|------------------|-----------------------|
|          |                   |                                |  |                              | อุปโภค-บริโภค     |                  | พื้นที่เกษตร<br>(ไร่) |
|          |                   |                                |  |                              | ครัวเรือน         | ประชากร          |                       |
| ภาค ๑    | ลำปาง             | ๒๖,๓๐๐                         | ๑,๑๓๙,๖๑๙                                  | ๕,๕๔๐                        | ๑๖๗,๕๗๘           | ๔๔๗,๙๑๒          | ๒,๑๐๐                 |
|          | เชียงใหม่         | -                              | ๙๙,๘๑๗                                     | ๖๐๐                          | ๒๑,๒๐๑            | ๘๗,๖๗๕           | -                     |
|          | แม่ฮ่องสอน        | -                              | ๑๐๑,๑๐๖                                    | -                            | ๙,๒๔๘             | ๖๐,๙๘๖           | -                     |
|          | เชียงราย          | -                              | ๓๐๔,๐๐๘                                    | ๓๖๐                          | ๕๖,๔๗๑            | ๑๗๔,๔๗๗          | -                     |
|          | กำแพงเพชร         | -                              | ๙๙,๔๔๓                                     | -                            | ๔๔,๑๒๕            | ๑๗๙,๓๑๐          | -                     |
| ภาค ๒    | นครสวรรค์         | ๑,๖๑๘,๓๘๐                      | ๓๖,๐๐๐                                     | -                            | ๑,๔๗๔             | ๑,๖๐๐            | ๑,๙๐๐                 |
|          | เพชรบูรณ์         | ๒๑๗,๐๘๐                        | -  | -                            | ๔๗๗               | -                | ๘๐๐                   |
| ภาค ๓    | อุดรธานี          | ๓,๑๐๒,๖๐๐                      | ๑๐๘,๐๐๐                                    | -                            | ๒,๑๖๕             | ๘,๙๙๙            | ๑,๒๗๐                 |
|          | สกลนคร            | ๑,๐๖๗,๐๐๐                      | -  | -                            | ๑๓๕               | ๑๓๕              | ๖,๕๐๐                 |
| ภาค ๔    | ขอนแก่น           | ๑,๑๒๖,๖๘๐                      | -  | -                            | ๑,๗๖๑             | ๖,๗๖๙            | -                     |
|          | มหาสารคาม         | ๒๕๖,๐๘๐                        | -  | -                            | ๑,๗๒๐             | ๕,๕๕๙            | -                     |
| ภาค ๕    | นครราชสีมา        | ๑,๐๔๓,๐๐๐                      | -  | -                            | ๓,๙๖๘             | ๑๔,๖๗๒           | ๔,๘๐๐                 |
| ภาค ๖    | ปราจีนบุรี        | ๑,๖๑๑,๒๐๐                      | -  | -                            | ๕๐                | ๒๕๐              | ๑,๕๘๐                 |
|          | จันทบุรี          | ๒,๔๕๑,๖๐๐                      | -  | -                            | ๓,๒๘๗             | ๗,๗๒๖            | ๕,๑๒๒                 |
|          | สระแก้ว           | ๙๑,๒๐๐                         | -  | -                            | -                 | -                | -                     |
| ภาค ๘    | นครศรีธรรมราช     | ๓๘๘,๘๐๐                        | -  | -                            | ๑,๑๑๕             | ๓,๓๕๔            | ๘,๕๕๐                 |
|          | ยะลา              | ๒๒๘,๔๒๐                        | -  | -                            | ๖๕๐               | ๒,๕๐๐            | ๑,๕๐๐                 |
| ภาค ๙    | น่าน              | -                              | ๒๑,๓๕๐                                     | -                            | -                 | ๙๕               | -                     |
|          | อุดรดิตถ์         | -                              | ๑๕๘,๓๕๐                                    | -                            | ๑,๒๖๙             | ๔,๓๗๐            | -                     |
|          | พิษณุโลก          | ๑๐,๕๖๐                         | -  | ๓,๖๒๔                        | ๙๖                | ๒,๑๕๐            | -                     |
|          | สุโขทัย           | -                              | -  | ๖๒๐                          | -                 | ๑๒๐              | -                     |
|          | แพร่              | ๒,๓๑๙,๒๘๐                      | -  | -                            | ๑,๑๖๐             | ๓,๑๑๐            | ๗,๕๐๐                 |
| ภาค ๑๐   | สุราษฎร์ธานี      | ๔๘๑,๖๐๐                        | ๔๑๑,๐๐๐                                    | -                            | ๑๕๐               | ๖๘๘              | ๓,๑๐๐                 |
| ภาค ๑๑   | อำนาจเจริญ        | ๑๒๒,๔๐๐                        | -  | -                            | ๒,๑๙๓             | ๖,๓๒๐            | ๕๐                    |
|          | อุบลราชธานี       | ๕๑,๒๐๐                         | -  | -                            | ๘๖๑               | ๓,๔๐๐            | ๒๐                    |
|          | <b>๒๕ จังหวัด</b> | <b>๑๖,๒๑๓,๓๘๐</b>              | <b>๒,๔๗๘,๖๙๓</b>                           | <b>๑๐,๗๔๔</b>                | <b>๓๒๑,๑๕๔</b>    | <b>๑,๐๒๒,๑๖๗</b> | <b>๔๔,๗๙๒</b>         |

จึงเรียนมาเพื่อโปรดทราบ

นายภาดล ถาวรฤชรัตน์  
อธิบดีกรมทรัพยากรน้ำ  
ประธานคณะทำงานศูนย์ปฏิบัติการ  
ทรัพยากรธรรมชาติและสิ่งแวดล้อม  
(ด้านทรัพยากรน้ำ)