



**รายงานการเฝ้าระวังติดตามสถานการณ์น้ำและความช่วยเหลือ  
ศูนย์ปฏิบัติการทรัพยากรธรรมชาติและสิ่งแวดล้อม (ด้านทรัพยากรน้ำ)  
กระทรวงทรัพยากรธรรมชาติและสิ่งแวดล้อม**

**ศูนย์ป้องกันวิกฤติน้ำ กรมทรัพยากรน้ำ**

โทรศัพท์ ๐ ๒๒๗๑ ๖๐๐๐ ต่อ ๖๔๔๕ โทรสาร ๐ ๒๒๗๘ ๖๖๒๙ www.dwr.go.th IDLine: mekhalawoc Email: mekhala@dwr.mail.go.th

**ศูนย์เทคโนโลยีสารสนเทศทรัพยากรน้ำบาดาล กรมทรัพยากรน้ำบาดาล**

โทรศัพท์ ๐ ๒๖๖๖ ๗๐๙๐ โทรสาร ๐ ๒๖๖๖ ๗๑๐๐ www.dgr.go.th Email: itcenter@dgr.mail.go.th

**สำนักงานนโยบายและแผนทรัพยากรธรรมชาติและสิ่งแวดล้อม**

โทรศัพท์ ๐ ๒๒๖๕๖๕๐๐ www.onep.go.th Email: [webmaster@onep.go.th](mailto:webmaster@onep.go.th)

**กรมทรัพยากรธรณี**

โทรศัพท์ ๐ ๒๖๒๑๙๕๐๐ www.dmr.go.th Email: [webmaster@dmr.mail.go.th](mailto:webmaster@dmr.mail.go.th)

รายงานฉบับที่ ๑๘๗/๒๕๖๕

เวลา ๐๘.๐๐ น.

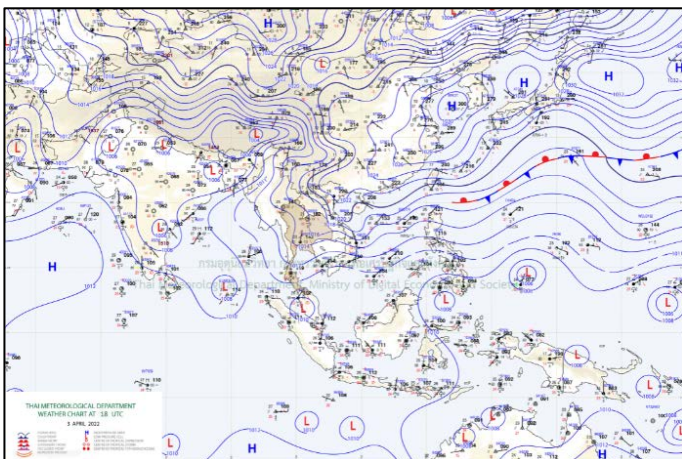
วันที่ ๔ เมษายน ๒๕๖๕

เรียน รมว.ทส. เลขานุการ รมว.ทส. ที่ปรึกษา รมว.ทส. ปกท.ทส. รอง ปกท.ทส. อทน. อทบ. และหน่วยงานที่เกี่ยวข้อง

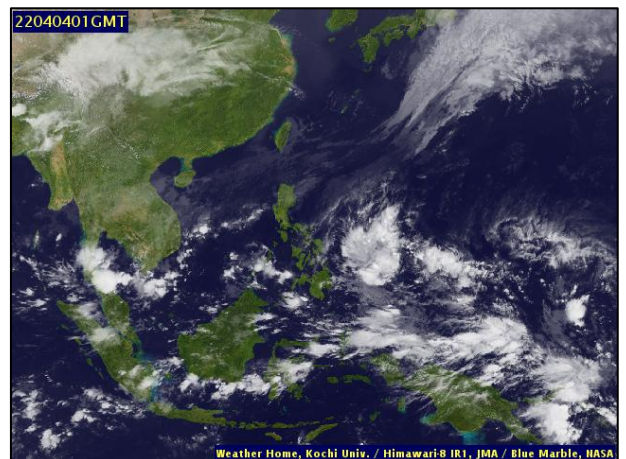
**๑. สภาวะอากาศ เวลา ๐๖.๐๐ น. (กรมอุตุนิยมวิทยา)**

พยากรณ์อากาศ ๒๔ ชั่วโมงข้างหน้า หย่อมความกดอากาศต่ำปกคลุมบริเวณประเทศมาเลเซียและช่องแคบมะละกา ประกอบกับลมตะวันออกเฉียงเหนือพัดปกคลุมอ่าวไทยและภาคใต้มีกำลังแรง ทำให้ภาคใต้มีฝนเพิ่มขึ้น และมีฝนตกหนักถึงหนักมากบางแห่ง ขอให้ประชาชนบริเวณภาคใต้ระวังอันตรายจากฝนตกหนักและฝนที่ตกสะสม ซึ่งอาจทำให้เกิดน้ำท่วมฉับพลันและน้ำป่าไหลหลาก ส่วนคลื่นลมบริเวณอ่าวไทยมีกำลังปานกลาง โดยอ่าวไทยตอนบนมีคลื่นสูงประมาณ ๒ เมตร บริเวณที่มีฝนฟ้าคะนองคลื่นสูงมากกว่า ๒ เมตร ส่วนอ่าวไทยตอนล่างคลื่นสูง ๑-๒ เมตร บริเวณที่มีฝนฟ้าคะนองคลื่นสูงประมาณ ๒ เมตร ชาวเรือบริเวณอ่าวไทยควรเดินเรือด้วยความระมัดระวัง และหลีกเลี่ยงการเดินเรือบริเวณที่มีฝนฟ้าคะนอง

สำหรับบริเวณความกดอากาศสูงกำลังค่อนข้างแรงจากประเทศจีนที่ปกคลุมบริเวณประเทศไทยตอนบนเริ่มมีกำลังอ่อนลง ทำให้บริเวณดังกล่าวมีอุณหภูมิสูงขึ้น แต่ยังคงมีอากาศเย็นในตอนเช้า ขอให้ประชาชนบริเวณประเทศไทยตอนบนดูแลรักษาสุขภาพเนื่องจากสภาพอากาศที่เปลี่ยนแปลงในระยะนี้ไว้ด้วย

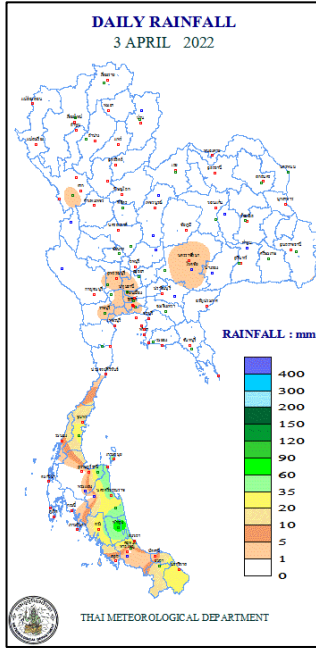


แผนที่อากาศ วันที่ ๔ เม.ย. ๒๕๖๕ เวลา ๐๑.๐๐ น.



ภาพถ่ายดาวเทียม วันที่ ๔ เม.ย. ๒๕๖๕ เวลา ๐๘.๐๐ น.

๒. ปริมาณฝนสะสม ณ เวลา ๐๗.๐๐น.(เมื่อวาน) - ๐๗.๐๐ น.(วันนี้) (กรมอุตุนิยมวิทยา)



จุดตรวจวัด	ปริมาณฝน (มม.)
จ.พัทลุง สกษ.	๗๓.๖
จ.นครศรีธรรมราช	๕๐.๔
จ.สุราษฎร์ธานี สกษ.	๔๗.๑
จ.สงขลา	๓๐.๙
จ.ชุมพร สวี สกษ.	๒๙.๔
จ.ตรัง	๒๕.๗
จ.ระนอง	๔.๕

๓. ปริมาณฝนสะสมของพื้นที่ลาดเชิงเขา ๑๒ ชม. ที่ผ่านมา (กรมทรัพยากรน้ำ)

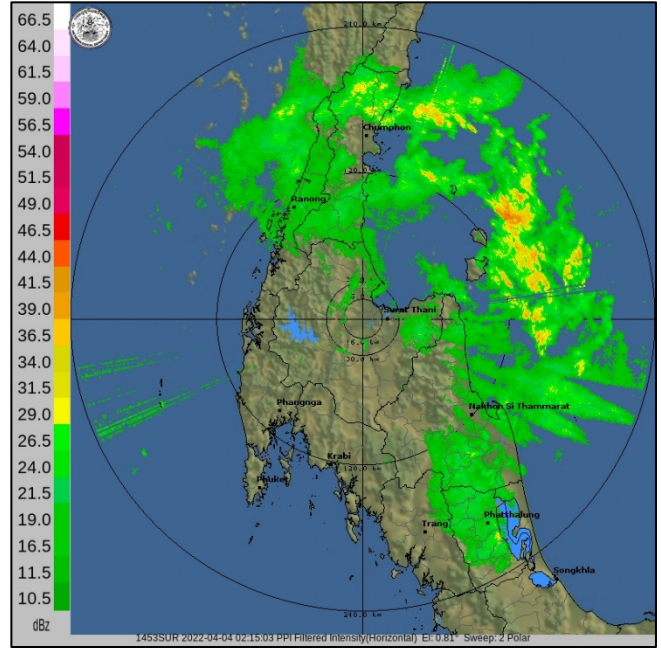
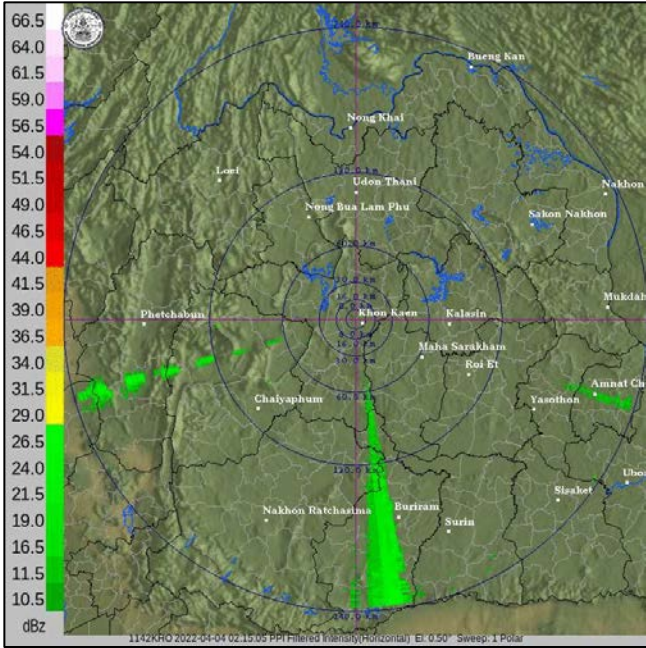
รหัสสถานี	จุดตรวจวัด	ปริมาณฝน (มม./๑๒ ชม.)
STN๑๕๖๖	บ้านหนองปลิง ต.คลองพา อ.ท่าชนะ จ.สุราษฎร์ธานี	๑๕๐.๐
STN๐๗๒๓	บ้านโตนดห้าต้น ต.นาพญา อ.หลังสวน จ.ชุมพร	๑๑๗.๕
STN๑๗๔๗	บ้านดอนกระจาย ต.วังตะกอก อ.หลังสวน จ.ชุมพร	๑๐๗.๐
STN๐๔๙๓	บ้านเขาแงน ต.วังตะกอก อ.หลังสวน จ.ชุมพร	๑๐๐.๕
STN๐๘๒๘	บ้านทับชัน ต.คันธุลี อ.ท่าชนะ จ.สุราษฎร์ธานี	๙๒.๕
STN๐๗๔๑	บ้านเขาเหล็ก ต.ทุ่งปรัง อ.สิชล จ.นครศรีธรรมราช	๘๖.๐
STN๐๗๖๐	บ้านช่องยูงทอง ต.คันธุลี อ.ท่าชนะ จ.สุราษฎร์ธานี	๘๒.๐
STN๐๗๓๙	บ้านทอนผักกูด ต.นบพิตำ อ.นบพิตำ จ.นครศรีธรรมราช	๗๕.๐
STN๐๒๘๙	บ้านหน้าถ้ำ ต.นาแหร อ.นบพิตำ จ.นครศรีธรรมราช	๗๔.๐
STN๐๒๑๓	บ้านเขื่อนบน ต.เทพราช อ.สิชล จ.นครศรีธรรมราช	๗๑.๐

๔. ค่าความชื้นในดิน (กรมทรัพยากรน้ำ/คณะกรรมการแม่ข่าย)

ภูมิภาค	ความชื้นในดิน [-] ๑ มี.ค. ๖๕	ความชื้นในดิน [-] ๑๗ มี.ค. ๖๕	แนวโน้ม
เหนือ	๐-๒๐	๐-๒๐	ทรงตัว
กลาง	๒๐-๔๐	๒๐-๔๐	ทรงตัว
ตะวันออกเฉียงเหนือ	๒๐-๔๐	๒๐-๔๐	ทรงตัว
ตะวันออก	๒๐-๔๐	๒๐-๔๐	ทรงตัว
ตะวันตก	๒๐-๔๐	๒๐-๔๐	ทรงตัว
ใต้	๖๐-๘๐	๔๐-๖๐	ลดลง

หมายเหตุ : ความชื้นในดิน ๐ หมายถึง ดินที่แห้งสนิท และ ๑๐๐ หมายถึง ดินที่อิ่มน้ำ

**๕. เรดาร์ตรวจอากาศ ณ วันที่ ๔ เมษายน ๒๕๖๕ (กรมอุตุนิยมวิทยา)**

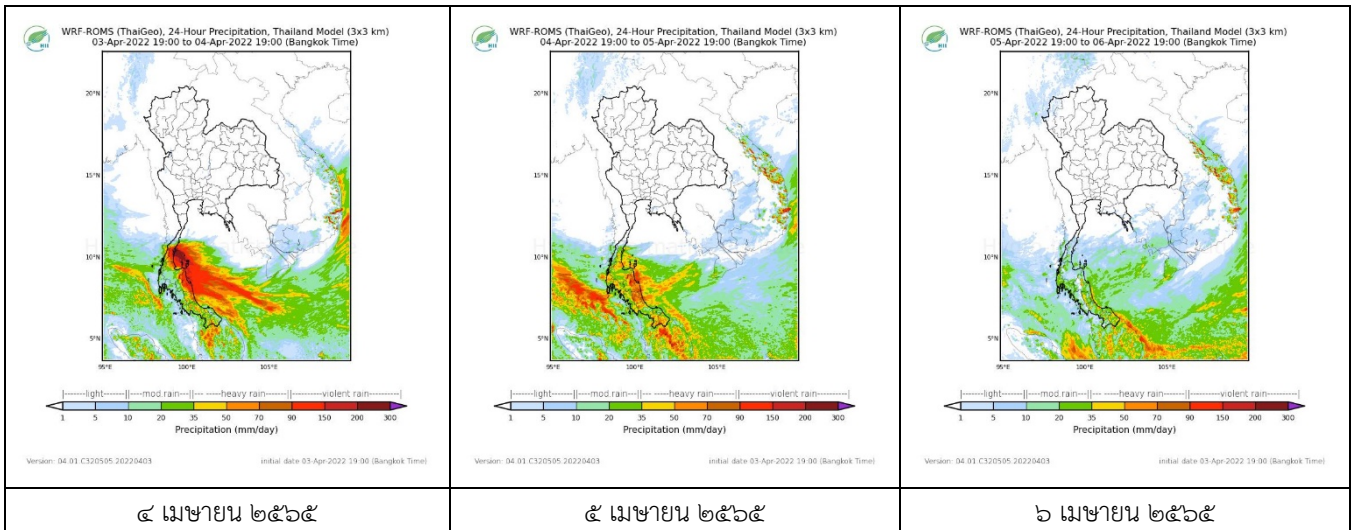


สถานีขอนแก่น เวลา ๐๙.๑๕ น.

สถานีสุราษฎร์ธานี เวลา ๐๙.๑๕ น.

จากเรดาร์ตรวจอากาศพบว่ามีกกลุ่มเมฆฝนบริเวณภาคกลาง และภาคตะวันออกเฉียงเหนือของประเทศไทย

**๖. แผนภาพคาดการณ์ฝนล่วงหน้า ๓ วัน (สถาบันสารสนเทศทรัพยากรน้ำ (องค์การมหาชน))**



**๗. สถานการณ์น้ำในแหล่งเก็บกักน้ำ ณ วันที่ ๓ เมษายน ๒๕๖๕ (กรมชลประทาน กรมทรัพยากรน้ำ และสทช.)**

๗.๑ ปริมาณน้ำในอ่างฯ ๔๔,๐๕๖ ล้าน ลบ.ม. คิดเป็นร้อยละ ๖๒ (ปริมาณน้ำใช้การได้ ๒๐,๕๑๓ ล้าน ลบ.ม. คิดเป็นร้อยละ ๔๓) ปริมาณน้ำในอ่างฯ เทียบกับปี ๒๕๖๔ (๓๕,๒๖๓ ล้าน ลบ.ม. คิดเป็นร้อยละ ๕๐) มากกว่าปี ๒๕๖๔ จำนวน ๘,๗๙๓ ล้าน ลบ.ม. ปริมาณน้ำไหลลงอ่างฯ จำนวน ๔๖.๔๕ ลบ.ม. ปริมาณน้ำระบายจำนวน ๑๒๖.๕๐ ล้าน ลบ.ม. สามารถรับน้ำได้อีก ๒๖,๘๗๐ ล้าน ลบ.ม

อ่างเก็บน้ำ	ความจุที่ รณก. (ล้าน ลบ.ม.)	ปริมาณ น้ำในอ่าง		ปริมาณ น้ำใช้การได้		ปริมาณ น้ำไหลลงอ่าง		ปริมาณ น้ำระบาย		ปริมาณ น้ำรับได้ อีก (ล้าน ลบ.ม.) (ความจุที่ รณก.- ปริมาณน้ำ ปัจจุบัน)
		ปริมาตร (ล้าน ลบ.ม.)	% น้ำเก็บ กัก	ปริมาตร (ล้าน ลบ.ม.)	% น้ำใช้ การ	วันนี้ (ล้าน ลบ.ม.)	เมื่อวาน (ล้าน ลบ.ม.)	วันนี้ (ล้าน ลบ.ม.)	เมื่อวาน (ล้าน ลบ.ม.)	
๑.ภูมีพิล	๑๓,๔๖๒	๖,๒๓๒	๔๖	๒,๔๓๒	๒๕	๐.๐๐	๐.๐๐	๑๔.๐๐	๑๔.๐๐	๗,๒๓๐
๒.สิริกิติ์	๙,๕๑๐	๓,๘๖๗	๔๑	๑,๐๑๗	๑๕	๖.๑๙	๖.๑๘	๑๐.๐๒	๑๐.๐๐	๕,๖๔๓

๓.จุฬารัตน์	๑๖๔	๑๑๑	๖๘	๗๔	๕๘	๐.๕๗	๐.๐๐	๐.๕๓	๐.๕๒	๕๓
๔.อุบลรัตน์	๒,๔๓๑	๑,๒๔๔	๕๑	๖๖๓	๓๖	๑.๙๙	๑.๙๓	๕.๖๔	๕.๖๐	๑,๑๘๗
๕.ลำปาง	๑,๙๘๐	๗๘๒	๔๐	๖๘๒	๓๖	๐.๙๓	๐.๐๐	๓.๙๖	๓.๙๗	๑,๑๙๘
๖.สิรินธร	๑,๙๖๖	๑,๒๗๘	๖๕	๔๔๗	๓๙	๙.๖๕	๒๐.๖๘	๔.๐๔	๔.๐๔	๖๘๘
๗.ป่าสักชลสิทธิ์	๙๖๐	๔๗๒	๔๙	๔๖๙	๔๙	๑.๑๖	๒.๒๘	๓.๘๙	๓.๙๐	๔๘๘
๘.ศรีนครินทร์	๑๗,๗๔๕	๑๕,๓๓๑	๘๖	๕,๐๖๖	๖๘	๒.๑๐	๗.๔๗	๒๐.๐๑	๑๕.๙๔	๒,๔๑๔
๙.วีรลวงกรณ	๘,๘๖๐	๕,๙๙๗	๖๘	๒,๙๘๕	๕๑	๐.๐๐	๐.๐๐	๒๕.๒๒	๒๙.๑๖	๒,๘๖๓
๑๐.ขุนด่านปราการชล	๒๒๔	๙๑	๔๑	๘๖	๓๙	๐.๐๖	๐.๑๗	๑.๙๕	๑.๖๘	๑๓๓
๑๑.รัชชประภา	๕,๖๓๙	๓,๖๙๒	๖๕	๒,๓๔๑	๕๕	๔.๙๙	๖.๙๗	๕.๘๓	๑๓.๔๑	๑,๙๔๗
๑๒.บางกลาง	๑,๔๕๔	๑,๒๖๒	๘๗	๙๘๕	๘๔	๑๒.๔๐	๖.๓๖	๑๒.๒๑	๑๒.๒๕	๑๙๒

๗.๒ อ่างเก็บน้ำขนาดกลาง ๔๑๒ แห่ง มีปริมาณน้ำ ๓,๔๔๒ ล้าน ลบ.ม. (๖๗%) ปริมาณน้ำใช้การ ๓,๐๔๘ ล้าน ลบ.ม. (๖๔%)

๗.๓ แหล่งน้ำในพื้นที่นอกเขตชลประทาน ๑๐๒,๐๙๙ แห่ง มีปริมาณน้ำรวม ๕,๕๐๗ ล้าน ลบ.ม. (๖๕%)

๗.๔ อ่างเก็บน้ำขนาดกลางนอกเขตชลประทาน ๖๕ แห่ง ภายใต้การดูแลของกรมทรัพยากรน้ำปริมาณน้ำปัจจุบัน ๑๕๙.๔๐ ล้านลบ.ม. (๖๘%)

ภูมิภาค	จำนวน (แห่ง)	ปริมาณรวม (ล้าน ลบ.ม.)	ปริมาณน้ำ (ล้าน ลบ.ม.)							ปัจจุบัน	
			เดือน							๒๘ มี.ค. ๖๕	ร้อยละ
			ก.ย. ๖๔	ต.ค. ๖๔	พ.ย. ๖๔	ธ.ค. ๖๔	ม.ค. ๖๕	ก.พ. ๖๕			
เหนือ	๑๗,๒๔๙	๑,๑๐๓	๓๙๔.๓๗	๔๒๓.๔๖	๗๙๙.๖๗	๘๐๙.๑๖	๗๙๓.๗๘	๗๒๒.๐๖	๖๑๔.๖๕	๖๓	
ตะวันออกเฉียงเหนือ	๕๔,๕๕๗	๓,๕๖๔	๒,๒๓๕.๕๕	๒,๑๔๖.๔๑	๓,๙๖๖.๖๕	๓,๗๘๐.๐๗	๓,๔๒๐.๐๓	๒,๙๗๒.๔๒	๒,๖๓๑.๓๓	๖๑	
กลาง	๑๖,๓๖๗	๑,๑๓๗	๗๒๓.๖๘	๖๙๐.๗๓	๑,๕๒๐.๓๒	๑,๕๒๕.๖๘	๑,๓๙๙.๙๐	๑,๒๑๓.๑๔	๑,๐๙๙.๓๓	๖๕	
ตะวันออกเฉียง	๗,๘๐๔	๖๓๕	๕๔๐.๔๐	๖๒๕.๔๘	๙๙๙.๕๖	๑,๐๑๐.๖๗	๙๑๗.๓๔	๗๗๔.๒๓	๗๐๗.๑๐	๖๗	
ตะวันตก	๒,๕๐๖	๗๑๑	๙๔.๔๓	๙๑.๙๗	๑๕๖.๗๐	๑๘๗.๘๗	๑๗๘.๐๘	๑๖๐.๘๒	๑๕๒.๔๐	๘๑	
ใต้	๓,๖๒๖	๑,๓๑๙	๑๙๕.๒๒	๑๘๘.๕๘	๑๙๙.๒๐	๒๓๙.๑๓	๒๙๕.๒๓	๒๘๓.๓๖	๓๐๓.๑๖	๘๗	
รวม	๑๐๒,๐๙๙.๐๐	๘,๔๗๐	๔,๑๘๓.๖๕	๔,๑๖๖.๖๓	๗,๖๔๒.๑๐	๗,๕๕๒.๕๙	๗,๐๐๔.๓๖	๖,๑๑๖.๐๔	๕,๕๐๗.๙๘	๖๕	

๘. สถานการณ์น้ำในประเทศ ณ วันที่ ๑ - ๔ เมษายน ๒๕๖๕ (กรมชลประทาน)

สถานี	แม่น้ำ	อำเภอ	จังหวัด	ระดับตลิ่ง (ม.รทก.)	ระดับน้ำ (ม.รทก.)				แนวโน้ม	เปรียบเทียบระดับตลิ่ง
					ศุกร์	เสาร์	อาทิตย์	จันทร์		
					๑ เม.ย.	๒ เม.ย.	๓ เม.ย.	๔ เม.ย.		
P.๑	ปิง	เมือง	เชียงใหม่	๓.๗๐	๑.๑๔	๑.๑๙	๑.๓๙	๑.๕๖	เพิ่มขึ้น	- ๒.๑๔
W.๑C	วัง	เมือง	ลำปาง	๕.๒๐	๐.๒๕	๐.๒๕	๐.๒๖	-๐.๑๓	ลดลง	- ๕.๓๓
Y.๑๖	ยม	บางระกำ	พิษณุโลก	๗.๓๐	๐.๐๔	-๐.๐๓	-๐.๑๖	-๐.๑๖	ทรงตัว	- ๗.๔๖
N.๗A	น่าน	เมือง	พิจิตร	๙.๘๗	๑.๖๐	๑.๕๗	๑.๖๑	๑.๕๓	ลดลง	- ๘.๓๔
C.๒	เจ้าพระยา	เมือง	นครสวรรค์	๒๖.๒๐	๑๗.๒๗	๑๗.๒๒	๑๗.๑๒	๑๗.๑๖	เพิ่มขึ้น	- ๙.๐๔
C.๑๓	เจ้าพระยา	สรรพยา	ชัยนาท	๑๖.๓๔	๕.๓๑	๕.๓๑	๕.๓๑	๕.๓๑	ทรงตัว	-๑๑.๐๓
M.๖A	มูล	สตึก	บุรีรัมย์	๖.๐๐	๑.๑๗	๑.๒๑	๑.๒๕	๑.๒๔	ลดลง	- ๔.๗๖
M.๗	มูล	เมือง	อุบลราชธานี	๗.๐๐	๒.๓๓	๒.๕๙	๒.๔๒	๒.๒๙	ลดลง	- ๔.๗๑
M.๑๙๑	ลำตะคอง	เมือง	นครราชสีมา	๓.๕๐	๑.๖๑	๑.๙๗	๑.๙๖	๑.๙๑	ลดลง	- ๑.๕๙
M.๖๙	ลำเซบก	ตระการพืชผล	อุบลราชธานี	๗.๓๐	๓.๘๑	๓.๘๕	๓.๘๗	๓.๘๘	เพิ่มขึ้น	- ๓.๔๒
X.๖๔	คลองท่าแซะ	ท่าแซะ	ชุมพร	๑๗.๑๓	๑๐.๒๓	๙.๗๑	๘.๑๔	๘.๒๖	เพิ่มขึ้น	- ๘.๘๗
X.๑๔๙	คลองกลาย	นบพิตำ	นครศรีธรรมราช	๓๓.๙๖	๒๘.๘๒	๒๘.๘๐	๒๘.๘๓	๒๘.๙๐	เพิ่มขึ้น	- ๕.๐๖
X.๒๗๔	แม่น้ำโก-ลก	แว้ง	นราธิวาส	๒๔.๑๘	๑๙.๐๖	๑๘.๘๐	๑๙.๐๒	๑๘.๘๕	ลดลง	- ๕.๓๓
X.๓๗A	แม่น้ำตาปี	พระแสง	สุราษฎร์ธานี	๑๑.๗๐	๖.๐๒	๕.๙๐	๕.๗๙	๕.๘๖	เพิ่มขึ้น	- ๕.๘๔

\*\*\* ยังไม่ได้รับรายงาน

## ๙. สถานการณ์น้ำในพื้นที่ลุ่มน้ำโขง ณ วันที่ ๔ เมษายน ๒๕๖๕ (คณะกรรมการแม่โขง)

สถานี	ระดับ อ้างอิง (ม.รทก.)	ระดับ ตลิ่ง (ม.)	ระดับน้ำ (ม.)					เปรียบเทียบ ระดับ ตลิ่ง (ม.)	ผลต่างของระดับน้ำ (ม.)		แนวโน้ม
			๓๑ มี.ค.	๑ เม.ย.	๒ เม.ย.	๓ เม.ย.	๔ เม.ย.		๓ วัน ย้อนหลัง	๕ วัน ย้อนหลัง	
อ.เชียงแสน จ.เชียงราย	๓๕๗.๑๑๐	๑๒.๘๐	๒.๘๗	๒.๘๒	๒.๘๑	๒.๕๗	๒.๔๐	-๑๐.๔	-๐.๔๑	-๐.๔๗	ลดลง
อ.เชียงคาน จ.เลย	๑๙๔.๑๑๘	๑๖.๐๐	๕.๙๘	๕.๖๗	๕.๗๑	๕.๖๗	๕.๖๐	-๑๐.๔	-๐.๑๑	-๐.๓๘	ลดลง
อ.เมือง จ.หนองคาย	๑๕๓.๖๔๘	๑๒.๒๐	๓.๐๐	๓.๐๔	๒.๗๕	๒.๖๕	๒.๖๒	-๙.๕๘	-๐.๑๓	-๐.๓๘	ลดลง
อ.เมือง จ.นครพนม	๑๓๒.๖๘๐	๑๒.๐๐	๒.๖๗	๒.๖๑	๒.๖๕	๒.๖๙	๒.๕๗	-๙.๔๓	-๐.๐๘	-๐.๑๐	ลดลง
อ.เมือง จ.มุกดาหาร	๑๒๔.๒๑๙	๑๒.๕๐	๒.๙๕	๒.๘๕	๒.๘๓	๒.๘๖	๒.๘๒	-๙.๖๘	-๐.๐๑	-๐.๑๓	ลดลง
อ.โขงเจียม จ.อุบลราชธานี	๘๙.๐๓๐	๑๔.๕๐	๓.๔๒	๓.๓๒	๓.๒๕	๓.๓๕	๓.๒๐	-๑๑.๓	-๐.๐๕	-๐.๒๒	ลดลง

\*\*\* ไม่มีสถานการณ์

## ๑๐. สถานการณ์เตือนภัย Early Warning ณ วันที่ ๔ เมษายน ๒๕๖๕ (กรมทรัพยากรน้ำ)

การแจ้งเตือน	สถานี	การแจ้งเตือน	ช่วงเวลา
<b>เตือนสีแดง (อพยพ)</b>	-	-	-
<b>เตือนสีเหลือง (เตือนภัย)</b>	บ้านหนองปลิง ตำบลคลองพา อำเภอท่าชนะ จังหวัดสุราษฎร์ธานี บ้านดอนกระจ่าย ตำบลวังตะกอก อำเภอหลังสวน จังหวัดชุมพร	ปริมาณฝนสะสม ๑๒ ชั่วโมง ๑๓๐.๐ มิลลิเมตร ปริมาณฝนสะสม ๑๒ ชั่วโมง ๑๑๗.๐ มิลลิเมตร	๔ เม.ย.๖๕/๐๑.๔๓ น. ๔ เม.ย.๖๕/๐๘.๑๓ น.
<b>เตือนสีเขียว (เฝ้าระวัง)</b>	บ้านทอนผักกูด ตำบลนบพิตำ อำเภอทับปด จังหวัดนครศรีธรรมราช บ้านเขาเหล็ก ตำบลทุ่งปรัง อำเภอสิชล จังหวัดนครศรีธรรมราช บ้านหน้าถ้ำ ตำบลนาแห้ว อำเภอทับปด จังหวัดนครศรีธรรมราช บ้านเขาแงง ตำบลวังตะกอก อำเภอหลังสวน จังหวัดชุมพร	ปริมาณฝนสะสม ๑๒ ชั่วโมง ๑๐๓ มิลลิเมตร ปริมาณฝนสะสม ๑๒ ชั่วโมง ๙๙.๕ มิลลิเมตร ปริมาณฝนสะสม ๑๒ ชั่วโมง ๑๐๑ มิลลิเมตร ปริมาณฝนสะสม ๑๒ ชั่วโมง ๑๑๑.๕ มิลลิเมตร	๔ เม.ย.๖๕/๐๑.๒๓ น. ๔ เม.ย.๖๕/๐๒.๔๖ น. ๔ เม.ย.๖๕/๐๔.๑๐ น. ๔ เม.ย.๖๕/๐๘.๓๗ น.

\*\*\*สำนักงานทรัพยากรน้ำภาคที่เกี่ยวข้องได้ดำเนินการแจ้งอาสาสมัครและเครือข่าย รวมถึงหน่วยงานที่เกี่ยวข้องในพื้นที่เสี่ยงภัยแล้ว

## ๑๑. พื้นที่ติดตามและเฝ้าระวังสถานการณ์ธรณีพิบัติภัย ณ วันที่ ๔ เมษายน ๒๕๖๕ (กรมทรัพยากรธรณี)

เนื่องจากในพื้นที่เสี่ยงดินถล่มมีฝนตกต่อเนื่อง ประกอบกับมีพื้นที่คาดการณ์ปริมาณน้ำฝนที่อาจก่อให้เกิดดินถล่ม ล่วงหน้า โดยเฉพาะในบริเวณภาคใต้ จังหวัดชุมพร ระนอง สุราษฎร์ธานี นครศรีธรรมราช และพัทลุง ศูนย์ปฏิบัติการธรณีพิบัติภัยจึงได้ทำการเฝ้าระวังและติดตามสถานการณ์ธรณีพิบัติภัยดินถล่มและน้ำป่าไหลหลากเป็นพิเศษ และจะทำการแจ้งอาสาสมัครเครือข่ายในพื้นที่เสี่ยงภัยต่อไป

## ๑๒. เหตุการณ์วิกฤตน้ำปัจจุบัน ณ วันที่ ๔ เมษายน ๒๕๖๕ [เวลา ๑๕.๐๐ น.(เมื่อวาน) - ๐๘.๐๐ น. (วันนี้)]

ไม่มีสถานการณ์

## ๑๓. สถานการณ์ภาวะน้ำท่วม และสถานการณ์ฝนแล้ง/ฝนทิ้งช่วง ณ วันที่ ๔ เมษายน ๒๕๖๕ (ปก.)

ไม่มีสถานการณ์

## ๑๔. การคาดหมายลักษณะอากาศ ๗ วันข้างหน้า (ระหว่างวันที่ ๓ - ๘ เมษายน ๒๕๖๕)

ในช่วงวันที่ ๓ เม.ย. ๖๕ บริเวณความกดอากาศสูงกำลังค่อนข้างแรงจากประเทศจีนแผ่ปกคลุมประเทศไทยตอนบนและทะเลจีนใต้ ลักษณะเช่นนี้ทำให้บริเวณดังกล่าวอุณหภูมิจะลดลงกับมีลมแรง โดยภาคตะวันออกเฉียงเหนืออุณหภูมิจะลดลง ๑-๓ องศาเซลเซียส ส่วนภาคเหนือ ภาคกลาง ภาคตะวันออก รวมทั้งกรุงเทพมหานครและปริมณฑล อุณหภูมิจะลดลง ๒-๔ องศาเซลเซียส แต่ยังคงมีฝนฟ้าคะนองเกิดขึ้นได้บางพื้นที่ ส่วนมากบริเวณภาคเหนือตอนบน ภาคตะวันออกเฉียงเหนือตอนล่าง และภาคตะวันออก สำหรับหย่อมความกดอากาศต่ำปกคลุมบริเวณอ่าวไทยตอนกลาง และภาคใต้ ทำให้ภาคใต้มีฝนเพิ่มขึ้นและมีฝนตกหนักถึงหนักมากบางแห่ง ส่วนลมตะวันออกเฉียงเหนือที่พัดปกคลุมอ่าวไทยมีกำลังแรงขึ้น ทำให้คลื่นลมบริเวณอ่าวไทยมีกำลังแรงขึ้น โดยอ่าวไทยตอนบนมีคลื่นสูงประมาณ ๒ เมตร บริเวณที่มีฝนฟ้าคะนองคลื่นสูงมากกว่า ๒ เมตร ส่วนอ่าวไทยตอนล่างคลื่นสูง ๑-๒ เมตร บริเวณที่มีฝนฟ้าคะนองคลื่นสูงประมาณ ๒ เมตร

ส่วนในช่วงวันที่ ๔ - ๘ เม.ย. ๖๕ บริเวณความกดอากาศสูงกำลังค่อนข้างแรงจากประเทศจีนที่ปกคลุมประเทศไทยตอนบนจะมีกำลังอ่อนลง ทำให้บริเวณดังกล่าวจะมีอุณหภูมิสูงขึ้น ๓-๕ องศาเซลเซียส สำหรับลมตะวันออกเฉียงเหนือที่พัดปกคลุมอ่าวไทยและภาคใต้ ทำให้ภาคใต้ยังคงมีฝนฟ้าคะนอง และมีฝนตกหนักบางแห่ง ส่วนคลื่นลมบริเวณอ่าวไทยมีกำลังอ่อนลง โดยมีคลื่นสูงประมาณ ๑ เมตร บริเวณที่มีฝนฟ้าคะนองคลื่นสูงมากกว่า ๑ เมตร

## ๑๕. ความช่วยเหลือภัยแล้งสะสมของกรมทรัพยากรน้ำ

ความช่วยเหลือในพื้นที่ประสบปัญหาภัยแล้ง ตั้งแต่วันที่ ๑ ตุลาคม ๒๕๖๔ - ๓๑ มีนาคม ๒๕๖๕

หน่วยงาน	จังหวัด	ปริมาณการ สูบน้ำ (ลบ.ม.)	ปริมาณการ แจกจ่ายน้ำ สะอาด (ลิตร)	น้ำดื่มบรรจุ ขวด (ขวด)	ประโยชน์ที่ได้รับ		
					อุปโภค-บริโภค		พื้นที่เกษตร (ไร่)
					ครัวเรือน	ประชากร	
ภาค ๑	ลำปาง	๒๖,๓๐๐	๑,๑๓๙,๖๑๙	๕,๕๔๐	๑๖๗,๕๗๘	๔๔๗,๙๑๒	๒,๑๐๐
	เชียงใหม่	-	๙๙,๘๑๗	๖๐๐	๒๑,๒๐๑	๘๗,๖๗๕	-
	แม่ฮ่องสอน	-	๑๐๑,๑๐๖	-	๙,๒๔๘	๖๐,๙๘๖	-
	เชียงราย	-	๓๐๔,๐๐๘	๓๖๐	๕๖,๔๗๑	๑๗๔,๔๗๗	-
	กำแพงเพชร	-	๙๙,๔๔๓	-	๔๔,๑๒๕	๑๗๙,๓๑๐	-
ภาค ๒	นครสวรรค์	๑,๖๑๘,๓๘๐	๓๖,๐๐๐	-	๑,๔๗๔	๑,๖๐๐	๑,๙๐๐
	เพชรบูรณ์	๒๑๗,๐๘๐	-	-	๔๗๗	-	๘๐๐
ภาค ๓	อุดรธานี	๓,๑๐๒,๖๐๐	๑๐๘,๐๐๐	-	๒,๑๖๕	๘,๙๙๙	๑,๒๗๐
	สกลนคร	๑,๐๖๗,๐๐๐	-	-	๑๓๕	๑๓๕	๖,๕๐๐
ภาค ๔	ขอนแก่น	๑,๑๒๖,๖๘๐	-	-	๑,๗๖๑	๖,๗๖๙	-
	มหาสารคาม	๒๕๖,๐๘๐	-	-	๑,๗๒๐	๕,๕๕๙	-
ภาค ๕	นครราชสีมา	๑,๐๔๓,๐๐๐	-	-	๓,๙๖๘	๑๔,๖๗๒	๔,๘๐๐
ภาค ๖	ปราจีนบุรี	๑,๖๑๑,๒๐๐	-	-	๕๐	๒๕๐	๑,๕๘๐
	จันทบุรี	๒,๔๕๑,๖๐๐	-	-	๓,๒๘๗	๗,๗๑๖	๕,๑๒๒
	สระแก้ว	๙๑,๒๐๐	-	-	-	-	-
ภาค ๘	นครศรีธรรมราช	๓๘๘,๘๐๐	-	-	๑,๑๑๕	๓,๓๕๔	๘,๕๕๐
	ยะลา	๒๒๘,๔๒๐	-	-	๖๕๐	๒,๕๐๐	๑,๕๐๐
ภาค ๙	น่าน	-	๒๑,๓๕๐	-	-	๙๕	-
	อุดรดิตถ์	-	๑๕๘,๓๕๐	-	๑,๒๖๙	๔,๓๗๐	-
	พิษณุโลก	๑๐,๕๖๐	-	๓,๖๒๔	๙๖	๒,๑๕๐	-
	สุโขทัย	-	-	๖๒๐	-	๑๒๐	-
	แพร่	๒,๓๑๙,๒๘๐	-	-	๑,๑๖๐	๓,๑๑๐	๗,๕๐๐
ภาค ๑๐	สุราษฎร์ธานี	๔๘๑,๖๐๐	๔๑๑,๐๐๐	-	๑๕๐	๖๘๘	๓,๑๐๐
ภาค ๑๑	อำนาจเจริญ	๑๒๒,๔๐๐	-	-	๒,๑๙๓	๖,๓๒๐	๕๐
	อุบลราชธานี	๕๑,๒๐๐	-	-	๘๖๑	๓,๔๐๐	๒๐
	<b>๒๕ จังหวัด</b>	<b>๑๖,๒๑๓,๓๘๐</b>	<b>๒,๔๗๘,๖๙๓</b>	<b>๑๐,๗๔๔</b>	<b>๓๒๑,๑๕๔</b>	<b>๑,๐๒๒,๑๖๗</b>	<b>๔๔,๗๙๒</b>

จึงเรียนมาเพื่อโปรดทราบ

นายภาดล ถาวรฤกษ์รัตน์  
อธิบดีกรมทรัพยากรน้ำ  
ประธานคณะทำงานศูนย์ปฏิบัติการ  
ทรัพยากรธรรมชาติและสิ่งแวดล้อม  
(ด้านทรัพยากรน้ำ)