



รายงานการเฝ้าระวังติดตามสถานการณ์น้ำและความช่วยเหลือ ศูนย์ปฏิบัติการทรัพยากรธรรมชาติและสิ่งแวดล้อม (ด้านทรัพยากรน้ำ) กระทรวงทรัพยากรธรรมชาติและสิ่งแวดล้อม

ศูนย์ป้องกันวิกฤติน้ำ กรมทรัพยากรน้ำ

โทรศัพท์ ๐ ๒๒๗๑ ๖๐๐๐ ต่อ ๖๔๔๕ โทรสาร ๐ ๒๒๙๘ ๖๖๒๙ www.dwr.go.th IDLine: mekhalawoc Email: mekhala@dwr.mail.go.th

ศูนย์เทคโนโลยีสารสนเทศทรัพยากรน้ำบาดาล กรมทรัพยากรน้ำบาดาล

โทรศัพท์ ๐ ๒๖๖๖ ๗๐๙๐ โทรสาร ๐ ๒๖๖๖ ๗๑๐๐ www.dgr.go.th Email: itcenter@dgr.mail.go.th

สำนักงานนโยบายและแผนทรัพยากรธรรมชาติและสิ่งแวดล้อม

โทรศัพท์ ๐ ๒๒๖๕๖๕๐๐ www.onep.go.th Email: webmaster@onep.go.th

กรมทรัพยากรธรณี

โทรศัพท์ ๐ ๒๖๒๑๙๕๐๐ www.dmr.go.th Email: webmaster@dmr.mail.go.th

รายงานฉบับที่ ๑๙๐/๒๕๖๕

เวลา ๑๕.๐๐ น.

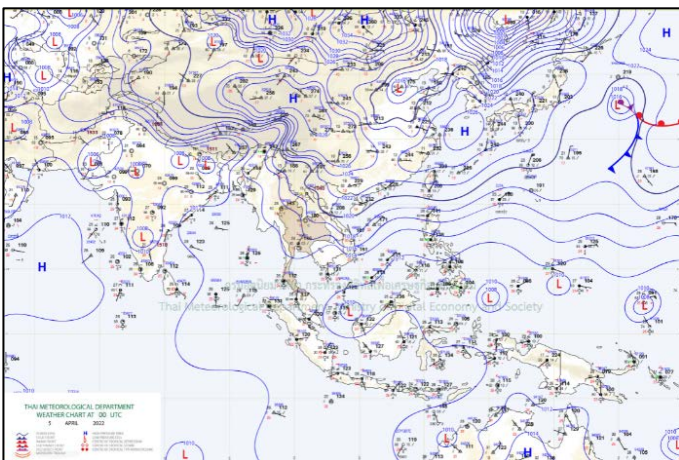
วันที่ ๕ เมษายน ๒๕๖๕

เรียน รมว.ทส. เลขาธิการ รมว.ทส. ที่ปรึกษา รมว.ทส. ปกท.ทส. รอง ปกท.ทส. อทน. อทบ. และหน่วยงานที่เกี่ยวข้อง

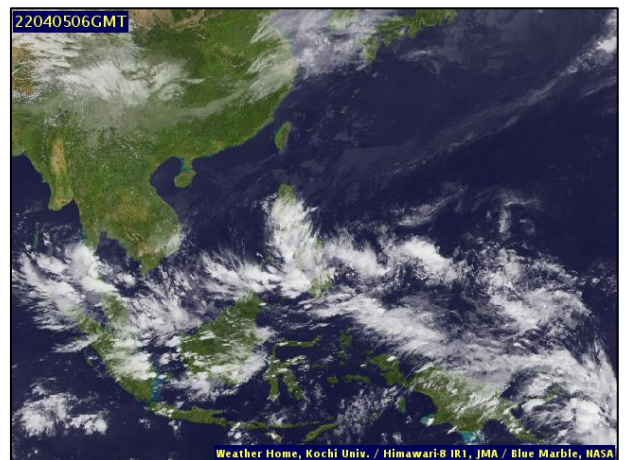
๑. สภาวะอากาศ เวลา ๑๒.๐๐ น. (กรมอุตุนิยมวิทยา)

พยากรณ์อากาศ ๒๔ ชั่วโมงข้างหน้า ลมตะวันออกเฉียงเหนือพัดปกคลุมอ่าวไทยและภาคใต้มีกำลังปานกลาง ทำให้ภาคใต้มีฝนตกหนักบางแห่ง ขอให้ประชาชนบริเวณภาคใต้ระวังอันตรายจากฝนตกหนักและฝนที่ตกสะสมซึ่งอาจทำให้เกิดน้ำท่วมฉับพลันและน้ำป่าไหลหลากต่อไปอีกใน ๑-๒ วันนี้ ส่วนคลื่นลมบริเวณอ่าวไทยมีกำลังปานกลาง โดยอ่าวไทยคลื่นสูง ๑-๒ เมตร บริเวณที่มีฝนฟ้าคะนองคลื่นสูงมากกว่า ๒ เมตร ชาวเรือบริเวณอ่าวไทยควรเดินเรือด้วยความระมัดระวัง และหลีกเลี่ยงการเดินเรือบริเวณที่มีฝนฟ้าคะนอง

สำหรับบริเวณความกดอากาศสูงกำลังค่อนข้างแรงจากประเทศจีนที่ปกคลุมประเทศไทยตอนบนมีกำลังอ่อนลง ทำให้บริเวณดังกล่าวมีอุณหภูมิสูงขึ้น แต่ยังคงมีอากาศเย็นในตอนเช้าในภาคเหนือ ภาคตะวันออกเฉียงเหนือ และภาคกลาง ขอให้ประชาชนบริเวณประเทศไทยตอนบนดูแลสุขภาพเนื่องจากสภาพอากาศที่เปลี่ยนแปลงในระยะนี้ไว้ด้วย

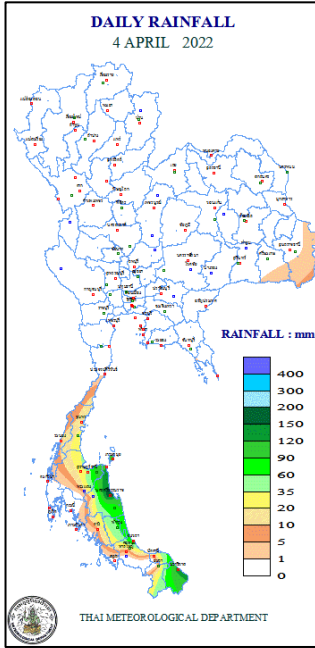


แผนที่อากาศ วันที่ ๕ เม.ย. ๒๕๖๕ เวลา ๐๗.๐๐ น.



ภาพถ่ายดาวเทียม วันที่ ๕ เม.ย. ๒๕๖๕ เวลา ๑๓.๐๐ น.

๒. ปริมาณฝนสะสม ณ เวลา ๐๗.๐๐น.(เมื่อวาน) - ๐๗.๐๐ น.(วันนี้) (กรมอุตุนิยมวิทยา)



จุดตรวจวัด	ปริมาณฝน (มม.)
จ.นครศรีธรรมราช	๑๘๓.๘
จ.นราธิวาส	๑๓๑.๕
จ.สุราษฎร์ธานี (เกาะสมุย)	๑๑๐.๓
จ.สุราษฎร์ธานี (สภข.)	๑๐๘.๖
จ.สงขลา	๙๔.๔
จ.พัทลุง (สภข.)	๕๗.๘
จ.นครศรีธรรมราช (ฉวาง)	๑๓.๓

๓. ปริมาณฝนสะสมของพื้นที่ลาดเชิงเขา ๑๒ ชม. ที่ผ่านมา (กรมทรัพยากรน้ำ)

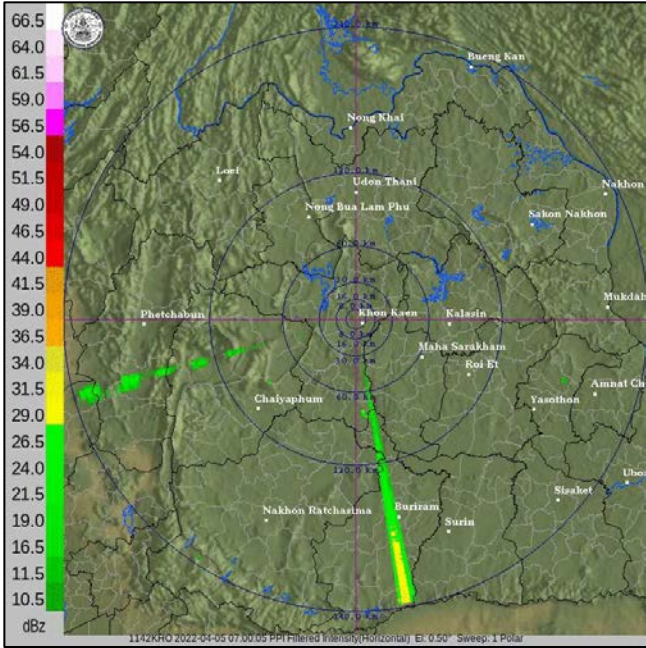
รหัสสถานี	จุดตรวจวัด	ปริมาณฝน (มม./๑๒ ชม.)
STN๐๗๔๖	บ้านห้วยหิน ต.ทุ่งไเส อ.สิชล จ.นครศรีธรรมราช	๔๙๔.๕
STN๐๗๔๑	บ้านเขาเหล็ก อ.สิชล จ.นครศรีธรรมราช	๔๓๖.๐
STN๐๗๔๕	บ้านห้วยทรายทอง อ.สิชล จ.นครศรีธรรมราช	๓๕๔.๕
STN๐๗๔๓	บ้านหน้าเหมือง ต.ควนทอง อ.ขนอม จ.นครศรีธรรมราช	๓๐๙.๕
STN๐๗๔๔	บ้านน้ำฉา ต.เทพราช อ.สิชล จ.นครศรีธรรมราช	๒๒๖.๕
STN๑๕๗๘	บ้านเขาวง ต.ปากแพรก อ.ดอนสัก จ.สุราษฎร์ธานี	๒๐๒.๐
STN๑๕๕๙	บ้านหัวเตย ต.ท่าอุแท อ.กาญจนดิษฐ์ จ.สุราษฎร์ธานี	๑๗๗.๐
STN๑๕๖๑	บ้านคอกช้าง ต.ปากแพรก อ.ดอนสัก จ.สุราษฎร์ธานี	๑๗๒.๐
STN๐๗๓๙	บ้านทอนผักกูด ต.นบพิตร อ.นบพิตร จ.นครศรีธรรมราช	๑๕๖.๐
STN๐๖๖๖	บ้านสำนักเนียน ต.เขาน้อย อ.สิชล จ.นครศรีธรรมราช	๑๔๐.๕

๔. ค่าความชื้นในดิน (กรมทรัพยากรน้ำ/คณะกรรมการแม่น้ำโขง)

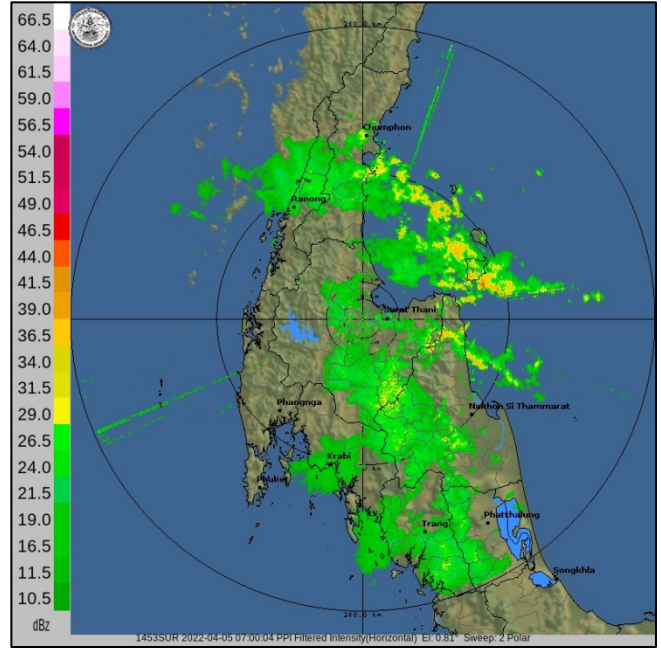
ภูมิภาค	ความชื้นในดิน [-] ๑ มี.ค. ๖๕	ความชื้นในดิน [-] ๑๗ มี.ค. ๖๕	แนวโน้ม
เหนือ	๐-๒๐	๐-๒๐	ทรงตัว
กลาง	๒๐-๔๐	๒๐-๔๐	ทรงตัว
ตะวันออกเฉียงเหนือ	๒๐-๔๐	๒๐-๔๐	ทรงตัว
ตะวันออก	๒๐-๔๐	๒๐-๔๐	ทรงตัว
ตะวันตก	๒๐-๔๐	๒๐-๔๐	ทรงตัว
ใต้	๖๐-๘๐	๔๐-๖๐	ลดลง

หมายเหตุ : ความชื้นในดิน ๐ หมายถึง ดินที่แห้งสนิท และ ๑๐๐ หมายถึง ดินที่อิ่มน้ำ

๕. เรดาร์ตรวจอากาศ ณ วันที่ ๕ เมษายน ๒๕๖๕ (กรมอุตุนิยมวิทยา)



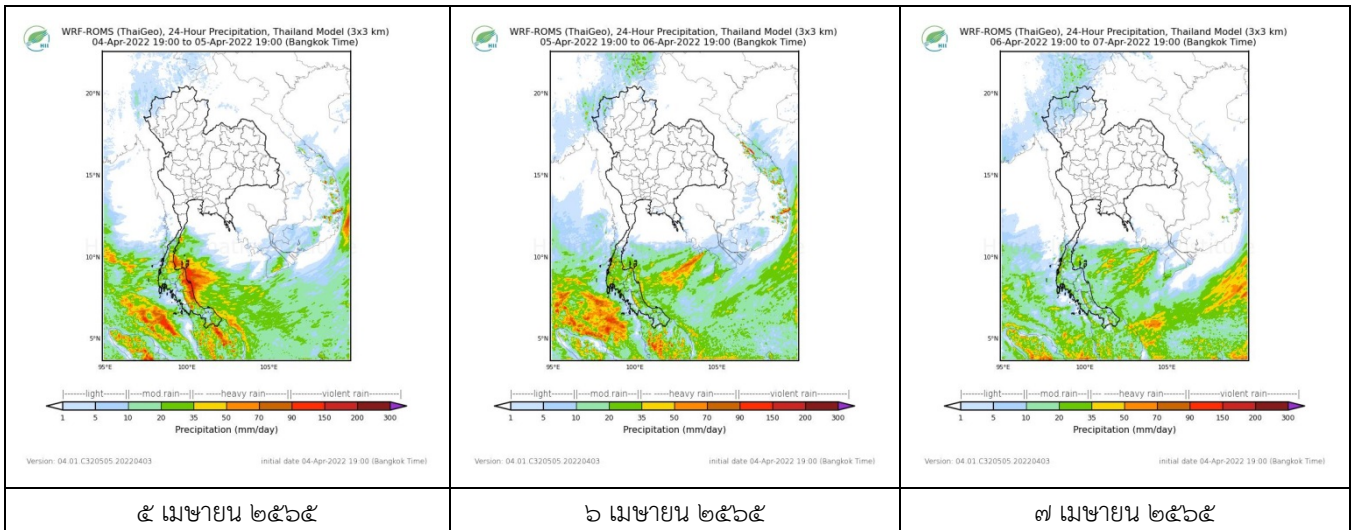
สถานีขอนแก่น เวลา ๑๔.๐๐ น.



สถานีสุราษฎร์ธานี เวลา ๑๔.๐๐ น.

จากเรดาร์ตรวจอากาศพบว่ามีกกลุ่มเมฆฝนบริเวณภาคใต้ของประเทศไทย

๖. แผนภาพคาดการณ์ฝนล่วงหน้า ๓ วัน (สถาบันสารสนเทศทรัพยากรน้ำ (องค์การมหาชน))



๗. สถานการณ์น้ำในแหล่งเก็บกักน้ำ ณ วันที่ ๕ เมษายน ๒๕๖๕ (กรมชลประทาน กรมทรัพยากรน้ำ และสทช.)

๗.๑ ปริมาณน้ำในอ่างฯ ๔๓,๘๑๕ ล้าน ลบ.ม. คิดเป็นร้อยละ ๖๒ (ปริมาณน้ำใช้การได้ ๒๐,๒๗๓ ล้าน ลบ.ม. คิดเป็นร้อยละ ๔๓) ปริมาณน้ำในอ่างฯ เทียบกับปี ๒๕๖๔ (๓๕,๑๓๐ ล้าน ลบ.ม. คิดเป็นร้อยละ ๕๐) มากกว่าปี ๒๕๖๔ จำนวน ๘,๖๘๕ ล้าน ลบ.ม. ปริมาณน้ำไหลลงอ่างฯ จำนวน ๓๒.๙๗ ลบ.ม. ปริมาณน้ำระบายจำนวน ๑๓๔.๗๐ ล้าน ลบ.ม. สามารถรับน้ำได้อีก ๒๗,๑๑๑ ล้าน ลบ.ม

อ่างเก็บน้ำ	ความจุที่ รณก. (ล้าน ลบ.ม.)	ปริมาณ น้ำในอ่าง		ปริมาณ น้ำใช้การได้		ปริมาณ น้ำไหลลงอ่าง		ปริมาณ น้ำระบาย		ปริมาณ น้ำรับได้ อีก (ล้าน ม. ^๓) (ความจุที่ รณก.- ปริมาณน้ำ ปัจจุบัน)
		ปริมาตร (ล้าน ม. ^๓)	% น้ำเก็บ กัก	ปริมาตร (ล้าน ม. ^๓)	% น้ำใช้ การ	วันนี้ (ล้าน ม. ^๓)	เมื่อวาน (ล้าน ม. ^๓)	วันนี้ (ล้าน ม. ^๓)	เมื่อวาน (ล้าน ม. ^๓)	
๑.ภูมิพิล	๑๓,๔๖๒	๖,๒๐๕	๔๖	๒,๔๐๕	๒๕	๒.๘๔	๑.๓๖	๑๔.๐๐	๑๔.๐๐	๗,๒๕๗
๒.สิริกิติ์	๙,๕๑๐	๓,๘๕๖	๔๑	๑,๐๐๖	๑๕	๔.๖๓	๖.๒๖	๑๐.๐๒	๑๐.๐๘	๕,๖๕๔

๓.จุฬารัตน์	๑๖๔	๑๑๐	๖๗	๗๓	๕๗	๐.๐๘	๐.๐๐	๐.๕๓	๐.๕๒	๕๔
๔.อุบลรัตน์	๒,๔๓๑	๑,๒๓๑	๕๑	๖๕๐	๓๕	๑.๓๘	๐.๐๐	๕.๐๐	๕.๖๑	๑,๒๐๐
๕.ลำปาง	๑,๙๘๐	๗๗๕	๓๙	๖๗๕	๓๖	๐.๐๐	๒.๖๙	๓.๙๕	๓.๙๕	๑,๒๐๕
๖.สิรินธร	๑,๙๖๖	๑,๒๖๗	๖๔	๔๓๖	๓๘	๐.๙๓	๐.๐๐	๔.๑๙	๔.๒๐	๖๙๙
๗.ป่าสักชลสิทธิ์	๙๖๐	๔๖๓	๔๘	๔๖๐	๔๘	๐.๐๕	๐.๐๕	๓.๙๐	๓.๘๙	๔๙๗
๘.ศรีนครินทร์	๑๗,๗๔๕	๑๕,๒๘๙	๘๖	๕,๐๒๔	๖๗	๓.๑๘	๐.๐๐	๑๙.๙๖	๑๔.๙๘	๒,๔๕๖
๙.วีรลขกรณ	๘,๘๖๐	๕,๙๔๒	๖๗	๒,๙๓๐	๕๐	๐.๐๐	๐.๐๐	๒๕.๐๘	๒๐.๖๙	๒,๙๑๘
๑๐.ขุนด่านปราการชล	๒๒๔	๘๗	๓๙	๘๓	๓๘	๐.๐๖	๐.๐๕	๑.๗๙	๑.๘๓	๑๓๗
๑๑.รัชชประภา	๕,๖๓๙	๓,๖๗๖	๖๕	๒,๓๒๔	๕๔	๓.๕๒	๒.๔๗	๑๔.๑๒	๗.๕๐	๑,๙๖๓
๑๒.บางกลาง	๑,๔๕๔	๑,๒๕๗	๘๖	๙๘๑	๘๓	๑๒.๒๗	๗.๗๓	๑๒.๐๘	๑๒.๐๙	๑๙๗

๗.๒ อ่างเก็บน้ำขนาดกลาง ๔๑๒ แห่ง มีปริมาณน้ำ ๓,๔๒๒ ล้าน ลบ.ม. (๖๖%) ปริมาณน้ำใช้การ ๓,๐๒๘ ล้าน ลบ.ม. (๖๔%)

๗.๓ แหล่งน้ำในพื้นที่นอกเขตชลประทาน ๑๐๒,๐๙๙ แห่ง มีปริมาณน้ำรวม ๕,๕๐๗ ล้าน ลบ.ม. (๖๕%)

๗.๔ อ่างเก็บน้ำขนาดกลางนอกเขตชลประทาน ๖๕ แห่ง ภายใต้การดูแลของกรมทรัพยากรน้ำปริมาณน้ำปัจจุบัน ๑๕๙.๔๐ ล้านลบ.ม. (๖๘%)

ภูมิภาค	จำนวน (แห่ง)	ปริมาณรวม (ล้าน ลบ.ม.)	ปริมาณน้ำ (ล้าน ลบ.ม.)							ปัจจุบัน	
			เดือน							๒๘ มี.ค. ๖๕	ร้อยละ
			ก.ย. ๖๔	ต.ค. ๖๔	พ.ย. ๖๔	ธ.ค. ๖๔	ม.ค. ๖๕	ก.พ. ๖๕			
เหนือ	๑๗,๒๔๙	๑,๑๐๓	๓๙๔.๓๗	๔๒๓.๔๖	๗๙๙.๖๗	๘๐๙.๑๖	๗๙๓.๗๘	๗๒๒.๐๖	๖๑๔.๖๕	๖๓	
ตะวันออกเฉียงเหนือ	๕๔,๕๕๗	๓,๕๖๔	๒,๒๓๕.๕๕	๒,๑๔๖.๔๑	๓,๙๖๖.๖๕	๓,๗๘๐.๐๗	๓,๔๒๐.๐๓	๒,๙๗๒.๔๒	๒,๖๓๑.๓๓	๖๑	
กลาง	๑๖,๓๖๗	๑,๑๓๗	๗๒๓.๖๘	๖๙๐.๗๓	๑,๕๒๐.๓๒	๑,๕๒๕.๖๘	๑,๓๙๙.๙๐	๑,๒๑๓.๑๔	๑,๐๙๙.๓๓	๖๕	
ตะวันออกเฉียง	๗,๘๐๔	๖๓๕	๕๔๐.๔๐	๖๒๕.๔๘	๙๙๙.๕๖	๑,๐๑๐.๖๗	๙๑๗.๓๔	๗๗๔.๒๓	๗๐๗.๑๐	๖๗	
ตะวันตก	๒,๕๐๖	๗๑๑	๙๔.๔๓	๙๑.๙๗	๑๕๖.๗๐	๑๘๗.๘๗	๑๗๘.๐๘	๑๖๐.๘๒	๑๕๒.๔๐	๘๑	
ใต้	๓,๖๒๖	๑,๓๑๙	๑๙๕.๒๒	๑๘๘.๕๘	๑๙๙.๒๐	๒๓๙.๑๓	๒๙๕.๒๓	๒๘๓.๓๖	๓๐๓.๑๖	๘๗	
รวม	๑๐๒,๐๙๙.๐๐	๘,๔๗๐	๔,๑๘๓.๖๕	๔,๑๖๖.๖๓	๗,๖๔๒.๑๐	๗,๕๕๒.๕๙	๗,๐๐๔.๓๖	๖,๑๖๖.๐๔	๕,๕๐๗.๙๘	๖๕	

๘. สถานการณ์น้ำในประเทศ ณ วันที่ ๒ - ๕ เมษายน ๒๕๖๕ (กรมชลประทาน)

สถานี	แม่น้ำ	อำเภอ	จังหวัด	ระดับตลิ่ง (ม.รทก.)	ระดับน้ำ (ม.รทก.)				แนวโน้ม	เปรียบเทียบระดับตลิ่ง
					เสาร์	อาทิตย์	จันทร์	อังคาร		
					๒ เม.ย.	๓ เม.ย.	๔ เม.ย.	๕ เม.ย.		
P.๑	ปิง	เมือง	เชียงใหม่	๓.๗๐	๑.๑๙	๑.๓๙	๑.๕๖	๑.๕๓	ลดลง	- ๒.๑๗
W.๑C	วัง	เมือง	ลำปาง	๕.๒๐	๐.๒๕	๐.๒๖	-๐.๑๓	๐.๒๔	เพิ่มขึ้น	- ๔.๙๖
Y.๑๖	ยม	บางระกำ	พิษณุโลก	๗.๓๐	-๐.๐๓	-๐.๑๖	-๐.๑๖	-๐.๑๔	เพิ่มขึ้น	- ๗.๔๔
N.๗A	น่าน	เมือง	พิจิตร	๙.๘๗	๑.๕๗	๑.๖๑	๑.๕๓	๑.๖๖	เพิ่มขึ้น	- ๘.๒๑
C.๒	เจ้าพระยา	เมือง	นครสวรรค์	๒๖.๒๐	๑๗.๒๒	๑๗.๑๒	๑๗.๑๖	๑๗.๑๕	ลดลง	- ๙.๐๕
C.๑๓	เจ้าพระยา	สรรพยา	ชัยนาท	๑๖.๓๔	๕.๓๑	๕.๓๑	๕.๓๑	๕.๓๑	ทรงตัว	- ๑๑.๐๓
M.๖A	มูล	สตึก	บุรีรัมย์	๖.๐๐	๑.๒๑	๑.๒๕	๑.๒๔	๑.๒๕	เพิ่มขึ้น	- ๔.๗๕
M.๗	มูล	เมือง	อุบลราชธานี	๗.๐๐	๒.๕๙	๒.๔๒	๒.๒๙	๒.๓๐	เพิ่มขึ้น	- ๔.๗๐
M.๑๙๑	ลำตะคอง	เมือง	นครราชสีมา	๓.๕๐	๑.๙๗	๑.๙๖	๑.๙๑	๒.๐๗	เพิ่มขึ้น	- ๑.๔๓
M.๖๙	ลำเซบก	ตระการพืชผล	อุบลราชธานี	๗.๓๐	๓.๘๕	๓.๘๗	๓.๘๘	๓.๘๘	ทรงตัว	- ๓.๔๒
X.๖๔	คลองท่าแซะ	ท่าแซะ	ชุมพร	๑๗.๑๓	๙.๗๑	๘.๑๔	๘.๒๖	๘.๓๔	เพิ่มขึ้น	- ๘.๗๙
X.๑๔๙	คลองกลาย	นบพิตำ	นครศรีธรรมราช	๓๓.๙๖	๒๘.๘๐	๒๘.๘๓	๒๘.๙๐	๒๙.๒๐	เพิ่มขึ้น	- ๔.๗๖
X.๒๗๔	แม่น้ำโก-ลก	แว้ง	นราธิวาส	๒๔.๑๘	๑๘.๘๐	๑๙.๐๒	๑๘.๘๕	๒๒.๑๙	เพิ่มขึ้น	- ๑.๙๙
X.๓๗A	แม่น้ำตาปี	พระแสง	สุราษฎร์ธานี	๑๑.๗๐	๕.๙๐	๕.๗๙	๕.๘๖	๕.๗๘	ลดลง	- ๕.๙๒

*** ยังไม่ได้รับรายงาน

๙. สถานการณ์น้ำในพื้นที่ลุ่มน้ำโขง ณ วันที่ ๕ เมษายน ๒๕๖๕ (คณะกรรมการแม่น้ำโขง)

สถานี	ระดับอ้างอิง (ม.รทก.)	ระดับตลิ่ง (ม.)	ระดับน้ำ (ม.)					เปรียบเทียบระดับตลิ่ง (ม.)	ผลต่างของระดับน้ำ (ม.)		แนวโน้ม
			๑ เม.ย.	๒ เม.ย.	๓ เม.ย.	๔ เม.ย.	๕ เม.ย.		๓ วันย้อนหลัง	๕ วันย้อนหลัง	
อ.เชียงแสน จ.เชียงราย	๓๕๗.๑๑๐	๑๒.๘๐	๒.๘๒	๒.๘๑	๒.๕๗	๒.๔๐	๒.๕๐	-๑๐.๓	-๐.๐๗	-๐.๓๒	เพิ่มขึ้น
อ.เชียงคาน จ.เลย	๑๙๔.๑๑๘	๑๖.๐๐	๕.๖๗	๕.๗๑	๕.๖๗	๕.๖๐	๕.๔๑	-๑๐.๕๙	-๐.๒๖	-๐.๒๖	ลดลง
อ.เมือง จ.หนองคาย	๑๕๓.๖๔๘	๑๒.๒๐	๓.๐๔	๒.๗๕	๒.๖๕	๒.๖๒	๒.๕๖	-๙.๖๔	-๐.๐๙	-๐.๔๘	ลดลง
อ.เมือง จ.นครพนม	๑๓๒.๖๘๐	๑๒.๐๐	๒.๖๑	๒.๖๕	๒.๖๙	๒.๕๗	๒.๔๖	-๙.๕๔	-๐.๒๓	-๐.๑๕	ลดลง
อ.เมือง จ.มุกดาหาร	๑๒๔.๒๑๙	๑๒.๕๐	๒.๘๕	๒.๘๓	๒.๘๖	๒.๘๒	๒.๖๘	-๙.๘๒	-๐.๑๘	-๐.๑๗	ลดลง
อ.โขงเจียม จ.อุบลราชธานี	๘๙.๐๓๐	๑๔.๕๐	๓.๓๒	๓.๒๕	๓.๓๕	๓.๒๐	๓.๒๔	-๑๑.๒๖	-๐.๑๑	-๐.๐๘	เพิ่มขึ้น

*** ไม่มีสถานการณ์

๑๐. สถานการณ์เตือนภัย Early Warning ณ วันที่ ๕ เมษายน ๒๕๖๕ (กรมทรัพยากรน้ำ)

การแจ้งเตือน	สถานี	การแจ้งเตือน	ช่วงเวลา
เตือนสีแดง (อพยพ)	บ้านเขาวง ตำบลปากแพรก อำเภอดอนสัก จังหวัดสุราษฎร์ธานี	ปริมาณฝนสะสม ๑๒ ชั่วโมง ๑๕๔.๐ มิลลิเมตร	๕ เม.ย.๖๕/๐๒.๕๘ น.
	บ้านห้วยหินลับ ตำบลทุ่งไผ่ อำเภอสิชล จังหวัดนครศรีธรรมราช	ปริมาณฝนสะสม ๑๒ ชั่วโมง ๒๐๖.๕ มิลลิเมตร	-๕ เม.ย.๖๕/๐๓.๑๓ น.
	บ้านห้วยทรายทอง ตำบลทุ่งไผ่ อำเภอสิชล จังหวัดนครศรีธรรมราช	ปริมาณฝนสะสม ๑๒ ชั่วโมง ๑๗๑.๕ มิลลิเมตร	-๕ เม.ย.๖๕/๐๓.๒๑ น.
	บ้านหน้าเหมือง ตำบลควนทอง อำเภอขนอม จังหวัดนครศรีธรรมราช	ปริมาณฝนสะสม ๑๒ ชั่วโมง ๑๖๔.๐ มิลลิเมตร	-๕ เม.ย.๖๕/๐๓.๒๗ น.
	บ้านหัวเตย ตำบลท่าอุแท อำเภอกาญจนดิษฐ์ จังหวัดสุราษฎร์ธานี	ปริมาณฝนสะสม ๑๒ ชั่วโมง ๑๕๑.๐ มิลลิเมตร	๕ เม.ย.๖๕/๐๓.๔๗ น.
	บ้านคอกช้าง ตำบลปากแพรก อำเภอดอนสัก จังหวัดสุราษฎร์ธานี	ปริมาณฝนสะสม ๑๒ ชั่วโมง ๑๕๔.๕ มิลลิเมตร	๕ เม.ย.๖๕/๐๕.๒๕ น.
	บ้านเขาเหล็ก ตำบลทุ่งปรัง อำเภอสิชล จังหวัดนครศรีธรรมราช	ปริมาณฝนสะสม ๑๒ ชั่วโมง ๒๙๖.๕ มิลลิเมตร	๕ เม.ย.๖๕/๐๕.๒๖ น.
	บ้านผื่นบน ตำบลเทพราช อำเภอสิชล จังหวัดนครศรีธรรมราช	ปริมาณฝนสะสม ๑๒ ชั่วโมง ๑๘๕.๐ มิลลิเมตร	๕ เม.ย.๖๕/๐๗.๒๐ น.
	บ้านหน้าถ้ำ ตำบลนาแหรง อำเภอนบพิตำ จังหวัดนครศรีธรรมราช	ปริมาณฝนสะสม ๑๒ ชั่วโมง ๑๗๐.๕ มิลลิเมตร	๕ เม.ย.๖๕/๐๗.๓๕ น.
	บ้านน้ำตา ตำบลเทพราช อำเภอสิชล จังหวัดนครศรีธรรมราช	ปริมาณฝนสะสม ๑๒ ชั่วโมง ๒๓๐.๐ มิลลิเมตร	๕ เม.ย.๖๕/๐๗.๔๘ น.
	บ้านน้ำร้อน ตำบลสี่ขีด อำเภอสิชล จังหวัดนครศรีธรรมราช	ปริมาณฝนสะสม ๑๒ ชั่วโมง ๑๔๔.๐ มิลลิเมตร	๕ เม.ย.๖๕/๐๘.๐๗ น.
	บ้านสำนักเนียน ตำบลเขาน้อย อำเภอสิชล จังหวัดนครศรีธรรมราช	ปริมาณฝนสะสม ๑๒ ชั่วโมง ๑๔๖.๐ มิลลิเมตร	๕ เม.ย.๖๕/๐๘.๑๙ น.
	บ้านคีรีวง ตำบลกำโลน อำเภอลานสกา จังหวัดนครศรีธรรมราช	ปริมาณฝนสะสม ๑๒ ชั่วโมง ๑๕๑.๐ มิลลิเมตร	๕ เม.ย.๖๕/๑๐.๑๔ น.
	บ้านพระเสียบ* ตำบลท่าซิ่น อำเภอท่าศาลา จังหวัดนครศรีธรรมราช	ปริมาณฝนสะสม ๑๒ ชั่วโมง ๑๖๕.๕ มิลลิเมตร	๕ เม.ย.๖๕/๑๑.๓๒ น.
บ้านห้วยไม้แก่น ตำบลร้อนพิบูลย์ อำเภอร้อนพิบูลย์ จังหวัดนครศรีธรรมราช	ปริมาณฝนสะสม ๑๒ ชั่วโมง ๑๗๙.๕ มิลลิเมตร	๕ เม.ย.๖๕/๑๔.๒๙ น.	
เตือนสีเหลือง (เตือนภัย)	บ้านपालอบาเต๊ะ ตำบลลูบะบายะ อำเภอเย็งงอ จังหวัดนราธิวาส	ปริมาณฝนสะสม ๑๒ ชั่วโมง ๑๓๑.๐ มิลลิเมตร	๔ เม.ย.๖๕/๒๑.๕๕ น.
	บ้านทอนผักกูด ตำบลนบพิตำ อำเภอนบพิตำ จังหวัดนครศรีธรรมราช	ปริมาณฝนสะสม ๑๒ ชั่วโมง ๑๒๒.๐ มิลลิเมตร	๕ เม.ย.๖๕/๐๓.๒๘ น.
	บ้านนาทอน ตำบลตลิ่งชัน อำเภอท่าศาลา จังหวัดนครศรีธรรมราช	ปริมาณฝนสะสม ๑๒ ชั่วโมง ๑๔๑.๐ มิลลิเมตร	๕ เม.ย.๖๕/๐๗.๒๐ น.
	บ้านพระเสียบ ตำบลท่าซิ่น อำเภอท่าศาลา จังหวัดนครศรีธรรมราช	ปริมาณฝนสะสม ๑๒ ชั่วโมง ๑๖๕.๕ มิลลิเมตร	๕ เม.ย.๖๕/๐๗.๕๙ น.
	บ้านคลองราง ตำบลพระรักษ์ อำเภอพะโต๊ะ จังหวัดชุมพร	ปริมาณฝนสะสม ๑๒ ชั่วโมง ๑๑๘.๕ มิลลิเมตร	๕ เม.ย.๖๕/๐๙.๑๖ น.
	บ้านมะขาม ตำบลท่าอุแท อำเภอกาญจนดิษฐ์ จังหวัดสุราษฎร์ธานี	ปริมาณฝนสะสม ๑๒ ชั่วโมง ๑๒๑.๐ มิลลิเมตร	๕ เม.ย.๖๕/๑๐.๐๓ น.
	บ้านต้นกอ ตำบลร้อนพิบูลย์ อำเภอร้อนพิบูลย์ จังหวัดนครศรีธรรมราช	ปริมาณฝนสะสม ๑๒ ชั่วโมง ๑๐๙.๐ มิลลิเมตร	๕ เม.ย.๖๕/๑๒.๓๖ น.
บ้านดินดอน ตำบลท่าดี อำเภอลานสกา จังหวัดนครศรีธรรมราช	ค่าระดับน้ำ ๓.๕๐ เมตร ระดับบิกฤติ ๔.๕๐ เมตร	๕ เม.ย.๖๕/๑๒.๔๘ น.	
บ้านร้อนนา ตำบลร้อนพิบูลย์ อำเภอร้อนพิบูลย์ จังหวัดนครศรีธรรมราช	ปริมาณฝนสะสม ๑๒ ชั่วโมง ๑๐๓.๐ มิลลิเมตร	๕ เม.ย.๖๕/๑๓.๔๗ น.	
บ้านขุนพัง ตำบลหินตก อำเภอร้อนพิบูลย์ จังหวัดนครศรีธรรมราช	ปริมาณฝนสะสม ๑๒ ชั่วโมง ๑๓๘.๕ มิลลิเมตร	๕ เม.ย.๖๕/๑๔.๒๗ น.	
เตือนสีเขียว (เฝ้าระวัง)	บ้านราษฎร์ผดุง ตำบลสุคีริน อำเภอสูคีริน จังหวัดนราธิวาส	ปริมาณฝนสะสม ๑๒ ชั่วโมง ๑๕๐.๐ มิลลิเมตร	๔ เม.ย.๖๕/๒๒.๐๑ น.
	บ้านทอนผักกูด ตำบลนบพิตำ อำเภอนบพิตำ จังหวัดนครศรีธรรมราช	ปริมาณฝนสะสม ๑๒ ชั่วโมง ๑๐๘.๐ มิลลิเมตร	๕ เม.ย.๖๕/๐๒.๕๕ น.
	บ้านนาทอน ตำบลตลิ่งชัน อำเภอท่าศาลา จังหวัดนครศรีธรรมราช	ปริมาณฝนสะสม ๑๒ ชั่วโมง ๑๐๘.๕ มิลลิเมตร	๕ เม.ย.๖๕/๐๕.๒๗ น.
	บ้านโนนเพล ตำบลขนอม อำเภอขนอม จังหวัดนครศรีธรรมราช	ปริมาณฝนสะสม ๑๒ ชั่วโมง ๙๙.๐ มิลลิเมตร	๕ เม.ย.๖๕/๐๘.๐๓ น.
	บ้านโดนด้าตัน ตำบลนาพญา อำเภอหลังสวน จังหวัดชุมพร	ปริมาณฝนสะสม ๑๒ ชั่วโมง ๑๐๔.๐ มิลลิเมตร	๕ เม.ย.๖๕/๑๐.๐๔ น.
	บ้านดอนกระจ่าย ตำบลวังตะกอก อำเภอหลังสวน จังหวัดชุมพร	ปริมาณฝนสะสม ๑๒ ชั่วโมง ๑๐๐.๐ มิลลิเมตร	๕ เม.ย.๖๕/๑๐.๕๙ น.
	บ้านท่างาม ตำบลท่าจั่ว อำเภอเมืองนครศรีธรรมราช จังหวัดนครศรีธรรมราช	ปริมาณฝนสะสม ๑๒ ชั่วโมง ๙๙.๐ มิลลิเมตร	๕ เม.ย.๖๕/๑๓.๑๗ น.
	บ้านคันเบ็ด ตำบลเขาแก้ว อำเภอลานสกา จังหวัดนครศรีธรรมราช	ปริมาณฝนสะสม ๑๒ ชั่วโมง ๗๑.๕ มิลลิเมตร	๕ เม.ย.๖๕/๑๓.๔๑ น.

บ้านหนองปลา ตำบลท่าหิน อำเภอศรี จังหวัดชุมพร	ปริมาณฝนสะสม ๑๒ ชั่วโมง ๑๐๑.๕ มิลลิเมตร	๕ เม.ย.๖๕/๑๔.๐๑ น.
บ้านขุนพิง ตำบลหินตก อำเภอร่อนพิบูลย์ จังหวัดนครศรีธรรมราช	ปริมาณฝนสะสม ๑๒ ชั่วโมง ๑๑๑.๐ มิลลิเมตร	๕ เม.ย.๖๕/๑๔.๐๒ น.
บ้านแม่ไม้ ตำบลแม่ไม้ อำเภอเกาะสมุย จังหวัดสุราษฎร์ธานี	ปริมาณฝนสะสม ๑๒ ชั่วโมง ๑๐๐.๕ มิลลิเมตร	๕ เม.ย.๖๕/๑๔.๐๗ น.

***สำนักงานทรัพยากรน้ำภาคที่เกี่ยวข้องได้ดำเนินการแจ้งอาสาสมัครและเครือข่าย รวมถึงหน่วยงานที่เกี่ยวข้องในพื้นที่เสี่ยงภัยแล้ว

๑๑. พื้นที่ติดตามและเฝ้าระวังสถานการณ์ธรณีพิบัติภัย ณ วันที่ ๕ เมษายน ๒๕๖๕ (กรมทรัพยากรธรณี)

เนื่องจากในพื้นที่เสี่ยงดินถล่มมีฝนตกต่อเนื่อง ประกอบกับมีพื้นที่ลาดการณปริมาณน้ำฝนที่อาจก่อให้เกิดดินถล่ม ล่วงหน้า โดยเฉพาะในบริเวณภาคใต้ จังหวัดชุมพร สุราษฎร์ธานี นครศรีธรรมราช ตรัง พัทลุง สงขลา สตูล ปัตตานี ยะลา และนราธิวาส ศูนย์ปฏิบัติการธรณีพิบัติภัยจึงได้ทำการเฝ้าระวังและติดตามสถานการณ์ธรณีพิบัติภัยดินถล่มและน้ำป่าไหลหลากเป็นพิเศษ และจะทำการแจ้งอาสาสมัครเครือข่ายในพื้นที่เสี่ยงภัยต่อไป

๑๒. เหตุการณ์วิกฤตน้ำปัจจุบัน ณ วันที่ ๕ เมษายน ๒๕๖๕ [เวลา ๐๘.๐๐ น. - ๑๕.๐๐ น. (วันนี้)]

ไม่มีสถานการณ์

๑๓. สถานการณ์ภาวะน้ำท่วม และสถานการณ์ฝนแล้ง/ฝนทิ้งช่วง ณ วันที่ ๕ เมษายน ๒๕๖๕ (ปก.)

ไม่มีสถานการณ์

๑๔. การคาดหมายลักษณะอากาศ ๗ วันข้างหน้า (ระหว่างวันที่ ๕ - ๑๑ เมษายน ๒๕๖๕)

ในช่วงวันที่ ๕ - ๗ เม.ย. ๖๕ บริเวณความกดอากาศสูงกำลังค่อนข้างแรงจากประเทศจีนที่ปกคลุมประเทศไทยตอนบน จะมีกำลังอ่อนลง ทำให้บริเวณดังกล่าวจะมีอุณหภูมิสูงขึ้น ๑-๓ องศาเซลเซียส สำหรับลมตะวันออกที่พัดปกคลุมอ่าวไทย และภาคใต้มีกำลังปานกลาง ทำให้ภาคใต้ยังคงมีฝนฟ้าคะนองและมีฝนตกหนักบางแห่ง ส่วนคลื่นลมบริเวณ

อ่าวไทยและทะเลอันดามันมีกำลังปานกลาง โดยมีคลื่นสูง ๑-๒ เมตร บริเวณที่มีฝนฟ้าคะนองคลื่นสูงมากกว่า ๒ เมตร ส่วนในช่วงวันที่ ๘ - ๑๑ เม.ย. ๖๕ ความกดอากาศต่ำเนื่องจากความร้อนปกคลุมประเทศไทยตอนบน ทำให้บริเวณดังกล่าว มีอากาศร้อนกับมีฟ้าหลัวในตอนกลางวัน ส่วนลมตะวันออกที่พัดปกคลุมอ่าวไทยและภาคใต้มีกำลังอ่อน ทำให้ภาคใต้มีฝน ลดลง

๑๕. ความช่วยเหลือภัยแล้งสะสมของกรมทรัพยากรน้ำ

ความช่วยเหลือในพื้นที่ประสบปัญหาภัยแล้ง ตั้งแต่วันที่ ๑ ตุลาคม ๒๕๖๔ - ๔ เมษายน ๒๕๖๕

หน่วยงาน	จังหวัด	ปริมาณการ สูบน้ำ (ลบ.ม.)	ปริมาณการ แจกจ่ายน้ำ สะอาด (ลิตร)	น้ำดื่มบรรจุ ขวด (ขวด)	ประโยชน์ที่ได้รับ		
					อุปโภค-บริโภค		พื้นที่เกษตร (ไร่)
					ครัวเรือน	ประชากร	
ภาค ๑	ลำปาง	๕๑,๕๐๐	๑,๑๙๔,๘๔๐	๕,๕๔๐	๑๖๗,๕๗๘	๔๔๗,๙๑๒	๒,๑๐๐
	เชียงใหม่	-	๑๐๔,๑๕๔	๖๐๐	๒๑,๒๐๑	๘๗,๖๗๕	-
	แม่ฮ่องสอน	-	๑๐๕,๓๘๗	-	๙,๒๔๘	๖๐,๙๘๖	-
	เชียงราย	-	๓๑๖,๗๒๕	๓๖๐	๕๖,๔๗๑	๑๗๔,๔๗๗	-
	กำแพงเพชร	-	๑๐๓,๖๗๖	-	๔๔,๑๒๕	๑๗๙,๓๑๐	-
ภาค ๒	นครสวรรค์	๑,๖๕๒,๔๐๐	๓๖,๐๐๐	-	๑,๔๗๔	๑,๖๐๐	๑,๙๐๐
	เพชรบูรณ์	๒๑๗,๐๘๐	-	-	๔๗๗	-	๘๐๐
ภาค ๓	อุดรธานี	๓,๑๓๒,๓๐๐	๑๐๘,๐๐๐	-	๒,๑๖๕	๘,๙๙๙	๑,๒๗๐
	สกลนคร	๑,๐๖๗,๐๐๐	-	-	๑๓๕	๑๓๕	๖,๕๐๐
ภาค ๔	ขอนแก่น	๑,๑๒๖,๖๘๐	-	-	๑,๗๖๑	๖,๗๖๙	-
	มหาสารคาม	๓๑๗,๒๘๐	-	-	๑,๗๒๐	๕,๕๕๙	-
ภาค ๕	นครราชสีมา	๑,๐๔๓,๐๐๐	-	-	๓,๙๖๘	๑๔,๖๗๒	๔,๘๐๐
ภาค ๖	ปราจีนบุรี	๑,๖๑๑,๒๐๐	-	-	๕๐	๒๕๐	๑,๕๘๐
	จันทบุรี	๒,๔๕๑,๖๐๐	-	-	๓,๒๘๗	๗,๗๖๖	๕,๑๒๒
	สระแก้ว	๙๑,๒๐๐	-	-	-	-	-
ภาค ๗	กาญจนบุรี	๑๒,๙๖๐	-	-	๑๐	๓๐	๕๐๐

ภาค ๘	นครศรีธรรมราช	๓๘๘,๘๐๐	-	-	๑,๑๑๕	๓,๓๕๔	๘,๕๕๐
	ยะลา	๒๒๘,๔๒๐	-	-	๖๕๐	๒,๕๐๐	๑,๕๐๐
ภาค ๙	น่าน	-	๒๒,๑๕๐	-	-	๙๕	-
	อุตรดิตถ์	-	๑๖๒,๓๕๐	-	๑,๒๖๙	๔,๓๗๐	-
	พิษณุโลก	๔๔,๖๔๐	-	๔,๑๒๘	๙๖	๒,๑๕๐	-
	สุโขทัย	-	-	๖๒๐	-	๑๒๐	-
	แพร่	๒,๔๔๔,๙๒๐	-	-	๑,๑๖๐	๓,๑๑๐	๗,๕๐๐
ภาค ๑๐	สุราษฎร์ธานี	๖๒๘,๘๐๐	๔๓๘,๐๐๐	-	๑๕๐	๖๘๘	๓,๑๐๐
ภาค ๑๑	อำนาจเจริญ	๑๔๕,๕๐๐	-	-	๓,๐๓๑	๗,๙๑๑	๗๐
	อุบลราชธานี	๕๑,๒๐๐	-	-	๘๖๑	๓,๔๐๐	๒๐
	๒๖ จังหวัด	๑๖,๗๐๖,๔๘๐	๒,๕๙๑,๖๘๒	๑๑,๒๔๘	๓๒๒,๐๐๒	๑,๐๒๓,๗๘๘	๔๕,๓๑๒

จึงเรียนมาเพื่อโปรดทราบ

นายภาดล ถาวรฤกษ์รัตน์
อธิบดีกรมทรัพยากรน้ำ
 ประธานคณะทำงานศูนย์ปฏิบัติการ
 ทรัพยากรธรรมชาติและสิ่งแวดล้อม
 (ด้านทรัพยากรน้ำ)