



รายงานสถานการณ์น้ำรายวัน

เสนอโดย

ศูนย์เมขลา

ศูนย์ป้องกันวิกฤติน้ำ

กรมทรัพยากรน้ำ

ประจำวันที่ ๕ เมษายน ๒๕๖๕

สารบัญ

- ๑) สรุปสถานการณ์น้ำ
- ๒) รายงานสถานการณ์พื้นที่เสี่ยงอุทกภัยน้ำหลากในเขตพื้นที่ลาด
เชิงเขา
- ๓) ปริมาณฝนสะสมปี พ.ศ. ๒๕๖๔ และ ๒๕๖๕ เทียบค่าเฉลี่ย ๓๐ ปี
- ๔) สถานการณ์น้ำในอ่างเก็บน้ำขนาดใหญ่ และขนาดกลาง
- ๕) รายงานสถานการณ์น้ำรายลุ่มน้ำ
- ๖) รายงานระดับน้ำจากกล้อง CCTV

สรุปสถานการณ์น้ำ





รายงานการเฝ้าระวังติดตามสถานการณ์น้ำ ๒๔ ชั่วโมง

ศูนย์ปฏิบัติการ กระทรวงทรัพยากรธรรมชาติและสิ่งแวดล้อม

โทรศัพท์ ๐ ๒๒๗๑ ๖๐๐๐ ต่อ ๖๔๔๕ โทรสาร ๐ ๒๒๗๘ ๖๖๒๙ <http://www.dwr.go.th>

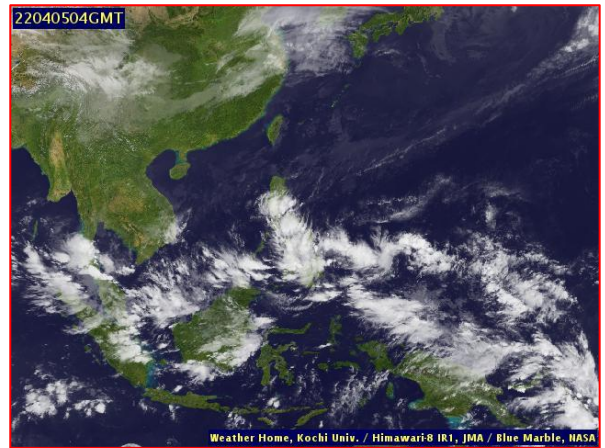
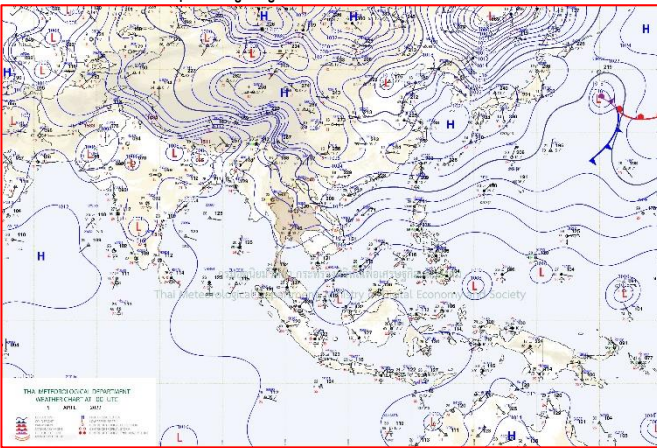
รายงานการเฝ้าระวังติดตามสถานการณ์น้ำประจำวันที ๕ เมษายน ๒๕๖๕

เรียน รว.ทส. เลขานุการ รว.ทส. ที่ปรึกษา รว.ทส. ปกท.ทส. รอง ปกท.ทส. อทน. อทบ. และหน่วยงานที่เกี่ยวข้อง

๑. สภาพอากาศ เวลา ๑๒.๐๐ น. (กรมอุตุนิยมวิทยา)

พยากรณ์อากาศ ๒๔ ชั่วโมงข้างหน้า ลมตะวันออกเฉียงเหนือที่พัดปกคลุมอ่าวไทยและภาคใต้มีกำลังปานกลาง ทำให้ภาคใต้มีฝนตกหนักบางแห่ง ส่วนคลื่นลมบริเวณอ่าวไทยมีกำลังปานกลาง โดยอ่าวไทยคลื่นสูง ๑-๒ เมตร บริเวณที่มีฝนฟ้าคะนองคลื่นสูงมากกว่า ๒ เมตร

สำหรับบริเวณความกดอากาศสูงกำลังค่อนข้างแรงจากประเทศจีนที่ปกคลุมประเทศไทยตอนบนมีกำลังอ่อนลง ทำให้บริเวณดังกล่าวมีอุณหภูมิสูงขึ้น แต่ยังคงมีอากาศเย็นในตอนเช้าในภาคเหนือ ภาคตะวันออกเฉียงเหนือ และภาคกลาง



แผนที่อากาศ วันที่ ๕ เม.ย. ๒๕๖๕ เวลา ๐๗.๐๐ น

ภาพถ่ายดาวเทียม วันที่ ๕ เม.ย. ๒๕๖๕ เวลา ๑๑.๐๐ น.

๒. สถานการณ์เตือนภัย Early Warning ณ วันที่ ๕ เมษายน ๒๕๖๕ เวลา ๐๗.๐๐ น. (กรมทรัพยากรน้ำ)



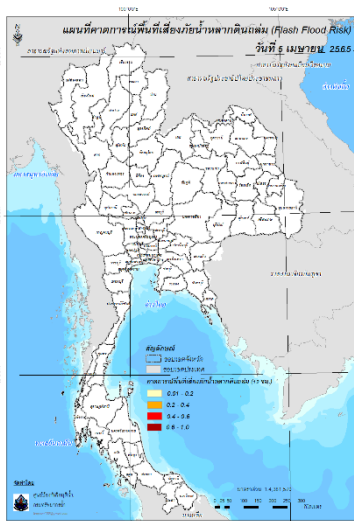
เตือนภัยทั้งหมด	50 หมู่บ้าน
เฝ้าระวัง	6 หมู่บ้าน
เตรียมพร้อม	22 หมู่บ้าน
อพยพ	22 หมู่บ้าน

สถานการณ์เตือนภัยรายจังหวัด		
จังหวัด	ระดับการเตือนภัย	จำนวนหมู่บ้าน
นครศรีธรรมราช	เฝ้าระวัง	3
	เตรียมพร้อม	20
	อพยพ	16
นราธิวาส	เฝ้าระวัง	1
	เตรียมพร้อม	2
สุราษฎร์ธานี	เฝ้าระวัง	2
	อพยพ	6

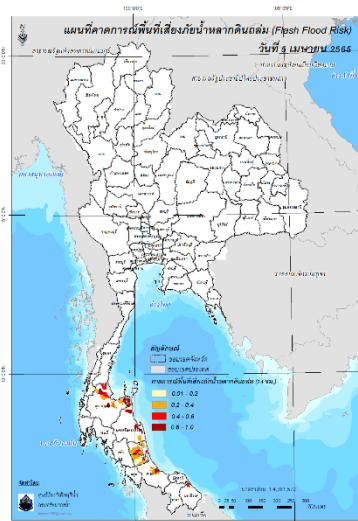
๓. การคาดการณ์พื้นที่เสี่ยงภัยน้ำหลากดินถล่ม ณ วันที่ ๔ เมษายน ๒๕๖๕ (กรมทรัพยากรน้ำ)

- การคาดการณ์พื้นที่เสี่ยงภัยน้ำหลากดินถล่มจากข้อมูล MRCFFGS วันที่ 4 เมษายน 2565 ในอีก 12 ชม. 24 ชม. และ 36 ชม. พบพื้นที่เสี่ยงจังหวัดชุมพร (อ.ละแม)จ.สุราษฎร์ธานี(อ.ท่าชนะ ท่าฉาง พุนพิน กาญจนดิษฐ์ ดอนสัก) จ.นครศรีธรรมราช(อ.เมือง ขนอม สิชล ท่าศาลา ปากพั่น เขียวใหญ่)จ.พัทลุง(อ.เมือง ศรีนครินทร์ ป่าบอน ปากพะยูน)จ.สงขลา(อ.เมือง กระแสสินธุ์ สทิงพระ ควนเนียง จะนะ)จ.ปัตตานี(อ.สายบุรี)จ.นราธิวาส(อ.บาเจาะ ยี่งอ)

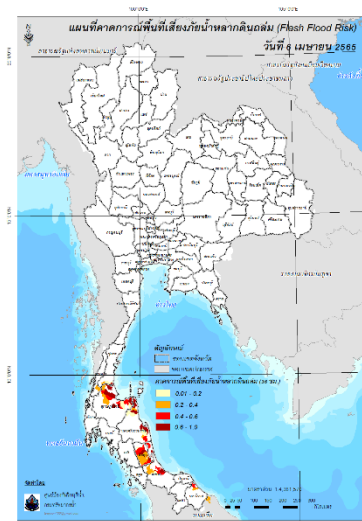
แผนที่แสดงการคาดการณ์พื้นที่เสี่ยงภัยน้ำหลากดินถล่ม วันที่ 4 เมษายน 2565



วันที่ 5 เม.ย. 2565 (03:00 น.)



วันที่ 5 เม.ย. 2565 (15:00 น.)



วันที่ 6 เม.ย. 2565 (03:00 น.)

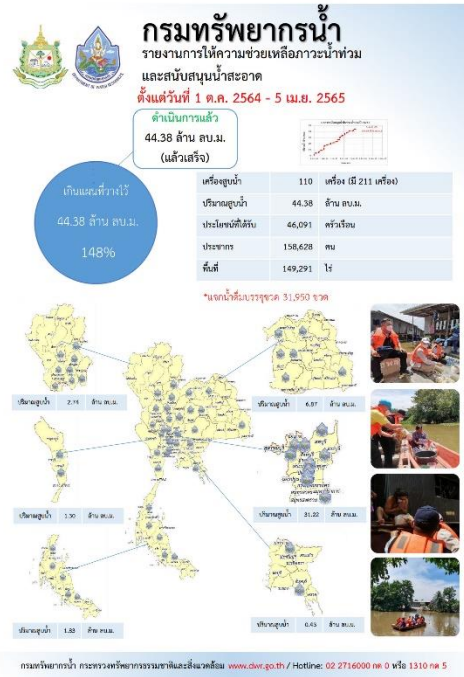
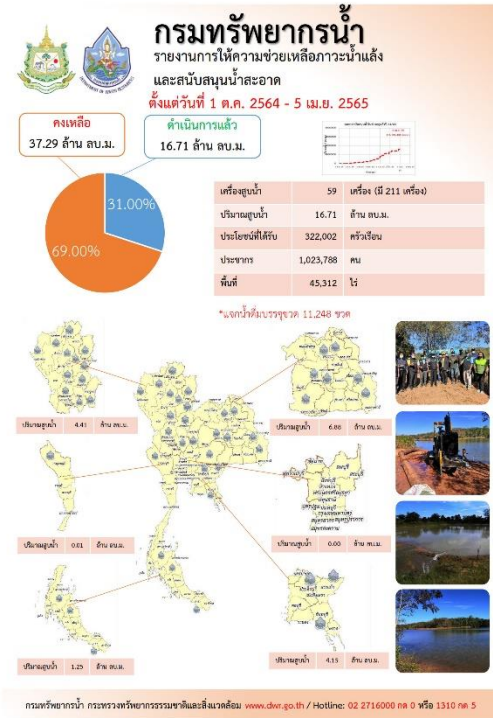
คำแนะนำ: ข้อมูลดังกล่าวเป็นการคาดการณ์พื้นที่เสี่ยงภัยน้ำหลาก โดยอาศัยข้อมูลปริมาณฝนจากดาวเทียม ดังนั้นรายงานฉบับนี้ควรใช้งานควบคู่ไปกับการตรวจวัดปริมาณฝนจริงภาคสนาม และข้อมูลจากเรดาร์เพื่อประกอบการตัดสินใจ

๔. สถานการณ์ภาวะน้ำท่วม และสถานการณ์ฝนแล้ง/ฝนทิ้งช่วง ณ วันที่ ๕ เมษายน ๒๕๖๕ (ปก.)

- ไม่มีสถานการณ์

๕. การดำเนินการเตรียมความพร้อมช่วยเหลือพื้นที่ประสบภัยน้ำท่วมของหน่วยงานในกระทรวงทรัพยากรธรรมชาติและสิ่งแวดล้อม

- ไม่มีรายงานความช่วยเหลือ



ปีงบประมาณ 2565

กรมทรัพยากรน้ำบาดาล กระทรวงทรัพยากรธรรมชาติและสิ่งแวดล้อม

สรุปรายงาน ระหว่างวันที่ 28 มีนาคม 2565 - 5 เมษายน 2565

น้ำบาดาล...ช่วย COVID-19

* ศูนย์พักคอย ศูนย์ฉีดวัคซีน โรงพยาบาลสนาม โรงเรียนกวดวิชา ศูนย์ดูแลผู้ป่วย COVID-19

แจกจ่ายน้ำบริโภค ปัจจุบัน 40,000 ลิตร (การแจกจ่าย ปี 2564 รวม 1,111,287 ลิตร)

สะสม 917,116 ลิตร

บรรจุขวดสะสม จำนวน 436,785 ขวด รวม 413,321 ลิตร

บรรจุกลลอนสะสม จำนวน 84,472 กลลอน รวม 503,795 ลิตร

สภ.เขต	สถานีแจกจ่ายน้ำ	การได้รวมช่วยเหลือ
9 เขต	ส่งน้ำจากโรงประปาส่วนท้องถิ่น 8,728,882 ลิตร	น้ำดื่ม ๒๗๖.20 ลิตร จำนวน 2,000 ภาชนะ รวม 40,000 ลิตร

จัดทำโดย ส่วนภูมิสารสนเทศ ศูนย์เทคโนโลยีสารสนเทศทรัพยากรน้ำบาดาล

กรมทรัพยากรน้ำ

กระทรวงทรัพยากรธรรมชาติและสิ่งแวดล้อม

กส.กน. สกท. 11

เร่งสูบน้ำเพื่อแก้ไขปัญหาคูบักเค็ม

การขุดคลองน้ำอุปโภค บริโภค

ก่อนดำเนินการสูบน้ำ วันที่ 24 มีนาคม - 2 เมษายน 2565

หลังดำเนินการสูบน้ำ

นายวิชาญ สุทธิประภา ผู้อำนวยการสำนักงานทรัพยากรน้ำภาค ๑๑ ได้มอบหมายให้นายเข้มทอง โพธิ์มา ผู้อำนวยการส่วนบริหารจัดการน้ำ ส่งเจ้าหน้าที่ชุดปฏิบัติการให้ความช่วยเหลือการขุดคูบัก เค็มเข้าดำเนินการติดตั้งเครื่องสูบน้ำ ขนาด ๑๒ นิ้ว จำนวน ๑ เครื่อง พร้อมส่งน้ำ ระยะทาง ๑,๐๐๐ เมตร โดยการนำรถขุดถนนมาขุดไปขึ้นของหม้อต้มและขุดระยะทาง เพื่อให้ในการผลิตน้ำประปาหมู่บ้าน แก้ไขปัญหาการขาดแคลนน้ำอุปโภค บริโภค ให้กับประชาชนบ้านละมั่ง หมู่ที่ ๑,๔,๗ ในเขตตำบลละมั่ง อ.บึงสามพัน จ.พิจิตร จำนวน ๓ หมู่บ้าน ๗๘๘ ครัวเรือน ๑,๕๔๗ คน ตามคำขอของเทศบาลตำบลละมั่ง รวมปริมาณการสูบน้ำ ถึงวันที่ ๒ เมษายน ๒๕๖๕ สามารถสูบน้ำได้ทั้งสิ้น ๓๓,๕๐๐ ลบ.ม.

ผู้สนใจ สามารถไปหาขอรับคู่มือการช่วยเหลือได้ที่ สำนักงานทรัพยากรน้ำภาค ๑๑ ถนนวิภาวดีรังสิต แขวงสามเสนใน เขตพญาไท กรุงเทพมหานคร โทร ๑๑๑ หรือ โทร ๐๒-๒๕๖๒๕๖๒๕

นางสาวสุภาวดี วัฒนศิริ ผู้อำนวยการส่วนบริหารจัดการน้ำ และโทรศัพท์ ๐๒-๒๕๖๒๕๖๒๕๖

สถานการณ์น้ำภาพรวมของประเทศ



5 เม.ย. 65 เวลา 07.00 น.

☎ 02 554 1800

🌐 www.onwr.go.th

พลเอก ประวิตร วงษ์สุวรรณลงพื้นที่ตรวจราชการ จ.พิษณุโลก อุตรดิตถ์ และพิจิตร

สภาพอากาศ

- ประเทศไทยตอนบน อุณหภูมิสูงขึ้น แต่ยังคงมีอากาศเย็นในตอนเช้า ส่วนภาคใต้มีฝนเพิ่มขึ้นและมีฝนตกหนักถึงหนักมากบางแห่ง
- ปริมาณฝนตกใน 24 ชั่วโมงที่ผ่านมา มีฝนตกหนักมากบริเวณ จ.นราธิวาส (139 มม.) จ.นครศรีธรรมราช (137 มม.) และ จ.สุราษฎร์ธานี (131 มม.)

ประกาศกองอำนวยการน้ำแห่งชาติ

กอนช. ประกาศฉบับที่ 8/2565 เรื่อง เฝ้าระวังน้ำท่วมฉับพลัน น้ำป่าไหลหลาก บริเวณจังหวัดชุมพร สุราษฎร์ธานี นครศรีธรรมราช พัทลุง สงขลา ปัตตานี ยะลา และนราธิวาส ในช่วงวันที่ 5-8 เมษายน 2565 และขอให้หน่วยงานที่เกี่ยวข้องติดตามสภาพอากาศและสถานการณ์น้ำอย่างต่อเนื่อง โดยเฉพาะพื้นที่จุดเสี่ยงที่เคยเกิดน้ำท่วมขังอยู่เป็นประจำ ปรับแผนบริหารจัดการน้ำในพื้นที่ให้เหมาะสมและสอดคล้องกับสถานการณ์น้ำ เตรียมแผนรับสถานการณ์น้ำหลาก เตรียมความพร้อมบุคลากร เครื่องจักรเครื่องมือ เพื่อบูรณาการความร่วมมือในการให้ความช่วยเหลือและบรรเทาผลกระทบต่อประชาชนได้ทันที และประชาสัมพันธ์และแจ้งเตือนล่วงหน้า ให้ประชาชนที่คาดว่าจะได้รับผลกระทบ เตรียมพร้อมในการอพยพได้ทันท่วงทีหากเกิดสถานการณ์

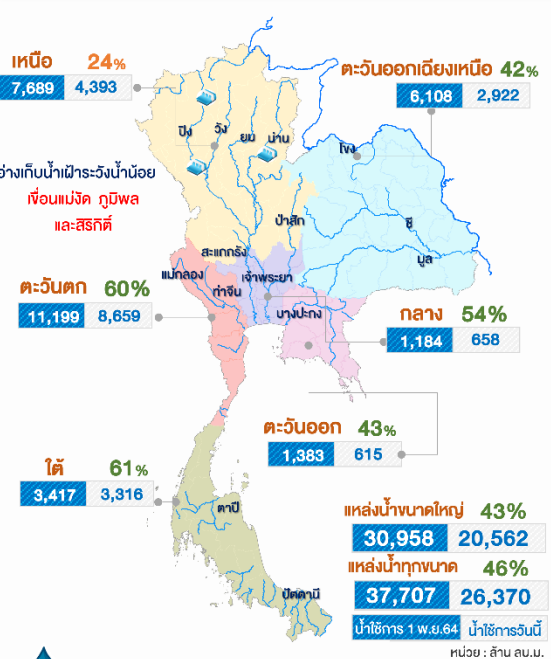
แนวทางการบริหารจัดการน้ำ

พลเอก ประวิตร วงษ์สุวรรณ รองนายกรัฐมนตรี ในฐานะผู้อำนวยการกองอำนวยการน้ำแห่งชาติ (กอนช.) ลงพื้นที่ตรวจราชการ จ.พิษณุโลก อุตรดิตถ์ และพิจิตร เพื่อติดตามสถานการณ์น้ำ และเร่งรัดโครงการพัฒนาแหล่งน้ำต่างๆ ช่วยบรรเทาและแก้ไขปัญหาขาดแคลนน้ำในช่วงฤดูแล้ง พร้อมทั้งได้ลงพื้นที่ติดตามความก้าวหน้าการพัฒนาบึงสีไฟ จ.พิจิตร การดำเนินการโครงการบางระกำโมเดลปี 2565

โดยมอบหมาย สทนช.บูรณาการหน่วยงานที่เกี่ยวข้องติดตามสถานการณ์อย่างใกล้ชิด และได้กำชับให้ทุกหน่วยงานดำเนินการตาม 9 มาตรการรองรับสถานการณ์ขาดแคลนน้ำฤดูแล้งปี 2564/65 รวมถึงเร่งรัดโครงการอนุรักษ์ฟื้นฟูแหล่งน้ำบึงสีไฟและโครงการฟื้นฟูแม่น้ำพิจิตร ให้แล้วเสร็จตามแผน

ทั้งนี้ ยังได้สั่งการหน่วยงานที่เกี่ยวข้องเตรียมมาตรการรับมือน้ำหลาก โดยบริหารจัดการน้ำในพื้นที่ทุ่งบางระกำ และอีก 10 ทุ่งลุ่มน้ำเจ้าพระยาตอนล่าง เพื่อแก้ไขปัญหาให้กับเกษตรกรในพื้นที่ลุ่มต่ำที่ประสบปัญหาอุทกภัยเป็นประจำทุกปี โดยมอบให้กรมชลประทานและกรมทางหลวงชนบท จัดทำแผนงานโครงการเพื่อเพิ่มประสิทธิภาพโครงการบางระกำโมเดลในการหนุนน้ำให้ได้มากขึ้นและดำเนินการปรับปรุงยกระดับถนนคันคลอง และปรับปรุงอาคารชลประทานในพื้นที่โครงการ รวมถึงมอบให้กรมชลประทานและกรมโยธาธิการและผังเมือง เร่งจัดทำแผนงานพัฒนาแหล่งน้ำขนาดใหญ่ใน จ.พิษณุโลก เพื่อป้องกันอุทกภัยและภัยรวมทั้งมอบให้กรมชลประทาน พิจารณาทำแผนพัฒนาโครงการในลุ่มน้ำยม โดยการก่อสร้างประตูระบายน้ำเพื่อเก็บกักน้ำเป็นแบบขั้นบันไดและการพัฒนาแหล่งเก็บกักน้ำในพื้นที่ต้นน้ำด้วย

ปริมาณน้ำในแหล่งน้ำทั่วประเทศ



คุณภาพน้ำ ณ จุดเฝ้าระวัง

แม่น้ำ	ค่าความเค็ม (กรัมต่อลิตร)		ค่าออกซิเจน (มิลลิกรัมต่อลิตร)	
	ค่าวัดได้	เกณฑ์เฝ้าระวังค่าความเค็ม	ค่าวัดได้	มาตรฐานแหล่งน้ำผิวดิน
เจ้าพระยา (สถานีสุรนารีสำแล)	0.20	≤ 0.5*	4.0	≥ 2.0
ท่าจีน (ปากแม่น้ำท่าจีน)	0.25	≤ 2.0**	nil	≥ 2.0
แม่กลอง (ปากแม่น้ำแม่กลอง)	0.13	≤ 2.0**	4.0	≥ 2.0
บางปะกง (ปากแม่น้ำบางปะกง)	0.09	≤ 2.0**	5.0	≥ 2.0

หมายเหตุ : * เกณฑ์เฝ้าระวังค่าความเค็มเพื่อการผลิตน้ำประปา ≤ 0.5 กรัมต่อลิตร
** เกณฑ์เฝ้าระวังค่าความเค็มเพื่อการเกษตร ≤ 2.0 กรัมต่อลิตร

จัดทำโดย : กลุ่มจุดและออกวิทยาประยุกต์
ศูนย์อำนวยการน้ำแห่งชาติ

ติดตามข่าวสาร ▶



สามารถติดตามสถานการณ์น้ำได้ที่
<http://waterinfo.onwr.go.th>



นายมงคล หลีกเมือง
ผู้อำนวยการศูนย์ป้องกันวิกฤติน้ำ
(เลขานุการคณะกรรมการศูนย์อำนวยการ
ติดตามแก้ไขภาวะน้ำแล้งน้ำท่วม)
กรมทรัพยากรน้ำ

รายงานสถานการณ์พื้นที่
เสี่ยงอุทกภัยน้ำหลากในเขต
พื้นที่ลาดเชิงเขา

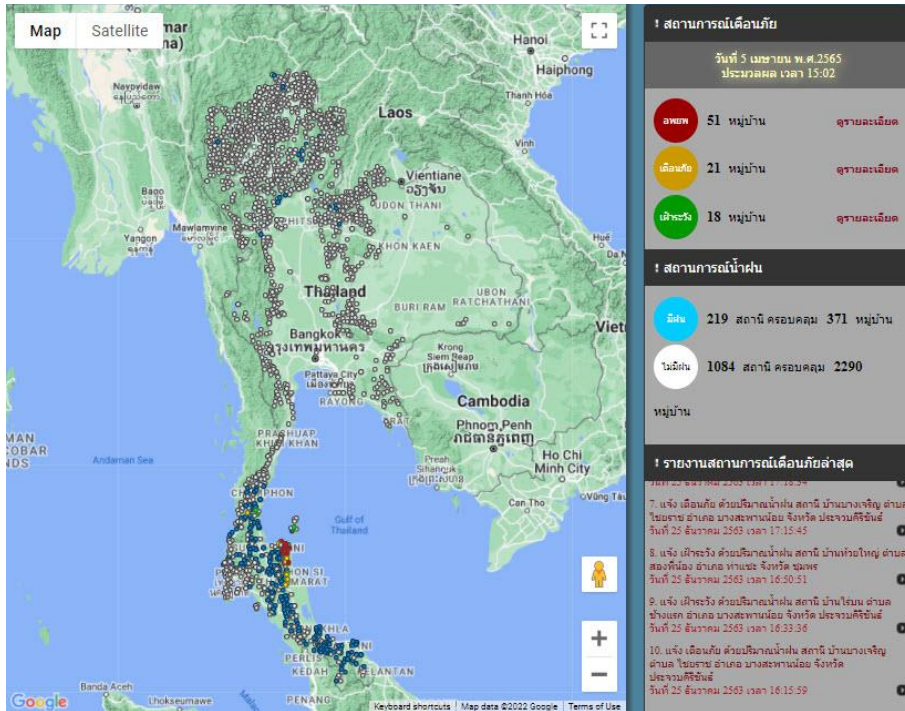


รายงานสถานการณ์พื้นที่เสี่ยงอุทกภัยน้ำหลากในเขตพื้นที่ลาดเชิงเขา

วันที่ 5 เมษายน 2565 เวลา 15:00 น.

1) Early Warning System (5 เม.ย. 2565 เวลา 15.00 น)

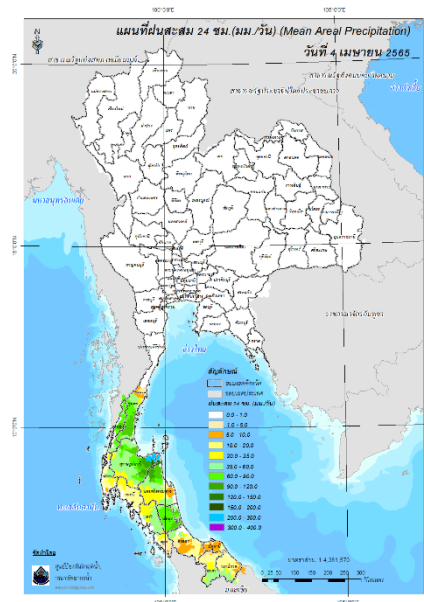
สถานี Early Warning System ที่มีฝนตกทั้งหมด 219 สถานี ครอบคลุม 371 หมู่บ้าน มีการแจ้งเตือนพพ 51 หมู่บ้าน เตือนภัย 21 หมู่บ้าน เฝ้าระวัง 18 หมู่บ้าน



ที่มา : สำนักวิจัย พัฒนาและอุทกวิทยา

2) ปริมาณฝน

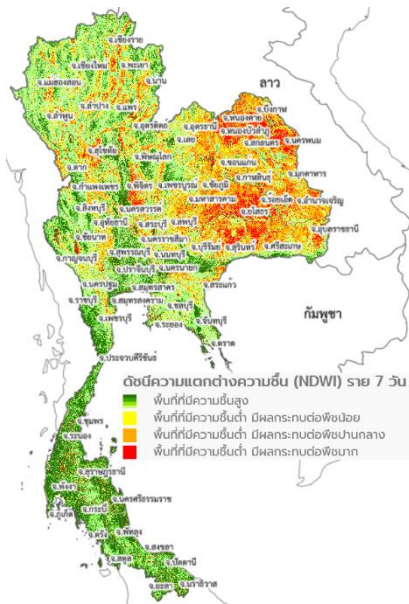
ผลการเปรียบเทียบปริมาณฝนสะสม 24 ชั่วโมง ของวันที่ 4 – 5 เมษายน 2565 (เวลา 15:00 น.) จากระบบของ Mekong River Commission Flash Flood Guidance System (MRCFFGS) แสดงให้เห็นว่ามีปริมาณฝนตกบริเวณภาคใต้ มีปริมาณฝนสะสมประมาณ 60 - 90 มม./วัน ส่วนบริเวณจังหวัดชุมพร ระนอง พัทลุง และสงขลา มีปริมาณฝนสะสมประมาณ 90 - 120 มม./วัน ส่วนบริเวณจังหวัดสุราษฎร์ธานี และ นครศรีธรรมราช มีปริมาณฝนสะสมประมาณ 200 - 300 มม./วัน



ปริมาณฝนสะสม 24 ชั่วโมง (MRCFFGS)

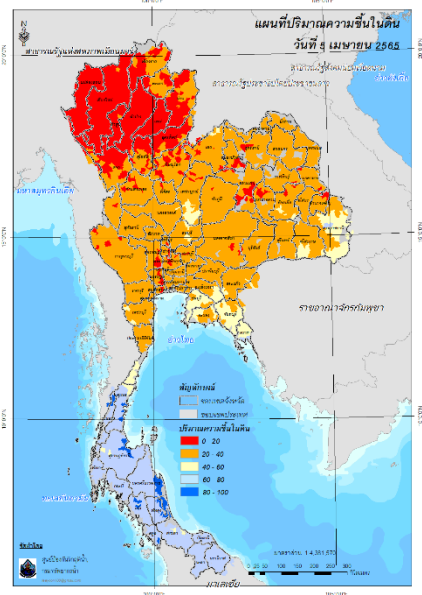
3) ปริมาณความชื้นในดิน

ปริมาณความชื้นในดินจากแผนที่ดาวเทียมของ Gistda (ดัชนีความแตกต่าง (NDWI) ราย 7 วัน) และค่าความชื้นในดินที่ได้จากระบบ MRCFFGS พบว่าบริเวณจังหวัดชุมพร ระนอง สุราษฎร์ธานี นครศรีธรรมราช ตรัง พัทลุง สตูล และสงขลา มีค่าความชื้นอยู่ในเกณฑ์ประมาณร้อยละ 80 - 100 สภาวะดังกล่าวหมายถึงดินในพื้นที่บริเวณดังกล่าวยังสามารถรองรับปริมาณน้ำฝนได้อีกประมาณ 20% ก่อนที่จะเข้าสู่สภาพอิ่มตัว



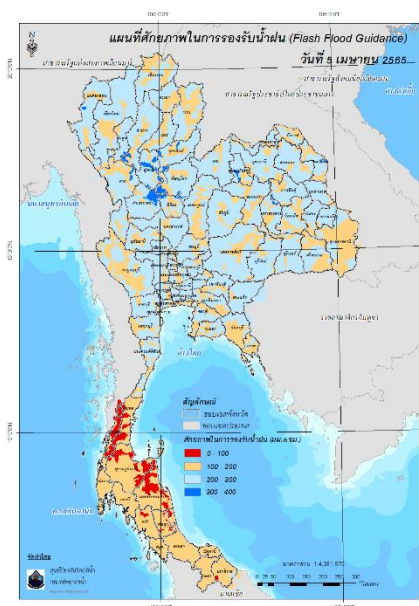
แผนที่ดาวเทียมของ Gistda

(30 มี.ค. – 5 เม.ย. 65)



ปริมาณความชื้นในดิน (MRCFFG)

4) ศักยภาพในการรองรับน้ำฝน FFG (Flash Flood Guidance)



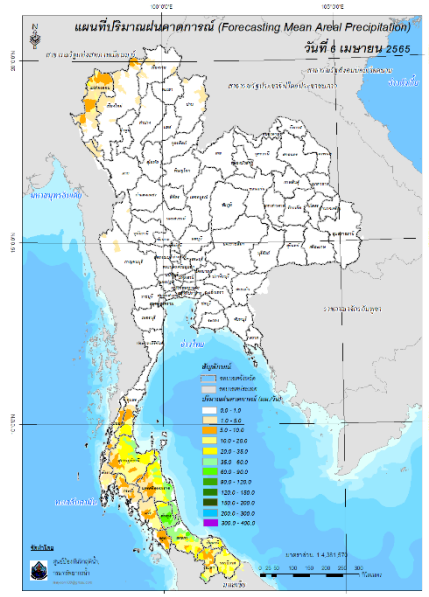
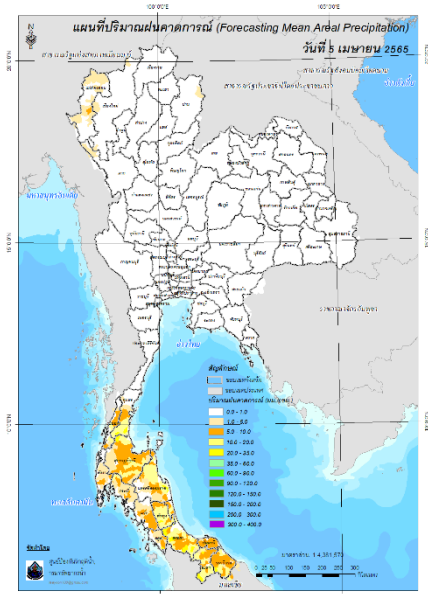
โดยศักยภาพในการรองรับน้ำฝนของพื้นที่จังหวัดชุมพร ระนอง สุราษฎร์ธานี นครศรีธรรมราช ตรัง พัทลุง สงขลา และนราธิวาส สามารถรองรับปริมาณฝนได้น้อยกว่า 100 มม./6ชม

FFG หมายถึง ค่าความสามารถในการรองรับปริมาณฝนของพื้นที่นั้นๆ ก่อนที่จะเกิดสภาวะน้ำล้นตลิ่งที่จุดออกของปลายพื้นที่ โดยค่า FFG 06-hr หมายถึง ปริมาณฝนที่จะส่งผลให้เกิดสภาวะน้ำล้นตลิ่งที่ปลายลุ่มน้ำในอีก 6 ชั่วโมงข้างหน้า (มม./6ชม.)

5) ปริมาณฝนคาดการณ์ล่วงหน้า

ปริมาณฝนคาดการณ์ในวันที่ 5 เมษายน 2565 เวลา 21.00 น. บริเวณภาคเหนือบางส่วน และภาคใต้ จะมีปริมาณฝนสะสม 6 ชั่วโมงข้างหน้า 10 - 20 มม. ส่วนบริเวณจังหวัดชุมพร สุราษฎร์ธานี พัทลุง สตูล สงขลา และนราธิวาส จะมีปริมาณฝนสะสม 6 ชั่วโมงข้างหน้า 20 - 35 มม. และบริเวณจังหวัด นครศรีธรรมราช จะมีปริมาณฝนสะสม 6 ชั่วโมงข้างหน้า 35 - 60 มม.

ปริมาณฝนคาดการณ์ในวันที่ 6 เมษายน 2565 เวลา 15.00 น. บริเวณภาคใต้ จะมีปริมาณฝนสะสม 24 ชั่วโมงข้างหน้า 20 - 35 มม. ส่วนบริเวณจังหวัดสุราษฎร์ธานี และยะลา จะมีปริมาณฝนสะสม 24 ชั่วโมงข้างหน้า 35 - 60 มม. และบริเวณจังหวัดนครศรีธรรมราช พัทลุง และสงขลา จะมีปริมาณฝนสะสม 24 ชั่วโมงข้างหน้า 60 - 90 มม.



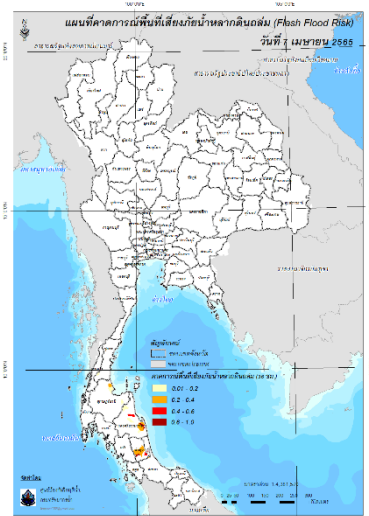
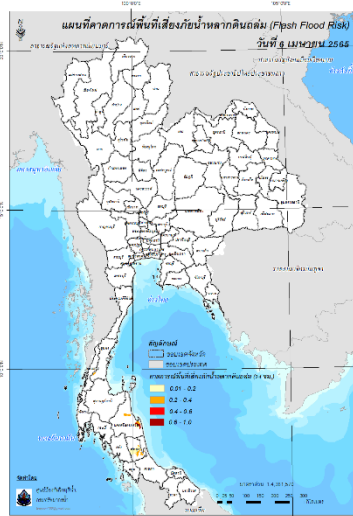
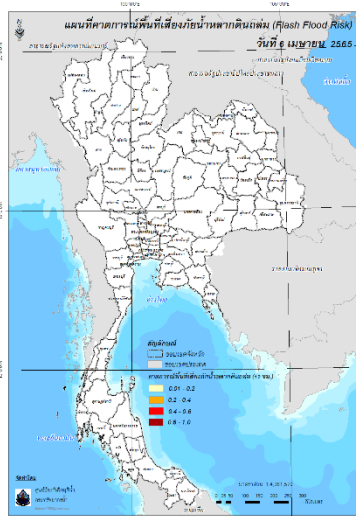
ปริมาณฝนคาดการณ์ในวันที่ 5 เมษายน 2565

ปริมาณฝนคาดการณ์ในวันที่ 6 เมษายน 2565

6) ความเสี่ยงจากน้ำท่วม

- การคาดการณ์พื้นที่เสี่ยงภัยน้ำหลากดินถล่มจากข้อมูล MRCFFGS วันที่ 5 เมษายน 2565 ในอีก 12 ชม. 24 ชม. และ 36 ชม. พบพื้นที่เสี่ยงจังหวัดนครศรีธรรมราช(อ.ปากพนัง เขียวใหญ่)

แผนที่แสดงการคาดการณ์พื้นที่เสี่ยงภัยน้ำหลากดินถล่ม วันที่ 5 เมษายน 2565



วันที่ 6 เม.ย. 2565 (03:00 น.)

วันที่ 6 เม.ย. 2565 (15:00 น.)

วันที่ 7 เม.ย. 2565 (03:00 น.)

คำแนะนำ: ข้อมูลดังกล่าวเป็นการคาดการณ์พื้นที่เสี่ยงภัยน้ำหลาก โดยอาศัยข้อมูลปริมาณฝนจากดาวเทียม ดังนั้นรายงานฉบับนี้ควรใช้งานควบคู่ไปกับการตรวจวัดปริมาณฝนจริงภาคสนาม และข้อมูลจากเรดาร์เพื่อประกอบการตัดสินใจ

ปริมาณฝนสะสมปี

พ.ศ. ๒๕๖๔ และ ๒๕๖๕

เทียบค่าเฉลี่ย ๓๐ ปี



วันที่ 4 เมษายน 2565

ฝน30ปี = 98.73 มม. (สะสมทั้งปี = 1,587.50 มม.)

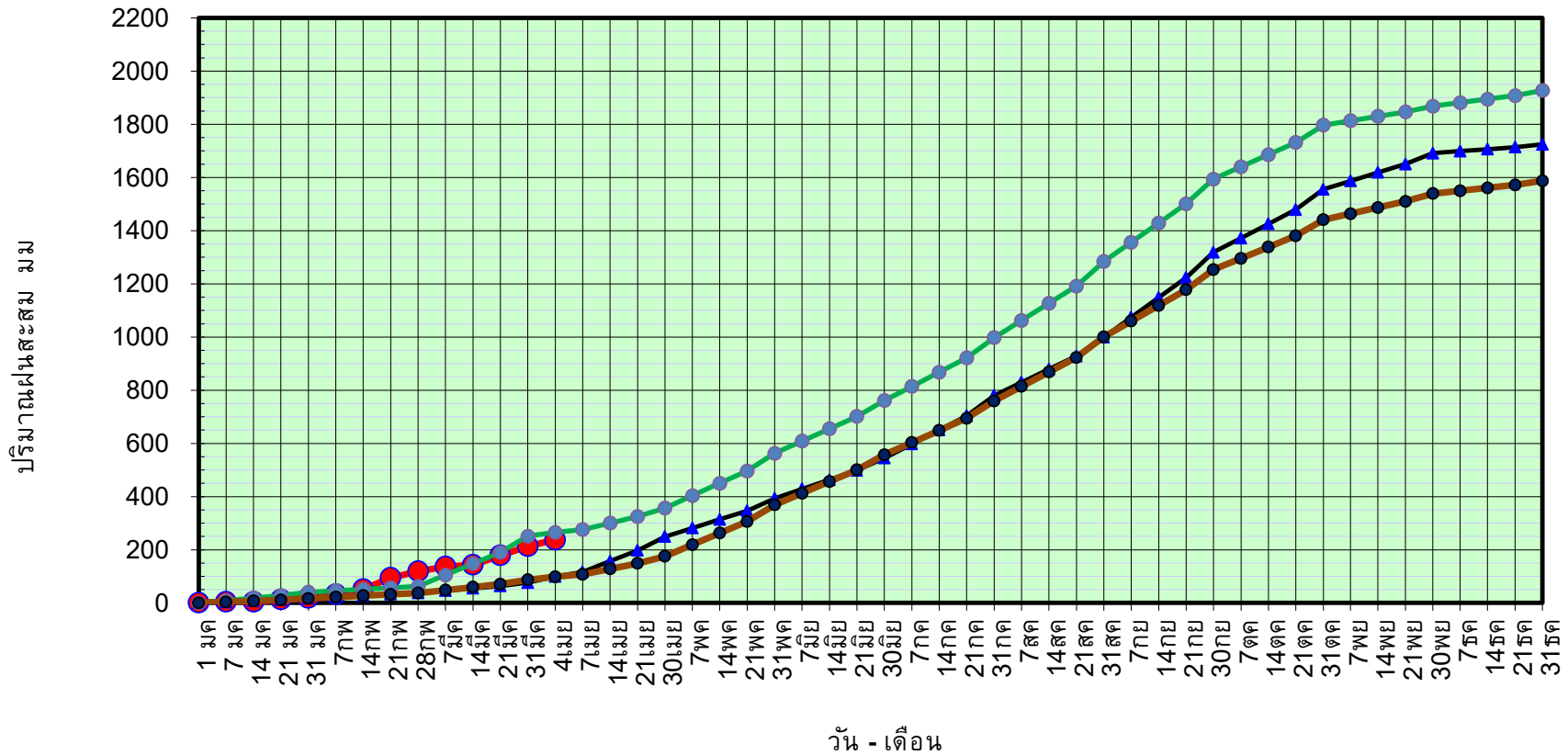
ปี64 = 99.53 มม. (สะสมทั้งปี = 1,530.99 มม.)

ปี65 = 238.09 มม.

เปรียบเทียบกับ ปี 64 มีค่ามากกว่า 138.56 มม.

เปรียบเทียบกับฝนเฉลี่ย 30 ปี มีค่ามากกว่า 139.36 มม.

ปริมาณฝนสะสมปี 2554-2564-2565 เทียบกับค่าเฉลี่ย 30 ปี



ข้อมูลจากกรมอุตุนิยมวิทยาจำนวน 128
สถานีข้อมูลปริมาณฝนสะสมถึง วันที่
4 เมษายน 2565



ศูนย์เมขลา



ศูนย์ป้องกันวิกฤติน้ำ กรมทรัพยากรน้ำ

วันที่ 4 เมษายน 2565

ฝน30ปี = 98.73 มม. (สะสมทั้งปี = 1,587.50 มม.)

ปี64 = 99.53 มม. (สะสมทั้งปี = 1,530.99 มม.)

ปี65 = 238.09 มม.

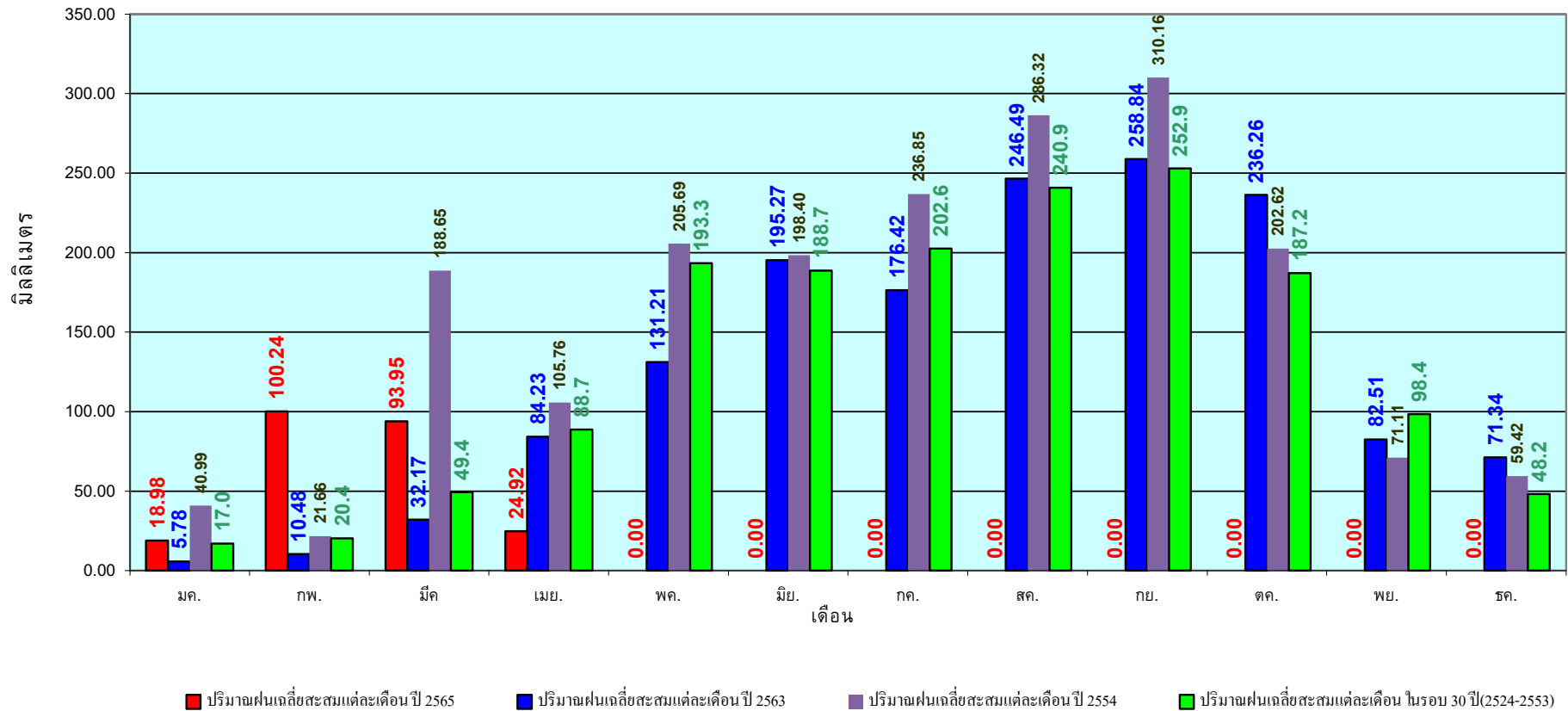
เปรียบเทียบกับ ปี 64

มีค่ามากกว่า 138.56 มม.

เปรียบเทียบกับฝนเฉลี่ย 30 ปี

มีค่ามากกว่า 139.36 มม.

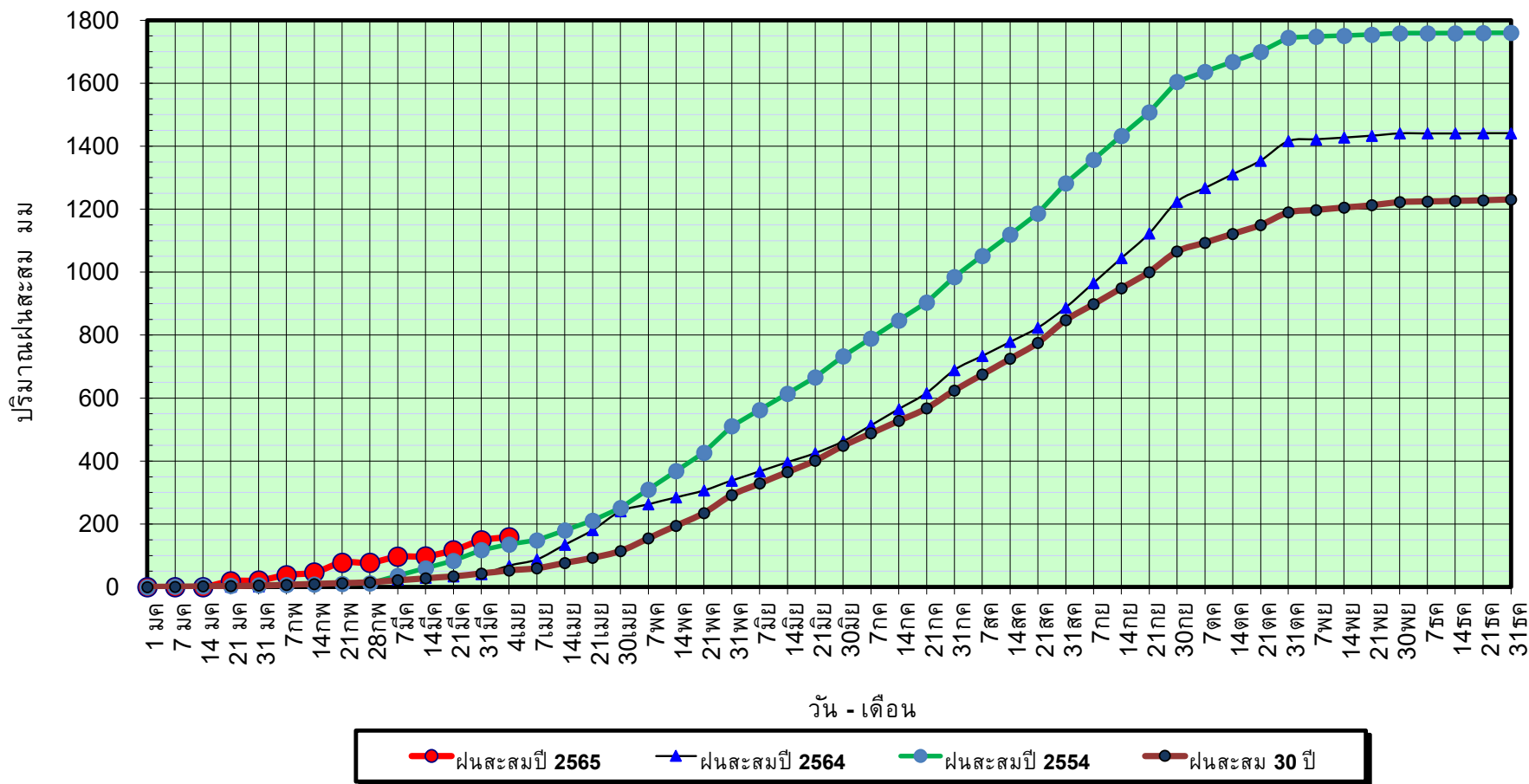
ปริมาณฝนเฉลี่ยรายเดือนของประเทศ



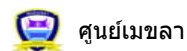
ข้อมูลจากกรมอุตุนิยมวิทยาจำนวน 128
สถานีข้อมูลปริมาณฝนสะสมถึง วันที่
4 เมษายน 2565

วันที่ 4 เมษายน 2565
 ฝน30ปี = 52.61 มม. (สะสมทั้งปี = 1,230.90 มม.)
 ปี64 = 67.80 มม. (สะสมทั้งปี = 1,028.34 มม.)
 ปี65 = 158.35 มม.
 เปรียบเทียบกับ ปี 64 มีค่ามากกว่า 90.54 มม.
 เปรียบเทียบกับฝนเฉลี่ย 30 ปี มีค่ามากกว่า 105.74 มม.

ปริมาณฝนสะสมภาคเหนือ



ข้อมูลจากกรมอุตุนิยมวิทยาจำนวน 33
 สถานีข้อมูลปริมาณฝนสะสมถึง วันที่
 4 เมษายน 2565



ศูนย์เมขลา ศูนย์ป้องกันวิกฤติน้ำ กรมทรัพยากรน้ำ

วันที่ 4 เมษายน 2565

ฝน30ปี = 52.61 มม. (สะสมทั้งปี = 1,230.90 มม.)

ปี64 = 67.80 มม. (สะสมทั้งปี = 1,028.34 มม.)

ปี65 = 158.35 มม.

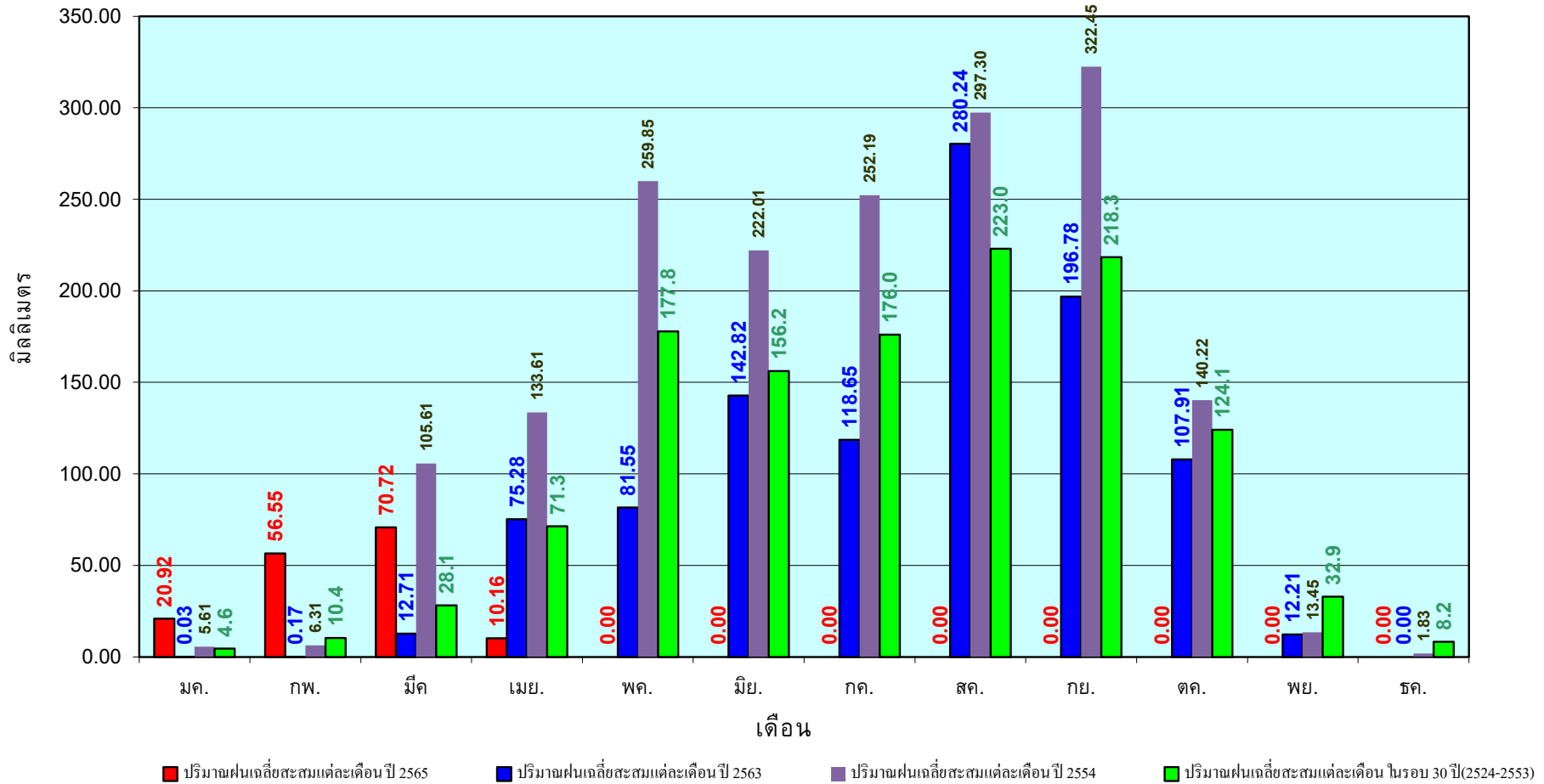
เปรียบเทียบกับ ปี 64

มีค่ามากกว่า 90.54 มม.

เปรียบเทียบกับฝนเฉลี่ย 30 ปี

มีค่ามากกว่า 105.74 มม.

ปริมาณฝนเฉลี่ยสะสมรายเดือน ภาคเหนือ



ข้อมูลจากกรมอุตุนิยมวิทยาจำนวน33
สถานีข้อมูลปริมาณฝนสะสมถึง วันที่
4 เมษายน 2565



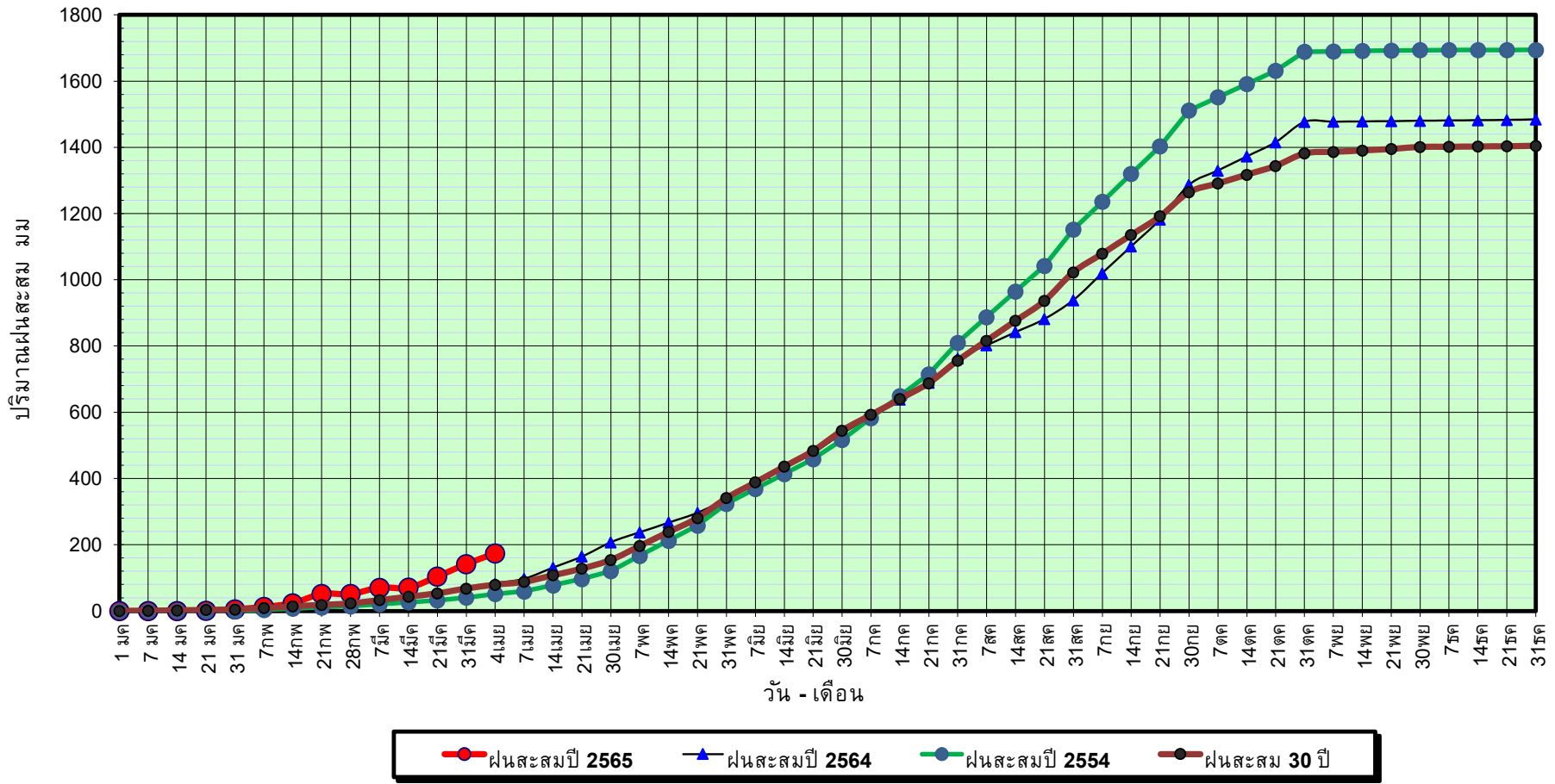
ศูนย์เมขลา



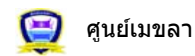
ศูนย์ป้องกันวิกฤติน้ำ กรมทรัพยากรน้ำ

วันที่ 4 เมษายน 2565
 ฝน30ปี = 79.51 มม. (สะสมทั้งปี = 1,404.50 มม.)
 ปี64 = 83.11 มม. (สะสมทั้งปี = 1,381.81 มม.)
 ปี65 = 174.07 มม.
 เปรียบเทียบกับ ปี 64 มีค่ามากกว่า 90.97 มม.
 เปรียบเทียบกับฝนเฉลี่ย 30 ปี มีค่ามากกว่า 94.56 มม.

ปริมาณฝนสะสมภาคตะวันออกเฉียงเหนือ



ข้อมูลจากกรมอุตุนิยมวิทยาจำนวน 31
 สถานีข้อมูลปริมาณฝนสะสมถึง วันที่
 4 เมษายน 2565



ศูนย์เมขลา ศูนย์ป้องกันวิกฤตด้าน กรมทรัพยากรน้ำ

วันที่ 4 เมษายน 2565

ฝน30ปี = 79.51 มม. (สะสมทั้งปี = 1,404.50 มม.)

ปี64 = 83.11 มม. (สะสมทั้งปี = 1,381.81 มม.)

ปี65 = 174.07 มม.

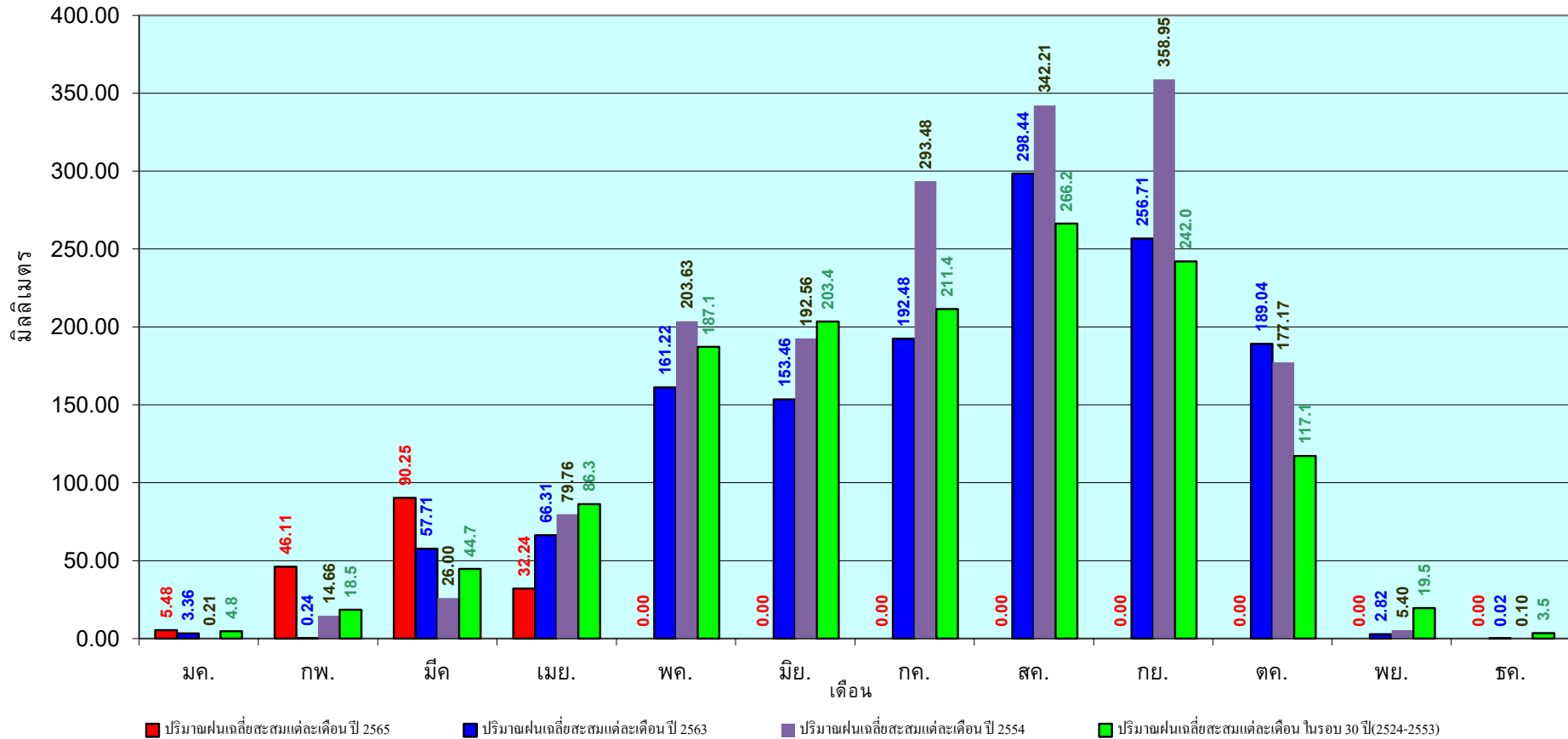
เปรียบเทียบกับ ปี 64

มีค่ามากกว่า 90.97 มม.

เปรียบเทียบกับฝนเฉลี่ย 30 ปี

มีค่ามากกว่า 94.56 มม.

ปริมาณฝนเฉลี่ยสะสมรายเดือน ภาคตะวันออกเฉียงเหนือ



ข้อมูลจากกรมอุตุนิยมวิทยาจำนวน 31
สถานีข้อมูลปริมาณฝนสะสมถึง วันที่
4 เมษายน 2565

วันที่ 4 เมษายน 2565

ฝน30ปี = 65.61 มม. (สะสมทั้งปี = 1,275.20 มม.)

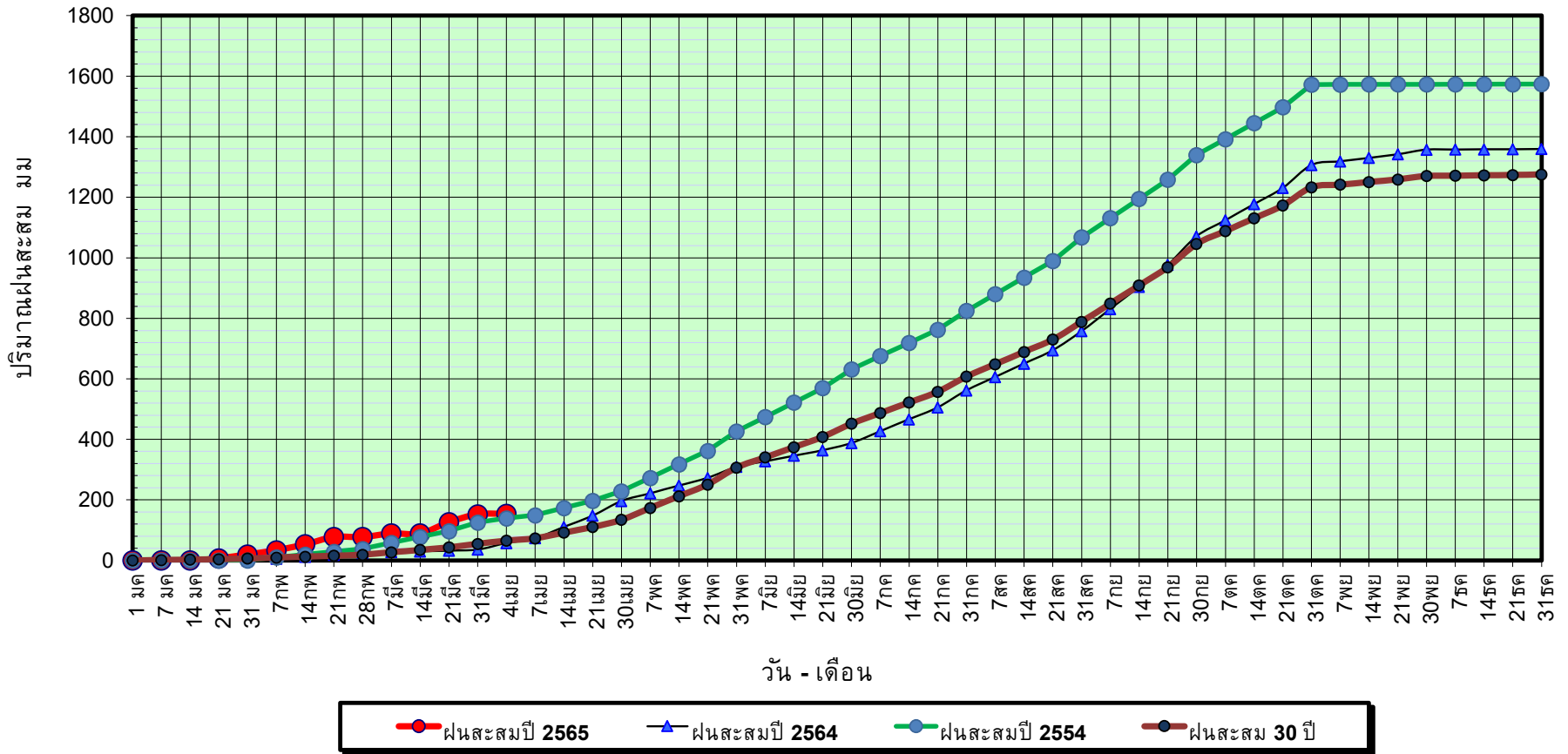
ปี64 = 57.58 มม. (สะสมทั้งปี = 1,232.06 มม.)

ปี65 = 153.84 มม.

เปรียบเทียบกับ ปี 64 มีค่ามากกว่า 96.26 มม.

เปรียบเทียบกับฝนเฉลี่ย 30 ปี มีค่ามากกว่า 88.22 มม.

ปริมาณฝนสะสมภาคกลาง



ข้อมูลจากกรมอุตุนิยมวิทยาจำนวน 14 สถานีข้อมูลปริมาณฝนสะสมถึง วันที่ 4 เมษายน 2565



ศูนย์เมขลา



ศูนย์ป้องกันวิกฤตด้าน ทรัพยากรน้ำ

วันที่ 4 เมษายน 2565

ฝน30ปี = 65.61 มม. (สะสมทั้งปี = 1,275.20 มม.)

ปี64 = 57.58 มม. (สะสมทั้งปี = 1,232.06 มม.)

ปี65 = 153.84 มม.

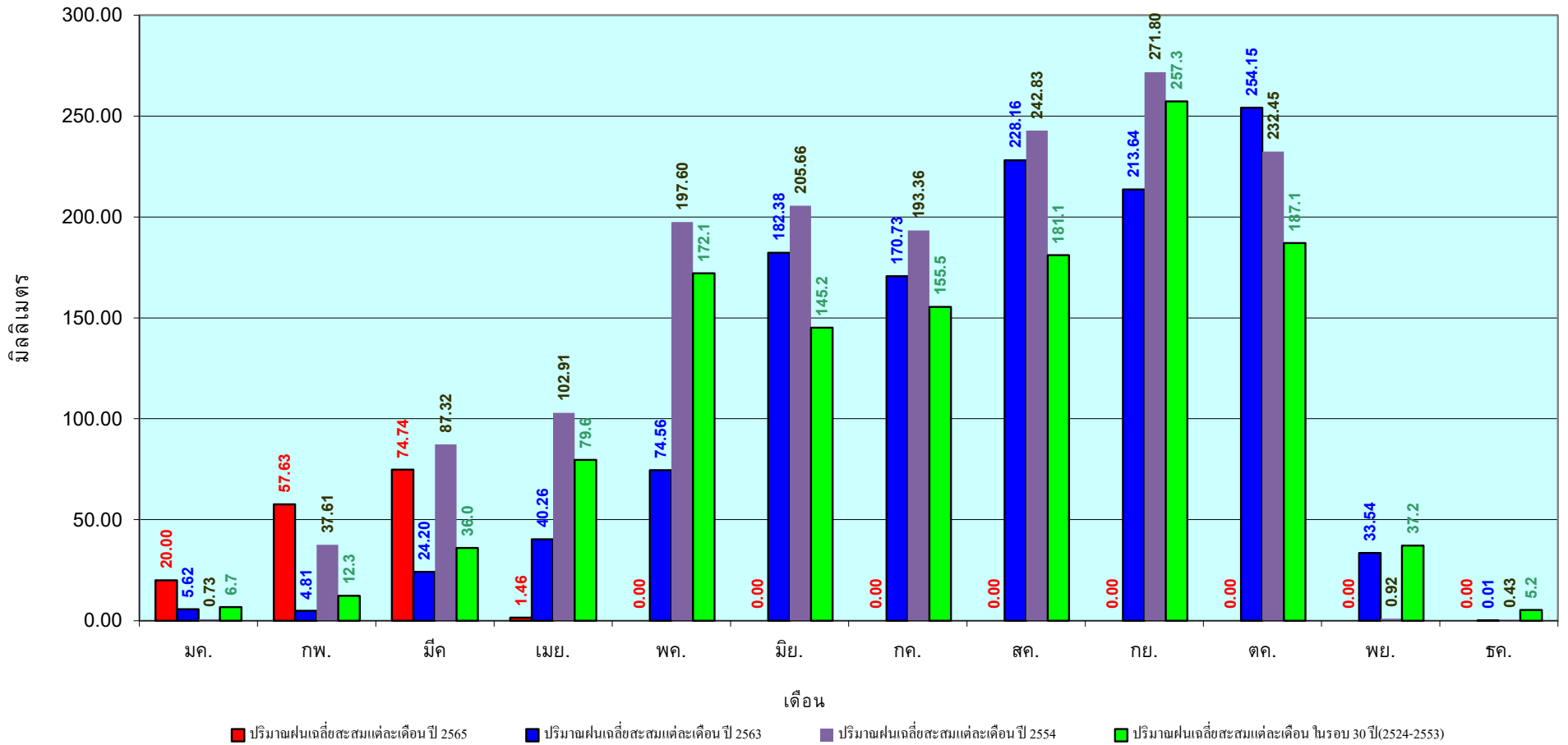
เปรียบเทียบกับ ปี 64

มีค่ามากกว่า 96.26 มม.

เปรียบเทียบกับฝนเฉลี่ย 30 ปี

มีค่ามากกว่า 88.22 มม.

ปริมาณฝนเฉลี่ยสะสมรายเดือน ภาคกลาง



ข้อมูลจากกรมอุตุนิยมวิทยาจำนวน 14
สถานีข้อมูลปริมาณฝนสะสมถึง วันที่
4 เมษายน 2565

วันที่ 4 เมษายน 2565

ฝน30ปี = 121.19 มม. (สะสมทั้งปี = 1,888.80 มม.)

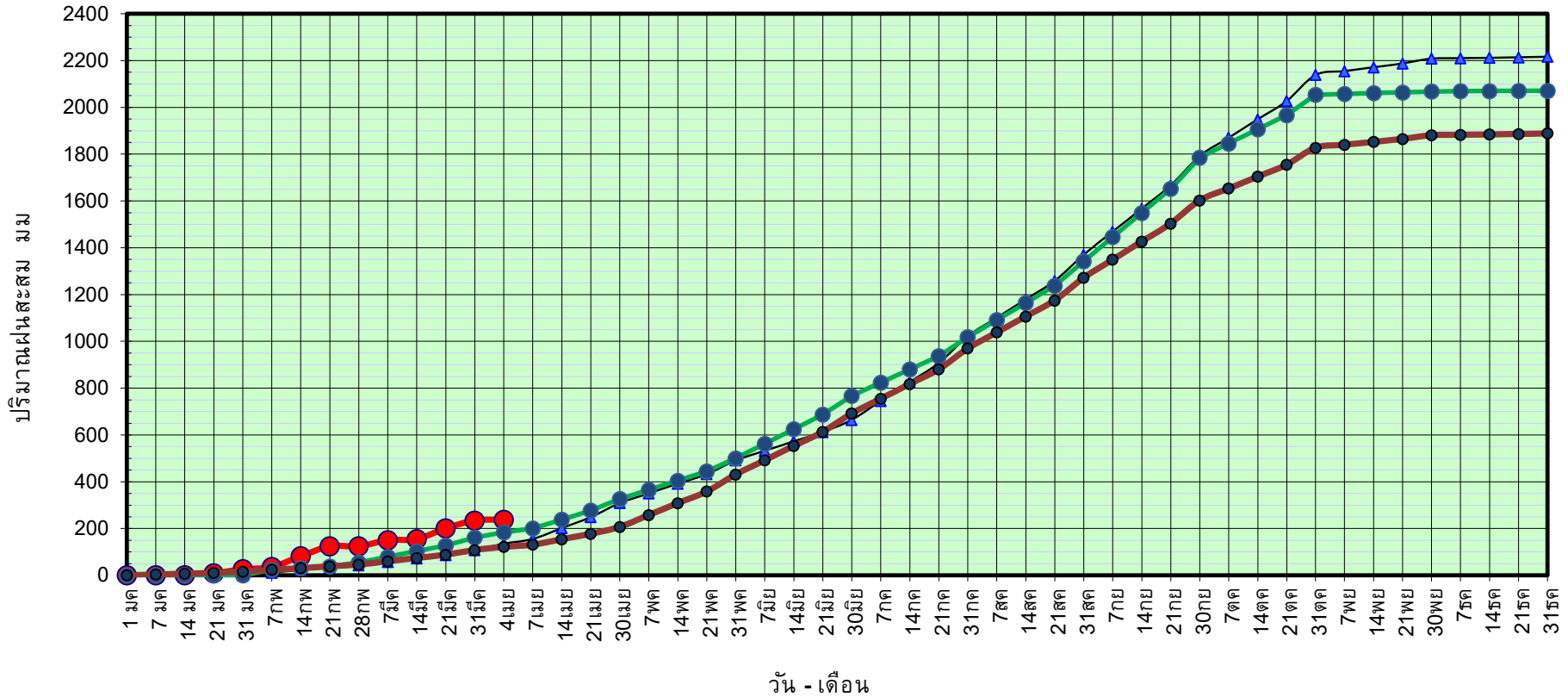
ปี64 = 134.85 มม. (สะสมทั้งปี = 1,831.26 มม.)

ปี65 = 237.30 มม.

เปรียบเทียบกับ ปี 64 มีค่ามากกว่า 102.45 มม.

เปรียบเทียบกับฝนเฉลี่ย 30 ปี มีค่ามากกว่า 116.11 มม.

ปริมาณฝนสะสมภาคตะวันออก



ข้อมูลจากกรมอุตุนิยมวิทยาจำนวน 16
สถานีข้อมูลปริมาณฝนสะสมถึง วันที่
4 เมษายน 2565

วันที่ 4 เมษายน 2565

ฝน30ปี = 121.19 มม. (สะสมทั้งปี = 1,888.80 มม.)

ปี64 = 134.85 มม. (สะสมทั้งปี = 1,831.26 มม.)

ปี65 = 237.30 มม.

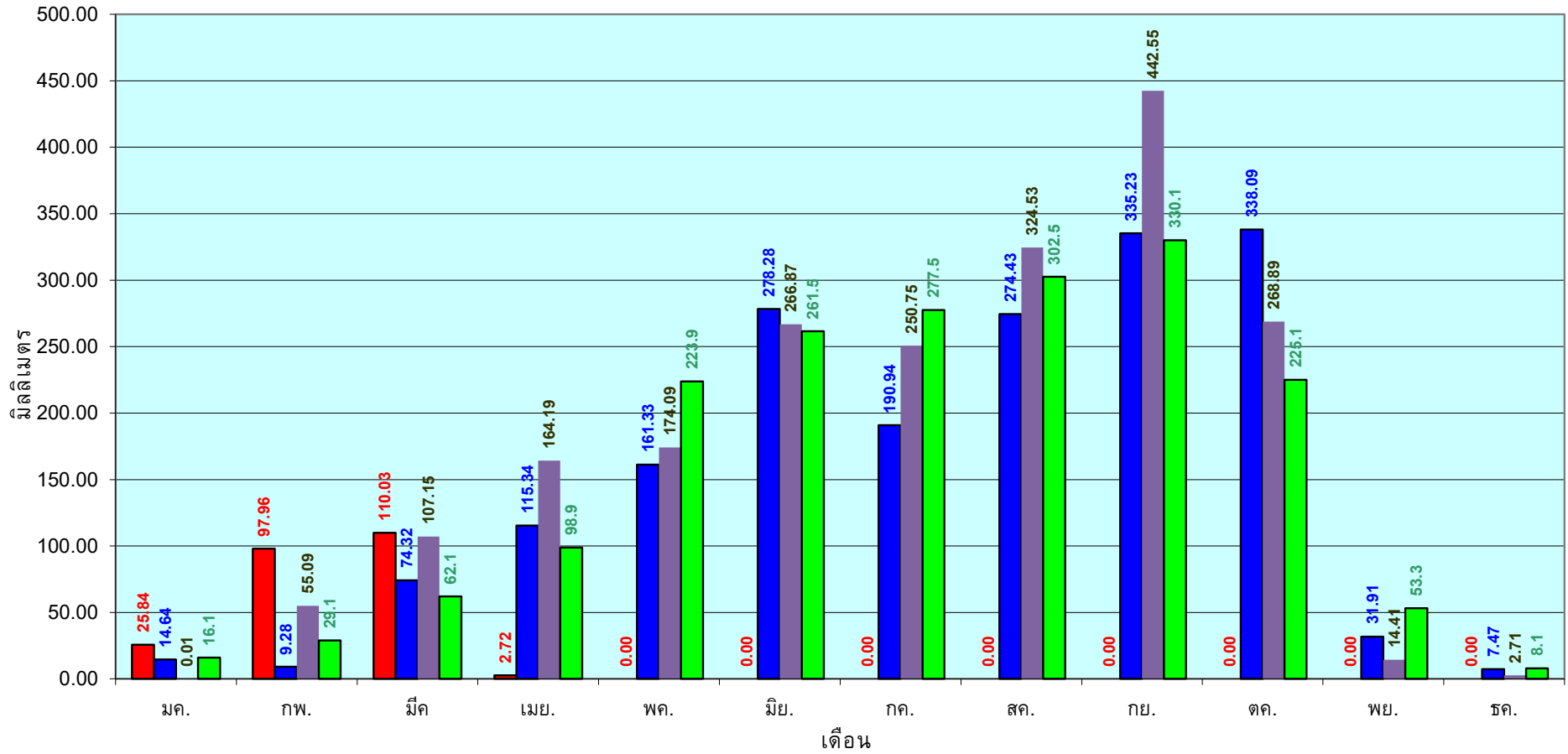
เปรียบเทียบกับ ปี 64

มีค่ามากกว่า 102.45 มม.

เปรียบเทียบกับฝนเฉลี่ย 30 ปี

มีค่ามากกว่า 116.11 มม.

ปริมาณฝนเฉลี่ยสะสมรายเดือน ภาคตะวันออก



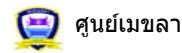
■ ปริมาณฝนเฉลี่ยสะสมแต่ละเดือนปี 2565

■ ปริมาณฝนเฉลี่ยสะสมแต่ละเดือนปี 2563

■ ปริมาณฝนเฉลี่ยสะสมแต่ละเดือนปี 2554

■ ปริมาณฝนเฉลี่ยสะสมแต่ละเดือนในรอบ 30 ปี(2524-2553)

ข้อมูลจากกรมอุตุนิยมวิทยาจำนวน 16
สถานีข้อมูลปริมาณฝนสะสมถึง วันที่
4 เมษายน 2565



ศูนย์เมขลา ศูนย์ป้องกันวิกฤติน้ำ กรมทรัพยากรน้ำ

วันที่ 4 เมษายน 2565

ฝน30ปี = 60.67 มม. (สะสมทั้งปี = 1,195.72 มม.)

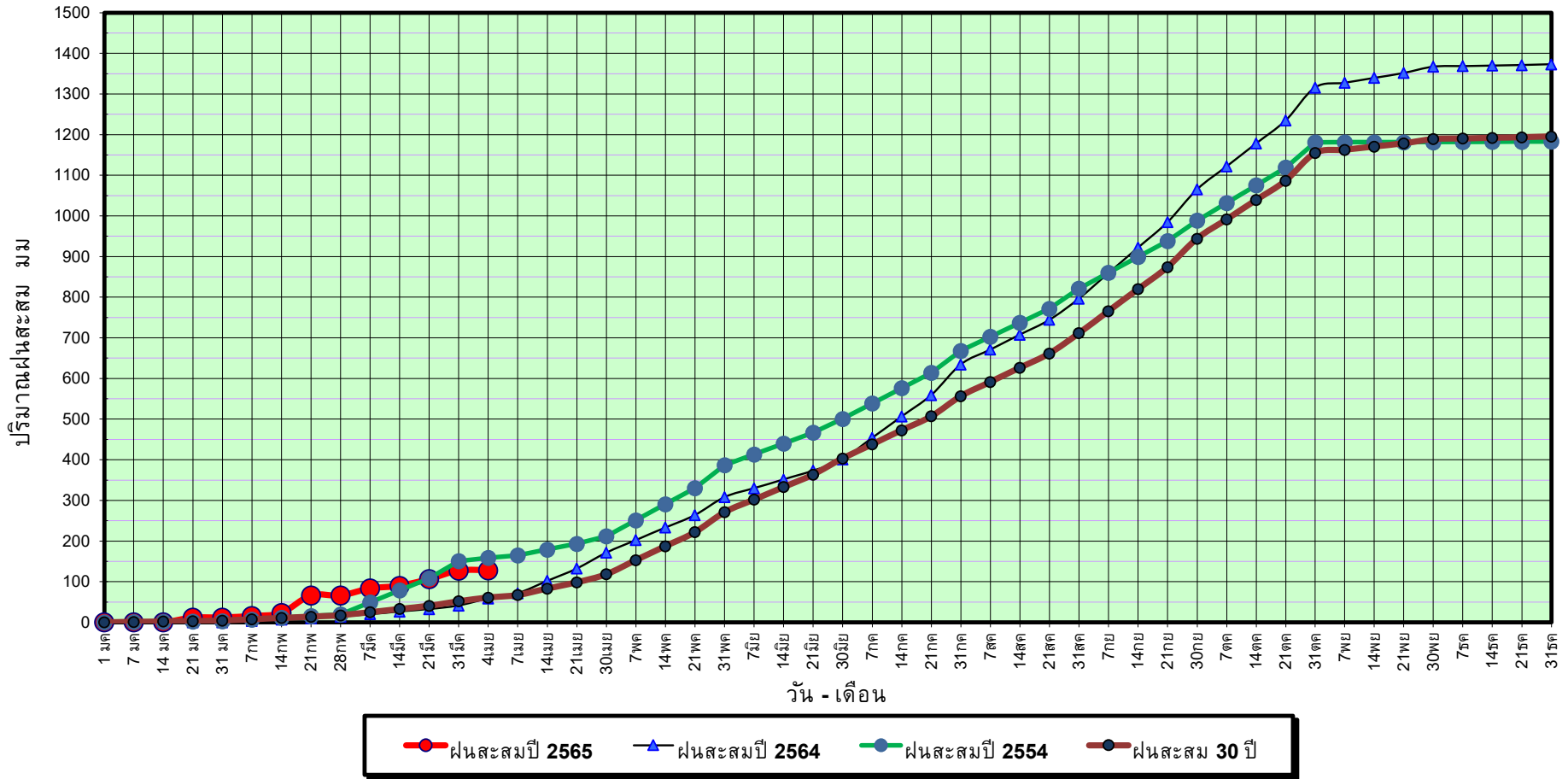
ปี64 = 58.72 มม. (สะสมทั้งปี = 1,113.80 มม.)

ปี65 = 128.22 มม.

เปรียบเทียบกับ ปี 64 มีค่ามากกว่า 69.50 มม.

เปรียบเทียบกับฝนเฉลี่ย 30 ปี มีค่ามากกว่า 67.55 มม.

ปริมาณฝนสะสมภาคตะวันตก



ข้อมูลจากกรมอุตุนิยมวิทยาจำนวน 5
สถานีข้อมูลปริมาณฝนสะสมถึง วันที่
4 เมษายน 2565



ศูนย์เมฆขลา



ศูนย์ป้องกันวิกฤติน้ำ กรมทรัพยากรน้ำ

วันที่ 4 เมษายน 2565

ฝน30ปี = 60.67 มม. (สะสมทั้งปี = 1,195.72 มม.)

ปี64 = 58.72 มม. (สะสมทั้งปี = 1,113.80 มม.)

ปี65 = 128.22 มม.

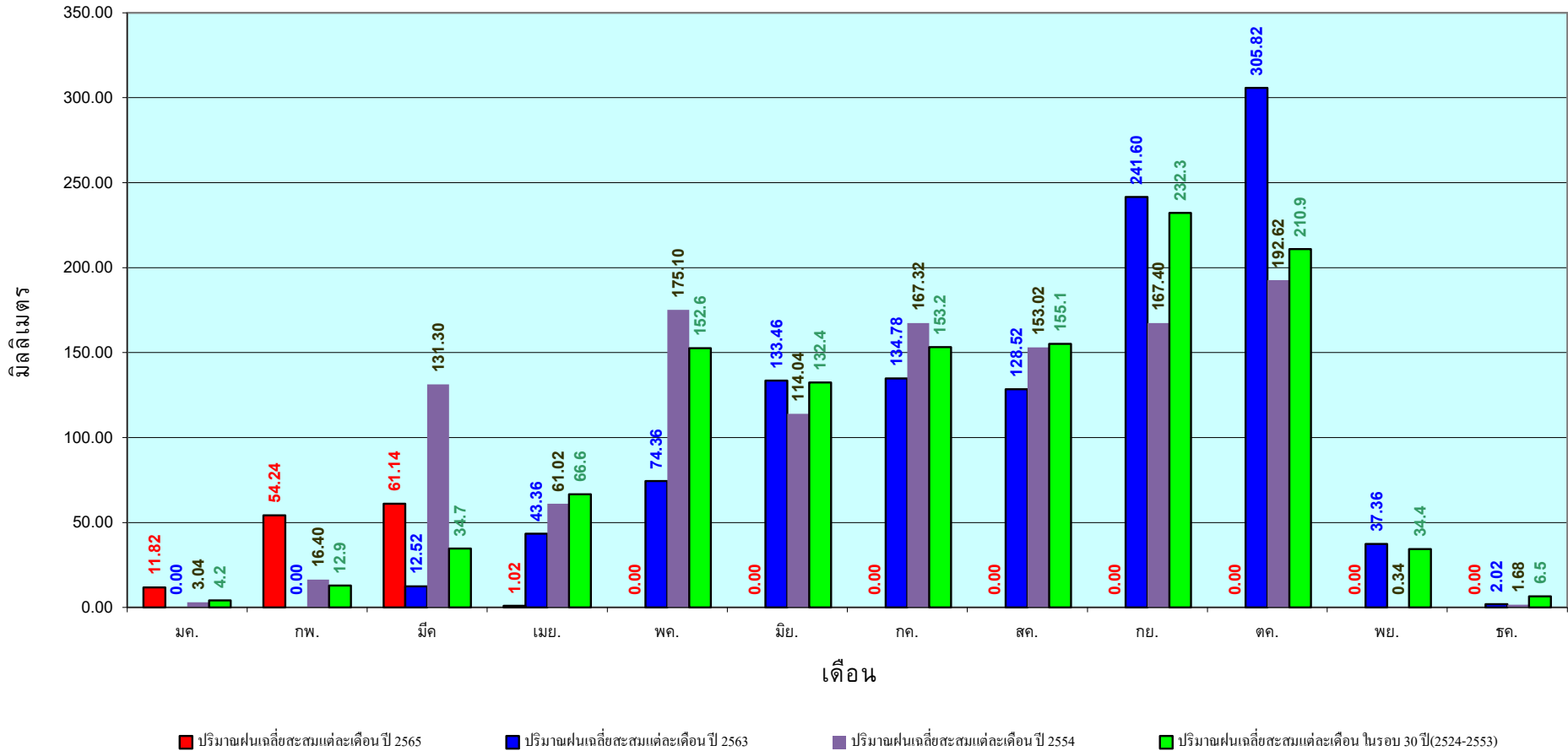
เปรียบเทียบกับ ปี 64

มีค่ามากกว่า 69.50 มม.

เปรียบเทียบกับฝนเฉลี่ย 30 ปี

มีค่ามากกว่า 67.55 มม.

ปริมาณฝนเฉลี่ยสะสมรายเดือน ภาคตะวันตก



ข้อมูลจากกรมอุตุนิยมวิทยาจำนวน 5
สถานีข้อมูลปริมาณฝนสะสมถึง วันที่
4 เมษายน 2565

วันที่ 4 เมษายน 2565

ฝน30ปี = 202.77 มม. (สะสมทั้งปี = 2,271.55 มม.)

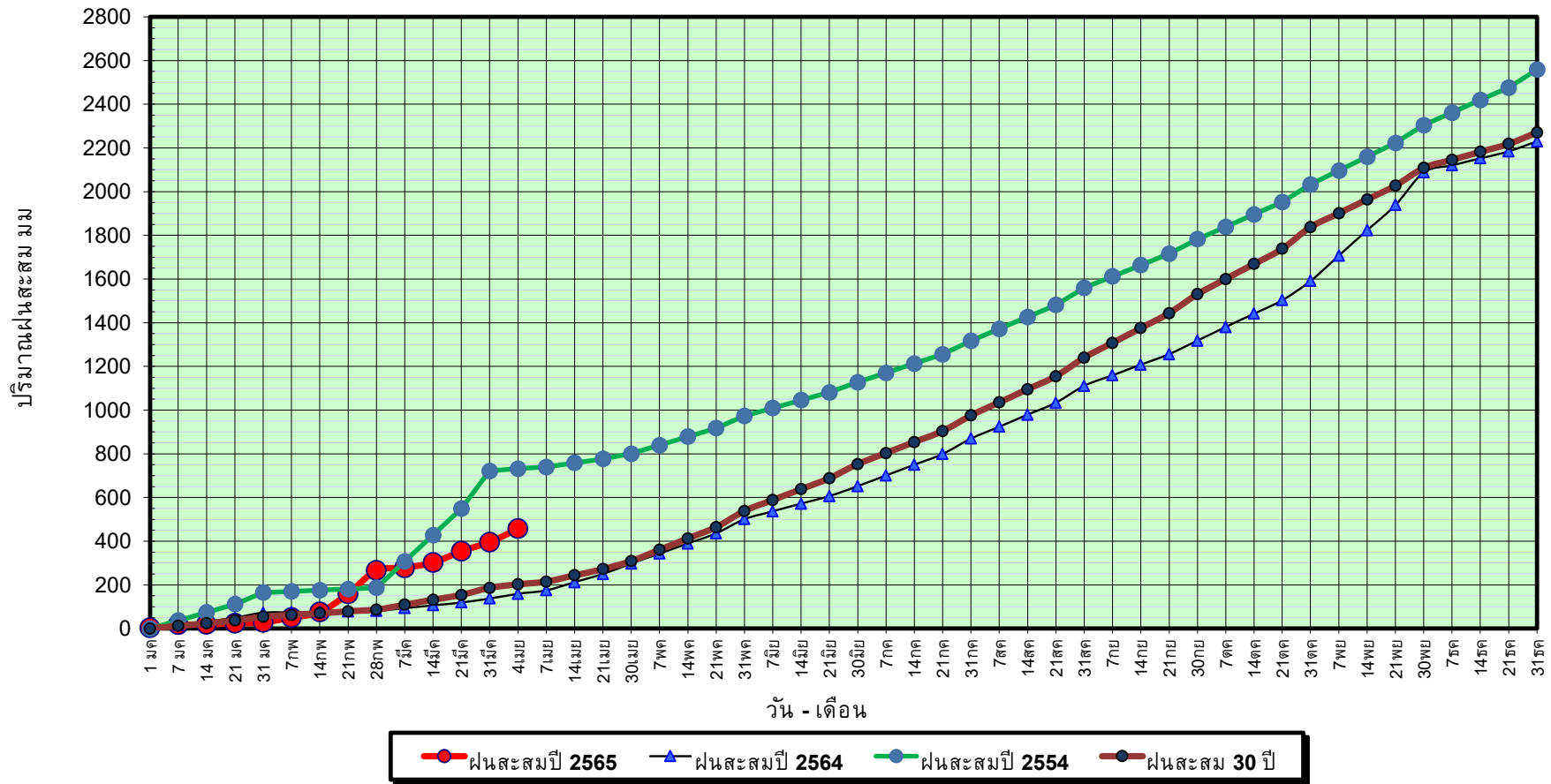
ปี64 = 159.34 มม. (สะสมทั้งปี = 2,267.57 มม.)

ปี65 = 457.30 มม.

เปรียบเทียบกับ ปี 64 มีค่ามากกว่า 297.96 มม.

เปรียบเทียบกับฝนเฉลี่ย 30 ปี มีค่ามากกว่า 254.54 มม.

ปริมาณฝนสะสมภาคใต้



ข้อมูลจากกรมอุตุนิยมวิทยาจำนวน 29
สถานีข้อมูลปริมาณฝนสะสมถึง วันที่
4 เมษายน 2565



ศูนย์เมขลา ศูนย์ป้องกันวิกฤติน้ำ กรมทรัพยากรน้ำ

วันที่ 4 เมษายน 2565

ฝน30ปี = 202.77 มม. (สะสมทั้งปี = 2,271.55 มม.)

ปี64 = 159.34 มม. (สะสมทั้งปี = 2,267.57 มม.)

ปี65 = 457.30 มม.

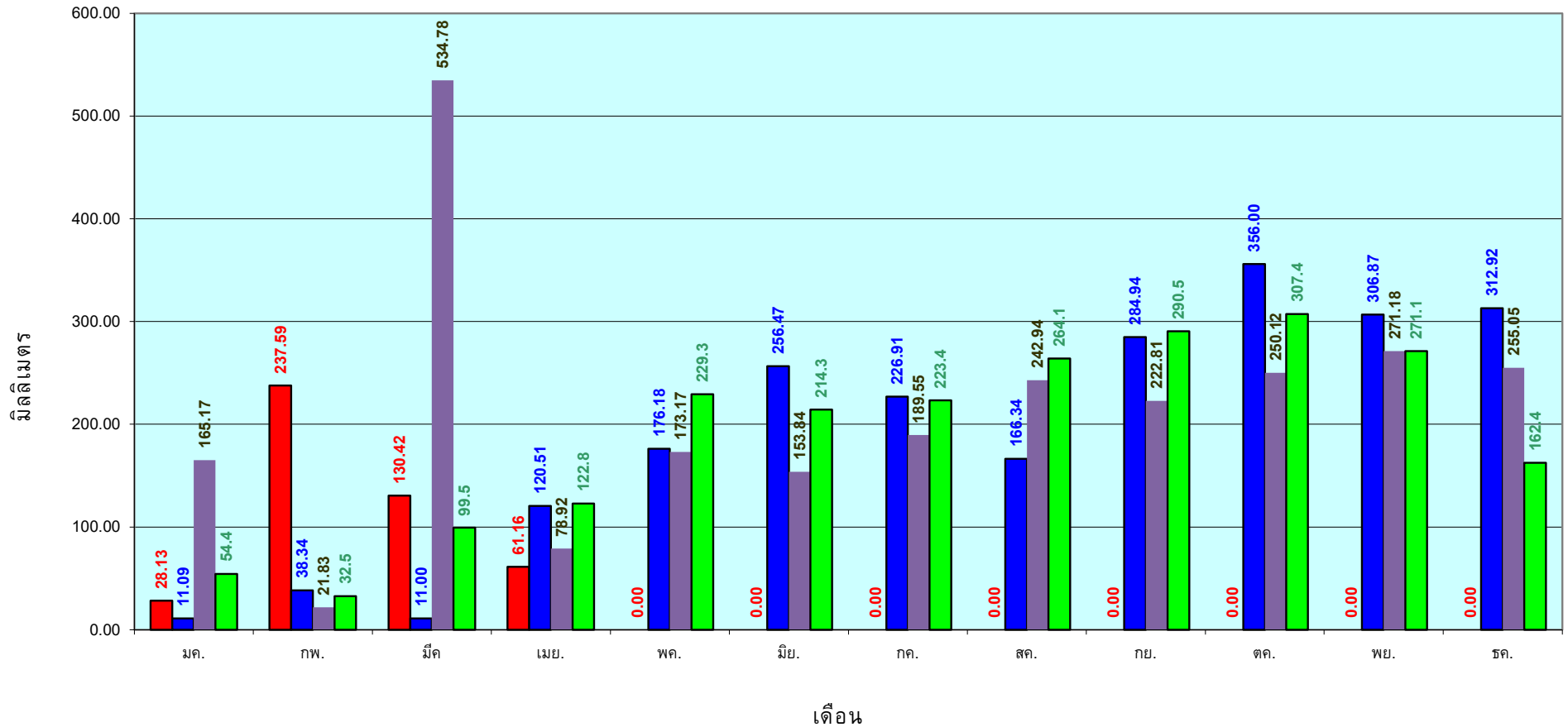
เปรียบเทียบกับ ปี 64

มีค่ามากกว่า 297.96 มม.

เปรียบเทียบกับฝนเฉลี่ย 30 ปี

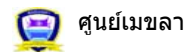
มีค่ามากกว่า 254.54 มม.

ปริมาณฝนเฉลี่ยสะสมรายเดือน ภาคใต้



■ ปริมาณฝนเฉลี่ยสะสมแต่ละเดือน ปี 2565
 ■ ปริมาณฝนเฉลี่ยสะสมแต่ละเดือน ปี 2564
 ■ ปริมาณฝนเฉลี่ยสะสมแต่ละเดือน ปี 2554
 ■ ปริมาณฝนเฉลี่ยสะสมแต่ละเดือน ในรอบ 30 ปี(2524-2553)

ข้อมูลจากกรมอุตุนิยมวิทยาจำนวน 29
 สถานีข้อมูลปริมาณฝนสะสมถึง วันที่
 4 เมษายน 2565



ศูนย์เมขลา ศูนย์ป้องกันวิกฤตน้ำ กรมทรัพยากรน้ำ

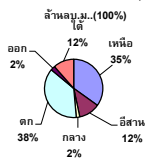
สถานการณ์น้ำในอ่างเก็บน้ำ
ขนาดใหญ่ และขนาดกลาง



รายงานสรุปสภาพน้ำในอ่างเก็บน้ำขนาดใหญ่และขนาดกลาง

รายงานสถานการณ์ ณ. วันที่ 5 เมษายน 2565

ปริมาณน้ำรวมทั่วประเทศ 70,921 ล้าน ลบ.ม. (100%)



เปรียบเทียบปริมาณน้ำรวมทั่วประเทศ ปัจจุบัน

ปี 64 และ ปี 63

วันที่ 5 เมษายน 2565 เท่ากับ

43,956 ล้าน ลบ.ม. หรือ เท่ากับ

62%

วันที่ 5 เมษายน 2564 เท่ากับ

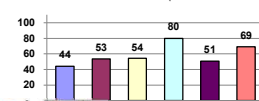
35,671 ล้าน ลบ.ม. หรือ เท่ากับ

50%

ปริมาณน้ำในอ่างที่ใช้การได้ในสัปดาห์นี้ +มากกว่า / -น้อยกว่า สัปดาห์ก่อน 643.29 ล้าน ลบ.ม.

สถานการณ์ปริมาณน้ำในอ่างเก็บน้ำที่ใช้ในทุกกิจกรรมทั่วประเทศ ข้นกว่า ปริมาณน้ำที่ไหลเข้าอ่าง เมื่อเทียบกับสัปดาห์ที่ผ่านมา สถานการณ์อยู่ระหว่างเก็บกักน้ำ

% ปริมาณน้ำรวมแต่ละภาคปัจจุบัน



สรุปสถานการณ์ปริมาณน้ำในอ่างน้ำ	
คงที่	2 อ่าง
ลดลง	33 อ่าง
เพิ่มขึ้น	3 อ่าง

ภาค	สถานการณ์ปริมาณน้ำในอ่าง				ปริมาณน้ำเปลี่ยนแปลง (ล้าน ม.³)	สถานะ
	ลดลง (แห่ง)	คงที่ (แห่ง)	เพิ่มขึ้น (แห่ง)	รวม (แห่ง)		
ภาคเหนือ	5	-	2	7	-112.00	ปริมาณน้ำในอ่างเก็บน้ำลดลง
ภาคตะวันออกเฉียงเหนือ	11	1	-	12	-102.00	ปริมาณน้ำในอ่างเก็บน้ำลดลง
ภาคกลาง	2	1	-	3	-19.00	ปริมาณน้ำในอ่างเก็บน้ำลดลง
ภาคตะวันตก	2	-	-	2	-296.00	ปริมาณน้ำในอ่างเก็บน้ำลดลง
ภาคตะวันออก	9	-	1	10	-27.29	ปริมาณน้ำในอ่างเก็บน้ำลดลง
ภาคใต้	4	-	-	4	-87.00	ปริมาณน้ำในอ่างเก็บน้ำลดลง
รวมทั้งประเทศ	33	2	3	38	-643.29	ปริมาณน้ำในอ่างเก็บน้ำลดลง

ภาค	อ่างเก็บน้ำ	ความจุ (ล้าน ม.³)	ปริมาณน้ำที่ใช้งานไม่ได้ (ล้าน ม.³)	ใช้การได้จริง (ล้าน ม.³)	ปริมาณน้ำรวม วันที่ 5 เมษายน 2564 (ล้าน ม.³)	%	ปัจจุบัน วันที่ 5 เมษายน 2565				สัปดาห์ก่อน วันที่ 30 มีนาคม 2565				ปริมาณน้ำ + เพิ่มขึ้น - ลดลง (ล้าน ม.³)	สถานการณ์	
							ปริมาณน้ำรวม		ปริมาณน้ำใช้การได้จริง		ปริมาณน้ำรวม		ปริมาณน้ำใช้การได้จริง				
							ปริมาณน้ำรวม (ล้าน ม.³)	%	ปริมาณน้ำใช้การได้จริง (ล้าน ม.³)	%	ปริมาณน้ำรวม (ล้าน ม.³)	%	ปริมาณน้ำใช้การได้จริง (ล้าน ม.³)	%			
ภาคเหนือ (7)																	
1	ภูมิพล (2)	13,462	2,850	9,662	4,725	35%	6,205	46%	2,405	25%	6,294	47%	2,494	26%	-89.00	ลดลง	
2	สิริกิติ์ (2)	9,510	3,800	6,660	3,980	42%	3,856	41%	1,006	15%	3,887	41%	1,037	16%	-31.00	ลดลง	
3	แม่โจ้	265	12	253	99	37%	95	36%	83	33%	96	36%	84	33%	-1.00	ลดลง	
4	แม่กวาง	263	14	249	56	21%	83	32%	69	28%	82	31%	68	27%	1.00	เพิ่มขึ้น	
5	กัวลม	106	3	103	58	55%	59	56%	56	54%	61	58%	58	56%	-2.00	ลดลง	
6	กัวคอง	170	6	164	55	32%	110	65%	104	63%	109	64%	103	63%	1.00	เพิ่มขึ้น	
7	แควน้อย	939	43	896	314	33%	499	53%	456	51%	526	56%	483	54%	-27.00	ลดลง	
	แม่มก	110	16	94	35	32%	52	47%	36	38%	53	48%	37	39%	-1.00	ลดลง	
	รวมภาคเหนือ	34,825	6,744	18,081	9,321	38%	10,959	44%	4,215	23%	11,109	45%	4,327	24%	-112.00	ลดลง	
ภาคตะวันออกเฉียงเหนือ (12)																	
8	ห้วยหลวง	136	7	129	42	31%	49	36%	42	33%	51	38%	44	34%	-2.00	ลดลง	
9	น้ำจูน	520	45	475	185	36%	217	42%	172	36%	221	43%	176	37%	-4.00	ลดลง	
10	น้ำพอง (2)	165	8	157	71	43%	76	46%	68	43%	78	47%	70	45%	-2.00	ลดลง	
11	จุฬารัตน์ (2)	164	37	127	73	45%	110	67%	73	57%	112	68%	75	59%	-2.00	ลดลง	
12	อุบลรัตน์ (2)	2,431	581	1,850	985	41%	1,231	51%	650	35%	1,267	52%	686	37%	-36.00	ลดลง	
13	ลำปาว	1,980	100	1,880	530	27%	775	39%	675	36%	802	41%	702	37%	-27.00	ลดลง	
14	ลำตะคอง	314	22	292	259	82%	233	74%	211	72%	241	77%	219	75%	-8.00	ลดลง	
15	ลำพระเพลิง	155	1	154	100	65%	120	77%	119	77%	126	81%	125	81%	-6.00	ลดลง	
16	มูลบน	141	7	134	109	77%	104	74%	97	72%	106	75%	99	74%	-2.00	ลดลง	
17	ลำแจะ	275	7	268	165	60%	191	69%	184	69%	197	72%	190	71%	-6.00	ลดลง	
18	ลำางทอง	121	3	118	84	69%	102	84%	99	84%	102	84%	99	84%	-	คงที่	
19	สิรินธร (2)	1,966	831	1,135	1,228	62%	1,267	64%	436	38%	1,274	65%	443	39%	-7.00	ลดลง	
	รวมภาคตะวันออกเฉียงเหนือ	11,80%	8,369	1,649	6,720	38%	4,475	53%	2,826	42%	4,579	55%	2,928	44%	-102.00	ลดลง	
ภาคกลาง (3)																	
20	ป่าสักชลสิทธิ์	960	3	957	248	26%	463	48%	460	48%	476	50%	473	49%	-13.00	ลดลง	
21	ห้วยเสลา	160	17	143	53	33%	77	48%	60	42%	77	48%	60	42%	-	คงที่	
22	กระเสียว	299	99	200	133	44%	231	77%	132	66%	237	79%	138	69%	-6.00	ลดลง	
	รวมภาคกลาง	1,92%	1,419	119	1,300	31%	771	54%	652	46%	790	56%	671	52%	-19.00	ลดลง	
ภาคตะวันออก (2)																	
23	ศรีนครินทร์ (2)	17,745	10,265	7,480	11,917	67%	15,289	86%	5,024	67%	15,408	87%	5,143	69%	-119.00	ลดลง	
24	วีรชารังสรรค์ (2)	8,860	3,012	5,848	3,852	43%	5,942	67%	2,930	50%	6,119	69%	3,107	53%	-177.00	ลดลง	
	รวมภาคตะวันออก	37.51%	26,605	13,277	13,328	59%	21,231	80%	7,954	60%	21,526	81%	8,250	62%	-296.00	ลดลง	
ภาคใต้ (4)																	
25	ขนด่าง	224	5.00	219	61	27%	87	39%	82	37%	95	42%	90	41%	-8.00	ลดลง	
26	คลองสิริกิติ์	420	20.00	390	64	15%	85	20%	55	14%	88	21%	58	15%	-3.00	ลดลง	
27	บางพระ (3)	117	12.00	105	52	44%	94	80%	82	78%	95	81%	83	79%	-1.00	ลดลง	
28	หนองปลาไหล (3)	164	13.75	150	117	71%	126	77%	112	75%	128	78%	114	76%	-2.00	ลดลง	
29	ประแสร์ (3)	295	20.00	275	177	60%	218	74%	198	72%	222	75%	202	73%	-4.00	ลดลง	
30	บางพระ (3)	17	0.72	16	6	35%	16	94%	15	94%	16	98%	15.63	98%	-0.68	ลดลง	
31	หนองค้อ (3)	21	1.00	20	11	53%	20	92%	19	92%	20	94%	19.19	94%	-0.46	ลดลง	
32	คลองกรับ (3)	79	3.00	76	44	55%	73	92%	70	91%	72	90%	68.51	90%	1.22	เพิ่มขึ้น	
33	คลองใหญ่ (3)	45	3.00	42	10	23%	31	69%	28	66%	32	69%	28.57	67%	-0.37	ลดลง	
34	นฤมิตรเจริญตา	295	19.00	276	586	199%	100	34%	81	29%	109	37%	90.00	33%	-9.00	ลดลง	
	รวมภาคใต้	11.55%	8,194	1,711	6,483	63%	5,670	69%	3,958	61%	5,756	70%	4,045	62%	-87.00	ลดลง	
	รวมทั้งประเทศ	100%(38)	71,090	23,607	47,482	35,671	50%	43,956	62%	20,347	43%	30,132	42%	20,990	44%	-643.29	ลดลง

ที่มาข้อมูล : ตารางสรุปสภาพน้ำในอ่างเก็บน้ำขนาดใหญ่ทั่วประเทศ และตารางสรุปสภาพน้ำในอ่างเก็บน้ำขนาดรอง กรมชลประทาน

หมายเหตุ :

- 1) อ่างเก็บน้ำขนาดใหญ่ หมายถึง อ่างเก็บน้ำที่มีความจุตั้งแต่ 100 ล้าน ลบ.ม. ขึ้นไป
- 2) เป็นอ่างเก็บน้ำอยู่ในความรับผิดชอบของกรมชลประทานแห่งประเทศไทย (8)
- 3) เป็นอ่างเก็บน้ำขนาดกลางที่มีความสำคัญต่อการผลิตพลังงานและการประปาฯ ของลุ่มน้ำชายฝั่งทะเลและอื่นนอก
- 4) ที่มา : กรมชลประทาน และกรมไฟฟ้าฝ่ายผลิตแห่งประเทศไทย
- 5) จังหวัดที่มีอ่างเก็บน้ำขนาดใหญ่มีจำนวน 26 จังหวัด ในปี 50 จังหวัด

รบก. หมายถึง ระดับเก็บกักน้ำของอ่าง



ศูนย์ข้อมูลน้ำภาคเหนือ

ลำดับของเขื่อนตามความยาว

1.ศรีนครินทร์ 2.ภูมิพล 3.สิริกิติ์ 4.วีรชารังสรรค์ 5.รัชชประภา

6.อุบลรัตน์ 7.สิรินธร 8.บางนาง 9.ลำปาว 10.ป่าสัก

ลำดับของเขื่อนตามปริมาณน้ำใช้การได้

1.ภูมิพล 2.ศรีนครินทร์ 3.สิริกิติ์ 4.วีรชารังสรรค์ 5.รัชชประภา

6.ลำปาว 7.อุบลรัตน์ 8.บางนาง 9.สิรินธร 10.ป่าสัก

รายงานสถานการณ์น้ำ
รายลุ่มน้ำ



รายงานสถานการณ์น้ำลุ่มน้ำบางปะกง-ปราจีนบุรี

วันที่ 5 เมษายน 2565

1) สภาพภูมิอากาศ (ที่มา : กรมอุตุนิยมวิทยา)

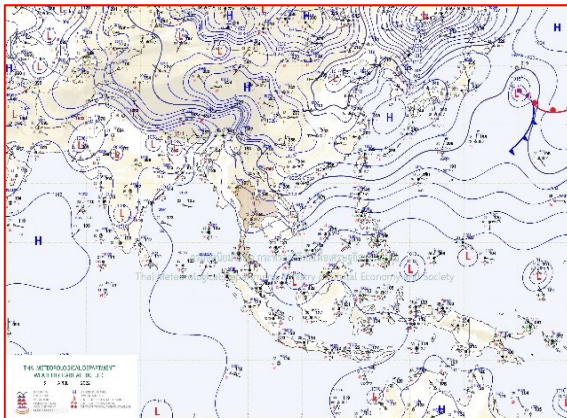
ลักษณะอากาศทั่วไป

พยากรณ์อากาศ 24 ชั่วโมงข้างหน้า ลมตะวันออกเฉียงเหนือและลมตะวันออกเฉียงเหนือที่พัดปกคลุมอ่าวไทยและภาคใต้มีกำลังปานกลาง ทำให้ภาคใต้มีฝนตกหนักบางแห่ง ส่วนคลื่นลมบริเวณอ่าวไทยมีกำลังปานกลาง โดยอ่าวไทยคลื่นสูง 1-2 เมตร

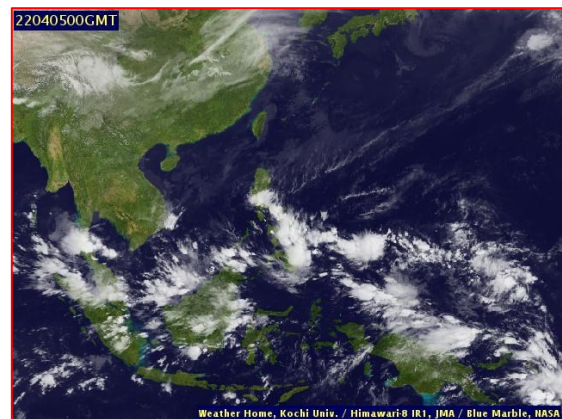
สำหรับบริเวณความกดอากาศสูงกำลังค่อนข้างแรงจากประเทศจีนที่ปกคลุมประเทศไทยตอนบนมีกำลังอ่อนลง ทำให้บริเวณดังกล่าวมีอุณหภูมิสูงขึ้น แต่ยังคงมีอากาศเย็นในตอนเช้าในภาคเหนือ ภาคตะวันออกเฉียงเหนือ และภาคกลาง

สภาพอากาศภาคตะวันออก

เมฆบางส่วน อุณหภูมิต่ำสุด 23-25 องศาเซลเซียส อุณหภูมิสูงสุด 32-35 องศาเซลเซียส ลมตะวันออกเฉียงเหนือ ความเร็ว 15-35 กม./ชม. ทะเลมีคลื่นสูงประมาณ 1 เมตร ห่างฝั่งคลื่นสูง 1-2 เมตร



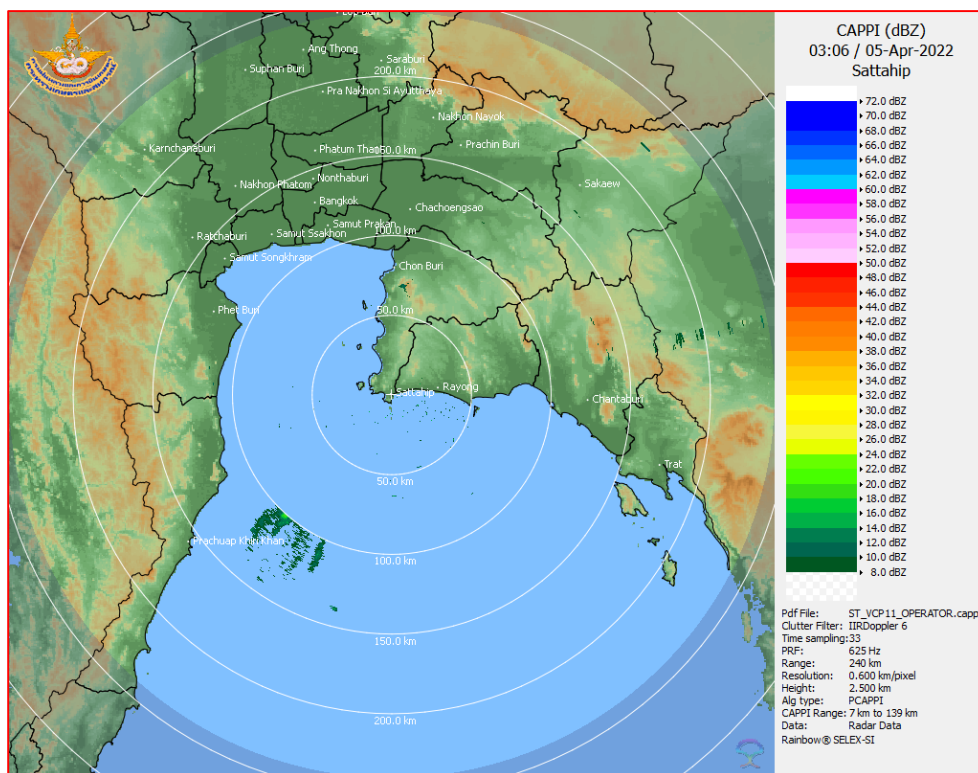
แผนที่อากาศวันที่ 5 เม.ย. 65 เวลา 07.00 น.



ภาพถ่ายจากดาวเทียมวันที่ 5 เม.ย. เวลา 07.00 น.

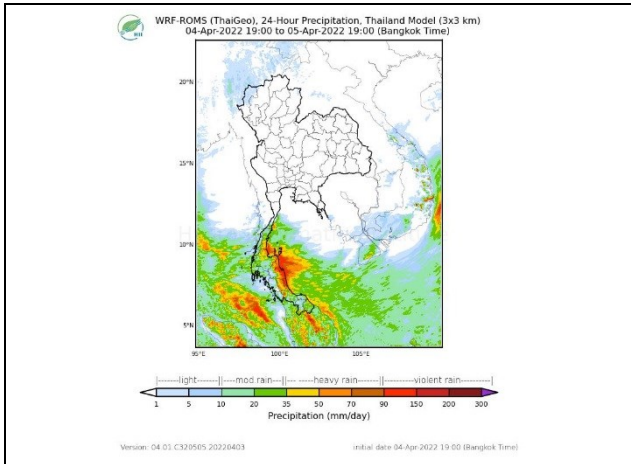
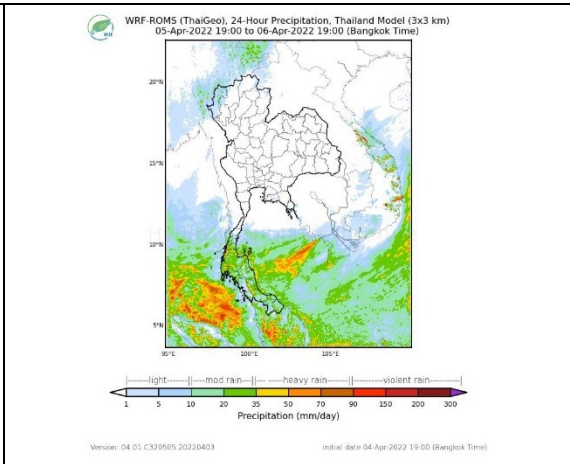
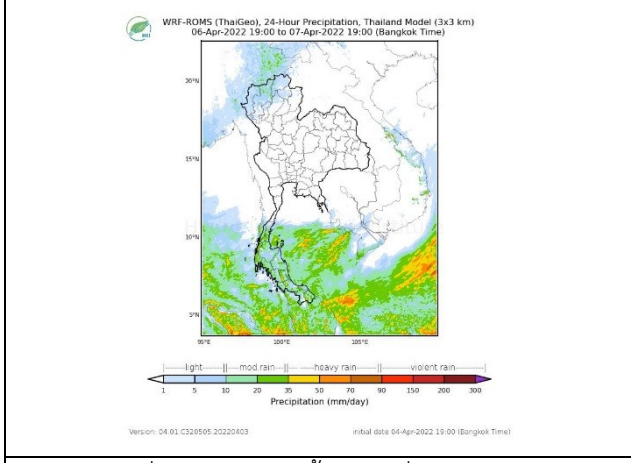
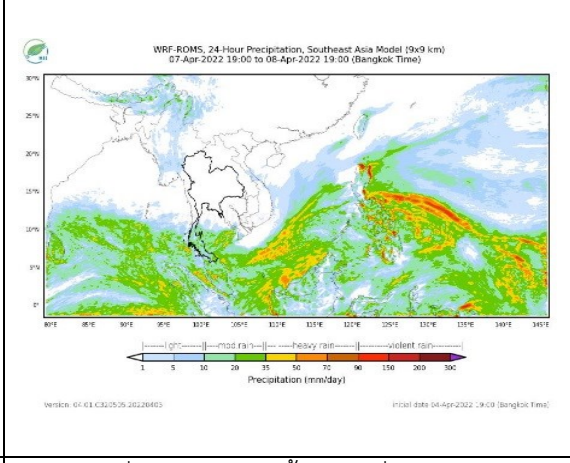
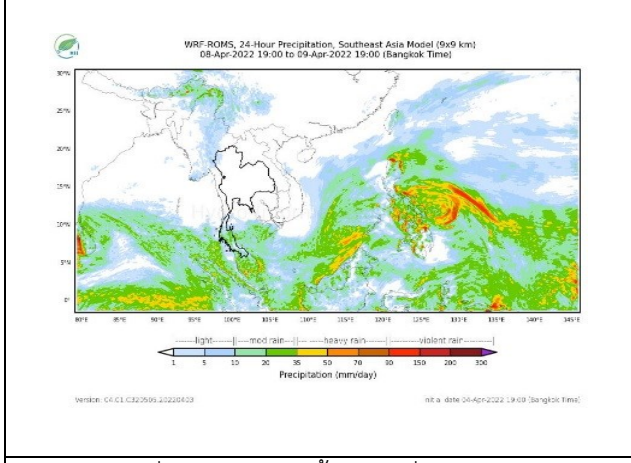
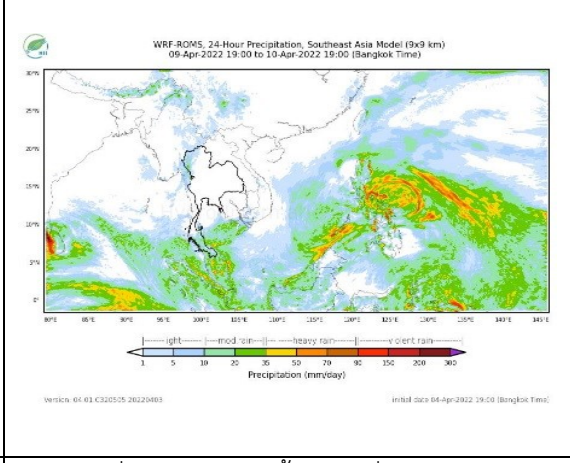
2) สถานการณ์ฝน

จากข้อมูลสถานการณ์ฝนในพื้นที่ลุ่มน้ำบางปะกง-ปราจีนบุรี ของวันที่ 5 เมษายน 2565 จากกรมอุตุนิยมวิทยา สถาบันสารสนเทศทรัพยากรน้ำ (องค์การมหาชน) กรมชลประทาน และกรมทรัพยากรน้ำพบว่า ไม่มีฝนตกในพื้นที่



ภาพเรดาร์ตรวจอากาศ “สถานีสัตหีบ”
ณ วันที่ 5 เมษายน 2565 เวลา 10.06 น.
(ที่มา : กรมอุตุนิยมวิทยา)

สถานการณ์น้ำฝน

	
<p>แผนที่การคาดการณ์น้ำฝนวันที่ 5 เม.ย. 65</p>	<p>แผนที่การคาดการณ์น้ำฝนวันที่ 6 เม.ย. 65</p>
	
<p>แผนที่การคาดการณ์น้ำฝนวันที่ 7 เม.ย. 65</p>	<p>แผนที่การคาดการณ์น้ำฝนวันที่ 8 เม.ย. 65</p>
	
<p>แผนที่การคาดการณ์น้ำฝนวันที่ 9 เม.ย. 65</p>	<p>แผนที่การคาดการณ์น้ำฝนวันที่ 10 เม.ย. 65</p>
<p>ที่มา : www.thaiwater.net</p> <p>ผลการคาดการณ์ปริมาณฝนล่วงหน้า</p>	

3) ข้อมูลปริมาณน้ำในลำน้ำ

สถานการณ์น้ำท่า (1 – 5 เม.ย. 65 ที่มา : กรมชลประทาน เวลา 06.00 น.)

สถานี	อำเภอ	จังหวัด	ลุ่มน้ำ	ระดับ	ศุกร์	เสาร์	อาทิตย์	จันทร์	อังคาร	แนว โน้ม (เพิ่ม/ ลด)
				ตลิ่ง(ม.)	1	2	3	4	5	
				ความจุ ลำน้ำ (ลบ.ม./ วิ.)	เม.ย.	เม.ย.	เม.ย.	เม.ย.	เม.ย.	
Kgt.19A	เกาะ จันทร์	ชลบุรี	บางปะกง	4.8	1.58	1.57	1.55	1.54	1.53	ลดลง
				83.95	1.13	1.05	0.90	0.82	0.75	
Kgt.30	เทศบาล เมือง	ฉะเชิงเทรา	บางปะกง	1.70	0.80	0.58	0.38	0.60	0.71	เพิ่มขึ้น
				น้ำหนุน	*	*	*	*	*	
Ny.1B	เมือง	นครนายก	บางปะกง	8.81	4.02	4.68	4.56	4.61	4.69	เพิ่มขึ้น
				246.90	4.20	18.40	14.80	16.30	18.70	
Ny.3	บ้านนา	นครนายก	บางปะกง	6.26	3.87	3.86	3.85	3.84	3.83	ลดลง
				80.10	*	*	*	*	*	
Ny.4	เมือง	ปราจีนบุรี	บางปะกง	3.34	*	*	*	0.42	*	*
				185.00	*	*	*	*	*	
Ny.7	เมือง	นครนายก	บางปะกง	6.56	4.07	4.45	4.09	4.30	4.51	เพิ่มขึ้น
				*	*	*	*	*	*	
Kgt.1	เมือง	ปราจีนบุรี	ปราจีนบุรี	4.13	-0.10	-0.04	0.02	0.18	0.38	เพิ่มขึ้น
				774.00	*	*	*	*	*	
Kgt.3	กบินทร์ บุรี	ปราจีนบุรี	ปราจีนบุรี	8.79	1.07	1.11	1.14	1.10	1.07	ลดลง
				519.00	29.10	30.30	31.20	30.00	29.10	
Kgt.6	ศรีมหา โพธิ์	ปราจีนบุรี	ปราจีนบุรี	7.10	0.58	0.60	0.66	0.74	0.93	เพิ่มขึ้น
				-	*	*	*	*	*	
Kgt.9	เขา ฉกรรจ์	สระแก้ว	ปราจีนบุรี	10.00	3.86	3.83	3.81	3.78	3.78	ทรงตัว
				483.30	*	*	*	*	*	
Kgt.10	เมือง	สระแก้ว	ปราจีนบุรี	11.00	5.75	5.71	5.69	5.68	5.67	ลดลง
				300.00	*	*	*	*	*	
Kgt.13A	กบินทร์ บุรี	ปราจีนบุรี	ปราจีนบุรี	16.17	7.30	7.43	7.37	7.32	7.29	ลดลง
				448.90	*	*	*	*	*	
Kgt.14	นาดี	ปราจีนบุรี	ปราจีนบุรี	7.06	0.93	0.93	0.92	0.93	0.93	ทรงตัว
				370.50	*	*	*	*	*	

หมายเหตุ* ไม่ได้รับข้อมูล

4) สรุป

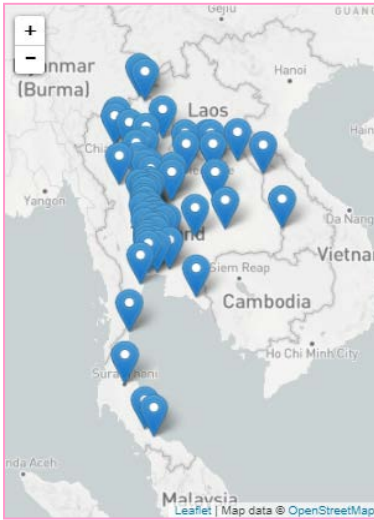
- สถานการณ์น้ำในลุ่มน้ำบางปะกง อยู่ในภาวะปกติ และระดับน้ำในลำน้ำส่วนใหญ่มีแนวโน้มเพิ่มขึ้น
- สถานการณ์น้ำในลุ่มน้ำปราจีนบุรี อยู่ในภาวะปกติ และระดับน้ำในลำน้ำส่วนใหญ่มีแนวโน้มลดลง

รายงานระดับน้ำจากกล้อง
CCTV





รายงานระดับน้ำจากกล้อง CCTV
ณ. วันที่ 5 เมษายน พ.ศ. 2565



สรุปสถานการณ์น้ำในลำน้ำสายหลัก

- สะพานพระแม่ย่า - อ.เมือง จ.สุโขทัย (ลุ่มน้ำยม) สถานการณ์น้ำน้อย
- สะพานท่าเสา - อ.เมือง จ.อุตรดิตถ์ (ลุ่มน้ำ่าน) สถานการณ์น้ำปกติ
- แม่ น้ำเลย - อ.เมือง จ.เลย (ลุ่มน้ำโขง) สถานการณ์น้ำน้อย
- วัดโคกจันทร์ - อ.สรรพยา จ.ชัยนาท (ลุ่มน้ำเจ้าพระยา) สถานการณ์น้ำน้อย
- สะพานบุญรัตน์ประชาชนวัฒน์ - อ.สามพราน จ.นครปฐม (ลุ่มน้ำท่าจีน) สถานการณ์น้ำปกติ
- สถานีอุตะเถาตอนล่าง - อ.หาดใหญ่ จ.สงขลา (ลุ่มน้ำทะเลสาบสงขลา) สถานการณ์น้ำปกติ
- บ้านปากร่องห้วยจี่ - อ.บ้านตาก จ.ตาก (ลุ่มน้ำปิง) สถานการณ์น้ำปกติ
- สะพานประวัติศาสตร์ - อ.ปาย จ.แม่ฮ่องสอน (ลุ่มน้ำสาละวิน) สถานการณ์น้ำน้อย
- สะพานแควใหญ่ - อ.เมือง จ.กาญจนบุรี (ลุ่มน้ำแม่กลอง) สถานการณ์น้ำปกติ

บ้านหาดเสลา - อ.เก้าเลี้ยว จ.นครสวรรค์
(ลุ่มน้ำปิง)



ระดับน้ำปัจจุบันต่ำกว่าสถาฟ ม.รทก.
ระดับตลิ่งต่ำสุด 32.53 ม.รทก.
ระดับท้องน้ำ 24.97 ม.รทก.

สะพานมหาโพธิ์ - อ.เมือง จ.แพร่
(ลุ่มน้ำยม)



ระดับน้ำปัจจุบัน 144.70 ม.รทก.
ระดับตลิ่งต่ำสุด 152.33 ม.รทก.
ระดับท้องน้ำ 141.18 ม.รทก.

สะพานศรีสังขาลย์ - อ.ศรีสังขาลย์ จ.สุโขทัย
(ลุ่มน้ำยม)



ระดับน้ำปัจจุบันต่ำกว่าสถาฟ
ระดับตลิ่งต่ำสุด 71.78 ม.รทก.
ระดับท้องน้ำ 58.48 ม.รทก.

สะพานพระแม่ย่า - อ.เมือง จ.สุโขทัย
(ลุ่มน้ำยม)



ระดับน้ำปัจจุบัน 44.90 ม.รทก.
ระดับตลิ่งต่ำสุด 48.59 ม.รทก.
ระดับท้องน้ำ - ม.รทก.

วัดเกษไชยเหนือ - อ.ชุมแสง จ.นครสวรรค์
(ลุ่มน้ำน่าน)



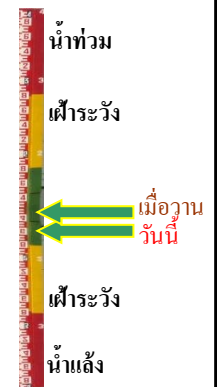
ระดับน้ำปัจจุบันต้นไม้บังสถาพ
ระดับตลิ่งต่ำสุด - ม.รทก.
ระดับท้องน้ำ - ม.รทก.



สะพานท่าเสา - อ.เมือง จ.อุตรดิตถ์
(ลุ่มน้ำน่าน)



ระดับน้ำปัจจุบัน 53.95 ม.รทก.
ระดับตลิ่งต่ำสุด 56.91 ม.รทก.
ระดับท้องน้ำ 47.80 ม.รทก.



สะพานเฉลิมพระเกียรติ 48 พรรษา
อ.เมือง จ.พิจิตร (ลุ่มน้ำน่าน)



ระดับน้ำปัจจุบัน 28.70 ม.รทก.
ระดับตลิ่งต่ำสุด - ม.รทก.
ระดับท้องน้ำ - ม.รทก.



สะพานสุพรรณกัลยา - อ.เมือง จ.พิษณุโลก
(ลุ่มน้ำน่าน)



ระดับน้ำปัจจุบันต่ำกว่าสถาพ
ระดับตลิ่งต่ำสุด 44.52 ม.รทก.
ระดับท้องน้ำ 32.51 ม.รทก.



สถานีแม่น้ำเลย - อ.เมือง จ.เลย
(ลุ่มน้ำโขง)



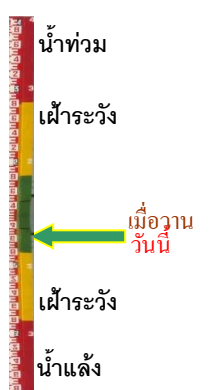
ระดับน้ำปัจจุบันต่ำกว่าสถาพ
ระดับตลิ่งต่ำสุด - ม.รทก.
ระดับท้องน้ำ - ม.รทก.



สถานีหัวฝาย - อ.แม่สาย จ.เชียงราย
(แม่สาย/โขง)



ระดับน้ำปัจจุบันต่ำกว่าสถาพ
ระดับตลิ่งต่ำสุด - ม.รทก.
ระดับท้องน้ำ 394.87 ม.รทก.

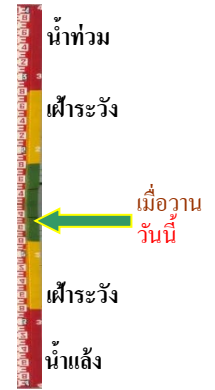


สะพานเดชาติวงศ์ - อ.เมือง จ.นครสวรรค์
(ลุ่มน้ำเจ้าพระยา)



ระดับน้ำปัจจุบันต่ำกว่าสถาฟ
ระดับตลิ่งต่ำสุด 23.22 ม.รทก.
ระดับท้องน้ำ 11.15 ม.รทก.

วัดโคกจันทร์ - อ.สรรพยา จ.ชัยนาท
(ลุ่มน้ำเจ้าพระยา)



ระดับน้ำปัจจุบันต่ำกว่าสถาฟ
ระดับตลิ่งต่ำสุด - ม.รทก.
ระดับท้องน้ำ - ม.รทก.

บ้านป้อม - อ.พระนครศรีอยุธยา
จ.พระนครศรีอยุธยา (ลุ่มน้ำเจ้าพระยา)



ระดับน้ำปัจจุบันต่ำกว่าสถาฟ
ระดับตลิ่งต่ำสุด - ม.รทก.
ระดับท้องน้ำ - ม.รทก.

ศาลากลางสมุทรปราการ - อ.เมือง
จ.สมุทรปราการ (ลุ่มน้ำเจ้าพระยา)



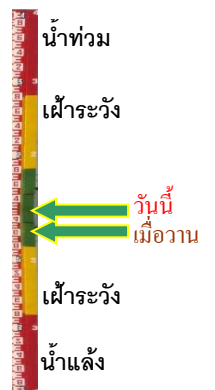
ระดับน้ำปัจจุบันต่ำกว่าสถาฟ
ระดับตลิ่งต่ำสุด - ม.รทก.
ระดับท้องน้ำ - ม.รทก.

อุทัยใหม่ - อ.เมือง จ.อุทัยธานี
(ลุ่มน้ำสะแกกรัง)



ระดับน้ำปัจจุบัน 15.00 ม.รทก.
ระดับตลิ่งต่ำสุด - ม.รทก.
ระดับท้องน้ำ - ม.รทก.

สะพานปรีดีย์ - อ.เมือง จ.พระนครศรีอยุธยา
(ลุ่มน้ำเจ้าพระยา)



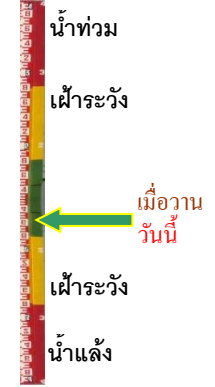
ระดับน้ำปัจจุบัน -0.20 ม.รทก.
ระดับตลิ่งต่ำสุด - ม.รทก.
ระดับท้องน้ำ - ม.รทก.

สะพานบุญรัตนประชนาวัดน์ - อ.สามพราน
จ.นครปฐม (ลุ่มน้ำท่าจีน)



ระดับน้ำปัจจุบัน 0.78 ม.รทก.
ระดับตลิ่งต่ำสุด 1.46 ม.รทก.
ระดับท้องน้ำ -7.22 ม.รทก.

สะพานสามง่าม-ท่าโบสถ์
อ.หันคา จ.ชัยนาท (ลุ่มน้ำท่าจีน)



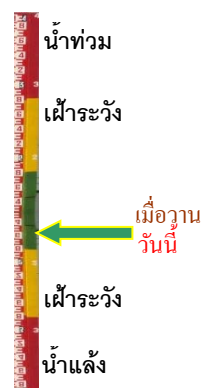
ระดับน้ำปัจจุบัน 11.42 ม.รทก.
ระดับตลิ่งต่ำสุด 5.70 ม.รทก.
ระดับท้องน้ำ 0.46 ม.รทก.

สถานีวัดแม่น้ำโขง (MRC) - อ.เชียงคาน จ.เลย
(ลุ่มน้ำโขง)



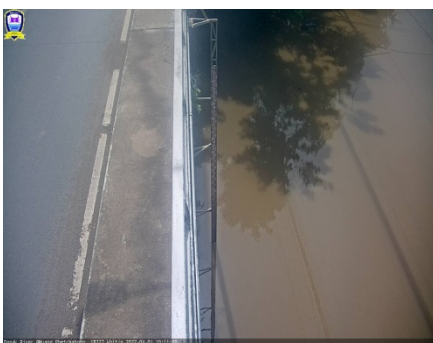
ระดับน้ำปัจจุบัน 5.38 ม.รทก.
ระดับตลิ่งต่ำสุด - ม.รทก.
ระดับท้องน้ำ - ม.รทก.

สถานีบ้านจางวาง - อ.ทล่สลัก จ.เพชรบูรณ์
(ลุ่มน้ำป่าสัก-วัง-สะแกกรัง-ป่าสัก)



ระดับน้ำปัจจุบันต่ำกว่าสถาฟ
ระดับตลิ่งต่ำสุด 135.46 ม.รทก.
ระดับท้องน้ำ 127.24 ม.รทก.

สถานีแม่น้ำป่าสัก - อ.เมือง จ.เพชรบูรณ์
(ลุ่มน้ำป่าสัก-วัง-สะแกกรัง-ป่าสัก)



ระดับน้ำปัจจุบัน 111.55 ม.รทก.
ระดับตลิ่งต่ำสุด 114.98 ม.รทก.
ระดับท้องน้ำ 104.53 ม.รทก.

สะพานประวัติศาสตร์ฯ - อ.ปาย จ.แม่ฮ่องสอน
(ลุ่มน้ำสาละวิน)



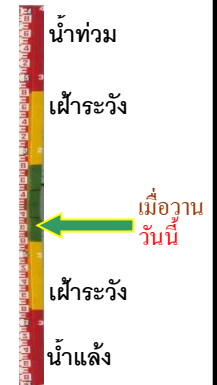
ระดับน้ำปัจจุบันต่ำกว่าสถาฟ
ระดับตลิ่งต่ำสุด 483.06 ม.รทก.
ระดับท้องน้ำ 475.77 ม.รทก.

สะพานบ้านปางหมู - อ.เมือง จ.แม่ฮ่องสอน
(ลุ่มน้ำสาละวิน)



ระดับน้ำปัจจุบัน	199.65	ม.รทก.
ระดับตลิ่งต่ำสุด	202.98	ม.รทก.
ระดับท้องน้ำ	196.45	ม.รทก.

สะพานบ้านหนองปรือ - อ.หนองปรือ จ.กาญจนบุรี
(ลุ่มน้ำแม่กลอง)



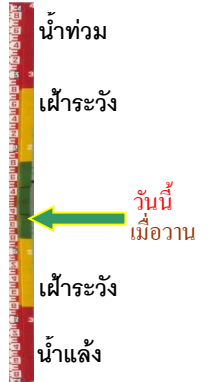
ระดับน้ำปัจจุบัน	141.85	ม.รทก.
ระดับตลิ่งต่ำสุด	147.06	ม.รทก.
ระดับท้องน้ำ	140.73	ม.รทก.

สะพานแควใหญ่ - อ.เมือง จ.กาญจนบุรี
(ลุ่มน้ำแม่กลอง)



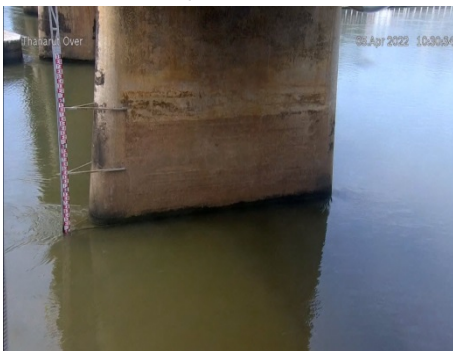
ระดับน้ำปัจจุบัน	24.72	ม.รทก.
ระดับตลิ่งต่ำสุด	28.28	ม.รทก.
ระดับท้องน้ำ	20.86	ม.รทก.

สะพานบ้านท่าเรือ - อ.ท่ามะกา จ.กาญจนบุรี
(ลุ่มน้ำแม่กลอง)



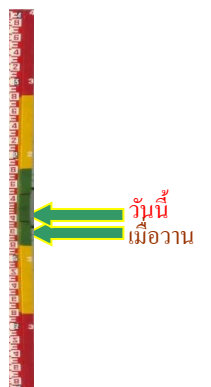
ระดับน้ำปัจจุบัน	ตันไม้บังสถาป	
ระดับตลิ่งต่ำสุด	14.82	ม.รทก.
ระดับท้องน้ำ	2.90	ม.รทก.

สะพานธนระริชต์ - อ.เมือง จ.ราชบุรี
(ลุ่มน้ำแม่กลอง)



ระดับน้ำปัจจุบัน	1.05	ม.รทก.
ระดับตลิ่งต่ำสุด	5.10	ม.รทก.
ระดับท้องน้ำ	-7.75	ม.รทก.

สะพานสมเด็จพระศรีสุริเยนทร์
อ.อัมพวา จ.สมุทรสงคราม (ลุ่มน้ำแม่กลอง)



ระดับน้ำปัจจุบัน	0.70	ม.รทก.
ระดับตลิ่งต่ำสุด	2.52	ม.รทก.
ระดับท้องน้ำ	-14.58	ม.รทก.