



**รายงานการเฝ้าระวังติดตามสถานการณ์น้ำและความช่วยเหลือ
ศูนย์ปฏิบัติการทรัพยากรธรรมชาติและสิ่งแวดล้อม (ด้านทรัพยากรน้ำ)
กระทรวงทรัพยากรธรรมชาติและสิ่งแวดล้อม**

ศูนย์ป้องกันวิกฤติน้ำ กรมทรัพยากรน้ำ

โทรศัพท์ ๐ ๒๒๗๑ ๖๐๐๐ ต่อ ๖๔๔๕ โทรสาร ๐ ๒๒๙๘ ๖๖๒๙ www.dwr.go.th IDLine: mekhalawoc Email: mekhala@dwr.mail.go.th

ศูนย์เทคโนโลยีสารสนเทศทรัพยากรน้ำบาดาล กรมทรัพยากรน้ำบาดาล

โทรศัพท์ ๐ ๒๖๖๖ ๗๐๙๐ โทรสาร ๐ ๒๖๖๖ ๗๑๐๐ www.dgr.go.th Email: itcenter@dgr.mail.go.th

สำนักงานนโยบายและแผนทรัพยากรธรรมชาติและสิ่งแวดล้อม

โทรศัพท์ ๐ ๒๒๖๕๖๕๐๐ www.onep.go.th Email: webmaster@onep.go.th

กรมทรัพยากรธรณี

โทรศัพท์ ๐ ๒๖๒๑๙๕๐๐ www.dmr.go.th Email: webmaster@dmr.mail.go.th

รายงานฉบับที่ ๑๙๑/๒๕๖๕

เวลา ๐๘.๐๐ น.

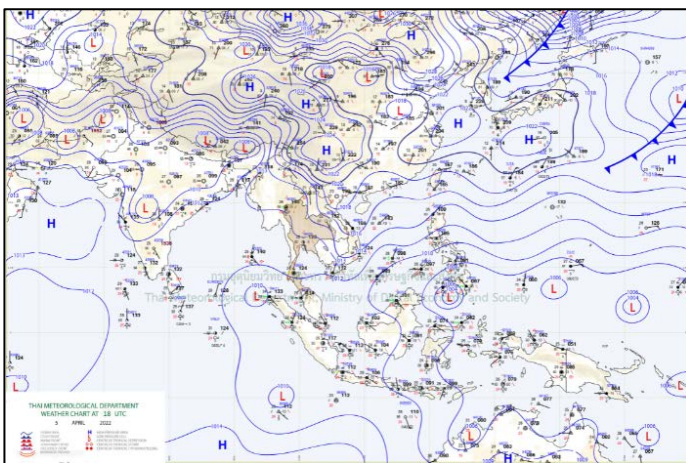
วันที่ ๖ เมษายน ๒๕๖๕

เรียน รมว.ทส. เลขานุการ รมว.ทส. ที่ปรึกษา รมว.ทส. ปกท.ทส. รอง ปกท.ทส. อทน. อทบ. และหน่วยงานที่เกี่ยวข้อง

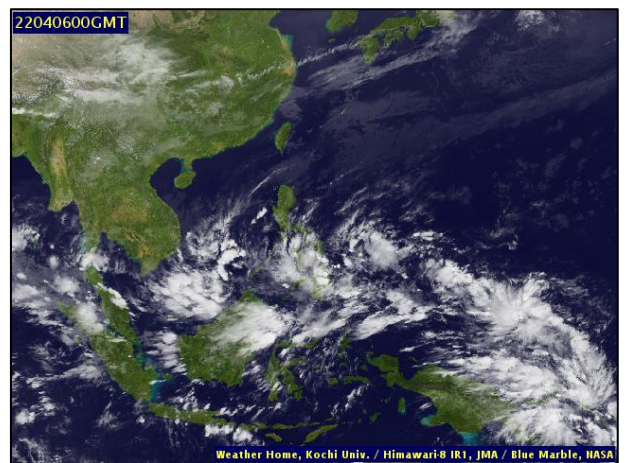
๑. สภาวะอากาศ เวลา ๐๖.๐๐ น. (กรมอุตุนิยมวิทยา)

พยากรณ์อากาศ ๒๔ ชั่วโมงข้างหน้า ลมตะวันออกเฉียงและลมตะวันออกเฉียงเหนือกำลังปานกลางที่พัดปกคลุมอ่าวไทยและภาคใต้เริ่มมีกำลังอ่อนลง แต่ยังคงทำให้ภาคใต้มีฝนตกหนักบางแห่ง ขอให้ประชาชนบริเวณภาคใต้ระวังอันตรายจากฝนตกหนักและฝนที่ตกสะสมซึ่งอาจทำให้เกิดน้ำท่วมฉับพลันและน้ำป่าไหลหลากต่อไปอีก ๑-๒ วัน ส่วนคลื่นลมบริเวณอ่าวไทยมีกำลังปานกลาง โดยอ่าวไทยคลื่นสูง ๑-๒ เมตร บริเวณที่มีฝนฟ้าคะนองคลื่นสูงมากกว่า ๒ เมตร ชาวเรือบริเวณอ่าวไทยควรเดินเรือด้วยความระมัดระวัง และหลีกเลี่ยงการเดินเรือบริเวณที่มีฝนฟ้าคะนอง

สำหรับบริเวณความกดอากาศสูงที่ปกคลุมประเทศไทยตอนบนมีกำลังปานกลาง ทำให้บริเวณดังกล่าวมีอุณหภูมิสูงขึ้น แต่ยังคงมีอากาศเย็นในตอนเช้าในภาคเหนือ ภาคตะวันออกเฉียงเหนือ และภาคกลาง ขอให้ประชาชนบริเวณประเทศไทยตอนบนดูแลรักษาสุขภาพเนื่องจากสภาพอากาศที่เปลี่ยนแปลงในระยะนี้ไว้ด้วย

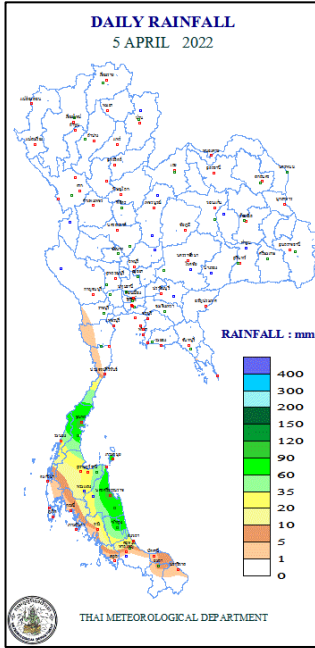


แผนที่อากาศ วันที่ ๖ เม.ย. ๒๕๖๕ เวลา ๐๑.๐๐ น.



ภาพถ่ายดาวเทียม วันที่ ๖ เม.ย. ๒๕๖๕ เวลา ๐๗.๐๐ น.

๒. ปริมาณฝนสะสม ณ เวลา ๐๗.๐๐น.(เมื่อวาน) - ๐๗.๐๐ น.(วันนี้) (กรมอุตุฯ)



จุดตรวจวัด	ปริมาณฝน (มม.)
จ.นครศรีธรรมราช	๑๑๗.๑
จ.ชุมพร	๙๕.๗
จ.ชุมพร (สวี สกษ.)	๙๓.๒
จ.นครศรีธรรมราช (สกษ.)	๗๗.๒
จ.พัทลุง (สกษ.)	๗๕.๘
จ.สุราษฎร์ธานี (สกษ.)	๔๓.๑
จ.ระนอง	๓๐.๐

๓. ปริมาณฝนสะสมของพื้นที่ลาดเชิงเขา ๑๒ ชม. ที่ผ่านมา (กรมทรัพยากรน้ำ)

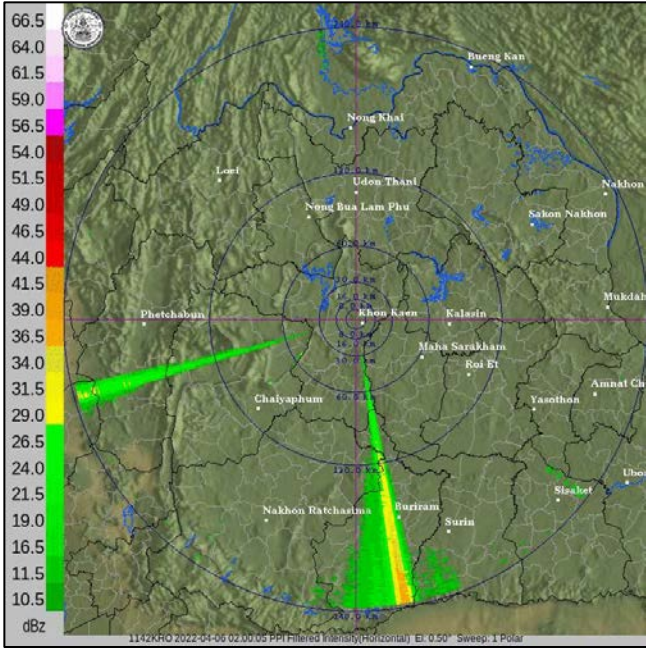
รหัสสถานี	จุดตรวจวัด	ปริมาณฝน (มม./๑๒ ชม.)
STN๑๗๙๖	บ้านพระเลียบ ต.ท่าซิ่น อ.ท่าศาลา จ.นครศรีธรรมราช	๖๘.๐
STN๐๐๖๖	บ้านสำนักเนียน ต.เขาน้อย อ.สิชล จ.นครศรีธรรมราช	๖๗.๐
STN๐๒๑๓	บ้านฝ้ายบน ต.เทพราช อ.สิชล จ.นครศรีธรรมราช	๖๑.๕
STN๐๗๔๓	บ้านหน้าเหมือง ต.ควนทอง อ.ขนอม จ.นครศรีธรรมราช	๕๕.๕
STN๐๗๓๙	บ้านทอนผักกูด ต.นบพิตำ อ.นบพิตำ จ.นครศรีธรรมราช	๔๐.๐
STN๐๑๓๒	บ้านสวนปราง ต.คลองสระ อ.กาญจนดิษฐ์ จ.สุราษฎร์ธานี	๓๒.๐
STN๐๗๔๙	บ้านคลองไชยใต้ ต.กะเปียด อ.ฉวาง จ.นครศรีธรรมราช	๒๔.๕
STN๐๒๙๐	บ้านร้อนนา ต.ร้อนพิบูลย์ อ.ร้อนพิบูลย์ จ.นครศรีธรรมราช	๒๔.๐
STN๑๕๖๘	บ้านวัดสวาด ต.ปาร้อน อ.กาญจนดิษฐ์ จ.สุราษฎร์ธานี	๒๓.๕
STN๑๕๙๖	บ้านนาทอน ต.ตลิ่งชัน อ.ท่าศาลา จ.นครศรีธรรมราช	๒๓.๐

๔. ค่าความชื้นในดิน (กรมทรัพยากรน้ำ/คณะกรรมการแม่ข่าย)

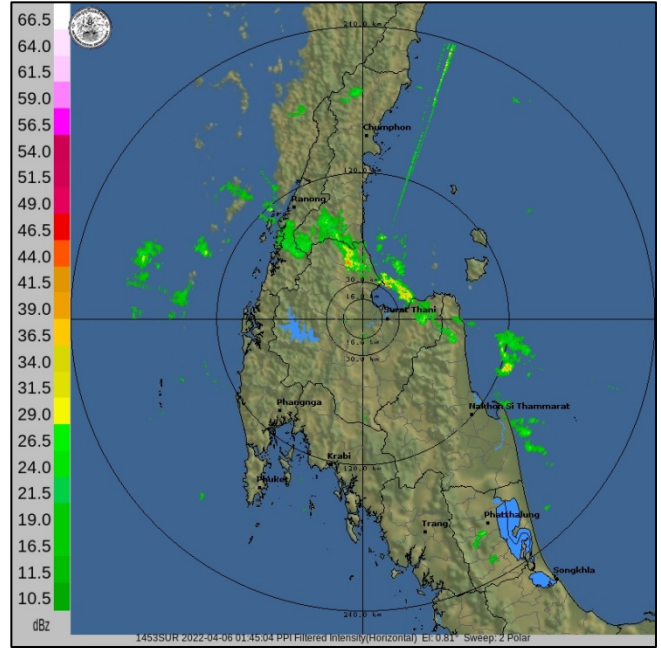
ภูมิภาค	ความชื้นในดิน [-] ๑ มี.ค. ๖๕	ความชื้นในดิน [-] ๑๗ มี.ค. ๖๕	แนวโน้ม
เหนือ	๐-๒๐	๐-๒๐	ทรงตัว
กลาง	๒๐-๔๐	๒๐-๔๐	ทรงตัว
ตะวันออกเฉียงเหนือ	๒๐-๔๐	๒๐-๔๐	ทรงตัว
ตะวันออก	๒๐-๔๐	๒๐-๔๐	ทรงตัว
ตะวันตก	๒๐-๔๐	๒๐-๔๐	ทรงตัว
ใต้	๖๐-๘๐	๔๐-๖๐	ลดลง

หมายเหตุ : ความชื้นในดิน ๐ หมายถึง ดินที่แห้งสนิท และ ๑๐๐ หมายถึง ดินที่อิ่มน้ำ

๕. เรดาร์ตรวจอากาศ ณ วันที่ ๖ เมษายน ๒๕๖๕ (กรมอุตุนิยมวิทยา)



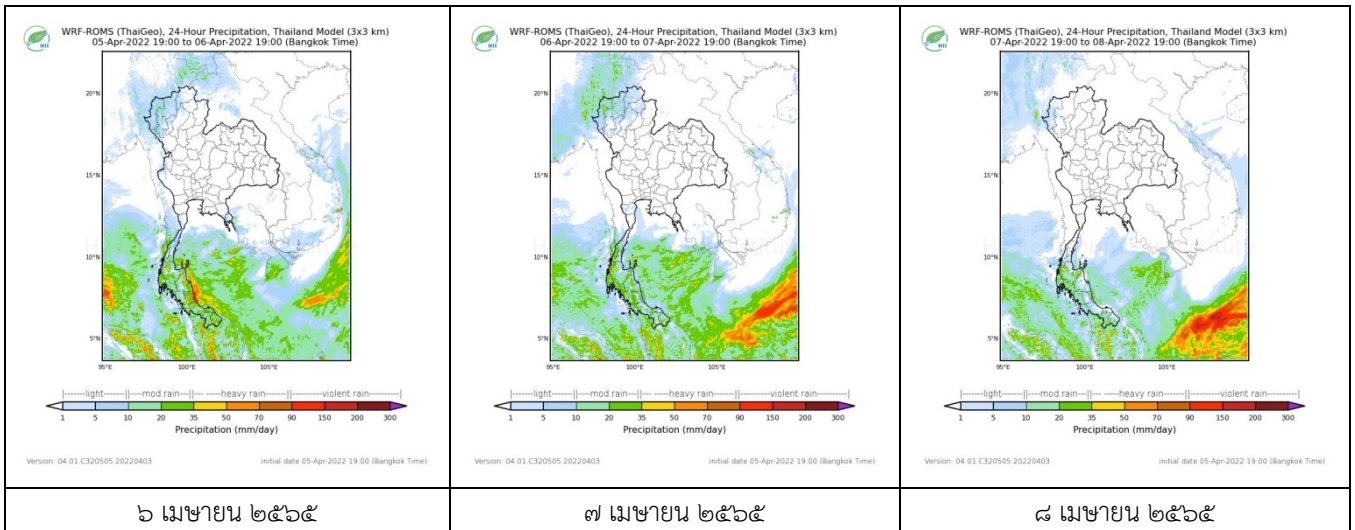
สถานีขอนแก่น เวลา ๐๙.๐๐ น.



สถานีสุราษฎร์ธานี เวลา ๐๘.๔๕ น.

จากเรดาร์ตรวจอากาศพบว่ามีกกลุ่มเมฆฝนบริเวณภาคใต้ของประเทศไทย

๖. แผนภาพคาดการณ์ฝนล่วงหน้า ๓ วัน (สถาบันสารสนเทศทรัพยากรน้ำ (องค์การมหาชน))



๖ เมษายน ๒๕๖๕

๗ เมษายน ๒๕๖๕

๘ เมษายน ๒๕๖๕

๗. สถานการณ์น้ำในแหล่งเก็บกักน้ำ ณ วันที่ ๕ เมษายน ๒๕๖๕ (กรมชลประทาน กรมทรัพยากรน้ำ และสทช.)

๗.๑ ปริมาณน้ำในอ่างฯ ๔๓,๘๑๕ ล้าน ลบ.ม. คิดเป็นร้อยละ ๖๒ (ปริมาณน้ำใช้การได้ ๒๐,๒๗๓ ล้าน ลบ.ม. คิดเป็นร้อยละ ๔๓) ปริมาณน้ำในอ่างฯ เทียบกับปี ๒๕๖๔ (๓๕,๑๓๐ ล้าน ลบ.ม. คิดเป็นร้อยละ ๕๐) มากกว่าปี ๒๕๖๔ จำนวน ๘,๖๘๕ ล้าน ลบ.ม. ปริมาณน้ำไหลลงอ่างฯ จำนวน ๓๒.๙๗ ลบ.ม. ปริมาณน้ำระบายจำนวน ๑๓๔.๗๐ ล้าน ลบ.ม. สามารถรับน้ำได้อีก ๒๗,๑๑๑ ล้าน ลบ.ม

อ่างเก็บน้ำ	ความจุที่ รณก. (ล้าน ลบ.ม.)	ปริมาณ น้ำในอ่าง		ปริมาณ น้ำใช้การได้		ปริมาณ น้ำไหลลงอ่าง		ปริมาณ น้ำระบาย		ปริมาณ น้ำรับได้ อีก (ล้าน ม. ^๓) (ความจุที่ รณก.- ปริมาณน้ำ ปัจจุบัน)
		ปริมาตร (ล้าน ม. ^๓)	% น้ำเก็บ กัก	ปริมาตร (ล้าน ม. ^๓)	% น้ำใช้ การ	วันนี้ (ล้าน ม. ^๓)	เมื่อวาน (ล้าน ม. ^๓)	วันนี้ (ล้าน ม. ^๓)	เมื่อวาน (ล้าน ม. ^๓)	
๑.ภูมิพิล	๑๓,๔๖๒	๖,๒๐๕	๔๖	๒,๔๐๕	๒๕	๒.๘๔	๑.๓๖	๑๔.๐๐	๑๔.๐๐	๗,๒๕๗
๒.สิริกิติ์	๙,๕๑๐	๓,๘๕๖	๔๑	๑,๐๐๖	๑๕	๔.๖๓	๖.๒๖	๑๐.๐๒	๑๐.๐๘	๕,๖๕๔

๓.จุฬารัตน์	๑๖๔	๑๑๐	๖๗	๗๓	๕๗	๐.๐๘	๐.๐๐	๐.๕๓	๐.๕๒	๕๔
๔.อุบลรัตน์	๒,๔๓๑	๑,๒๓๑	๕๑	๖๕๐	๓๕	๑.๓๘	๐.๐๐	๕.๐๐	๕.๖๑	๑,๒๐๐
๕.ลำปาง	๑,๙๘๐	๗๗๕	๓๙	๖๗๕	๓๖	๐.๐๐	๒.๖๙	๓.๙๕	๓.๙๕	๑,๒๐๕
๖.สิรินธร	๑,๙๖๖	๑,๒๖๗	๖๔	๔๓๖	๓๘	๐.๙๓	๐.๐๐	๔.๑๙	๔.๒๐	๖๙๙
๗.ป่าสักชลสิทธิ์	๙๖๐	๔๖๓	๔๘	๔๖๐	๔๘	๐.๐๕	๐.๐๕	๓.๙๐	๓.๘๙	๔๙๗
๘.ศรีนครินทร์	๑๗,๗๔๕	๑๕,๒๘๙	๘๖	๕,๐๒๔	๖๗	๓.๑๘	๐.๐๐	๑๙.๙๖	๑๔.๙๘	๒,๔๕๖
๙.วีรลวงกรณ	๘,๘๖๐	๕,๙๔๒	๖๗	๒,๙๓๐	๕๐	๐.๐๐	๐.๐๐	๒๕.๐๘	๒๐.๖๙	๒,๙๑๘
๑๐.ขุนด่านปราการชล	๒๒๔	๘๗	๓๙	๘๓	๓๘	๐.๐๖	๐.๐๕	๑.๗๙	๑.๘๓	๑๓๗
๑๑.รัชชประภา	๕,๖๓๙	๓,๖๗๖	๖๕	๒,๓๒๔	๕๔	๓.๕๒	๒.๔๗	๑๔.๑๒	๗.๕๐	๑,๙๖๓
๑๒.บางกลาง	๑,๔๕๔	๑,๒๕๗	๘๖	๙๘๑	๘๓	๑๒.๒๗	๗.๗๓	๑๒.๐๘	๑๒.๐๙	๑๙๗

๗.๒ อ่างเก็บน้ำขนาดกลาง ๔๑๒ แห่ง มีปริมาณน้ำ ๓,๔๒๒ ล้าน ลบ.ม. (๖๖%) ปริมาณน้ำใช้การ ๓,๐๒๘ ล้าน ลบ.ม. (๖๔%)

๗.๓ แหล่งน้ำในพื้นที่นอกเขตชลประทาน ๑๐๒,๐๙๙ แห่ง มีปริมาณน้ำรวม ๕,๕๐๗ ล้าน ลบ.ม. (๖๕%)

๗.๔ อ่างเก็บน้ำขนาดกลางนอกเขตชลประทาน ๖๕ แห่ง ภายใต้การดูแลของกรมทรัพยากรน้ำปริมาณน้ำปัจจุบัน ๑๕๙.๔๐ ล้านลบ.ม. (๖๘%)

ภูมิภาค	จำนวน (แห่ง)	ปริมาณรวม (ล้าน ลบ.ม.)	ปริมาณน้ำ (ล้าน ลบ.ม.)							ปัจจุบัน	
			เดือน							๒๘ มี.ค. ๖๕	ร้อยละ
			ก.ย. ๖๔	ต.ค. ๖๔	พ.ย. ๖๔	ธ.ค. ๖๔	ม.ค. ๖๕	ก.พ. ๖๕			
เหนือ	๑๗,๒๔๙	๑,๑๐๓	๓๙๔.๓๗	๔๒๓.๔๖	๗๙๙.๖๗	๘๐๙.๑๖	๗๙๓.๗๘	๗๒๐.๒๖	๖๑๔.๖๕	๖๓	
ตะวันออกเฉียงเหนือ	๕๔,๕๕๗	๓,๕๖๔	๒,๒๓๕.๕๕	๒,๑๔๖.๔๑	๓,๙๖๖.๖๕	๓,๗๘๐.๐๗	๓,๔๒๐.๐๓	๒,๙๗๒.๔๒	๒,๖๓๑.๓๓	๖๑	
กลาง	๑๖,๓๖๗	๑,๑๓๗	๗๒๓.๖๘	๖๙๐.๗๓	๑,๕๒๐.๓๒	๑,๕๒๕.๖๘	๑,๓๙๙.๙๐	๑,๒๑๓.๑๔	๑,๐๙๙.๓๓	๖๕	
ตะวันออกเฉียง	๗,๘๐๔	๖๓๕	๕๔๐.๔๐	๖๒๕.๔๘	๙๙๙.๕๖	๑,๐๑๐.๖๗	๙๑๗.๓๔	๗๗๔.๒๓	๗๐๗.๑๐	๖๗	
ตะวันตก	๒,๕๐๖	๗๑๑	๙๔.๔๓	๙๑.๙๗	๑๕๖.๗๐	๑๘๗.๘๗	๑๗๘.๐๘	๑๖๐.๘๒	๑๕๒.๔๐	๘๑	
ใต้	๓,๖๒๖	๑,๓๑๙	๑๙๕.๒๒	๑๘๘.๕๘	๑๙๙.๒๐	๒๓๙.๑๓	๒๙๕.๒๓	๒๘๓.๓๖	๓๐๓.๑๖	๘๗	
รวม	๑๐๒,๐๙๙.๐๐	๘,๔๗๐	๔,๑๘๓.๖๕	๔,๑๖๖.๖๓	๗,๖๔๒.๑๐	๗,๕๕๒.๕๙	๗,๐๐๔.๓๖	๖,๑๖๖.๐๔	๕,๕๐๗.๙๘	๖๕	

๘. สถานการณ์น้ำในประเทศ ณ วันที่ ๓ - ๖ เมษายน ๒๕๖๕ (กรมชลประทาน)

สถานี	แม่น้ำ	อำเภอ	จังหวัด	ระดับตลิ่ง (ม.รทก.)	ระดับน้ำ (ม.รทก.)				แนวโน้ม	เปรียบเทียบระดับตลิ่ง
					อาทิตย์	จันทร์	อังคาร	พุธ		
					๓ เม.ย.	๔ เม.ย.	๕ เม.ย.	๖ เม.ย.		
P.๑	ปิง	เมือง	เชียงใหม่	๓.๗๐	๑.๓๙	๑.๕๖	๑.๕๓	๑.๕๒	ลดลง	- ๒.๑๘
W.๑C	วัง	เมือง	ลำปาง	๕.๒๐	๐.๒๖	-๐.๑๓	๐.๒๔	๐.๑๘	ลดลง	- ๕.๐๒
Y.๑๖	ยม	บางระกำ	พิษณุโลก	๗.๓๐	-๐.๑๖	-๐.๑๖	-๐.๑๔	-๐.๐๓	เพิ่มขึ้น	- ๗.๓๓
N.๗A	น่าน	เมือง	พิจิตร	๙.๘๗	๑.๖๑	๑.๕๓	๑.๖๖	๑.๘๗	เพิ่มขึ้น	- ๘.๐๐
C.๒	เจ้าพระยา	เมือง	นครสวรรค์	๒๖.๒๐	๑๗.๑๒	๑๗.๑๖	๑๗.๑๕	๑๗.๒๖	เพิ่มขึ้น	- ๘.๙๔
C.๑๓	เจ้าพระยา	สรรพยา	ชัยนาท	๑๖.๓๔	๕.๓๑	๕.๓๑	๕.๓๑	๕.๓๑	ทรงตัว	- ๑๑.๐๓
M.๖A	มูล	สตึก	บุรีรัมย์	๖.๐๐	๑.๒๕	๑.๒๔	๑.๒๕	๑.๒๒	ลดลง	- ๔.๗๘
M.๗	มูล	เมือง	อุบลราชธานี	๗.๐๐	๒.๔๒	๒.๒๙	๒.๓๐	๒.๒๘	ลดลง	- ๔.๗๒
M.๑๙๑	ลำตะคอง	เมือง	นครราชสีมา	๓.๕๐	๑.๙๖	๑.๙๑	๒.๐๗	๒.๐๙	เพิ่มขึ้น	- ๑.๔๑
M.๖๙	ลำเซบก	ตระการพืชผล	อุบลราชธานี	๗.๓๐	๓.๘๗	๓.๘๘	๓.๘๘	๓.๘๘	ทรงตัว	- ๓.๔๒
X.๖๔	คลองท่าแซะ	ท่าแซะ	ชุมพร	๑๗.๑๓	๘.๑๔	๘.๒๖	๘.๓๔	๘.๓๒	ลดลง	- ๘.๘๑
X.๑๔๙	คลองกลาย	นบพิตำ	นครศรีธรรมราช	๓๓.๙๖	๒๘.๘๓	๒๘.๙๐	๒๙.๒๐	๒๙.๖๕	เพิ่มขึ้น	- ๔.๓๑
X.๒๗๔	แม่น้ำโก-ลก	แว้ง	นราธิวาส	๒๔.๑๘	๑๙.๐๒	๑๘.๘๕	๒๒.๑๙	๑๙.๓๖	ลดลง	- ๔.๘๒
X.๓๗A	แม่น้ำตาปี	พระแสง	สุราษฎร์ธานี	๑๑.๗๐	๕.๗๙	๕.๘๖	๕.๗๘	๕.๘๔	เพิ่มขึ้น	- ๕.๘๖

*** ยังไม่ได้รับรายงาน

๙. สถานการณ์น้ำในพื้นที่ลุ่มน้ำโขง ณ วันที่ ๖ เมษายน ๒๕๖๕ (คณะกรรมการแม่โขง)

สถานี	ระดับอ้างอิง (ม.รทก.)	ระดับตลิ่ง (ม.)	ระดับน้ำ (ม.)					เปรียบเทียบระดับตลิ่ง (ม.)	ผลต่างของระดับน้ำ (ม.)		แนวโน้ม
			๒ เม.ย.	๓ เม.ย.	๔ เม.ย.	๕ เม.ย.	๖ เม.ย.		๓ วันย้อนหลัง	๕ วันย้อนหลัง	
อ.เชียงแสน จ.เชียงราย	๓๕๗.๑๑๐	๑๒.๘๐	๒.๘๑	๒.๕๗	๒.๔๐	๒.๕๐	๒.๕๐	-๑๐.๓	๐.๑๐	-๐.๓๑	ทรงตัว
อ.เชียงคาน จ.เลย	๑๙๔.๑๑๘	๑๖.๐๐	๕.๗๑	๕.๖๗	๕.๖๐	๕.๔๑	๕.๓๕	-๑๐.๖๕	-๐.๒๕	-๐.๓๖	ลดลง
อ.เมือง จ.หนองคาย	๑๕๓.๖๔๘	๑๒.๒๐	๒.๗๕	๒.๖๕	๒.๖๒	๒.๕๖	๒.๔๒	-๙.๗๘	-๐.๒๐	-๐.๓๓	ลดลง
อ.เมือง จ.นครพนม	๑๓๒.๖๘๐	๑๒.๐๐	๒.๖๕	๒.๖๙	๒.๕๗	๒.๔๖	๒.๔๑	-๙.๕๙	-๐.๑๖	-๐.๒๔	ลดลง
อ.เมือง จ.มุกดาหาร	๑๒๔.๒๑๙	๑๒.๕๐	๒.๘๓	๒.๘๖	๒.๘๒	๒.๖๘	๒.๖๐	-๙.๙	-๐.๒๒	-๐.๒๓	ลดลง
อ.โขงเจียม จ.อุบลราชธานี	๘๙.๐๓๐	๑๔.๕๐	๓.๒๕	๓.๓๕	๓.๒๐	๓.๒๔	๓.๒๔	-๑๑.๒๖	๐.๐๔	-๐.๐๑	ทรงตัว

*** ไม่มีสถานการณ์

๑๐. สถานการณ์เตือนภัย Early Warning ณ วันที่ ๖ เมษายน ๒๕๖๕ (กรมทรัพยากรน้ำ)

การแจ้งเตือน	สถานี	การแจ้งเตือน	ช่วงเวลา
เตือนสีแดง (อพยพ)	บ้านร้อนนา ตำบลร้อนพิบูลย์ อำเภอร้อนพิบูลย์ จังหวัด นครศรีธรรมราช	ปริมาณฝนสะสม ๑๒ ชั่วโมง ๑๔๓.๕ มิลลิเมตร	๕ เม.ย.๖๕/๑๕.๐๗ น.
	บ้านนาทอน ตำบลตลิ่งชัน อำเภอกำแพงแสน จังหวัดนครศรีธรรมราช	ปริมาณฝนสะสม ๑๒ ชั่วโมง ๑๘๐.๕ มิลลิเมตร	๕ เม.ย.๖๕/๑๕.๑๔ น.
เตือนสีเหลือง (เตือนภัย)	บ้านโตนดหาด ตำบลนาพญา อำเภอลำสนธิ จังหวัดชุมพร	ปริมาณฝนสะสม ๑๒ ชั่วโมง ๑๓๗.๐ มิลลิเมตร	๕ เม.ย.๖๕/๑๖.๐๙ น.
	บ้านน้ำรอบ ตำบลลานสกา อำเภอลานสกา จังหวัดนครศรีธรรมราช	ปริมาณฝนสะสม ๑๒ ชั่วโมง ๑๑๙.๕ มิลลิเมตร	๕ เม.ย.๖๕/๑๖.๑๔ น.
เตือนสีเขียว (เฝ้าระวัง)	บ้านห้วยเหมือง ตำบลนาขา อำเภอลำสนธิ จังหวัดชุมพร	ปริมาณฝนสะสม ๑๒ ชั่วโมง ๑๐๐.๐ มิลลิเมตร	๕ เม.ย.๖๕/๑๕.๐๙ น.
	บ้านหนองตำเสา ตำบลลำสิงห์ อำเภอมืองชุมพร จังหวัดชุมพร	ปริมาณฝนสะสม ๑๒ ชั่วโมง ๑๐๐.๐ มิลลิเมตร	๕ เม.ย.๖๕/๑๖.๒๕ น.

***สำนักงานทรัพยากรน้ำภาคที่เกี่ยวข้องได้ดำเนินการแจ้งอาสาสมัครและเครือข่าย รวมถึงหน่วยงานที่เกี่ยวข้องในพื้นที่เสี่ยงภัยแล้ว

๑๑. พื้นที่ติดตามและเฝ้าระวังสถานการณ์ธรณีพิบัติภัย ณ วันที่ ๖ เมษายน ๒๕๖๕ (กรมทรัพยากรธรณี)

เนื่องจากในพื้นที่เสี่ยงดินถล่มมีฝนตกต่อเนื่อง ประกอบกับมีพื้นที่คาดการณ์ปริมาณน้ำฝนที่อาจก่อให้เกิดดินถล่ม ล่วงหน้า โดยเฉพาะในบริเวณภาคใต้ จังหวัดชุมพร สุราษฎร์ธานี นครศรีธรรมราช ตรัง พัทลุง สงขลา สตูล ปัตตานี ยะลา และนราธิวาส ศูนย์ปฏิบัติการธรณีพิบัติภัยจึงได้ทำการเฝ้าระวังและติดตามสถานการณ์ธรณีพิบัติภัยดินถล่มและน้ำป่าไหลหลากเป็นพิเศษ และจะทำการแจ้งอาสาสมัครเครือข่ายในพื้นที่เสี่ยงภัยต่อไป

๑๒. เหตุการณ์วิกฤตน้ำปัจจุบัน ณ วันที่ ๖ เมษายน ๒๕๖๕ [เวลา ๑๕.๐๐ น.(เมื่อวาน) - ๐๘.๐๐ น. (วันนี้)]

ไม่มีสถานการณ์

๑๓. สถานการณ์ภาวะน้ำท่วม และสถานการณ์ฝนแล้ง/ฝนทิ้งช่วง ณ วันที่ ๖ เมษายน ๒๕๖๕ (ปก.)

สถานการณ์จากอิทธิพลลมตะวันออกเฉียงคงพัดปกคลุมอ่าวไทยและภาคใต้ ทำให้ภาคใต้มีฝนตกหนักถึงหนักมากบางพื้นที่ ส่งผลให้มีน้ำท่วมฉับพลัน น้ำป่าไหลหลาก ระหว่างวันที่ ๕- ๘ เม.ย. ๒๕๖๕ ปัจจุบันมีสถานการณ์ในพื้นที่ ๕ จ. (นราธิวาส นครศรีธรรมราช สุราษฎร์ธานี พัทลุง ชุมพร) ๑๘๐.๕๐ ต.๑๕๙ ม. ประชาชนได้รับผลกระทบ ๑,๖๐๗ ครัวเรือน ไม่มีผู้บาดเจ็บและเสียชีวิต

๑๔. การคาดหมายลักษณะอากาศ ๗ วันข้างหน้า (ระหว่างวันที่ ๕ - ๑๑ เมษายน ๒๕๖๕)

ในช่วงวันที่ ๕ - ๗ เม.ย. ๖๕ บริเวณความกดอากาศสูงกำลังค่อนข้างแรงจากประเทศจีนที่ปกคลุมประเทศไทยตอนบน จะมีกำลังอ่อนลง ทำให้บริเวณดังกล่าวจะมีอุณหภูมิสูงขึ้น ๑-๓ องศาเซลเซียส สำหรับลมตะวันออกเฉียงที่พัดปกคลุมอ่าวไทย และภาคใต้มีกำลังปานกลาง ทำให้ภาคใต้ยังคงมีฝนฟ้าคะนองและมีฝนตกหนักบางแห่ง ส่วนคลื่นลมบริเวณ

อ่าวไทยและทะเลอันดามันมีกำลังปานกลาง โดยมีคลื่นสูง ๑-๒ เมตร บริเวณที่มีฝนฟ้าคะนองคลื่นสูงมากกว่า ๒ เมตร ส่วนในช่วงวันที่ ๘ - ๑๑ เม.ย. ๖๕ ความกดอากาศต่ำเนื่องจากความร้อนปกคลุมประเทศไทยตอนบน ทำให้บริเวณดังกล่าว มีอากาศร้อนกับมีฟ้าหลัวในตอนกลางวัน ส่วนลมตะวันออกเฉียงที่พัดปกคลุมอ่าวไทยและภาคใต้มีกำลังอ่อน ทำให้ภาคใต้มีฝนลดลง

๑๕. ความช่วยเหลือภัยแล้งสะสมของกรมทรัพยากรน้ำ

ความช่วยเหลือในพื้นที่ประสบปัญหาภัยแล้ง ตั้งแต่วันที่ ๑ ตุลาคม ๒๕๖๔ - ๔ เมษายน ๒๕๖๕

หน่วยงาน	จังหวัด	ปริมาณการ สูบน้ำ (ลบ.ม.)	ปริมาณการ แจกจ่ายน้ำ สะอาด (ลิตร)	น้ำดื่มบรรจุ ขวด (ขวด)	ประโยชน์ที่ได้รับ		
					อุปโภค-บริโภค		พื้นที่เกษตร
					ครัวเรือน	ประชากร	(ไร่)
ภาค ๑	ลำปาง	๕๑,๕๐๐	๑,๑๙๔,๘๔๐	๕,๕๔๐	๑๖๗,๕๗๘	๔๔๗,๙๑๒	๒,๑๐๐
	เชียงใหม่	-	๑๐๔,๑๕๔	๖๐๐	๒๑,๒๐๑	๘๗,๖๗๕	-
	แม่ฮ่องสอน	-	๑๐๕,๓๘๗	-	๙,๒๔๘	๖๐,๙๘๖	-
	เชียงราย	-	๓๑๖,๗๒๕	๓๖๐	๕๖,๔๗๑	๑๗๔,๔๗๗	-
	กำแพงเพชร	-	๑๐๓,๖๗๖	-	๔๔,๑๒๕	๑๗๙,๓๑๐	-
ภาค ๒	นครสวรรค์	๑,๖๕๒,๔๐๐	๓๖,๐๐๐	-	๑,๔๗๔	๑,๖๐๐	๑,๙๐๐
	เพชรบูรณ์	๒๑๗,๐๘๐	-	-	๔๗๗	-	๘๐๐
ภาค ๓	อุดรธานี	๓,๑๓๒,๓๐๐	๑๐๘,๐๐๐	-	๒,๑๖๕	๘,๙๙๙	๑,๒๗๐
	สกลนคร	๑,๐๖๗,๐๐๐	-	-	๑๓๕	๑๓๕	๖,๕๐๐
ภาค ๔	ขอนแก่น	๑,๑๒๖,๖๘๐	-	-	๑,๗๖๑	๖,๗๖๙	-
	มหาสารคาม	๓๑๗,๒๘๐	-	-	๑,๗๒๐	๕,๕๕๙	-
ภาค ๕	นครราชสีมา	๑,๐๔๓,๐๐๐	-	-	๓,๙๖๘	๑๔,๖๓๒	๔,๘๐๐
ภาค ๖	ปราจีนบุรี	๑,๖๑๑,๒๐๐	-	-	๕๐	๒๕๐	๑,๕๘๐
	จันทบุรี	๒,๔๕๑,๖๐๐	-	-	๓,๒๘๗	๗,๗๑๖	๕,๑๒๒
	สระแก้ว	๙๑,๒๐๐	-	-	-	-	-
ภาค ๗	กาญจนบุรี	๑๒,๙๖๐	-	-	๑๐	๓๐	๕๐๐
ภาค ๘	นครศรีธรรมราช	๓๘๘,๘๐๐	-	-	๑,๑๑๕	๓,๓๕๔	๘,๕๕๐
	ยะลา	๒๒๘,๔๒๐	-	-	๖๕๐	๒,๕๐๐	๑,๕๐๐
ภาค ๙	น่าน	-	๒๒,๑๕๐	-	-	๙๕	-
	อุตรดิตถ์	-	๑๖๒,๗๕๐	-	๑,๒๖๙	๔,๓๗๐	-
	พิษณุโลก	๔๔,๖๔๐	-	๔,๑๒๘	๙๖	๒,๑๕๐	-
	สุโขทัย	-	-	๖๒๐	-	๑๒๐	-
	แพร่	๒,๔๔๔,๙๒๐	-	-	๑,๑๖๐	๓,๑๑๐	๗,๕๐๐
ภาค ๑๐	สุราษฎร์ธานี	๖๒๘,๘๐๐	๔๓๘,๐๐๐	-	๑๕๐	๖๘๘	๓,๑๐๐
ภาค ๑๑	อำนาจเจริญ	๑๔๕,๕๐๐	-	-	๓,๐๓๑	๗,๙๑๑	๗๐
	อุบลราชธานี	๕๑,๒๐๐	-	-	๘๖๑	๓,๔๐๐	๒๐
	๒๖ จังหวัด	๑๖,๗๐๖,๔๘๐	๒,๕๙๑,๖๘๒	๑๑,๒๔๘	๓๒๒,๐๐๒	๑,๐๒๓,๗๘๘	๔๕,๓๑๒

จึงเรียนมาเพื่อโปรดทราบ

นายภาดล ถาวรฤทธิรัตน์
อธิบดีกรมทรัพยากรน้ำ
ประธานคณะกรรมการศูนย์ปฏิบัติการ
ทรัพยากรธรรมชาติและสิ่งแวดล้อม
(ด้านทรัพยากรน้ำ)