



**รายงานการเฝ้าระวังติดตามสถานการณ์น้ำและความช่วยเหลือ
ศูนย์ปฏิบัติการทรัพยากรธรรมชาติและสิ่งแวดล้อม (ด้านทรัพยากรน้ำ)
กระทรวงทรัพยากรธรรมชาติและสิ่งแวดล้อม**

ศูนย์ป้องกันวิกฤติน้ำ กรมทรัพยากรน้ำ

โทรศัพท์ ๐ ๒๒๗๑ ๖๐๐๐ ต่อ ๖๔๔๕ โทรสาร ๐ ๒๒๙๘ ๖๖๒๙ www.dwr.go.th IDLine: mekhalawoc Email: mekhala@dwr.mail.go.th

ศูนย์เทคโนโลยีสารสนเทศทรัพยากรน้ำบาดาล กรมทรัพยากรน้ำบาดาล

โทรศัพท์ ๐ ๒๖๖๖ ๗๐๙๐ โทรสาร ๐ ๒๖๖๖ ๗๑๐๐ www.dgr.go.th Email: itcenter@dgr.mail.go.th

สำนักงานนโยบายและแผนทรัพยากรธรรมชาติและสิ่งแวดล้อม

โทรศัพท์ ๐ ๒๒๖๕๖๕๐๐ www.onep.go.th Email: webmaster@onep.go.th

กรมทรัพยากรธรณี

โทรศัพท์ ๐ ๒๖๒๑๙๕๐๐ www.dmr.go.th Email: webmaster@dmr.mail.go.th

รายงานฉบับที่ ๑๙๓/๒๕๖๕

เวลา ๐๘.๐๐ น.

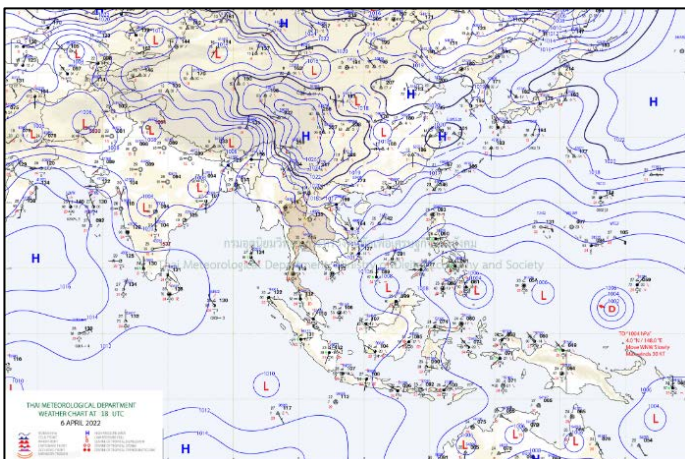
วันที่ ๗ เมษายน ๒๕๖๕

เรียน รว.ทส. เลขานุการ รว.ทส. ที่ปรึกษา รว.ทส. ปกท.ทส. รอง ปกท.ทส. อทท. อทบ. และหน่วยงานที่เกี่ยวข้อง

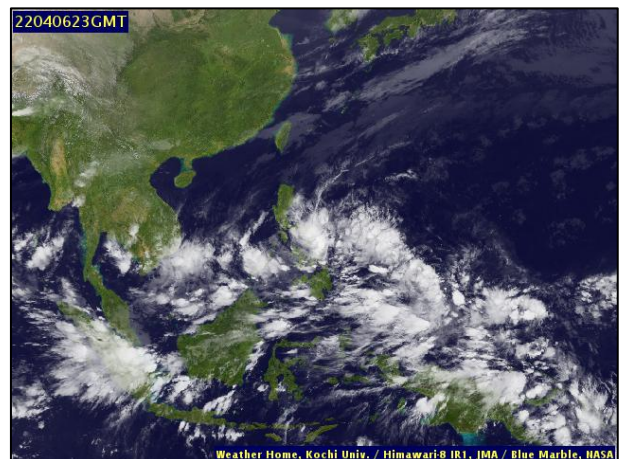
๑. สภาวะอากาศ เวลา ๐๖.๐๐ น. (กรมอุตุนิยมวิทยา)

พยากรณ์อากาศ ๒๔ ชั่วโมงข้างหน้า ลมตะวันออกเฉียงและลมตะวันออกเฉียงเหนือกำลังปานกลางที่พัดปกคลุมอ่าวไทยและภาคใต้มีกำลังอ่อนลง แต่ยังคงทำให้ภาคใต้มีฝนฟ้าคะนอง ขอให้ประชาชนบริเวณภาคใต้ระวังอันตรายจากฝนตกสะสม ซึ่งอาจทำให้เกิดน้ำท่วมฉับพลันและน้ำป่าไหลหลาก ส่วนคลื่นลมบริเวณอ่าวไทยมีกำลังอ่อน โดยอ่าวไทยมีคลื่นสูงประมาณ ๑ เมตร บริเวณที่มีฝนฟ้าคะนองคลื่นสูงมากกว่า ๑ เมตร ชาวเรือในบริเวณดังกล่าวควรเดินเรือด้วยความระมัดระวังบริเวณที่มีฝนฟ้าคะนอง

สำหรับความกดอากาศต่ำเนื่องจากความร้อนปกคลุมด้านตะวันตกของประเทศไทย ประกอบกับบริเวณความกดอากาศสูงที่ปกคลุมบริเวณภาคเหนือตอนบนและภาคตะวันออกเฉียงเหนือมีกำลังอ่อน ทำให้บริเวณดังกล่าวมีอากาศร้อนกับมีฟ้าหลัวในตอนกลางวัน แต่ยังคงมีอากาศเย็นในตอนเช้าบริเวณภาคเหนือตอนบน และภาคตะวันออกเฉียงเหนือ ขอให้ประชาชนบริเวณประเทศไทยตอนบนดูแลรักษาสุขภาพเนื่องจากสภาพอากาศที่เปลี่ยนแปลงในระยะนี้ ในขณะที่ลมตะวันตกในระดับบนพัดปกคลุมภาคเหนือ ทำให้ภาคเหนือมีฝนฟ้าคะนองเกิดขึ้นได้บางพื้นที่ ขอให้ประชาชนในบริเวณดังกล่าวระวังอันตรายจากฝนฟ้าคะนองที่จะเกิดขึ้นไว้ด้วย

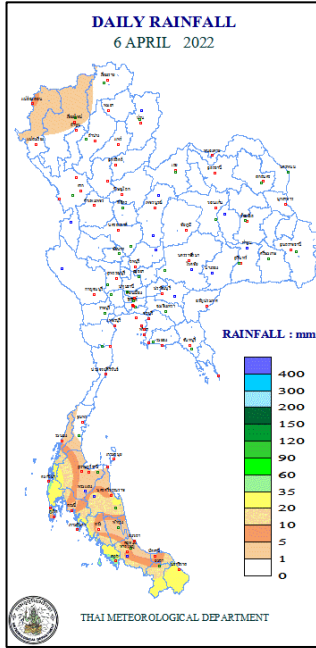


แผนที่อากาศ วันที่ ๗ เม.ย. ๒๕๖๕ เวลา ๐๖.๐๐ น.



ภาพถ่ายดาวเทียม วันที่ ๗ เม.ย. ๒๕๖๕ เวลา ๐๖.๐๐ น.

๒. ปริมาณฝนสะสม ณ เวลา ๐๗.๐๐น.(เมื่อวาน) - ๐๗.๐๐ น.(วันนี้) (กรมอุตุนิยมวิทยา)



| จุดตรวจวัด | ปริมาณฝน (มม.) |
|------------------------|----------------|
| จ.สตูล | ๔๕.๘ |
| จ.กระบี่ (เกาะลันตา) | ๕๒.๔ |
| จ.พังงา (ตะกั่วป่า) | ๔๐.๖ |
| จ.ภูเก็ต (ศูนย์ฯ) | ๓๑.๖ |
| จ.นราธิวาส | ๓๐.๖ |
| จ.นครศรีธรรมราช (สภข.) | ๒๖.๒ |
| จ.สงขลา (หาดใหญ่) | ๑๓.๘ |

๓. ปริมาณฝนสะสมของพื้นที่ลาดเชิงเขา ๑๒ ชม. ที่ผ่านมา (กรมทรัพยากรน้ำ)

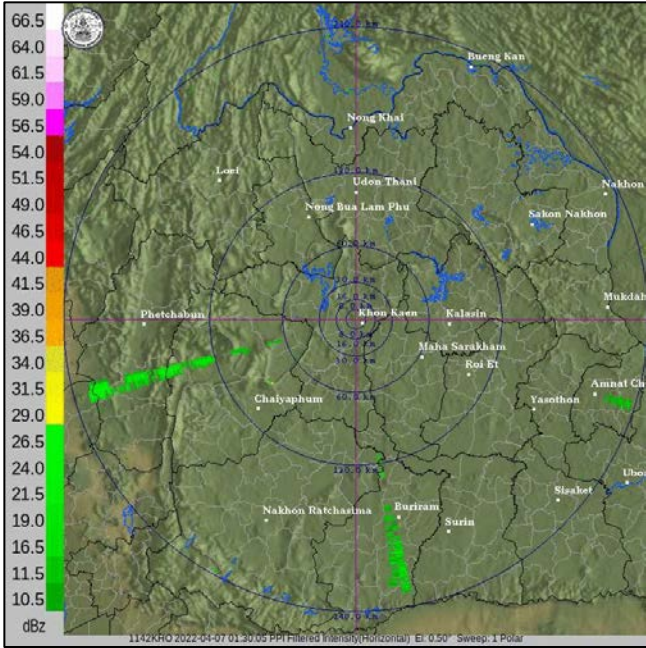
| รหัสสถานี | จุดตรวจวัด | ปริมาณฝน (มม./๑๒ ชม.) |
|-----------|---------------|-----------------------|
| - | ไม่มีสถานการณ | - |
| - | - | - |
| - | - | - |
| - | - | - |
| - | - | - |
| - | - | - |
| - | - | - |
| - | - | - |
| - | - | - |
| - | - | - |

๔. ค่าความชื้นในดิน (กรมทรัพยากรน้ำ/คณะกรรมการแม่น้ำโขง)

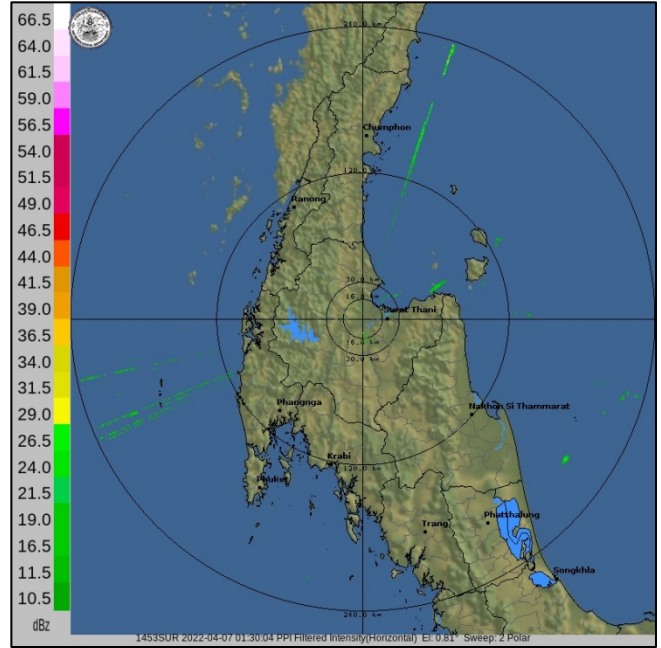
| ภูมิภาค | ความชื้นในดิน [-] ๑ มี.ค. ๖๕ | ความชื้นในดิน [-] ๑๗ มี.ค. ๖๕ | แนวโน้ม |
|--------------------|------------------------------|-------------------------------|---------|
| เหนือ | ๐-๒๐ | ๐-๒๐ | ทรงตัว |
| กลาง | ๒๐-๔๐ | ๒๐-๔๐ | ทรงตัว |
| ตะวันออกเฉียงเหนือ | ๒๐-๔๐ | ๒๐-๔๐ | ทรงตัว |
| ตะวันออก | ๒๐-๔๐ | ๒๐-๔๐ | ทรงตัว |
| ตะวันตก | ๒๐-๔๐ | ๒๐-๔๐ | ทรงตัว |
| ใต้ | ๖๐-๘๐ | ๔๐-๖๐ | ลดลง |

หมายเหตุ : ความชื้นในดิน ๐ หมายถึง ดินที่แห้งสนิท และ ๑๐๐ หมายถึง ดินที่อิ่มน้ำ

๕. เรดาร์ตรวจอากาศ ณ วันที่ ๗ เมษายน ๒๕๖๕ (กรมอุตุนิยมวิทยา)



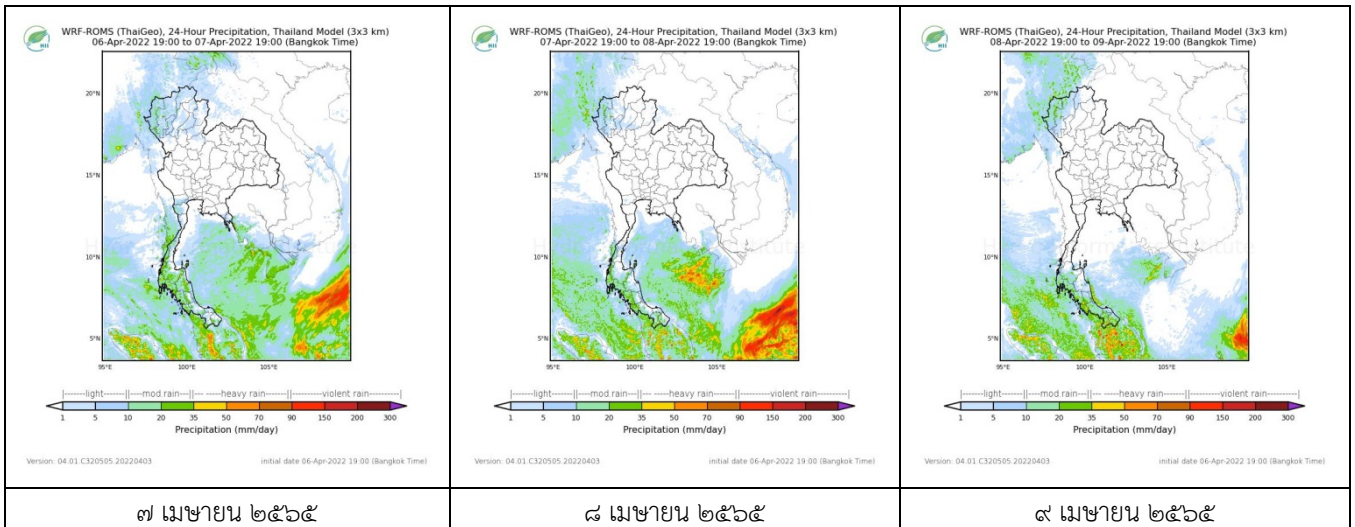
สถานีขอนแก่น เวลา ๐๘.๓๐ น.



สถานีสุราษฎร์ธานี เวลา ๐๘.๓๐ น.

จากเรดาร์ตรวจอากาศพบว่ามีกกลุ่มเมฆฝนบริเวณภาคใต้ของประเทศไทย

๖. แผนภาพคาดการณ์ฝนล่วงหน้า ๓ วัน (สถาบันสารสนเทศทรัพยากรน้ำ (องค์การมหาชน))



๗ เมษายน ๒๕๖๕

๘ เมษายน ๒๕๖๕

๙ เมษายน ๒๕๖๕

๗. สถานการณ์น้ำในแหล่งเก็บกักน้ำ ณ วันที่ ๖ เมษายน ๒๕๖๕ (กรมชลประทาน กรมทรัพยากรน้ำ และสทช.)

๗.๑ ปริมาณน้ำในอ่างฯ ๔๓,๖๘๘ ล้าน ลบ.ม. คิดเป็นร้อยละ ๖๒ (ปริมาณน้ำใช้การได้ ๒๐,๑๕๖ ล้าน ลบ.ม. คิดเป็นร้อยละ ๔๓) ปริมาณน้ำในอ่างฯ เทียบกับปี ๒๕๖๔ (๓๕,๐๕๓ ล้าน ลบ.ม. คิดเป็นร้อยละ ๔๙) มากกว่าปี ๒๕๖๔ จำนวน ๘,๖๓๕ ล้าน ลบ.ม. ปริมาณน้ำไหลลงอ่างฯ จำนวน ๓๗.๒๘ ลบ.ม. ปริมาณน้ำระบายจำนวน ๑๓๖.๘๕ ล้าน ลบ.ม. สามารถรับน้ำได้อีก ๒๗,๒๒๘ ล้าน ลบ.ม

| อ่างเก็บน้ำ | ความจุที่ รณก. (ล้าน ลบ.ม.) | ปริมาณ น้ำในอ่าง | | ปริมาณ น้ำใช้การได้ | | ปริมาณ น้ำไหลลงอ่าง | | ปริมาณ น้ำระบาย | | ปริมาณ น้ำรับได้ อีก (ล้าน ม. ^๓) (ความจุที่ รณก.- ปริมาณน้ำ ปัจจุบัน) |
|-------------|-----------------------------------|------------------------------------|---------------------|------------------------------------|--------------------|-----------------------------------|-------------------------------------|-----------------------------------|-------------------------------------|---|
| | | ปริมาตร (ล้าน ม. ^๓) | % น้ำเก็บ กัก | ปริมาตร (ล้าน ม. ^๓) | % น้ำใช้ การ | วันนี้ (ล้าน ม. ^๓) | เมื่อวาน (ล้าน ม. ^๓) | วันนี้ (ล้าน ม. ^๓) | เมื่อวาน (ล้าน ม. ^๓) | |
| ๑.ภูมิพิล | ๑๓,๕๖๒ | ๖,๑๙๒ | ๔๖ | ๒,๓๙๒ | ๒๕ | ๑.๖๑ | ๒.๘๔ | ๑๔.๐๐ | ๑๔.๐๐ | ๗,๒๗๐ |
| ๒.สิริกิติ์ | ๙,๕๑๐ | ๓,๘๔๙ | ๔๐ | ๙๙๙ | ๑๕ | ๔.๖๓ | ๔.๖๓ | ๑๐.๐๑ | ๑๐.๐๒ | ๕,๖๖๑ |

| | | | | | | | | | | |
|--------------------|--------|--------|----|-------|----|-------|-------|-------|-------|-------|
| ๓.จุฬารัตน์ | ๑๖๔ | ๑๐๙ | ๖๗ | ๗๒ | ๕๗ | ๐.๐๗ | ๐.๐๘ | ๐.๕๒ | ๐.๕๓ | ๕๕ |
| ๔.อุบลรัตน์ | ๒,๔๓๑ | ๑,๒๒๖ | ๕๐ | ๖๔๕ | ๓๕ | ๑.๓๙ | ๑.๓๘ | ๕.๐๐ | ๕.๐๐ | ๑,๒๐๕ |
| ๕.ลำปาง | ๑,๙๘๐ | ๗๖๘ | ๓๙ | ๖๖๘ | ๓๖ | ๐.๐๐ | ๐.๐๐ | ๔.๑๗ | ๓.๙๕ | ๑,๒๑๒ |
| ๖.สิรินธร | ๑,๙๖๖ | ๑,๒๖๓ | ๖๔ | ๔๓๒ | ๓๘ | ๐.๘๒ | ๐.๙๓ | ๔.๐๗ | ๔.๑๙ | ๗๐๓ |
| ๗.ป่าสักชลสิทธิ์ | ๙๖๐ | ๔๖๑ | ๔๘ | ๔๕๘ | ๔๘ | ๒.๒๖ | ๐.๐๕ | ๓.๘๙ | ๓.๙๐ | ๔๙๙ |
| ๘.ศรีนครินทร์ | ๑๗,๗๔๕ | ๑๕,๒๖๖ | ๘๖ | ๕,๐๐๑ | ๖๗ | ๓.๒๓ | ๓.๑๘ | ๑๙.๙๙ | ๑๙.๙๖ | ๒,๔๗๙ |
| ๙.วีรลวงกรณ | ๘,๘๖๐ | ๕,๙๑๗ | ๖๗ | ๒,๙๐๕ | ๕๐ | ๑.๗๕ | ๐.๐๐ | ๒๕.๐๔ | ๒๕.๐๘ | ๒,๙๔๓ |
| ๑๐.ขุนด่านปราการชล | ๒๒๔ | ๘๗ | ๓๙ | ๘๒ | ๓๗ | ๐.๐๕ | ๐.๐๖ | ๐.๖๕ | ๑.๗๙ | ๑๓๗ |
| ๑๑.รัชชประภา | ๕,๖๓๙ | ๓,๖๖๖ | ๖๕ | ๒,๓๑๔ | ๕๔ | ๔.๘๑ | ๓.๕๒ | ๑๔.๐๐ | ๑๔.๑๒ | ๑,๙๗๓ |
| ๑๒.บางกลาง | ๑,๔๕๔ | ๑,๒๖๐ | ๘๗ | ๙๘๔ | ๘๔ | ๑๕.๓๓ | ๑๒.๒๗ | ๑๒.๑๐ | ๑๒.๐๘ | ๑๙๔ |

๗.๒ อ่างเก็บน้ำขนาดกลาง ๔๑๒ แห่ง มีปริมาณน้ำ ๓,๔๑๖ ล้าน ลบ.ม. (๖๖%) ปริมาณน้ำใช้การ ๓,๐๒๐ ล้าน ลบ.ม. (๖๓%)

๗.๓ แหล่งน้ำในพื้นที่นอกเขตชลประทาน ๑๐๒,๐๙๙ แห่ง มีปริมาณน้ำรวม ๕,๕๐๗ ล้าน ลบ.ม. (๖๕%)

๗.๔ อ่างเก็บน้ำขนาดกลางนอกเขตชลประทาน ๖๕ แห่ง ภายใต้การดูแลของกรมทรัพยากรน้ำปริมาณน้ำปัจจุบัน ๑๕๙.๔๐ ล้านลบ.ม. (๖๘%)

| ภูมิภาค | จำนวน (แห่ง) | ปริมาณรวม (ล้าน ลบ.ม.) | ปริมาณน้ำ (ล้าน ลบ.ม.) | | | | | | | ปัจจุบัน | |
|--------------------|--------------|------------------------|------------------------|----------|----------|----------|----------|----------|----------|-------------|--------|
| | | | เดือน | | | | | | | ๒๘ มี.ค. ๖๕ | ร้อยละ |
| | | | ก.ย. ๖๔ | ต.ค. ๖๔ | พ.ย. ๖๔ | ธ.ค. ๖๔ | ม.ค. ๖๕ | ก.พ. ๖๕ | | | |
| เหนือ | ๑๗,๒๔๙ | ๑,๑๐๓ | ๓๙๔.๓๗ | ๔๒๓.๔๖ | ๗๙๙.๖๗ | ๘๐๙.๑๖ | ๗๙๓.๗๘ | ๗๒๒.๐๖ | ๖๑๔.๖๕ | ๖๓ | |
| ตะวันออกเฉียงเหนือ | ๕๔,๕๔๗ | ๓,๕๖๔ | ๒,๒๓๕.๕๕ | ๒,๑๔๖.๔๑ | ๓,๙๖๖.๖๕ | ๓,๗๘๐.๐๗ | ๓,๔๒๐.๐๓ | ๒,๙๗๒.๔๒ | ๒,๖๓๑.๓๓ | ๖๑ | |
| กลาง | ๑๖,๓๖๗ | ๑,๑๓๗ | ๗๒๓.๖๘ | ๖๙๐.๗๓ | ๑,๕๒๐.๓๒ | ๑,๕๒๕.๖๘ | ๑,๓๙๙.๙๐ | ๑,๒๑๓.๑๔ | ๑,๐๙๙.๓๓ | ๖๕ | |
| ตะวันออกเฉียง | ๗,๘๐๔ | ๖๓๕ | ๕๔๐.๔๐ | ๖๒๕.๔๘ | ๙๙๙.๕๖ | ๑,๐๑๐.๖๗ | ๙๑๗.๓๔ | ๗๗๔.๒๓ | ๗๐๗.๑๐ | ๖๗ | |
| ตะวันตก | ๒,๕๐๖ | ๗๑๑ | ๙๔.๔๓ | ๙๑.๙๗ | ๑๕๖.๗๐ | ๑๘๗.๘๗ | ๑๗๘.๐๘ | ๑๖๐.๘๒ | ๑๕๒.๔๐ | ๘๑ | |
| ใต้ | ๓,๖๒๖ | ๑,๓๑๙ | ๑๙๕.๒๒ | ๑๘๘.๕๘ | ๑๙๙.๒๐ | ๒๓๙.๑๓ | ๒๙๕.๒๓ | ๒๘๓.๓๖ | ๓๐๓.๑๖ | ๘๗ | |
| รวม | ๑๐๒,๐๙๙.๐๐ | ๘,๔๗๐ | ๔,๑๘๓.๖๕ | ๔,๑๖๖.๖๓ | ๗,๖๔๒.๑๐ | ๗,๕๕๒.๕๙ | ๗,๐๐๔.๓๖ | ๖,๑๑๖.๐๔ | ๕,๕๐๗.๙๘ | ๖๕ | |

๘. สถานการณ์น้ำในประเทศ ณ วันที่ ๔ - ๗ เมษายน ๒๕๖๕ (กรมชลประทาน)

| สถานี | แม่น้ำ | อำเภอ | จังหวัด | ระดับตลิ่ง (ม.รทก.) | ระดับน้ำ (ม.รทก.) | | | | แนวโน้ม | เปรียบเทียบระดับตลิ่ง |
|-------|-------------|-------------|---------------|---------------------|-------------------|---------|---------|----------|-----------|-----------------------|
| | | | | | จันทร์ | อังคาร | พุธ | พฤหัสบดี | | |
| | | | | | ๔ เม.ย. | ๕ เม.ย. | ๖ เม.ย. | ๗ เม.ย. | | |
| P.๑ | ปิง | เมือง | เชียงใหม่ | ๓.๗๐ | ๑.๕๖ | ๑.๕๓ | ๑.๕๒ | ๑.๕๔ | เพิ่มขึ้น | - ๒.๑๖ |
| W.๑C | วัง | เมือง | ลำปาง | ๕.๒๐ | -๐.๑๓ | ๐.๒๔ | ๐.๑๘ | *** | ลดลง | *** |
| Y.๑๖ | ยม | บางระกำ | พิษณุโลก | ๗.๓๐ | -๐.๑๖ | -๐.๑๔ | -๐.๐๓ | ๐.๐๒ | เพิ่มขึ้น | - ๗.๒๘ |
| N.๓A | น่าน | เมือง | พิจิตร | ๙.๘๗ | ๑.๕๓ | ๑.๖๖ | ๑.๘๗ | ๑.๘๙ | เพิ่มขึ้น | - ๗.๙๘ |
| C.๒ | เจ้าพระยา | เมือง | นครสวรรค์ | ๒๖.๒๐ | ๑๗.๑๖ | ๑๗.๑๕ | ๑๗.๒๖ | ๑๗.๒๕ | ลดลง | - ๘.๙๕ |
| C.๑๓ | เจ้าพระยา | สรรพยา | ชัยนาท | ๑๖.๓๔ | ๕.๓๑ | ๕.๓๑ | ๕.๓๑ | ๕.๓๑ | ทรงตัว | - ๑๑.๐๓ |
| M.๖A | มูล | สตึก | บุรีรัมย์ | ๖.๐๐ | ๑.๒๔ | ๑.๒๕ | ๑.๒๒ | ๑.๑๑ | ลดลง | - ๔.๘๙ |
| M.๗ | มูล | เมือง | อุบลราชธานี | ๗.๐๐ | ๒.๒๙ | ๒.๓๐ | ๒.๒๘ | ๒.๒๓ | ลดลง | - ๔.๗๗ |
| M.๑๙๑ | ลำตะคอง | เมือง | นครราชสีมา | ๓.๕๐ | ๑.๙๑ | ๒.๐๗ | ๒.๐๙ | ๒.๐๗ | ลดลง | - ๑.๕๓ |
| M.๖๙ | ลำเซบก | ตระการพืชผล | อุบลราชธานี | ๗.๓๐ | ๓.๘๘ | ๓.๘๘ | ๓.๘๘ | ๓.๘๗ | ลดลง | - ๓.๔๓ |
| X.๖๔ | คลองท่าแซะ | ท่าแซะ | ชุมพร | ๑๗.๑๓ | ๘.๒๖ | ๘.๓๔ | ๘.๓๒ | ๗.๗๘ | ลดลง | - ๙.๓๕ |
| X.๑๔๙ | คลองกลาย | นบพิตำ | นครศรีธรรมราช | ๓๓.๙๖ | ๒๘.๙๐ | ๒๙.๒๐ | ๒๙.๖๕ | *** | เพิ่มขึ้น | *** |
| X.๒๗๔ | แม่น้ำโก-ลก | แว้ง | นราธิวาส | ๒๔.๑๘ | ๑๘.๘๕ | ๒๒.๑๙ | ๑๙.๓๖ | ๑๙.๐๘ | ลดลง | - ๕.๑๐ |
| X.๓๗A | แม่น้ำตาปี | พระแสง | สุราษฎร์ธานี | ๑๑.๗๐ | ๕.๘๖ | ๕.๗๘ | ๕.๘๔ | ๖.๘๖ | เพิ่มขึ้น | - ๔.๘๔ |

*** ยังไม่ได้รับรายงาน

๙. สถานการณ์น้ำในพื้นที่ลุ่มน้ำโขง ณ วันที่ ๗ เมษายน ๒๕๖๕ (คณะกรรมการแม่น้ำโขง)

| สถานี | ระดับ อ้างอิง (ม.รทก.) | ระดับ ตลิ่ง (ม.) | ระดับน้ำ (ม.) | | | | | เปรียบเทียบ ระดับ ตลิ่ง (ม.) | ผลต่างของระดับน้ำ (ม.) | | แนวโน้ม |
|--------------------------|------------------------------|------------------------|---------------|------------|------------|------------|------------|------------------------------------|------------------------|-------------------|-----------|
| | | | ๓ เม.ย. | ๔ เม.ย. | ๕ เม.ย. | ๖ เม.ย. | ๗ เม.ย. | | ๓ วัน ย้อนหลัง | ๕ วัน ย้อนหลัง | |
| อ.เชียงแสน จ.เชียงราย | ๓๕๗.๑๑๐ | ๑๒.๘๐ | ๒.๕๗ | ๒.๔๐ | ๒.๕๐ | ๒.๕๐ | ๒.๓๙ | -๑๐.๔๑ | -๐.๑๑ | -๐.๑๘ | ลดลง |
| อ.เชียงคาน จ.เลย | ๑๙๔.๑๑๘ | ๑๖.๐๐ | ๕.๖๗ | ๕.๖๐ | ๕.๔๑ | ๕.๓๕ | ๕.๒๓ | -๑๐.๗๗ | -๐.๑๘ | -๐.๔๔ | ลดลง |
| อ.เมือง จ.หนองคาย | ๑๕๓.๖๔๘ | ๑๒.๒๐ | ๒.๖๕ | ๒.๖๒ | ๒.๕๖ | ๒.๔๒ | ๒.๓๒ | -๙.๘๘ | -๐.๒๔ | -๐.๓๓ | ลดลง |
| อ.เมือง จ.นครพนม | ๑๓๒.๖๘๐ | ๑๒.๐๐ | ๒.๖๙ | ๒.๕๗ | ๒.๔๖ | ๒.๔๑ | ๒.๔๑ | -๙.๕๙ | -๐.๐๕ | -๐.๒๘ | ทรงตัว |
| อ.เมือง จ.มุกดาหาร | ๑๒๔.๒๑๙ | ๑๒.๕๐ | ๒.๘๖ | ๒.๘๒ | ๒.๖๘ | ๒.๖๐ | ๒.๖๔ | -๙.๘๖ | -๐.๐๔ | -๐.๒๒ | เพิ่มขึ้น |
| อ.โขงเจียม จ.อุบลราชธานี | ๘๙.๐๓๐ | ๑๔.๕๐ | ๓.๓๕ | ๓.๒๐ | ๓.๒๔ | ๓.๒๔ | ๓.๑๒ | -๑๑.๓๘ | -๐.๑๒ | -๐.๒๓ | ลดลง |

*** ไม่มีสถานการณ์

๑๐. สถานการณ์เตือนภัย Early Warning ณ วันที่ ๗ เมษายน ๒๕๖๕ (กรมทรัพยากรน้ำ)

| การแจ้งเตือน | สถานี | การแจ้งเตือน | ช่วงเวลา |
|-----------------------------|-------|--------------|----------|
| เตือนสีแดง (อพยพ) | - | - | - |
| เตือนสีเหลือง (เตือนภัย) | - | - | - |
| เตือนสีเขียว (เฝ้าระวัง) | - | - | - |

***ไม่มีสถานการณ์

๑๑. พื้นที่ติดตามและเฝ้าระวังสถานการณ์ธรณีพิบัติภัย ณ วันที่ ๗ เมษายน ๒๕๖๕ (กรมทรัพยากรธรณี)

เนื่องจากในพื้นที่เสี่ยงดินถล่มมีฝนตกต่อเนื่อง ประกอบกับมีพื้นที่ลาดชันปริมาณน้ำฝนที่อาจก่อให้เกิดดินถล่ม ล่วงหน้า โดยเฉพาะในบริเวณภาคใต้ จังหวัดชุมพร สุราษฎร์ธานี นครศรีธรรมราช ตรัง พัทลุง สงขลา สตูล ปัตตานี ยะลา และนราธิวาส ศูนย์ปฏิบัติการธรณีพิบัติภัยจึงได้ทำการเฝ้าระวังและติดตามสถานการณ์ธรณีพิบัติภัยดินถล่มและน้ำป่าไหลหลากเป็นพิเศษ และจะทำการแจ้งอาสาสมัครเครือข่ายในพื้นที่เสี่ยงภัยต่อไป

๑๒. เหตุการณ์วิกฤตน้ำปัจจุบัน ณ วันที่ ๗ เมษายน ๒๕๖๕ [เวลา ๑๕.๐๐ น.(เมื่อวาน) - ๐๘.๐๐ น. (วันนี้)]

ไม่มีสถานการณ์

๑๓. สถานการณ์ภาวะน้ำท่วม และสถานการณ์ฝนแล้ง/ฝนทิ้งช่วง ณ วันที่ ๗ เมษายน ๒๕๖๕ (ปก.)

สถานการณ์จากอิทธิพลลมตะวันออกเฉียงคงพัดปกคลุมอ่าวไทยและภาคใต้ ทำให้ภาคใต้มีฝนตกหนักถึงหนักมากบางพื้นที่ ส่งผลให้มีน้ำท่วมฉับพลัน น้ำป่าไหลหลาก ระหว่างวันที่ ๕- ๘ เม.ย. ๒๕๖๕ ปัจจุบันมีสถานการณ์ในพื้นที่ ๕ จ. (นราธิวาส นครศรีธรรมราช สุราษฎร์ธานี พัทลุง ชุมพร) ๑๙ อ. ๖๙ ต. ๔๔๗ ม. ประชาชนได้รับผลกระทบ ๒๑,๖๖๙ ครัวเรือน ไม่มีผู้บาดเจ็บและเสียชีวิต ปัจจุบันยังคงมีสถานการณ์ ๒ จ. ๑๔ อ. ๕๔ ต. ๔๐๕ ม.

๑๔. การคาดหมายลักษณะอากาศ ๗ วันข้างหน้า (ระหว่างวันที่ ๖ - ๑๒ เมษายน ๒๕๖๕)

ในช่วงวันที่ ๖ - ๗ เม.ย. ๖๕ บริเวณความกดอากาศสูงกำลังปานกลางที่ปกคลุมประเทศไทยตอนบนมีกำลังอ่อนลง ทำให้บริเวณดังกล่าวจะมีอุณหภูมิสูงขึ้น

โดยมีอากาศร้อนกับมีฟ้าหลัวในตอนกลางวัน ในขณะที่มีลมฝ่ายตะวันตกในระดับบนพัดปกคลุมภาคเหนือ ทำให้บริเวณดังกล่าวมีฝนฟ้าคะนองกับมีลมกระโชกแรงบางแห่ง สำหรับลมตะวันออกเฉียงใต้พัดปกคลุมบริเวณอ่าวไทยและภาคใต้มีกำลังอ่อนลง แต่ยังคงทำให้ภาคใต้มีฝนฟ้าคะนองและมีฝนตกหนักบางแห่ง ส่วนคลื่นลมบริเวณ

อ่าวไทยและทะเลอันดามันมีกำลังอ่อน โดยมีคลื่นสูงประมาณ ๑ เมตร บริเวณที่มีฝนฟ้าคะนองคลื่นสูงมากกว่า ๑ เมตร ส่วนในช่วงวันที่ ๘ - ๑๒ เม.ย. ๖๕ ความกดอากาศต่ำเนื่องจากความร้อนปกคลุมประเทศไทยตอนบน ประกอบกับมีลมตะวันออกเฉียงใต้และลมตะวันตกเฉียงใต้พัดปกคลุมบริเวณดังกล่าว ทำให้บริเวณประเทศไทยตอนบนมีอากาศร้อนกับมีฟ้า

หลัวในตอนกลางวัน และมีฝนเพิ่มขึ้น โดยมีฝนฟ้าคะนองบางแห่ง ส่วนลมตะวันออกเฉียงใต้พัดปกคลุมอ่าวไทยและภาคใต้ยังคงมีกำลังอ่อน ทำให้ภาคใต้มีฝนลดลง

๑๕. ความช่วยเหลือภัยแล้งสะสมของกรมทรัพยากรน้ำ

ความช่วยเหลือในพื้นที่ประสบปัญหาภัยแล้ง ตั้งแต่วันที่ ๑ ตุลาคม ๒๕๖๔ - ๔ เมษายน ๒๕๖๕

| หน่วยงาน | จังหวัด | ปริมาณการ สูบน้ำ (ลบ.ม.) | ปริมาณการ แจกจ่ายน้ำ สะอาด (ลิตร) | น้ำดื่มบรรจุ ขวด (ขวด) | ประโยชน์ที่ได้รับ | | |
|----------|-------------------|--------------------------------|--|------------------------------|-------------------|------------------|---------------|
| | | | | | อุปโภค-บริโภค | | พื้นที่เกษตร |
| | | | | | ครัวเรือน | ประชากร | (ไร่) |
| ภาค ๑ | ลำปาง | ๕๑,๕๐๐ | ๑,๑๙๔,๘๔๐ | ๕,๕๔๐ | ๑๖๗,๕๗๘ | ๔๔๗,๙๑๒ | ๒,๑๐๐ |
| | เชียงใหม่ | - | ๑๐๔,๑๕๔ | ๖๐๐ | ๒๑,๒๐๑ | ๘๗,๖๗๕ | - |
| | แม่ฮ่องสอน | - | ๑๐๕,๓๘๗ | - | ๙,๒๔๘ | ๖๐,๙๘๖ | - |
| | เชียงราย | - | ๓๑๖,๗๒๕ | ๓๖๐ | ๕๖,๔๗๑ | ๑๗๔,๔๗๗ | - |
| | กำแพงเพชร | - | ๑๐๓,๖๗๖ | - | ๔๔,๑๒๕ | ๑๗๙,๓๑๐ | - |
| ภาค ๒ | นครสวรรค์ | ๑,๖๕๒,๔๐๐ | ๓๖,๐๐๐ | - | ๑,๔๗๔ | ๑,๖๐๐ | ๑,๙๐๐ |
| | เพชรบูรณ์ | ๒๑๗,๐๘๐ | - | - | ๔๗๗ | - | ๘๐๐ |
| ภาค ๓ | อุดรธานี | ๓,๑๓๒,๓๐๐ | ๑๐๘,๐๐๐ | - | ๒,๑๖๕ | ๘,๙๙๙ | ๑,๒๗๐ |
| | สกลนคร | ๑,๐๖๗,๐๐๐ | - | - | ๑๓๕ | ๑๓๕ | ๖,๕๐๐ |
| ภาค ๔ | ขอนแก่น | ๑,๑๒๖,๖๘๐ | - | - | ๑,๗๖๑ | ๖,๗๖๙ | - |
| | มหาสารคาม | ๓๑๗,๒๘๐ | - | - | ๑,๗๒๐ | ๕,๕๕๙ | - |
| ภาค ๕ | นครราชสีมา | ๑,๐๔๓,๐๐๐ | - | - | ๓,๙๖๘ | ๑๔,๖๗๒ | ๔,๘๐๐ |
| ภาค ๖ | ปราจีนบุรี | ๑,๖๑๑,๒๐๐ | - | - | ๕๐ | ๒๕๐ | ๑,๕๘๐ |
| | จันทบุรี | ๒,๔๕๑,๖๐๐ | - | - | ๓,๒๘๗ | ๗,๗๑๖ | ๕,๑๒๒ |
| | สระแก้ว | ๙๑,๒๐๐ | - | - | - | - | - |
| ภาค ๗ | กาญจนบุรี | ๑๒,๙๖๐ | - | - | ๑๐ | ๓๐ | ๕๐๐ |
| ภาค ๘ | นครศรีธรรมราช | ๓๘๘,๘๐๐ | - | - | ๑,๑๑๕ | ๓,๓๕๔ | ๘,๕๕๐ |
| | ยะลา | ๒๒๘,๔๒๐ | - | - | ๖๕๐ | ๒,๕๐๐ | ๑,๕๐๐ |
| ภาค ๙ | น่าน | - | ๒๒,๑๕๐ | - | - | ๙๕ | - |
| | อุตรดิตถ์ | - | ๑๖๒,๗๕๐ | - | ๑,๒๖๙ | ๔,๓๗๐ | - |
| | พิษณุโลก | ๔๔,๖๔๐ | - | ๔,๑๒๘ | ๙๖ | ๒,๑๕๐ | - |
| | สุโขทัย | - | - | ๖๒๐ | - | ๑๒๐ | - |
| | แพร่ | ๒,๔๔๔,๙๒๐ | - | - | ๑,๑๖๐ | ๓,๑๑๐ | ๗,๕๐๐ |
| ภาค ๑๐ | สุราษฎร์ธานี | ๖๒๘,๘๐๐ | ๔๓๘,๐๐๐ | - | ๑๕๐ | ๖๘๘ | ๓,๑๐๐ |
| ภาค ๑๑ | อำนาจเจริญ | ๑๔๕,๕๐๐ | - | - | ๓,๐๓๑ | ๗,๙๑๑ | ๗๐ |
| | อุบลราชธานี | ๕๑,๒๐๐ | - | - | ๘๖๑ | ๓,๔๐๐ | ๒๐ |
| | ๒๖ จังหวัด | ๑๖,๗๐๖,๔๘๐ | ๒,๕๙๑,๖๘๒ | ๑๑,๒๔๘ | ๓๒๒,๐๐๒ | ๑,๐๒๓,๗๘๘ | ๔๕,๓๑๒ |

กระทรวงทรัพยากรธรรมชาติและสิ่งแวดล้อม วันที่ ๕ เมษายน ๒๕๖๔

๑. กรม ทรัพยากรน้ำ สำนักงาน ทรัพยากรน้ำภาค ๑
๒. กิจกรรมที่ดำเนินการ นายโอภาส ถาวร ผู้อำนวยการสำนักงานทรัพยากรน้ำภาค ๑ มอบหมายให้ นายศิริศักดิ์ เกษารัตน์ ผู้อำนวยการส่วนบริหารจัดการน้ำ มอน้ำดื่มสะอาดบรรจุขวด จำนวน ๖๐๐ ขวด ให้กับแขวงทางหลวงลำปาง ที่ ๑ กรมทางหลวง เพื่อแจกจ่ายให้ประชาชนผู้ใช้รถใช้ถนนตามจุดบริการ ในพื้นที่ความรับผิดชอบของแขวงฯ จำนวน ๘ จุดบริการ สนับสนุนโครงการด้านความปลอดภัยช่วงเทศกาลสงกรานต์ ระหว่างวันที่ ๙-๑๘ เมษายน ๒๕๖๕ ตามนโยบายในการป้องกันและบรรเทาอุบัติเหตุทางถนน ตลอดจนลดความสูญเสียในชีวิตและทรัพย์สินของประชาชนผู้ใช้รถใช้ถนน



ข้อมูลจาก www.dwr.go.th

จึงเรียนมาเพื่อโปรดทราบ

นายภาต ถาวรฤชรัตน์
อธิบดีกรมทรัพยากรน้ำ
ประธานคณะทำงานศูนย์ปฏิบัติการ
ทรัพยากรธรรมชาติและสิ่งแวดล้อม
(ด้านทรัพยากรน้ำ)