



**รายงานการเฝ้าระวังติดตามสถานการณ์น้ำและความช่วยเหลือ
ศูนย์ปฏิบัติการทรัพยากรธรรมชาติและสิ่งแวดล้อม (ด้านทรัพยากรน้ำ)
กระทรวงทรัพยากรธรรมชาติและสิ่งแวดล้อม**

ศูนย์ป้องกันวิกฤติน้ำ กรมทรัพยากรน้ำ

โทรศัพท์ ๐ ๒๒๗๑ ๖๐๐๐ ต่อ ๖๔๔๕ โทรสาร ๐ ๒๒๗๘ ๖๖๒๙ www.dwr.go.th IDLine: mekhalawoc Email: mekhala@dwr.mail.go.th

ศูนย์เทคโนโลยีสารสนเทศทรัพยากรน้ำบาดาล กรมทรัพยากรน้ำบาดาล

โทรศัพท์ ๐ ๒๖๖๖ ๗๐๙๐ โทรสาร ๐ ๒๖๖๖ ๗๑๐๐ www.dgr.go.th Email: itcenter@dgr.mail.go.th

สำนักงานนโยบายและแผนทรัพยากรธรรมชาติและสิ่งแวดล้อม

โทรศัพท์ ๐ ๒๒๖๕๖๕๐๐ www.onep.go.th Email: webmaster@onep.go.th

กรมทรัพยากรธรณี

โทรศัพท์ ๐ ๒๖๒๑๙๕๐๐ www.dmr.go.th Email: webmaster@dmr.mail.go.th

รายงานฉบับที่ ๑๙๘/๒๕๖๕

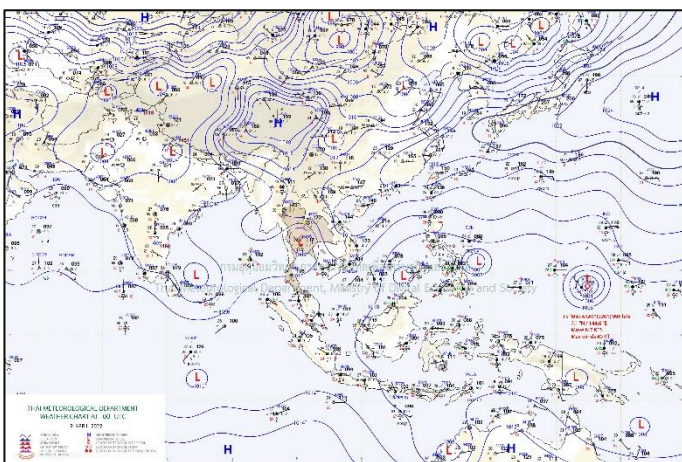
เวลา ๑๕.๐๐ น.

วันที่ ๙ เมษายน ๒๕๖๕

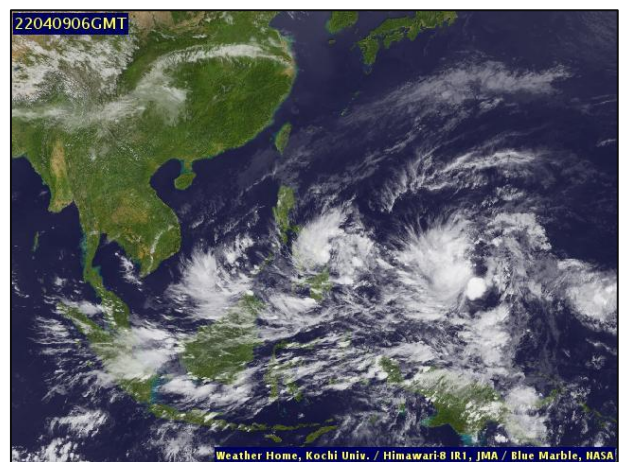
เรียน รมว.ทส. เลขานุการ รมว.ทส. ที่ปรึกษา รมว.ทส. ปกท.ทส. รอง ปกท.ทส. อทน. อทบ. และหน่วยงานที่เกี่ยวข้อง

๑. สภาวะอากาศ เวลา ๑๒.๐๐ น. (กรมอุตุนิยมวิทยา)

พยากรณ์อากาศ ๒๔ ชั่วโมงข้างหน้า ความกดอากาศต่ำเนื่องจากความร้อนปกคลุมประเทศไทยตอนบน ทำให้บริเวณดังกล่าวมีอากาศร้อนกับมีฟ้าหลัวในตอนกลางวัน ในขณะที่บริเวณความกดอากาศสูงที่ปกคลุมภาคตะวันออกเฉียงเหนือตอนบน และทะเลจีนใต้มีกำลังอ่อนลง ทำให้บริเวณดังกล่าวยังคงมีอากาศเย็นในตอนเช้า ขอให้ประชาชนบริเวณประเทศไทยตอนบนดูแลสุขภาพเนื่องจากสภาพอากาศที่ร้อนขึ้นไว้ด้วย สำหรับลมตะวันออกเฉียงเหนือที่พัดปกคลุมภาคใต้มีกำลังอ่อน ทำให้ภาคใต้มีฝนลดลง

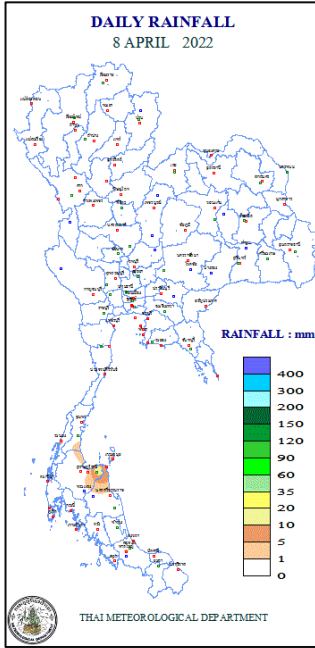


แผนที่อากาศ วันที่ ๙ เม.ย. ๒๕๖๕ เวลา ๐๗.๐๐ น.



ภาพถ่ายดาวเทียม วันที่ ๙ เม.ย. ๒๕๖๕ เวลา ๑๓.๐๐ น.

๒. ปริมาณฝนสะสม ณ เวลา ๐๗.๐๐น.(เมื่อวาน) - ๐๗.๐๐ น.(วันนี้) (กรมอุตุนิยมวิทยา)



| จุดตรวจวัด | ปริมาณฝน (มม.) |
|---------------------------|----------------|
| จ.สุราษฎร์ธานี (สภข.) | ๑๓.๗ |
| จ.สงขลา (หาดใหญ่) | ๑.๖ |
| จ.ระนอง | ๑.๑ |
| จ.สุราษฎร์ธานี (เกาะสมุย) | ๑.๐ |
| จ.เชียงใหม่ (ดอยอ่างขาง) | ๐.๘ |
| จ.พังงา (ตะกั่วป่า) | ๐.๖ |
| จ.กระบี่ | ๐.๔ |

๓. ปริมาณฝนสะสมของพื้นที่ลาดเชิงเขา ๑๒ ชม. ที่ผ่านมา (กรมทรัพยากรน้ำ)

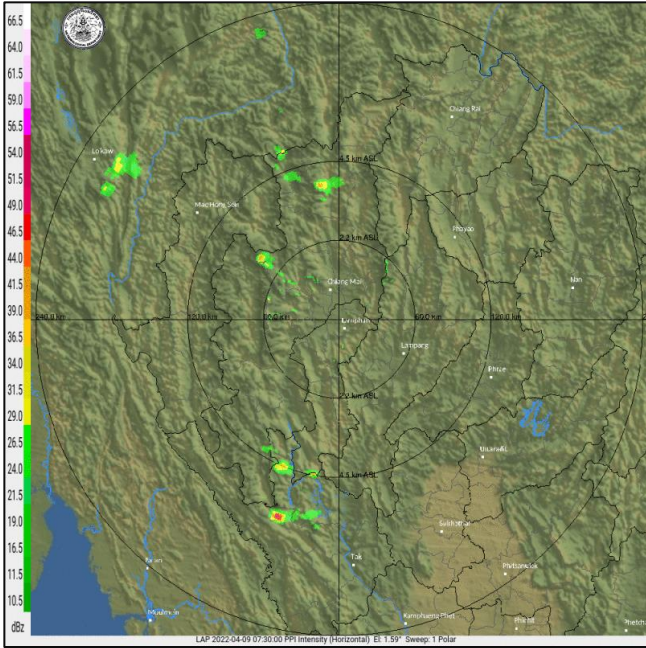
| รหัสสถานี | จุดตรวจวัด | ปริมาณฝน (มม./๑๒ ชม.) |
|-----------|--|-----------------------|
| STNo๕๒๗ | บ้านผาแดงหลวง ต.แม่โถ อ.แม่ลาน้อย จ.แม่ฮ่องสอน | ๑๓๓.๐ |
| STNo๑๒๔ | บ้านดงใหม่ ต.ห้วยห้อม อ.แม่ลาน้อย จ.แม่ฮ่องสอน | ๙๖.๕ |
| STNo๑๑๙ | บ้านแม่โถใต้ ต.แม่โถ อ.แม่ลาน้อย จ.แม่ฮ่องสอน | ๘๑.๐ |
| STNo๑๔๖ | บ้านแม่หงานหลวง ต.ปางหินฝน อ.แม่แจ่ม จ.เชียงใหม่ | ๕๕.๕ |
| STNo๐๔๙ | บ้านแม่เหาะ ต.แม่เหาะ อ.แม่สะเรียง จ.แม่ฮ่องสอน | ๔๘.๐ |
| STNo๒๐๗ | บ้านโก๊ะไม้หลู่ ต.ป่าแป๋ อ.แม่สะเรียง จ.แม่ฮ่องสอน | ๔๖.๐ |
| STNo๐๒๖ | บ้านสบวาก ต.แม่ณาจร อ.แม่แจ่ม จ.เชียงใหม่ | ๔๓.๐ |
| STNo๑๒๐ | บ้านแม่จ่อ ต.แม่โถ อ.แม่ลาน้อย จ.แม่ฮ่องสอน | ๔๐.๕ |
| STNo๖๒๘ | บ้านใหม่พัฒนา ต.แม่อุคอ อ.ขุนยวม จ.แม่ฮ่องสอน | ๓๘.๕ |
| STNo๒๐๘ | บ้านอมพาย ต.ป่าแป๋ อ.แม่สะเรียง จ.แม่ฮ่องสอน | ๓๗.๕ |

๔. ค่าความชื้นในดิน (กรมทรัพยากรน้ำ/คณะกรรมการแม่น้ำโขง)

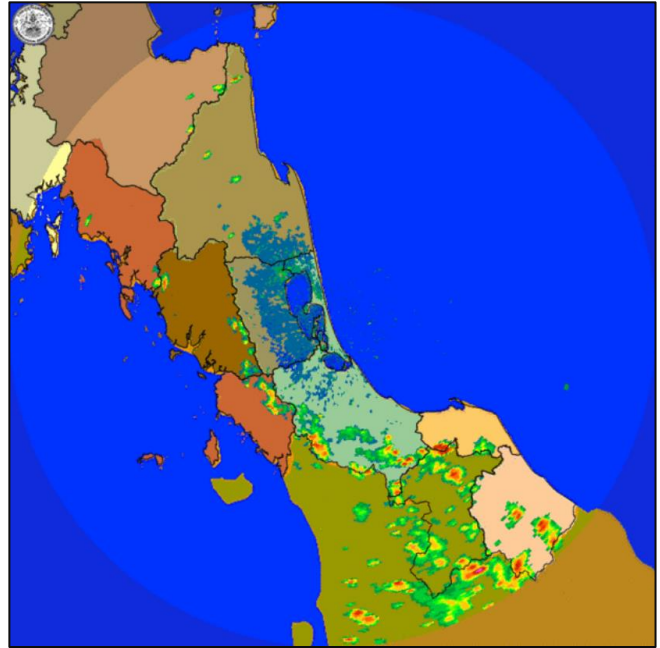
| ภูมิภาค | ความชื้นในดิน [-] ๑ มี.ค. ๖๕ | ความชื้นในดิน [-] ๗ เม.ย. ๖๕ | แนวโน้ม |
|--------------------|------------------------------|------------------------------|-----------|
| เหนือ | ๐-๒๐ | ๐-๒๐ | ทรงตัว |
| กลาง | ๒๐-๔๐ | ๒๐-๔๐ | ทรงตัว |
| ตะวันออกเฉียงเหนือ | ๒๐-๔๐ | ๒๐-๔๐ | ทรงตัว |
| ตะวันออก | ๒๐-๔๐ | ๔๐-๖๐ | เพิ่มขึ้น |
| ตะวันตก | ๒๐-๔๐ | ๒๐-๔๐ | ทรงตัว |
| ใต้ | ๖๐-๘๐ | ๘๐-๑๐๐ | เพิ่มขึ้น |

หมายเหตุ : ความชื้นในดิน ๐ หมายถึง ดินที่แห้งสนิท และ ๑๐๐ หมายถึง ดินที่อิ่มน้ำ

๕. เรดาร์ตรวจอากาศ ณ วันที่ ๙ เมษายน ๒๕๖๕ (กรมอุตุนิยมวิทยา)



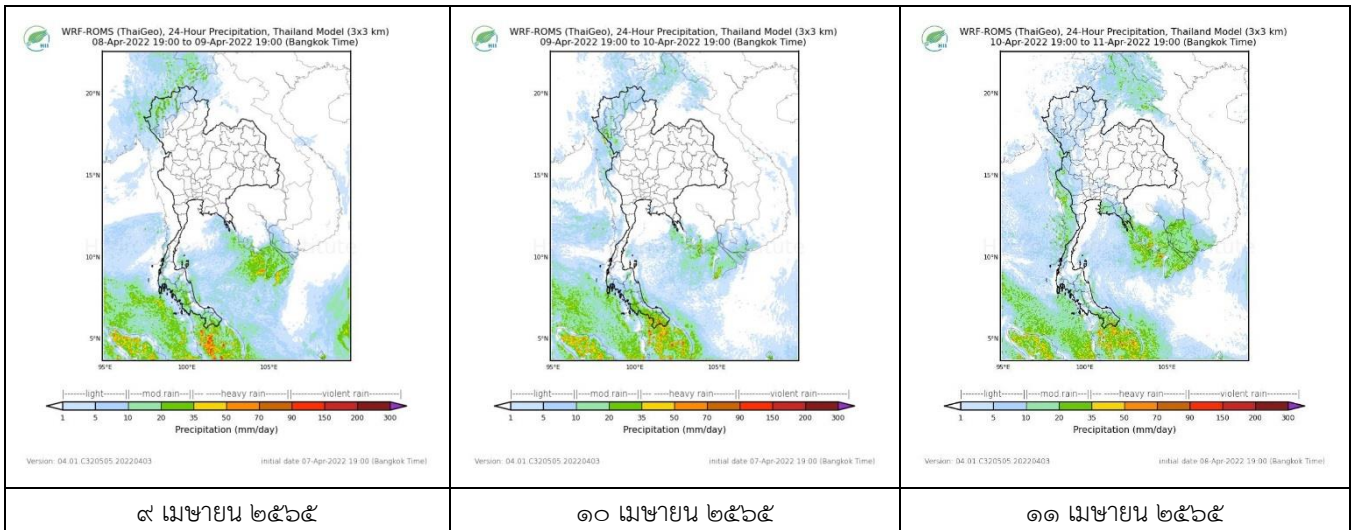
สถานีลำพูน เวลา ๑๔.๓๐ น.



สถานีสีติงพระ จ.สงขลา เวลา ๑๔.๓๐ น.

จากเรดาร์ตรวจอากาศพบว่ามีกกลุ่มเมฆฝนกระจายบริเวณภาคเหนือและภาคใต้ของประเทศไทย

๖. แผนภาพคาดการณ์ฝนล่วงหน้า ๓ วัน (สถาบันสารสนเทศทรัพยากรน้ำ (องค์การมหาชน))



๙ เมษายน ๒๕๖๕

๑๐ เมษายน ๒๕๖๕

๑๑ เมษายน ๒๕๖๕

๗. สถานการณ์น้ำในแหล่งเก็บกักน้ำ ณ วันที่ ๙ เมษายน ๒๕๖๕ (กรมชลประทาน กรมทรัพยากรน้ำ และสทช.)

๗.๑ ปริมาณน้ำในอ่างฯ ๔๓,๓๑๘ ล้าน ลบ.ม. คิดเป็นร้อยละ ๖๑ (ปริมาณน้ำใช้การได้ ๑๙,๗๗๖ ล้าน ลบ.ม. คิดเป็นร้อยละ ๔๖) ปริมาณน้ำในอ่างฯ เทียบกับปี ๒๕๖๔ (๓๔,๘๙๓ ล้าน ลบ.ม. คิดเป็นร้อยละ ๔๙) มากกว่าปี ๒๕๖๔ จำนวน ๘,๔๒๕ ล้าน ลบ.ม. ปริมาณน้ำไหลลงอ่างฯ จำนวน ๓๖.๑๓ ลบ.ม. ปริมาณน้ำระบาย จำนวน ๑๓๗,๗๗ ล้าน ลบ.ม. สามารถรับน้ำได้อีก ๒๗,๖๐๘ ล้าน ลบ.ม.

| อ่างเก็บน้ำ | ความจุที่ รณก. (ล้าน ลบ.ม.) | ปริมาณ น้ำในอ่าง | | ปริมาณ น้ำใช้การได้ | | ปริมาณ น้ำไหลลงอ่าง | | ปริมาณ น้ำระบาย | | ปริมาณ น้ำรับได้ อีก (ล้าน ลบ.ม.) (ความจุที่ รณก.- ปริมาณน้ำ ปัจจุบัน) |
|-------------|-----------------------------------|------------------------------------|---------------------|------------------------------------|--------------------|-----------------------------------|-------------------------------------|-----------------------------------|-------------------------------------|--|
| | | ปริมาตร (ล้าน ม. ^๓) | % น้ำเก็บ กัก | ปริมาตร (ล้าน ม. ^๓) | % น้ำใช้ การ | วันนี้ (ล้าน ม. ^๓) | เมื่อวาน (ล้าน ม. ^๓) | วันนี้ (ล้าน ม. ^๓) | เมื่อวาน (ล้าน ม. ^๓) | |
| ๑.ภูมิพิล | ๑๓,๔๖๒ | ๖,๑๗๑ | ๔๖ | ๒,๓๗๑ | ๒๕ | ๙.๖๒ | ๑.๔๓ | ๑๐.๐๐ | ๑๐.๐๐ | ๗,๒๙๑ |
| ๒.สิริกิติ์ | ๙,๕๑๐ | ๓,๘๓๑ | ๔๐ | ๙๘๑ | ๑๕ | ๔.๖๘ | ๔.๗๒ | ๑๐.๐๔ | ๑๐.๐๘ | ๕,๖๗๙ |

| | | | | | | | | | | |
|--------------------|--------|--------|----|-------|----|------|------|-------|-------|-------|
| ๓.จุฬารัตน์ | ๑๖๔ | ๑๐๗ | ๖๕ | ๗๐ | ๕๕ | ๐.๐๑ | ๐.๐๒ | ๐.๕๓ | ๐.๕๒ | ๕๗ |
| ๔.อุบลรัตน์ | ๒,๔๓๑ | ๑,๒๐๘ | ๕๐ | ๖๒๗ | ๓๔ | ๐.๙๘ | ๑.๔๑ | ๗.๐๘ | ๕.๐๐ | ๑,๒๒๓ |
| ๕.ลำปาง | ๑,๙๘๐ | ๗๔๗ | ๓๘ | ๖๔๗ | ๓๔ | ๐.๐๐ | ๐.๐๐ | ๔.๑๖ | ๔.๑๔ | ๑,๒๓๓ |
| ๖.สิรินธร | ๑,๙๖๖ | ๑,๒๔๓ | ๖๓ | ๔๑๒ | ๓๖ | ๐.๐๐ | ๐.๐๐ | ๔.๗๑ | ๔.๖๖ | ๗๒๓ |
| ๗.ป่าสักชลสิทธิ์ | ๙๖๐ | ๔๕๒ | ๔๗ | ๔๔๙ | ๔๗ | ๒.๒๖ | ๑.๑๕ | ๓.๘๙ | ๓.๘๙ | ๕๐๘ |
| ๘.ศรีนครินทร์ | ๑๗,๗๔๕ | ๑๕,๒๐๑ | ๘๖ | ๔,๙๓๖ | ๖๖ | ๐.๖๘ | ๐.๐๐ | ๑๙.๙๘ | ๒๐.๑๕ | ๒,๕๔๔ |
| ๙.วีรลวงกรณ | ๘,๘๖๐ | ๕,๘๓๕ | ๖๖ | ๒,๘๒๓ | ๔๘ | ๐.๐๐ | ๐.๐๐ | ๒๕.๐๗ | ๒๔.๙๔ | ๓,๐๒๕ |
| ๑๐.ขุนด่านปราการชล | ๒๒๔ | ๘๔ | ๓๗ | ๗๙ | ๓๖ | ๐.๐๓ | ๐.๐๓ | ๑.๘๘ | ๐.๔๗ | ๑๔๐ |
| ๑๑.รัชชประภา | ๕,๖๓๙ | ๓,๖๓๔ | ๖๔ | ๒,๒๘๓ | ๕๓ | ๖.๗๔ | ๖.๑๑ | ๑๔.๕๐ | ๑๕.๒๖ | ๒,๐๐๕ |
| ๑๒.บางกลาง | ๑,๔๕๔ | ๑,๒๕๑ | ๘๖ | ๙๗๕ | ๘๓ | ๗.๗๒ | ๙.๗๓ | ๑๒.๐๗ | ๑๒.๐๗ | ๒๐๓ |

๗.๒ อ่างเก็บน้ำขนาดกลาง ๔๑๒ แห่ง มีปริมาณน้ำ ๓,๓๙๒ ล้าน ลบ.ม. (๖๖%) ปริมาณน้ำใช้การ ๒,๙๙๖ ล้าน ลบ.ม. (๖๓%)

๗.๓ แหล่งน้ำในพื้นที่นอกเขตชลประทาน ๑๐๒,๐๙๙ แห่ง มีปริมาณน้ำรวม ๕,๔๒๗ ล้าน ลบ.ม. (๖๔%)

๗.๔ อ่างเก็บน้ำขนาดกลางนอกเขตชลประทาน ๖๕ แห่ง ภายใต้การดูแลของกรมทรัพยากรน้ำปริมาณน้ำปัจจุบัน ๑๕๕.๘๔ ล้านลบ.ม. (๖๖%)

| ภูมิภาค | จำนวน (แห่ง) | ปริมาณรวม (ล้าน ลบ.ม.) | ปริมาณน้ำ (ล้าน ลบ.ม.) | | | | | | | |
|--------------------|--------------|------------------------|------------------------|----------|----------|----------|----------|----------|------------|--------|
| | | | เดือน | | | | | | ปัจจุบัน | |
| | | | ก.ย. ๖๔ | ต.ค. ๖๔ | พ.ย. ๖๔ | ธ.ค. ๖๔ | ม.ค. ๖๕ | ก.พ. ๖๕ | ๖ เม.ย. ๖๕ | ร้อยละ |
| เหนือ | ๑๗,๒๔๙ | ๑,๑๐๓ | ๓๙๔.๓๗ | ๔๒๓.๔๖ | ๗๙๙.๖๗ | ๘๐๙.๑๖ | ๗๙๓.๗๘ | ๗๒๐.๖๖ | ๕๙๒.๑๖ | ๖๐ |
| ตะวันออกเฉียงเหนือ | ๕๔,๕๕๗ | ๓,๕๖๔ | ๒,๒๓๕.๕๕ | ๒,๑๔๖.๔๑ | ๓,๙๖๖.๖๕ | ๓,๗๘๐.๐๗ | ๓,๔๒๐.๐๓ | ๒,๙๗๒.๔๒ | ๒,๖๐๑.๘๑ | ๖๐ |
| กลาง | ๑๖,๓๖๗ | ๑,๑๓๗ | ๗๒๓.๖๘ | ๖๙๐.๗๓ | ๑,๕๒๐.๓๒ | ๑,๕๒๕.๖๘ | ๑,๓๙๙.๙๐ | ๑,๒๑๓.๑๔ | ๑,๐๘๒.๔๑ | ๖๔ |
| ตะวันออกเฉียง | ๗,๘๐๔ | ๖๓๕ | ๕๔๐.๔๐ | ๖๒๕.๔๘ | ๙๙๙.๕๖ | ๑,๐๑๐.๖๗ | ๙๑๗.๓๔ | ๗๗๔.๒๓ | ๖๙๐.๓๒ | ๖๕ |
| ตะวันตก | ๒,๕๐๖ | ๗๑๑ | ๙๔.๔๓ | ๙๑.๙๗ | ๑๕๖.๗๐ | ๑๘๗.๘๗ | ๑๗๘.๐๘ | ๑๖๐.๘๒ | ๑๕๓.๗๒ | ๘๒ |
| ใต้ | ๓,๖๒๖ | ๑,๓๑๙ | ๑๙๕.๒๒ | ๑๘๘.๕๘ | ๑๙๙.๒๐ | ๒๓๙.๑๓ | ๒๙๕.๒๓ | ๒๘๓.๓๖ | ๓๐๗.๓๘ | ๘๙ |
| รวม | ๑๐๒,๐๙๙.๐๐ | ๘,๔๗๐ | ๔,๑๘๓.๖๕ | ๔,๑๖๖.๖๓ | ๗,๖๔๒.๑๐ | ๗,๕๕๒.๕๙ | ๗,๐๐๔.๓๖ | ๖,๑๑๖.๐๔ | ๕,๔๒๗.๘๐ | ๖๔ |

๘. สถานการณ์น้ำในประเทศ ณ วันที่ ๖ - ๙ เมษายน ๒๕๖๕ (กรมชลประทาน)

| สถานี | แม่น้ำ | อำเภอ | จังหวัด | ระดับตลิ่ง (ม.รทก.) | ระดับน้ำ (ม.รทก.) | | | | แนวโน้ม | เปรียบเทียบระดับตลิ่ง |
|-------|-------------|-----------|---------------|---------------------|-------------------|----------|---------|---------|-----------|-----------------------|
| | | | | | พุธ | พฤหัสบดี | ศุกร์ | เสาร์ | | |
| | | | | | ๖ เม.ย. | ๗ เม.ย. | ๘ เม.ย. | ๙ เม.ย. | | |
| P.๑ | ปิง | เมือง | เชียงใหม่ | ๓.๗๐ | ๑.๕๒ | ๑.๕๔ | ๑.๕๔ | ๑.๕๙ | เพิ่มขึ้น | -๒.๑๑ |
| W.๑C | วัง | เมือง | ลำปาง | ๕.๒๐ | ๐.๑๘ | -๐.๐๕ | ๐.๒๐ | -๐.๑๕ | ลดลง | -๕.๓๕ |
| Y.๑๖ | ยม | บางระกำ | พิษณุโลก | ๗.๓๐ | -๐.๐๓ | ๐.๐๒ | -๐.๐๓ | -๐.๐๔ | ลดลง | -๗.๓๔ |
| N.๗A | น่าน | เมือง | พิจิตร | ๙.๘๗ | ๑.๘๗ | ๑.๘๙ | ๑.๗๗ | ๑.๗๔ | ลดลง | -๘.๑๓ |
| C.๒ | เจ้าพระยา | เมือง | นครสวรรค์ | ๒๖.๒๐ | ๑๗.๒๖ | ๑๗.๒๕ | ๑๗.๓๒ | ๑๗.๓๒ | ทรงตัว | -๘.๘๘ |
| C.๑๓ | เจ้าพระยา | สรรพยา | ชัยนาท | ๑๖.๓๔ | ๕.๓๑ | ๕.๓๑ | ๕.๓๑ | ๕.๓๑ | ทรงตัว | -๑๑.๐๓ |
| M.๖A | มูล | สตึก | บุรีรัมย์ | ๖.๐๐ | ๑.๒๒ | ๑.๑๑ | ๐.๙๘ | ๐.๘๙ | ลดลง | -๕.๑๑ |
| M.๗ | มูล | เมือง | อุบลราชธานี | ๗.๐๐ | ๒.๒๘ | ๒.๒๓ | ๒.๒๖ | ๒.๒๒ | ลดลง | -๔.๗๘ |
| M.๑๙๑ | ลำตะคอง | เมือง | นครราชสีมา | ๓.๕๐ | ๒.๐๙ | ๒.๐๗ | ๒.๐๗ | ๑.๙๓ | ลดลง | -๑.๕๗ |
| M.๖๙ | ลำเซบก | ตะกั่วป่า | อุบลราชธานี | ๗.๓๐ | ๓.๘๘ | ๓.๘๗ | ๓.๘๗ | ๓.๘๖ | ลดลง | -๓.๔๔ |
| X.๖๔ | คลองท่าแซะ | ท่าแซะ | ชุมพร | ๑๗.๑๓ | ๘.๓๒ | ๗.๗๘ | ๗.๗๕ | ๗.๗๕ | ทรงตัว | -๙.๓๘ |
| X.๑๔๙ | คลองกลาย | นบพิตำ | นครศรีธรรมราช | ๓๓.๙๖ | ๒๙.๖๕ | *** | *** | *** | *** | *** |
| X.๒๗๔ | แม่น้ำโก-ลก | แว้ง | นราธิวาส | ๒๔.๑๘ | ๑๙.๓๖ | ๑๙.๐๘ | ๑๙.๐๙ | ๑๘.๙๕ | ลดลง | -๕.๒๓ |
| X.๓๗A | แม่น้ำตาปี | พระแสง | สุราษฎร์ธานี | ๑๑.๗๐ | ๕.๘๔ | ๖.๘๖ | ๗.๐๖ | ๖.๘๙ | ลดลง | -๔.๘๑ |

*** ยังไม่ได้รับรายงาน

๙. สถานการณ์น้ำในพื้นที่ลุ่มน้ำโขง ณ วันที่ ๙ เมษายน ๒๕๖๕ (คณะกรรมการแม่น้ำโขง)

| สถานี | ระดับ อ้างอิง (ม.รทก.) | ระดับ ตลิ่ง (ม.) | ระดับน้ำ (ม.) | | | | | เปรียบเทียบ ระดับ ตลิ่ง (ม.) | ผลต่างของระดับน้ำ (ม.) | | แนวโน้ม |
|--------------------------|------------------------------|------------------------|---------------|------------|------------|------------|------------|------------------------------------|------------------------|-------------------|-----------|
| | | | ๕ เม.ย. | ๖ เม.ย. | ๗ เม.ย. | ๘ เม.ย. | ๙ เม.ย. | | ๓ วัน ย้อนหลัง | ๕ วัน ย้อนหลัง | |
| อ.เชียงแสน จ.เชียงราย | ๓๕๗.๑๑๐ | ๑๒.๘๐ | ๒.๕๐ | ๒.๕๐ | ๒.๓๙ | ๒.๗๙ | ๓.๑๖ | -๙.๖๔ | ๐.๗๗ | ๐.๖๖ | เพิ่มขึ้น |
| อ.เชียงคาน จ.เลย | ๑๙๔.๑๑๘ | ๑๖.๐๐ | ๕.๔๑ | ๕.๓๕ | ๕.๒๓ | ๕.๑๓ | ๕.๑๖ | -๑๐.๘๔ | -๐.๐๗ | -๐.๒๕ | เพิ่มขึ้น |
| อ.เมือง จ.หนองคาย | ๑๕๓.๖๔๘ | ๑๒.๒๐ | ๒.๕๖ | ๒.๔๒ | ๒.๓๒ | ๒.๒๓ | ๒.๑๕ | -๑๐.๐๕ | -๐.๑๗ | -๐.๔๑ | ลดลง |
| อ.เมือง จ.นครพนม | ๑๓๒.๖๘๐ | ๑๒.๐๐ | ๒.๔๖ | ๒.๔๑ | ๒.๔๑ | ๒.๓๘ | ๒.๓๑ | -๙.๖๙ | -๐.๑๐ | -๐.๑๕ | ลดลง |
| อ.เมือง จ.มุกดาหาร | ๑๒๔.๒๑๙ | ๑๒.๕๐ | ๒.๖๘ | ๒.๖๐ | ๒.๖๔ | ๒.๖๗ | ๒.๖๓ | -๙.๘๗ | -๐.๐๑ | -๐.๐๕ | ลดลง |
| อ.โขงเจียม จ.อุบลราชธานี | ๘๙.๐๓๐ | ๑๔.๕๐ | ๓.๒๔ | ๓.๒๔ | ๓.๑๒ | ๓.๐๕ | ๓.๐๕ | -๑๑.๔๕ | -๐.๐๗ | -๐.๑๙ | ทรงตัว |

*** ไม่มีสถานการณ์

๑๐. สถานการณ์เตือนภัย Early Warning ณ วันที่ ๙ เมษายน ๒๕๖๕ (กรมทรัพยากรน้ำ)

| การแจ้งเตือน | สถานี | การแจ้งเตือน | ช่วงเวลา |
|-----------------------------|-------|--------------|----------|
| เตือนสีแดง (อพยพ) | - | - | - |
| เตือนสีเหลือง (เตือนภัย) | - | - | - |
| เตือนสีเขียว (เฝ้าระวัง) | - | - | - |

***ไม่มีสถานการณ์

๑๑. พื้นที่ติดตามและเฝ้าระวังสถานการณ์ธรณีพิบัติภัย ณ วันที่ ๙ เมษายน ๒๕๖๕ (กรมทรัพยากรธรณี)

เนื่องจากในพื้นที่เสี่ยงดินถล่มมีปริมาณน้ำฝนไม่ถึงเกณฑ์การเฝ้าระวัง ประกอบกับไม่มีพื้นที่คาดการณ์ปริมาณน้ำฝนที่อาจก่อให้เกิดดินถล่มล่วงหน้า จึงไม่มีพื้นที่ติดตามสถานการณ์ธรณีพิบัติภัยดินถล่มและน้ำป่าไหลหลาก

๑๒. เหตุการณ์วิกฤตน้ำปัจจุบัน ณ วันที่ ๙ เมษายน ๒๕๖๕ [เวลา ๐๘.๐๐ น. - ๑๕.๐๐ น. (วันนี้)]

ไม่มีสถานการณ์

๑๓. สถานการณ์ภาวะน้ำท่วม และสถานการณ์ฝนแล้ง/ฝนทิ้งช่วง ณ วันที่ ๙ เมษายน ๒๕๖๕ (ปก.)

ไม่มีสถานการณ์

๑๔. การคาดหมายลักษณะอากาศ ๗ วันข้างหน้า (ระหว่างวันที่ ๙ - ๑๕ เมษายน ๒๕๖๕)

ในช่วงวันที่ ๙-๑๐ เม.ย. ๖๕ ความกดอากาศต่ำเนื่องจากความร้อนปกคลุมประเทศไทยตอนบน ทำให้บริเวณดังกล่าวมีอากาศร้อนกับมีฟ้าหลัวในตอนกลางวัน ในขณะที่มีลมฝ่ายตะวันตกในระดับบนพัดปกคลุมภาคเหนือ ทำให้บริเวณดังกล่าวมีฝนฟ้าคะนองบางแห่ง ส่วนในช่วงวันที่ ๑๑ - ๑๔ เม.ย. ๖๕ ความกดอากาศต่ำเนื่องจากความร้อนยังคงปกคลุมประเทศไทยตอนบน ทำให้บริเวณดังกล่าวมีอากาศร้อนถึงร้อนจัดกับมีฟ้าหลัวในตอนกลางวัน ในขณะที่มีลมใต้และลมตะวันออกเฉียงใต้พัดนำความชื้นจากทะเลจีนใต้เข้ามาปกคลุมประเทศไทยตอนบน ทำให้บริเวณดังกล่าวมีฝนฟ้าคะนองกับมีลมกระโชกแรงบางแห่ง

ส่วนลมตะวันออกเฉียงใต้พัดปกคลุมอ่าวไทยและภาคใต้มีกำลังอ่อนตลอดช่วง ทำให้ภาคใต้มีฝนลดลง

๑๕. ความช่วยเหลือภัยแล้งสะสมของกรมทรัพยากรน้ำ

ความช่วยเหลือในพื้นที่ประสบปัญหาภัยแล้ง ตั้งแต่วันที่ ๑ ตุลาคม ๒๕๖๔ - ๔ เมษายน ๒๕๖๕

| หน่วยงาน | จังหวัด | ปริมาณการ สูบน้ำ (ลบ.ม.) | ปริมาณการ แจกจ่ายน้ำ สะอาด (ลิตร) | น้ำดื่มบรรจุ ขวด (ขวด) | ประโยชน์ที่ได้รับ | | |
|----------|-------------------|--------------------------------|--|------------------------------|-------------------|------------------|-----------------------|
| | | | | | อุปโภค-บริโภค | | พื้นที่เกษตร (ไร่) |
| | | | | | ครัวเรือน | ประชากร | |
| ภาค ๑ | ลำปาง | ๕๑,๕๐๐ | ๑,๑๙๔,๘๔๐ | ๕,๕๔๐ | ๑๖๗,๕๗๘ | ๔๔๗,๙๑๒ | ๒,๑๐๐ |
| | เชียงใหม่ | - | ๑๐๔,๑๕๔ | ๖๐๐ | ๒๑,๒๐๑ | ๘๗,๖๗๕ | - |
| | แม่ฮ่องสอน | - | ๑๐๕,๓๘๗ | - | ๙,๒๔๘ | ๖๐,๙๘๖ | - |
| | เชียงราย | - | ๓๑๖,๗๒๕ | ๓๖๐ | ๕๖,๔๗๑ | ๑๗๔,๔๗๗ | - |
| | กำแพงเพชร | - | ๑๐๓,๖๗๖ | - | ๔๔,๑๒๕ | ๑๗๙,๓๑๐ | - |
| ภาค ๒ | นครสวรรค์ | ๑,๖๕๒,๔๐๐ | ๓๖,๐๐๐ | - | ๑,๔๗๔ | ๑,๖๐๐ | ๑,๙๐๐ |
| | เพชรบูรณ์ | ๒๑๗,๐๘๐ | - | - | ๔๗๗ | - | ๘๐๐ |
| ภาค ๓ | อุตรธานี | ๓,๑๓๒,๓๐๐ | ๑๐๘,๐๐๐ | - | ๒,๑๖๕ | ๘,๙๙๙ | ๑,๒๗๐ |
| | สกลนคร | ๑,๐๖๗,๐๐๐ | - | - | ๑๓๕ | ๑๓๕ | ๖,๕๐๐ |
| ภาค ๔ | ขอนแก่น | ๑,๑๒๖,๖๘๐ | - | - | ๑,๗๖๑ | ๖,๗๖๙ | - |
| | มหาสารคาม | ๓๑๗,๒๘๐ | - | - | ๑,๗๒๐ | ๕,๕๕๙ | - |
| ภาค ๕ | นครราชสีมา | ๑,๐๔๓,๐๐๐ | - | - | ๓,๙๖๘ | ๑๔,๖๗๒ | ๔,๘๐๐ |
| ภาค ๖ | ปราจีนบุรี | ๑,๖๑๑,๒๐๐ | - | - | ๕๐ | ๒๕๐ | ๑,๕๘๐ |
| | จันทบุรี | ๒,๔๕๑,๖๐๐ | - | - | ๓,๒๘๗ | ๗,๗๑๖ | ๕,๑๒๒ |
| | สระแก้ว | ๙๑,๒๐๐ | - | - | - | - | - |
| ภาค ๗ | กาญจนบุรี | ๑๒,๙๖๐ | - | - | ๑๐ | ๓๐ | ๕๐๐ |
| ภาค ๘ | นครศรีธรรมราช | ๓๘๘,๘๐๐ | - | - | ๑,๑๑๕ | ๓,๓๕๔ | ๘,๕๕๐ |
| | ยะลา | ๒๒๘,๔๒๐ | - | - | ๖๕๐ | ๒,๕๐๐ | ๑,๕๐๐ |
| ภาค ๙ | น่าน | - | ๒๒,๑๕๐ | - | - | ๙๕ | - |
| | อุตรดิตถ์ | - | ๑๖๒,๗๕๐ | - | ๑,๒๖๙ | ๔,๓๗๐ | - |
| | พิษณุโลก | ๔๔,๖๔๐ | - | ๔,๑๒๘ | ๙๖ | ๒,๑๕๐ | - |
| | สุโขทัย | - | - | ๖๒๐ | - | ๑๒๐ | - |
| | แพร่ | ๒,๔๔๔,๙๒๐ | - | - | ๑,๑๖๐ | ๓,๑๑๐ | ๗,๕๐๐ |
| ภาค ๑๐ | สุราษฎร์ธานี | ๖๒๘,๘๐๐ | ๔๓๘,๐๐๐ | - | ๑๕๐ | ๖๘๘ | ๓,๑๐๐ |
| ภาค ๑๑ | อำนาจเจริญ | ๑๔๕,๕๐๐ | - | - | ๓,๐๓๑ | ๗,๙๑๑ | ๗๐ |
| | อุบลราชธานี | ๕๑,๒๐๐ | - | - | ๘๖๑ | ๓,๔๐๐ | ๒๐ |
| | ๒๖ จังหวัด | ๑๖,๗๐๖,๔๘๐ | ๒,๕๙๑,๖๘๒ | ๑๑,๒๔๘ | ๓๒๒,๐๐๒ | ๑,๐๒๓,๗๘๘ | ๔๕,๓๑๒ |

จึงเรียนมาเพื่อโปรดทราบ

นายภาดล ถาวรวงษ์รัตน์
อธิบดีกรมทรัพยากรน้ำ
ประธานคณะทำงานศูนย์ปฏิบัติการ
ทรัพยากรธรรมชาติและสิ่งแวดล้อม
(ด้านทรัพยากรน้ำ)