

# รายงานสรุปสภาพน้ำในอ่างเก็บน้ำขนาดใหญ่และขนาดกลาง

รายงานสถานการณ์ ณ วันที่ 12 เมษายน 2565

ปริมาณน้ำรวมทั่วประเทศ 70,921 ล้าน ลบ.ม. (100%)



เปรียบเทียบปริมาณน้ำรวม  
จังหวัดชายแดนภาคใต้  
ปี 64 และ ปี 65

วันที่ 12 เมษายน 2565 เท่ากับ

43,079 ล้าน ลบ.ม. หรือ เท่ากับ

61%

วันที่ 12 เมษายน 2564 เท่ากับ

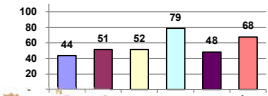
35,204 ล้าน ลบ.ม. หรือ เท่ากับ

50%

ปริมาณน้ำในอ่างที่ใช้การได้ในสภาพดี +มากกว่า / -น้อยกว่า สิ้นสุดก่อน 723.10 ล้าน ลบ.ม.

สถานการณ์ปริมาณน้ำในอ่างเก็บน้ำที่ใช้ในทุกกิจกรรมทั่วประเทศ ข้นกว่า ปริมาณน้ำที่ไหลเข้าอ่าง เมื่อเทียบกับปีเดียวกันที่ผ่านมา สถานการณ์อุทกภัยระหว่างเก็บกักน้ำ

% ปริมาณน้ำรวมและภาวะภัยขุ่น



คงที่	3	อ่าง
ลดลง	36	อ่าง
เพิ่มขึ้น	-	อ่าง

ภาค	สถานการณ์ปริมาณน้ำในอ่าง			ปริมาณน้ำ เปลี่ยนแปลง (ล้าน ม.³)	สถานะ
	ลดลง (แห่ง)	คงที่ (แห่ง)	เพิ่มขึ้น (แห่ง)		
ภาคเหนือ	5	3	-	8	ปริมาณน้ำในอ่างเก็บน้ำลดลง
ภาคตะวันออกเฉียงเหนือ	12	-	-	12	ปริมาณน้ำในอ่างเก็บน้ำลดลง
ภาคกลาง	3	-	-	3	ปริมาณน้ำในอ่างเก็บน้ำลดลง
ภาคตะวันตก	2	-	-	2	ปริมาณน้ำในอ่างเก็บน้ำลดลง
ภาคตะวันออก	10	-	-	10	ปริมาณน้ำในอ่างเก็บน้ำลดลง
ภาคใต้	4	-	-	4	ปริมาณน้ำในอ่างเก็บน้ำลดลง
รวมทั้งประเทศ	36	3	-	39	ปริมาณน้ำในอ่างเก็บน้ำลดลง

ภาค	อ่างเก็บน้ำ	ความสูง ที่ รับก. (ล้าน ม.³)	ปริมาณน้ำ ที่ใช้งาน ไม่ได้ (ล้าน ม.³)	ใช้การ ได้จริง (ล้าน ม.³)	ปริมาณน้ำรวม		ปัจจุบัน วันที่ 12 เมษายน 2565				สิ้นสุดก่อน วันที่ 6 เมษายน 2565				ปริมาณน้ำ + เพิ่มขึ้น - ลดลง (ล้าน ม.³)	สถานการณ์ ปริมาณน้ำ ในอ่าง	
					วันที่ 12 เมษายน 2564	%	ปริมาณน้ำรวม	%	ปริมาณน้ำ ใช้การได้จริง	%	ปริมาณน้ำรวม	%	ปริมาณน้ำ ใช้การได้จริง	%			
<b>ภาคเหนือ (7)</b>																	
1	ภูมิพล (2)	ดาก	13,462	3,800	9,662	4,677	35%	6,153	46%	2,353	24%	6,192	46%	2,392	25%	-39.00	ลดลง
2	สิริกิติ์ (2)	อุดรศักดิ์	9,510	2,850	6,660	3,925	41%	3,812	40%	962	14%	3,849	40%	999	15%	-37.00	ลดลง
3	แม่จัน	เชียงใหม่	265	12	253	96	36%	95	36%	83	33%	95	36%	83	33%	-	คงที่
4	แม่กวง	เชียงใหม่	263	14	249	52	20%	83	32%	69	28%	83	32%	69	28%	-	คงที่
5	กวิสุต	ลำปาง	106	3	103	52	49%	55	52%	52	50%	58	55%	55	53%	-3.00	ลดลง
6	กวีสุต	ลำปาง	170	6	164	49	29%	108	64%	102	62%	110	65%	104	63%	-2.00	ลดลง
7	แควน้อย	พิษณุโลก	939	43	896	316	34%	445	47%	402	45%	492	52%	449	50%	-47.00	ลดลง
	แม่มวก		110	16	94	35	32%	51	46%	35	37%	51	46%	35	37%	-	คงที่
<b>รวมภาคเหนือ 34.85%</b>			<b>24,825</b>	<b>6,744</b>	<b>18,081</b>	<b>9,201</b>	<b>37%</b>	<b>10,802</b>	<b>44%</b>	<b>4,058</b>	<b>22%</b>	<b>10,931</b>	<b>44%</b>	<b>4,151</b>	<b>23%</b>	<b>-93.00</b>	<b>ลดลง</b>
<b>ภาคตะวันออกเฉียงเหนือ (12)</b>																	
8	ห้วยหลวง	อุดรธานี	136	7	129	40	29%	47	35%	40	31%	49	36%	42	33%	-2.00	ลดลง
9	น้ำจูน	สกลนคร	520	45	475	183	35%	215	41%	170	36%	216	42%	171	36%	-1.00	ลดลง
10	น้ำพอง (2)	สกลนคร	165	8	157	69	42%	74	45%	66	42%	76	46%	68	43%	-2.00	ลดลง
11	จุฬารัตน์ (2)	ชัยภูมิ	164	37	127	74	45%	106	65%	69	54%	109	66%	72	57%	-3.00	ลดลง
12	อุบลรัตน์ (2)	ขอนแก่น	2,431	581	1,850	941	39%	1,183	49%	602	33%	1,226	50%	645	35%	-43.00	ลดลง
13	ลำปาว	กาฬสินธุ์	1,980	100	1,880	501	25%	726	37%	626	33%	768	39%	668	36%	-42.00	ลดลง
14	ลำตะคอง	นครราชสีมา	314	22	292	253	81%	222	71%	200	68%	234	75%	212	73%	-12.00	ลดลง
15	ลำพระเพลิง	นครราชสีมา	155	1	154	94	61%	113	73%	112	73%	119	77%	118	77%	-6.00	ลดลง
16	มูลบน	นครราชสีมา	141	7	134	106	75%	99	70%	92	69%	103	73%	96	72%	-4.00	ลดลง
17	ลำแจะ	นครราชสีมา	275	7	268	157	57%	183	67%	176	66%	189	69%	182	68%	-6.00	ลดลง
18	ลำางทอง	บุรีรัมย์	121	3	118	83	69%	101	83%	98	83%	102	84%	99	84%	-1.00	ลดลง
19	สิรินธร (2)	อุบลราชธานี	1,966	831	1,135	1,187	60%	1,232	63%	401	35%	1,263	64%	432	38%	-31.00	ลดลง
<b>รวมภาคตะวันออกเฉียงเหนือ 11.80%</b>			<b>8,369</b>	<b>1,649</b>	<b>6,720</b>	<b>3,689</b>	<b>44%</b>	<b>4,301</b>	<b>51%</b>	<b>2,652</b>	<b>39%</b>	<b>4,455</b>	<b>53%</b>	<b>2,805</b>	<b>42%</b>	<b>-153.00</b>	<b>ลดลง</b>
<b>ภาคกลาง (3)</b>																	
20	ป่าสักชลสิทธิ์	ลพบุรี	960	3	957	238	25%	439	46%	436	46%	461	48%	458	48%	-22.00	ลดลง
21	ห้วยเสลา	อุทัยธานี	160	17	143	52	33%	76	48%	59	41%	77	48%	60	42%	-1.00	ลดลง
22	กระเสียว	สุพรรณบุรี	299	99	200	126	42%	217	73%	118	59%	229	77%	130	65%	-12.00	ลดลง
<b>รวมภาคกลาง 1.92%</b>			<b>1,419</b>	<b>119</b>	<b>1,300</b>	<b>416</b>	<b>29%</b>	<b>732</b>	<b>52%</b>	<b>613</b>	<b>43%</b>	<b>767</b>	<b>54%</b>	<b>648</b>	<b>50%</b>	<b>-35.00</b>	<b>ลดลง</b>
<b>ภาคตะวันออก (2)</b>																	
23	ศรีนครินทร์ (2)	กาญจนบุรี	17,745	10,265	7,480	11,852	67%	15,140	85%	4,875	65%	15,266	86%	5,001	67%	-126.00	ลดลง
24	วชิราลงกรณ (2)	กาญจนบุรี	8,860	3,012	5,848	3,810	43%	5,756	65%	2,744	47%	5,917	67%	2,905	50%	-161.00	ลดลง
<b>รวมภาคตะวันออก 37.51%</b>			<b>26,605</b>	<b>13,277</b>	<b>13,328</b>	<b>15,662</b>	<b>59%</b>	<b>20,896</b>	<b>79%</b>	<b>7,619</b>	<b>57%</b>	<b>21,183</b>	<b>80%</b>	<b>7,906</b>	<b>59%</b>	<b>-287.00</b>	<b>ลดลง</b>
<b>ภาคใต้ (6+4)</b>																	
25	ขนด่าง	นครนายก	224	5.00	219	55	25%	78	35%	73	33%	87	39%	82	37%	-9.00	ลดลง
26	คลองสีมด	ฉะเชิงเทรา	420	30.00	390	68	16%	81	19%	51	13%	84	20%	54	14%	-3.00	ลดลง
27	บางพระ (3)	ชลบุรี	117	12.00	105	52	44%	93	79%	81	77%	94	80%	82	78%	-1.00	ลดลง
28	หนองปลาไหล(3)	ระยอง	164	13.75	150	119	73%	121	74%	107	72%	124	76%	110	74%	-3.00	ลดลง
29	ประแสร์ (3)	ระยอง	295	20.00	275	173	59%	213	72%	193	70%	218	74%	198	72%	-5.00	ลดลง
30	มาบะระชัน (3)	ระยอง	17	0.72	16	6	37%	15	89%	14	89%	15	93%	14.76	93%	-0.68	ลดลง
31	หนองค้อ (3)	ระยอง	21	1.00	20	11	53%	19	90%	18	89%	20	92%	18.63	91%	-0.42	ลดลง
32	คลองกราม (3)	ระยอง	79	3.00	76	42	53%	72	90%	69	90%	73	92%	69.73	91%	-1.00	ลดลง
33	คลองใหญ่ (3)	ระยอง	45	3.00	42	10	22%	30	66%	27	63%	31	68%	27.82	66%	-1.00	ลดลง
34	นฤมิตรเจริญตา	ปราจีนบุรี	295	19.00	276	572	194%	89	30%	70	25%	98	33%	79.00	29%	-9.00	ลดลง
<b>รวมภาคใต้ตะวันออก 2.37%</b>			<b>1,678</b>	<b>107</b>	<b>1,570</b>	<b>1,109</b>	<b>66%</b>	<b>811</b>	<b>48%</b>	<b>703</b>	<b>45%</b>	<b>844</b>	<b>50%</b>	<b>736</b>	<b>47%</b>	<b>-33.10</b>	<b>ลดลง</b>
<b>ภาคใต้ (4)</b>																	
35	แก่งกระจาน	เพชรบุรี	710	65	645	325	46%	439	62%	374	58%	457	64%	392	61%	-18.00	ลดลง
36	ปราณบุรี	ประจวบคีรีขันธ์	391	18	373	244	62%	258	66%	240	62%	274	70%	256	69%	-16.00	ลดลง
37	รัชชประภา (2)	สุราษฎร์ธานี	5,639	1,352	4,287	3,406	60%	3,601	64%	2,249	54%	3,666	65%	2,314	54%	-65.00	ลดลง
38	บางยาง (2)	ยะลา	1,454	276	1,178	1,152	79%	1,237	85%	961	82%	1,260	87%	984	84%	-23.00	ลดลง
<b>รวมภาคใต้ 11.55%</b>			<b>8,194</b>	<b>1,711</b>	<b>6,483</b>	<b>5,127</b>	<b>63%</b>	<b>5,536</b>	<b>68%</b>	<b>3,824</b>	<b>59%</b>	<b>5,657</b>	<b>69%</b>	<b>3,946</b>	<b>61%</b>	<b>-122.00</b>	<b>ลดลง</b>
<b>รวมทั้งประเทศ 100%(38)</b>			<b>71,090</b>	<b>23,607</b>	<b>47,482</b>	<b>35,204</b>	<b>50%</b>	<b>43,079</b>	<b>61%</b>	<b>19,469</b>	<b>41%</b>	<b>30,132</b>	<b>42%</b>	<b>20,192</b>	<b>43%</b>	<b>-723.10</b>	<b>ลดลง</b>

ที่มาข้อมูล : ตารางสรุปสภาพน้ำในอ่างเก็บน้ำขนาดใหญ่ทั่วประเทศ และตารางสรุปสภาพน้ำในอ่างเก็บน้ำภาคตะวันออก กรมชลประทาน

หมายเหตุ :

- อ่างเก็บน้ำขนาดใหญ่ หมายถึง อ่างเก็บน้ำที่มีความจุตั้งแต่ 100 ล้าน ลบ.ม. ขึ้นไป
- เป็นอ่างเก็บน้ำอยู่ในความรับผิดชอบของการไฟฟ้าฝ่ายผลิตแห่งประเทศไทย(10) นอกที่อยู่นอกความรับผิดชอบของกรมชลประทาน(28)
- เป็นอ่างเก็บน้ำขนาดกลางที่มีความสำคัญต่อการผลิตพลังงานและการประปาฯ ของลุ่มน้ำชายฝั่งทะเลตะวันออก
- ที่มา : กรมชลประทาน และการไฟฟ้าฝ่ายผลิตแห่งประเทศไทย
- จังหวัดที่มีอ่างเก็บน้ำขนาดใหญ่มีจำนวน 26 จังหวัด ในปี 50 จังหวัด

รบก. หมายเลขส่ง ระดับเก็บกักน้ำของอ่าง



ศูนย์เฝ้าระวังภัยคุกคาม กรมชลประทาน

**ลำดับของเขื่อนตามความสูง**

1.ศรีนครินทร์ 2.ภูมิพล 3.สิริกิติ์ 4.วชิราลงกรณ 5.รัชชประภา

6.อุบลรัตน์ 7.สิรินธร 8.บางยาง 9.ลำปาว 10.ป่าสัก

**ลำดับของเขื่อนตามปริมาณน้ำใช้การได้**

1.ภูมิพล 2.ศรีนครินทร์ 3.สิริกิติ์ 4.วชิราลงกรณ 5.รัชชประภา

6.ลำปาว 7.อุบลรัตน์ 8.บางยาง 9.สิรินธร 10.ป่าสัก