



รายงานการเฝ้าระวังติดตามสถานการณ์น้ำ ๒๔ ชั่วโมง

ศูนย์ป้องกันวิกฤติน้ำ กรมทรัพยากรน้ำ กระทรวงทรัพยากรธรรมชาติและสิ่งแวดล้อม
โทรศัพท์ ๐ ๒๒๕๘ ๖๖๓๑ โทรสาร ๐ ๒๒๕๘ ๖๖๒๙ <http://www.dwr.go.th>

รายงานฉบับที่ ๘๓๖/๒๕๖๐

เวลา ๐๘.๐๐ น.

วันที่ ๑ มีนาคม ๒๕๖๐

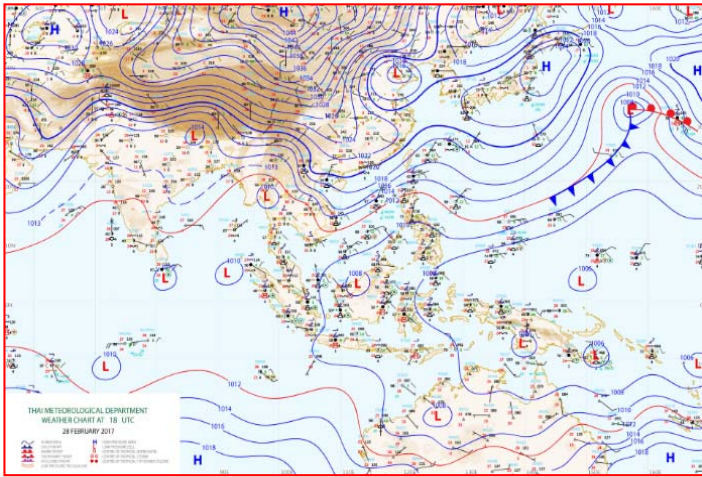
เรื่อง รายงานการเฝ้าระวังติดตามสถานการณ์น้ำ ๒๔ ชั่วโมง

เรียน รมว.ทส. เลขานุการ รมว.ทส. ปกท.ทส. รอง ปกท.ทส. อทท. รอง อทท. และหน่วยงานที่เกี่ยวข้อง

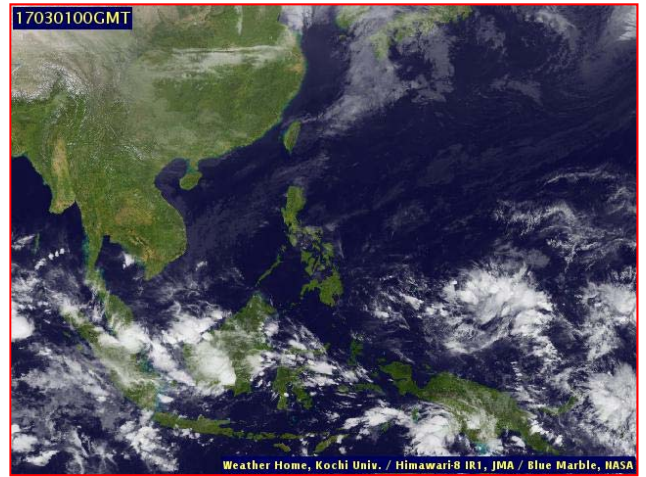
กรมทรัพยากรน้ำขอรายงานการเฝ้าระวังและติดตามสถานการณ์น้ำ ประจำวันที่ ๑ มีนาคม ๒๕๖๐ ดังนี้

๑. สภาวะอากาศ ณ เวลา ๐๖.๐๐ น. (ที่มา: กรมอุตุนิยมวิทยา)

พยากรณ์อากาศ ๒๔ ชั่วโมงข้างหน้า บริเวณภาคเหนือและภาคตะวันออกเฉียงเหนือยังคงมีอากาศเย็นโดยอุณหภูมิจะเปลี่ยนแปลงเล็กน้อย ขอให้ประชาชนดูแลสุขภาพเนื่องจากสภาพอากาศที่เปลี่ยนแปลงไว้ด้วย สำหรับภาคใต้มีฝนตกเพิ่มขึ้น และมีฝนหนักบางแห่ง ส่วนอ่าวไทยตอนล่างจะมีคลื่นสูง ๒-๓ เมตร ขอให้ชาวเรือเดินเรือด้วยความระมัดระวังและเรือเล็กควรรงออกจากฝั่งในระยะนี้

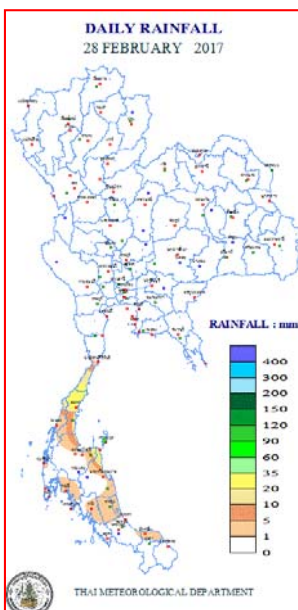


แผนที่อากาศ วันที่ ๑ มี.ค. ๒๕๖๐ เวลา ๐๖.๐๐ น.



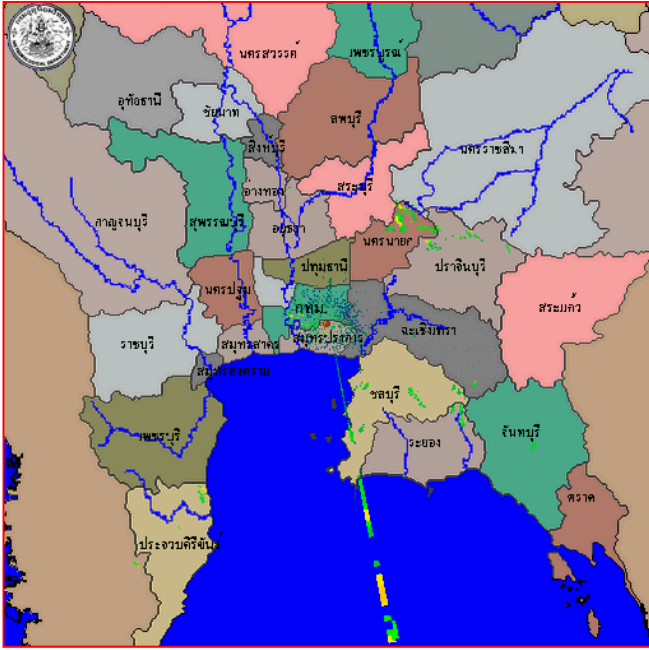
ภาพถ่ายจากดาวเทียม วันที่ ๑ มี.ค. ๒๕๖๐ เวลา ๐๗.๐๐ น.

๒. ปริมาณฝนสะสม ณ เวลา ๐๗.๐๐ น. (เมื่อวาน) - ๐๗.๐๐ น. (วันนี้) (ที่มา: กรมอุตุนิยมวิทยา)

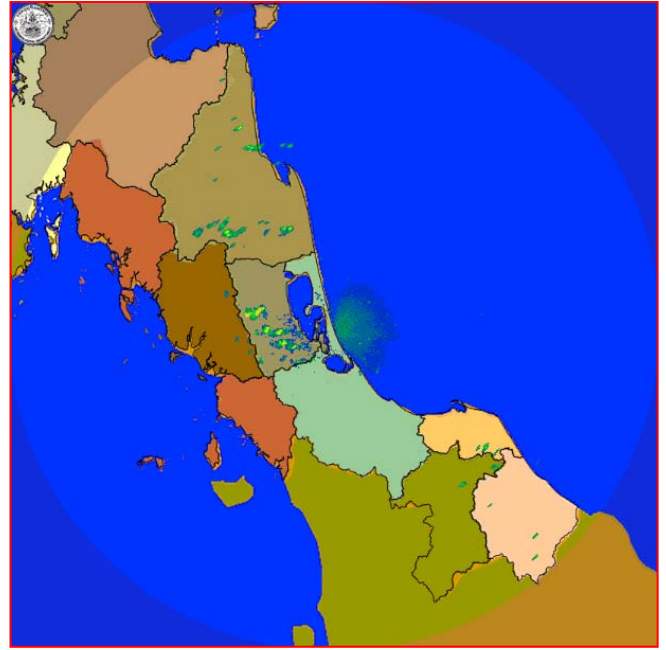


จุดตรวจวัด	ปริมาณฝน (มม.)
จ.สุราษฎร์ธานี (เกาะสมุย)	๗๑.๐
จ.สุราษฎร์ธานี (สภข.)	๗.๐
จ.ชุมพร (สวี สภข.)	๖.๖
จ.พัทลุง (สภข.)	๔.๔
จ.กระบี่	๓.๖
จ.ปัตตานี	๒.๑
จ.พังงา (ตะกั่วป่า) และ จ.ตรัง	๑.๕

๓. เรดาร์ตรวจอากาศ ณ วันที่ ๑ มีนาคม ๒๕๖๐ (ที่มา: กรมอุตุนิยมวิทยา)



สถานีสุวรรณภูมิ เวลา ๐๘.๓๐ น.



สถานีสงขลา เวลา ๐๘.๑๕ น.

จากเรดาร์ตรวจอากาศ จะพบว่ามีกลุ่มเมฆฝนกระจายบริเวณภาคกลาง ภาคตะวันออก ภาคตะวันออกเฉียงเหนือ และภาคใต้

๔. สถานการณ์น้ำในอ่างเก็บน้ำขนาดใหญ่ ณ วันที่ ๒๗ กุมภาพันธ์ ๒๕๖๐ (ที่มา: กรมชลประทาน)

สภาพน้ำในอ่างเก็บน้ำขนาดใหญ่ปริมาณน้ำในอ่างฯ ๔๔,๖๕๕ ล้าน ลบ.ม. คิดเป็นร้อยละ๖๓ (ปริมาณน้ำใช้การได้ ๒๑,๑๒๙ ล้านลบ.ม. คิดเป็นร้อยละ๔๕) ปริมาณน้ำในอ่างฯเทียบกับปี ๒๕๕๙ (๓๖,๖๑๐ ล้าน ลบ.ม. คิดเป็นร้อยละ ๕๒) มากกว่าปี ๒๕๕๙ จำนวน ๘,๐๔๕ ล้าน ลบ.ม. ปริมาณน้ำไหลลงอ่างฯจำนวน ๒๑.๖๙ ล้าน ลบ.ม. ปริมาณน้ำระบายจำนวน ๑๐๗.๑๙ ล้าน ลบ.ม. สามารถรับน้ำได้อีก ๒๖,๑๐๒ ล้าน ลบ.ม. ในช่วงฤดูแล้งตั้งแต่วันที่ ๑ พฤศจิกายน ๒๕๕๙ ถึงปัจจุบัน ปริมาณน้ำไหลลงอ่างฯสะสม จำนวน ๖,๑๙๔ ล้าน ลบ.ม. ปริมาณน้ำระบายสะสม จำนวน ๙,๐๑๕ ล้าน ลบ.ม.

อ่างเก็บน้ำ	ปริมาณน้ำในอ่าง		ปริมาณน้ำใช้การได้		ปริมาณน้ำไหลลงอ่าง		ปริมาณน้ำระบาย		ปริมาณน้ำรับได้อีก (ล้าน ม. ^๓) (ความจุที่ รนส- ปริมาณน้ำ ปัจจุบัน)
	ปริมาณ (ล้าน ม. ^๓)	% น้ำเก็บกัก	ปริมาณ (ล้าน ม. ^๓)	% น้ำใช้การ	วันนี้ (ล้าน ม. ^๓)	เมื่อวาน (ล้าน ม. ^๓)	วันนี้ (ล้าน ม. ^๓)	เมื่อวาน (ล้าน ม. ^๓)	
๑.ภูมิพล	๖,๔๔๓	๔๘	๒,๖๔๓	๒๗	๑.๔๓	๐.๐๐	๑๑.๐๐	๑๑.๐๐	๗,๐๑๙
๒.สิริกิติ์	๖,๐๓๘	๖๓	๓,๑๘๘	๔๘	๓.๐๕	๓.๑๒	๒๗.๐๗	๒๗.๑๙	๓,๔๗๒
๓.จุฬารัตน์	๑๑๓	๖๙	๗๖	๖๐	๐.๐๓	๐.๑๕	๑.๐๐	๑.๐๕	๕๑
๔.อุบลรัตน์	๑,๕๔๕	๖๔	๙๖๔	๕๒	๑.๕๘	๐.๐๐	๙.๐๑	๙.๐๐	๑,๔๖๗
๕.ลำปาว	๗๘๕	๔๐	๖๘๕	๓๖	๐.๐๐	๐.๐๐	๔.๗๓	๔.๗๐	๑,๒๕๕
๖.สิรินธร	๑,๓๓๓	๖๘	๕๐๑	๔๔	๐.๐๐	๐.๐๐	๐.๐๐	๐.๗๕	๑,๔๖๕
๗.ป่าสักชลสิทธิ์	๕๗๒	๖๐	๕๖๙	๖๐	๓.๗๖	๓.๗๘	๗.๓๘	๗.๓๕	๓๘๘
๘.ศรีนครินทร์	๑๓,๒๘๙	๗๕	๓,๐๒๔	๔๐	๒.๖๗	๑.๔๘	๗.๙๘	๘.๐๓	๑๔,๗๒๑
๙.วชิราลงกรณ	๕,๑๒๒	๕๘	๒,๑๑๐	๓๖	๐.๐๐	๑.๙๘	๑๒.๑๑	๑๒.๒๒	๖,๗๕๐
๑๐.ขุนด่านปราการชล	๑๒๗	๕๗	๑๒๓	๕๖	๐.๐๐	๐.๐๐	๑.๕๑	๑.๕๑	๑๐๑
๑๑.รัชชประภา	๔,๙๑๑	๘๗	๓,๕๖๐	๘๓	๓.๕๓	๑.๖๖	๔.๙๑	๖.๑๐	๒,๐๗๙
๑๒.บางกลาง	๑,๐๑๙	๗๐	๗๔๓	๖๓	๒.๓๖	๓.๒๒	๙.๘๗	๓.๙๖	๗๑๑

๕. สถานการณ์น้ำในประเทศ ณ วันที่ ๒๕ กุมภาพันธ์ - ๑ มีนาคม ๒๕๖๐ (ที่มา: กรมชลประทาน)

สถานี	แม่น้ำ	อำเภอ	จังหวัด	ระดับตลิ่ง (ม.รทก.)	ระดับน้ำ (ม.รทก.)					แนวโน้ม
					เสาร์	อาทิตย์	จันทร์	อังคาร	พุธ	
					๒๕ ก.พ.	๒๖ ก.พ.	๒๗ ก.พ.	๒๘ ก.พ.	๑ มี.ค.	
P.๑	ปิง	เมือง	เชียงใหม่	๓.๗๐	๑.๓๑	๑.๓๔	๑.๔๗	๑.๑๔	๑.๐๑	ลดลง
W.๑C	วัง	เมือง	ลำปาง	๕.๒๐	๐.๑๗	๐.๐๓	๐.๐๑	-๐.๐๔	-๐.๑๒	ลดลง
Y.๑๖	ยม	บางระกำ	พิษณุโลก	๑.๕๔	๑.๕๓	๑.๕๓	๑.๕๓	๑.๕๒	๑.๕๓	เพิ่มขึ้น
N.๗A	น่าน	เมือง	พิจิตร	๑๐.๗๘	๓.๔๐	๓.๓๙	๓.๔๒	๓.๖๑	๓.๘๘	เพิ่มขึ้น
C.๑๓	เจ้าพระยา	สรรพยา	ชัยนาท	๑๖.๓๔	๑๔.๙๒	๑๔.๗๕	๑๔.๗๐	๑๔.๖๖	๑๔.๖๘	เพิ่มขึ้น
M.๖A	มูล	สตึก	บุรีรัมย์	๖.๐๐	๐.๖๓	๐.๖๑	๐.๖๑	๐.๖๐	๐.๖๕	เพิ่มขึ้น
M.๗	มูล	เมือง	อุบลราชธานี	๗.๐๐	๑.๗๕	๑.๗๔	๑.๗๔	๑.๗๔	๑.๗๖	เพิ่มขึ้น
M.๑๙๑	ลำตะคอง	เมือง	นครราชสีมา	๓.๐๐	๑.๐๒	๑.๐๒	๑.๐๒	๑.๐๓	๑.๐๒	ลดลง
M.๑๕๙	ลำชี	จอมพระ	สุรินทร์	๑๑.๓๐	๑.๘๗	๑.๙๒	๑.๙๒	๑.๙๔	๑.๙๗	เพิ่มขึ้น
M.๙๕	ลำเสียวใหญ่	สุวรรณภูมิ	ร้อยเอ็ด	๓.๒๐	๑.๖๔	๑.๖๓	๑.๖๓	๑.๕๗	๑.๕๖	ลดลง
X.๖๔	คลองท่าแซะ	ท่าแซะ	ชุมพร	๑๗.๑๓	๗.๙๔	๗.๙๕	๗.๘๒	๘.๓๐	๘.๒๐	ลดลง
X.๑๔๙	คลองกลาย	นบพิตำ	นครศรีธรรมราช	๓๓.๙๖	๒๙.๒๒	๒๙.๑๙	๒๙.๒๐	๒๙.๖๗	๒๙.๔๑	ลดลง
X.๒๗๔	แม่น้ำโก-ลก	แว้ง	นราธิวาส	๒๒.๔๐	๑๙.๐๙	๑๙.๑๘	๒๐.๑๔	๑๙.๖๐	๑๙.๗๖	ลดลง
X.๓๗A	แม่น้ำตาปี	พระแสง	สุราษฎร์ธานี	๑๐.๗๖	๘.๐๖	๗.๘๗	๗.๘๖	๗.๘๔	๘.๑๖	เพิ่มขึ้น

*** ยังไม่ได้รับรายงาน

สถานการณ์น้ำในพื้นที่ลุ่มน้ำโขง ณ วันที่ ๒๗ กุมภาพันธ์ ๒๕๖๐ (ที่มา: MRC: Mekong River Commission)

สถานี	ระดับตลิ่ง(เมตร)	ระดับน้ำ (เมตร)	ต่ำกว่าระดับตลิ่ง (เมตร)	แนวโน้ม
อ.เชียงแสน จ.เชียงราย	๑๒.๘๐	๓.๗๕	๙.๐๕	เพิ่มขึ้น
อ.เชียงคาน จ.เลย	๑๖.๐๐	๕.๖๖	๑๐.๓๔	ลดลง
อ.เมือง จ.หนองคาย	๑๒.๒๐	๓.๒๒	๘.๙๘	ลดลง
อ.เมือง จ.นครพนม	๑๒.๕๐	๒.๔๓	๑๐.๐๗	เพิ่มขึ้น
อ.เมือง จ.มุกดาหาร	๑๒.๐๐	๒.๖๐	๙.๔๐	เพิ่มขึ้น
อ.โขงเจียม จ.อุบลราชธานี	๑๔.๕๐	๒.๗๑	๑๑.๗๙	เพิ่มขึ้น

๖. สถานการณ์เตือนภัย Early Warning ณ วันที่ ๑ มีนาคม ๒๕๖๐ (ที่มา: สำนักวิจัย พัฒนาและอุทกวิทยา กรมทรัพยากรน้ำ)

[เวลา ๑๕.๐๐ น.(เมื่อวาน) - ๐๘.๐๐ น. (วันนี้)]

การแจ้งเตือน	สถานี	การแจ้งเตือน
เตือนสีแดง (อพยพ)	-	-
เตือนสีเหลือง (เตือนภัย)	-	-
เตือนสีเขียว (เฝ้าระวัง)	-	-

*ได้รับข้อมูลจากทาง Social Media โดยโปรแกรม Line ศูนย์อุทกภัย ทน.

๗. สถานการณ์ธรณีพิบัติ ณ วันที่ ๑ มีนาคม ๒๕๖๐ (ที่มา : กรมทรัพยากรธรณี)

ไม่มีสถานการณ์ธรณีพิบัติ

๘. เหตุการณ์วิกฤตน้ำปัจจุบัน ณ วันที่ ๑ มีนาคม ๒๕๖๐ [เวลา ๑๕.๐๐ น.(เมื่อวาน) - ๐๘.๐๐ น. (วันนี้)]

ไม่มีเหตุการณ์วิกฤตน้ำ

๙. สถานการณ์อุทกภัย ณ วันที่ ๒๘ กุมภาพันธ์ ๒๕๖๐ (ที่มา : กรมป้องกันและบรรเทาสาธารณภัย)

สถานการณ์อุทกภัย วาตภัย และน้ำป่าไหลหลาก ในพื้นที่จังหวัดภาคใต้ และจังหวัดประจวบคีรีขันธ์ โดยแบ่งเป็น ๒ ห้วง ได้แก่ ห้วงที่ ๑ ระหว่างวันที่ ๑ - ๒๖ ธ.ค. ๕๙ และห้วงที่ ๒ ตั้งแต่วันที่ ๑ ม.ค. ๖๐ - ปัจจุบัน

สถานการณ์โดยรวม ตั้งแต่วันที่ ๑ ธันวาคม ๒๕๕๙ - ปัจจุบัน

- จังหวัดที่ได้รับผลกระทบ จำนวน ๑๒ จังหวัด (นครศรีธรรมราช สุราษฎร์ธานี นราธิวาส ยะลา พัทลุง สงขลา ปัตตานี ตริง กระบี่ ระนอง ชุมพร ประจวบคีรีขันธ์) ๑๒๙ อำเภอ ๘๓๕ ตำบล ๖,๓๐๗ หมู่บ้าน ๕๘๗,๕๔๔ ครัวเรือน ๑,๘๑๕,๖๑๘ คน เสียชีวิต ๙๙ ราย (จ.นครศรีธรรมราช ๒๙ ราย สุราษฎร์ธานี ๑๕ ราย พัทลุง ๑๓ ราย สงขลา ๑๒ ราย ประจวบคีรีขันธ์ ๕ ราย ปัตตานี ๑๑ ราย นราธิวาส ๓ ราย กระบี่ ๒ ราย ชุมพร ๔ ราย ตริง ๓ ราย ยะลา ๒ ราย)

ความเสียหายด้านสิ่งสาธารณประโยชน์ ประกอบด้วย ถนน ๔,๓๑๔ จุด คอสะพาน ๓๔๘ แห่ง ท่อระบายน้ำ ๒๗๐ แห่ง ฝาย ๑๒๖ แห่ง อ่างเก็บน้ำ ๒ แห่ง ประตูระบายน้ำ ๑ แห่ง แนวกันคลื่น ๑ แห่ง สถานีราชการ ๑๖๕ แห่ง โรงเรียน ๒,๓๓๖ แห่ง วัด ๒๗ แห่ง มัสยิด ๙๘ แห่ง โบสถ์คริสต์ ๗ แห่ง

ปัจจุบันสถานการณ์คลี่คลายแล้วทุกจังหวัดอยู่ระหว่างฟื้นฟู

๑๐. การเตรียมความพร้อมรับมือสถานการณ์ภัยแล้ง (กรมทรัพยากรน้ำ)

การช่วยเหลือพื้นที่ประสบปัญหาภัยแล้งโดยกรมทรัพยากรน้ำ ระหว่างวันที่ ๑ ตุลาคม ๒๕๕๙ - วันที่ ๒๗ กุมภาพันธ์ ๒๕๖๐ โดยสูบน้ำจากแหล่งน้ำธรรมชาติไปเติมในแหล่งน้ำสำหรับอุปโภคบริโภค จำนวน ๘ จังหวัด ๓๑ จุด ปริมาณการสูบน้ำ ๔,๘๙๙,๑๓๐ ลบ.ม. มีประชากรได้รับประโยชน์ ๒๓,๙๖๘ ครัวเรือน ๙๐,๔๓๔ คน

หน่วยดำเนินงาน	จังหวัด	จุดดำเนินการ (แห่ง)	ปริมาณสูบน้ำ (ลบ.ม.)	ประโยชน์ที่ได้รับ	
				ครัวเรือน	ประชากร
สทภ.๓	อุดรธานี	๓	๒๘๗,๓๐๐	๑,๐๒๑	๔,๒๑๙
	นครพนม	๑	๗๘,๗๕๐	๓๓๐	๑,๕๐๐
สทภ.๔	ขอนแก่น	๙	๖๕๖,๓๔๐	๓,๑๐๙	๑๑,๒๙๔
	ชัยภูมิ	๑	๔๕,๐๐๐	๑๖๓	๗๔๑
สทภ.๖	สระแก้ว	๙	๒,๐๘๓,๕๖๐	๑๕,๗๐๔	๖๐,๙๓๑
	ปราจีนบุรี	๕	๙๕๔,๘๘๐	๓,๒๖๕	๑๐,๓๐๖
	นครนายก	๑	๑๘๒,๔๐๐	๒๑๖	๘๐๓
สทภ.๗	ราชบุรี	๒	๔๐๗,๑๖๐	๑๖๐	๖๔๐
รวม	๘ จังหวัด	๓๑	๔,๘๙๙,๑๓๐	๒๓,๙๖๘	๙๐,๔๓๔

๑๑. การคาดหมายลักษณะอากาศ ๗ วันข้างหน้า (ระหว่างวันที่ ๒๘ กุมภาพันธ์ - ๓ มีนาคม ๒๕๖๐)

ในช่วงวันที่ ๒๘ ก.พ. - ๒ มี.ค. ๖๐ บริเวณประเทศไทยตอนบนอากาศหนาวเย็นโดยทั่วไป กับมีหมอกในตอนเช้า สำหรับภาคใต้มีฝนเพิ่มขึ้นกับมีฝนตกหนักบางแห่ง ส่วนบริเวณอ่าวไทยตอนล่างจะมีคลื่นสูง ๒-๓ เมตร ในช่วงวันที่ ๓-๔ มี.ค. บริเวณประเทศไทยตอนบนจะมีอุณหภูมิสูงขึ้น ส่วนคลื่นลมบริเวณอ่าวไทยตอนล่างยังคงมีกำลังแรง โดยมีคลื่นสูง ๒-๓ เมตร ส่วนในช่วงวันที่ ๕-๖ มี.ค. หลังจากนั้น บริเวณประเทศไทยตอนบนมีอากาศร้อนในตอนกลางวัน ส่วนภาคใต้ คลื่นลมจะมีกำลังอ่อนลง

จึงเรียนมาเพื่อโปรดทราบ

นายวรศาสตร์ อภัยพงษ์
อธิบดีกรมทรัพยากรน้ำ