



รายงานการเฝ้าระวังติดตามสถานการณ์น้ำและความช่วยเหลือ ศูนย์ปฏิบัติการทรัพยากรธรรมชาติและสิ่งแวดล้อม (ด้านทรัพยากรน้ำ) กระทรวงทรัพยากรธรรมชาติและสิ่งแวดล้อม

ศูนย์ป้องกันวิกฤติน้ำ กรมทรัพยากรน้ำ

โทรศัพท์ ๐ ๒๒๗๑ ๖๐๐๐ ต่อ ๖๔๔๕ โทรสาร ๐ ๒๒๗๘ ๖๖๒๙ www.dwr.go.th IDLine: mekhalawoc Email: mekhala@dwr.mail.go.th

ศูนย์เทคโนโลยีสารสนเทศทรัพยากรน้ำบาดาล กรมทรัพยากรน้ำบาดาล

โทรศัพท์ ๐ ๒๖๖๖ ๗๐๙๐ โทรสาร ๐ ๒๖๖๖ ๗๑๐๐ www.dgr.go.th Email: itcenter@dgr.mail.go.th

สำนักงานนโยบายและแผนทรัพยากรธรรมชาติและสิ่งแวดล้อม

โทรศัพท์ ๐ ๒๒๖๕๖๕๐๐ www.onep.go.th Email: webmaster@onep.go.th

กรมทรัพยากรธรณี

โทรศัพท์ ๐ ๒๖๒๑๙๕๐๐ www.dmr.go.th Email: webmaster@dmr.mail.go.th

รายงานฉบับที่ ๒๑๑/๒๕๖๕

เวลา ๐๘.๐๐ น.

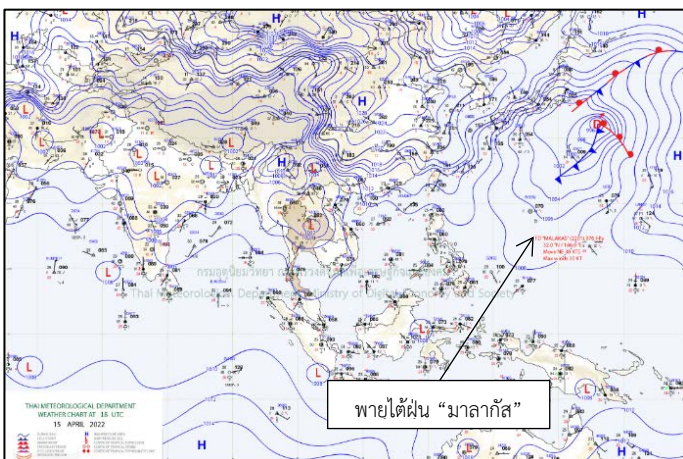
วันที่ ๑๖ เมษายน ๒๕๖๕

เรียน รมว.ทส. เลขาธิการ รมว.ทส. ที่ปรึกษา รมว.ทส. ปกท.ทส. รอง ปกท.ทส. อทท. อทบ. และหน่วยงานที่เกี่ยวข้อง

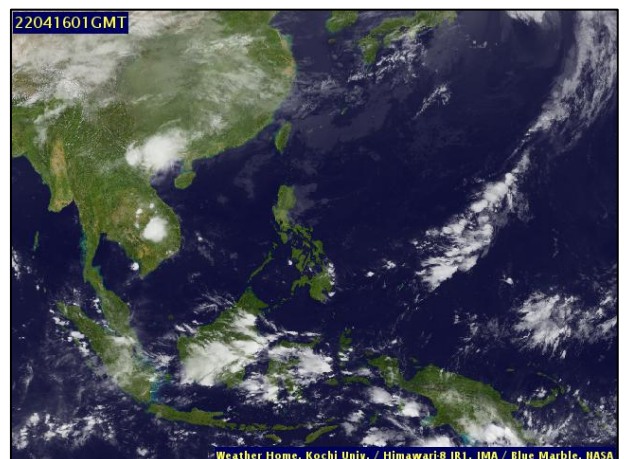
๑. สภาวะอากาศ เวลา ๐๖.๐๐ น. (กรมอุตุนิยมวิทยา)

พยากรณ์อากาศ ๒๔ ชั่วโมงข้างหน้า ความกดอากาศต่ำเนื่องจากความร้อนปกคลุมประเทศไทยตอนบน ลักษณะเช่นนี้ทำให้ประเทศไทยตอนบนมีอากาศร้อนหลายพื้นที่และมีอากาศร้อนจัดบางแห่งกับมีฟ้าหลัวในตอนกลางวัน ในขณะที่มีลมตะวันออกเฉียงใต้ และมีลมใต้พัดปกคลุมบริเวณดังกล่าว ทำให้บริเวณประเทศไทยตอนบนมีฝนฟ้าคะนองเกิดขึ้นได้บางพื้นที่ ขอให้ประชาชนบริเวณประเทศไทยตอนบนดูแลสุขภาพเนื่องจากสภาพอากาศที่ร้อนขึ้นไว้ด้วย สำหรับลมตะวันตกที่พัดปกคลุมทะเลอันดามัน ภาคใต้ และอ่าวไทยมีกำลังอ่อน ทำให้ภาคใต้มีฝนน้อยในระยะนี้

อนึ่ง บริเวณความกดอากาศสูงหรือมวลอากาศเย็นกำลังปานกลางได้แผ่ลงมาปกคลุมถึงประเทศเวียดนามตอนบน ลาว ตอนบน และทะเลจีนใต้แล้ว คาดว่าจะแผ่ลงมาปกคลุมภาคตะวันออกเฉียงเหนือในวันนี้ (๑๖ เม.ย. ๖๕) ในขณะที่ประเทศไทยมีอากาศร้อนถึงร้อนจัด ลักษณะเช่นนี้ทำให้บริเวณดังกล่าวจะมีพายุฤดูร้อนเกิดขึ้น ในช่วงวันที่ ๑๖-๑๘ เมษายน ๒๕๖๕ โดยมีลักษณะของพายุฝนฟ้าคะนอง ลมกระโชกแรง และมีลูกเห็บตกบางแห่ง รวมถึงอาจมีฟ้าผ่าเกิดขึ้นได้บางพื้นที่ โดยจะเริ่มได้รับผลกระทบในภาคตะวันออกเฉียงเหนือก่อน ส่วนภาคเหนือ ภาคกลาง ภาคตะวันออก รวมทั้งกรุงเทพมหานครและปริมณฑล และภาคใต้ตอนบน จะได้รับผลกระทบในระยะถัดไป

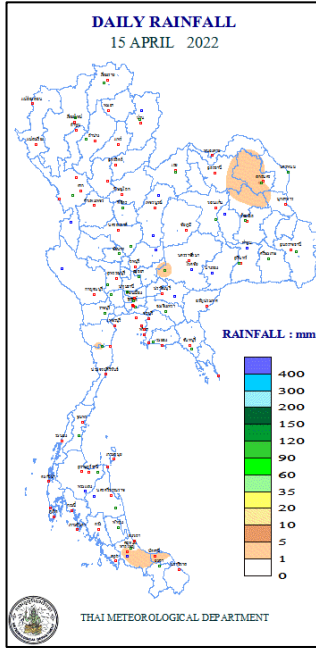


แผนที่อากาศ วันที่ ๑๖ เม.ย. ๒๕๖๕ เวลา ๐๑.๐๐ น.



ภาพถ่ายดาวเทียม วันที่ ๑๖ เม.ย. ๒๕๖๕ เวลา ๐๘.๐๐ น.

๒. ปริมาณฝนสะสม ณ เวลา ๐๗.๐๐น.(เมื่อวาน) - ๐๗.๐๐ น.(วันนี้) (กรมอุตุนิยมวิทยา)



จุดตรวจวัด	ปริมาณฝน (มม.)
จ.สกลนคร (สภข.)	๕.๕
จ.ปัตตานี	๓.๐
จ.สงขลา (หาดใหญ่)	๒.๒
จ.หนองบัวลำภู	๒.๐
จ.นครราชสีมา (ปากช่อง สภข.)	๑.๖
จ.ประจวบคีรีขันธ์ (หนองพลับ สภข.)	๑.๒
จ.อุบลราชธานี (ศูนย์ฯ)	๐.๙

๓. ปริมาณฝนสะสมของพื้นที่ลาดเชิงเขา ๑๒ ชม. ที่ผ่านมา (กรมทรัพยากรน้ำ)

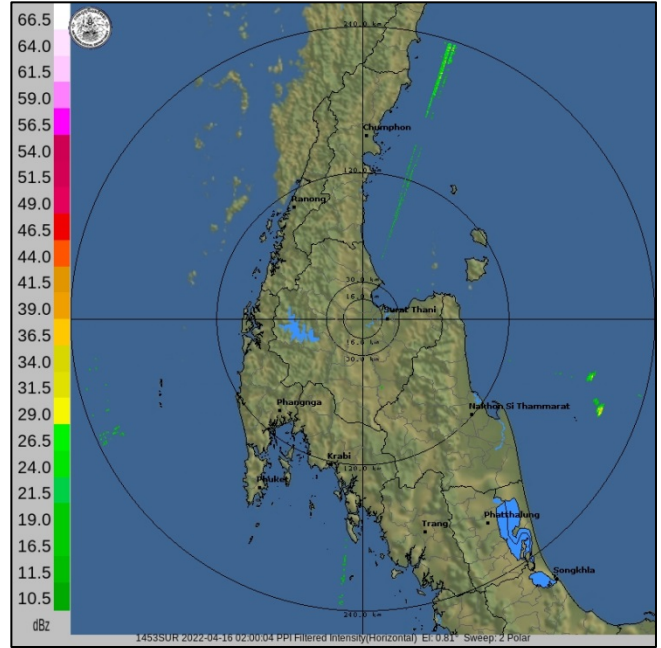
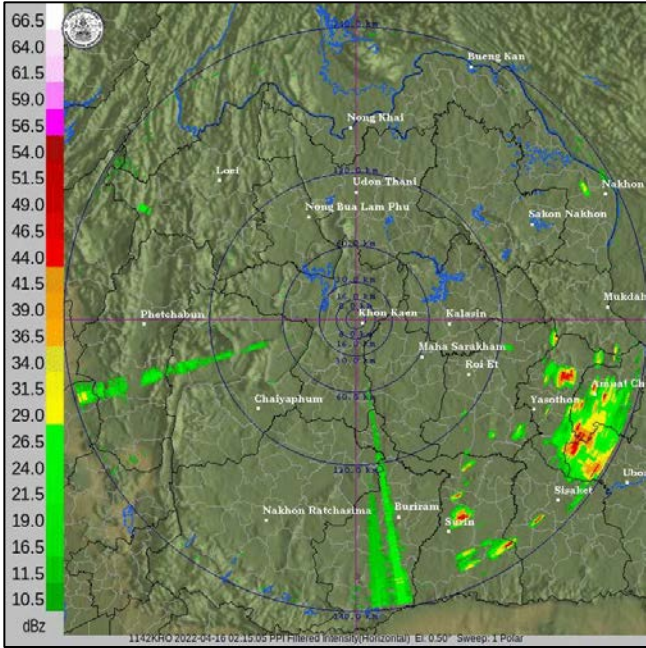
รหัสสถานี	จุดตรวจวัด	ปริมาณฝน (มม./๑๒ ชม.)
STN๐๕๘๒	บ้านห้วยกลาง ต.กระทุง อ.พิบูล จ.นครศรีธรรมราช	๖๗.๐
STN๐๒๑๒	บ้านควนไม้ไผ่ ต.นาหว้า อ.จะนะ จ.สงขลา	๕๗.๐
STN๑๖๘๘	บ้านวังใหญ่ ต.วังใหญ่ อ.เทพา จ.สงขลา	๓๙.๐
STN๐๒๒๐	บ้านขุนยาสังข์ ต.แค อ.จะนะ จ.สงขลา	๒๘.๕
STN๐๐๓๑	บ้านธารโต ต.ธารโต อ.ธารโต จ.ยะลา	๒๖.๐
STN๐๙๙๐	บ้านสันติสุข ต.ตงรัก อ.ภูสิงห์ จ.ศรีสะเกษ	๒๔.๐
STN๑๐๒๗	บ้านคลองหิน ต.เขาพระ อ.รัตภูมิ จ.สงขลา	๒๐.๕
STN๑๓๕๔	บ้านไอร์เจียะ ต.ซากอ อ.ศรีสาคร จ.นราธิวาส	๒๐.๕
STN๑๗๑๐	บ้านบือจะ ต.ผดุงมาตร อ.จะนะ จ.นราธิวาส	๑๗.๕
STN๑๖๘๔	บ้านวังใหญ่ ต.นาทวี อ.นาทวี จ.สงขลา	๑๗.๐

๔. ค่าความชื้นในดิน (กรมทรัพยากรน้ำ/คณะกรรมการแม่ข่าย)

ภูมิภาค	ความชื้นในดิน [-] ๑ มี.ค. ๖๕	ความชื้นในดิน [-] ๗ เม.ย. ๖๕	แนวโน้ม
เหนือ	๐-๒๐	๐-๒๐	ทรงตัว
กลาง	๒๐-๔๐	๒๐-๔๐	ทรงตัว
ตะวันออกเฉียงเหนือ	๒๐-๔๐	๒๐-๔๐	ทรงตัว
ตะวันออก	๒๐-๔๐	๔๐-๖๐	เพิ่มขึ้น
ตะวันตก	๒๐-๔๐	๒๐-๔๐	ทรงตัว
ใต้	๖๐-๘๐	๘๐-๑๐๐	เพิ่มขึ้น

หมายเหตุ : ความชื้นในดิน ๐ หมายถึง ดินที่แห้งสนิท และ ๑๐๐ หมายถึง ดินที่อิ่มน้ำ

๕. เรดาร์ตรวจอากาศ ณ วันที่ ๑๖ เมษายน ๒๕๖๕ (กรมอุตุนิยมวิทยา)

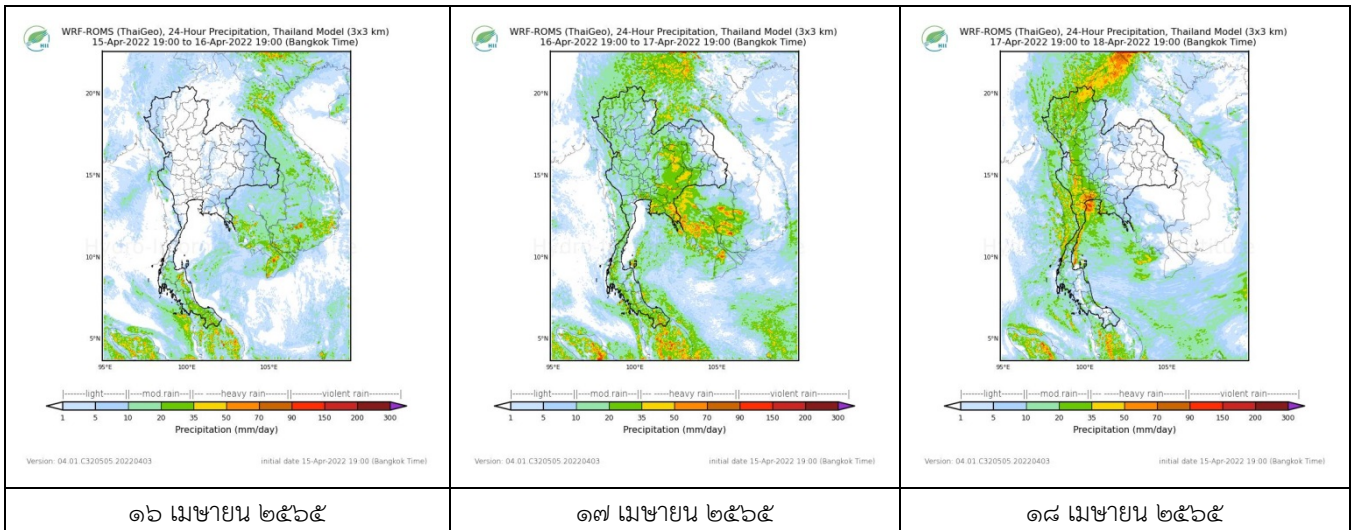


สถานีขอนแก่น เวลา ๐๙.๑๕ น.

สถานีสุราษฎร์ธานี เวลา ๐๙.๑๕ น.

จากเรดาร์ตรวจอากาศพบว่ามีกกลุ่มเมฆฝนกระจายทั่วทุกภาคของประเทศไทย

๖. แผนภาพคาดการณ์ฝนล่วงหน้า ๓ วัน (สถาบันสารสนเทศทรัพยากรน้ำ (องค์การมหาชน))



๗. สถานการณ์น้ำในแหล่งเก็บกักน้ำ ณ วันที่ ๑๔ เมษายน ๒๕๖๕ (กรมชลประทาน กรมทรัพยากรน้ำ และสททช.)

๗.๑ ปริมาณน้ำในอ่างฯ ๔๒,๖๖๘ ล้าน ลบ.ม. คิดเป็นร้อยละ ๖๐ (ปริมาณน้ำใช้การได้ ๑๙,๑๒๕ ล้าน ลบ.ม. คิดเป็นร้อยละ ๔๐) ปริมาณน้ำในอ่างฯ เทียบกับปี ๒๕๖๔ (๓๔,๕๕๙ ล้าน ลบ.ม. คิดเป็นร้อยละ ๔๙) มากกว่าปี ๒๕๖๔ จำนวน ๘,๑๐๙ ล้าน ลบ.ม. ปริมาณน้ำไหลลงอ่างฯ จำนวน ๒๗.๓๓ ลบ.ม. ปริมาณน้ำระบาย จำนวน ๑๔๗.๘๙ ล้าน ลบ.ม. สามารถรับน้ำได้อีก ๒๘,๒๕๙ ล้าน ลบ.ม.

อ่างเก็บน้ำ	ความจุที่ รณก. (ล้าน ลบ.ม.)	ปริมาณ น้ำในอ่าง		ปริมาณ น้ำใช้การได้		ปริมาณ น้ำไหลลงอ่าง		ปริมาณ น้ำระบาย		ปริมาณ น้ำรับได้ อีก (ล้าน ม. ^๓) (ความจุที่ รณก.- ปริมาณน้ำ ปัจจุบัน)
		ปริมาตร (ล้าน ม. ^๓)	% น้ำเก็บ กัก	ปริมาตร (ล้าน ม. ^๓)	% น้ำใช้ การ	วันนี้ (ล้าน ม. ^๓)	เมื่อวาน (ล้าน ม. ^๓)	วันนี้ (ล้าน ม. ^๓)	เมื่อวาน (ล้าน ม. ^๓)	
๑.ภูมิมิพล	๑๓,๔๖๒	๖,๑๑๖	๔๕	๒,๓๑๖	๒๔	๐.๐๐	๐.๐๐	๑๙.๐๐	๑๔.๐๐	๗,๓๔๖
๒.สิริกิติ์	๙,๕๑๐	๓,๗๙๙	๔๐	๙๔๙	๑๔	๔.๖๕	๔.๗๗	๙.๙๗	๑๐.๑๐	๕,๗๑๑

๓.จุฬารัตน์	๑๖๔	๑๐๖	๖๕	๖๙	๕๕	๐.๐๐	๐.๑๘	๐.๐๐	๐.๐๐	๕๘
๔.อุบลรัตน์	๒,๔๓๑	๑,๑๗๔	๔๘	๕๙๓	๓๒	๑.๒๒	๑.๒๐	๔.๗๒	๔.๗๐	๑,๒๕๗
๕.ลำปาง	๑,๙๘๐	๗๑๓	๓๖	๖๑๓	๓๓	๐.๐๐	๐.๐๐	๔.๑๓	๔.๑๕	๑,๒๖๗
๖.สิรินธร	๑,๙๖๖	๑,๒๒๔	๖๒	๓๙๒	๓๕	๐.๘๐	๐.๗๙	๔.๐๙	๔.๐๙	๗๔๒
๗.ป่าสักชลสิทธิ์	๙๖๐	๔๒๗	๔๔	๔๒๔	๔๔	๐.๐๓	๐.๘๔	๕.๑๒	๖.๐๗	๕๓๓
๘.ศรีนครินทร์	๑๗,๗๔๕	๑๕,๐๙๕	๘๕	๔,๘๓๐	๖๕	๒.๙๗	๑.๒๖	๑๙.๙๕	๒๐.๐๔	๒,๖๕๐
๙.วีรลพบุรี	๘,๘๖๐	๕,๗๐๕	๖๔	๒,๖๙๓	๔๖	๐.๐๐	๒.๒๓	๒๕.๐๗	๒๕.๐๗	๓,๑๕๕
๑๐.ขุนด่านปราการชล	๒๒๔	๗๖	๓๔	๗๒	๓๓	๐.๐๒	๐.๐๓	๑.๒๓	๐.๙๐	๑๔๘
๑๑.รัชชประภา	๕,๖๓๙	๓,๕๗๖	๖๓	๒,๒๒๕	๕๒	๒.๙๕	๕.๖๖	๑๖.๑๒	๑๖.๑๑	๒,๐๖๓
๑๒.บางกลาง	๑,๔๕๔	๑,๒๒๘	๘๔	๙๕๒	๘๑	๘.๗๘	๖.๘๖	๑๒.๐๙	๑๒.๑๘	๒๒๖

๗.๒ อ่างเก็บน้ำขนาดกลาง ๔๑๒ แห่ง มีปริมาณน้ำ ๓,๒๘๘ ล้าน ลบ.ม. (๖๔%) ปริมาณน้ำใช้การ ๒,๘๙๔ ล้าน ลบ.ม. (๖๑%)

๗.๓ แหล่งน้ำในพื้นที่นอกเขตชลประทาน ๑๐๒,๐๙๙ แห่ง มีปริมาณน้ำรวม ๕,๔๒๗ ล้าน ลบ.ม. (๖๔%)

๗.๔ อ่างเก็บน้ำขนาดกลางนอกเขตชลประทาน ๖๕ แห่ง ภายใต้การดูแลของกรมทรัพยากรน้ำปริมาณน้ำปัจจุบัน ๑๕๕.๘๔ ล้านลบ.ม. (๖๖%)

ภูมิภาค	จำนวน (แห่ง)	ปริมาณรวม (ล้าน ลบ.ม.)	ปริมาณน้ำ (ล้าน ลบ.ม.)							ปัจจุบัน	
			เดือน							บ.เม.ย. ๖๕	ร้อยละ
			ก.ย. ๖๔	ต.ค. ๖๔	พ.ย. ๖๔	ธ.ค. ๖๔	ม.ค. ๖๕	ก.พ. ๖๕			
เหนือ	๑๗,๒๔๙	๑,๑๐๓	๓๙๔.๓๗	๔๒๓.๔๖	๗๙๙.๖๗	๘๐๙.๑๖	๗๙๓.๗๘	๗๑๒.๐๖	๕๙๒.๑๖	๖๐	
ตะวันออกเฉียงเหนือ	๕๔,๕๕๗	๓,๕๖๔	๒,๒๓๕.๕๕	๒,๑๔๖.๔๑	๓,๙๖๖.๖๕	๓,๗๘๐.๐๗	๓,๔๒๐.๐๓	๒,๙๗๒.๔๒	๒,๖๐๑.๘๑	๖๐	
กลาง	๑๖,๓๖๗	๑,๑๓๗	๗๒๓.๖๘	๖๙๐.๗๓	๑,๕๒๐.๓๒	๑,๕๒๕.๖๘	๑,๓๙๙.๙๐	๑,๒๑๓.๑๔	๑,๐๘๒.๔๑	๖๔	
ตะวันออกเฉียงใต้	๗,๘๐๔	๖๓๕	๕๔๐.๔๐	๖๒๕.๔๘	๙๙๙.๕๖	๑,๐๑๐.๖๗	๙๑๗.๓๔	๗๗๔.๒๓	๖๙๐.๓๒	๖๕	
ตะวันตก	๒,๕๐๖	๗๑๑	๙๔.๔๓	๙๑.๙๗	๑๕๖.๗๐	๑๘๗.๘๗	๑๗๘.๐๘	๑๖๐.๘๒	๑๕๓.๗๒	๘๒	
ใต้	๓,๖๒๖	๑,๓๑๙	๑๙๕.๒๒	๑๘๘.๕๘	๑๙๙.๒๐	๒๓๙.๑๓	๒๙๕.๒๓	๒๘๓.๓๖	๓๐๗.๓๘	๘๙	
รวม	๑๐๒,๐๙๙.๐๐	๘,๔๗๐	๔,๑๘๓.๖๕	๔,๑๖๖.๖๓	๗,๖๔๒.๑๐	๗,๕๕๒.๕๙	๗,๐๐๔.๓๖	๖,๑๑๖.๐๔	๕,๔๒๗.๘๐	๖๔	

๘. สถานการณ์น้ำในประเทศ ณ วันที่ ๑๓ - ๑๖ เมษายน ๒๕๖๕ (กรมชลประทาน)

สถานี	แม่น้ำ	อำเภอ	จังหวัด	ระดับตลิ่ง (ม.รทก.)	ระดับน้ำ (ม.รทก.)				แนวโน้ม	เปรียบเทียบระดับตลิ่ง
					พุธ ๑๓ เม.ย.	พฤหัส ๑๔ เม.ย.	ศุกร์ ๑๕ เม.ย.	เสาร์ ๑๖ เม.ย.		
					๑๓ เม.ย.	๑๔ เม.ย.	๑๕ เม.ย.	๑๖ เม.ย.		
P.๑	ปิง	เมือง	เชียงใหม่	๓.๗๐	๑.๕๑	๑.๓๙	๑.๕๑	๑.๕๗	เพิ่มขึ้น	- ๒.๑๓
W.๑C	วัง	เมือง	ลำปาง	๕.๒๐	๓.๐๐	๐.๓๙	๐.๔๘	๐.๔๕	ลดลง	- ๔.๗๕
Y.๑๖	ยม	บางระกำ	พิษณุโลก	๗.๓๐	๐.๐๖	๐.๐๖	๐.๐๖	๐.๐๕	ลดลง	- ๗.๒๕
N.๗A	น่าน	เมือง	พิจิตร	๙.๘๗	๑.๗๖	๑.๘๒	๑.๗๖	๑.๖๑	ลดลง	- ๘.๒๖
C.๒	เจ้าพระยา	เมือง	นครสวรรค์	๒๖.๒๐	๑๖.๘๐	๑๖.๘๔	๑๗.๐๑	๑๗.๑๘	เพิ่มขึ้น	- ๙.๐๒
C.๑๓	เจ้าพระยา	สรรพยา	ชัยนาท	๑๖.๓๔	๕.๓๑	๕.๑๗	๕.๑๗	๕.๓๑	เพิ่มขึ้น	- ๑๑.๐๓
M.๖A	มูล	สตึก	บุรีรัมย์	๖.๐๐	๑.๔๙	๑.๖๑	๑.๖๙	๑.๗๓	เพิ่มขึ้น	- ๔.๒๗
M.๗	มูล	เมือง	อุบลราชธานี	๗.๐๐	๒.๑๐	๒.๐๗	๒.๐๙	๒.๑๑	เพิ่มขึ้น	- ๔.๘๙
M.๑๙๑	ลำตะคอง	เมือง	นครราชสีมา	๓.๕๐	๑.๙๑	๒.๐๐	๑.๙๕	๒.๐๒	เพิ่มขึ้น	- ๑.๕๘
M.๖๙	ลำเซบก	ตระการพืชผล	อุบลราชธานี	๗.๓๐	๓.๘๒	๓.๘๑	๓.๘๐	๓.๘๑	เพิ่มขึ้น	- ๓.๔๙
X.๖๔	คลองท่าแซะ	ท่าแซะ	ชุมพร	๑๗.๑๓	๗.๗๖	๗.๗๕	๗.๗๖	๘.๐๓	เพิ่มขึ้น	- ๙.๑๐
X.๑๔๙	คลองกลาย	นบพิตำ	นครศรีธรรมราช	๓๓.๙๖	๒๙.๑๗	๒๙.๑๘	๒๙.๒๐	๒๙.๑๐	ลดลง	- ๔.๘๖
X.๒๗๔	แม่น้ำโก-ลก	แว้ง	นราธิวาส	๒๔.๑๘	๑๙.๐๗	๑๙.๐๔	๑๙.๒๗	๑๙.๘๘	เพิ่มขึ้น	- ๔.๓๐
X.๓๗A	แม่น้ำตาปี	พระแสง	สุราษฎร์ธานี	๑๑.๗๐	๖.๐๑	๕.๙๕	๖.๑๖	๖.๔๘	เพิ่มขึ้น	- ๕.๒๒

*** ยังไม่ได้รับรายงาน

๙. สถานการณ์น้ำในพื้นที่ลุ่มน้ำโขง ณ วันที่ ๑๖ เมษายน ๒๕๖๕ (คณะกรรมการแม่น้ำโขง)

สถานี	ระดับอ้างอิง (ม.รทก.)	ระดับตลิ่ง (ม.)	ระดับน้ำ (ม.)					เปรียบเทียบระดับ ตลิ่ง (ม.)	ผลต่างของระดับน้ำ (ม.)		แนวโน้ม
			๑๒ เม.ย.	๑๓ เม.ย.	๑๔ เม.ย.	๑๕ เม.ย.	๑๖ เม.ย.		๓ วัน ย้อนหลัง	๕ วัน ย้อนหลัง	
อ.เชียงแสน จ.เชียงราย	๓๕๗.๑๑๐	๑๒.๘๐	๒.๓๘	๒.๔๕	๒.๗๑	๒.๕๗	๒.๓๒	-๑๐.๔๘	-๐.๓๙	-๐.๐๖	ลดลง
อ.เชียงคาน จ.เลย	๑๙๔.๑๑๘	๑๖.๐๐	๕.๒๘	๕.๔๖	๕.๕๓	๕.๖๑	๕.๔๑	-๑๐.๕๙	-๐.๑๒	๐.๑๓	ลดลง
อ.เมือง จ.หนองคาย	๑๕๓.๖๔๘	๑๒.๒๐	๒.๑๒	๒.๒๐	๒.๒๘	๒.๔๐	๒.๕๐	-๙.๗	๐.๒๒	๐.๓๘	เพิ่มขึ้น
อ.เมือง จ.นครพนม	๑๓๒.๖๘๐	๑๒.๐๐	๒.๐๕	๒.๐๕	๒.๐๘	๒.๑๐	๒.๑๐	-๙.๙	๐.๐๒	๐.๐๕	ทรงตัว
อ.เมือง จ.มุกดาหาร	๑๒๔.๒๑๙	๑๒.๕๐	๒.๔๐	๒.๓๘	๒.๓๘	๒.๓๘	๒.๔๐	-๑๐.๑	๐.๐๒	๐.๐๐	เพิ่มขึ้น
อ.โขงเจียม จ.อุบลราชธานี	๘๙.๐๓๐	๑๔.๕๐	๒.๙๔	๒.๘๓	๒.๗๓	๒.๗๕	๒.๗๗	-๑๑.๗๓	๐.๐๔	-๐.๑๗	เพิ่มขึ้น

*** ไม่มีสถานการณ์

๑๐. สถานการณ์เตือนภัย Early Warning ณ วันที่ ๑๖ เมษายน ๒๕๖๕ (กรมทรัพยากรน้ำ)

การแจ้งเตือน	สถานี	การแจ้งเตือน	ช่วงเวลา
เตือนสีแดง (อพยพ)	-	-	-
เตือนสีเหลือง (เตือนภัย)	-	-	-
เตือนสีเขียว (เฝ้าระวัง)	-	-	-

***ไม่มีสถานการณ์

๑๑. พื้นที่ติดตามและเฝ้าระวังสถานการณ์ธรณีพิบัติภัย ณ วันที่ ๑๖ เมษายน ๒๕๖๕ (กรมทรัพยากรธรณี)

เนื่องจากในพื้นที่เสี่ยงดินถล่มมีปริมาณน้ำฝนไม่ถึงเกณฑ์การเฝ้าระวัง ประกอบกับไม่มีพื้นที่คาดการณ์ปริมาณน้ำฝนที่อาจก่อให้เกิดดินถล่มล่วงหน้า จึงไม่มีพื้นที่ติดตามสถานการณ์ธรณีพิบัติภัยดินถล่มและน้ำป่าไหลหลาก

๑๒. เหตุการณ์วิกฤตน้ำปัจจุบัน ณ วันที่ ๑๖ เมษายน ๒๕๖๕ [เวลา ๑๕.๐๐ น.(เมื่อวาน) - ๐๘.๐๐ น. (วันนี้)]

ไม่มีสถานการณ์

๑๓. สถานการณ์ภาวะน้ำท่วม และสถานการณ์ฝนแล้ง/ฝนทิ้งช่วง ณ วันที่ ๑๖ เมษายน ๒๕๖๕ (ปก.)

ไม่มีสถานการณ์

๑๔. การคาดหมายลักษณะอากาศ ๗ วันข้างหน้า (ระหว่างวันที่ ๑๕ - ๒๑ เมษายน ๒๕๖๕)

ในช่วงวันที่ ๑๖ - ๑๙ เม.ย. ๖๕ บริเวณความกดอากาศสูงหรือมวลอากาศเย็นกำลังปานกลางจากประเทศจีนจะแผ่ลงมาปกคลุมประเทศไทยตอนบนและทะเลจีนใต้ ประกอบกับมีลมใต้และลมตะวันออกเฉียงใต้พัดนำความชื้นจากอ่าวไทยเข้ามาปกคลุมประเทศไทยตอนบน ในขณะที่บริเวณประเทศไทยตอนบนมีอากาศร้อนถึงร้อนจัด ลักษณะเช่นนี้ทำให้บริเวณดังกล่าวจะมีพายุฤดูร้อนเกิดขึ้น โดยมีลักษณะของพายุฝนฟ้าคะนอง ลมกระโชกแรง และลูกเห็บตกบางแห่ง รวมถึงอาจมีฟ้าผ่าเกิดขึ้นได้บางพื้นที่ โดยจะเริ่มในภาคตะวันออกเฉียงเหนือก่อน ส่วนภาคอื่นๆจะได้รับผลกระทบในระยะถัดไป สำหรับลมตะวันออกเฉียงและลมตะวันออกเฉียงใต้ที่พัดปกคลุมอ่าวไทยและภาคใต้จะมีกำลังแรงขึ้น ทำให้ภาคใต้มีฝนเพิ่มขึ้น และมีฝนตกหนักบางแห่ง ส่วนในช่วงวันที่ ๒๐ - ๒๑ เม.ย. ๖๕ บริเวณความกดอากาศสูงหรือมวลอากาศเย็นที่ปกคลุมประเทศไทยตอนบนและทะเลจีนใต้มีกำลังอ่อนลง ประกอบกับมีลมใต้และลมตะวันออกเฉียงใต้พัดนำความชื้นจากอ่าวไทยเข้ามาปกคลุมประเทศไทยตอนบน ทำให้บริเวณดังกล่าวยังคงมีฝนฟ้าคะนองเกิดขึ้น

อนึ่ง พายุไต้ฝุ่น “มาลากัส” บริเวณมหาสมุทรแปซิฟิก มีแนวโน้มเคลื่อนที่ทางทิศตะวันออกเฉียงเหนือ โดยพายุนี้ไม่มีผลกระทบต่อลักษณะอากาศของประเทศไทย

๑๕. ความช่วยเหลือภัยแล้งสะสมของกรมทรัพยากรน้ำ

ความช่วยเหลือในพื้นที่ประสบปัญหาภัยแล้ง ตั้งแต่วันที่ ๑ ตุลาคม ๒๕๖๔ - ๑๑ เมษายน ๒๕๖๕

หน่วยงาน	จังหวัด	ปริมาณการ สูบน้ำ (ลบ.ม.)	ปริมาณการ แจกจ่ายน้ำ สะอาด (ลิตร)	น้ำดื่มบรรจุ ขวด (ขวด)	ประโยชน์ที่ได้รับ		
					อุปโภค-บริโภค		พื้นที่เกษตร
					ครัวเรือน	ประชากร	(ไร่)
ภาค ๑	ลำปาง	๗๓,๐๐๐	๑,๒๔๘,๙๔๙	๖,๑๔๐	๑๖๗,๕๗๘	๔๔๗,๙๑๒	๒,๑๐๐
	เชียงใหม่	-	๑๐๘,๖๕๓	๖๐๐	๒๑,๒๐๑	๘๗,๖๗๕	-
	แม่ฮ่องสอน	-	๑๐๙,๗๑๕	-	๙,๒๔๘	๖๐,๙๘๖	-
	เชียงราย	-	๓๒๙,๒๐๗	๓๖๐	๕๖,๔๗๑	๑๗๔,๔๗๗	-
	กำแพงเพชร	-	๑๐๗,๖๖๔	-	๔๔,๑๒๕	๑๗๙,๓๑๐	-
ภาค ๒	นครสวรรค์	๑,๖๙๑,๒๘๐	๓๖,๐๐๐	-	๑,๔๗๔	๑,๖๐๐	๑,๙๐๐
	เพชรบูรณ์	๒๑๗,๐๘๐	-	-	๔๗๗	-	๘๐๐
ภาค ๓	อุดรธานี	๓,๑๓๒,๓๐๐	๑๐๘,๐๐๐	-	๒,๑๖๕	๘,๙๙๙	๑,๒๗๐
	สกลนคร	๑,๐๖๗,๐๐๐	-	-	๑๓๕	๑๓๕	๖,๕๐๐
ภาค ๔	ขอนแก่น	๑,๑๒๖,๖๘๐	-	-	๑,๗๖๑	๖,๗๖๙	-
	มหาสารคาม	๓๖๙,๙๘๐	-	-	๑,๗๒๐	๕,๕๕๙	-
ภาค ๕	นครราชสีมา	๑,๐๔๓,๐๐๐	-	-	๓,๙๖๘	๑๔,๖๓๒	๔,๘๐๐
		๑๐๐,๐๐๐	-	-	๒๖๕	๘๘๕	-
ภาค ๖	ปราจีนบุรี	๑,๖๑๑,๒๐๐	-	-	๕๐	๒๕๐	๑,๕๘๐
	จันทบุรี	๒,๔๕๑,๖๐๐	-	-	๓,๒๘๗	๗,๗๑๖	๕,๑๒๒
	สระแก้ว	๙๑,๒๐๐	-	-	-	-	-
ภาค ๗	กาญจนบุรี	๑๒,๙๖๐	-	-	๑๐	๓๐	๕๐๐
ภาค ๘	นครศรีธรรมราช	๓๘๘,๘๐๐	-	-	๑,๑๑๕	๓,๓๕๔	๘,๕๕๐
	ยะลา	๒๒๘,๔๒๐	-	-	๖๕๐	๒,๕๐๐	๑,๕๐๐
ภาค ๙	น่าน	-	๒๒,๙๕๐	-	-	๙๕	-
	อุดรดิตถ์	-	๑๖๗,๑๕๐	-	๑,๒๖๙	๔,๓๗๐	-
	พิษณุโลก	๗๑,๕๒๐	-	๕,๘๘๐	๙๖	๒,๑๕๐	-
	สุโขทัย	-	-	๖๒๐	-	๑๒๐	-
	แพร่	๒,๕๙๖,๔๒๐	-	-	๑,๑๖๐	๓,๑๑๐	๗,๕๐๐
ภาค ๑๐	สุราษฎร์ธานี	๖๒๘,๘๐๐	๔๓๘,๐๐๐	-	๑๕๐	๖๘๘	๓,๑๐๐
ภาค ๑๑	อำนาจเจริญ	๑๔๕,๕๐๐	-	-	๓,๐๓๑	๗,๙๑๑	๗๐
	อุบลราชธานี	๕๑,๒๐๐	-	-	๘๖๑	๓,๔๐๐	๒๐
	๒๗ จังหวัด	๑๗,๐๙๗,๙๔๐	๒,๖๗๖,๒๘๘	๑๓,๖๐๐	๓๒๒,๒๖๗	๑,๐๒๔,๖๗๓	๔๕,๓๑๒

จึงเรียนมาเพื่อโปรดทราบ

นายภาดล ถาวรกฤษรัตน์
อธิบดีกรมทรัพยากรน้ำ
 ประธานคณะทำงานศูนย์ปฏิบัติการ
 ทรัพยากรธรรมชาติและสิ่งแวดล้อม
 (ด้านทรัพยากรน้ำ)