



รายงานการเฝ้าระวังติดตามสถานการณ์น้ำและความช่วยเหลือ ศูนย์ปฏิบัติการทรัพยากรธรรมชาติและสิ่งแวดล้อม (ด้านทรัพยากรน้ำ) กระทรวงทรัพยากรธรรมชาติและสิ่งแวดล้อม

ศูนย์ป้องกันวิกฤติน้ำ กรมทรัพยากรน้ำ

โทรศัพท์ ๐ ๒๒๗๑ ๖๐๐๐ ต่อ ๖๔๔๕ โทรสาร ๐ ๒๒๙๘ ๖๖๒๙ www.dwr.go.th IDLine: mekhalawoc Email: mekhala@dwr.mail.go.th

ศูนย์เทคโนโลยีสารสนเทศทรัพยากรน้ำบาดาล กรมทรัพยากรน้ำบาดาล

โทรศัพท์ ๐ ๒๖๖๖ ๗๐๙๐ โทรสาร ๐ ๒๖๖๖ ๗๑๐๐ www.dgr.go.th Email: itcenter@dgr.mail.go.th

สำนักงานนโยบายและแผนทรัพยากรธรรมชาติและสิ่งแวดล้อม

โทรศัพท์ ๐ ๒๒๖๕๖๕๐๐ www.onep.go.th Email: webmaster@onep.go.th

กรมทรัพยากรธรณี

โทรศัพท์ ๐ ๒๖๒๑๙๕๐๐ www.dmr.go.th Email: webmaster@dmr.mail.go.th

รายงานฉบับที่ ๒๑๔/๒๕๖๕

เวลา ๑๕.๐๐ น.

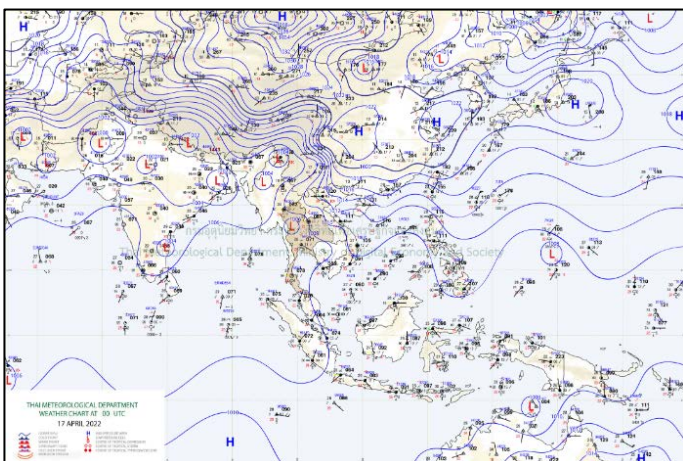
วันที่ ๑๗ เมษายน ๒๕๖๕

เรียน รมว.ทส. เลขานุการ รมว.ทส. ที่ปรึกษา รมว.ทส. ปกท.ทส. รอง ปกท.ทส. อทน. อทบ. และหน่วยงานที่เกี่ยวข้อง

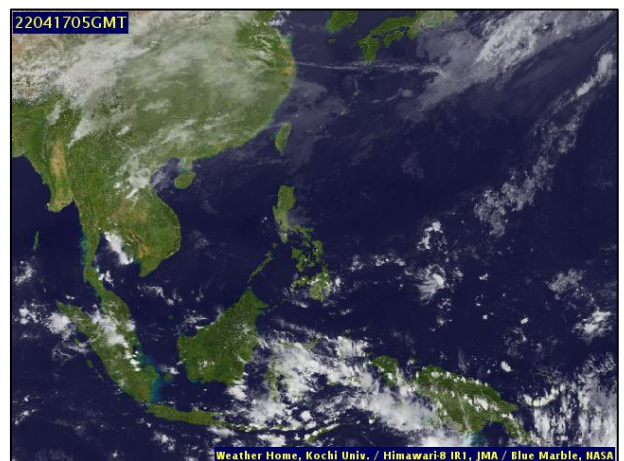
๑. สภาวะอากาศ เวลา ๑๒.๐๐ น. (กรมอุตุนิยมวิทยา)

พยากรณ์อากาศ ๒๔ ชั่วโมงข้างหน้า บริเวณความกดอากาศสูงหรือมวลอากาศเย็นกำลังปานกลางได้แผ่ลงมาปกคลุมถึงภาคตะวันออกเฉียงเหนือของประเทศไทยและทะเลจีนใต้แล้ว ประกอบกับมีลมใต้และลมตะวันออกเฉียงใต้พัดปกคลุมประเทศไทยตอนบน ในขณะที่ประเทศไทยมีอากาศร้อน ทำให้บริเวณดังกล่าวมีพายุฤดูร้อนเกิดขึ้น โดยอาจมีพายุฝนฟ้าคะนอง ลมกระโชกแรง และลูกเห็บตกบางแห่ง รวมถึงมีฝนตกหนักและฟ้าผ่าเกิดขึ้นได้ เริ่มมีผลกระทบในภาคตะวันออกเฉียงเหนือก่อน ส่วนภาคเหนือ ภาคกลาง รวมทั้งกรุงเทพมหานคร และปริมณฑล ภาคตะวันออก และภาคใต้ตอนบน จะมีผลกระทบในระยะถัดไป จึงขอให้ประชาชนระวังอันตรายจากพายุฤดูร้อน โดยหลีกเลี่ยงการอยู่ในที่โล่งแจ้ง ใต้ต้นไม้ใหญ่ ใกล้สิ่งปลูกสร้างและป้ายโฆษณาที่ไม่แข็งแรง และเพิ่มความระมัดระวังในการสัญจรผ่านบริเวณที่มีพายุฝนฟ้าคะนองซึ่งอาจเกิดอันตรายจากลมกระโชกแรงและฟ้าผ่าได้ เกษตรกรควรเตรียมการป้องกันและระวังความเสียหายที่จะเกิดต่อผลผลิตทางการเกษตรไว้ด้วย

สำหรับหย่อมความกดอากาศต่ำเนื่องจากความร้อนปกคลุมภาคเหนือและภาคกลางตอนบน ลักษณะเช่นนี้ทำให้ภาคเหนือและภาคกลาง รวมทั้งกรุงเทพมหานครและปริมณฑล ยังคงมีอากาศร้อนกับมีฟ้าหลัวในตอนกลางวัน โดยมีอากาศร้อนจัดบางพื้นที่ในภาคเหนือและภาคกลางตอนบน ขอให้ประชาชนดูแลสุขภาพเนื่องจากสภาพอากาศที่ร้อนไว้ด้วย ส่วนลมตะวันออกเฉียงเหนือและลมตะวันออกเฉียงใต้ที่พัดปกคลุมทะเลอันดามัน ภาคใต้ และอ่าวไทยมีกำลังอ่อน ทำให้ภาคใต้มีฝนฟ้าคะนองบางแห่ง

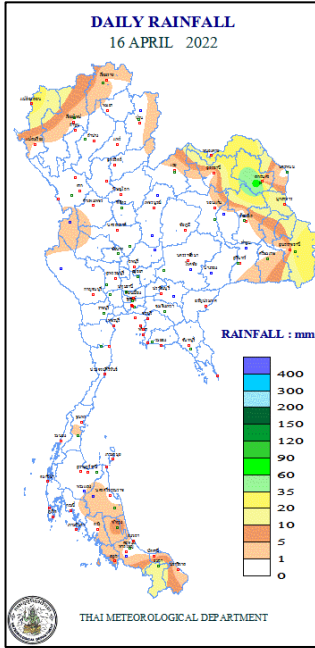


แผนที่อากาศ วันที่ ๑๗ เม.ย. ๒๕๖๕ เวลา ๐๗.๐๐ น.



ภาพถ่ายดาวเทียม วันที่ ๑๗ เม.ย. ๒๕๖๕ เวลา ๑๒.๐๐ น.

๒. ปริมาณฝนสะสม ณ เวลา ๐๗.๐๐น.(เมื่อวาน) - ๐๗.๐๐ น.(วันนี้) (กรมอุตุนิยมวิทยา)



จุดตรวจวัด	ปริมาณฝน (มม.)
จ.สกลนคร (สภข.)	๗๖.๙
จ.อุบลราชธานี (สภข.)	๓๒.๔
จ.หนองคาย	๒๘.๘
จ.แม่ฮ่องสอน	๒๗.๔
จ.มุกดาหาร	๑๓.๐
จ.บึงกาฬ	๑๐.๖
จ.พัทลุง (สภข.)	๘.๐

๓. ปริมาณฝนสะสมของพื้นที่ลาดเชิงเขา ๑๒ ชม. ที่ผ่านมา (กรมทรัพยากรน้ำ)

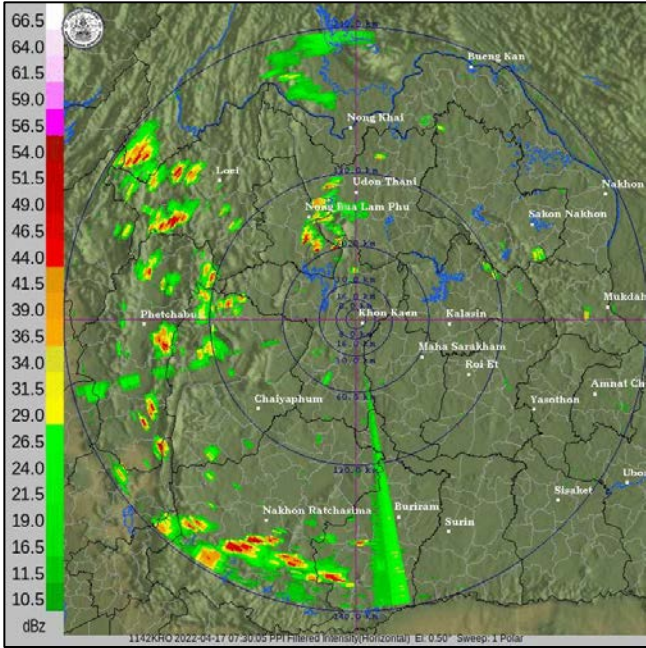
รหัสสถานี	จุดตรวจวัด	ปริมาณฝน (มม./๑๒ ชม.)
-	ไม่มีสถานการณ	-
-	-	-
-	-	-
-	-	-
-	-	-
-	-	-
-	-	-
-	-	-
-	-	-
-	-	-

๔. ค่าความชื้นในดิน (กรมทรัพยากรน้ำ/คณะกรรมการแม่น้ำโขง)

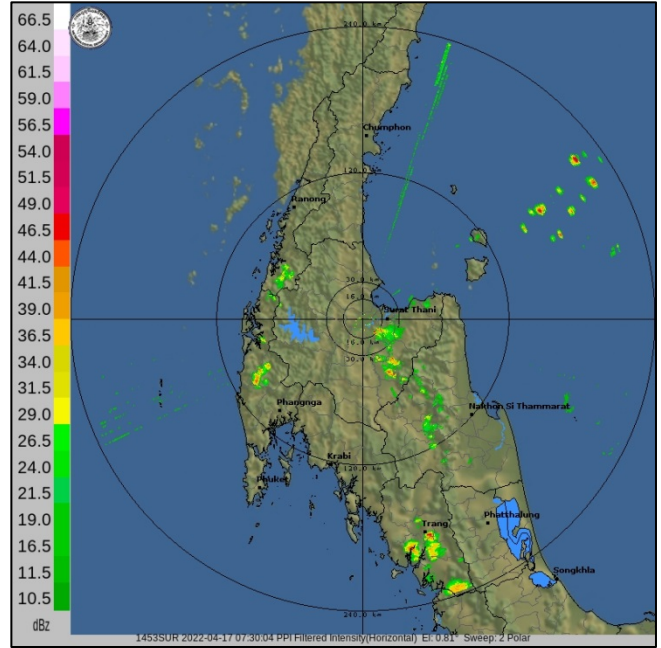
ภูมิภาค	ความชื้นในดิน [-] ๑ มี.ค. ๖๕	ความชื้นในดิน [-] ๗ เม.ย. ๖๕	แนวโน้ม
เหนือ	๐-๒๐	๐-๒๐	ทรงตัว
กลาง	๒๐-๔๐	๒๐-๔๐	ทรงตัว
ตะวันออกเฉียงเหนือ	๒๐-๔๐	๒๐-๔๐	ทรงตัว
ตะวันออก	๒๐-๔๐	๔๐-๖๐	เพิ่มขึ้น
ตะวันตก	๒๐-๔๐	๒๐-๔๐	ทรงตัว
ใต้	๖๐-๘๐	๘๐-๑๐๐	เพิ่มขึ้น

หมายเหตุ : ความชื้นในดิน ๐ หมายถึง ดินที่แห้งสนิท และ ๑๐๐ หมายถึง ดินที่อิ่มน้ำ

๕. เรดาร์ตรวจอากาศ ณ วันที่ ๑๗ เมษายน ๒๕๖๕ (กรมอุตุนิยมวิทยา)



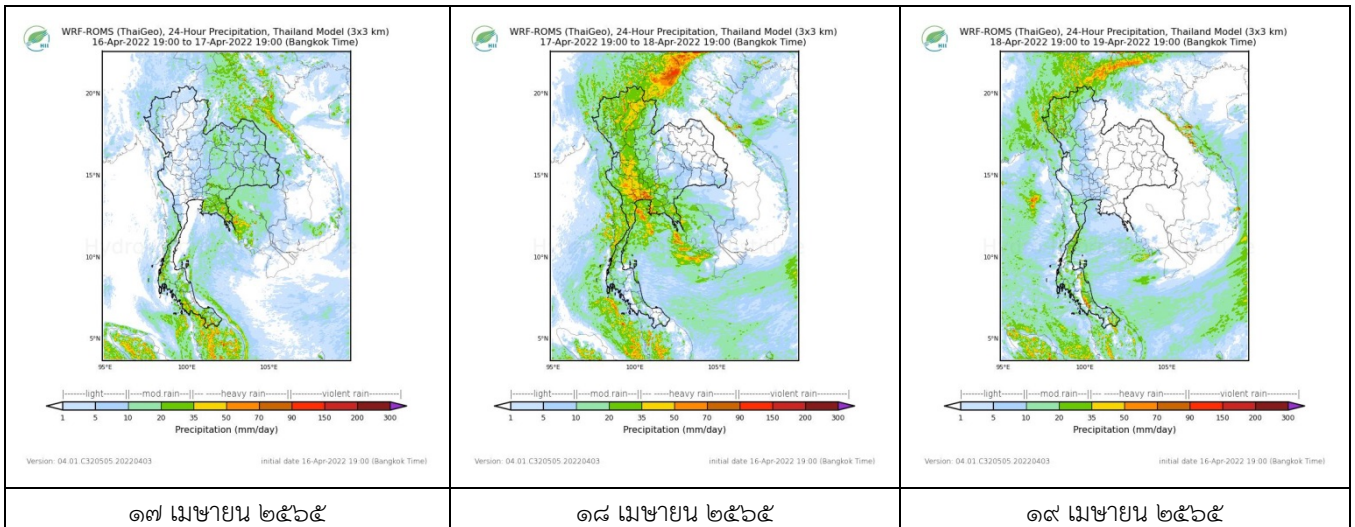
สถานีขอนแก่น เวลา ๑๔.๓๐ น.



สถานีสุราษฎร์ธานี เวลา ๑๔.๓๐ น.

จากเรดาร์ตรวจอากาศพบว่ามีกกลุ่มเมฆฝนกระจายทั่วทุกภาคของประเทศไทย

๖. แผนภาพคาดการณ์ฝนล่วงหน้า ๓ วัน (สถาบันสารสนเทศทรัพยากรน้ำ (องค์การมหาชน))



๑๗ เมษายน ๒๕๖๕

๑๘ เมษายน ๒๕๖๕

๑๙ เมษายน ๒๕๖๕

๗. สถานการณ์น้ำในแหล่งเก็บกักน้ำ ณ วันที่ ๑๔ เมษายน ๒๕๖๕ (กรมชลประทาน กรมทรัพยากรน้ำ และสททช.)

๗.๑ ปริมาณน้ำในอ่างฯ ๔๒,๖๖๘ ล้าน ลบ.ม. คิดเป็นร้อยละ ๖๐ (ปริมาณน้ำใช้การได้ ๑๙,๑๒๕ ล้าน ลบ.ม. คิดเป็นร้อยละ ๔๐) ปริมาณน้ำในอ่างฯ เทียบกับปี ๒๕๖๔ (๓๔,๕๕๙ ล้าน ลบ.ม. คิดเป็นร้อยละ ๔๙) มากกว่าปี ๒๕๖๔ จำนวน ๘,๑๐๙ ล้าน ลบ.ม. ปริมาณน้ำไหลลงอ่างฯ จำนวน ๒๗.๓๓ ลบ.ม. ปริมาณน้ำระบาย จำนวน ๑๔๗.๘๙ ล้าน ลบ.ม. สามารถรับน้ำได้อีก ๒๘,๒๕๙ ล้าน ลบ.ม.

อ่างเก็บน้ำ	ความจุที่ รณก. (ล้าน ลบ.ม.)	ปริมาณ น้ำในอ่าง		ปริมาณ น้ำใช้การได้		ปริมาณ น้ำไหลลงอ่าง		ปริมาณ น้ำระบาย		ปริมาณ น้ำรับได้ อีก (ล้าน ม. ^๓) (ความจุที่ รณก.- ปริมาณน้ำ ปัจจุบัน)
		ปริมาตร (ล้าน ม. ^๓)	% น้ำเก็บ กัก	ปริมาตร (ล้าน ม. ^๓)	% น้ำใช้ การ	วันนี้ (ล้าน ม. ^๓)	เมื่อวาน (ล้าน ม. ^๓)	วันนี้ (ล้าน ม. ^๓)	เมื่อวาน (ล้าน ม. ^๓)	
๑.ภูมิมพิล	๑๓,๔๖๒	๖,๑๑๖	๔๕	๒,๓๓๖	๒๔	๐.๐๐	๐.๐๐	๑๙.๐๐	๑๔.๐๐	๗,๓๔๖
๒.สิริกิติ์	๙,๕๑๐	๓,๗๙๙	๔๐	๙๔๙	๑๔	๔.๖๕	๔.๗๗	๙.๙๗	๑๐.๑๐	๕,๗๑๑

๓.จุฬาราชมนตรี	๑๖๔	๑๐๖	๖๕	๖๙	๕๕	๐.๐๐	๐.๑๘	๐.๐๐	๐.๐๐	๕๘
๔.อุบลรัตน์	๒,๔๓๑	๑,๑๗๔	๔๘	๕๙๓	๓๒	๑.๒๒	๑.๒๐	๔.๗๒	๔.๗๐	๑,๒๕๗
๕.ลำปาง	๑,๙๘๐	๗๑๓	๓๖	๖๑๓	๓๓	๐.๐๐	๐.๐๐	๔.๑๓	๔.๑๕	๑,๒๖๗
๖.สิรินธร	๑,๙๖๖	๑,๒๒๔	๖๒	๓๙๒	๓๕	๐.๘๐	๐.๗๙	๔.๐๙	๔.๐๙	๗๔๒
๗.ป่าสักชลสิทธิ์	๙๖๐	๔๒๗	๔๔	๔๒๔	๔๔	๐.๐๓	๐.๘๔	๕.๑๒	๖.๐๗	๕๓๓
๘.ศรีนครินทร์	๑๗,๗๔๕	๑๕,๐๙๕	๘๕	๔,๘๓๐	๖๕	๒.๙๗	๑.๒๖	๑๙.๙๕	๒๐.๐๔	๒,๖๕๐
๙.วีรลวงกรณ	๘,๘๖๐	๕,๗๐๕	๖๔	๒,๖๙๓	๔๖	๐.๐๐	๒.๒๓	๒๕.๐๗	๒๕.๐๗	๓,๑๕๕
๑๐.ขุนด่านปราการชล	๒๒๔	๗๖	๓๔	๗๒	๓๓	๐.๐๒	๐.๐๓	๑.๒๓	๐.๙๐	๑๔๘
๑๑.รัชชประภา	๕,๖๓๙	๓,๕๗๖	๖๓	๒,๒๒๕	๕๒	๒.๙๕	๕.๖๖	๑๖.๑๒	๑๖.๑๑	๒,๐๖๓
๑๒.บางกลาง	๑,๔๕๔	๑,๒๒๘	๘๔	๙๕๒	๘๑	๘.๗๘	๖.๘๖	๑๒.๐๙	๑๒.๑๘	๒๒๖

๗.๒ อ่างเก็บน้ำขนาดกลาง ๔๑๒ แห่ง มีปริมาณน้ำ ๓,๒๘๘ ล้าน ลบ.ม. (๖๔%) ปริมาณน้ำใช้การ ๒,๘๙๔ ล้าน ลบ.ม. (๖๑%)

๗.๓ แหล่งน้ำในพื้นที่นอกเขตชลประทาน ๑๐๒,๐๙๙ แห่ง มีปริมาณน้ำรวม ๕,๔๒๗ ล้าน ลบ.ม. (๖๔%)

๗.๔ อ่างเก็บน้ำขนาดกลางนอกเขตชลประทาน ๖๕ แห่ง ภายใต้การดูแลของกรมทรัพยากรน้ำปริมาณน้ำปัจจุบัน ๑๕๕.๘๔ ล้านลบ.ม. (๖๖%)

ภูมิภาค	จำนวน (แห่ง)	ปริมาณรวม (ล้าน ลบ.ม.)	ปริมาณน้ำ (ล้าน ลบ.ม.)							ปัจจุบัน	
			เดือน							บ เม.ย. ๖๕	ร้อยละ
			ก.ย. ๖๔	ต.ค. ๖๔	พ.ย. ๖๔	ธ.ค. ๖๔	ม.ค. ๖๕	ก.พ. ๖๕			
เหนือ	๑๗,๒๔๙	๑,๑๐๓	๓๙๔.๓๗	๔๒๓.๔๖	๗๙๙.๖๗	๘๐๙.๑๖	๗๙๓.๗๘	๗๑๒.๐๖	๕๙๒.๑๖	๖๐	
ตะวันออกเฉียงเหนือ	๕๔,๕๕๗	๓,๕๖๔	๒,๒๓๕.๕๕	๒,๑๔๖.๔๑	๓,๙๖๖.๖๕	๓,๗๘๐.๐๗	๓,๔๒๐.๐๓	๒,๙๗๒.๔๒	๒,๖๐๑.๘๑	๖๐	
กลาง	๑๖,๓๖๗	๑,๑๓๗	๗๒๓.๖๘	๖๙๐.๗๓	๑,๕๒๐.๓๒	๑,๕๒๕.๖๘	๑,๓๙๙.๙๐	๑,๒๑๓.๑๔	๑,๐๘๒.๔๑	๖๔	
ตะวันออกเฉียง	๗,๘๐๔	๖๓๕	๕๔๐.๔๐	๖๒๕.๔๘	๙๙๙.๕๖	๑,๐๑๐.๖๗	๙๑๗.๓๔	๗๗๔.๒๓	๖๙๐.๓๒	๖๕	
ตะวันตก	๒,๕๐๖	๗๑๑	๙๔.๔๓	๙๑.๙๗	๑๕๖.๗๐	๑๘๗.๘๗	๑๗๘.๐๘	๑๖๐.๘๒	๑๕๓.๗๒	๘๒	
ใต้	๓,๖๒๖	๑,๓๑๙	๑๙๕.๒๒	๑๘๘.๕๘	๑๙๙.๒๐	๒๓๙.๑๓	๒๙๕.๒๓	๒๘๓.๓๖	๓๐๗.๓๘	๘๙	
รวม	๑๐๒,๐๙๙.๐๐	๘,๔๗๐	๔,๑๘๓.๖๕	๔,๑๖๖.๖๓	๗,๖๔๒.๑๐	๗,๕๕๒.๕๙	๗,๐๐๔.๓๖	๖,๑๑๖.๐๔	๕,๔๒๗.๘๐	๖๔	

๘. สถานการณ์น้ำในประเทศ ณ วันที่ ๑๔ - ๑๗ เมษายน ๒๕๖๕ (กรมชลประทาน)

สถานี	แม่น้ำ	อำเภอ	จังหวัด	ระดับตลิ่ง (ม.รทก.)	ระดับน้ำ (ม.รทก.)				แนวโน้ม	เปรียบเทียบระดับตลิ่ง
					พฤษภาคม	พฤษภาคม	พฤษภาคม	พฤษภาคม		
					๑๔ เม.ย.	๑๕ เม.ย.	๑๖ เม.ย.	๑๗ เม.ย.		
P.๑	ปิง	เมือง	เชียงใหม่	๓.๗๐	๑.๓๙	๑.๕๑	๑.๕๗	๑.๔๙	ลดลง	- ๒.๒๑
W.๑C	วัง	เมือง	ลำปาง	๕.๒๐	๐.๓๙	๐.๔๘	๐.๔๕	๐.๓๗	ลดลง	- ๔.๘๓
Y.๑๖	ยม	บางระกำ	พิษณุโลก	๗.๓๐	๐.๐๖	๐.๐๖	๐.๐๕	๐.๐๖	เพิ่มขึ้น	- ๗.๒๔
N.๗A	น่าน	เมือง	พิจิตร	๙.๘๗	๑.๘๒	๑.๗๖	๑.๖๑	๑.๔๓	ลดลง	- ๘.๔๔
C.๒	เจ้าพระยา	เมือง	นครสวรรค์	๒๖.๒๐	๑๖.๘๔	๑๗.๐๑	๑๗.๑๘	๑๗.๑๘	ทรงตัว	- ๙.๐๒
C.๑๓	เจ้าพระยา	สรรพยา	ชัยนาท	๑๖.๓๔	๕.๑๗	๕.๑๗	๕.๓๑	๕.๓๑	ทรงตัว	-๑๑.๐๓
M.๖A	มูล	สตึก	บุรีรัมย์	๖.๐๐	๑.๖๑	๑.๖๙	๑.๗๓	๑.๗๓	ทรงตัว	- ๔.๒๗
M.๗	มูล	เมือง	อุบลราชธานี	๗.๐๐	๒.๐๗	๒.๐๙	๒.๑๑	๒.๑๘	เพิ่มขึ้น	- ๔.๘๒
M.๑๙๑	ลำตะคอง	เมือง	นครราชสีมา	๓.๕๐	๒.๐๐	๑.๙๕	๒.๐๒	๑.๙๕	ลดลง	- ๑.๕๕
M.๖๙	ลำเซบก	ตระการพืชผล	อุบลราชธานี	๗.๓๐	๓.๘๑	๓.๘๐	๓.๘๑	๓.๘๑	ทรงตัว	- ๓.๔๙
X.๖๔	คลองท่าแซะ	ท่าแซะ	ชุมพร	๑๗.๑๓	๗.๗๕	๗.๗๖	๘.๐๓	๘.๐๓	ทรงตัว	- ๙.๑๐
X.๑๔๙	คลองกลาย	นบพิตำ	นครศรีธรรมราช	๓๓.๙๖	๒๙.๑๘	๒๙.๒๐	๒๙.๑๐	๒๙.๐๕	ลดลง	- ๔.๙๑
X.๒๗๔	แม่น้ำโก-ลก	แว้ง	นราธิวาส	๒๔.๑๘	๑๙.๐๔	๑๙.๒๗	๑๙.๘๘	๑๙.๐๘	ลดลง	- ๕.๑๐
X.๓๗A	แม่น้ำตาปี	พระแสง	สุราษฎร์ธานี	๑๑.๗๐	๕.๙๕	๖.๑๖	๖.๔๘	๖.๓๗	ลดลง	- ๕.๓๓

*** ยังไม่ได้รับรายงาน

๙. สถานการณ์น้ำในพื้นที่ลุ่มน้ำโขง ณ วันที่ ๑๗ เมษายน ๒๕๖๕ (คณะกรรมการแม่น้ำโขง)

สถานี	ระดับอ้างอิง (ม.รทก.)	ระดับตลิ่ง (ม.)	ระดับน้ำ (ม.)					เปรียบเทียบระดับตลิ่ง (ม.)	ผลต่างของระดับน้ำ (ม.)		แนวโน้ม
			๑๓ เม.ย.	๑๔ เม.ย.	๑๕ เม.ย.	๑๖ เม.ย.	๑๗ เม.ย.		๓ วันย้อนหลัง	๕ วันย้อนหลัง	
อ.เชียงแสน จ.เชียงราย	๓๕๗.๑๑๐	๑๒.๘๐	๒.๔๕	๒.๗๑	๒.๕๗	๒.๓๒	๑.๙๐	-๑๐.๙	-๐.๖๗	-๐.๕๕	ลดลง
อ.เชียงคาน จ.เลย	๑๙๔.๑๑๘	๑๖.๐๐	๕.๔๖	๕.๕๓	๕.๖๑	๕.๔๑	๕.๓๒	-๑๐.๖๘	-๐.๒๙	-๐.๑๔	ลดลง
อ.เมือง จ.หนองคาย	๑๕๓.๖๔๘	๑๒.๒๐	๒.๒๐	๒.๒๘	๒.๔๐	๒.๕๐	๒.๔๐	-๙.๘	๐.๐๐	๐.๒๐	ลดลง
อ.เมือง จ.นครพนม	๑๓๒.๖๘๐	๑๒.๐๐	๒.๐๕	๒.๐๘	๒.๑๐	๒.๑๐	๒.๑๔	-๙.๘๖	๐.๐๔	๐.๐๙	เพิ่มขึ้น
อ.เมือง จ.มุกดาหาร	๑๒๔.๒๑๙	๑๒.๕๐	๒.๓๘	๒.๓๘	๒.๓๘	๒.๔๐	๒.๔๒	-๑๐.๐๘	๐.๐๔	๐.๐๔	เพิ่มขึ้น
อ.โขงเจียม จ.อุบลราชธานี	๘๙.๐๓๐	๑๔.๕๐	๒.๘๓	๒.๗๓	๒.๗๕	๒.๗๗	๒.๗๖	-๑๑.๗๔	๐.๐๑	-๐.๐๗	ลดลง

*** ไม่มีสถานการณ์

๑๐. สถานการณ์เตือนภัย Early Warning ณ วันที่ ๑๗ เมษายน ๒๕๖๕ (กรมทรัพยากรน้ำ)

การแจ้งเตือน	สถานี	การแจ้งเตือน	ช่วงเวลา
เตือนสีแดง (อพยพ)	-	-	-
เตือนสีเหลือง (เตือนภัย)	-	-	-
เตือนสีเขียว (เฝ้าระวัง)	-	-	-

***ไม่มีสถานการณ์

๑๑. พื้นที่ติดตามและเฝ้าระวังสถานการณ์ธรณีพิบัติภัย ณ วันที่ ๑๗ เมษายน ๒๕๖๕ (กรมทรัพยากรธรณี)

เนื่องจากในพื้นที่เสี่ยงดินถล่มมีปริมาณน้ำฝนไม่ถึงเกณฑ์การเฝ้าระวัง ประกอบกับไม่มีพื้นที่คาดการณ์ปริมาณน้ำฝนที่อาจก่อให้เกิดดินถล่มล่วงหน้า จึงไม่มีพื้นที่ติดตามสถานการณ์ธรณีพิบัติภัยดินถล่มและน้ำป่าไหลหลาก

๑๒. เหตุการณ์วิกฤตน้ำปัจจุบัน ณ วันที่ ๑๗ เมษายน ๒๕๖๕ [เวลา ๐๘.๐๐ น. - ๑๕.๐๐ น. (วันนี้)]

ไม่มีสถานการณ์

๑๓. สถานการณ์ภาวะน้ำท่วม และสถานการณ์ฝนแล้ง/ฝนทิ้งช่วง ณ วันที่ ๑๗ เมษายน ๒๕๖๕ (ปก.)

ไม่มีสถานการณ์

๑๔. การคาดหมายลักษณะอากาศ ๗ วันข้างหน้า (ระหว่างวันที่ ๑๗ - ๒๓ เมษายน ๒๕๖๕)

ในช่วงวันที่ ๑๗ - ๑๙ เม.ย. ๖๕ บริเวณความกดอากาศสูงหรือมวลอากาศเย็นกำลังปานกลางจากประเทศจีนจะแผ่ลงมาปกคลุมประเทศไทยตอนบนและทะเลจีนใต้ ประกอบกับมีลมใต้และลมตะวันออกเฉียงใต้พัดนำความชื้นจากอ่าวไทยเข้ามาปกคลุมประเทศไทยตอนบน ในขณะที่บริเวณประเทศไทยตอนบนมีอากาศร้อนถึงร้อนจัด ลักษณะเช่นนี้ทำให้บริเวณดังกล่าวจะมีพายุฤดูร้อนเกิดขึ้น โดยมีลักษณะของพายุฝนฟ้าคะนอง ลมกระโชกแรง และลูกเห็บตกบางแห่ง รวมถึงอาจมีฟ้าผ่าเกิดขึ้นได้บางพื้นที่ สำหรับลมตะวันออกเฉียงใต้ที่พัดปกคลุมอ่าวไทยและภาคใต้จะมีกำลังแรงขึ้น ทำให้ภาคใต้มีฝนเพิ่มขึ้น และมีฝนตกหนักบางแห่ง ส่วนในช่วงวันที่ ๒๐ - ๒๓ เม.ย. ๖๕ บริเวณความกดอากาศสูงหรือมวลอากาศเย็นที่ปกคลุมประเทศไทยตอนบนและทะเลจีนใต้มีกำลังอ่อนลง ประกอบกับมีลมใต้และลมตะวันออกเฉียงใต้พัดนำความชื้นจากอ่าวไทยเข้ามาปกคลุมประเทศไทยตอนบนทำให้บริเวณดังกล่าวมีอากาศร้อนและมีฝนฟ้าคะนองเกิดขึ้นบางแห่ง

๑๕. ความช่วยเหลือภัยแล้งสะสมของกรมทรัพยากรน้ำ

ความช่วยเหลือในพื้นที่ประสบปัญหาภัยแล้ง ตั้งแต่วันที่ ๑ ตุลาคม ๒๕๖๔ - ๑๑ เมษายน ๒๕๖๕

หน่วยงาน	จังหวัด	ปริมาณการ สูบน้ำ (ลบ.ม.)	ปริมาณการ แจกจ่ายน้ำ สะอาด (ลิตร)	น้ำดื่มบรรจุ ขวด (ขวด)	ประโยชน์ที่ได้รับ		
					อุปโภค-บริโภค		พื้นที่เกษตร
					ครัวเรือน	ประชากร	(ไร่)
ภาค ๑	ลำปาง	๗๓,๐๐๐	๑,๒๔๘,๙๔๙	๖,๑๔๐	๑๖๗,๕๗๘	๔๔๗,๙๑๒	๒,๑๐๐
	เชียงใหม่	-	๑๐๘,๖๕๓	๖๐๐	๒๑,๒๐๑	๘๗,๖๗๕	-
	แม่ฮ่องสอน	-	๑๐๙,๗๑๕	-	๙,๒๔๘	๖๐,๙๘๖	-
	เชียงราย	-	๓๒๙,๒๐๗	๓๖๐	๕๖,๔๗๑	๑๗๔,๔๗๗	-
	กำแพงเพชร	-	๑๐๗,๖๖๔	-	๔๔,๑๒๕	๑๗๙,๓๑๐	-
ภาค ๒	นครสวรรค์	๑,๖๙๑,๒๘๐	๓๖,๐๐๐	-	๑,๔๗๔	๑,๖๐๐	๑,๙๐๐
	เพชรบูรณ์	๒๑๗,๐๘๐	-	-	๔๗๗	-	๘๐๐
ภาค ๓	อุตรธานี	๓,๑๓๒,๓๐๐	๑๐๘,๐๐๐	-	๒,๑๖๕	๘,๙๙๙	๑,๒๗๐
	สกลนคร	๑,๐๖๗,๐๐๐	-	-	๑๓๕	๑๓๕	๖,๕๐๐
ภาค ๔	ขอนแก่น	๑,๑๒๖,๖๘๐	-	-	๑,๗๖๑	๖,๗๖๙	-
	มหาสารคาม	๓๖๙,๙๘๐	-	-	๑,๗๒๐	๕,๕๕๙	-
ภาค ๕	นครราชสีมา	๑,๐๔๓,๐๐๐	-	-	๓,๙๖๘	๑๔,๖๓๒	๔,๘๐๐
		๑๐๐,๐๐๐	-	-	๒๖๕	๘๘๕	-
ภาค ๖	ปราจีนบุรี	๑,๖๑๑,๒๐๐	-	-	๕๐	๒๕๐	๑,๕๘๐
	จันทบุรี	๒,๔๕๑,๖๐๐	-	-	๓,๒๘๗	๗,๗๑๖	๕,๑๒๒
	สระแก้ว	๙๑,๒๐๐	-	-	-	-	-
ภาค ๗	กาญจนบุรี	๑๒,๙๖๐	-	-	๑๐	๓๐	๕๐๐
ภาค ๘	นครศรีธรรมราช	๓๘๘,๘๐๐	-	-	๑,๑๑๕	๓,๓๕๔	๘,๕๕๐
	ยะลา	๒๒๘,๔๒๐	-	-	๖๕๐	๒,๕๐๐	๑,๕๐๐
ภาค ๙	น่าน	-	๒๒,๙๕๐	-	-	๙๕	-
	อุตรดิตถ์	-	๑๖๗,๑๕๐	-	๑,๒๖๙	๔,๓๗๐	-
	พิษณุโลก	๗๑,๕๒๐	-	๕,๘๘๐	๙๖	๒,๑๕๐	-
	สุโขทัย	-	-	๖๒๐	-	๑๒๐	-
	แพร่	๒,๕๙๖,๔๒๐	-	-	๑,๑๖๐	๓,๑๑๐	๗,๕๐๐
ภาค ๑๐	สุราษฎร์ธานี	๖๒๘,๘๐๐	๔๓๘,๐๐๐	-	๑๕๐	๖๘๘	๓,๑๐๐
ภาค ๑๑	อำนาจเจริญ	๑๔๕,๕๐๐	-	-	๓,๐๓๑	๗,๙๑๑	๗๐
	อุบลราชธานี	๕๑,๒๐๐	-	-	๘๖๑	๓,๔๐๐	๒๐
	๒๗ จังหวัด	๑๗,๐๙๗,๙๔๐	๒,๖๗๖,๒๘๘	๑๓,๖๐๐	๓๒๒,๒๖๗	๑,๐๒๔,๖๗๓	๔๕,๓๑๒

จึงเรียนมาเพื่อโปรดทราบ

นายภาดล ถาวรกฤชรัตน์
อธิบดีกรมทรัพยากรน้ำ
 ประธานคณะทำงานศูนย์ปฏิบัติการ
 ทรัพยากรธรรมชาติและสิ่งแวดล้อม
 (ด้านทรัพยากรน้ำ)