



**รายงานการเฝ้าระวังติดตามสถานการณ์น้ำและความช่วยเหลือ
ศูนย์ปฏิบัติการทรัพยากรธรรมชาติและสิ่งแวดล้อม (ด้านทรัพยากรน้ำ)
กระทรวงทรัพยากรธรรมชาติและสิ่งแวดล้อม**

ศูนย์ป้องกันวิกฤติน้ำ กรมทรัพยากรน้ำ

โทรศัพท์ ๐ ๒๒๗๑ ๖๐๐๐ ต่อ ๖๔๔๕ โทรสาร ๐ ๒๒๗๘ ๖๖๒๙ www.dwr.go.th IDLine: mekhalawoc Email: mekhala@dwr.mail.go.th

ศูนย์เทคโนโลยีสารสนเทศทรัพยากรน้ำบาดาล กรมทรัพยากรน้ำบาดาล

โทรศัพท์ ๐ ๒๖๖๖ ๗๐๙๐ โทรสาร ๐ ๒๖๖๖ ๗๑๐๐ www.dgr.go.th Email: itcenter@dgr.mail.go.th

สำนักงานนโยบายและแผนทรัพยากรธรรมชาติและสิ่งแวดล้อม

โทรศัพท์ ๐ ๒๒๖๕๖๕๐๐ www.onep.go.th Email: webmaster@onep.go.th

กรมทรัพยากรธรณี

โทรศัพท์ ๐ ๒๖๒๑๕๕๐๐ www.dmr.go.th Email: webmaster@dmr.mail.go.th

รายงานฉบับที่ ๒๒๐/๒๕๖๕

เวลา ๑๕.๐๐ น.

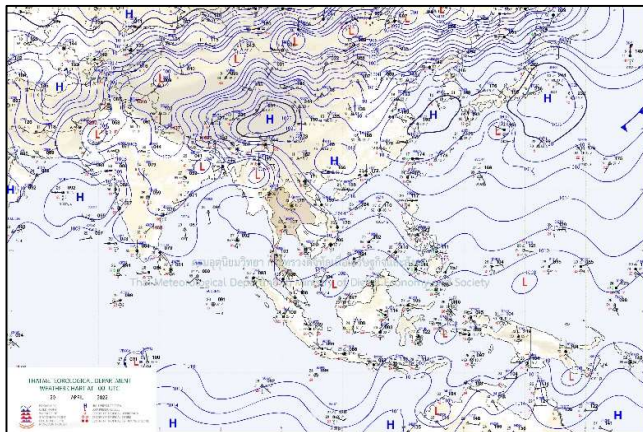
วันที่ ๒๐ เมษายน ๒๕๖๕

เรียน รมว.ทส. เลขาธิการ รมว.ทส. ที่ปรึกษา รมว.ทส. ปกท.ทส. รอง ปกท.ทส. อทน. อทบ. และหน่วยงานที่เกี่ยวข้อง

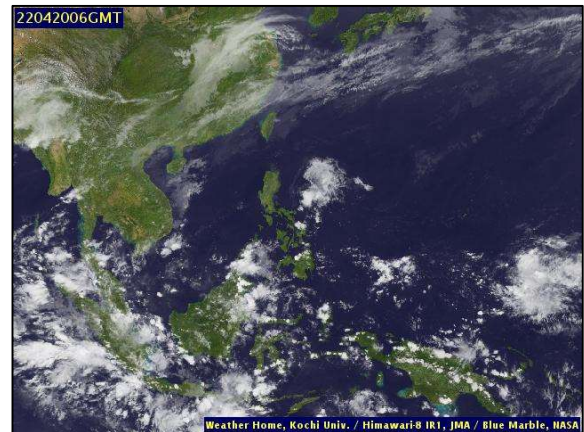
๑. สภาวะอากาศ เวลา ๑๒.๐๐ น. (กรมอุตุนิยมวิทยา)

พยากรณ์อากาศ ๒๔ ชั่วโมงข้างหน้า คลื่นกระแสลมฝ่ายตะวันตกเคลื่อนเข้าปกคลุมภาคเหนือตอนบน ประกอบกับมีลมใต้และลมตะวันออกเฉียงใต้พัดปกคลุมภาคเหนือตอนล่าง ภาคกลาง และภาคตะวันออก ทำให้บริเวณดังกล่าวยังคงมีฝนฟ้าคะนองและลมกระโชกแรงบางพื้นที่ ขอให้ประชาชนบริเวณภาคเหนือตอนล่าง ภาคกลาง และภาคตะวันออก ระวังอันตรายจากฝนฟ้าคะนอง และลมกระโชกแรงไว้ด้วย สำหรับลมตะวันออกเฉียงใต้พัดปกคลุมภาคใต้มีกำลังปานกลาง ทำให้ภาคใต้ยังคงมีฝนตกหนักบางแห่ง

สำหรับบริเวณความกดอากาศสูงหรือมวลอากาศเย็นที่ปกคลุมประเทศไทยตอนบน และทะเลจีนใต้มีกำลังอ่อนลง ทำให้บริเวณประเทศไทยตอนบนมีอากาศร้อนในตอนกลางวัน

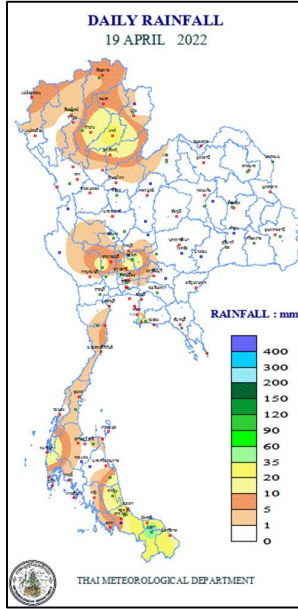


แผนที่อากาศ วันที่ ๒๐ เม.ย. ๒๕๖๕ เวลา ๐๗.๐๐ น.



ภาพถ่ายดาวเทียม วันที่ ๒๐ เม.ย. ๒๕๖๕ เวลา ๑๓.๐๐ น.

๒. ปริมาณฝนสะสม ณ เวลา ๐๗.๐๐น.(เมื่อวาน) - ๐๗.๐๐ น.(วันนี้) (กรมอุตุนิยมวิทยา)



| จุดตรวจวัด | ปริมาณฝน (มม.) |
|--------------------------|----------------|
| จ.ชลบุรี (สัตหีบ) | ๖๔.๗ |
| จ.ยะลา (สภข.) | ๔๔.๒ |
| จ.สงขลา | ๔๐.๑ |
| จ.ปัตตานี | ๓๒.๐ |
| จ.พระนครศรีอยุธยา | ๒๔.๐ |
| จ.เชียงใหม่ (ดอยอ่างขาง) | ๒๓.๖ |
| จ.พังงา (ตะกั่วป่า) | ๒๒.๔ |

๓. ปริมาณฝนสะสมของพื้นที่ลาดเชิงเขา ๑๒ ชม. ที่ผ่านมา (กรมทรัพยากรน้ำ)

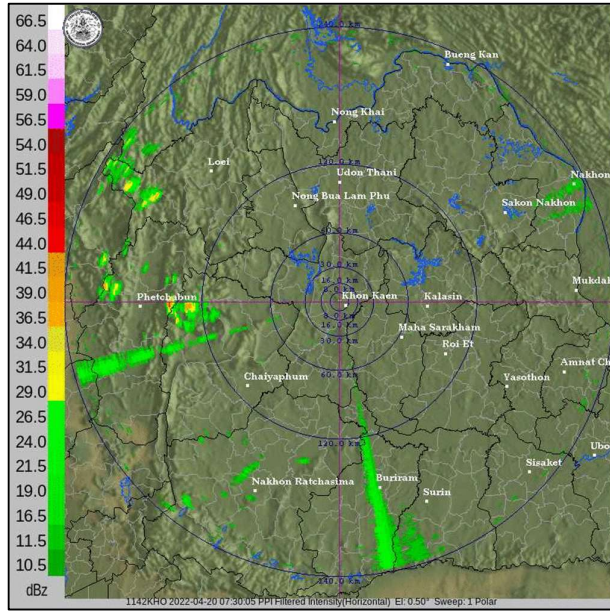
| รหัสสถานี | จุดตรวจวัด | ปริมาณฝน (มม./๑๒ ชม.) |
|-----------|--|-----------------------|
| STN๐๒๐๕ | บ้านแม่มงคล ต.ช่างเคิ่ง อ.แม่แจ่ม จ.เชียงใหม่ | ๗๔.๕ |
| STN๐๔๓๓ | บ้านแม่ฮี ต.แม่ฮี อ.ปาย จ.แม่ฮ่องสอน | ๗๒.๕ |
| STN๐๕๕๘ | บ้านโค้งสง่า ต.ลำพยนต์ อ.ตากฟ้า จ.นครสวรรค์ | ๖๙.๐ |
| STN๐๒๕๗ | บ้านน้ำริน ต.สบป่อง อ.ปางมะผ้า จ.แม่ฮ่องสอน | ๖๘.๕ |
| STN๐๘๒๘ | บ้านทับชัน ต.คันธุลี อ.ท่าชนะ จ.สุราษฎร์ธานี | ๖๖.๐ |
| STN๐๔๑๗ | บ้านสามสบ ต.ท่าผา อ.แม่แจ่ม จ.เชียงใหม่ | ๖๓.๕ |
| STN๐๗๒๘ | บ้านบางทอง ต.บางทอง อ.ท้ายเหมือง จ.พังงา | ๕๖.๕ |
| STN๐๑๐๔ | บ้านน้ำกุ่ม ต.น้ำกุ่ม อ.นครไทย จ.พิษณุโลก | ๕๐.๐ |
| STN๐๒๘๙ | บ้านหน้าถ้ำ ต.นาแหร่ง อ.นบพิตำ จ.นครศรีธรรมราช | ๔๘.๕ |
| STN๐๖๐๓ | บ้านลูโบ๊ะป็นยัง ต.กาบัง อ.กาบัง จ.ยะลา | ๔๘.๕ |

๔. ค่าความชื้นในดิน (กรมทรัพยากรน้ำ/คณะกรรมการแม่น้ำโขง)

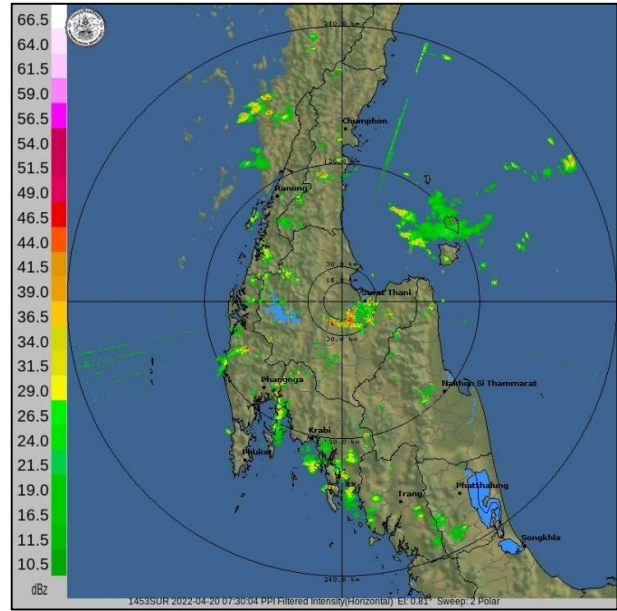
| ภูมิภาค | ความชื้นในดิน [-] ๑ มี.ค. ๖๕ | ความชื้นในดิน [-] ๗ เม.ย. ๖๕ | แนวโน้ม |
|--------------------|------------------------------|------------------------------|-----------|
| เหนือ | ๐-๒๐ | ๐-๒๐ | ทรงตัว |
| กลาง | ๒๐-๔๐ | ๒๐-๔๐ | ทรงตัว |
| ตะวันออกเฉียงเหนือ | ๒๐-๔๐ | ๒๐-๔๐ | ทรงตัว |
| ตะวันออก | ๒๐-๔๐ | ๔๐-๖๐ | เพิ่มขึ้น |
| ตะวันตก | ๒๐-๔๐ | ๒๐-๔๐ | ทรงตัว |
| ใต้ | ๖๐-๘๐ | ๘๐-๑๐๐ | เพิ่มขึ้น |

หมายเหตุ : ความชื้นในดิน ๐ หมายถึง ดินที่แห้งสนิท และ ๑๐๐ หมายถึง ดินที่อิ่มน้ำ

๕. เรดาร์ตรวจอากาศ ณ วันที่ ๒๐ เมษายน ๒๕๖๕ (กรมอุตุนิยมวิทยา)



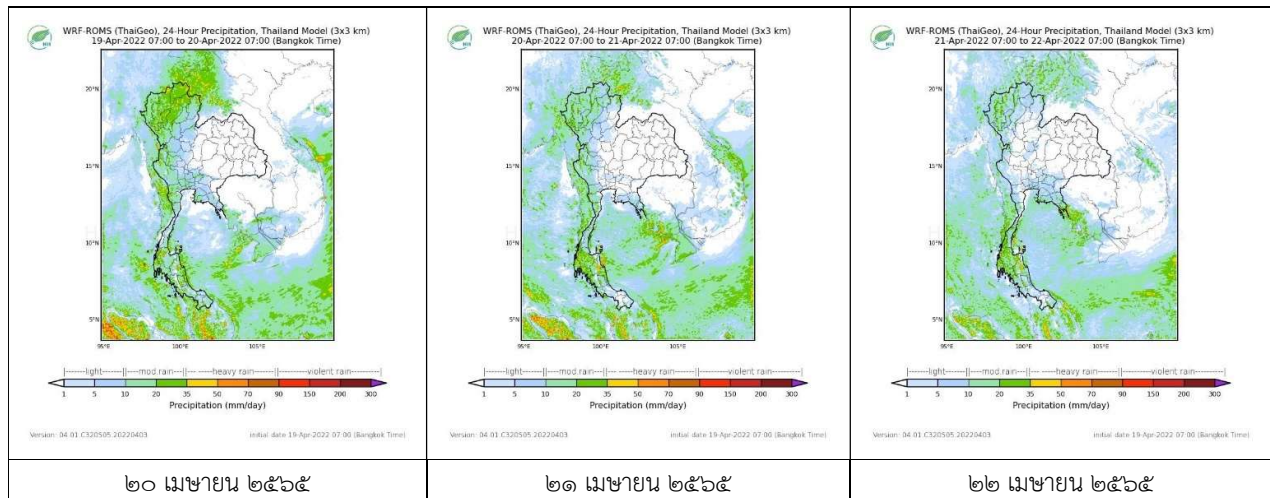
สถานีขอนแก่น เวลา ๑๔.๓๐ น.



สถานีสุราษฎร์ธานี เวลา ๑๔.๓๐ น.

จากเรดาร์ตรวจอากาศพบว่ามีกกลุ่มเมฆฝนกระจายทั่วทุกภาคของประเทศไทย

๖. แผนภาพคาดการณ์ฝนล่วงหน้า ๓ วัน (สถาบันสารสนเทศทรัพยากรน้ำ (องค์การมหาชน))



๗. สถานการณ์น้ำในแหล่งเก็บกักน้ำ ณ วันที่ ๒๐ เมษายน ๒๕๖๕ (กรมชลประทาน กรมทรัพยากรน้ำ และสทช.)

๗.๑ ปริมาณน้ำในอ่างฯ ๔๑,๘๙๓ ล้าน ลบ.ม. คิดเป็นร้อยละ ๕๙ (ปริมาณน้ำใช้การได้ ๑๘,๓๕๑ ล้าน ลบ.ม. คิดเป็นร้อยละ ๓๙) ปริมาณน้ำในอ่างฯ เทียบกับปี ๒๕๖๔ (๓๔,๒๖๖ ล้าน ลบ.ม. คิดเป็นร้อยละ ๔๘) มากกว่าปี ๒๕๖๔ จำนวน ๗,๖๒๘ ล้าน ลบ.ม. ปริมาณน้ำไหลลงอ่างฯ จำนวน ๔๑.๑๓ ลบ.ม. ปริมาณน้ำระบาย จำนวน ๑๓๙.๗๗ ล้าน ลบ.ม. สามารถรับน้ำได้อีก ๒๙,๐๓๓ ล้าน ลบ.ม.

| อ่างเก็บน้ำ | ความจุที่ รณก. (ล้าน ลบ.ม.) | ปริมาณ น้ำในอ่าง | | ปริมาณ น้ำใช้การได้ | | ปริมาณ น้ำไหลลงอ่าง | | ปริมาณ น้ำระบาย | | ปริมาณ น้ำรับได้ อีก (ล้าน ม. ^๓) <small>(ความจุที่ รณก- ปริมาณน้ำ ปัจจุบัน)</small> |
|-------------|-----------------------------------|-----------------------------------|---------------------|-----------------------------------|--------------------|-----------------------------------|-------------------------------------|-----------------------------------|-------------------------------------|---|
| | | ปริมาณ (ล้าน ม. ^๓) | % น้ำเก็บ กัก | ปริมาณ (ล้าน ม. ^๓) | % น้ำใช้ การ | วันนี้ (ล้าน ม. ^๓) | เมื่อวาน (ล้าน ม. ^๓) | วันนี้ (ล้าน ม. ^๓) | เมื่อวาน (ล้าน ม. ^๓) | |
| ๑.ภูมิพล | ๑๓,๔๖๒ | ๕,๙๙๕ | ๔๕ | ๒,๑๙๕ | ๒๓ | ๐.๐๐ | ๐.๐๐ | ๑๗.๓๐ | ๑๗.๐๐ | ๗,๔๖๗ |
| ๒.สิริกิติ์ | ๙,๕๑๐ | ๓,๗๕๕ | ๓๙ | ๙๐๕ | ๑๔ | ๔.๗๔ | ๓.๑๗ | ๑๐.๐๑ | ๙.๙๙ | ๕,๗๕๕ |

| | | | | | | | | | | |
|--------------------|--------|--------|----|-------|----|------|------|-------|-------|-------|
| ๓.จุฬารัตน์ | ๑๖๔ | ๑๐๗ | ๖๕ | ๗๐ | ๕๕ | ๐.๖๖ | ๑.๐๕ | ๐.๐๐ | ๐.๐๐ | ๕๗ |
| ๔.อุบลรัตน์ | ๒,๔๓๑ | ๑,๑๔๔ | ๔๗ | ๕๖๓ | ๓๐ | ๐.๙๘ | ๓.๔๑ | ๔.๔๑ | ๔.๔๑ | ๑,๒๘๗ |
| ๕.ลำปาง | ๑,๙๘๐ | ๖๘๒ | ๓๔ | ๕๘๒ | ๓๑ | ๐.๐๐ | ๐.๐๐ | ๔.๒๘ | ๔.๐๘ | ๑,๒๙๘ |
| ๖.สิรินธร | ๑,๙๖๖ | ๑,๒๐๐ | ๖๑ | ๓๖๙ | ๓๒ | ๑.๗๕ | ๐.๐๐ | ๕.๐๐ | ๕.๐๖ | ๗๖๖ |
| ๗.ป่าสักชลสิทธิ์ | ๙๖๐ | ๓๙๐ | ๔๑ | ๓๘๗ | ๔๐ | ๒.๔๑ | ๕.๖๖ | ๕.๒๐ | ๕.๑๙ | ๕๗๐ |
| ๘.ศรีนครินทร์ | ๑๗,๗๔๕ | ๑๔,๙๘๑ | ๘๔ | ๔,๗๑๖ | ๖๓ | ๕.๙๕ | ๒.๒๒ | ๑๘.๙๕ | ๑๙.๐๐ | ๒,๗๖๔ |
| ๙.วชิราลงกรณ์ | ๘,๘๖๐ | ๕,๕๕๐ | ๖๓ | ๒,๕๓๘ | ๔๓ | ๓.๖๑ | ๐.๐๐ | ๒๓.๐๕ | ๒๓.๐๑ | ๓,๓๑๐ |
| ๑๐.ขุนด่านปราการชล | ๒๒๔ | ๖๗ | ๓๐ | ๖๓ | ๒๙ | ๐.๐๖ | ๐.๐๙ | ๐.๖๐ | ๐.๓๕ | ๑๕๗ |
| ๑๑.รัชชประภา | ๕,๖๓๙ | ๓,๕๐๖ | ๖๒ | ๒,๑๕๔ | ๕๐ | ๔.๙๓ | ๓.๔๘ | ๑๕.๒๔ | ๑๕.๑๖ | ๒,๑๓๓ |
| ๑๒.บางกลาง | ๑,๔๕๔ | ๑,๑๙๓ | ๘๒ | ๙๑๗ | ๗๘ | ๕.๐๖ | ๖.๐๘ | ๑๒.๒๘ | ๑๒.๓๒ | ๒๖๑ |

๗.๒ อ่างเก็บน้ำขนาดกลาง ๔๑๒ แห่ง มีปริมาณน้ำ ๓,๒๑๑ ล้าน ลบ.ม. (๖๒%) ปริมาณน้ำใช้การ ๒,๘๑๖ ล้าน ลบ.ม. (๕๙%)

๗.๓ แหล่งน้ำในพื้นที่นอกเขตชลประทาน ๑๐๒,๐๙๙ แห่ง มีปริมาณน้ำรวม ๕,๑๔๗ ล้าน ลบ.ม. (๖๐%)

๗.๔ อ่างเก็บน้ำขนาดกลางนอกเขตชลประทาน ๖๕ แห่ง ภายใต้การดูแลของกรมทรัพยากรน้ำปริมาณน้ำปัจจุบัน ๑๔๖.๘๒ ล้านลบ.ม. (๖๒%)

| ภูมิภาค | จำนวน (แห่ง) | ปริมาณรวม (ล้าน ลบ.ม.) | ปริมาณน้ำ (ล้าน ลบ.ม.) | | | | | | | |
|--------------------|--------------|------------------------|------------------------|----------|----------|----------|----------|----------|-------------|--------|
| | | | เดือน | | | | | | ปัจจุบัน | |
| | | | ต.ค. ๖๔ | พ.ย. ๖๔ | ธ.ค. ๖๔ | ม.ค. ๖๕ | ก.พ. ๖๕ | มี.ค. ๖๕ | ๑๙ เม.ย. ๖๕ | ร้อยละ |
| เหนือ | ๑๗,๒๔๔ | ๑,๑๐๓ | ๔๒๓.๔๖ | ๗๙๙.๖๗ | ๘๐๙.๑๖ | ๗๙๓.๗๘ | ๗๑๒.๐๖ | ๖๗๓.๕๑ | ๕๗๙.๙๒ | ๕๖ |
| ตะวันออกเฉียงเหนือ | ๕๔,๕๔๗ | ๓,๕๖๔ | ๒,๑๔๖.๔๑ | ๓,๙๖๖.๖๕ | ๓,๗๘๐.๐๗ | ๓,๔๒๐.๐๓ | ๒,๙๗๒.๔๒ | ๒,๗๘๑.๙๙ | ๒,๔๘๔.๕๔ | ๕๘ |
| กลาง | ๑๖,๓๖๗ | ๑,๑๓๗ | ๖๙๐.๗๓ | ๑,๕๒๐.๓๒ | ๑,๕๒๕.๖๘ | ๑,๓๙๙.๙๐ | ๑,๒๑๓.๑๔ | ๑,๑๕๒.๑๗ | ๙๙๔.๙๙ | ๕๙ |
| ตะวันออกเฉียง | ๗,๘๐๔ | ๖๓๕ | ๖๒๕.๔๘ | ๙๙๙.๕๖ | ๑,๐๑๐.๖๗ | ๙๑๗.๓๔ | ๗๗๔.๒๓ | ๗๔๐.๓๙ | ๖๔๗.๙๗ | ๖๐ |
| ตะวันตก | ๒,๕๐๖ | ๗๑๑ | ๙๑.๙๗ | ๑๕๖.๗๐ | ๑๘๗.๘๗ | ๑๗๘.๐๘ | ๑๖๐.๘๒ | ๑๕๙.๑๕ | ๑๔๗.๙๗ | ๗๘ |
| ใต้ | ๓,๖๒๖ | ๑,๓๑๙ | ๑๘๘.๕๘ | ๑๙๙.๒๐ | ๒๓๙.๑๓ | ๒๙๕.๒๓ | ๒๘๓.๓๖ | ๓๐๕.๓๘ | ๒๙๒.๐๘ | ๘๔ |
| รวม | ๑๐๒,๐๙๙.๐๐ | ๘,๔๗๐ | ๔,๑๖๖.๖๓ | ๗,๖๔๒.๑๐ | ๗,๕๕๒.๕๙ | ๗,๐๐๔.๓๖ | ๖,๑๑๖.๐๔ | ๕,๘๑๒.๕๙ | ๕,๑๔๗.๔๗ | ๖๒ |

๘. สถานการณ์น้ำในประเทศ ณ วันที่ ๑๗ - ๒๐ เมษายน ๒๕๖๕ (กรมชลประทาน)

| สถานี | แม่น้ำ | อำเภอ | จังหวัด | ระดับตลิ่ง (ม.รทก.) | ระดับน้ำ (ม.รทก.) | | | | แนวโน้ม | เปรียบเทียบระดับตลิ่ง |
|-------|-------------|-----------|---------------|---------------------|-------------------|----------|----------|----------|-----------|-----------------------|
| | | | | | อาทิตย์ | จันทร์ | อังคาร | พุธ | | |
| | | | | | ๑๗ เม.ย. | ๑๘ เม.ย. | ๑๙ เม.ย. | ๒๐ เม.ย. | | |
| P.๑ | ปิง | เมือง | เชียงใหม่ | ๓.๗๐ | ๑.๔๙ | ๑.๔๙ | ๑.๓๔ | ๑.๕๐ | เพิ่มขึ้น | - ๒.๒๐ |
| W.๑C | วัง | เมือง | ลำปาง | ๕.๒๐ | ๐.๓๗ | ๐.๓๗ | ๐.๓๗ | ๐.๔๘ | เพิ่มขึ้น | - ๔.๗๒ |
| Y.๑๖ | ยม | บางระกำ | พิษณุโลก | ๗.๓๐ | ๐.๐๖ | ๐.๐๖ | ๐.๐๖ | ๐.๐๖ | ทรงตัว | - ๗.๒๔ |
| N.๗A | น่าน | เมือง | พิจิตร | ๙.๘๗ | ๑.๔๓ | ๑.๔๓ | ๑.๔๑ | ๑.๔๓ | เพิ่มขึ้น | - ๘.๔๔ |
| C.๒ | เจ้าพระยา | เมือง | นครสวรรค์ | ๒๖.๒๐ | ๑๗.๑๘ | ๑๗.๒๑ | ๑๗.๒๖ | ๑๗.๒๗ | เพิ่มขึ้น | - ๘.๙๓ |
| C.๑๓ | เจ้าพระยา | สรรพยา | ชัยนาท | ๑๖.๓๔ | ๕.๓๑ | ๕.๓๑ | ๕.๓๑ | ๕.๓๑ | ทรงตัว | -๑๑.๐๓ |
| M.๖A | มูล | สตึก | บุรีรัมย์ | ๖.๐๐ | ๑.๗๓ | ๑.๗๕ | ๑.๖๖ | ๑.๕๘ | ลดลง | - ๔.๔๒ |
| M.๗ | มูล | เมือง | อุบลราชธานี | ๗.๐๐ | ๒.๑๘ | ๒.๑๘ | ๒.๒๐ | ๒.๒๐ | ทรงตัว | - ๔.๘๐ |
| M.๑๙๑ | ลำตะคอง | เมือง | นครราชสีมา | ๓.๕๐ | ๑.๙๕ | ๑.๙๗ | ๑.๓๗ | ๑.๒๘ | ลดลง | - ๒.๒๒ |
| M.๖๙ | ลำเซบก | ตะกั่วป่า | อุบลราชธานี | ๗.๓๐ | ๓.๘๑ | ๓.๘๐ | ๓.๘๑ | ๓.๗๙ | ลดลง | - ๓.๕๑ |
| X.๖๔ | คลองท่าแซะ | ท่าแซะ | ชุมพร | ๑๗.๑๓ | ๘.๐๓ | ๘.๐๒ | ๘.๐๒ | ๗.๘๕ | ลดลง | - ๙.๒๘ |
| X.๑๔๙ | คลองกลาย | นบพิตำ | นครศรีธรรมราช | ๓๓.๙๖ | ๒๙.๐๕ | ๒๙.๐๗ | ๒๙.๐๕ | ๒๙.๐๖ | เพิ่มขึ้น | - ๔.๙๐ |
| X.๒๗๔ | แม่น้ำโก-ลก | แว้ง | นราธิวาส | ๒๔.๑๘ | ๑๙.๐๘ | ๑๘.๙๕ | ๑๘.๘๕ | ๑๘.๘๕ | ทรงตัว | - ๕.๓๓ |
| X.๓๗A | แม่น้ำตาปี | พระแสง | สุราษฎร์ธานี | ๑๑.๗๐ | ๖.๓๗ | ๖.๐๗ | ๕.๘๙ | ๕.๘๐ | ลดลง | - ๕.๙๐ |

*** ยังไม่ได้รับรายงาน

๙. สถานการณ์น้ำในพื้นที่ลุ่มน้ำโขง ณ วันที่ ๒๐ เมษายน ๒๕๖๕ (คณะกรรมการจัดการแม่น้ำโขง)

| สถานี | ระดับ อ้างอิง (ม.รทก.) | ระดับ ตลิ่ง (ม.) | ระดับน้ำ (ม.) | | | | | เปรียบเทียบ ระดับ ตลิ่ง (ม.) | ผลต่างของระดับน้ำ (ม.) | | แนวโน้ม |
|--------------------------|------------------------------|------------------------|---------------|-------------|-------------|-------------|-------------|------------------------------------|------------------------|-------------------|-----------|
| | | | ๑๖ เม.ย. | ๑๗ เม.ย. | ๑๘ เม.ย. | ๑๙ เม.ย. | ๒๐ เม.ย. | | ๓ วัน ย้อนหลัง | ๕ วัน ย้อนหลัง | |
| อ.เชียงแสน จ.เชียงราย | ๓๕๗.๑๑๐ | ๑๒.๘๐ | ๒.๓๒ | ๑.๙๐ | ๑.๗๐ | ๑.๘๐ | ๑.๙๘ | -๑๐.๘๒ | ๐.๒๘ | -๐.๓๔ | เพิ่มขึ้น |
| อ.เชียงคาน จ.เลย | ๑๙๔.๑๑๘ | ๑๖.๐๐ | ๕.๔๑ | ๕.๓๒ | ๕.๒๖ | ๕.๔๐ | ๕.๗๖ | -๑๐.๒๔ | ๐.๕๐ | ๐.๓๕ | เพิ่มขึ้น |
| อ.เมือง จ.หนองคาย | ๑๕๓.๖๔๘ | ๑๒.๒๐ | ๒.๕๐ | ๒.๔๐ | ๒.๓๒ | ๒.๒๘ | ๒.๓๒ | -๙.๘๘ | ๐.๐๐ | -๐.๑๘ | เพิ่มขึ้น |
| อ.เมือง จ.นครพนม | ๑๓๒.๖๘๐ | ๑๒.๐๐ | ๒.๑๐ | ๒.๑๔ | ๒.๑๘ | ๒.๒๓ | ๒.๒๔ | -๙.๗๖ | ๐.๐๖ | ๐.๑๔ | เพิ่มขึ้น |
| อ.เมือง จ.มุกดาหาร | ๑๒๔.๒๑๙ | ๑๒.๕๐ | ๒.๔๐ | ๒.๔๒ | ๒.๔๖ | ๒.๔๖ | ๒.๔๘ | -๑๐.๐๒ | ๐.๐๒ | ๐.๐๘ | เพิ่มขึ้น |
| อ.โขงเจียม จ.อุบลราชธานี | ๘๙.๐๓๐ | ๑๔.๕๐ | ๒.๗๗ | ๒.๗๖ | ๒.๗๕ | ๒.๗๗ | ๒.๗๖ | -๑๑.๗๔ | ๐.๐๑ | -๐.๐๑ | ลดลง |

***ไม่มีสถานการณ์

๑๐. สถานการณ์เตือนภัย Early Warning ณ วันที่ ๒๐ เมษายน ๒๕๖๕ (กรมทรัพยากรน้ำ)

| การแจ้งเตือน | สถานี | การแจ้งเตือน | ช่วงเวลา |
|-----------------------------|-------|--------------|----------|
| เตือนสีแดง (อพยพ) | - | - | - |
| เตือนสีเหลือง (เตือนภัย) | - | - | - |
| เตือนสีเขียว (เฝ้าระวัง) | - | - | - |

***ไม่มีสถานการณ์

๑๑. พื้นที่ติดตามและเฝ้าระวังสถานการณ์ธรณีพิบัติภัย ณ วันที่ ๒๐ เมษายน ๒๕๖๕ (กรมทรัพยากรธรณี)

เนื่องจากในพื้นที่เสี่ยงดินถล่มมีปริมาณน้ำฝนไม่ถึงเกณฑ์การเฝ้าระวัง ประกอบกับไม่มีพื้นที่คาดการณ์ปริมาณน้ำฝนที่อาจก่อให้เกิดดินถล่มล่วงหน้า จึงไม่มีพื้นที่ติดตามสถานการณ์ธรณีพิบัติภัยดินถล่มและน้ำป่าไหลหลาก

๑๒. เหตุการณ์วิกฤตน้ำปัจจุบัน ณ วันที่ ๒๐ เมษายน ๒๕๖๕ [เวลา ๐๘.๐๐ น. - ๑๕.๐๐ น. (วันนี้)]

ไม่มีสถานการณ์

๑๓. สถานการณ์ภาวะน้ำท่วม และสถานการณ์ฝนแล้ง/ฝนทิ้งช่วง ณ วันที่ ๒๐ เมษายน ๒๕๖๕ (ปก.)

ไม่มีสถานการณ์

๑๔. การคาดการณ์ลักษณะอากาศ ๗ วันข้างหน้า (ระหว่างวันที่ ๒๐ - ๒๖ เมษายน ๒๕๖๕)

ในช่วงวันที่ ๒๐ - ๒๑ เม.ย. ๖๕ คลื่นกระแสลมฝ่ายตะวันตกเคลื่อนเข้าปกคลุมภาคเหนือตอนบนและภาคตะวันออกเฉียงเหนือตอนบน ประกอบกับลมใต้และลมตะวันออกเฉียงใต้พัดนำความชื้นจากอ่าวไทยเข้ามาปกคลุมประเทศไทยตอนบน ในขณะที่บริเวณประเทศไทยตอนบนมีอากาศร้อน ลักษณะเช่นนี้ทำให้บริเวณภาคเหนือ ภาคตะวันออกเฉียงเหนือตอนล่าง ภาคกลาง และภาคตะวันออก มีฝนฟ้าคะนองกับมีลมกระโชกแรง และฝนตกหนักบางแห่ง สำหรับลมตะวันออกเฉียงใต้พัดปกคลุมอ่าวไทยและภาคใต้มีกำลังปานกลาง ทำให้ภาคใต้มีฝนตกหนักบางพื้นที่

ในช่วงวันที่ ๒๒ - ๒๖ เม.ย. ๖๕ หย่อมความกดอากาศต่ำเนื่องจากความร้อนปกคลุมประเทศไทยตอนบน ในขณะที่ลมใต้และลมตะวันออกเฉียงใต้พัดนำความชื้นจากอ่าวไทยเข้ามาปกคลุมบริเวณดังกล่าว ทำให้ประเทศไทยตอนบนมีอากาศร้อนโดยทั่วไป และมีอากาศร้อนจัดบางพื้นที่ โดยมีฝนฟ้าคะนองเกิดขึ้นบางแห่ง สำหรับลมตะวันออกเฉียงใต้ยังคงพัดปกคลุมอ่าวไทยและภาคใต้ ทำให้ภาคใต้มีฝนฟ้าคะนองเกิดขึ้น

๑๕. ความช่วยเหลือภัยแล้งสะสมของกรมทรัพยากรน้ำ

ความช่วยเหลือในพื้นที่ประสบปัญหาภัยแล้ง ตั้งแต่วันที่ ๑ ตุลาคม ๒๕๖๔ - ๒๐ เมษายน ๒๕๖๕

| หน่วยงาน | จังหวัด | ปริมาณการ สูบน้ำ (ลบ.ม.) | ปริมาณการ แจกจ่ายน้ำ สะอาด (ลิตร) | น้ำดื่มบรรจุ ขวด (ขวด) | ประโยชน์ที่ได้รับ | | |
|----------|-------------------|--------------------------------|--|------------------------------|-------------------|------------------|-----------------------|
| | | | | | อุปโภค-บริโภค | | พื้นที่เกษตร (ไร่) |
| | | | | | ครัวเรือน | ประชากร | |
| ภาค ๑ | ลำปาง | ๗๓,๐๐๐ | ๑,๒๘๔,๙๔๙ | ๖,๑๔๐ | ๑๖๗,๖๗๘ | ๔๔๘,๓๑๒ | ๒,๑๐๐ |
| | เชียงใหม่ | - | ๑๐๘,๖๕๓ | ๖๐๐ | ๒๑,๒๐๑ | ๘๗,๖๗๕ | - |
| | แม่ฮ่องสอน | - | ๑๐๙,๗๑๕ | - | ๙,๒๔๘ | ๖๐,๙๘๖ | - |
| | เชียงราย | - | ๓๒๙,๒๐๗ | ๓๖๐ | ๕๖,๔๗๑ | ๑๗๔,๔๗๗ | - |
| | กำแพงเพชร | - | ๑๐๗,๖๖๔ | - | ๔๔,๑๒๕ | ๑๗๙,๓๑๐ | - |
| ภาค ๒ | นครสวรรค์ | ๑,๗๓๐,๑๖๐ | ๓๖,๐๐๐ | - | ๑,๔๗๔ | ๑,๖๐๐ | ๑,๙๐๐ |
| | เพชรบูรณ์ | ๒๑๗,๐๘๐ | - | - | ๔๗๗ | - | ๘๐๐ |
| | สระบุรี | - | ๓๖,๐๐๐ | - | - | ๓๐๐ | - |
| ภาค ๓ | อุดรธานี | ๓,๑๓๒,๖๐๐ | ๑๐๘,๐๐๐ | - | ๒,๑๖๕ | ๘,๙๙๙ | ๑,๒๗๐ |
| | สกลนคร | ๑,๐๖๗,๐๐๐ | - | - | ๑๓๕ | ๑๓๕ | ๖,๕๐๐ |
| ภาค ๔ | ขอนแก่น | ๑,๑๒๖,๖๘๐ | - | - | ๑,๗๖๑ | ๖,๗๖๙ | - |
| | มหาสารคาม | ๓๖๙,๙๘๐ | - | - | ๑,๗๒๐ | ๕,๕๕๙ | - |
| ภาค ๕ | นครราชสีมา | ๑,๐๔๓,๐๐๐ | - | - | ๓,๙๖๘ | ๑๔,๖๗๒ | ๔,๘๐๐ |
| | บุรีรัมย์ | ๒๐๐,๐๐๐ | - | - | ๘๑๐ | ๓,๑๕๒ | - |
| ภาค ๖ | ปราจีนบุรี | ๑,๖๑๑,๒๐๐ | - | - | ๕๐ | ๒๕๐ | ๑,๕๘๐ |
| | จันทบุรี | ๒,๔๕๑,๖๐๐ | - | - | ๓,๒๘๗ | ๗,๗๑๖ | ๕,๑๒๒ |
| | สระแก้ว | ๙๑,๒๐๐ | - | - | - | - | - |
| ภาค ๗ | กาญจนบุรี | ๑๒,๙๖๐ | - | - | ๑๐ | ๓๐ | ๕๐๐ |
| ภาค ๘ | นครศรีธรรมราช | ๓๘๘,๘๐๐ | - | - | ๑,๑๑๕ | ๓,๓๕๔ | ๘,๕๕๐ |
| | ยะลา | ๒๒๘,๔๒๐ | - | - | ๖๕๐ | ๒,๕๐๐ | ๑,๕๐๐ |
| ภาค ๙ | น่าน | - | ๒๔,๐๕๐ | - | - | ๙๕ | - |
| | อุดรดิตถ์ | - | ๒๖๑,๕๕๐ | ๑,๐๐๘ | ๓,๔๐๒ | ๙,๙๔๐ | - |
| | พิษณุโลก | ๙๔,๕๖๐ | - | ๖,๐๖๐ | ๙๖ | ๒,๑๕๐ | - |
| | สุโขทัย | - | - | ๖๒๐ | - | ๑๒๐ | - |
| | แพร่ | ๒,๗๓๕,๕๐๐ | - | - | ๑,๑๖๐ | ๓,๑๑๐ | ๗,๕๐๐ |
| ภาค ๑๐ | สุราษฎร์ธานี | ๖๒๘,๘๐๐ | ๔๓๘,๐๐๐ | - | ๑๕๐ | ๖๘๘ | ๓,๑๐๐ |
| ภาค ๑๑ | อำนาจเจริญ | ๑๔๕,๕๐๐ | - | - | ๓,๐๓๑ | ๗,๙๑๑ | ๗๐ |
| | อุบลราชธานี | ๕๑,๒๐๐ | - | - | ๘๖๑ | ๓,๔๐๐ | ๒๐ |
| | ๒๘ จังหวัด | ๑๗,๓๙๙,๒๔๐ | ๒,๘๔๓,๗๘๘ | ๑๔,๗๘๘ | ๓๒๕,๐๔๕ | ๑,๐๓๓,๒๑๐ | ๔๕,๓๑๒ |

จึงเรียนมาเพื่อโปรดทราบ

นายภาดล ถาวรภุชรัตน์
อธิบดีกรมทรัพยากรน้ำ
ประธานคณะทำงานศูนย์ปฏิบัติการ
ทรัพยากรธรรมชาติและสิ่งแวดล้อม
(ด้านทรัพยากรน้ำ)