



**รายงานการเฝ้าระวังติดตามสถานการณ์น้ำและความช่วยเหลือ
ศูนย์ปฏิบัติการทรัพยากรธรรมชาติและสิ่งแวดล้อม (ด้านทรัพยากรน้ำ)
กระทรวงทรัพยากรธรรมชาติและสิ่งแวดล้อม**

ศูนย์ป้องกันวิกฤติน้ำ กรมทรัพยากรน้ำ

โทรศัพท์ ๐ ๒๒๗๑ ๖๐๐๐ ต่อ ๖๔๔๕ โทรสาร ๐ ๒๒๗๘ ๖๖๒๙ www.dwr.go.th IDLine: mekhalawoc Email: mekhala@dwr.mail.go.th

ศูนย์เทคโนโลยีสารสนเทศทรัพยากรน้ำบาดาล กรมทรัพยากรน้ำบาดาล

โทรศัพท์ ๐ ๒๖๖๖ ๗๐๙๐ โทรสาร ๐ ๒๖๖๖ ๗๑๐๐ www.dgr.go.th Email: itcenter@dgr.mail.go.th

สำนักงานนโยบายและแผนทรัพยากรธรรมชาติและสิ่งแวดล้อม

โทรศัพท์ ๐ ๒๒๖๕๖๕๐๐ www.onep.go.th Email: webmaster@onep.go.th

กรมทรัพยากรธรณี

โทรศัพท์ ๐ ๒๖๒๑๙๕๐๐ www.dmr.go.th Email: webmaster@dmr.mail.go.th

รายงานฉบับที่ ๒๒๒/๒๕๖๕

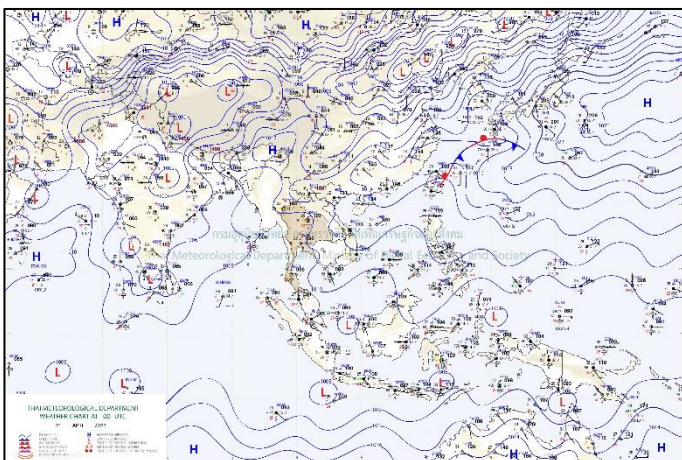
เวลา ๑๕.๐๐ น.

วันที่ ๒๑ เมษายน ๒๕๖๕

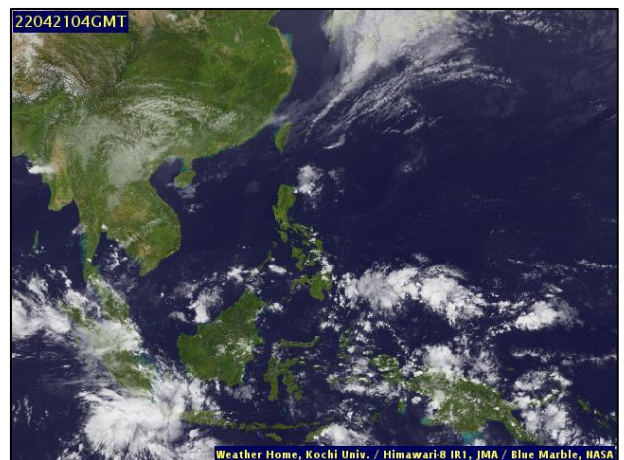
เรียน รมว.ทส. เลขานุการ รมว.ทส. ที่ปรึกษา รมว.ทส. ปกท.ทส. รอง ปกท.ทส. อทน. อทบ. และหน่วยงานที่เกี่ยวข้อง

๑. สภาวะอากาศ เวลา ๑๒.๐๐ น. (กรมอุตุนิยมวิทยา)

พยากรณ์อากาศ ๒๔ ชั่วโมงข้างหน้า คลื่นกระแสลมฝ่ายตะวันตกเคลื่อนเข้าปกคลุมภาคเหนือ และภาคตะวันออกเฉียงเหนือตอนบน ประกอบกับมีลมใต้และลมตะวันออกเฉียงใต้พัดนำความชื้นจากอ่าวไทยเข้ามาปกคลุมบริเวณภาคตะวันออกเฉียงเหนือตอนล่าง ภาคกลาง และภาคตะวันออก ทำให้บริเวณภาคเหนือ ภาคตะวันออกเฉียงเหนือ ภาคกลางรวมทั้งกรุงเทพมหานครและปริมณฑล และภาคตะวันออกยังคงมีฝนฟ้าคะนอง กับมีลมกระโชกแรงเกิดขึ้นได้บางพื้นที่ ขอให้ประชาชนในบริเวณดังกล่าวระวังอันตรายจากฝนฟ้าคะนอง และลมกระโชกแรงที่อาจจะเกิดขึ้นไว้ด้วย ในขณะที่ความกดอากาศต่ำเนื่องจากความร้อนปกคลุมด้านตะวันตกของประเทศไทย ทำให้ภาคเหนือและภาคกลางของประเทศไทยยังคงมีอากาศร้อนกับมีฟ้าหลัวในตอนกลางวัน สำหรับลมตะวันออกเฉียงใต้พัดปกคลุมทะเลอันดามัน ภาคใต้ และอ่าวไทย ทำให้ภาคใต้ยังคงมีฝนฟ้าคะนองเกิดขึ้นได้

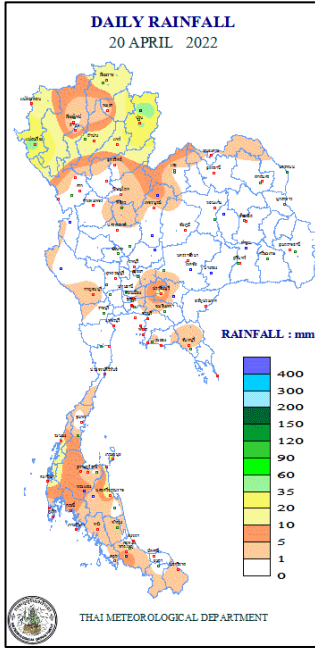


แผนที่อากาศ วันที่ ๒๑ เม.ย. ๒๕๖๕ เวลา ๐๗.๐๐ น.



ภาพถ่ายดาวเทียม วันที่ ๒๑ เม.ย. ๒๕๖๕ เวลา ๑๑.๐๐ น.

๒. ปริมาณฝนสะสม ณ เวลา ๐๗.๐๐น.(เมื่อวาน) - ๐๗.๐๐ น.(วันนี้) (กรมอุตุนิยมวิทยา)



จุดตรวจวัด	ปริมาณฝน (มม.)
จ.น่าน (ท่าวังผา)	๔๖.๖
จ.น่าน	๓๘.๗
จ.แม่ฮ่องสอน (แม่สะเรียง)	๓๘.๔
จ.สุราษฎร์ธานี (เกาะสมุย)	๒๘.๖
จ.ลำปาง (สภข.)	๑๘.๐
จ.เชียงราย (สภข.)	๑๓.๘
จ.ลำปาง	๑๓.๕

๓. ปริมาณฝนสะสมของพื้นที่ลาดเชิงเขา ๑๒ ชม. ที่ผ่านมา (กรมทรัพยากรน้ำ)

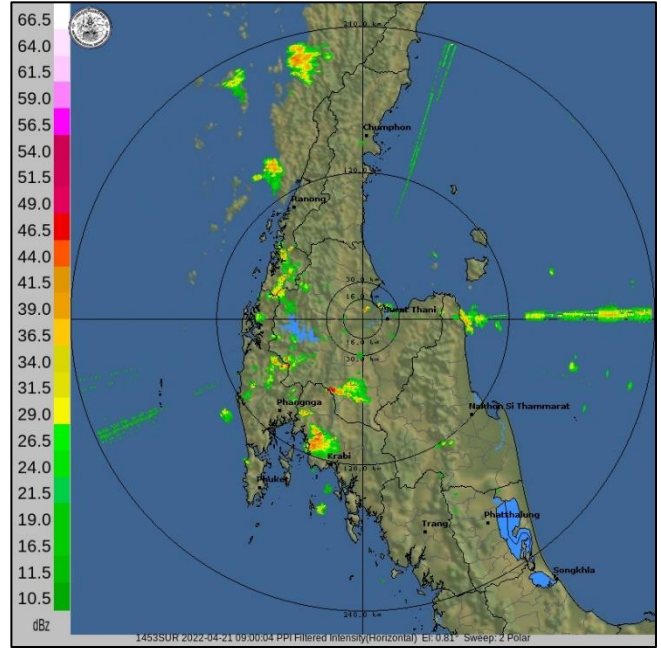
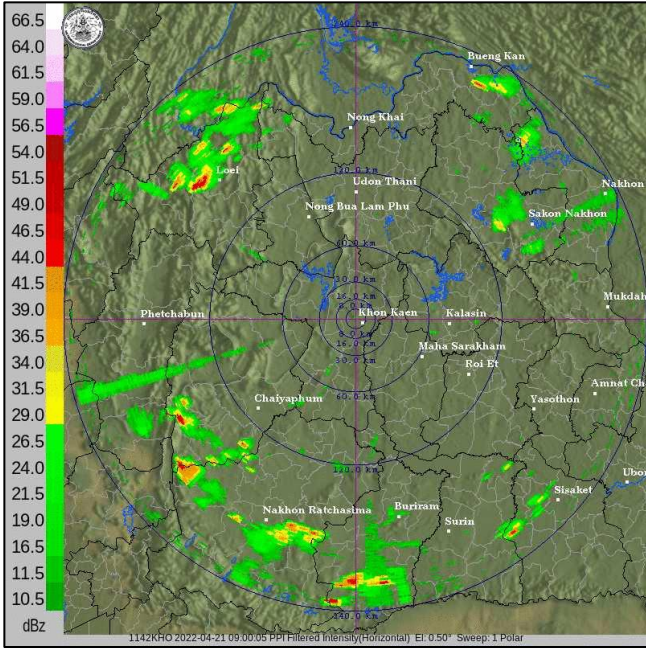
รหัสสถานี	จุดตรวจวัด	ปริมาณฝน (มม./๑๒ ชม.)
STN๑๗๗๐	บ้านบางดิบ ต.บางวัน อ.คุระบุรี จ.พังงา	๘๕.๐
STN๑๐๗๒	บ้านแก่งลาด ต.ห้วยเหี้ย อ.นครไทย จ.พิษณุโลก	๗๐.๐
STN๐๗๖๒	บ้านช่องช้าง ต.พรุพี อ.บ้านนาสาร จ.สุราษฎร์ธานี	๖๘.๐
STN๐๒๑๐	บ้านห้วยพลู ต.ท้องฟ้า อ.บ้านตาก จ.ตาก	๕๑.๐
STN๐๒๗๕	บ้านโป่งก้อนเส้า ต.ท่ามะปราง อ.แก่งคอย จ.สระบุรี	๔๙.๕
STN๑๕๓๕	บ้านท่าทุ่งไร่ ต.ท่าปลา อ.แม่ทา จ.ลำพูน	๔๗.๕
STN๐๗๘๓	บ้านวุ่นเหลือง ต.ชากไทย อ.เขาคิชฌกูฏ จ.จันทบุรี	๔๕.๐
STN๐๖๗๘	บ้านหินลับ ต.มวกเหล็ก อ.มวกเหล็ก จ.สระบุรี	๔๔.๐
STN๑๕๖๒	บ้านต้นมะพร้าว ต.ถ้ำสิงขร อ.คีรีรัฐนิคม จ.สุราษฎร์ธานี	๔๒.๕
STN๐๑๔๖	บ้านขุนตาน ต.ท่าปลา อ.แม่ทา จ.ลำพูน	๓๙.๕

๔. ค่าความชื้นในดิน (กรมทรัพยากรน้ำ/คณะกรรมการแม่ข่าย)

ภูมิภาค	ความชื้นในดิน [-] ๑ มี.ค. ๖๕	ความชื้นในดิน [-] ๗ เม.ย. ๖๕	แนวโน้ม
เหนือ	๐-๒๐	๐-๒๐	ทรงตัว
กลาง	๒๐-๔๐	๒๐-๔๐	ทรงตัว
ตะวันออกเฉียงเหนือ	๒๐-๔๐	๒๐-๔๐	ทรงตัว
ตะวันออก	๒๐-๔๐	๔๐-๖๐	เพิ่มขึ้น
ตะวันตก	๒๐-๔๐	๒๐-๔๐	ทรงตัว
ใต้	๖๐-๘๐	๘๐-๑๐๐	เพิ่มขึ้น

หมายเหตุ : ความชื้นในดิน ๐ หมายถึง ดินที่แห้งสนิท และ ๑๐๐ หมายถึง ดินที่อิ่มน้ำ

๕. เรดาร์ตรวจอากาศ ณ วันที่ ๒๑ เมษายน ๒๕๖๕ (กรมอุตุนิยมวิทยา)

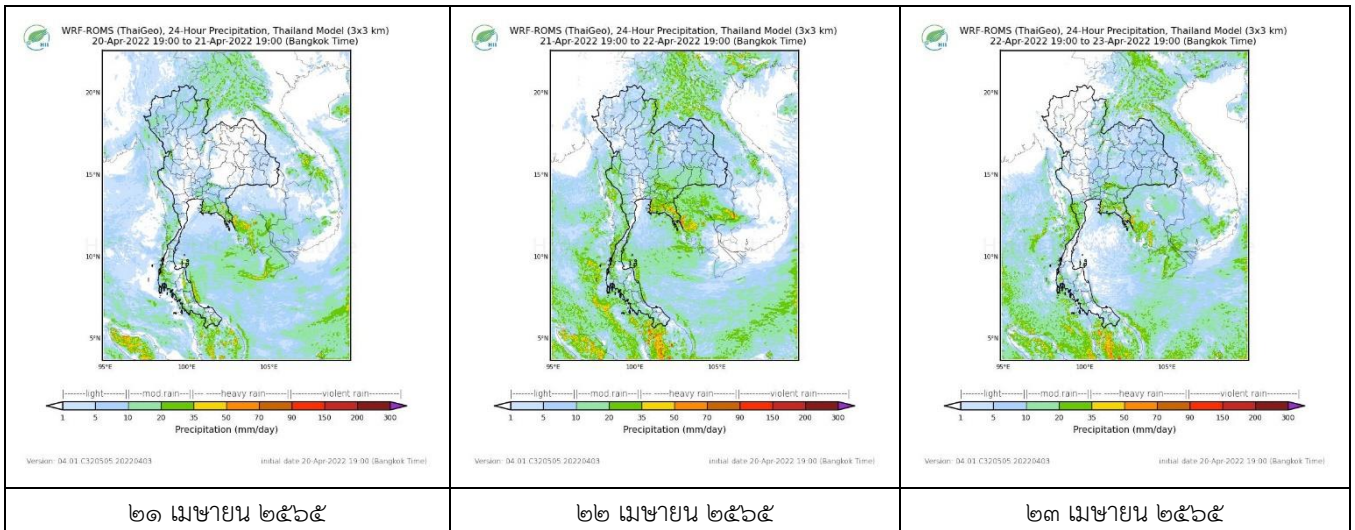


สถานีขอนแก่น เวลา ๑๖.๐๐ น.

สถานีสุราษฎร์ธานี เวลา ๑๖.๐๐ น.

จากเรดาร์ตรวจอากาศพบว่ามีกกลุ่มเมฆฝนกระจายทั่วทุกภาคของประเทศไทย

๖. แผนภาพคาดการณ์ฝนล่วงหน้า ๓ วัน (สถาบันสารสนเทศทรัพยากรน้ำ (องค์การมหาชน))



๗. สถานการณ์น้ำในแหล่งเก็บกักน้ำ ณ วันที่ ๒๑ เมษายน ๒๕๖๕ (กรมชลประทาน กรมทรัพยากรน้ำ และสททช.)

๗.๑ ปริมาณน้ำในอ่างฯ ๔๑,๗๖๔ ล้าน ลบ.ม. คิดเป็นร้อยละ ๕๙ (ปริมาณน้ำใช้การได้ ๑๘,๒๒๑ ล้าน ลบ.ม. คิดเป็นร้อยละ ๓๘) ปริมาณน้ำในอ่างฯ เทียบกับปี ๒๕๖๔ (๓๔,๒๑๖ ล้าน ลบ.ม. คิดเป็นร้อยละ ๔๘) มากกว่าปี ๒๕๖๔ จำนวน ๗,๕๔๘ ล้าน ลบ.ม. ปริมาณน้ำไหลลงอ่างฯ จำนวน ๒๙.๐๙ ลบ.ม. ปริมาณน้ำระบาย จำนวน ๑๔๑,๙๖๖ ล้าน ลบ.ม. สามารถรับน้ำได้อีก ๒๙,๑๖๓ ล้าน ลบ.ม.

อ่างเก็บน้ำ	ความจุที่ รณก. (ล้าน ลบ.ม.)	ปริมาณ น้ำในอ่าง		ปริมาณ น้ำใช้การได้		ปริมาณ น้ำไหลลงอ่าง		ปริมาณ น้ำระบาย		ปริมาณ น้ำรับได้ อีก (ล้าน ม. ^๓) <small>(ความจุที่ รมก- ปริมาณน้ำ ปัจจุบัน)</small>
		ปริมาตร (ล้าน ม. ^๓)	% น้ำเก็บ กัก	ปริมาตร (ล้าน ม. ^๓)	% น้ำใช้ การ	วันนี้ (ล้าน ม. ^๓)	เมื่อวาน (ล้าน ม. ^๓)	วันนี้ (ล้าน ม. ^๓)	เมื่อวาน (ล้าน ม. ^๓)	
๑.ภูมิพิล	๑๓,๔๖๒	๕,๙๗๔	๔๔	๒,๑๗๔	๒๒	๐.๐๐	๐.๐๐	๑๙.๐๐	๑๗.๓๐	๗,๔๘๘
๒.สิริกิติ์	๙,๕๑๐	๓,๗๔๘	๓๙	๘๙๘	๑๓	๔.๘๖	๔.๗๔	๑๐.๑๒	๑๐.๐๑	๕,๗๖๒

๓.จุฬาราชมนตรี	๑๖๔	๑๐๗	๖๕	๗๐	๕๕	๐.๒๘	๐.๖๖	๐.๐๐	๐.๐๐	๕๗
๔.อุบลรัตน์	๒,๔๓๑	๑,๑๓๙	๔๗	๕๕๘	๓๐	๐.๙๙	๐.๙๘	๔.๔๑	๔.๔๑	๑,๒๙๒
๕.ลำปาง	๑,๙๘๐	๖๗๖	๓๔	๕๗๖	๓๑	๐.๐๐	๐.๐๐	๔.๒๗	๔.๒๘	๑,๓๐๔
๖.สิรินธร	๑,๙๖๖	๑,๑๙๔	๖๑	๓๖๒	๓๒	๐.๐๐	๑.๗๕	๑.๗๓	๕.๐๐	๗๗๒
๗.ป่าสักชลสิทธิ์	๙๖๐	๓๘๖	๔๐	๓๘๓	๔๐	๑.๒๙	๒.๔๑	๕.๑๙	๕.๒๐	๕๗๔
๘.ศรีนครินทร์	๑๗,๗๔๕	๑๔,๙๖๓	๘๔	๔,๖๙๘	๖๓	๓.๘๘	๕.๙๕	๑๘.๙๘	๑๘.๙๕	๒,๗๘๒
๙.วีรลวงกรณ	๘,๘๖๐	๕,๕๒๗	๖๒	๒,๕๑๕	๔๓	๐.๗๑	๓.๖๑	๒๓.๐๔	๒๓.๐๕	๓,๓๓๓
๑๐.ขุนด่านปราการชล	๒๒๔	๖๗	๓๐	๖๒	๒๘	๐.๐๕	๐.๐๖	๐.๕๘	๐.๖๐	๑๕๗
๑๑.รัชชประภา	๕,๖๓๙	๓,๔๙๓	๖๒	๒,๑๔๒	๓๘	๔.๐๐	๔.๙๓	๑๕.๖๔	๑๕.๒๔	๒,๑๔๖
๑๒.บางกลาง	๑,๔๕๔	๑,๑๘๖	๘๒	๙๑๐	๗๗	๕.๕๕	๕.๐๖	๑๒.๒๕	๑๒.๒๘	๒๖๘

๗.๒ อ่างเก็บน้ำขนาดกลาง ๔๑๒ แห่ง มีปริมาณน้ำ ๓,๒๐๐ ล้าน ลบ.ม. (๖๒%) ปริมาณน้ำใช้การ ๒,๘๐๕ ล้าน ลบ.ม. (๕๙%)

๗.๓ แหล่งน้ำในพื้นที่นอกเขตชลประทาน ๑๐๒,๐๙๙ แห่ง มีปริมาณน้ำรวม ๕,๑๔๗ ล้าน ลบ.ม. (๖๐%)

๗.๔ อ่างเก็บน้ำขนาดกลางนอกเขตชลประทาน ๖๕ แห่ง ภายใต้การดูแลของกรมทรัพยากรน้ำปริมาณน้ำปัจจุบัน ๑๔๖.๘๒ ล้านลบ.ม. (๖๒%)

ภูมิภาค	จำนวน (แห่ง)	ปริมาณรวม (ล้าน ลบ.ม.)	ปริมาณน้ำ (ล้าน ลบ.ม.)							ปัจจุบัน	
			เดือน							๑๙ เม.ย. ๖๕	ร้อยละ
			ต.ค. ๖๔	พ.ย. ๖๔	ธ.ค. ๖๔	ม.ค. ๖๕	ก.พ. ๖๕	มี.ค. ๖๕			
เหนือ	๑๗,๒๔๙	๑,๑๐๓	๔๒๓.๔๖	๗๙๙.๖๗	๘๐๙.๑๖	๗๙๓.๗๘	๗๑๒.๐๖	๖๗๓.๕๑	๕๗๙.๙๒	๕๖	
ตะวันออกเฉียงเหนือ	๕๔,๕๔๗	๓,๕๖๔	๒,๑๔๖.๔๑	๓,๙๖๖.๖๕	๓,๗๘๐.๐๗	๓,๔๒๐.๐๓	๒,๙๗๒.๔๒	๒,๗๘๑.๙๙	๒,๔๘๘.๕๔	๕๘	
กลาง	๑๖,๓๖๗	๑,๑๓๗	๖๙๐.๗๓	๑,๕๒๐.๓๒	๑,๕๒๕.๖๘	๑,๓๙๙.๙๐	๑,๒๑๓.๑๔	๑,๑๕๒.๑๗	๙๙๔.๙๙	๕๙	
ตะวันออกเฉียง	๗,๘๐๔	๖๓๕	๖๒๕.๔๘	๙๙๙.๕๖	๑,๐๑๐.๖๗	๙๙๗.๓๔	๗๗๔.๒๓	๗๙๐.๓๙	๖๔๗.๙๗	๖๐	
ตะวันตก	๒,๕๐๖	๗๑๑	๙๑.๙๗	๑๕๖.๗๐	๑๘๗.๘๗	๑๗๘.๐๘	๑๖๐.๘๒	๑๕๙.๑๕	๑๔๗.๙๗	๗๘	
ใต้	๓,๖๒๖	๑,๓๑๙	๑๘๘.๕๘	๑๙๙.๒๐	๒๓๙.๑๓	๒๙๕.๒๓	๒๘๓.๓๖	๓๐๕.๓๘	๒๙๒.๐๘	๘๔	
รวม	๑๐๒,๐๙๙.๐๐	๘,๔๗๐	๔,๑๖๖.๖๓	๗,๖๔๒.๑๐	๗,๕๕๒.๕๙	๗,๐๐๔.๓๖	๖,๑๑๖.๐๔	๕,๘๑๒.๕๙	๕,๑๔๗.๔๗	๖๒	

๘. สถานการณ์น้ำในประเทศ ณ วันที่ ๑๘ - ๒๑ เมษายน ๒๕๖๕ (กรมชลประทาน)

สถานี	แม่น้ำ	อำเภอ	จังหวัด	ระดับตลิ่ง (ม.รทก.)	ระดับน้ำ (ม.รทก.)				แนวโน้ม	เปรียบเทียบระดับตลิ่ง
					จันทร์	อังคาร	พุธ	พฤหัสบดี		
					๑๘ เม.ย.	๑๙ เม.ย.	๒๐ เม.ย.	๒๑ เม.ย.		
P.๑	ปิง	เมือง	เชียงใหม่	๓.๗๐	๑.๔๙	๑.๓๔	๑.๕๐	๑.๔๒	ลดลง	- ๒.๒๘
W.๑C	วัง	เมือง	ลำปาง	๕.๒๐	๐.๓๗	๐.๓๗	๐.๔๘	๐.๗๖	เพิ่มขึ้น	- ๔.๔๔
Y.๑๖	ยม	บางระกำ	พิษณุโลก	๗.๓๐	๐.๐๖	๐.๐๖	๐.๐๖	๐.๐๖	ทรงตัว	- ๗.๒๔
N.๗A	น่าน	เมือง	พิจิตร	๙.๘๗	๑.๔๓	๑.๔๑	๑.๔๓	๑.๕๓	เพิ่มขึ้น	- ๘.๓๔
C.๒	เจ้าพระยา	เมือง	นครสวรรค์	๒๖.๒๐	๑๗.๒๑	๑๗.๒๖	๑๗.๒๗	๑๗.๒๙	เพิ่มขึ้น	- ๘.๙๑
C.๑๓	เจ้าพระยา	สรรพยา	ชัยนาท	๑๖.๓๔	๕.๓๑	๕.๓๑	๕.๓๑	๕.๓๑	ทรงตัว	-๑๑.๐๓
M.๖A	มูล	สตึก	บุรีรัมย์	๖.๐๐	๑.๗๕	๑.๖๖	๑.๕๘	๑.๖๐	เพิ่มขึ้น	- ๔.๔๐
M.๗	มูล	เมือง	อุบลราชธานี	๗.๐๐	๒.๑๘	๒.๒๐	๒.๒๐	๒.๑๘	ลดลง	- ๔.๘๒
M.๑๙๑	ลำตะคอง	เมือง	นครราชสีมา	๓.๕๐	๑.๙๗	๑.๓๗	๑.๒๘	๑.๑๕	ลดลง	- ๒.๓๕
M.๖๙	ลำแซง	ตระการพืชผล	อุบลราชธานี	๗.๓๐	๓.๘๐	๓.๘๑	๓.๗๙	๓.๘๐	เพิ่มขึ้น	- ๓.๕๐
X.๖๔	คลองท่าแซะ	ท่าแซะ	ชุมพร	๑๗.๑๓	๘.๐๒	๘.๐๒	๗.๘๕	๗.๘๔	ลดลง	- ๙.๒๙
X.๑๔๙	คลองกลาย	นบพิตำ	นครศรีธรรมราช	๓๓.๙๖	๒๙.๐๗	๒๙.๐๕	๒๙.๐๖	๒๘.๐๕	ลดลง	- ๕.๙๑
X.๒๗๔	แม่น้ำโกลก	แฉ่ง	นราธิวาส	๒๔.๑๘	๑๘.๙๕	๑๘.๘๕	๑๘.๘๕	๑๘.๘๔	ลดลง	- ๕.๓๔
X.๓๗A	แม่น้ำตาปี	พระแสง	สุราษฎร์ธานี	๑๑.๗๐	๖.๐๗	๕.๘๙	๕.๘๐	๕.๘๘	เพิ่มขึ้น	- ๕.๘๒

*** ยังไม่ได้รับรายงาน

๙. สถานการณ์น้ำในพื้นที่ลุ่มน้ำโขง ณ วันที่ ๒๑ เมษายน ๒๕๖๕ (คณะกรรมการแม่น้ำโขง)

สถานี	ระดับอ้างอิง (ม.รทก.)	ระดับตลิ่ง (ม.)	ระดับน้ำ (ม.)					เปรียบเทียบระดับตลิ่ง (ม.)	ผลต่างของระดับน้ำ (ม.)		แนวโน้ม
			๑๗ เม.ย.	๑๘ เม.ย.	๑๙ เม.ย.	๒๐ เม.ย.	๒๑ เม.ย.		๓ วันย้อนหลัง	๕ วันย้อนหลัง	
อ.เชียงแสน จ.เชียงราย	๓๕๗.๑๑๐	๑๒.๘๐	๑.๙๐	๑.๗๐	๑.๘๐	๑.๙๘	๒.๖๐	-๑๐.๒	๐.๘๐	๐.๗๐	เพิ่มขึ้น
อ.เชียงคาน จ.เลย	๑๙๔.๑๑๘	๑๖.๐๐	๕.๓๒	๕.๒๖	๕.๔๐	๕.๗๖	๕.๓๔	-๑๐.๖๖	-๐.๐๖	๐.๐๒	ลดลง
อ.เมือง จ.หนองคาย	๑๕๓.๖๔๘	๑๒.๒๐	๒.๔๐	๒.๓๒	๒.๒๘	๒.๓๒	๒.๖๓	-๙.๕๗	๐.๓๕	๐.๒๓	เพิ่มขึ้น
อ.เมือง จ.นครพนม	๑๓๒.๖๘๐	๑๒.๐๐	๒.๑๔	๒.๑๘	๒.๒๓	๒.๒๔	๒.๒๓	-๙.๗๗	๐.๐๐	๐.๐๙	เพิ่มขึ้น
อ.เมือง จ.มุกดาหาร	๑๒๔.๒๑๙	๑๒.๕๐	๒.๔๒	๒.๔๖	๒.๔๖	๒.๔๘	๒.๔๗	-๑๐.๐๓	๐.๐๑	๐.๐๕	ลดลง
อ.โขงเจียม จ.อุบลราชธานี	๘๙.๐๓๐	๑๔.๕๐	๒.๗๖	๒.๗๕	๒.๗๗	๒.๗๖	๒.๗๙	-๑๑.๗๑	๐.๐๒	๐.๐๓	เพิ่มขึ้น

*** ไม่มีสถานการณ์

๑๐. สถานการณ์เตือนภัย Early Warning ณ วันที่ ๒๑ เมษายน ๒๕๖๕ (กรมทรัพยากรน้ำ)

การแจ้งเตือน	สถานี	การแจ้งเตือน	ช่วงเวลา
เตือนสีแดง (อพยพ)	-	-	-
เตือนสีเหลือง (เตือนภัย)	-	-	-
เตือนสีเขียว (เฝ้าระวัง)	-	-	-

***ไม่มีสถานการณ์

๑๑. พื้นที่ติดตามและเฝ้าระวังสถานการณ์ธรณีพิบัติภัย ณ วันที่ ๒๑ เมษายน ๒๕๖๕ (กรมทรัพยากรธรณี)

เนื่องจากในพื้นที่เสี่ยงดินถล่มมีปริมาณน้ำฝนไม่ถึงเกณฑ์การเฝ้าระวัง ประกอบกับไม่มีพื้นที่คาดการณ์ปริมาณน้ำฝนที่อาจก่อให้เกิดดินถล่มล่วงหน้า จึงไม่มีพื้นที่ติดตามสถานการณ์ธรณีพิบัติภัยดินถล่มและน้ำป่าไหลหลาก

๑๒. เหตุการณ์วิกฤตน้ำปัจจุบัน ณ วันที่ ๒๑ เมษายน ๒๕๖๕ [เวลา ๐๘.๐๐ น. - ๑๕.๐๐ น. (วันนี้)]

ไม่มีสถานการณ์

๑๓. สถานการณ์ภาวะน้ำท่วม และสถานการณ์ฝนแล้ง/ฝนทิ้งช่วง ณ วันที่ ๒๑ เมษายน ๒๕๖๕ (ปก.)

ไม่มีสถานการณ์

๑๔. การคาดหมายลักษณะอากาศ ๗ วันข้างหน้า (ระหว่างวันที่ ๒๑ - ๒๗ เมษายน ๒๕๖๕)

ในช่วงวันที่ ๒๑ - ๒๒ เม.ย. ๖๕ ความกดอากาศต่ำเนื่องจากความร้อนปกคลุมประเทศไทยตอนบน ทำให้บริเวณดังกล่าวมีอากาศร้อนกับมีฟ้าหลัวในตอนกลางวัน ในขณะที่คลื่นกระแสลมฝ่ายตะวันตกเคลื่อนเข้าปกคลุมภาคเหนือตอนบน และภาคตะวันออกเฉียงเหนือตอนบน ประกอบกับลมใต้และลมตะวันออกเฉียงใต้พัดนำความชื้นจากอ่าวไทยเข้ามาปกคลุมภาคตะวันออกเฉียงเหนือตอนล่าง ภาคกลาง และภาคตะวันออก ลักษณะเช่นนี้ทำให้บริเวณดังกล่าว มีฝนฟ้าคะนองกับมีลมกระโชกแรงบางแห่ง สำหรับลมตะวันออกเฉียงใต้ที่พัดปกคลุมอ่าวไทยและภาคใต้มีกำลังปานกลาง ทำให้ภาคใต้ยังคงมีฝนฟ้าคะนองเกิดขึ้นได้ ส่วนในช่วงวันที่ ๒๓ - ๒๗ เม.ย. ๖๕ ความกดอากาศต่ำเนื่องจากความร้อนยังคงปกคลุมประเทศไทยตอนบน ทำให้บริเวณดังกล่าวมีอากาศร้อนโดยทั่วไป และมีอากาศร้อนจัดบางพื้นที่ ในขณะที่ลมใต้และลมตะวันออกเฉียงใต้พัดนำความชื้นจากอ่าวไทยเข้ามาปกคลุมประเทศไทยตอนบน ทำให้บริเวณดังกล่าวมีฝนฟ้าคะนองบางแห่ง สำหรับลมตะวันออกเฉียงใต้ที่พัดปกคลุมอ่าวไทยและภาคใต้มีกำลังอ่อนลง ทำให้ภาคใต้มีฝนลดลง

๑๕. ความช่วยเหลือภัยแล้งสะสมของกรมทรัพยากรน้ำ

ความช่วยเหลือในพื้นที่ประสบปัญหาภัยแล้ง ตั้งแต่วันที่ ๑ ตุลาคม ๒๕๖๔ - ๒๑ เมษายน ๒๕๖๕

หน่วยงาน	จังหวัด	ปริมาณการ สูบน้ำ (ลบ.ม.)	ปริมาณการ แจกจ่ายน้ำ สะอาด (ลิตร)	น้ำดื่มบรรจุ ขวด (ขวด)	ประโยชน์ที่ได้รับ		
					อุปโภค-บริโภค		พื้นที่เกษตร (ไร่)
					ครัวเรือน	ประชากร	
ภาค ๑	ลำปาง	๗๓,๐๐๐	๑,๒๘๔,๙๔๙	๖,๑๔๐	๑๖๗,๖๗๘	๔๔๘,๓๑๒	๒,๑๐๐
	เชียงใหม่	-	๑๐๘,๖๕๓	๖๐๐	๒๑,๒๐๑	๘๗,๖๗๕	-
	แม่ฮ่องสอน	-	๑๐๙,๗๑๕	-	๙,๒๔๘	๖๐,๙๘๖	-
	เชียงราย	-	๓๒๙,๒๐๗	๓๖๐	๕๖,๔๗๑	๑๗๔,๔๗๗	-
	กำแพงเพชร	-	๑๐๗,๖๖๔	-	๔๔,๑๒๕	๑๗๙,๓๑๐	-
ภาค ๒	นครสวรรค์	๑,๗๓๐,๑๖๐	๓๖,๐๐๐	-	๑,๔๗๔	๑,๖๐๐	๑,๙๐๐
	เพชรบูรณ์	๒๑๗,๐๘๐	-	-	๔๗๗	-	๘๐๐
	สระบุรี	-	๓๖,๐๐๐	-	-	๓๐๐	-
ภาค ๓	อุดรธานี	๓,๑๓๒,๖๐๐	๑๐๘,๐๐๐	-	๒,๑๖๕	๘,๙๙๙	๑,๒๗๐
	สกลนคร	๑,๐๖๗,๐๐๐	-	-	๑๓๕	๑๓๕	๖,๕๐๐
ภาค ๔	ขอนแก่น	๑,๑๒๖,๖๘๐	-	-	๑,๗๖๑	๖,๗๖๙	-
	มหาสารคาม	๓๖๙,๙๘๐	-	-	๑,๗๒๐	๕,๕๕๙	-
ภาค ๕	นครราชสีมา	๑,๐๔๓,๐๐๐	-	-	๓,๙๖๘	๑๔,๖๗๒	๔,๘๐๐
	บุรีรัมย์	๒๐๐,๐๐๐	-	-	๘๑๐	๓,๑๕๒	-
ภาค ๖	ปราจีนบุรี	๑,๖๑๑,๒๐๐	-	-	๕๐	๒๕๐	๑,๕๘๐
	จันทบุรี	๒,๔๕๑,๖๐๐	-	-	๓,๒๘๗	๗,๗๑๖	๕,๑๒๒
	สระแก้ว	๙๑,๒๐๐	-	-	-	-	-
ภาค ๗	กาญจนบุรี	๑๒,๙๖๐	-	-	๑๐	๓๐	๕๐๐
ภาค ๘	นครศรีธรรมราช	๓๘๘,๘๐๐	-	-	๑,๑๑๕	๓,๓๕๔	๘,๕๕๐
	ยะลา	๒๒๘,๔๒๐	-	-	๖๕๐	๒,๕๐๐	๑,๕๐๐
ภาค ๙	น่าน	-	๒๔,๐๕๐	-	-	๙๕	-
	อุดรดิตถ์	-	๒๖๑,๕๕๐	๑,๐๐๘	๓,๔๐๒	๙,๙๔๐	-
	พิษณุโลก	๙๔,๕๖๐	-	๖,๐๖๐	๙๖	๒,๑๕๐	-
	สุโขทัย	-	-	๖๒๐	-	๑๒๐	-
	แพร่	๒,๗๓๕,๕๐๐	-	-	๑,๑๖๐	๓,๑๑๐	๗,๕๐๐
ภาค ๑๐	สุราษฎร์ธานี	๖๒๘,๘๐๐	๔๓๘,๐๐๐	-	๑๕๐	๖๘๘	๓,๑๐๐
ภาค ๑๑	อำนาจเจริญ	๑๔๕,๕๐๐	-	-	๓,๐๓๑	๗,๙๑๑	๗๐
	อุบลราชธานี	๕๑,๒๐๐	-	-	๘๖๑	๓,๔๐๐	๒๐
	๒๘ จังหวัด	๑๗,๓๙๙,๒๔๐	๒,๘๔๓,๗๘๘	๑๔,๗๘๘	๓๒๕,๐๔๕	๑,๐๓๓,๒๑๐	๔๕,๓๑๒

กระทรวงทรัพยากรธรรมชาติและสิ่งแวดล้อม

วันที่ ๒๑ เมษายน ๒๕๖๕

๑. กรม ทรัพยากรน้ำ สำนักงาน ทรัพยากรน้ำภาค ๔

๒. กิจกรรมที่ดำเนินการ ติดตั้งเครื่องสูบน้ำ ขนาด ๑๒ นิ้ว อัตราการสูบ ๑,๖๒๐ ลิบ.ม./ชม. สูบจากลำห้วยใหญ่ไปยังหนองสระพัง เพื่อเพิ่มแหล่งกักเก็บน้ำไว้ในฤดูแล้ง และเป็นแหล่งน้ำสำรองในการผลิตประปา หมู่บ้าน บ้านนางาม หมู่ ๒ และ บ้านโคก หมู่ ๙,๑๒ ตำบลสำราญ อำเภอเมือง จังหวัดขอนแก่น

๓. ประโยชน์ที่ได้รับ _____ - _____ ไร่ _____ - _____ ลูกบาศก์เมตร

_____ ๗๓๗ _____ ครัวเรือน _____ ๒,๖๘๔ _____ คน



กระทรวงทรัพยากรธรรมชาติและสิ่งแวดล้อม

วันที่ ๒๑ เมษายน ๒๕๖๕

๑. กรม ทรัพยากรน้ำ สำนักงาน ทรัพยากรน้ำภาค ๔
๒. กิจกรรมที่ดำเนินการ ติดตั้งเครื่องสูบน้ำ ขนาด ๑๒ นิ้ว อัตราการสูบ ๑,๖๒๐ ลบ.ม./ชม. จากหนองข่าแต่ ไปยังหนองน้ำซับ เพื่อเพิ่มแหล่งกักเก็บน้ำไว้ใช้ในฤดูแล้งและเป็นแหล่งน้ำ สำรองในการผลิตประปาหมู่บ้าน บ้านน้ำซับ หมู่ที่ 7 ตำบลท่านางแนว อำเภอเวียงชัย จังหวัดขอนแก่น
๓. ประโยชน์ที่ได้รับ _____ - _____ ไร่ _____ - _____ ลูกบาศก์เมตร
_____ ๔๕ _____ คริวเรื่อน _____ ๒๒๐ _____ คน



จึงเรียนมาเพื่อโปรดทราบ

นายภาดล ถาวรฤชรัตน์
อธิบดีกรมทรัพยากรน้ำ
ประธานคณะกรรมการศูนย์ปฏิบัติการ
ทรัพยากรธรรมชาติและสิ่งแวดล้อม
(ด้านทรัพยากรน้ำ)