



**รายงานการเฝ้าระวังติดตามสถานการณ์น้ำและความช่วยเหลือ  
ศูนย์ปฏิบัติการทรัพยากรธรรมชาติและสิ่งแวดล้อม (ด้านทรัพยากรน้ำ)  
กระทรวงทรัพยากรธรรมชาติและสิ่งแวดล้อม**

**ศูนย์ป้องกันวิกฤติน้ำ กรมทรัพยากรน้ำ**

โทรศัพท์ ๐ ๒๒๗๑ ๖๐๐๐ ต่อ ๖๔๔๕ โทรสาร ๐ ๒๒๗๘ ๖๖๒๙ [www.dwr.go.th](http://www.dwr.go.th) IDLine: mekhalawoc Email: mekhala@dwr.mail.go.th

**ศูนย์เทคโนโลยีสารสนเทศทรัพยากรน้ำบาดาล กรมทรัพยากรน้ำบาดาล**

โทรศัพท์ ๐ ๒๖๖๖ ๗๐๙๐ โทรสาร ๐ ๒๖๖๖ ๗๑๐๐ [www.dgr.go.th](http://www.dgr.go.th) Email: itcenter@dgr.mail.go.th

**สำนักงานนโยบายและแผนทรัพยากรธรรมชาติและสิ่งแวดล้อม**

โทรศัพท์ ๐ ๒๒๖๕๖๕๐๐ [www.onep.go.th](http://www.onep.go.th) Email: [webmaster@onep.go.th](mailto:webmaster@onep.go.th)

**กรมทรัพยากรธรณี**

โทรศัพท์ ๐ ๒๖๒๑๙๕๐๐ [www.dmr.go.th](http://www.dmr.go.th) Email: [webmaster@dmr.mail.go.th](mailto:webmaster@dmr.mail.go.th)

รายงานฉบับที่ ๒๒๘/๒๕๖๕

เวลา ๑๕.๐๐ น.

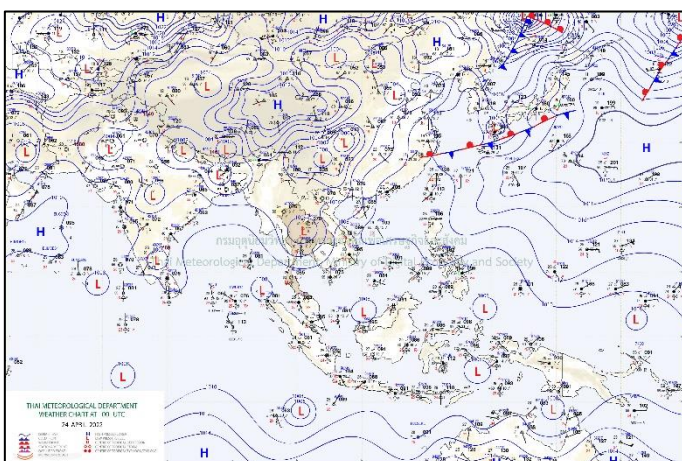
วันที่ ๒๔ เมษายน ๒๕๖๕

เรียน รมว.ทส. เลขานุการ รมว.ทส. ที่ปรึกษา รมว.ทส. ปกท.ทส. รอง ปกท.ทส. อทน. อทบ. และหน่วยงานที่เกี่ยวข้อง

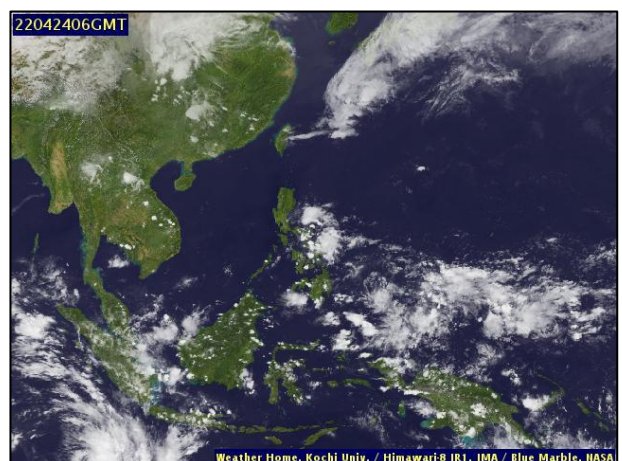
**๑. สภาวะอากาศ เวลา ๑๒.๐๐ น. (กรมอุตุนิยมวิทยา)**

พยากรณ์อากาศ ๒๔ ชั่วโมงข้างหน้า ความกดอากาศต่ำเนื่องจากความร้อนปกคลุมประเทศไทยตอนบน ลักษณะเช่นนี้ทำให้บริเวณดังกล่าวมีอากาศร้อนโดยทั่วไปกับมีฟ้าหลัวในตอนกลางวัน และมีอากาศร้อนจัดบางพื้นที่ในภาคเหนือ ในขณะที่ลมใต้และลมตะวันออกเฉียงใต้ที่พัดนำความชื้นจากอ่าวไทยเข้ามาปกคลุมบริเวณประเทศไทยตอนบนมีกำลังอ่อนลง ทำให้ประเทศไทยตอนบนมีฝนน้อยลง แต่ยังคงมีฝนฟ้าคะนองบางแห่ง

สำหรับลมตะวันออกเฉียงใต้ที่พัดปกคลุมอ่าวไทยและภาคใต้มีกำลังอ่อน ทำให้ภาคใต้มีฝนฟ้าคะนองบางแห่ง

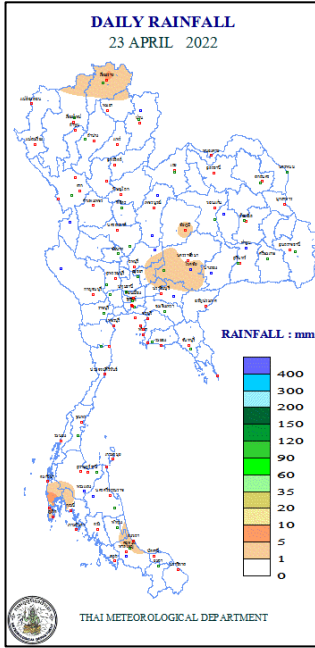


แผนที่อากาศ วันที่ ๒๔ เม.ย. ๒๕๖๕ เวลา ๐๗.๐๐ น.



ภาพถ่ายดาวเทียม วันที่ ๒๔ เม.ย. ๒๕๖๕ เวลา ๑๓.๐๐ น.

๒. ปริมาณฝนสะสม ณ เวลา ๐๗.๐๐น.(เมื่อวาน) - ๐๗.๐๐ น.(วันนี้) (กรมอุตุฯ)



จุดตรวจวัด	ปริมาณฝน (มม.)
จ.ภูเก็ต (ศูนย์ฯ)	๑๓.๑
จ.เชียงราย	๕.๕
จ.นครราชสีมา (ปากช่อง สกษ.)	๔.๗
จ.สงขลา	๔.๗
จ.ชัยภูมิ	๑.๔
จ.สุราษฎร์ธานี (พระแสง สอท.)	๐.๔
จ.ปทุมธานี (สกษ.)	๐.๑

๓. ปริมาณฝนสะสมของพื้นที่ลาดเชิงเขา ๑๒ ชม. ที่ผ่านมา (กรมทรัพยากรน้ำ)

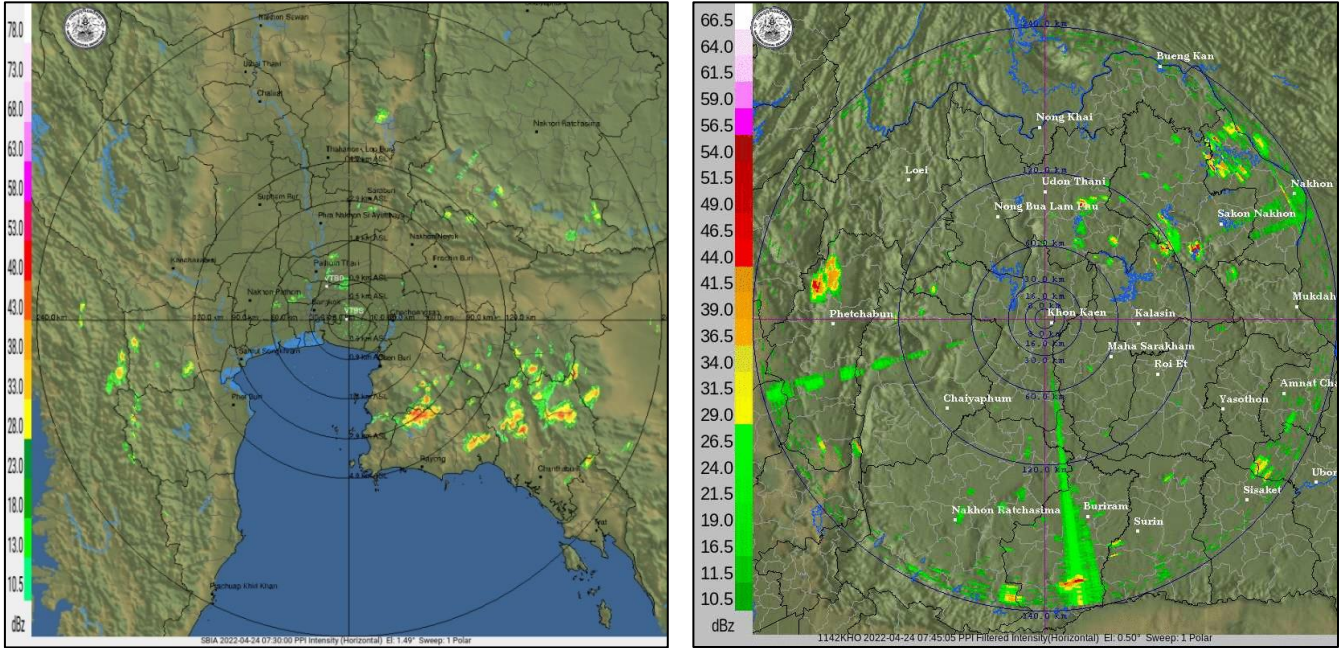
รหัสสถานี	จุดตรวจวัด	ปริมาณฝน (มม./๑๒ ชม.)
	- ไม่มีรายงานฝน -	

๔. ค่าความชื้นในดิน (กรมทรัพยากรน้ำ/คณะกรรมการแม่ข่าย)

ภูมิภาค	ความชื้นในดิน [-] ๑ เม.ย. ๖๕	ความชื้นในดิน [-] ๒๓ เม.ย. ๖๕	แนวโน้ม
เหนือ	๐-๒๐	๐-๒๐	ทรงตัว
กลาง	๒๐-๔๐	๐-๒๐	ลดลง
ตะวันออกเฉียงเหนือ	๒๐-๔๐	๒๐-๔๐	ทรงตัว
ตะวันออก	๔๐-๖๐	๒๐-๔๐	ลดลง
ตะวันตก	๒๐-๔๐	๒๐-๔๐	ทรงตัว
ใต้	๖๐-๘๐	๖๐-๘๐	ทรงตัว

หมายเหตุ : ความชื้นในดิน ๐ หมายถึง ดินที่แห้งสนิท และ ๑๐๐ หมายถึง ดินที่อิ่มน้ำ

**๕. เรดาร์ตรวจอากาศ ณ วันที่ ๒๔ เมษายน ๒๕๖๕ (กรมอุตุนิยมวิทยา)**

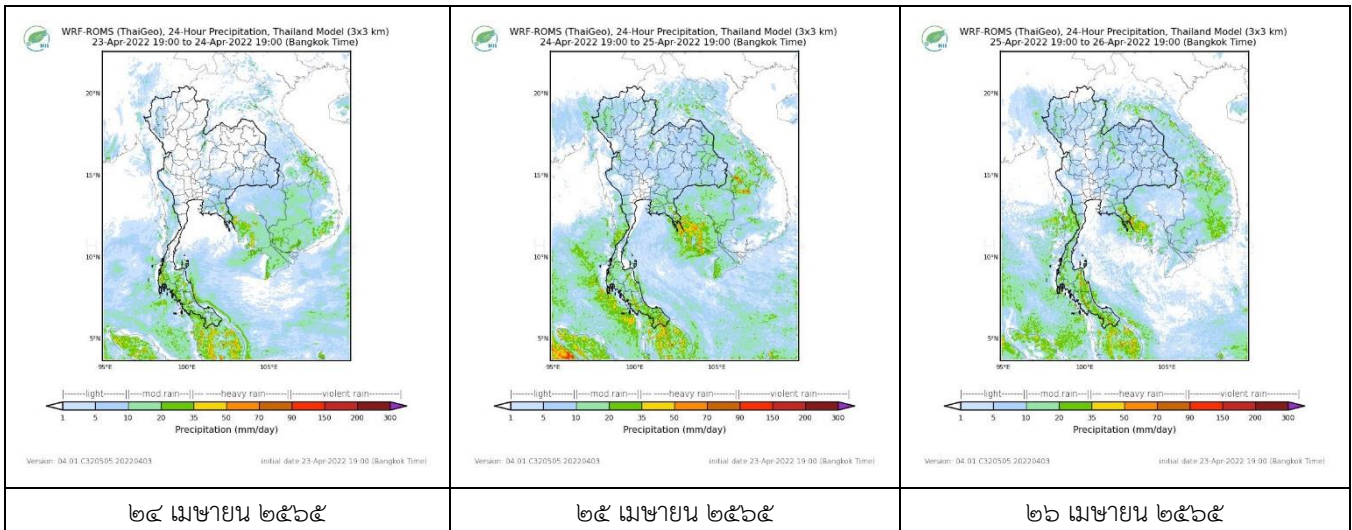


สถานีสุวรรณภูมิ เวลา ๑๔.๓๐ น.

สถานีขอนแก่น เวลา ๑๔.๔๕ น.

จากเรดาร์ตรวจอากาศพบว่ามีก้อนเมฆฝนบริเวณภาคกลาง ตะวันออก ตะวันออกเฉียงเหนือ และภาคใต้ของประเทศไทย

**๖. แผนภาพคาดการณ์ฝนล่วงหน้า ๓ วัน (สถาบันสารสนเทศทรัพยากรน้ำ (องค์การมหาชน))**



๒๔ เมษายน ๒๕๖๕

๒๕ เมษายน ๒๕๖๕

๒๖ เมษายน ๒๕๖๕

**๗. สถานการณ์น้ำในแหล่งเก็บกักน้ำ ณ วันที่ ๒๔ เมษายน ๒๕๖๕ (กรมชลประทาน กรมทรัพยากรน้ำ และสททช.)**

๗.๑ ปริมาณน้ำในอ่างฯ ๔๑,๔๔๔ ล้าน ลบ.ม. คิดเป็นร้อยละ ๕๘ (ปริมาณน้ำใช้การได้ ๑๗,๙๐๒ ล้าน ลบ.ม. คิดเป็นร้อยละ ๓๘) ปริมาณน้ำในอ่างฯ เทียบกับปี ๒๕๖๔ (๓๔,๐๗๗ ล้าน ลบ.ม. คิดเป็นร้อยละ ๔๘) มากกว่าปี ๒๕๖๔ จำนวน ๗,๓๖๗ ล้าน ลบ.ม. ปริมาณน้ำไหลลงอ่างฯ จำนวน ๓๓.๑๕๕ ล้าน ลบ.ม. ปริมาณน้ำระบาย จำนวน ๑๓๘.๕๗ ล้าน ลบ.ม. สามารถรับน้ำได้อีก ๒๙,๔๘๒ ล้าน ลบ.ม.

อ่างเก็บน้ำ	ความจุที่ รณก. (ล้าน ลบ.ม.)	ปริมาณ น้ำในอ่าง		ปริมาณ น้ำใช้การได้		ปริมาณ น้ำไหลลงอ่าง		ปริมาณ น้ำระบาย		ปริมาณ น้ำรับได้ อีก (ล้าน ม. <sup>๓</sup> ) (ความจุที่ ระบาย ปริมาณน้ำ ปัจจุบัน)
		ปริมาณ (ล้าน ม. <sup>๓</sup> )	% น้ำเก็บ กัก	ปริมาณ (ล้าน ม. <sup>๓</sup> )	% น้ำใช้ การ	วันนี้ (ล้าน ม. <sup>๓</sup> )	เมื่อวาน (ล้าน ม. <sup>๓</sup> )	วันนี้ (ล้าน ม. <sup>๓</sup> )	เมื่อวาน (ล้าน ม. <sup>๓</sup> )	
๑.ภูมิพิล	๑๓,๔๖๒	๕,๙๑๔	๔๔	๒,๑๑๔	๒๒	๐.๐๐	๐.๘๗	๑๙.๐๐	๑๙.๐๐	๗,๕๔๘
๒.สิริกิติ์	๙,๕๑๐	๓,๗๓๘	๓๙	๘๘๘	๑๓	๗.๗๙	๗.๙๔	๙.๙๖	๑๐.๑๒	๕,๗๗๒

๓.จุฬารามณ์	๑๖๔	๑๐๖	๖๕	๖๙	๕๕	๐.๑๐	๐.๒๖	๐.๐๐	๐.๐๐	๕.๘
๔.อุบลรัตน์	๒,๔๓๑	๑,๑๓๗	๔๗	๕๕๖	๓๐	๕.๘๔	๓.๔๒	๔.๔๑	๔.๔๑	๑,๒๙๔
๕.ลำปาง	๑,๙๘๐	๖๕๗	๓๓	๕๕๗	๓๐	๐.๐๐	๐.๐๐	๔.๒๒	๔.๒๓	๑,๓๒๓
๖.สิรินธร	๑,๙๖๖	๑,๑๗๐	๖๐	๓๓๙	๓๐	๐.๐๐	๐.๐๐	๕.๐๔	๕.๑๑	๗๙๖
๗.ป่าสักชลสิทธิ์	๙๖๐	๓๖๙	๓๘	๓๖๖	๓๘	๐.๑๗	๐.๐๐	๕.๑๙	๕.๑๙	๕๙๑
๘.ศรีนครินทร์	๑๗,๗๔๕	๑๔,๙๕๑	๘๔	๔,๖๘๖	๖๓	๔.๐๓	๙.๖๙	๑๘.๙๕	๑๙.๐๑	๒,๗๙๔
๙.วชิราลงกรณ์	๘,๘๖๐	๕,๔๕๖	๖๒	๒,๔๔๔	๔๒	๐.๐๐	๖.๖๘	๒๓.๐๔	๒๓.๐๔	๓,๔๐๔
๑๐.ขุนด่านปราการชล	๒๒๔	๖๓	๒๘	๕๙	๒๗	๐.๑๙	๐.๑๙	๑.๗๐	๑.๖๙	๑๖๑
๑๑.รัชชประภา	๕,๖๓๙	๓,๔๖๐	๖๑	๒,๑๐๘	๔๙	๓.๘๘	๕.๐๕	๑๔.๑๑	๑๕.๒๙	๒,๑๗๙
๑๒.บางกลาง	๑,๔๕๔	๑,๑๖๗	๘๐	๘๙๑	๗๖	๕.๐๑	๔.๙๖	๑๒.๑๕	๑๐.๑๖	๒๘๗

๗.๒ อ่างเก็บน้ำขนาดกลาง ๔๑๒ แห่ง มีปริมาณน้ำ ๓,๑๗๑ ล้าน ลบ.ม. (๖๑%) ปริมาณน้ำใช้การ ๒,๗๗๗ ล้าน ลบ.ม. (๕๘%)

๗.๓ แหล่งน้ำในพื้นที่นอกเขตชลประทาน ๑๐๒,๐๙๙ แห่ง มีปริมาณน้ำรวม ๕,๑๔๗ ล้าน ลบ.ม. (๖๐%)

๗.๔ อ่างเก็บน้ำขนาดกลางนอกเขตชลประทาน ๖๕ แห่ง ภายใต้การดูแลของกรมทรัพยากรน้ำปริมาณน้ำปัจจุบัน ๑๔๖.๘๒ ล้านลบ.ม. (๖๒%)

ภูมิภาค	จำนวน (แห่ง)	ปริมาณรวม (ล้าน ลบ.ม.)	ปริมาณน้ำ (ล้าน ลบ.ม.)							ปัจจุบัน	
			เดือน						๑๙ เม.ย. ๖๕	ร้อยละ	
			ต.ค. ๖๔	พ.ย. ๖๔	ธ.ค. ๖๔	ม.ค. ๖๕	ก.พ. ๖๕	มี.ค. ๖๕			
เหนือ	๑๗,๒๔๙	๑,๑๐๓	๔๒๓.๔๖	๗๙๙.๖๗	๘๐๙.๑๖	๗๙๓.๗๘	๗๑๒.๐๖	๖๗๓.๕๑	๕๗๙.๙๒	๕๖	
ตะวันออกเฉียงเหนือ	๕๔,๕๔๗	๓,๕๖๔	๒,๑๔๖.๔๑	๓,๙๖๖.๖๕	๓,๗๘๐.๐๗	๓,๔๒๐.๐๓	๒,๙๗๒.๔๒	๒,๗๘๑.๙๙	๒,๔๘๔.๕๔	๕๘	
กลาง	๑๖,๓๖๗	๑,๑๓๗	๖๙๐.๗๓	๑,๕๒๐.๓๒	๑,๕๒๕.๖๘	๑,๓๙๙.๙๐	๑,๒๑๓.๑๔	๑,๑๕๒.๑๗	๙๙๔.๙๙	๕๙	
ตะวันออก	๗,๘๐๔	๖๓๕	๖๒๕.๔๘	๙๙๙.๕๖	๑,๐๑๐.๖๗	๙๑๗.๓๔	๗๗๔.๒๓	๗๔๐.๓๙	๖๔๗.๙๗	๖๐	
ตะวันตก	๒,๕๐๖	๗๑๑	๙๑.๙๗	๑๕๖.๗๐	๑๘๗.๘๗	๑๗๘.๐๘	๑๖๐.๘๒	๑๕๙.๑๕	๑๔๗.๙๗	๗๘	
ใต้	๓,๖๒๖	๑,๓๑๙	๑๘๘.๕๘	๑๙๙.๒๐	๒๓๙.๑๓	๒๙๕.๒๓	๒๘๓.๓๖	๓๐๕.๓๘	๒๙๒.๐๘	๘๔	
รวม	๑๐๒,๐๙๙.๐๐	๘,๔๗๐	๔,๑๖๖.๖๓	๗,๖๔๒.๑๐	๗,๕๕๒.๕๙	๗,๐๐๔.๓๖	๖,๑๑๖.๐๔	๕,๘๑๒.๕๙	๕,๑๔๗.๔๗	๖๒	

๘. สถานการณ์น้ำในประเทศ ณ วันที่ ๒๑ - ๒๔ เมษายน ๒๕๖๕ (กรมชลประทาน)

สถานี	แม่น้ำ	อำเภอ	จังหวัด	ระดับตลิ่ง (ม.รทก.)	ระดับน้ำ (ม.รทก.)				แนวโน้ม	เปรียบเทียบระดับตลิ่ง
					พฤษภ	ศุกร	เสาร์	อาทิตย์		
					๒๑ เม.ย.	๒๒ เม.ย.	๒๓ เม.ย.	๒๔ เม.ย.		
P.๑	ปิง	เมือง	เชียงใหม่	๓.๗๐	๑.๔๒	๑.๕๑	๑.๔๕	๑.๔๓	ลดลง	-๒.๒๗
W.๑C	วัง	เมือง	ลำปาง	๕.๒๐	๐.๗๖	๐.๓๔	๐.๕๓	*	*	*
Y.๑๖	ยม	บางระกำ	พิษณุโลก	๗.๓๐	๐.๐๖	๐.๐๐	๐.๐๑	๐.๐๖	เพิ่มขึ้น	-๗.๒๔
N.๗A	น่าน	เมือง	พิจิตร	๙.๘๗	๑.๕๓	๑.๗๕	๑.๘๐	๒.๐๒	เพิ่มขึ้น	-๗.๘๕
C.๒	เจ้าพระยา	เมือง	นครสวรรค์	๒๖.๒๐	๑๗.๒๙	๑๗.๓๑	๑๗.๓๕	๑๗.๔๖	เพิ่มขึ้น	-๘.๗๔
C.๑๓	เจ้าพระยา	สรรพยา	ชัยนาท	๑๖.๓๔	๕.๓๑	๕.๓๑	๕.๓๑	๕.๓๑	ทรงตัว	-๑๑.๐๓
M.๖A	มูล	สตึก	บุรีรัมย์	๖.๐๐	๑.๖๐	๑.๖๗	๑.๗๐	๑.๕๘	ลดลง	-๔.๔๒
M.๗	มูล	เมือง	อุบลราชธานี	๗.๐๐	๒.๑๘	๒.๑๗	๒.๑๖	๒.๑๑	ลดลง	-๔.๘๙
M.๑๙๑	ลำตะคอง	เมือง	นครราชสีมา	๓.๕๐	๑.๑๕	๑.๑๔	๑.๘๐	๑.๘๗	เพิ่มขึ้น	-๑.๖๓
M.๖๙	ลำเซบก	ตระการพืชผล	อุบลราชธานี	๗.๓๐	๓.๘๐	๓.๗๗	๓.๗๗	๓.๗๗	ทรงตัว	-๓.๕๓
X.๖๔	คลองท่าแซะ	ท่าแซะ	ชุมพร	๑๗.๑๓	๗.๘๔	๗.๘๓	๗.๘๓	๗.๘๓	ทรงตัว	-๙.๓
X.๑๔๙	คลองกลาย	นบพิตำ	นครศรีธรรมราช	๓๓.๙๖	๒๘.๐๕	๒๘.๐๓	๒๘.๐๒	๒๗.๙๙	ลดลง	-๕.๙๗
X.๒๗๔	แม่น้ำโก-ลก	แว้ง	นราธิวาส	๒๔.๑๘	๑๘.๘๔	๑๘.๗๘	๑๘.๗๕	*	*	*
X.๓๗A	แม่น้ำตาปี	พระแสง	สุราษฎร์ธานี	๑๑.๗๐	๕.๘๘	๕.๗๓	๕.๖๘	๕.๕๔	ลดลง	-๖.๑๖

\*\*\* ยังไม่ได้รับรายงาน

#### ๙. สถานการณ์น้ำในพื้นที่ลุ่มน้ำโขง ณ วันที่ ๒๔ เมษายน ๒๕๖๕ (คณะกรรมการแม่น้ำโขง)

สถานี	ระดับอ้างอิง (ม.รทก.)	ระดับตลิ่ง (ม.)	ระดับน้ำ (ม.)					เปรียบเทียบระดับตลิ่ง (ม.)	ผลต่างของระดับน้ำ (ม.)		แนวโน้ม
			๒๐ เม.ย.	๒๑ เม.ย.	๒๒ เม.ย.	๒๓ เม.ย.	๒๔ เม.ย.		๓ วัน ย้อนหลัง	๕ วัน ย้อนหลัง	
อ.เชียงแสน จ.เชียงราย	๓๕๗.๑๑๐	๑๒.๘๐	๑.๙๘	๒.๖๐	๓.๒๓	๓.๓๕	๓.๖๔	-๙.๑๖	๐.๔๑	๑.๖๖	เพิ่มขึ้น
อ.เชียงคาน จ.เลย	๑๙๔.๑๑๘	๑๖.๐๐	๕.๗๖	๕.๓๔	๕.๑๖	๔.๙๑	๔.๘๒	-๑๑.๑๘	-๐.๓๔	-๐.๙๔	ลดลง
อ.เมือง จ.หนองคาย	๑๕๓.๖๔๘	๑๒.๒๐	๒.๓๒	๒.๖๓	๒.๕๒	๒.๒๔	๒.๐๕	-๑๐.๑๕	-๐.๔๗	-๐.๒๗	ลดลง
อ.เมือง จ.นครพนม	๑๓๒.๖๘๐	๑๒.๐๐	๒.๒๔	๒.๒๓	๒.๒๑	๒.๒๗	๒.๓๓	-๙.๖๗	๐.๑๒	๐.๐๙	เพิ่มขึ้น
อ.เมือง จ.มุกดาหาร	๑๒๔.๒๑๙	๑๒.๕๐	๒.๔๘	๒.๔๗	๒.๔๒	๒.๔๖	๒.๕๐	-๑๐	๐.๐๘	๐.๐๒	เพิ่มขึ้น
อ.โขงเจียม จ.อุบลราชธานี	๘๙.๐๓๐	๑๔.๕๐	๒.๗๖	๒.๗๙	๒.๘๓	๒.๘๒	๒.๘๔	-๑๑.๖๖	๐.๐๑	๐.๐๘	เพิ่มขึ้น

\*\*\* ไม่มีสถานการณ์

#### ๑๐. สถานการณ์เตือนภัย Early Warning ณ วันที่ ๒๔ เมษายน ๒๕๖๕ (กรมทรัพยากรน้ำ)

การแจ้งเตือน	สถานี	การแจ้งเตือน	ช่วงเวลา
เตือนสีแดง (อพยพ)	-	-	-
เตือนสีเหลือง (เตือนภัย)	-	-	-
เตือนสีเขียว (เฝ้าระวัง)	-	-	-

\*\*\*ไม่มีสถานการณ์

#### ๑๑. พื้นที่ติดตามและเฝ้าระวังสถานการณ์ธรณีพิบัติภัย ณ วันที่ ๒๔ เมษายน ๒๕๖๕ (กรมทรัพยากรธรณี)

เนื่องจากในพื้นที่เสี่ยงดินถล่มมีปริมาณน้ำฝนไม่ถึงเกณฑ์การเฝ้าระวัง ประกอบกับไม่มีพื้นที่คาดการณ์ปริมาณน้ำฝนที่อาจก่อให้เกิดดินถล่มล่วงหน้า จึงไม่มีพื้นที่ติดตามสถานการณ์ธรณีพิบัติภัยดินถล่มและน้ำป่าไหลหลาก

#### ๑๒. เหตุการณ์วิกฤตน้ำปัจจุบัน ณ วันที่ ๒๔ เมษายน ๒๕๖๕ [เวลา ๐๘.๐๐ น. - ๑๕.๐๐ น. (วันนี้)]

ไม่มีสถานการณ์

#### ๑๓. สถานการณ์ภาวะน้ำท่วม และสถานการณ์ฝนแล้ง/ฝนทิ้งช่วง ณ วันที่ ๒๔ เมษายน ๒๕๖๕ (ปก.)

ไม่มีสถานการณ์

#### ๑๔. การคาดหมายลักษณะอากาศ ๗ วันข้างหน้า (ระหว่างวันที่ ๒๔ - ๓๐ เมษายน ๒๕๖๕)

ความกดอากาศต่ำเนื่องจากความร้อนปกคลุมประเทศไทยตอนบน ตลอดช่วง ทำให้บริเวณดังกล่าวมีอากาศร้อนกับมีฟ้าหลัวในตอนกลางวันโดยทั่วไป กับมีอากาศร้อนจัดบางพื้นที่ในภาคเหนือ ภาคตะวันออกเฉียงเหนือ และภาคกลางของประเทศไทย

ในช่วงวันที่ ๒๔-๒๗ เม.ย. ๖๕ ลมใต้และลมตะวันออกเฉียงใต้ที่พัดปกคลุมบริเวณประเทศไทยตอนบนมีกำลังอ่อนลง ทำให้บริเวณดังกล่าวมีฝนน้อย แต่ยังคงมีฝนฟ้าคะนองบางพื้นที่ สำหรับลมตะวันออกเฉียงใต้กำลังอ่อนพัดปกคลุมอ่าวไทยและภาคใต้ ทำให้ภาคใต้มีฝนฟ้าคะนองบางแห่ง

ส่วนในช่วงวันที่ ๒๘-๓๐ เม.ย. ๖๕ ลมใต้ และลมตะวันออกเฉียงใต้ที่พัดปกคลุมบริเวณประเทศไทยตอนบนจะมีกำลังแรงขึ้น ทำให้บริเวณดังกล่าวมีฝนฟ้าคะนองเพิ่มมากขึ้น กับมีลมกระโชกแรงบางแห่ง ประกอบกับลมตะวันออกเฉียงใต้กำลังอ่อนพัดปกคลุมอ่าวไทยและภาคใต้จะมีกำลังแรงขึ้น ทำให้ภาคใต้มีฝนเพิ่มขึ้น และมีฝนตกหนักบางแห่ง

## ๑๕. ความช่วยเหลือภัยแล้งสะสมของกรมทรัพยากรน้ำ

ความช่วยเหลือในพื้นที่ประสบปัญหาภัยแล้ง ตั้งแต่วันที่ ๑ ตุลาคม ๒๕๖๔ - ๒๒ เมษายน ๒๕๖๕

หน่วยงาน	จังหวัด	ปริมาณการ สูบน้ำ (ลบ.ม.)	ปริมาณการ แจกจ่ายน้ำ สะอาด (ลิตร)	น้ำดื่มบรรจุ ขวด (ขวด)	ประโยชน์ที่ได้รับ		
					อุปโภค-บริโภค		พื้นที่เกษตร (ไร่)
					ครัวเรือน	ประชากร	
ภาค ๑	ลำปาง	๗๓,๐๐๐	๑,๒๘๔,๙๔๙	๖,๑๔๐	๑๖๗,๖๗๘	๔๔๘,๓๑๒	๒,๑๐๐
	เชียงใหม่	-	๑๐๘,๖๕๓	๖๐๐	๒๑,๒๐๑	๘๗,๖๗๕	-
	แม่ฮ่องสอน	-	๑๐๙,๗๑๕	-	๙,๒๔๘	๖๐,๙๘๖	-
	เชียงราย	-	๓๒๙,๒๐๗	๓๖๐	๕๖,๔๗๑	๑๗๔,๔๗๗	-
	กำแพงเพชร	-	๑๐๗,๖๖๔	-	๔๔,๑๒๕	๑๗๙,๓๑๐	-
ภาค ๒	นครสวรรค์	๑,๗๓๐,๑๖๐	๓๖,๐๐๐	-	๑,๔๗๔	๑,๖๐๐	๑,๙๐๐
	เพชรบูรณ์	๒๑๗,๐๘๐	-	-	๔๗๗	-	๘๐๐
	สระบุรี	-	๓๖,๐๐๐	-	-	๓๐๐	-
ภาค ๓	อุดรธานี	๓,๑๓๒,๖๐๐	๑๐๘,๐๐๐	-	๒,๑๖๕	๘,๙๙๙	๑,๒๗๐
	สกลนคร	๑,๐๖๗,๐๐๐	-	-	๑๓๕	๑๓๕	๖,๕๐๐
ภาค ๔	ขอนแก่น	๑,๑๒๖,๖๘๐	-	-	๑,๗๖๑	๖,๗๖๙	-
	มหาสารคาม	๓๖๙,๙๘๐	-	-	๑,๗๒๐	๕,๕๕๙	-
ภาค ๕	นครราชสีมา	๑,๐๔๓,๐๐๐	-	-	๓,๙๖๘	๑๔,๖๗๒	๔,๘๐๐
	บุรีรัมย์	๒๐๐,๐๐๐	-	-	๘๑๐	๓,๑๕๒	-
ภาค ๖	ปราจีนบุรี	๑,๖๑๑,๒๐๐	-	-	๕๐	๒๕๐	๑,๕๘๐
	จันทบุรี	๒,๔๕๑,๖๐๐	-	-	๓,๒๘๗	๗,๗๑๖	๕,๑๒๒
	สระแก้ว	๙๑,๒๐๐	-	-	-	-	-
ภาค ๗	กาญจนบุรี	๑๒,๙๖๐	-	-	๑๐	๓๐	๕๐๐
ภาค ๘	นครศรีธรรมราช	๓๘๘,๘๐๐	-	-	๑,๑๑๕	๓,๓๕๔	๘,๕๕๐
	ยะลา	๒๒๘,๔๒๐	-	-	๖๕๐	๒,๕๐๐	๑,๕๐๐
ภาค ๙	น่าน	-	๒๔,๐๕๐	-	-	๙๕	-
	อุดรดิตถ์	-	๒๖๑,๕๕๐	๑,๐๐๘	๓,๔๐๒	๙,๙๔๐	-
	พิษณุโลก	๙๔,๕๖๐	-	๖,๐๖๐	๙๖	๒,๑๕๐	-
	สุโขทัย	-	-	๖๒๐	-	๑๒๐	-
	แพร่	๒,๗๓๕,๕๐๐	-	-	๑,๑๖๐	๓,๑๑๐	๗,๕๐๐
ภาค ๑๐	สุราษฎร์ธานี	๖๒๘,๘๐๐	๔๓๘,๐๐๐	-	๑๕๐	๖๘๘	๓,๑๐๐
ภาค ๑๑	อำนาจเจริญ	๑๔๕,๕๐๐	-	-	๓,๐๓๑	๗,๙๑๑	๗๐
	อุบลราชธานี	๕๑,๒๐๐	-	-	๘๖๑	๓,๔๐๐	๒๐
	<b>๒๘ จังหวัด</b>	<b>๑๗,๓๙๙,๒๔๐</b>	<b>๒,๘๔๓,๗๘๘</b>	<b>๑๔,๗๘๘</b>	<b>๓๒๕,๐๔๕</b>	<b>๑,๐๓๓,๒๑๐</b>	<b>๔๕,๓๑๒</b>

จึงเรียนมาเพื่อโปรดทราบ

นายภาดล ถาวรฤกษ์รัตน์  
อธิบดีกรมทรัพยากรน้ำ  
ประธานคณะกรรมการศูนย์ปฏิบัติการ  
ทรัพยากรธรรมชาติและสิ่งแวดล้อม  
(ด้านทรัพยากรน้ำ)