

สรุปสถานการณ์น้ำของประเทศ วันที่ ๒๘ กุมภาพันธ์ ๒๕๖๐

๑. **ฝน** การคาดการณ์ปริมาณฝน (มิลลิเมตร) เดือน กุมภาพันธ์ มีนาคม และเมษายน ๒๕๖๐ เปรียบเทียบกับค่าปกติ [ค่าปกติ = ค่าเฉลี่ยฝนในคาบ ๓๐ ปี (๒๕๒๔ - ๒๕๕๓)] มีรายละเอียดตามตาราง/

ภาค/เดือน	กุมภาพันธ์ ๒๕๖๐		มีนาคม ๒๕๖๐		เมษายน ๒๕๖๐	
	ค่าประมาณ (มม.)	ความหมาย	ค่าประมาณ (มม.)	ความหมาย	ค่าประมาณ (มม.)	ความหมาย
เหนือ	๑๐ - ๒๐ มม.	สูงกว่าค่าปกติเล็กน้อย	๓๐ - ๕๐ มม.	สูงกว่าค่าปกติเล็กน้อย	๗๐ - ๑๐๐ มม.	สูงกว่าค่าปกติเล็กน้อย
ตะวันออกเฉียงเหนือ	๒๐ - ๔๐ มม.	สูงกว่าค่าปกติเล็กน้อย	๔๐ - ๖๐ มม.	สูงกว่าค่าปกติเล็กน้อย	๘๐ - ๑๑๐ มม.	สูงกว่าค่าปกติเล็กน้อย
กลาง	๑๕ - ๓๐ มม.	สูงกว่าค่าปกติ	๕๐ - ๘๐ มม.	สูงกว่าค่าปกติ	๘๐ - ๑๑๐ มม.	สูงกว่าค่าปกติ
ตะวันออกเฉียงเหนือ	๔๐ - ๖๐ มม.	สูงกว่าค่าปกติ	๗๐ - ๑๐๐ มม.	สูงกว่าค่าปกติ	๑๐๐ - ๑๔๐ มม.	สูงกว่าค่าปกติ
ภาคใต้ฝั่งตะวันออก	๔๐ - ๖๐ มม.	สูงกว่าค่าปกติ	๗๐ - ๑๐๐ มม.	สูงกว่าค่าปกติ	๘๐ - ๑๑๐ มม.	สูงกว่าค่าปกติ
ภาคใต้ฝั่งตะวันตก	๓๐ - ๕๐ มม.	สูงกว่าค่าปกติเล็กน้อย	๕๐ - ๑๒๐ มม.	สูงกว่าค่าปกติเล็กน้อย	๑๖๐ - ๒๐๐ มม.	สูงกว่าค่าปกติเล็กน้อย
กรุงเทพฯ และปริมณฑล	๒๐ - ๔๐ มม.	สูงกว่าค่าปกติ	๔๐ - ๖๐ มม.	สูงกว่าค่าปกติ	๕๐ - ๑๒๐ มม.	สูงกว่าค่าปกติ

ที่มาข้อมูล : กรมอุตุนิยมวิทยา พยากรณ์อากาศ ๓ เดือน (http://www.tmd.go.th/month_forecast.php)

ปริมาณฝน ณ วันที่ ๒๘ กุมภาพันธ์ ๒๕๖๐	หน่วย	เหนือ	กลาง	ต.เฉียงเหนือ	ตะวันออก	ตะวันตก	ใต้	ทั้งประเทศ
ฝนสูงสุด ๒๔ ชม.	มม.			๑๑.๑	๒๖.๕	๕.๗	๘.๖	๒๖.๕
สถานีอุตุนิยมวิทยา		ไม่มีฝน	ไม่มีฝน	นครพนม สกษ.	สัทธิ์	ทองพูนภูมิ	คองหงษ์ สกษ.	สัทธิ์
					ชลบุรี	กาญจนบุรี	สงขลา	ชลบุรี
ฝนสะสมปี ๕๙	มม.	๔๓.๕	๔๑.๙	๓๐.๑	๖๖.๑	๒๔.๖	๑๒๓.๘	๖๒.๘
		-๔.๒	-๑๘.๖	-๑๘.๗	+ ๙.๑	+ ๙.๑	+ ๔๗.๒	+ ๑๐๒.๓
ฝนสะสมปี ๖๐	มม.	๓๙.๓	๒๓.๓	๑๑.๔	๗๕.๒	๓๓.๗	๖๐๒.๐	๑๖๕.๐
		-๑๑%	-๘๐%	-๑๖๓.๒%	+ ๑๒%	+ ๒๗%	+ ๗๘%	+ ๖๒%
ฝนสะสม ๓๐ ปี	มม.	๑๓.๙	๑๗.๗	๒๑.๔	๔๒.๕	๑๕.๘	๘๓.๖	๓๕.๓

ที่มาข้อมูล : กรมอุตุนิยมวิทยา สรุปลักษณะอากาศรายวัน (<http://www.tmd.go.th/climate/climate.php>)

ปริมาณฝนสูงสุด ๒๔ ชม.เพิ่มเติม กรมอุตุนิยมวิทยาได้รายงานเพิ่มเติมโดยการบันทึกของเจ้าหน้าที่เป็นรายวัน ณ เวลา ๐๗.๐๐ น.ของวันที่ ปริมาณฝนสูงสุดวันนี้เท่ากับ ๔๘.๐ มม. ที่ อ.สุโขทัย-โกส. จ.นราธิวาส

๒. น้ำในอ่างเก็บน้ำขนาดใหญ่



ปริมาณน้ำในอ่าง	หน่วย	เหนือ	กลาง	ต.เฉียงเหนือ	ตะวันออก	ตะวันตก	ใต้	ทั้งประเทศ
น้ำในอ่างปี ๕๙	ล้าน(ลบ.ม) %	๙,๔๔๐ ๓๘%	๕๐๕ ๓๗%	๓,๑๑๒ ๓๗%	๖๓๒ ๔๒%	๑๗,๑๒๖ ๖๔%	๕,๗๙๖ ๗๑%	๓๖,๖๙๒ ๕๒%
น้ำในอ่างปี ๖๐	ล้าน(ลบ.ม) %	๑๓,๕๓๗ ๕๕%	๘๙๒ ๖๖%	๔,๕๒๐ ๕๔%	๘๒๔ ๕๔%	๑๘,๔๑๑ ๖๙%	๖,๔๗๓ ๗๙%	๔๔,๗๖๐ ๖๓%
		+ ๑๗%	+ ๒๙%	+ ๑๗%	+ ๑๒%	+ ๕%	+ ๘%	+ ๑๑%
น้ำในอ่างปี ๕๙	ล้าน(ลบ.ม) %	๑๖,๖๐๖ ๗๐%	๘๘๘ ๖๕%	๔,๓๐๐ ๕๖%	๖๓๕ ๕๙%	๒๑,๔๔๖ ๘๑%	๖,๘๗๕ ๘๔%	๕๐,๗๕๐ ๗๔%
		-๑๕%	+ ๑%	-๒%	-๕%	-๑๒%	-๕%	-๑๑%

ที่มาข้อมูล : กรมชลประทาน ตารางสรุปข้อมูลอ่างขนาดใหญ่ทั่วประเทศ (http://water.rid.go.th/flood/flood/res_table.htm)



หมายเหตุ ๑. อ่างที่มีปริมาณน้ำต่ำกว่า ๕๐% ของความจุมี ๑๒ อ่าง คือ ๑.ลำตะคอง (๓๐%) ๒.คลองสิียด (๓๔%) ๓.น้ำพุง (๓๔%) ๔.แม่แก้ว (๓๕%) ๕.ลำแชะ (๔๐%) ๖.ลำปาว (๔๐%) ๗.น้ำอูน (๔๑%) ๘.ลำพระเพลิง (๔๓%) ๙.มูลขาม (๔๕%) ๑๐.ภูมิล (๔๘%) ๑๑.ลำนางรอง (๔๙%) และ ๑๒.แก่งกระจาน (๔๙%)

๒. อ่างที่มีปริมาณน้ำเกินกักตั้งแต่ ๘๐% ของความจุ มี ๓ อ่าง ได้แก่ ๑.รัชชประภา (๘๗%) ๒.ก้วคอบัว (๘๙%) และ ๓.กระเสียว (๙๕%)

๓. สรุปสถานการณ์น้ำในแม่น้ำและลุ่มน้ำสำคัญ

กรมชลประทาน : (<http://www.rid.go.th/๒๐๐๙/>)

- **สรุปสถานการณ์น้ำทั่วประเทศ** (ศูนย์ประมวลวิเคราะห์สถานการณ์น้ำ: สรุปสถานการณ์น้ำประจำวัน) (๒๗ ก.พ.) : **สถานการณ์น้ำที่อยู่ในเกณฑ์น้ำน้อย** ได้แก่ สถานี P.๑ จ.เชียงใหม่ สถานี P.๗A จ.กำแพงเพชร, สถานี P.๑๗ จ.นครสวรรค์, สถานี W.๔A จ.ตาก, สถานี Y.๑ C จ.แพร่, สถานี N.๑ จ.น่าน, สถานี Kgt.๑๐ จ.สระแก้ว, สถานี M.๙ จ.ศรีสะเกษ, สถานี M.๖A จ.บุรีรัมย์, สถานี M.๗ จ.อุบลราชธานี, สถานี Kgt.๓ จ.ปราจีนบุรี และสถานี X.๑๕๘ จ.ชุมพร **สถานการณ์น้ำที่อยู่ในเกณฑ์ปกติ** ได้แก่ สถานี Y.๑๖ จ.พิษณุโลก, สถานี N.๕A จ.พิษณุโลก, สถานี N.๖๗ จ.นครสวรรค์, สถานี X.๓๗A จ.สุราษฎร์ธานี และสถานี X.๑๐๙A จ.นราธิวาส **แนวโน้มระดับน้ำ** แม่น้ำยม แม่น้ำวัง แม่น้ำพระสทิง แม่น้ำท่าตะเภา และแม่น้ำตาปี มีแนวโน้มระดับน้ำลดลง แม่น้ำมูล มีแนวโน้มระดับน้ำทรงตัว แม่น้ำปิง แม่น้ำน่าน แม่น้ำบางปะกง และแม่น้ำโก-ลก มีแนวโน้มระดับน้ำเพิ่มขึ้น

กรมทรัพยากรน้ำ : (<http://www.dwr.go.th/home>)

สำนักวิจัย พัฒนา และอุทกวิทยา (<http://division.dwr.go.th/brdh/>)

- ระบบปฏิบัติการเฝ้าระวัง และเตือนภัยล่วงหน้า น้ำหลาก - ดินถล่ม (Early Warning) ณ วันที่ ๒๗ ก.พ. ๖๐ :- ไม่มีการเตือนภัย -
- สถานการณ์น้ำในแม่น้ำโขง (MRC: Mekong River Commission) ณ วันที่ ๒๗ ก.พ. ๖๐ ที่สถานีเชียงแสน เชียงคาน หนองคาย นครพนม มุกดาหาร และโขงเจียม วัดระดับน้ำได้ ๓.๗๕, ๕.๖๖, ๓.๒๒, ๒.๔๓, ๒.๖๐ และ ๒.๗๑ เมตร ตามลำดับ เปรียบเทียบกับตลิ่ง มีค่าเท่ากับ -๙.๐๕, -๑๐.๓๔, -๘.๘๘, -๑๐.๐๗, -๙.๔๐ และ -๑๑.๗๕ เมตร ตามลำดับ **แนวโน้มระดับน้ำท่า** สถานีนครพนม มุกดาหาร และโขงเจียม มีแนวโน้มระดับน้ำเพิ่มขึ้น สถานีเชียงคาน และหนองคาย มีแนวโน้มระดับน้ำลดลง สถานีเชียงแสน มีแนวโน้มระดับน้ำทรงตัว

ศูนย์ป้องกันวิกฤติน้ำ (<http://mekhala.dwr.go.th/main/>) และ **line:รายงานสถานการณ์น้ำ** : ระบบติดตามและเฝ้าระวังสถานการณ์น้ำ ประกอบด้วย

- โครงการสำรวจติดตั้งระบบตรวจวัดสถานีภาพทางไกลอัตโนมัติ (ในลุ่มน้ำ) ได้แก่
- สถานการณ์น้ำของสถานีโทรมาตรลุ่มน้ำเจ้าพระยา (ณ วันที่ ๒๗ ก.พ.๖๐) ลุ่มน้ำเจ้าพระยา ปัจจุบันสถานการณ์น้ำในลุ่มน้ำโดยทั่วไปยังคงอยู่ในภาวะปกติ (ระดับน้ำต่ำกว่าระดับตลิ่งต่ำสุด) แต่มีบางพื้นที่มีระดับน้ำลดลงกว่าเมื่อวันที่

- สถานการณ์น้ำของสถานีโทรมาตรลุ่มน้ำยม-น่าน (ณ วันที่ ๒๗ ก.พ.๖๐) ลุ่มน้ำยม-น่าน ปัจจุบันสถานการณ์น้ำในลำน้ำโดยทั่วไปยังคงอยู่ในภาวะปกติ (ระดับน้ำต่ำกว่าระดับตลิ่งต่ำสุด) ระดับน้ำในลำน้ำยม ส่วนใหญ่มีแนวโน้มทรงตัว ส่วนลำน้ำน่าน ส่วนใหญ่มีแนวโน้มเพิ่มขึ้น
- สถานการณ์น้ำของสถานีโทรมาตรลุ่มน้ำบางปะกง-ปราจีนบุรี (ณ วันที่ ๒๗ ก.พ.๖๐) ลุ่มน้ำบางปะกง ปัจจุบันสถานการณ์น้ำในลำน้ำโดยทั่วไปยังคงอยู่ในภาวะปกติ (ระดับน้ำต่ำกว่าระดับตลิ่งต่ำสุด) ระดับน้ำในลำน้ำส่วนใหญ่มีแนวโน้มเพิ่มขึ้น
- สถานการณ์น้ำของสถานีโทรมาตรลุ่มน้ำโขง ชี มูล (ณ วันที่ ๒๗ ก.พ.๖๐) ลุ่มน้ำโขง ชี มูล ปัจจุบันสถานการณ์น้ำในลำน้ำโดยทั่วไปยังคงอยู่ในภาวะปกติ (ระดับน้ำต่ำกว่าระดับตลิ่งต่ำสุด) ระดับน้ำในลำน้ำส่วนใหญ่มีแนวโน้มเพิ่มขึ้น
- สถานการณ์น้ำของสถานีโทรมาตรลุ่มน้ำทะเลสาบสงขลา (ณ วันที่ ๒๗ ก.พ.๖๐) ลุ่มน้ำทะเลสาบสงขลา ปัจจุบันสถานการณ์น้ำในลำน้ำโดยทั่วไปยังคงอยู่ในภาวะปกติ (ระดับน้ำต่ำกว่าระดับตลิ่งต่ำสุด) ระดับน้ำในลำน้ำส่วนใหญ่มีแนวโน้มระดับน้ำในลำน้ำลดลงและเพิ่มขึ้นบางสถานี
- โครงการจัดตั้งศูนย์ปฏิบัติการและข้อมูลเพื่อการบริหารจัดการทรัพยากรน้ำ ได้แก่
- สถานการณ์น้ำจากการเชื่อมโยงสัญญาณภาพจากกล้อง CCTV ณ วันที่ ๒๔ ก.พ.๖๐ : สถานการณ์น้ำทั่วไปอยู่ในเกณฑ์ปกติ แต่มีสถานีที่อยู่ในเกณฑ์เฝ้าระวังน้ำแล้ง ได้แก่ สถานีสะพานพระเมรุมา อ.เมือง จ.สุโขทัย (ลุ่มน้ำยม)

๔. พายุหมุน (อุตุนิยมวิทยา) – ไม่มี -

๕. สถานการณ์น้ำ สถานการณ์วิกฤติน้ำ (ข่าว) จ.จันทบุรี ชาวบ้านในพื้นที่ หมู่ที่ ๑๐ ต.มะขาม อ.มะขาม ที่อยู่ท้ายฝายบ้านท่าระม้า ได้รับผลกระทบอย่างหนักหลังปริมาณน้ำในฝายท่าระม้า แห่งขาดเห็นสันดอนทราย สามารถเดินข้ามไปอีกฟากหนึ่งได้ และแม่น้ำจันทบุรี มีปริมาณน้ำลดระดับลง จนฝายบางบ้านท่าระม้า ต้องมีการพองลมยางเพื่อกักเก็บน้ำไว้ใช้เพื่อการเกษตร และใช้ในการผลิตน้ำประปา เพื่อป้องกันปัญหาภัยแล้งของจังหวัด แต่ด้วยปริมาณน้ำที่มีอยู่ในปัจจุบัน เกษตรกรชาวสวนเริ่มได้รับผลกระทบออกเป็นวงกว้าง เพราะทางชลประทานได้มีการปิดฝายอยู่ และยังไม่มีมีการปล่อยน้ำลงมา ประกอบกับน้ำในเขื่อนสะพานหิน ก็ยังไม่ปล่อยลงมาเช่นกัน จึงทำให้เกษตรกรชาวสวนอยากให้ชลประทาน จ.จันทบุรี ได้มีการเปิดฝาย และปล่อยน้ำลงมาช่วยเหลือเกษตรกรชาวสวนอย่างเร่งด่วน เพราะหากปล่อยไว้อาจจะทำให้ผลผลิตที่ปลูกไว้จะได้รับผลกระทบมากยิ่งขึ้น อย่างไรก็ตามทางจังหวัด ร่วมกับชลประทานจ.จันทบุรี เปิดประตูระบายน้ำทุ่งเบญจาแก้ไขปัญหาภัยแล้งสำหรับการเปิดประตูระบายน้ำทุ่งเบญจา ในครั้งนี้ นับว่าเป็นโครงการสำคัญสำหรับชาวลุ่มน้ำวังโดนด ทั้งการเพิ่มปริมาณน้ำสำหรับการเกษตร จากปริมาตรที่สามารถเก็บกักได้ถึง ๒ ล้านลบ.ม. ช่วยเพิ่มคุณภาพผลผลิต ไม่ให้เกิดปัญหาผลไม้นิยัตินตาย หรือขาดแคลนน้ำ ป้องกันการรุกคืบของน้ำเค็ม น้ำในคลองวังโดนด จึงสามารถใช้ทำการเกษตร และอุปโภค ทำให้ชาวสวนในพื้นที่อำเภอท่าใหม่ อำเภอนายายอาม และอำเภอแก่งหางแมว ได้รับประโยชน์เป็นอย่างมาก ส่งผลถึงเศรษฐกิจในภาคการเกษตรที่ดีขึ้น กรมชลประทาน ผู้อำนวยการส่วนบริหารและจัดการน้ำและบำรุงรักษา สำนักงานชลประทานที่ ๕ (ผจบ.ชป.๕) รับผิดชอบพื้นที่ในเขตชลประทานของ จ.อุดรธานี, หนองคาย, เลย, หนองบัวลำภู, สกลนคร และ บึงกาฬ เปิดเผย ว่า ขณะนี้ปริมาณน้ำตามแหล่งกักเก็บต่าง ๆ ถือว่าอยู่ในเกณฑ์ดีกว่าปีที่ผ่านมา จึงคาดว่าสถานการณ์แล้งของปีนี้จะไม่รุนแรงเท่ากับปี ๕๙ จากการตรวจสอบล่าสุดยังไม่ได้รับรายงานว่ามีจุดใดประสบปัญหาขาดแคลนน้ำ แต่อาจมีแหล่งสำรองน้ำตามธรรมชาตินอกเขตชลประทานบางแห่งที่ลดระดับลงจนแห้งขอด ซึ่งส่วนนี้หากเกษตรกรมีความประสงค์จะขอรับการสนับสนุนรถน้ำ หรือเครื่องสูบน้ำก็สามารถแจ้งมาได้ทันที โดยกรมชลประทานได้เตรียมความพร้อมเพื่อให้ความช่วยเหลืออย่างเต็มที่ ขณะที่ ผู้อำนวยการสำนักงานชลประทานที่ ๗ (ผส.ชป.๗) รับผิดชอบพื้นที่ จ.อุบลราชธานี, ยโสธร, อำนาจเจริญ, มุกดาหาร และ นครพนม เปิดเผย ว่า ปัจจุบันในพื้นที่รับผิดชอบของสำนักงานชลประทานที่ ๗ ยังไม่มีจุดใดประสบภัยแล้ง แต่หลายฝายยังคงต้องติดตามสถานการณ์อย่างต่อเนื่อง โดยเฉพาะช่วงเดือนเม.ย. - พ.ค. แต่ก็ยังมีจุดเสี่ยงที่อาจประสบภาวะขาดแคลนน้ำสำหรับการเกษตรอยู่ ๓ แห่ง คือ จ.ยโสธร, อำนาจเจริญ รวมถึง อุบลราชธานี บางส่วน เน้นบริเวณนอกเขตชลประทาน จึงอยากฝากเตือนให้ประชาชนช่วยกันประหยัดน้ำ จ.พังงา ปก.พังงา เปิดเผยว่า ขณะนี้หลายพื้นที่ที่เกิดฝนตกหนักในช่วงเย็น ๆ ถึงค่ำ และมีลมกระโชกแรงจากอิทธิพลของพายุฤดูร้อน จึงได้สั่งการให้หน่วยงานที่เกี่ยวข้อง โดยเฉพาะองค์กรปกครองส่วนท้องถิ่นทั้ง ๘ อำเภอ ของจังหวัด ติดตามเฝ้าระวังสถานการณ์ภัย

๖. คาดการณ์สภาพอากาศ ๗ วัน (กรมอุตุนิยมวิทยา) ในช่วงวันที่ ๒๗ ก.พ. - ๒ มี.ค. ๖๐ บริเวณประเทศไทยตอนบนอากาศหนาวเย็นโดยทั่วไป กับมีหมอกในตอนเช้า สำหรับภาคใต้มีฝนเพิ่มขึ้นกับมีฝนตกหนักบางแห่ง ส่วนบริเวณอ่าวไทยตอนล่างจะมีคลื่นสูง ๒-๓ เมตร ในช่วงวันที่ ๓-๔ มี.ค.บริเวณประเทศไทยตอนบนจะมีอุณหภูมิสูงขึ้น ส่วนคลื่นลมบริเวณอ่าวไทยตอนล่างยังคงมีกำลังแรง โดยมีคลื่นสูง ๒-๓ เมตร หลังจากนั้น คลื่นลมจะอ่อนลง

๗. พื้นที่ที่ควรเฝ้าระวังเดือนกุมภาพันธ์วิกฤติน้ำ(น้ำท่วม ภัยแล้ง) - ไม่มีพื้นที่เฝ้าระวัง -

รายงานสรุปสภาพน้ำในอ่างเก็บน้ำขนาดใหญ่และขนาดกลาง

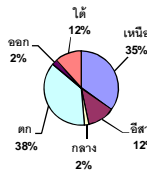
รายงานสถานการณ์ ณ วันที่ 27 กุมภาพันธ์ 2560

ปริมาณน้ำในอ่างที่ใช้การได้ในสัปดาห์นี้ + มากกว่า / - น้อยกว่า สัปดาห์ก่อน **650.35** ล้าน ลบ.ม.

สถานการณ์ปริมาณน้ำในอ่างเก็บน้ำที่ใช้ในทุกกิจกรรมทั่วประเทศ มากกว่าปริมาณน้ำที่ไหลเข้าอ่าง เนื่องด้วยกับสัปดาห์ที่ผ่านมา ครัวเรือนอย่างระมัดระวัง

% ปริมาณน้ำรวมแต่ละภาคปัจจุบัน

ปริมาณน้ำรวมทั้งประเทศ
70,921 ล้าน ลบ.ม. (100%)



เปรียบเทียบปริมาณน้ำรวม
ทั่วประเทศ ปัจจุบัน
กับ ปี 60 และ ปี 59

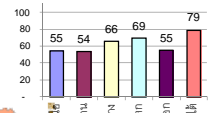
วันที่ 27 กุมภาพันธ์ 2560 เท่ากับ

44,760 ล้าน ลบ.ม. หรือ เท่ากับ

63% วันที่ 27 กุมภาพันธ์ 2559 เท่ากับ

36,692 ล้าน ลบ.ม. หรือ เท่ากับ

52%



สรุปสถานการณ์ปริมาณน้ำในอ่างน้ำ

คงที่	4	อ่าง
ลดลง	33	อ่าง
เพิ่มขึ้น	1	อ่าง

ภาค	สถานการณ์ปริมาณน้ำในอ่าง				ปริมาณน้ำเปลี่ยนแปลง (ล้าน ม.³)	สถานะ
	ลดลง (แห่ง)	คงที่ (แห่ง)	เพิ่มขึ้น (แห่ง)	รวม (แห่ง)		
ภาคเหนือ	7	-	-	7	-265.00	ปริมาณน้ำในอ่างเก็บน้ำลดลง
ภาคตะวันออกเฉียงเหนือ	9	3	-	12	-134.00	ปริมาณน้ำในอ่างเก็บน้ำลดลง
ภาคกลาง	3	-	-	3	-53.00	ปริมาณน้ำในอ่างเก็บน้ำลดลง
ภาคตะวันตก	2	-	-	2	-128.00	ปริมาณน้ำในอ่างเก็บน้ำลดลง
ภาคตะวันออก	9	-	1	10	-27.35	ปริมาณน้ำในอ่างเก็บน้ำลดลง
ภาคใต้	3	1	-	4	-43.00	ปริมาณน้ำในอ่างเก็บน้ำลดลง
รวมทั้งประเทศ	33	4	1	38	-650.35	ปริมาณน้ำในอ่างเก็บน้ำลดลง

ภาค	อ่างเก็บน้ำ	ความจุที่ใช้งาน รน. (ล้าน ม.³)	ปริมาณน้ำที่ใช้งานได้ (ล้าน ม.³)	ปริมาณน้ำรวม วันที่ 27 กุมภาพันธ์ 2559 (ล้าน ม.³)	%	ปัจจุบัน วันที่ 27 กุมภาพันธ์ 2560				สัปดาห์ก่อน วันที่ 21 กุมภาพันธ์ 2560				ปริมาณน้ำ + เพิ่มขึ้น - ลดลง (ล้าน ม.³)	สถานการณ์ในอ่าง	
						ปริมาณรวม		ปริมาณน้ำใช้การได้จริง		ปริมาณรวม		ปริมาณน้ำใช้การได้จริง				
						ปริมาณรวม (ล้าน ม.³)	%	ปริมาณรวม (ล้าน ม.³)	%	ปริมาณรวม (ล้าน ม.³)	%	ปริมาณรวม (ล้าน ม.³)	%			
ภาคเหนือ (7)																
ภูมิพล (2)	ดาด	13,462	3,800	9,662	4,629	34%	6,443	48%	2,643	20%	6,514	48%	2,714	20%	-71.00	ลดลง
สิริกิติ์ (2)	อุดรดิตถ์	9,510	2,850	6,660	4,335	46%	6,038	63%	3,188	34%	6,189	65%	3,339	35%	-151.00	ลดลง
แม่โจ้	เชียงใหม่	265	12	253	57	22%	160	60%	148	56%	164	62%	152	57%	-4.00	ลดลง
แม่กวง	เชียงใหม่	263	14	249	30	11%	91	35%	77	29%	95	36%	81	31%	-4.00	ลดลง
กิ่วลม	ลำปาง	106	3	103	28	26%	78	74%	75	71%	83	78%	80	75%	-5.00	ลดลง
กิ่วตอง	ลำปาง	170	6	164	24	14%	151	89%	145	85%	152	89%	146	86%	-1.00	ลดลง
แควน้อย	พิษณุโลก	939	43	896	337	36%	576	61%	533	57%	605	64%	562	60%	-29.00	ลดลง
รวมภาคเหนือ	34.85%	24,715	6,728	17,987	9,440	38%	13,537	55%	6,809	28%	13,802	56%	7,074	29%	-265.00	ลดลง
ภาคตะวันออกเฉียงเหนือ (12)																
ห้วยหลวง	อุดรธานี	136	7	129	26	19%	78	57%	71	52%	79	58%	72	53%	-1.00	ลดลง
น้ำอูน	สกลนคร	520	45	475	166	32%	214	41%	169	33%	216	42%	171	33%	-2.00	ลดลง
น้ำพอง (2)	สกลนคร	165	8	157	63	38%	56	34%	48	29%	56	34%	48	29%	-	คงที่
จุฬารัตน์ (2)	ชัยภูมิ	164	37	127	61	37%	113	69%	76	46%	118	72%	81	49%	-5.00	ลดลง
อุบลรัตน์ (2)	ขอนแก่น	2,431	581	1,850	646	27%	1,545	64%	964	40%	1,601	66%	1,020	42%	-56.00	ลดลง
ลำปาว	กาฬสินธุ์	1,980	100	1,880	625	32%	785	40%	685	35%	821	41%	721	36%	-36.00	ลดลง
ลำดอง	นครราชสีมา	314	22	292	105	33%	97	31%	75	24%	100	32%	78	25%	-3.00	ลดลง
ลำพระเพลิง	นครราชสีมา	155	1	154	69	45%	67	43%	66	43%	67	43%	66	43%	-	คงที่
มูลขาม	นครราชสีมา	141	7	134	43	30%	64	45%	57	40%	65	46%	58	41%	-1.00	ลดลง
ลำน้ำแชะ	นครราชสีมา	275	7	268	83	30%	109	40%	102	37%	112	41%	105	38%	-3.00	ลดลง
ลำน้ำรอง	บุรีรัมย์	121	3	118	63	52%	59	49%	56	46%	59	49%	56	46%	-	คงที่
สิรินธร (2)	อุบลราชธานี	1,966	831	1,135	1,162	59%	1,333	68%	502	26%	1,360	69%	529	27%	-27.00	ลดลง
รวมภาคตะวันออกเฉียงเหนือ	11.80%	8,369	1,649	6,720	3,112	37%	4,520	54%	2,871	34%	4,655	56%	3,005	36%	-134.00	ลดลง
ภาคกลาง (3)																
ปาล์มชลสิทธิ์	ลพบุรี	960	3	957	395	41%	572	60%	569	59%	599	62%	596	62%	-27.00	ลดลง
ห้วยเสลา	อุทัยธานี	160	17	143	47	29%	93	58%	76	48%	108	68%	91	57%	-15.00	ลดลง
กระเสียว	สุพรรณบุรี	240	40	200	63	26%	227	95%	187	78%	238	99%	198	83%	-11.00	ลดลง
รวมภาคกลาง	1.92%	1,360	60	1,300	505	37%	892	66%	832	61%	945	69%	885	65%	-53.00	ลดลง
ภาคตะวันตก (2)																
ศรีนครินทร์ (2)	กาญจนบุรี	17,745	10,265	7,480	12,475	70%	13,289	75%	3,024	17%	13,338	75%	3,073	17%	-49.00	ลดลง
วชิราลงกรณ (2)	กาญจนบุรี	8,860	3,012	5,848	4,651	52%	5,122	58%	2,110	24%	5,201	59%	2,189	25%	-79.00	ลดลง
รวมภาคตะวันตก	37.51%	26,605	13,277	13,328	17,126	64%	18,411	69%	5,134	19%	18,539	70%	5,262	20%	-128.00	ลดลง
ภาคตะวันออก (6+4)																
ขุนด่าน	นครนายก	224	5.00	219	111	50%	127	57%	122	54%	134	60%	129	58%	-7.00	ลดลง
คลองสิียด	ฉะเชิงเทรา	420	30.00	390	131	31%	142	34%	112	27%	150	36%	120	29%	-8.00	ลดลง
บางพระ (3)	ชลบุรี	117	12.00	105	36	31%	80	68%	68	58%	81	69%	69	59%	-1.00	ลดลง
หนองปลาไหล (3)	ระยอง	164	13.75	150	146	89%	102	62%	88	54%	103	63%	89	55%	-1.00	ลดลง
ประแสร์ (3)	ระยอง	295	20.00	275	208	71%	156	53%	136	46%	158	54%	138	47%	-2.00	ลดลง
มาบประชัน (3)	ระยอง	17	0.72	16	10	61%	9	52%	8	48%	8	51%	7.73	47%	0.19	เพิ่มขึ้น
หนองค้อ (3)	ระยอง	21	1.00	20	6	27%	12	56%	11	51%	12	56%	11.08	52%	-0.17	ลดลง
คลองกาย (3)	ระยอง	79	3.00	76	38	48%	60	75%	57	71%	61	77%	57.81	73%	-1.29	ลดลง
คลองใหญ่ (3)	ระยอง	45	3.00	42	26	56%	24	54%	21	47%	24	54%	21.46	47%	-0.08	ลดลง
นขยดินพระจินดา	ปราจีนบุรี	295	19.00	276	-	0%	217	74%	198	67%	224	76%	205.00	69%	-7.00	ลดลง
รวมภาคตะวันออก	2.37%	1,678	107	1,570	713	42%	928	55%	821	49%	956	57%	848	51%	-27.35	ลดลง
ภาคใต้ (4)																
แก่งกระจาน	เพชรบุรี	710	65	645	281	40%	348	49%	283	40%	353	50%	288	41%	-5.00	ลดลง
ปราณบุรี	ประจวบคีรีขันธ์	391	18	373	93	24%	195	50%	177	45%	197	50%	179	46%	-2.00	ลดลง
รัชชประภา (2)	สุราษฎร์ธานี	5,639	1,352	4,287	4,427	79%	4,911	87%	3,559	63%	4,947	88%	3,595	64%	-36.00	ลดลง
บางกลาง (2)	ยะลา	1,454	276	1,178	995	68%	1,019	70%	743	51%	1,019	70%	743	51%	-	คงที่
รวมภาคใต้	11.55%	8,194	1,711	6,483	5,796	71%	6,473	79%	4,762	58%	6,516	80%	4,805	59%	-43.00	ลดลง
รวมทั้งประเทศ	100%(38)	70,921	23,532	47,388	36,692	52%	44,760	63%	21,229	30%	45,412	64%	21,879	31%	-650.35	ลดลง

ที่มาข้อมูล : ตารางสรุปสภาพน้ำในอ่างเก็บน้ำขนาดใหญ่ทั่วประเทศ และตารางสรุปสภาพน้ำในอ่างเก็บน้ำภาคตะวันออก กรมชลประทาน

หมายเหตุ :

- 1) อ่างเก็บน้ำขนาดใหญ่ หมายถึง อ่างเก็บน้ำที่มีความจุตั้งแต่ 100 ล้าน ลบ.ม. ขึ้นไป
- 2) เป็นอ่างเก็บน้ำอยู่ในความรับผิดชอบของการไฟฟ้าฝ่ายผลิตแห่งประเทศไทย(10) นอกนั้นอยู่ในความรับผิดชอบของกรมชลประทาน (28)
- 3) เป็นอ่างเก็บน้ำขนาดกลางที่มีความสำคัญต่อการชลประทานและการประปาฯ ของลุ่มน้ำชายฝั่งทะเลตะวันออก
- 4) ที่มา : กรมชลประทาน และการไฟฟ้าฝ่ายผลิตแห่งประเทศไทย
- 5) จังหวัดที่มีอ่างเก็บน้ำขนาดใหญ่มีจำนวน 26 จังหวัด ไม่มี 50 จังหวัด

รณ. หมายถึง ระดับเก็บกักของอ่าง



ศูนย์เขื่อนฯ



ศูนย์ป้องกันวิกฤติน้ำ กรมทรัพยากรน้ำ

ลำดับของเขื่อนตามความจุ

- 1.ศรีนครินทร์ 2.ภูมิพล 3.สิริกิติ์ 4.วชิราลงกรณ 5.รัชชประภา
- 6.มูลรัตน์ 7.สิรินธร 8.บางกลาง 9.ลำปาว 10.ป่าสัก

ลำดับของเขื่อนตามปริมาณน้ำใช้การได้

- 1.ภูมิพล 2.ศรีนครินทร์ 3.สิริกิติ์ 4.วชิราลงกรณ 5.รัชชประภา
- 6.ลำปาว 7.มูลรัตน์ 8.บางกลาง 9.สิรินธร 10.ป่าสัก