



รายงานสถานการณ์น้ำรายวัน

เสนอโดย

ศูนย์เมขลา

ศูนย์ป้องกันวิกฤติน้ำ

กรมทรัพยากรน้ำ

ประจำวันที่ ๒๖ เมษายน ๒๕๖๕

## สารบัญ

- ๑) สรุปสถานการณ์น้ำ
- ๒) รายงานสถานการณ์พื้นที่เสี่ยงอุทกภัยน้ำหลากในเขตพื้นที่ลาด  
เชิงเขา
- ๓) ปริมาณฝนสะสมปี พ.ศ. ๒๕๖๔ และ ๒๕๖๕ เทียบค่าเฉลี่ย ๓๐ ปี
- ๔) สถานการณ์น้ำในอ่างเก็บน้ำขนาดใหญ่ และขนาดกลาง
- ๕) รายงานแหล่งน้ำขนาดเล็ก
- ๖) รายงานสถานการณ์น้ำรายลุ่มน้ำ
- ๗) รายงานระดับน้ำจากกล้อง CCTV



# สรุปสถานการณ์น้ำ





# รายงานการเฝ้าระวังติดตามสถานการณ์น้ำ ๒๔ ชั่วโมง

ศูนย์ปฏิบัติการ กระทรวงทรัพยากรธรรมชาติและสิ่งแวดล้อม

โทรศัพท์ ๐ ๒๒๗๑ ๖๐๐๐ ต่อ ๖๔๔๕ โทรสาร ๐ ๒๒๙๘ ๖๖๒๙ <http://www.dwr.go.th>

รายงานการเฝ้าระวังติดตามสถานการณ์น้ำประจำวันที่ ๒๖ เมษายน ๒๕๖๕

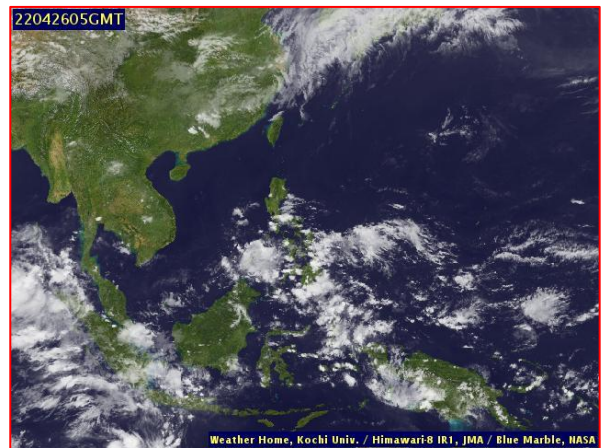
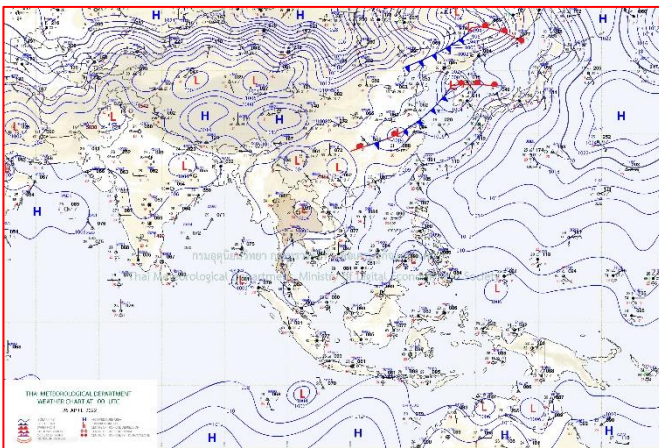
เรียน รว.ทส. เลขานุการ รว.ทส. ที่ปรึกษา รว.ทส. ปท.ทส. รอง ปท.ทส. อทน. อทบ. และหน่วยงานที่เกี่ยวข้อง

## ๑. สภาพอากาศ เวลา ๑๒.๐๐ น. (กรมอุตุนิยมวิทยา)

พยากรณ์อากาศ ๒๔ ชั่วโมงข้างหน้า หย่อมความกดอากาศต่ำเนื่องจากความร้อนปกคลุมประเทศไทยตอนบน ลักษณะเช่นนี้ทำให้บริเวณดังกล่าวมีอากาศร้อนโดยทั่วไปกับมีฟ้าหลัวในตอนกลางวัน และมีอากาศร้อนจัดบางพื้นที่ในภาคเหนือ ภาคตะวันออกเฉียงเหนือ และภาคกลาง

อนึ่ง ในช่วงวันที่ ๒๘ เม.ย. - ๒ พ.ค. ๖๕ ลมใต้และลมตะวันออกเฉียงใต้ที่พัดปกคลุมบริเวณประเทศไทยตอนบนจะมีกำลังแรงขึ้น ในขณะที่ประเทศไทยตอนบนมีอากาศร้อน ลักษณะเช่นนี้ทำให้บริเวณดังกล่าวมีพายุฤดูร้อนเกิดขึ้น โดยมีพายุฝนฟ้าคะนองกับมีลมกระโชกแรงบางแห่ง

สำหรับลมตะวันออกเฉียงใต้ที่พัดปกคลุมอ่าวไทยและภาคใต้จะมีกำลังแรงขึ้น ทำให้ภาคใต้มีฝนเพิ่มขึ้น และมีฝนตกหนักบางแห่ง



แผนที่อากาศ วันที่ ๒๖ เม.ย. ๒๕๖๕ เวลา ๐๗.๐๐ น

ภาพถ่ายดาวเทียม วันที่ ๒๖ เม.ย. ๒๕๖๕ เวลา ๑๒.๐๐ น.

## ๒. สถานการณ์เตือนภัย Early Warning ณ วันที่ ๑๙ เมษายน ๒๕๖๕ เวลา ๐๗.๐๐ น. (กรมทรัพยากรน้ำ)



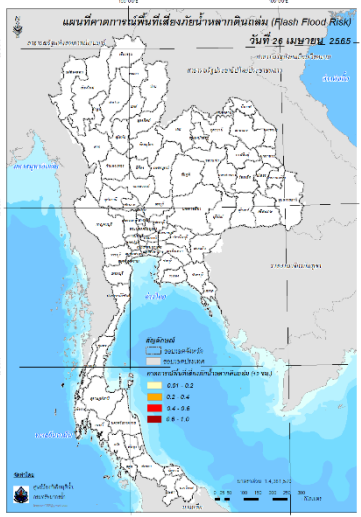
เตือนภัยทั้งหมด	13 หมู่บ้าน
เฝ้าระวัง	10 หมู่บ้าน
เตรียมพร้อม	3 หมู่บ้าน
อพยพ	- หมู่บ้าน

สถานการณ์เตือนภัยรายจังหวัด		
จังหวัด	ระดับการเตือนภัย	จำนวนหมู่บ้าน
เพชรบูรณ์	เฝ้าระวัง	10
แพร่	เตรียมพร้อม	3

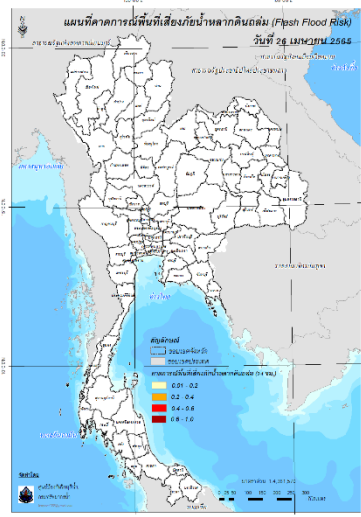
### ๓. การคาดการณ์พื้นที่เสี่ยงภัยน้ำหลากดินถล่ม ณ วันที่ ๒๕ เมษายน ๒๕๖๕ (กรมทรัพยากรน้ำ)

- การคาดการณ์พื้นที่เสี่ยงภัยน้ำหลากดินถล่มจากข้อมูล MRCFFGS วันที่ 25 เมษายน 2565 ในอีก 12 ชม. 24 ชม. และ 36 ชม. ไม่พบพื้นที่เสี่ยง

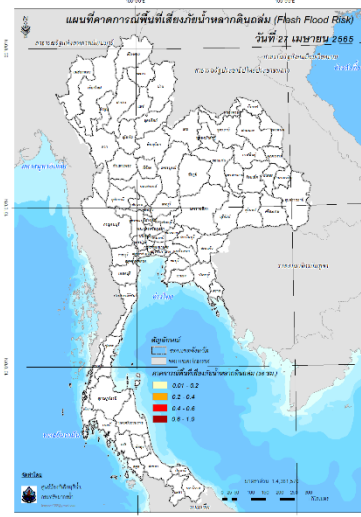
#### แผนที่แสดงการคาดการณ์พื้นที่เสี่ยงภัยน้ำหลากดินถล่ม วันที่ 25 เมษายน 2565



วันที่ 26 เม.ย. 2565 (03:00 น.)



วันที่ 26 เม.ย. 2565 (15:00 น.)



วันที่ 27 เม.ย. 2565 (03:00 น.)

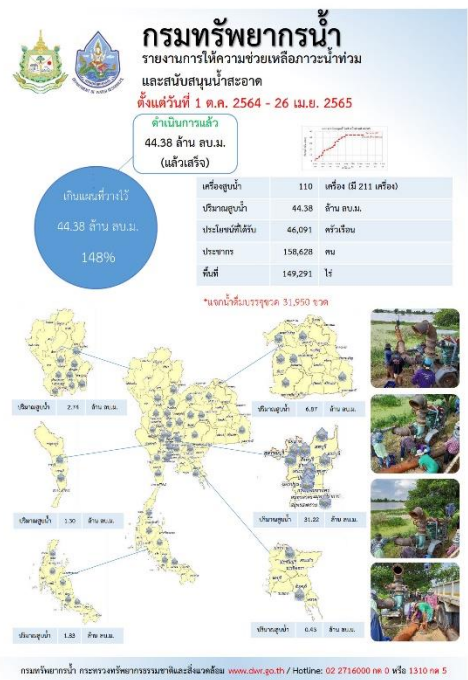
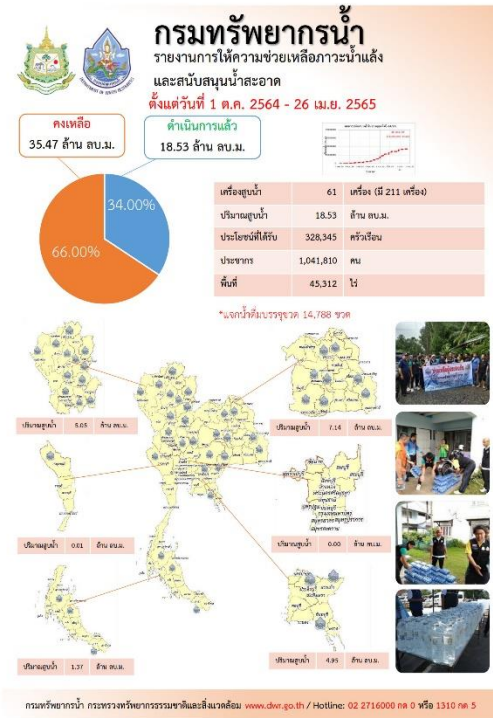
คำแนะนำ: ข้อมูลดังกล่าวเป็นการคาดการณ์พื้นที่เสี่ยงภัยน้ำหลาก โดยอาศัยข้อมูลปริมาณฝนจากดาวเทียม ดังนั้นรายงานฉบับนี้ควรใช้งานควบคู่ไปกับการตรวจวัดปริมาณฝนจริงภาคสนาม และข้อมูลจากเรดาร์เพื่อประกอบการตัดสินใจ

### ๔. สถานการณ์ภาวะน้ำท่วม และสถานการณ์ฝนแล้ง/ฝนทิ้งช่วง ณ วันที่ ๒๕ เมษายน ๒๕๖๕ (ปก.)

- ไม่มีสถานการณ์

### ๕. การดำเนินการเตรียมความพร้อมช่วยเหลือพื้นที่ประสบภัยน้ำท่วมของหน่วยงานในกระทรวงทรัพยากรธรรมชาติและสิ่งแวดล้อม

- ไม่มีรายงานความช่วยเหลือ



ปีงบประมาณ 2565

กรมทรัพยากรน้ำบาดาล กระทรวงทรัพยากรธรรมชาติและสิ่งแวดล้อม

## น้ำบาดาล...ช่วย COVID-19

ระหว่างวันที่ 19 เมษายน 2565 - 25 เมษายน 2565

\* ศูนย์ที่ขยาย ศูนย์ฉีดพ่นฆ่าเชื้อ โรงพยาบาลชุมชน โรงพยาบาลส่งเสริมสุขภาพตำบล โรงพยาบาล วิทยาลัยพยาบาล

แจกจ่ายน้ำบริโภค ปัจจุบัน 1,200 ลิตร (การแจกจ่าย ปี 2564 รวม 1,111,287 ลิตร)

สะสม 919,816 ลิตร

บรรจุขวดสะสม จำนวน 440,785 ขวด รวม 416,021 ลิตร

บรรจุแกวกลอนสะสม จำนวน 84,472 แกวกลอน รวม 503,795 ลิตร

เขต	สถานที่แจกจ่ายน้ำ	การให้ความช่วยเหลือ
8 (ชลบุรี)	โรงพยาบาลตากสิน ร.ว.ชลบุรี	ขนาด 350 CC จำนวน 2,000 ขวด รวม 700 ลิตร
9 (ชลบุรี)	โรงพยาบาลนวมินทร์ ร.ว.ชลบุรี	ขนาด 500 CC จำนวน 1,000 ขวด รวม 500 ลิตร

จัดทำโดย ส่วนปฏิบัติการเขต ศูนย์พัฒนาโอเอซิสสารสนเทศทรัพยากรน้ำบาดาล

### กรมทรัพยากรน้ำ

กระทรวงทรัพยากรธรรมชาติและสิ่งแวดล้อม

## ทส. x

ช่วยประชาชน ผ่านพันวิกฤตภัยแล้ง

โรงเรียนบ้านปากคลอง ต.คลองขุม อ.พิชัย จ.อุตรดิตถ์

วันที่ 22 เมษายน 2565

สำนักงานทรัพยากรน้ำภาค 9

โดยส่วนบริหารจัดการน้ำ ลงพื้นที่สำรวจ ติดตาม ช่อมบำรุง เครื่องออสโมซิส RO (Reverse Osmosis) ขนาด 500 ลิตร/ชม. ที่โรงเรียนบ้านปากคลอง ตำบลคลอง อ่างกตพิสัย จังหวัดอุตรดิตถ์ โดยทำการเปลี่ยนไส้กรอง PP (Polypropylene Fiber) ไส้กรองน้ำ พร้อมตรวจเช็คระบบเครื่องออสโมซิส ทำให้มีความพร้อมสมบูรณ์ สามารถผลิตน้ำสะอาดให้กับนักเรียนและราษฎรในพื้นที่ได้อย่างเพียงพอต่อไป

019 นท ๒ ส่วนแอม.คลอง อ่างกตพิสัย โทร ๐513๓๐ [sraban0624@dwr.mail.go.th](mailto:sraban0624@dwr.mail.go.th)

ผู้ประสานงาน: อ.พิชัย อ.อุตรดิตถ์

# สถานการณ์น้ำภาพรวมของประเทศ



26 เม.ย. 65 เวลา 07.00 น.



02 554 1800



www.onwr.go.th

พลาถอ ประยุทธ์ จันทรโธชา ตดตามโครงการพระราชดำรินในหลวงรัชกาลที่ 9 การแก้ไขปัญหาคูกกัย อ.หาคใหญ่



## สภาพอากาศ

- ประเทศไทยตอนบนมีฟ้าหลัวในตอนกลางวัน ภาคเหนือและภาคกลาง มีอากาศร้อนจัดในบางพื้นที่ ภาคเหนือตอนล่างภาคตะวันออกเฉียงเหนือ ภาคกลาง ภาคตะวันออก และภาคใต้ มีฝนฟ้าคะนองบางแห่ง
- ปริมาณฝนตกใน 24 ชั่วโมงที่ผ่านมา มีฝนตกหนักบริเวณ จ.ตราด (60 มม.) จ.นครศรีธรรมราช (59 มม.) และ จ.น่าน (51 มม.)



## แนวทางการบริหารจัดการน้ำ

- พลเอก ประยุทธ์ จันทรโธชา นายกรัฐมนตรี ลงพื้นที่ตรวจติดตามโครงการพระราชดำรินในหลวงรัชกาลที่ 9 การแก้ไขอูกกัย อ.หาคใหญ่ จ.สงขลา โดยกรมชลประทาน ดำเนินการโครงการบรรเทาอูกกัยอำเภอหาคใหญ่ (ระยะที่ 2) ปรับปรุงคลองระบายน้ำภูมินาดำริน (คลอง ร.1) เพิ่มการระบายน้ำจาก 465 ลบ.ม. ต่อวินาที เป็น 1,200 ลบ.ม. ต่อวินาที และเมื่อระบายน้ำร่วมกับคลองอู่ตะเภา ในอัตรา 465 ลบ.ม. ต่อวินาที จะสามารถเพิ่มศักยภาพในการระบายน้ำได้สูงสุดรวมกัน 1,665 ลบ.ม. ต่อวินาที ปัจจุบันผลการดำเนินงาน 92.10%

ทั้งนี้ นายกรัฐมนตรีได้กำชับให้หน่วยงาน เตรียมความพร้อมรองรับสถานการณ์น้ำ พร้อมกับเน้นย้ำการบริหารน้ำให้เหมาะสมสอดคล้องกับสถานการณ์

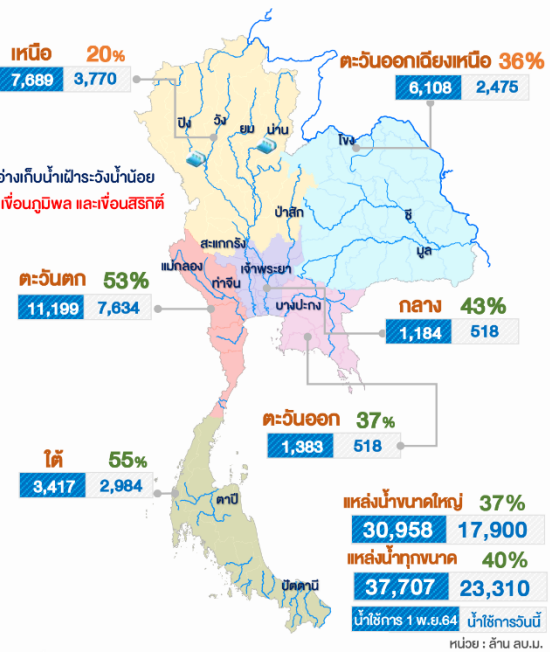
- สททช. ดำเนินการเตรียมความพร้อม 13 มาตรการรับมือฤดูฝนปี 2565 ตามมาตรการที่ 10 จัดเตรียมพื้นที่อพยพและซักซ้อมแผนเผชิญเหตุ ร่วมกับกรมชลประทาน และกรมป้องกันและบรรเทาสาธารณภัย บูรณาการจัดทำแผนปฏิบัติการร่วมกับแผนป้องกันและบรรเทาสาธารณภัยในระดับชาติและในระดับพื้นที่ วางแผนจัดเตรียมพื้นที่อพยพและซักซ้อมแผนเผชิญเหตุ ระดับต่างๆ อย่างน้อยภาคละ 1 พื้นที่ โดยที่ประชุมได้ร่วมกันพิจารณา ดังนี้

- รายงานสถานการณ์ และการคาดการณ์พื้นที่เสี่ยงภัยแล้งน้ำท่วมปี 2565
- แผนการบริหารจัดการน้ำฤดูฝน ปี 2565 (แผนจัดสรรน้ำ/แผนการเพาะปลูก) ในเขตชลประทาน และ นอกเขตชลประทาน
- การติดตามเฝ้าระวังค่าความเค็มในแม่น้ำสายหลัก 4 สาย
- การจัดเตรียมพื้นที่อพยพและซักซ้อมแผนเผชิญเหตุ

- สททช. ร่วมกับกรมชลประทาน เสริมศักยภาพอ่างเก็บน้ำห้วยโป่ง ต.ห้วยโป่ง อ.เมือง จ.เมืองสงอน เนื่องจากประสบปัญหาทอสงน้ำอุดตันจากกรณีฝนชะล้างดินตะกอน โดยร่วมกำหนดแผนเพื่อแก้ไขปัญหาให้กับประชาชนในพื้นที่ มีน้ำใช้อย่างมั่นคงในระยะยาว ซึ่งในระยะเร่งด่วนได้ดำเนินการอัดน้ำเข้าทอสงน้ำ และในระยะต่อไปได้เตรียมเสนอแผนปรับปรุงระบบสงน้ำอ่างเก็บน้ำห้วยโป่งเพิ่มเติมจากของเดิมให้สามารถดำเนินการได้ภายในปี 2565



## ปริมาณน้ำในแหล่งน้ำทั่วประเทศ



## คุณภาพน้ำ ณ จุดเฝ้าระวัง

แม่น้ำ	ค่าความเค็ม (กรัมต่อลิตร)		ค่าออกซิเจน (มิลลิกรัมต่อลิตร)	
	ค่าวัดได้	เกณฑ์เฝ้าระวังค่าความเค็ม	ค่าวัดได้	มาตรฐานแหล่งน้ำผิวดิน
เจ้าพระยา (สถานีสูบน้ำสำแล)	0.20	≤ 0.5*	4.0	≥ 2.0
ท่าจีน (ปตร.คลองจินดา)	0.24	≤ 2.0**	nil	≥ 2.0
แม่กลอง (ที่ว่าการ อ.บางคนที)	0.15	≤ 2.0**	3.0	≥ 2.0
บางปะกง (วัดบางแตง)	0.08	≤ 2.0**	4.0	≥ 2.0

หมายเหตุ : \* เกณฑ์เฝ้าระวังค่าความเค็มเพื่อการลิตน้ำประปา ≤ 0.5 กรัมต่อลิตร  
\*\* เกณฑ์เฝ้าระวังค่าความเค็มเพื่อการเกษตร ≤ 2.0 กรัมต่อลิตร

จัดทำโดย : กลุ่มจุดเฝ้าระวังคุณภาพประยุกต์  
ศูนย์อำนวยการน้ำแห่งชาติ

ติดตามข่าวสาร ▶

ข่าวสาร



ข่าวสาร

สามารถติดตามสถานการณ์น้ำได้ที่

<http://waterinfo.onwr.go.th>

สามารถติดตามสถานการณ์น้ำได้ที่



นายมงคล หลักเมือง  
ผู้อำนวยการศูนย์ป้องกันวิกฤติน้ำ  
(เลขานุการคณะกรรมการศูนย์อำนวยการ  
ติดตามแก้ไขภาวะน้ำแล้งน้ำท่วม)  
กรมทรัพยากรน้ำ

รายงานสถานการณ์พื้นที่  
เสี่ยงอุทกภัยน้ำหลากในเขต  
พื้นที่ลาดเชิงเขา



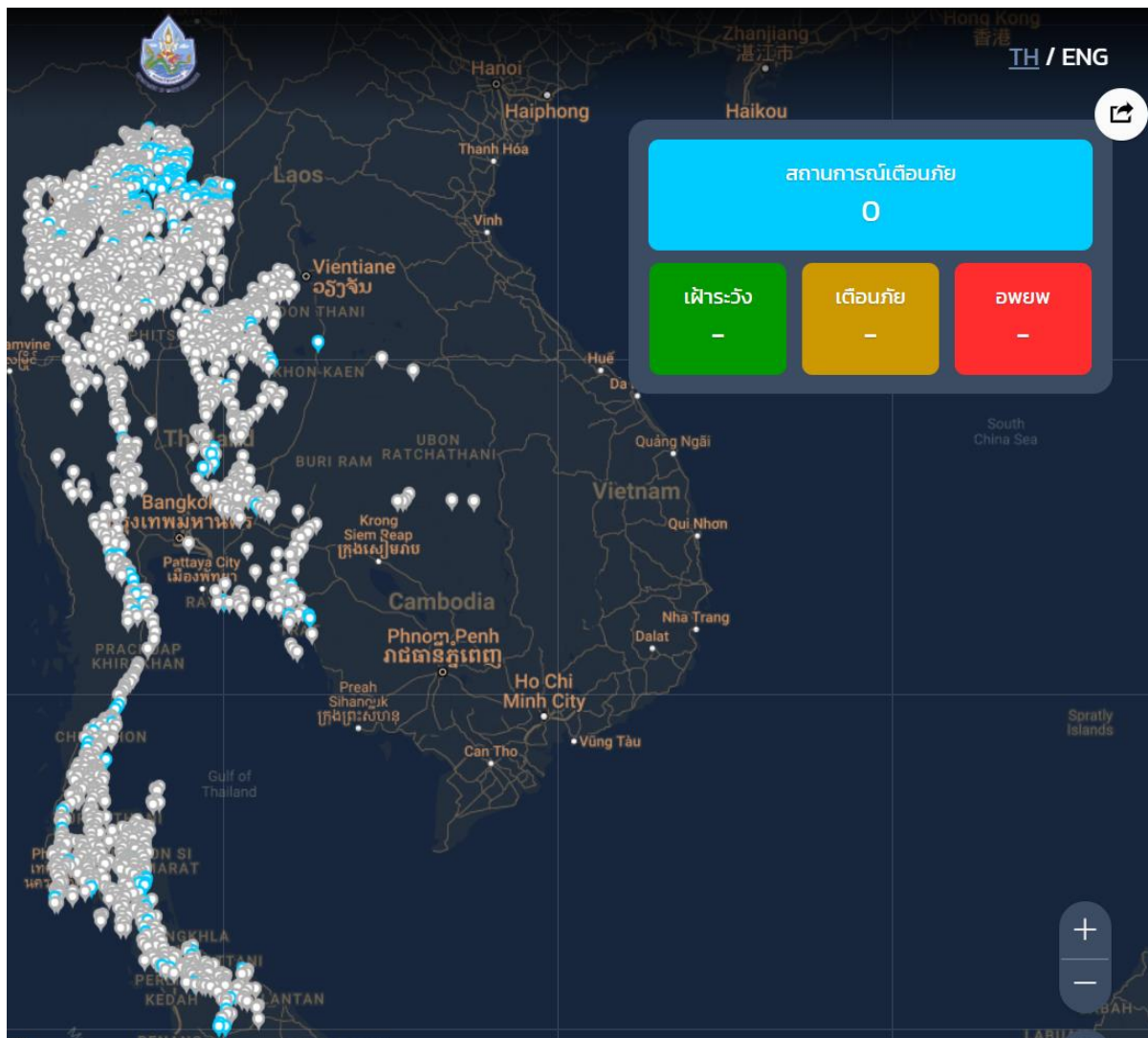


## รายงานสถานการณ์พื้นที่เสี่ยงอุทกภัยน้ำหลากในเขตพื้นที่ลัดเชิงเขา

วันที่ 26 เมษายน 2565 เวลา 15:00 น.

### 1) Early Warning System (26 เม.ย. 2565 เวลา 15.00 น)

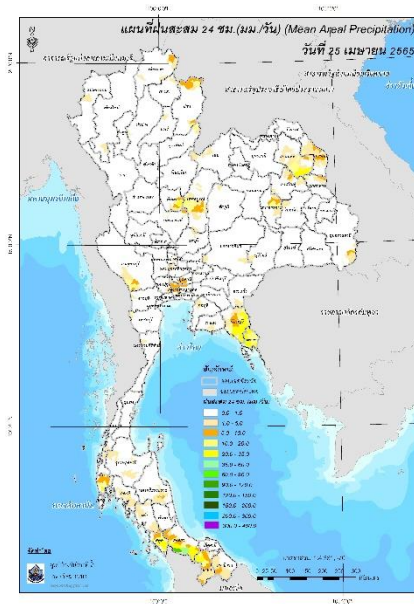
สถานี Early Warning System มีฝนตกย้อนหลัง 12 ชั่วโมง 538 หมู่บ้าน ไม่มีสถานการณ์เตือนภัย



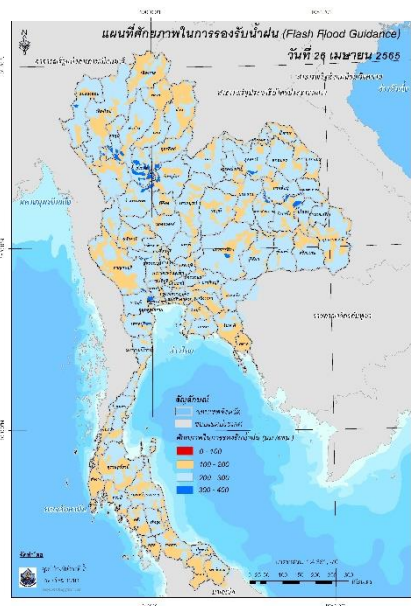
ที่มา : สำนักวิจัย พัฒนาและอุทกวิทยา

### 2) ปริมาณฝน

ผลการเปรียบเทียบปริมาณฝนสะสม 24 ชั่วโมง ของวันที่ 25 – 26 เมษายน 2565 (เวลา 15:00 น.) จากระบบของ Mekong River Commission Flash Flood Guidance System (MRCFFGS) แสดงให้เห็นว่ามีปริมาณฝนตกบริเวณภาคเหนือบางส่วน ภาคตะวันออกเฉียงเหนือบางส่วน ภาคตะวันออกบางส่วน และภาคใต้บางส่วน มีปริมาณฝนสะสมประมาณ 5 - 10 มม./วัน ส่วนบริเวณจังหวัดสกลนคร พิจิตร จันทบุรี พังงา สตูล และยะลา มีปริมาณฝนสะสมประมาณ 20 - 35 มม./วัน และบริเวณจังหวัดตราด และสงขลา มีปริมาณฝนสะสมประมาณ 35 - 60 มม./วัน



#### 4) ศักยภาพในการรองรับน้ำฝน FFG (Flash Flood Guidance)

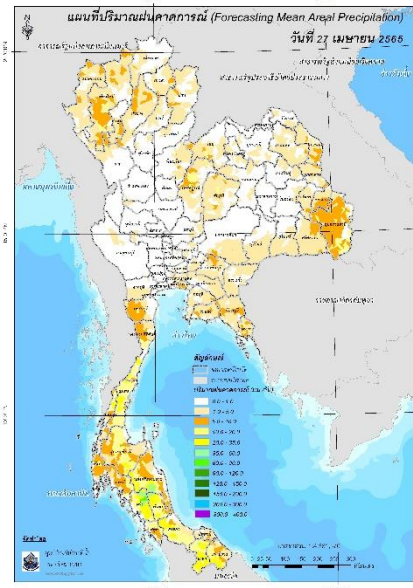
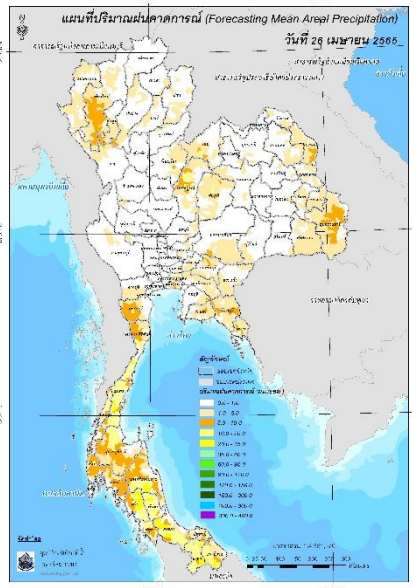


FFG หมายถึง ค่าความสามารถในการรองรับปริมาณฝนของพื้นที่นั้นๆ ก่อนที่จะเกิดสภาวะน้ำล้นตลิ่งที่จุดออกของปลายพื้นที่ โดยค่า FFG 06-hr หมายถึง ปริมาณฝนที่จะส่งผลให้เกิดสภาวะน้ำล้นตลิ่งที่ปลายลุ่มน้ำในอีก 6 ชั่วโมงข้างหน้า (มม./6ชม.)

#### 5) ปริมาณฝนคาดการณ์ล่วงหน้า

ปริมาณฝนคาดการณ์ในวันที่ 26 เมษายน 2565 เวลา 21.00 น. บริเวณภาคเหนือบางส่วน ภาคตะวันออกเฉียงเหนือบางส่วน และภาคตะวันออก จะมีปริมาณฝนสะสม 6 ชั่วโมงข้างหน้า 5 - 10 มม. ส่วนบริเวณภาคใต้ จะมีปริมาณฝนสะสม 6 ชั่วโมงข้างหน้า 20 - 35 มม. และบริเวณจังหวัดยะลา จะมีปริมาณฝนสะสม 6 ชั่วโมงข้างหน้า 35 - 60 มม.

ปริมาณฝนคาดการณ์ในวันที่ 27 เมษายน 2565 เวลา 15.00 น. บริเวณภาคเหนือบางส่วน ภาคตะวันออกเฉียงเหนือบางส่วน ภาคกลางบางส่วน และภาคตะวันออกบางส่วน จะมีปริมาณฝนสะสม 24 ชั่วโมงข้างหน้า 5 - 10 มม. ส่วนบริเวณภาคใต้ จะมีปริมาณฝนสะสม 24 ชั่วโมงข้างหน้า 20 - 35 มม. และบริเวณจังหวัดนครศรีธรรมราช พัทลุง และยะลา จะมีปริมาณฝนสะสม 24 ชั่วโมงข้างหน้า 35 - 60 มม. และบริเวณจังหวัดตรัง จะมีปริมาณฝนสะสม 24 ชั่วโมงข้างหน้า 60 - 90 มม.



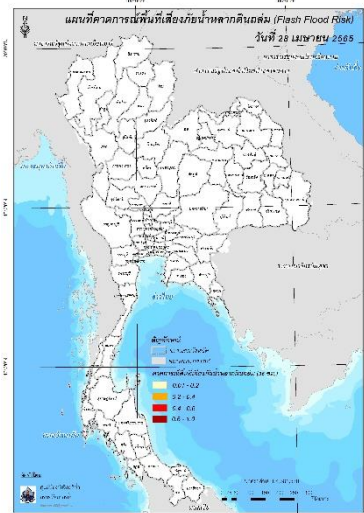
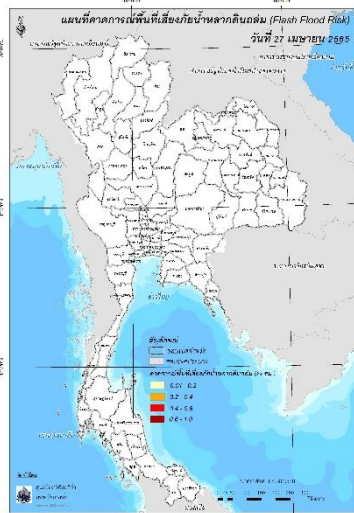
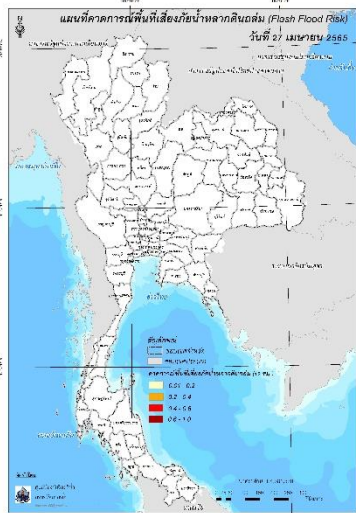
ปริมาณฝนคาดการณ์ในวันที่ 26 เมษายน 2565

ปริมาณฝนคาดการณ์ในวันที่ 27 เมษายน 2565

6) ความเสี่ยงจากน้ำท่วม

- การคาดการณ์พื้นที่เสี่ยงภัยน้ำหลากดินถล่มจากข้อมูล MRCFFGS วันที่ 26 เมษายน 2565 ในอีก 12 ชม. 24 ชม. และ 36 ชม. ไม่พบพื้นที่เสี่ยง

แผนที่แสดงการคาดการณ์พื้นที่เสี่ยงภัยน้ำหลากดินถล่ม วันที่ 26 เมษายน 2565



วันที่ 27 เม.ย. 2565 (03:00 น.)

วันที่ 27 เม.ย. 2565 (15:00 น.)

วันที่ 28 เม.ย. 2565 (03:00 น.)

คำแนะนำ: ข้อมูลดังกล่าวเป็นการคาดการณ์พื้นที่เสี่ยงภัยน้ำหลาก โดยอาศัยข้อมูลปริมาณฝนจากดาวเทียม ดังนั้นรายงานฉบับนี้ควรใช้งานควบคู่ไปกับการตรวจวัดปริมาณฝนจริงภาคสนาม และข้อมูลจากเรดาร์เพื่อประกอบการตัดสินใจ

ปริมาณฝนสะสมปี

พ.ศ. ๒๕๖๔ และ ๒๕๖๕

เทียบค่าเฉลี่ย ๓๐ ปี



วันที่ 25 เมษายน 2565

ฝน30ปี = 160.82 มม. (สะสมทั้งปี = 1,587.50 มม.)

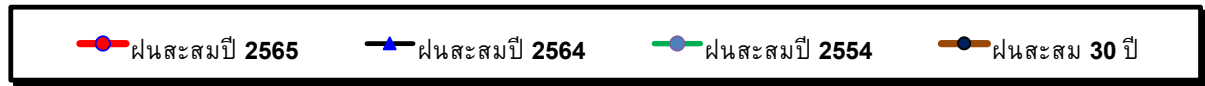
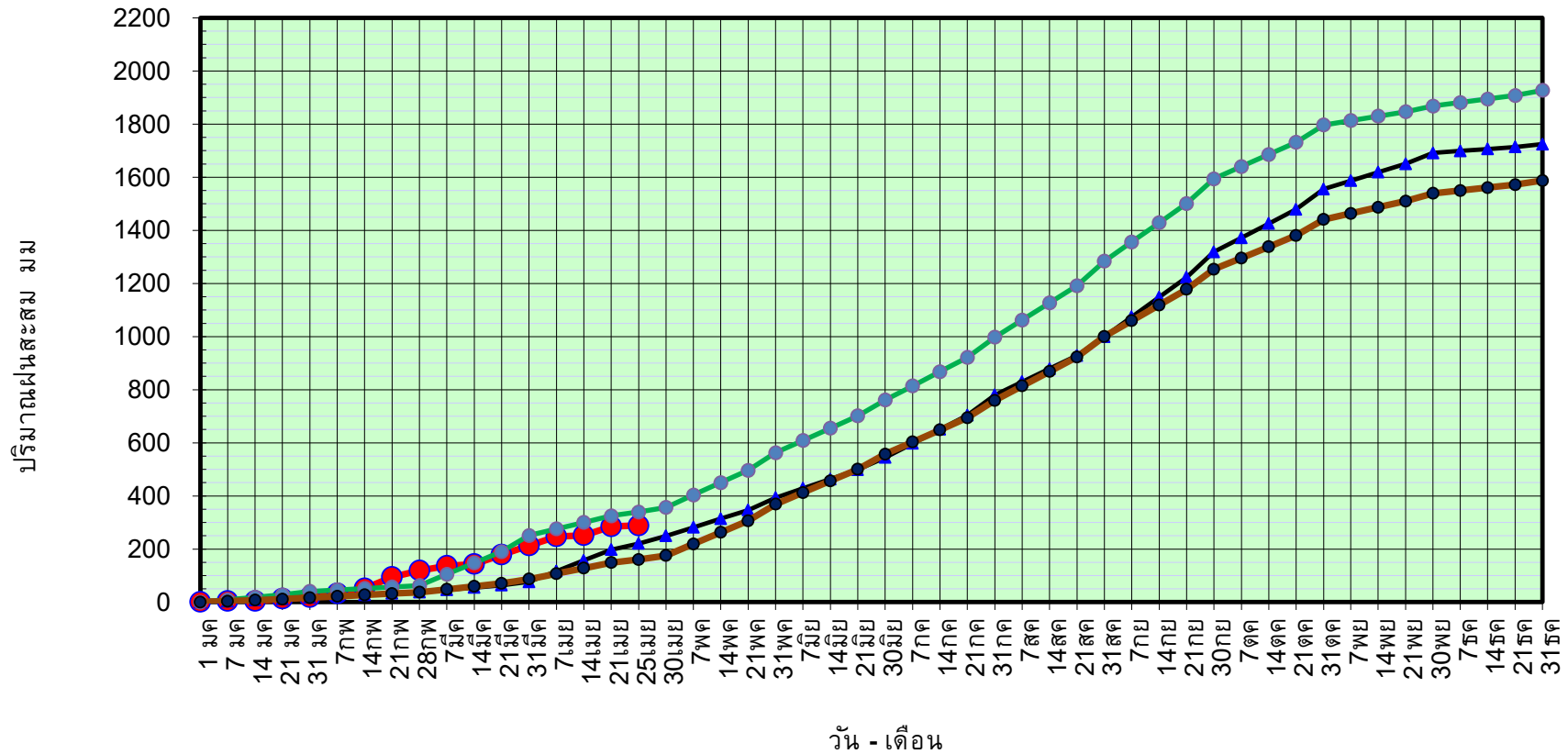
ปี64 = 220.63 มม. (สะสมทั้งปี = 1,530.99 มม.)

ปี65 = 288.94 มม.

เปรียบเทียบกับ ปี 64 มีค่ามากกว่า 68.31 มม.

เปรียบเทียบกับฝนเฉลี่ย 30 ปี มีค่ามากกว่า 128.12 มม.

ปริมาณฝนสะสมปี 2554-2564-2565 เทียบกับค่าเฉลี่ย 30 ปี



ข้อมูลจากกรมอุตุนิยมวิทยาจำนวน 128  
สถานีข้อมูลปริมาณฝนสะสมถึง วันที่  
25 เมษายน 2565



ศูนย์เมขลา



ศูนย์ป้องกันวิกฤติน้ำ กรมทรัพยากรน้ำ

วันที่ 25 เมษายน 2565

ฝน30ปี = 160.82 มม. (สะสมทั้งปี = 1,587.50 มม.)

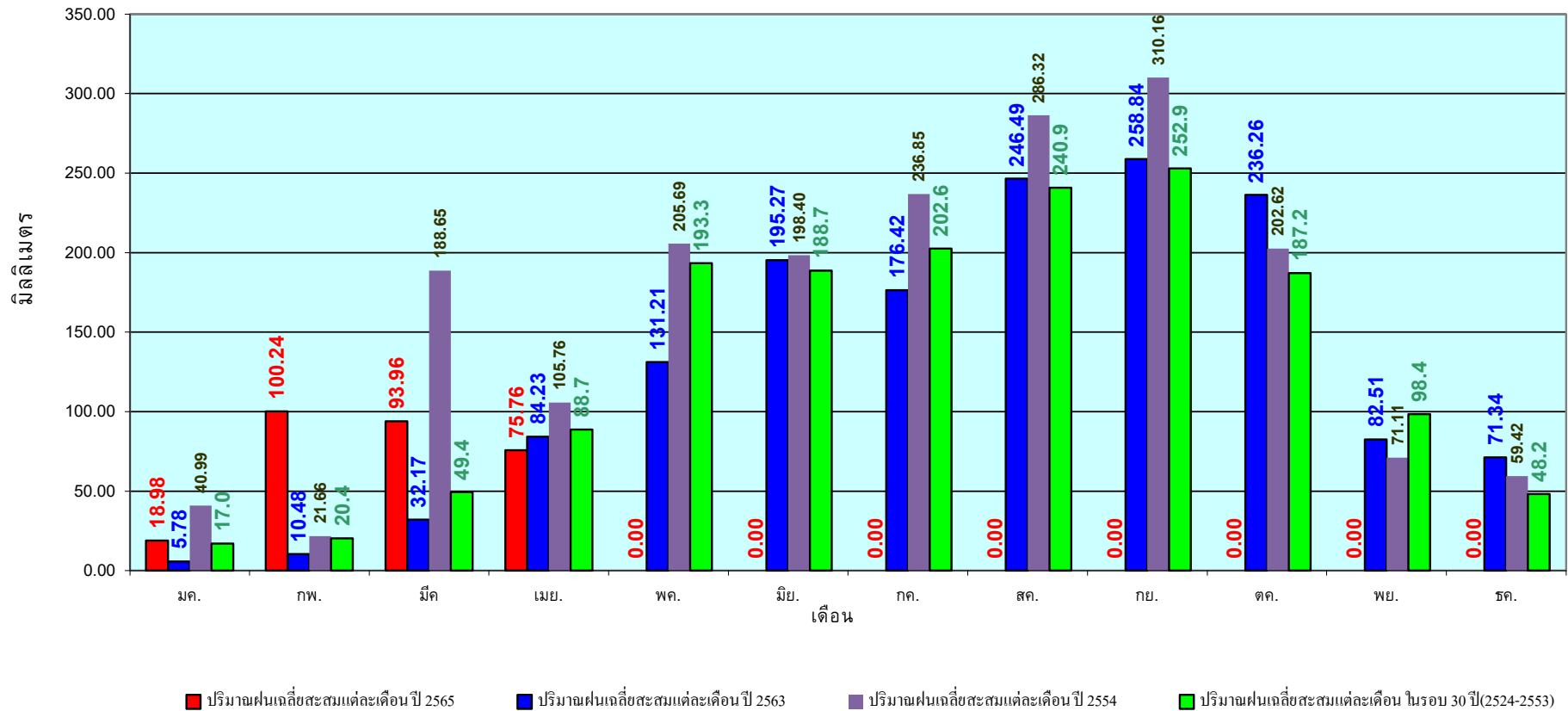
ปี64 = 220.63 มม. (สะสมทั้งปี = 1,530.99 มม.)

ปี65 = 288.94 มม.

เปรียบเทียบกับ ปี 64 มีค่ามากกว่า 68.31 มม.

เปรียบเทียบกับฝนเฉลี่ย 30 ปี มีค่ามากกว่า 128.12 มม.

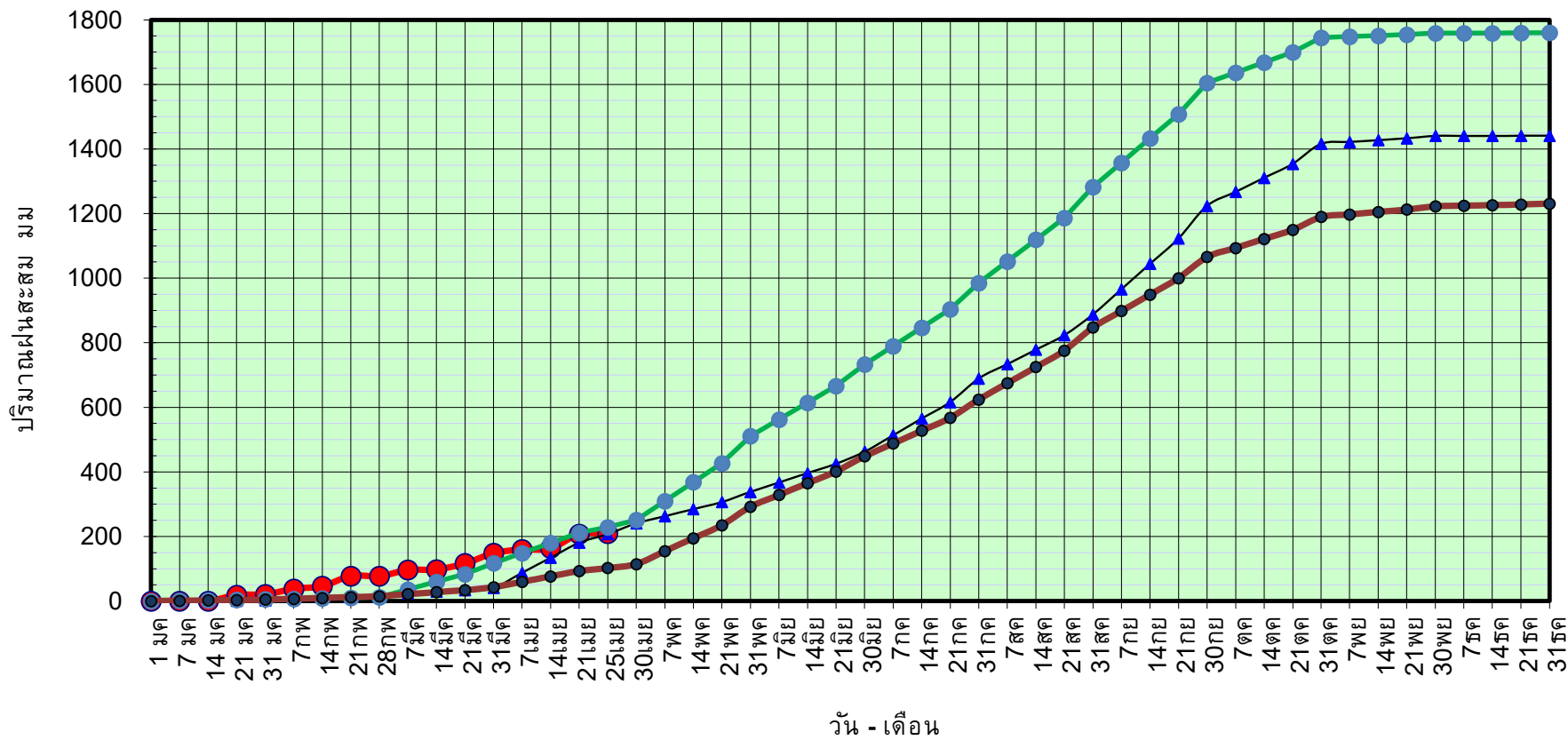
## ปริมาณฝนเฉลี่ยรายเดือนของประเทศ



ข้อมูลจากกรมอุตุนิยมวิทยาจำนวน 128  
สถานีข้อมูลปริมาณฝนสะสมถึง วันที่  
25 เมษายน 2565

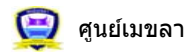
วันที่ 25 เมษายน 2565  
 ฝน30ปี = 102.52 มม. (สะสมทั้งปี = 1,230.90 มม.)  
 ปี64 = 207.43 มม. (สะสมทั้งปี = 1,028.34 มม.)  
 ปี65 = 209.33 มม.  
 เปรียบเทียบกับ ปี 64 มีค่ามากกว่า 1.91 มม.  
 เปรียบเทียบกับฝนเฉลี่ย 30 ปี มีค่ามากกว่า 106.82 มม.

## ปริมาณฝนสะสมภาคเหนือ



● ฝนสะสมปี 2565
▲ ฝนสะสมปี 2564
● ฝนสะสมปี 2554
● ฝนสะสม 30 ปี

ข้อมูลจากกรมอุตุนิยมวิทยาจำนวน 33  
 สถานีข้อมูลปริมาณฝนสะสมถึง วันที่  
 25 เมษายน 2565



ศูนย์ป้องกันวิกฤตน้ำ กรมทรัพยากรน้ำ



วันที่ 25 เมษายน 2565

ฝน30ปี = 102.52 มม. (สะสมทั้งปี = 1,230.90 มม.)

ปี64 = 207.43 มม. (สะสมทั้งปี = 1,028.34 มม.)

ปี65 = 209.33 มม.

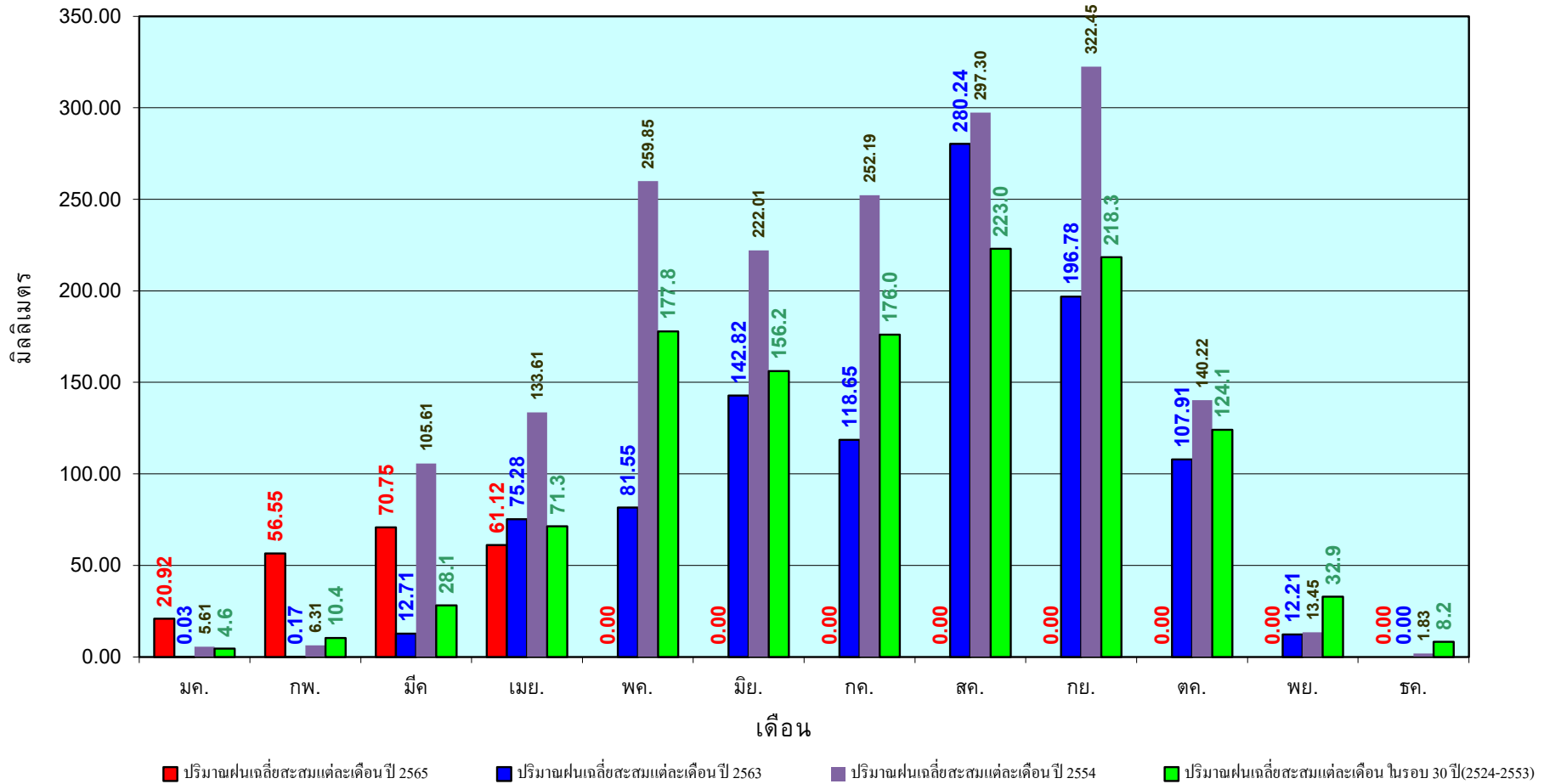
เปรียบเทียบกับ ปี 64

มีค่ามากกว่า 1.91 มม.

เปรียบเทียบกับฝนเฉลี่ย 30 ปี

มีค่ามากกว่า 106.82 มม.

## ปริมาณฝนเฉลี่ยสะสมรายเดือน ภาคเหนือ



ข้อมูลจากกรมอุตุนิยมวิทยาจำนวน33  
สถานีข้อมูลปริมาณฝนสะสมถึง วันที่  
25 เมษายน 2565



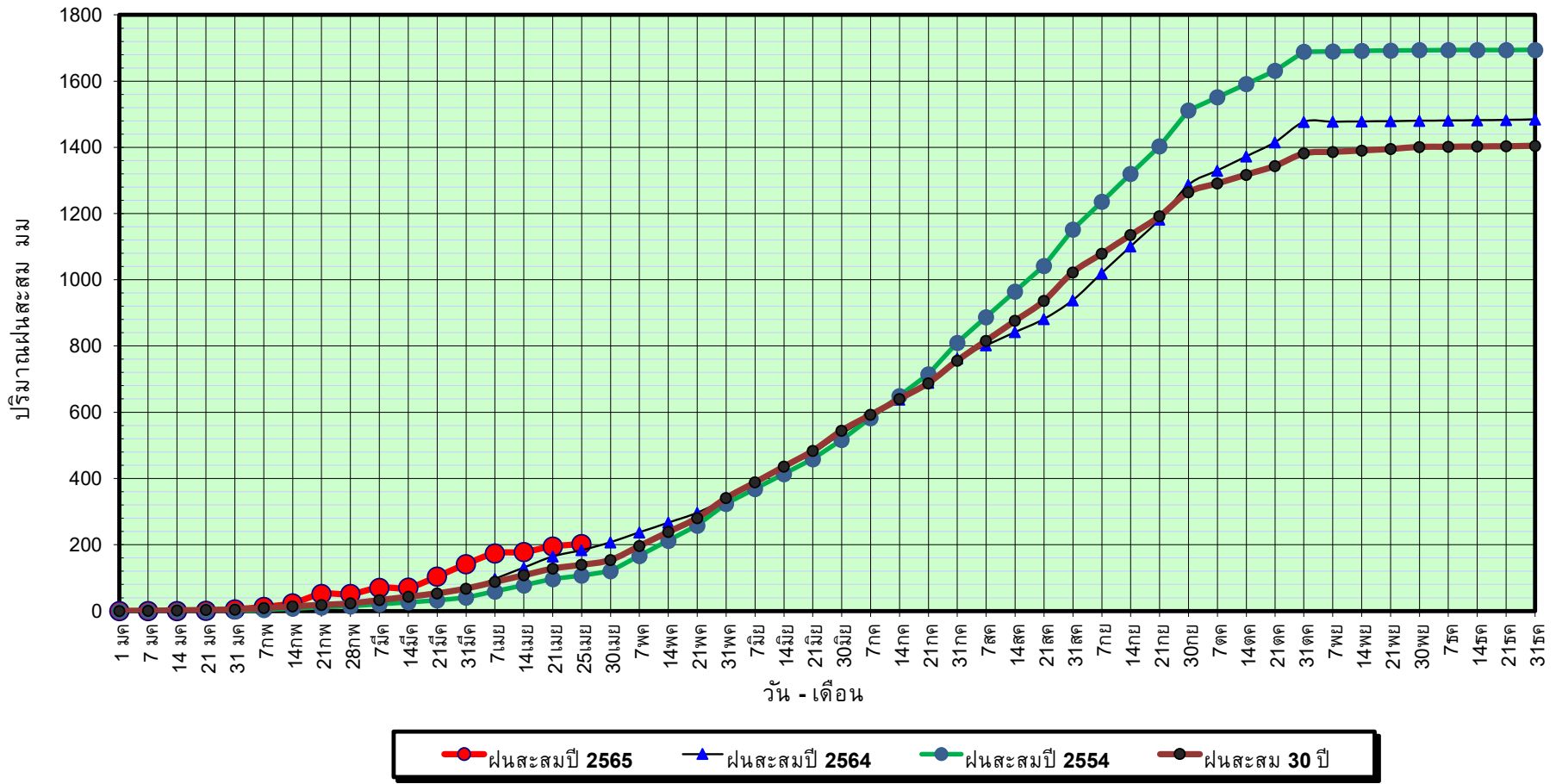
ศูนย์เมขลา



ศูนย์ป้องกันวิกฤติน้ำ กรมทรัพยากรน้ำ

วันที่ 25 เมษายน 2565  
 ฝน30ปี = 139.92 มม. (สะสมทั้งปี = 1,404.50 มม.)  
 ปี64 = 183.93 มม. (สะสมทั้งปี = 1,381.81 มม.)  
 ปี65 = 202.32 มม.  
 เปรียบเทียบกับ ปี 64 มีค่ามากกว่า 18.39 มม.  
 เปรียบเทียบกับฝนเฉลี่ย 30 ปี มีค่ามากกว่า 62.40 มม.

## ปริมาณฝนสะสมภาคตะวันออกเฉียงเหนือ



ข้อมูลจากกรมอุตุนิยมวิทยาจำนวน 31  
 สถานีข้อมูลปริมาณฝนสะสมถึง วันที่  
 25 เมษายน 2565



ศูนย์เมขลา



ศูนย์ป้องกันวิกฤติน้ำ กรมทรัพยากรน้ำ

วันที่ 25 เมษายน 2565

ฝน30ปี = 139.92 มม. (สะสมทั้งปี = 1,404.50 มม.)

ปี64 = 183.93 มม. (สะสมทั้งปี = 1,381.81 มม.)

ปี65 = 202.32 มม.

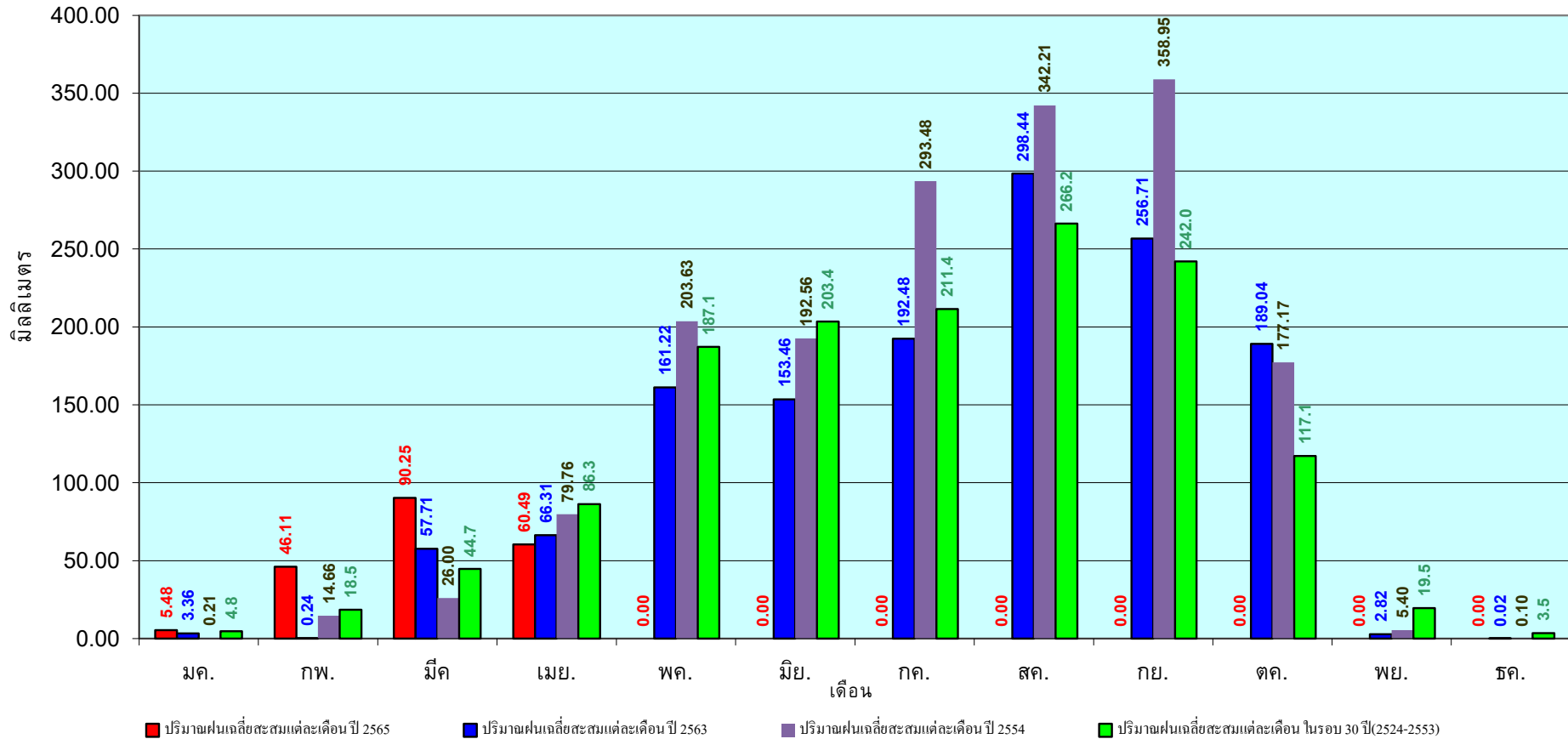
เปรียบเทียบกับ ปี 64

มีค่ามากกว่า 18.39 มม.

เปรียบเทียบกับฝนเฉลี่ย 30 ปี

มีค่ามากกว่า 62.40 มม.

## ปริมาณฝนเฉลี่ยสะสมรายเดือน ภาคตะวันออกเฉียงเหนือ



ข้อมูลจากกรมอุตุนิยมวิทยาจำนวน 31  
สถานีข้อมูลปริมาณฝนสะสมถึง วันที่  
25 เมษายน 2565

วันที่ 25 เมษายน 2565

ฝน30ปี = 121.33 มม. (สะสมทั้งปี = 1,275.20 มม.)

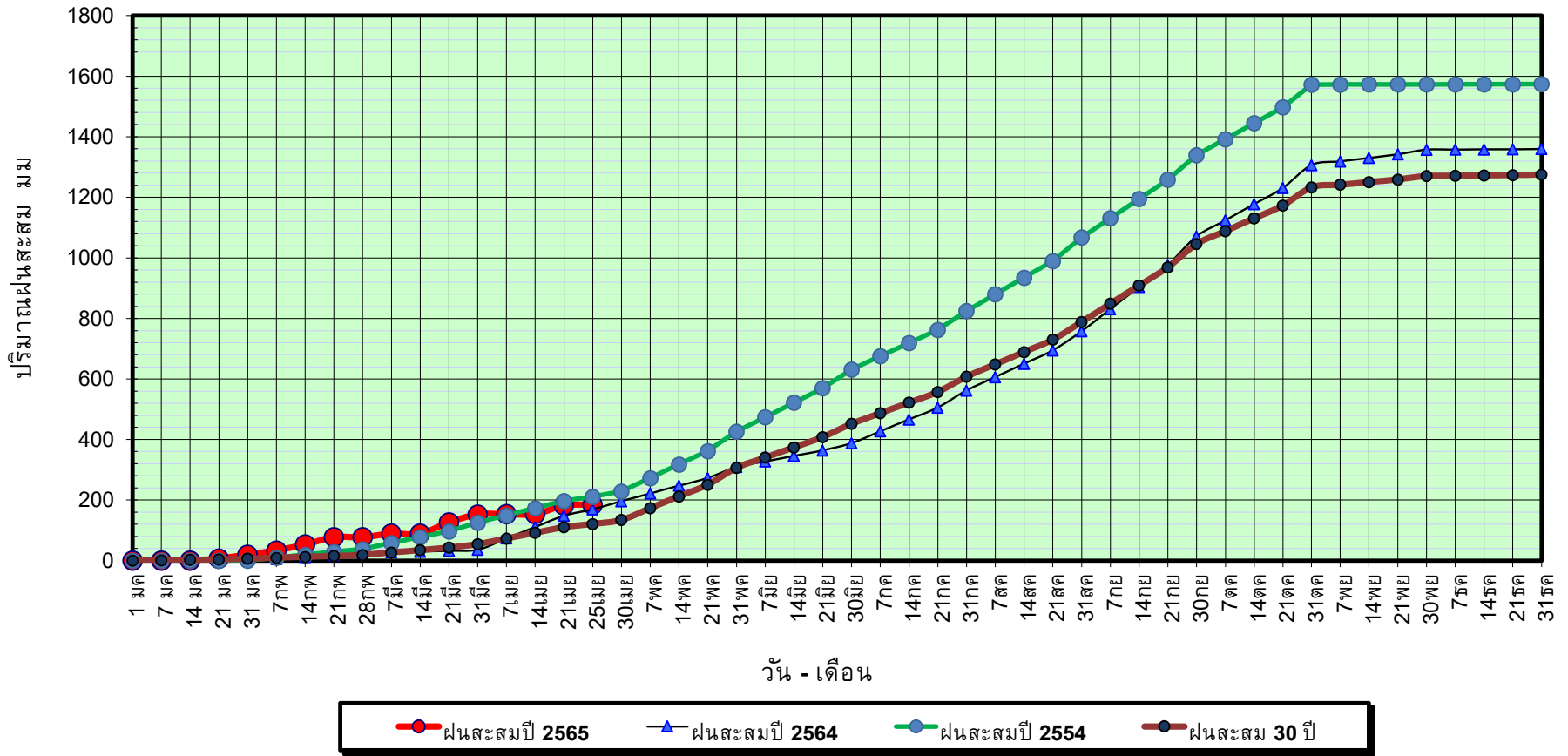
ปี64 = 169.85 มม. (สะสมทั้งปี = 1,232.06 มม.)

ปี65 = 184.69 มม.

เปรียบเทียบกับ ปี 64 มีค่ามากกว่า 14.84 มม.

เปรียบเทียบกับฝนเฉลี่ย 30 ปี มีค่ามากกว่า 63.36 มม.

### ปริมาณฝนสะสมภาคกลาง



ข้อมูลจากกรมอุตุนิยมวิทยาจำนวน 14  
สถานีข้อมูลปริมาณฝนสะสมถึง วันที่  
25 เมษายน 2565



ศูนย์เมขลา



ศูนย์ป้องกันวิกฤตด้าน ทรัพยากรน้ำ

วันที่ 25 เมษายน 2565

ฝน30ปี = 121.33 มม. (สะสมทั้งปี = 1,275.20 มม.)

ปี64 = 169.85 มม. (สะสมทั้งปี = 1,232.06 มม.)

ปี65 = 184.69 มม.

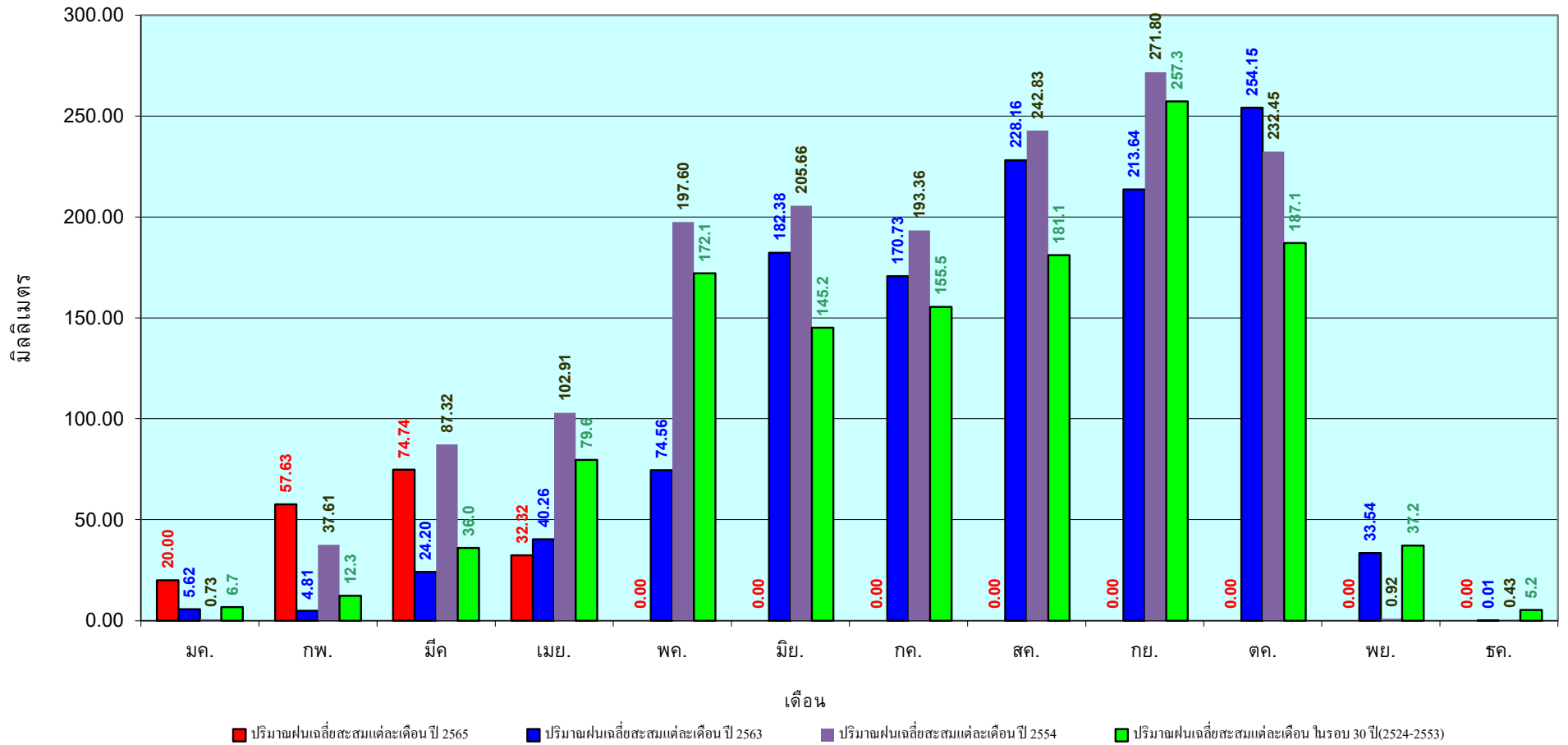
เปรียบเทียบกับ ปี 64

มีค่ามากกว่า 14.84 มม.

เปรียบเทียบกับฝนเฉลี่ย 30 ปี

มีค่ามากกว่า 63.36 มม.

## ปริมาณฝนเฉลี่ยสะสมรายเดือน ภาคกลาง



ข้อมูลจากกรมอุตุนิยมวิทยาจำนวน 14  
สถานีข้อมูลปริมาณฝนสะสมถึง วันที่  
25 เมษายน 2565

วันที่ 25 เมษายน 2565

ฝน30ปี = 190.42 มม. (สะสมทั้งปี = 1,888.80 มม.)

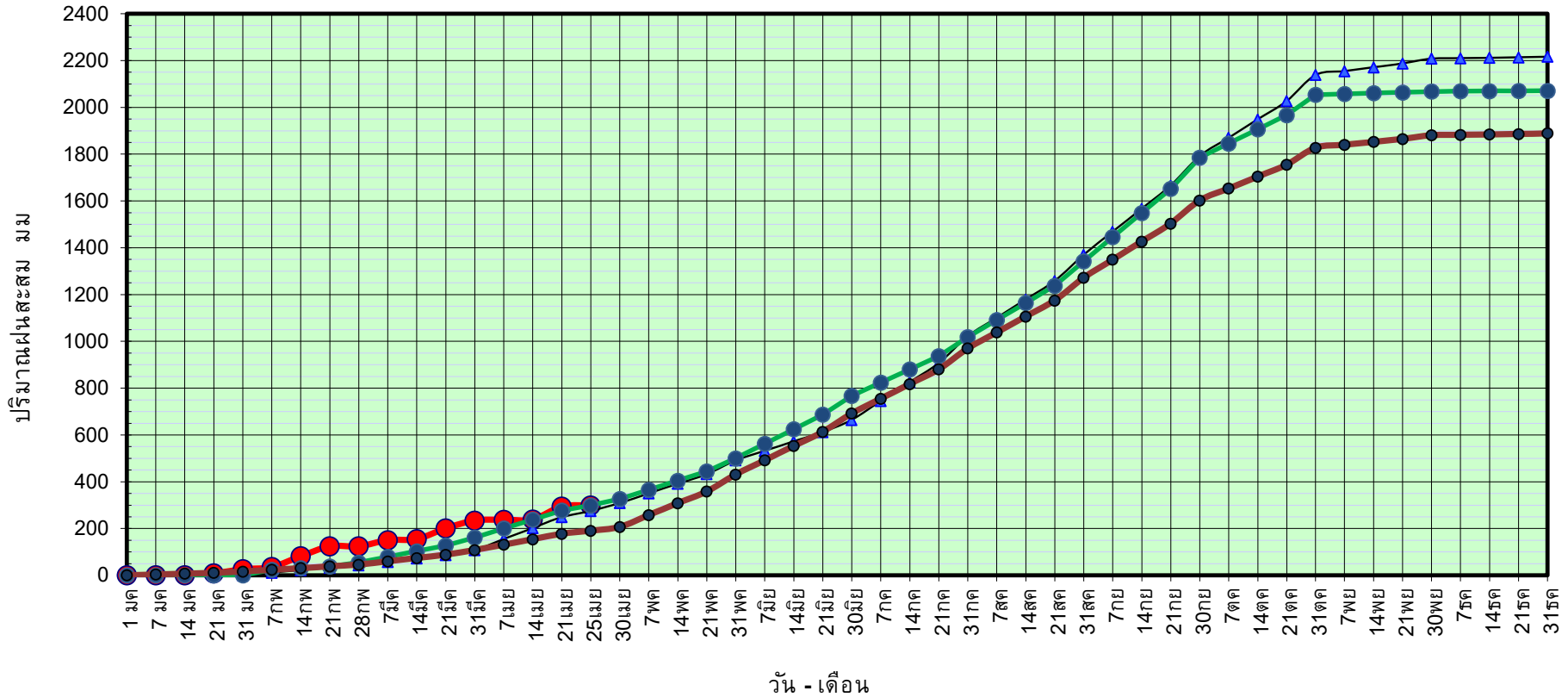
ปี64 = 275.21 มม. (สะสมทั้งปี = 1,831.26 มม.)

ปี65 = 298.39 มม.

เปรียบเทียบกับ ปี 64 มีค่ามากกว่า 23.18 มม.

เปรียบเทียบกับฝนเฉลี่ย 30 ปี มีค่ามากกว่า 107.98 มม.

## ปริมาณฝนสะสมภาคตะวันออก



ข้อมูลจากกรมอุตุนิยมวิทยาจำนวน 16  
สถานีข้อมูลปริมาณฝนสะสมถึง วันที่  
25 เมษายน 2565

● ฝนสะสมปี 2565

▲ ฝนสะสมปี 2564

● ฝนสะสมปี 2554

● ฝนสะสม 30 ปี



ศูนย์เมขลา



ศูนย์ป้องกันวิกฤติน้ำ กรมทรัพยากรน้ำ

วันที่ 25 เมษายน 2565

ฝน30ปี = 190.42 มม. (สะสมทั้งปี = 1,888.80 มม.)

ปี64 = 275.21 มม. (สะสมทั้งปี = 1,831.26 มม.)

ปี65 = 298.39 มม.

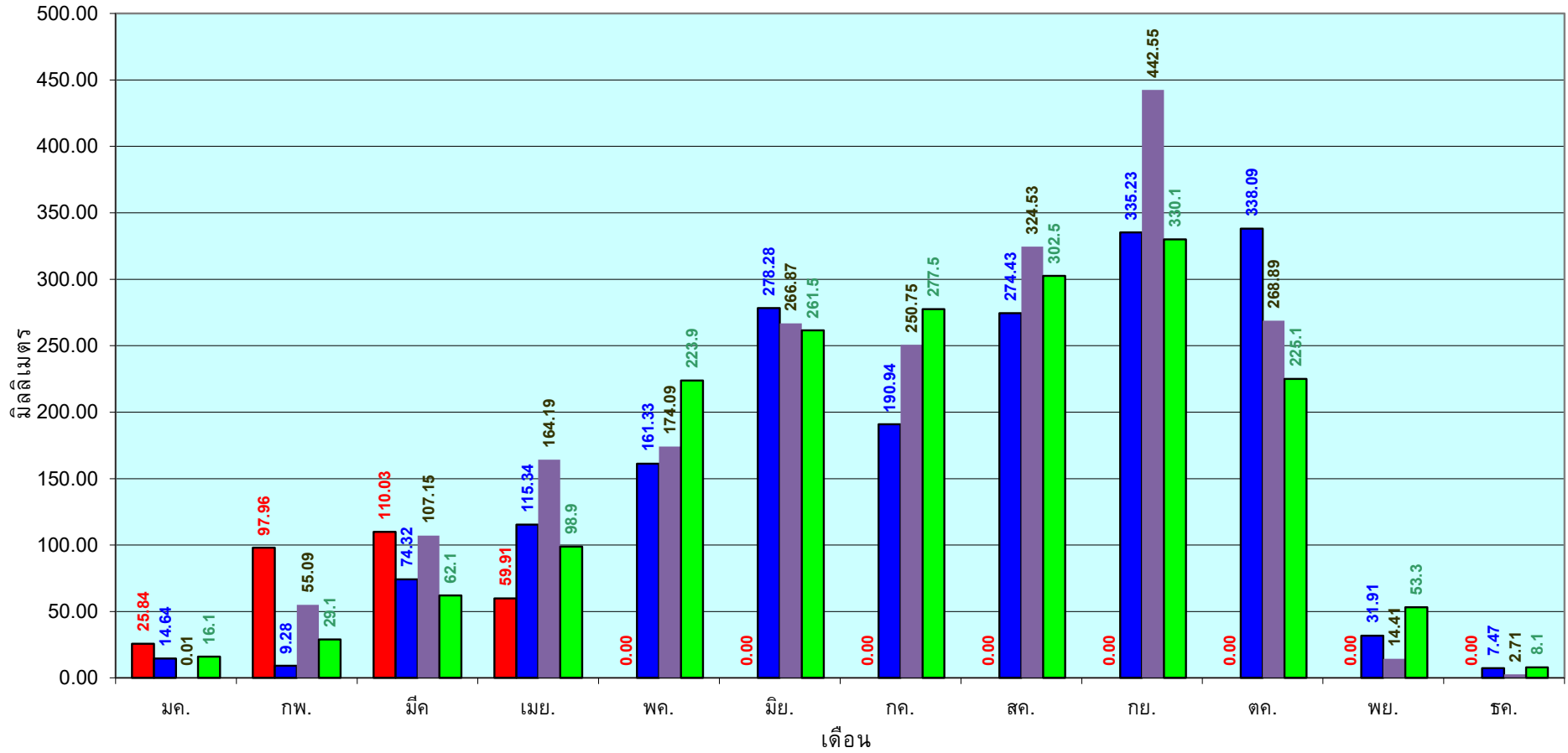
เปรียบเทียบกับ ปี 64

มีค่ามากกว่า 23.18 มม.

เปรียบเทียบกับฝนเฉลี่ย 30 ปี

มีค่ามากกว่า 107.98 มม.

# ปริมาณฝนเฉลี่ยสะสมรายเดือน ภาคตะวันออก



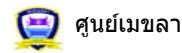
■ ปริมาณฝนเฉลี่ยสะสมแต่ละเดือนปี 2565

■ ปริมาณฝนเฉลี่ยสะสมแต่ละเดือนปี 2563

■ ปริมาณฝนเฉลี่ยสะสมแต่ละเดือนปี 2554

■ ปริมาณฝนเฉลี่ยสะสมแต่ละเดือนในรอบ 30 ปี(2524-2553)

ข้อมูลจากกรมอุตุนิยมวิทยาจำนวน 16  
สถานีข้อมูลปริมาณฝนสะสมถึง วันที่  
25 เมษายน 2565



ศูนย์เมขลา



ศูนย์ป้องกันวิกฤติน้ำ กรมทรัพยากรน้ำ

วันที่ 25 เมษายน 2565

ฝน30ปี = 107.31 มม. (สะสมทั้งปี = 1,195.72 มม.)

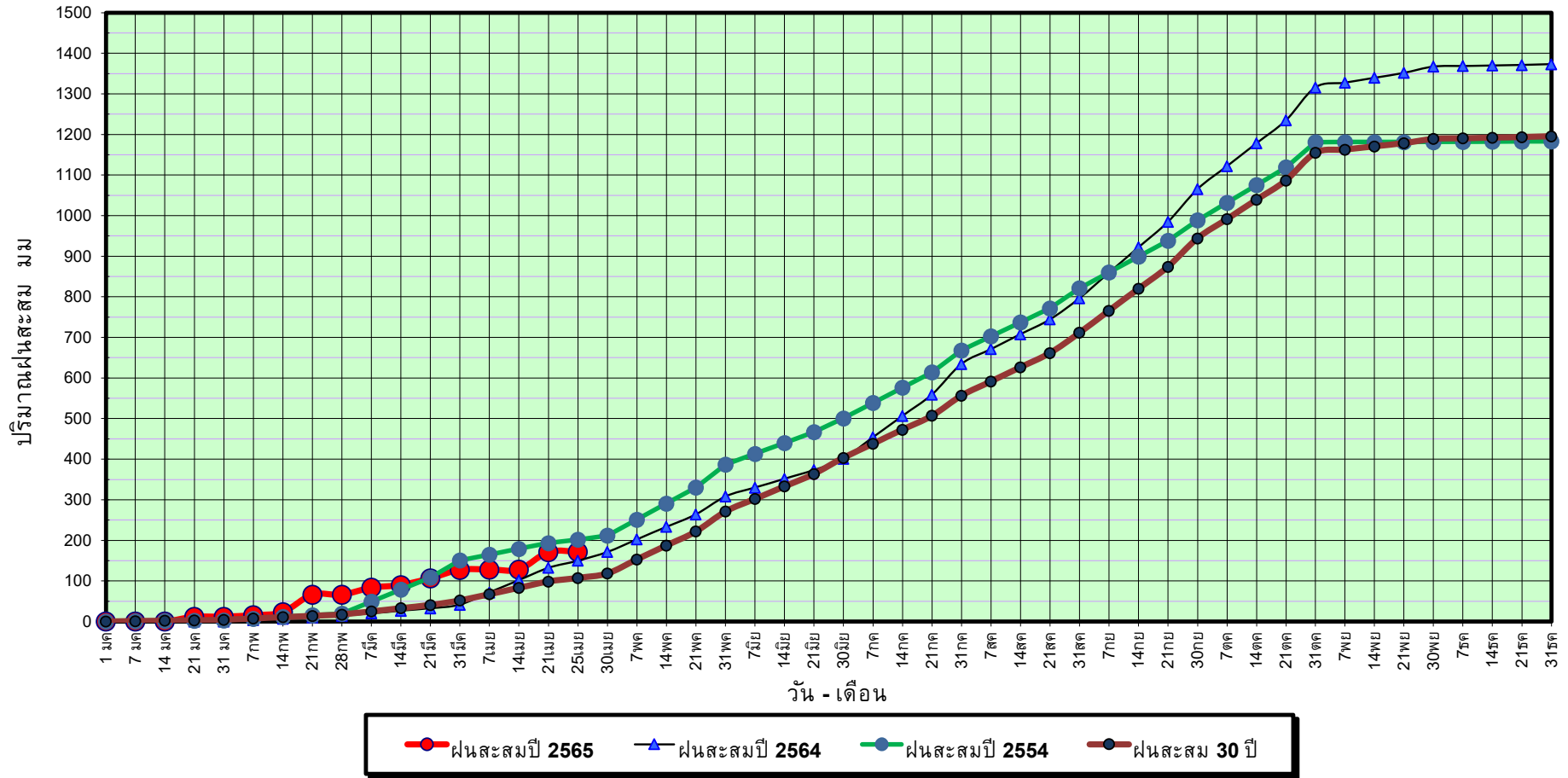
ปี64 = 149.86 มม. (สะสมทั้งปี = 1,113.80 มม.)

ปี65 = 171.38 มม.

เปรียบเทียบกับ ปี 64 **มีค่ามากกว่า** 21.52 มม.

เปรียบเทียบกับฝนเฉลี่ย 30 ปี **มีค่ามากกว่า** 64.07 มม.

### ปริมาณฝนสะสมภาคตะวันตก



ข้อมูลจากกรมอุตุนิยมวิทยาจำนวน 5  
สถานีข้อมูลปริมาณฝนสะสมถึง วันที่  
25 เมษายน 2565



ศูนย์เมฆเวลา



ศูนย์ป้องกันวิกฤติน้ำ กรมทรัพยากรน้ำ



วันที่ 25 เมษายน 2565

ฝน30ปี = 107.31 มม. (สะสมทั้งปี = 1,195.72 มม.)

ปี64 = 149.86 มม. (สะสมทั้งปี = 1,113.80 มม.)

ปี65 = 171.38 มม.

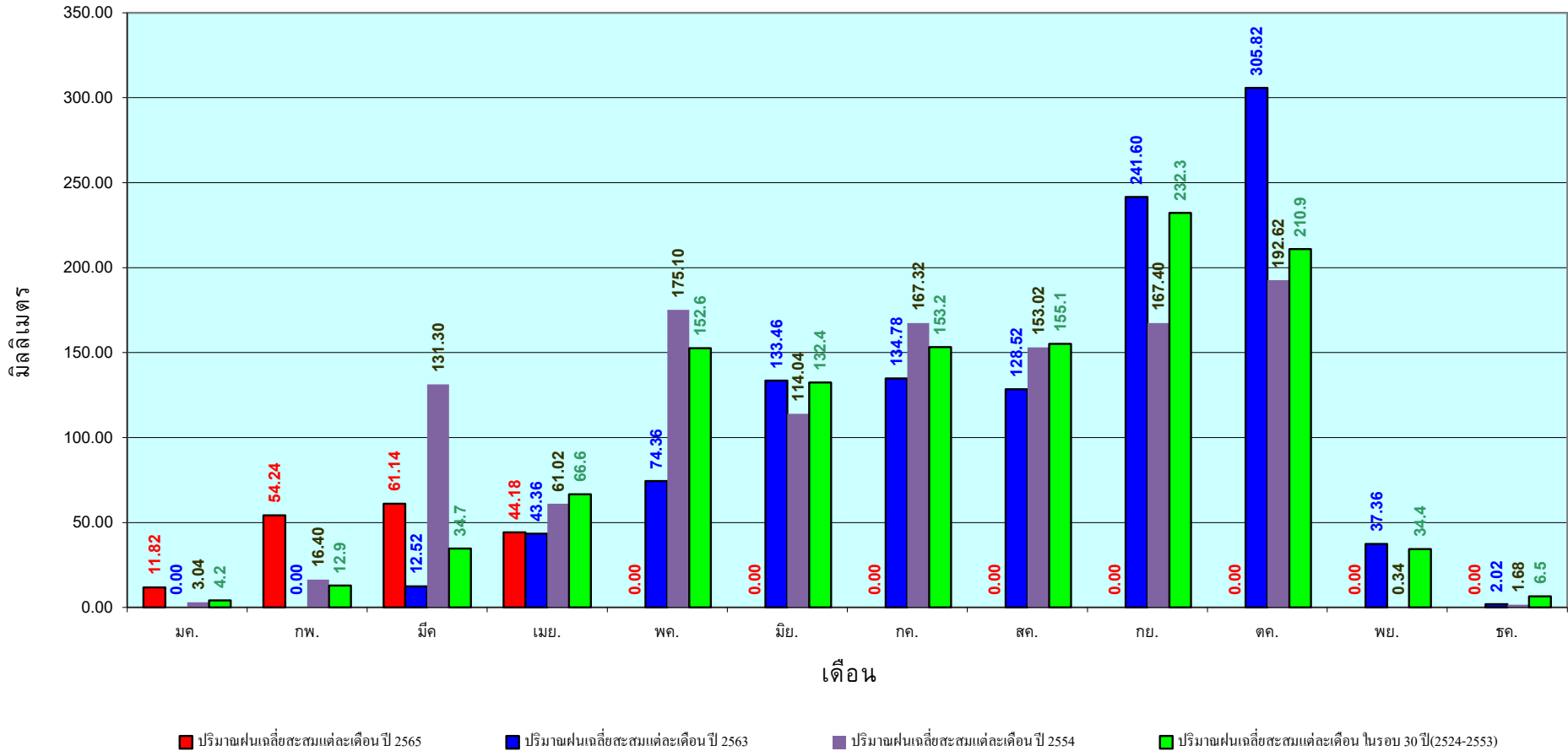
เปรียบเทียบกับ ปี 64

มีค่ามากกว่า 21.52 มม.

เปรียบเทียบกับฝนเฉลี่ย 30 ปี

มีค่ามากกว่า 64.07 มม.

## ปริมาณฝนเฉลี่ยสะสมรายเดือน ภาคตะวันตก



ข้อมูลจากกรมอุตุนิยมวิทยาจำนวน 5  
สถานีข้อมูลปริมาณฝนสะสมถึง วันที่  
25 เมษายน 2565

วันที่ 25 เมษายน 2565

ฝน30ปี = 288.69 มม. (สะสมทั้งปี = 2,271.55 มม.)

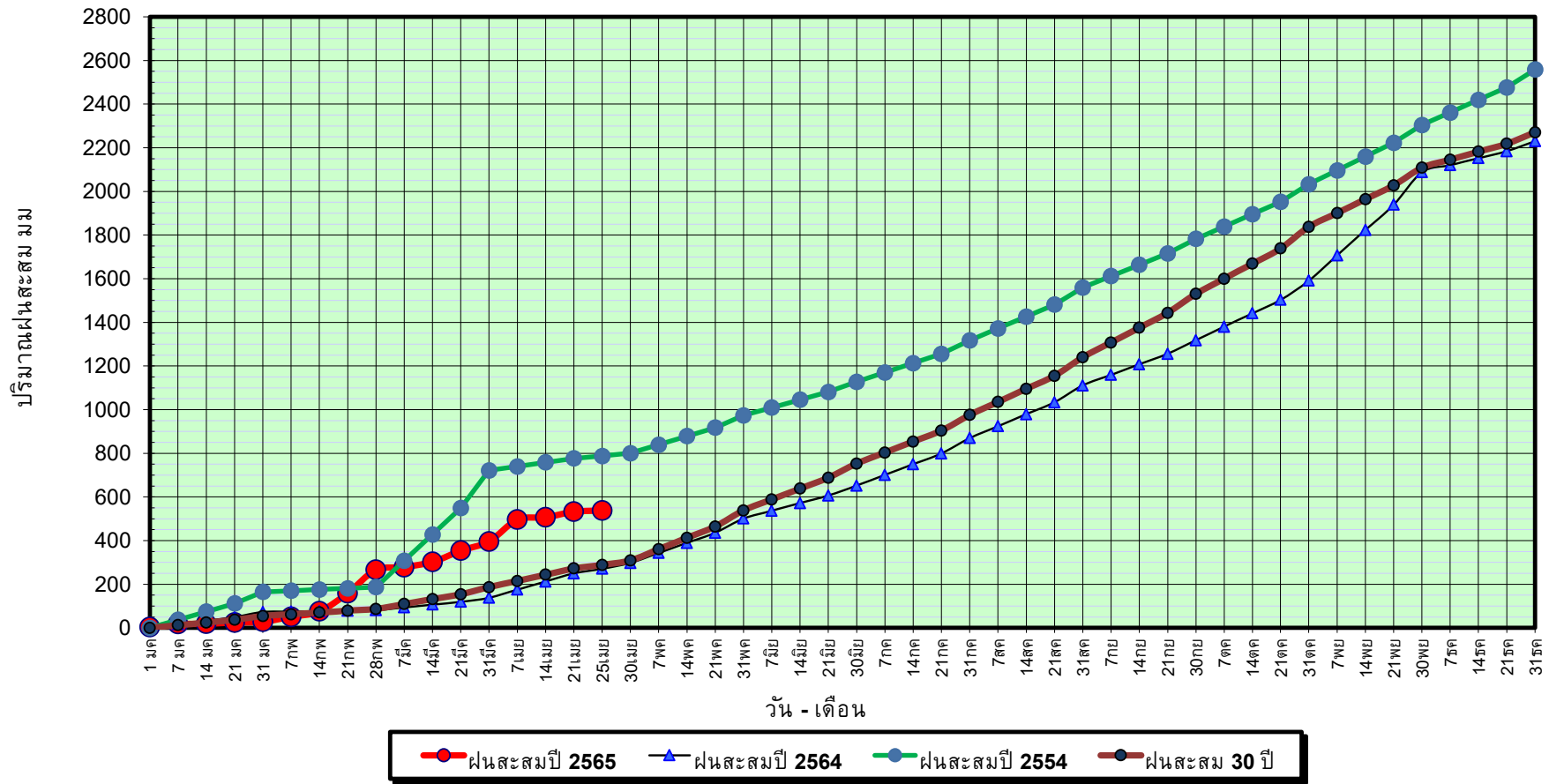
ปี64 = 271.18 มม. (สะสมทั้งปี = 2,267.57 มม.)

ปี65 = 537.50 มม.

เปรียบเทียบกับ ปี 64 มีค่ามากกว่า 266.31 มม.

เปรียบเทียบกับฝนเฉลี่ย 30 ปี มีค่ามากกว่า 248.80 มม.

### ปริมาณฝนสะสมภาคใต้



ข้อมูลจากกรมอุตุนิยมวิทยาจำนวน 29  
สถานีข้อมูลปริมาณฝนสะสมถึง วันที่  
25 เมษายน 2565



ศูนย์เมฆขลา ศูนย์ป้องกันวิกฤติน้ำ กรมทรัพยากรน้ำ

วันที่ 25 เมษายน 2565

ฝน30ปี = 288.69 มม. (สะสมทั้งปี = 2,271.55 มม.)

ปี64 = 271.18 มม. (สะสมทั้งปี = 2,267.57 มม.)

ปี65 = 537.50 มม.

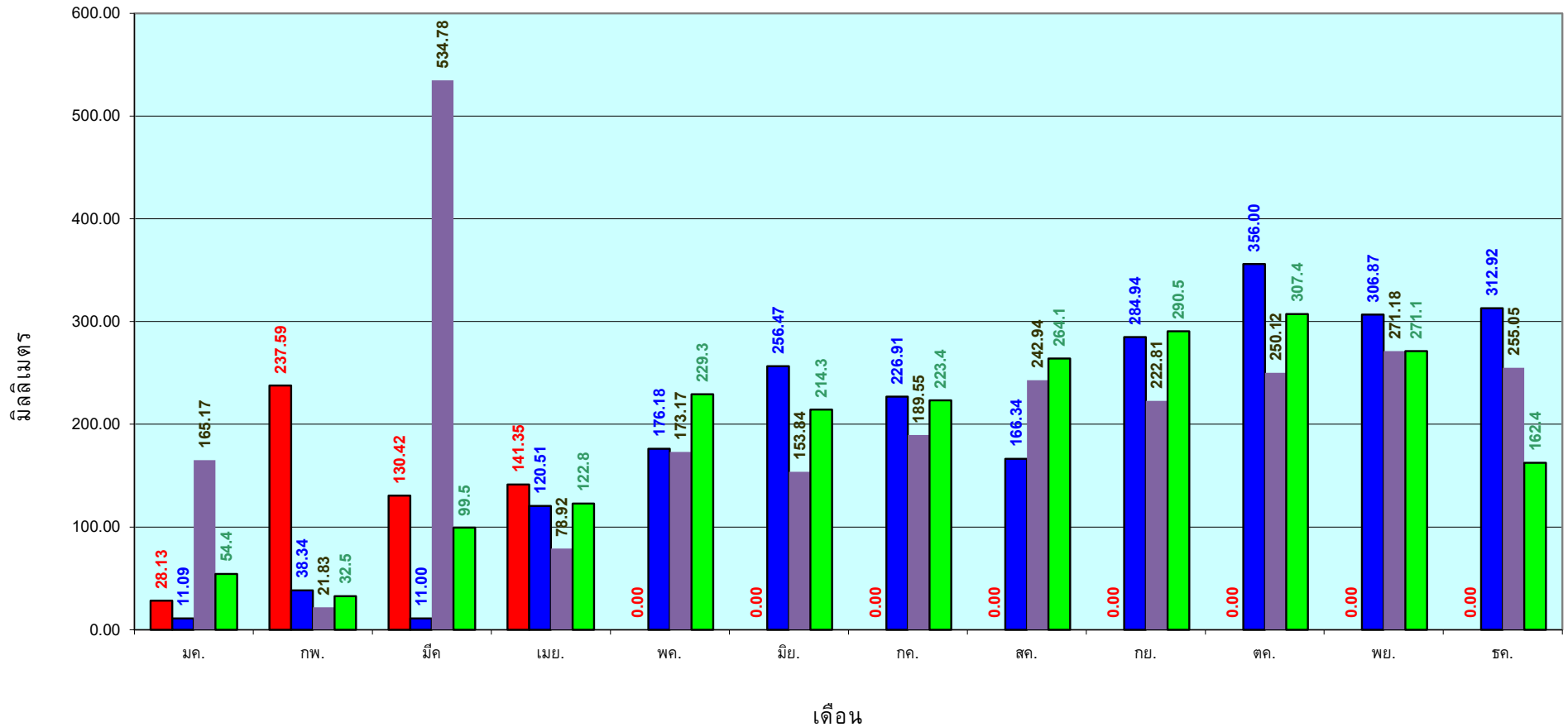
เปรียบเทียบกับ ปี 64

มีค่ามากกว่า 266.31 มม.

เปรียบเทียบกับฝนเฉลี่ย 30 ปี

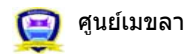
มีค่ามากกว่า 248.80 มม.

## ปริมาณฝนเฉลี่ยสะสมรายเดือน ภาคใต้



■ ปริมาณฝนเฉลี่ยสะสมแต่ละเดือน ปี 2565 
 ■ ปริมาณฝนเฉลี่ยสะสมแต่ละเดือน ปี 2564 
 ■ ปริมาณฝนเฉลี่ยสะสมแต่ละเดือน ปี 2554 
 ■ ปริมาณฝนเฉลี่ยสะสมแต่ละเดือน ในรอบ 30 ปี(2524-2553)

ข้อมูลจากกรมอุตุนิยมวิทยาจำนวน 29  
 สถานีข้อมูลปริมาณฝนสะสมถึง วันที่  
 25 เมษายน 2565



ศูนย์ป้องกันวิกฤตน้ำ กรมทรัพยากรน้ำ

สถานการณ์น้ำในอ่างเก็บน้ำ  
ขนาดใหญ่ และขนาดกลาง



# รายงานสรุปสภาพน้ำในอ่างเก็บน้ำขนาดใหญ่และขนาดกลาง

รายงานสถานการณ์ ณ วันที่ 26 เมษายน 2565

ปริมาณน้ำรวมทั่วประเทศ 70,921 ล้าน ลบ.ม. (100%)



เปรียบเทียบปริมาณน้ำรวมทั่วประเทศ ปัจจุบัน ณ 26 และ 23

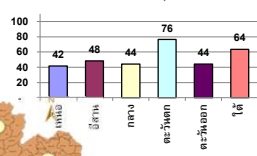
วันที่ 26 เมษายน 2565 เท่ากับ 41,321 ล้าน ลบ.ม. หรือ เท่ากับ 58%

วันที่ 26 เมษายน 2564 เท่ากับ 34,478 ล้าน ลบ.ม. หรือ เท่ากับ 48%

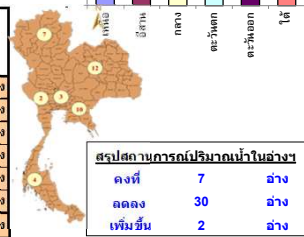
ปริมาณน้ำในอ่างที่ใช้การได้ในสัปดาห์นี้ +มากกว่า / -น้อยกว่า สัปดาห์ก่อน 671.44 ล้าน ลบ.ม.

สรุปสถานการณ์ปริมาณน้ำในอ่างเก็บน้ำที่ใช้ในทุกกิจกรรมทั่วประเทศ น้อยกว่า ปริมาณน้ำที่ในเขื่อนอ่างเก็บน้ำขนาดใหญ่และขนาดกลาง สถานการณ์อยู่ระหว่างเก็บกักน้ำ

% ปริมาณน้ำรวมแต่ละภาคฤดูฝน



ภาค	สถานการณ์ปริมาณน้ำในอ่าง				ปริมาณน้ำเปลี่ยนแปลง (ล้าน ม.³)	สถานะ
	ลดลง (แห่ง)	คงที่ (แห่ง)	เพิ่มขึ้น (แห่ง)	รวม (แห่ง)		
ภาคเหนือ	4	3	1	8	-127.00	ปริมาณน้ำในอ่างเก็บน้ำลดลง
ภาคตะวันออกเฉียงเหนือ	12	-	-	12	-113.00	ปริมาณน้ำในอ่างเก็บน้ำลดลง
ภาคกลาง	2	1	-	3	-42.00	ปริมาณน้ำในอ่างเก็บน้ำลดลง
ภาคตะวันออก	2	-	-	2	-217.00	ปริมาณน้ำในอ่างเก็บน้ำลดลง
ภาคตะวันออกเฉียงเหนือ	6	3	1	10	-27.44	ปริมาณน้ำในอ่างเก็บน้ำลดลง
ภาคใต้	4	-	-	4	-145.00	ปริมาณน้ำในอ่างเก็บน้ำลดลง
รวมทั้งประเทศ	30	7	2	39	-671.44	ปริมาณน้ำในอ่างเก็บน้ำลดลง



ภาค	อ่างเก็บน้ำ	ความจุที่ (ล้าน ม.³)	ปริมาณน้ำที่ใช้งานได้จริง (ล้าน ม.³)	ใช้การได้จริง (ล้าน ม.³)	ปริมาณน้ำรวม วันที่ 26 เมษายน 2564		ปัจจุบัน วันที่ 26 เมษายน 2565				สัปดาห์ก่อน วันที่ 20 เมษายน 2565				ปริมาณน้ำ + เพิ่มขึ้น - ลดลง (ล้าน ม.³)	สถานการณ์ในอ่าง
					%	%	ปริมาณน้ำรวม		ปริมาณน้ำใช้การได้จริง		ปริมาณน้ำรวม		ปริมาณน้ำใช้การได้จริง			
							ปริมาณน้ำ (ล้าน ม.³)	%	ปริมาณน้ำ (ล้าน ม.³)	%	ปริมาณน้ำ (ล้าน ม.³)	%	ปริมาณน้ำ (ล้าน ม.³)	%		
<b>ภาคเหนือ (7)</b>																
1	ภูฝอยลม (2) ลาก	13,462	3,800	9,662	4,617	34%	5,877	44%	2,077	21%	5,995	45%	2,195	23%	-118.00	ลดลง
2	สิริกิติ์ (2) อุดรศักดิ์	9,510	2,850	6,660	3,813	40%	3,727	39%	877	13%	3,755	39%	905	14%	-28.00	ลดลง
3	แม่จัด เชียงใหม่	265	12	253	92	35%	91	34%	79	31%	92	35%	80	32%	-1.00	ลดลง
4	แม่กวาง เชียงใหม่	263	14	249	49	19%	84	32%	70	28%	84	32%	70	28%	-	คงที่
5	กัวลม ลำปาง	106	3	103	55	52%	62	58%	59	57%	61	58%	58	56%	1.00	เพิ่มขึ้น
6	กัวลอม ลำปาง	170	6	164	47	28%	96	56%	90	55%	96	56%	90	55%	-	คงที่
7	แควน้อย พิษณุโลก	939	43	896	318	34%	395	42%	352	39%	410	44%	367	41%	-15.00	ลดลง
	แม่เม็ก	110	16	94	35	32%	50	45%	34	36%	50	45%	34	36%	-	คงที่
	<b>รวมภาคเหนือ 34.85%</b>	<b>24,825</b>	<b>6,744</b>	<b>18,081</b>	<b>9,028</b>	<b>36%</b>	<b>10,382</b>	<b>42%</b>	<b>3,638</b>	<b>20%</b>	<b>10,542</b>	<b>42%</b>	<b>3,765</b>	<b>21%</b>	<b>-127.00</b>	<b>ลดลง</b>
<b>ภาคตะวันออกเฉียงเหนือ (12)</b>																
8	ห้วยหลวง อุดรธานี	136	7	129	40	29%	43	32%	36	28%	46	34%	39	30%	-3.00	ลดลง
9	น้ำอูน สกลนคร	520	45	475	181	35%	212	41%	167	35%	213	41%	168	35%	-1.00	ลดลง
10	น้ำพอง (2) สกลนคร	165	8	157	65	39%	71	43%	63	40%	72	44%	64	41%	-1.00	ลดลง
11	จุฬารัตน์ (2) ชัยภูมิ	164	37	127	74	45%	106	65%	69	54%	107	65%	70	55%	-1.00	ลดลง
12	อุบลรัตน์ (2) ขอนแก่น	2,431	581	1,850	889	37%	1,130	46%	549	30%	1,144	47%	563	30%	-14.00	ลดลง
13	ลำปาว กาฬสินธุ์	1,980	100	1,880	456	23%	649	33%	549	29%	682	34%	582	31%	-33.00	ลดลง
14	ลำตะคอง นครราชสีมา	314	22	292	249	79%	202	64%	180	62%	211	67%	189	65%	-9.00	ลดลง
15	ลำพระเพลิง นครราชสีมา	155	1	154	92	59%	105	68%	104	68%	109	70%	108	70%	-4.00	ลดลง
16	มูลบน นครราชสีมา	141	7	134	101	72%	90	64%	83	62%	94	67%	87	65%	-4.00	ลดลง
17	ลำแพระ นครราชสีมา	275	7	268	152	55%	171	62%	164	61%	175	64%	168	63%	-4.00	ลดลง
18	ลำน้ำจระเข้มบุรีรัมย์	121	3	118	84	69%	98	81%	95	81%	99	82%	96	81%	-1.00	ลดลง
19	สิรินธร (2) อุบลราชธานี	1,966	831	1,135	1,150	58%	1,162	59%	331	29%	1,200	61%	369	33%	-38.00	ลดลง
	<b>รวมภาคตะวันออกเฉียงเหนือ 11.80%</b>	<b>8,369</b>	<b>1,649</b>	<b>6,720</b>	<b>3,532</b>	<b>42%</b>	<b>4,040</b>	<b>48%</b>	<b>2,390</b>	<b>36%</b>	<b>4,152</b>	<b>50%</b>	<b>2,503</b>	<b>37%</b>	<b>-113.00</b>	<b>ลดลง</b>
<b>ภาคกลาง (3)</b>																
20	ป่าสักชลสิทธิ์ ลพบุรี	960	3	957	227	24%	356	37%	353	37%	390	41%	387	40%	-34.00	ลดลง
21	ทับเสลา อุทัยธานี	160	17	143	52	33%	77	48%	60	42%	77	48%	60	42%	-	คงที่
22	กระเสียว สุพรรณบุรี	299	99	200	123	41%	197	66%	98	49%	205	69%	106	53%	-8.00	ลดลง
	<b>รวมภาคกลาง 1.92%</b>	<b>1,419</b>	<b>119</b>	<b>1,300</b>	<b>402</b>	<b>28%</b>	<b>630</b>	<b>44%</b>	<b>511</b>	<b>36%</b>	<b>672</b>	<b>47%</b>	<b>553</b>	<b>43%</b>	<b>-42.00</b>	<b>ลดลง</b>
<b>ภาคตะวันออก (2)</b>																
23	ศรีนครินทร์ (2) กาญจนบุรี	17,745	10,265	7,480	11,691	66%	14,914	84%	4,649	62%	14,982	84%	4,717	63%	-68.00	ลดลง
24	วชิราลงกรณ (2) กาญจนบุรี	8,860	3,012	5,848	3,736	42%	5,401	61%	2,389	41%	5,550	63%	2,538	43%	-149.00	ลดลง
	<b>รวมภาคตะวันออก 37.51%</b>	<b>26,605</b>	<b>13,277</b>	<b>13,328</b>	<b>15,427</b>	<b>58%</b>	<b>20,315</b>	<b>76%</b>	<b>7,038</b>	<b>53%</b>	<b>20,532</b>	<b>77%</b>	<b>7,255</b>	<b>54%</b>	<b>-217.00</b>	<b>ลดลง</b>
<b>ภาคตะวันออก (6+4)</b>																
25	ขุนด่าน นครนายก	224	5.00	219	41	18%	60	27%	55	25%	67	30%	62	28%	-7.00	ลดลง
26	คลองจืด ฉะเชิงเทรา	420	30.00	390	66	16%	67	16%	37	9%	75	18%	45	12%	-8.00	ลดลง
27	บางพระ (3) ชลบุรี	117	12.00	105	50	43%	92	79%	80	76%	92	79%	80	76%	-	คงที่
28	หนองปลาไหล (3) ระยอง	164	13.75	150	127	78%	119	73%	105	70%	119	73%	105	70%	-	คงที่
29	ประแสร์ (3) ระยอง	295	20.00	275	168	57%	205	69%	185	67%	207	70%	187	68%	-2.00	ลดลง
30	มาบประชัน (3) ระยอง	17	0.72	16	7	42%	13	77%	12	76%	14	82%	12.93	81%	-0.83	ลดลง
31	หนองฉาง (3) ระยอง	21	1.00	20	12	55%	19	88%	18	87%	19	87%	17.65	87%	0.11	เพิ่มขึ้น
32	คลองกราม (3) ระยอง	79	3.00	76	43	54%	71	89%	68	89%	71	89%	67.85	89%	-	คงที่
33	คลองใหญ่ (3) ระยอง	45	3.00	42	11	23%	27	60%	24	57%	28	62%	25.02	59%	-0.71	ลดลง
34	นฤมิตรพัฒนา ปราจีนบุรี	295	19.00	276	544	184%	69	23%	50	18%	78	26%	59.00	21%	-9.00	ลดลง
	<b>รวมภาคตะวันออก 2.37%</b>	<b>1,678</b>	<b>107</b>	<b>1,570</b>	<b>1,068</b>	<b>64%</b>	<b>742</b>	<b>44%</b>	<b>634</b>	<b>37%</b>	<b>769</b>	<b>46%</b>	<b>662</b>	<b>42%</b>	<b>-27.44</b>	<b>ลดลง</b>
<b>ภาคใต้ (4)</b>																
35	แก่งกระจาน เพชรบุรี	710	65	645	301	42%	391	55%	326	51%	414	58%	349	54%	-23.00	ลดลง
36	ปราณบุรี ประจวบคีรีขันธ์	391	18	373	243	62%	231	59%	213	57%	244	62%	226	61%	-13.00	ลดลง
37	รัชชประภา (2) สุราษฎร์ธานี	5,639	1,352	4,287	3,355	59%	3,436	61%	2,084	49%	3,506	62%	2,154	50%	-70.00	ลดลง
38	บางลา (2) ยะลา	1,454	276	1,178	1,123	77%	1,154	79%	878	75%	1,193	82%	917	78%	-39.00	ลดลง
	<b>รวมภาคใต้ 11.55%</b>	<b>8,194</b>	<b>1,711</b>	<b>6,483</b>	<b>5,021</b>	<b>61%</b>	<b>5,211</b>	<b>64%</b>	<b>3,801</b>	<b>54%</b>	<b>5,357</b>	<b>65%</b>	<b>3,646</b>	<b>56%</b>	<b>-145.00</b>	<b>ลดลง</b>
	<b>รวมทั้งประเทศ 100%(38)</b>	<b>71,090</b>	<b>23,607</b>	<b>47,482</b>	<b>34,478</b>	<b>48%</b>	<b>41,321</b>	<b>58%</b>	<b>17,712</b>	<b>37%</b>	<b>30,132</b>	<b>42%</b>	<b>18,384</b>	<b>39%</b>	<b>-671.44</b>	<b>ลดลง</b>

ที่มาข้อมูล : ตารางสรุปสภาพน้ำในอ่างเก็บน้ำขนาดใหญ่ทั่วประเทศ และตารางสรุปสภาพน้ำในอ่างเก็บน้ำภาคตะวันออกเฉียงเหนือ กรมชลประทาน

หมายเหตุ :

- อ่างเก็บน้ำขนาดใหญ่ หมายถึง อ่างเก็บน้ำที่มีความจุตั้งแต่ 100 ล้าน ลบ.ม. ขึ้นไป
- เป็นอ่างเก็บน้ำอยู่ใต้อำนาจรับผิดชอบของการไฟฟ้าฝ่ายผลิตแห่งประเทศไทย (10) นอกนั้นอยู่ในความรับผิดชอบของกรมชลประทาน (28)
- เป็นอ่างเก็บน้ำขนาดกลางที่มีความสำคัญต่อการอุตสาหกรรมและการประปา ของลุ่มน้ำชายฝั่งทะเลตะวันออก
- ที่มา : กรมชลประทาน และการไฟฟ้าฝ่ายผลิตแห่งประเทศไทย
- จังหวัดที่มีอ่างเก็บน้ำขนาดใหญ่มีจำนวน 26 จังหวัด ไม่มี 50 จังหวัด

รท. หมายถึง ระดับเก็บกักน้ำของอ่าง



ศูนย์เมขลา ศูนย์ป้องกันภัยพิบัติฯ กรมทรัพยากรน้ำ

**ลำดับของเขื่อนตามความจุ**

- ศรีนครินทร์ 2.ภูมิล 3.สิริกิติ์ 4.วชิราลงกรณ 5.รัชชประภา
- อุบลรัตน์ 7.สิรินธร 8.บางลา 9.ลำปาว 10.ป่าสัก

**ลำดับของเขื่อนตามปริมาณน้ำใช้การได้**

- ภูมิล 2.ศรีนครินทร์ 3.สิริกิติ์ 4.วชิราลงกรณ 5.รัชชประภา
- ลำปาว 7.อุบลรัตน์ 8.บางลา 9.สิรินธร 10.ป่าสัก

# แหล่งน้ำขนาดเล็ก

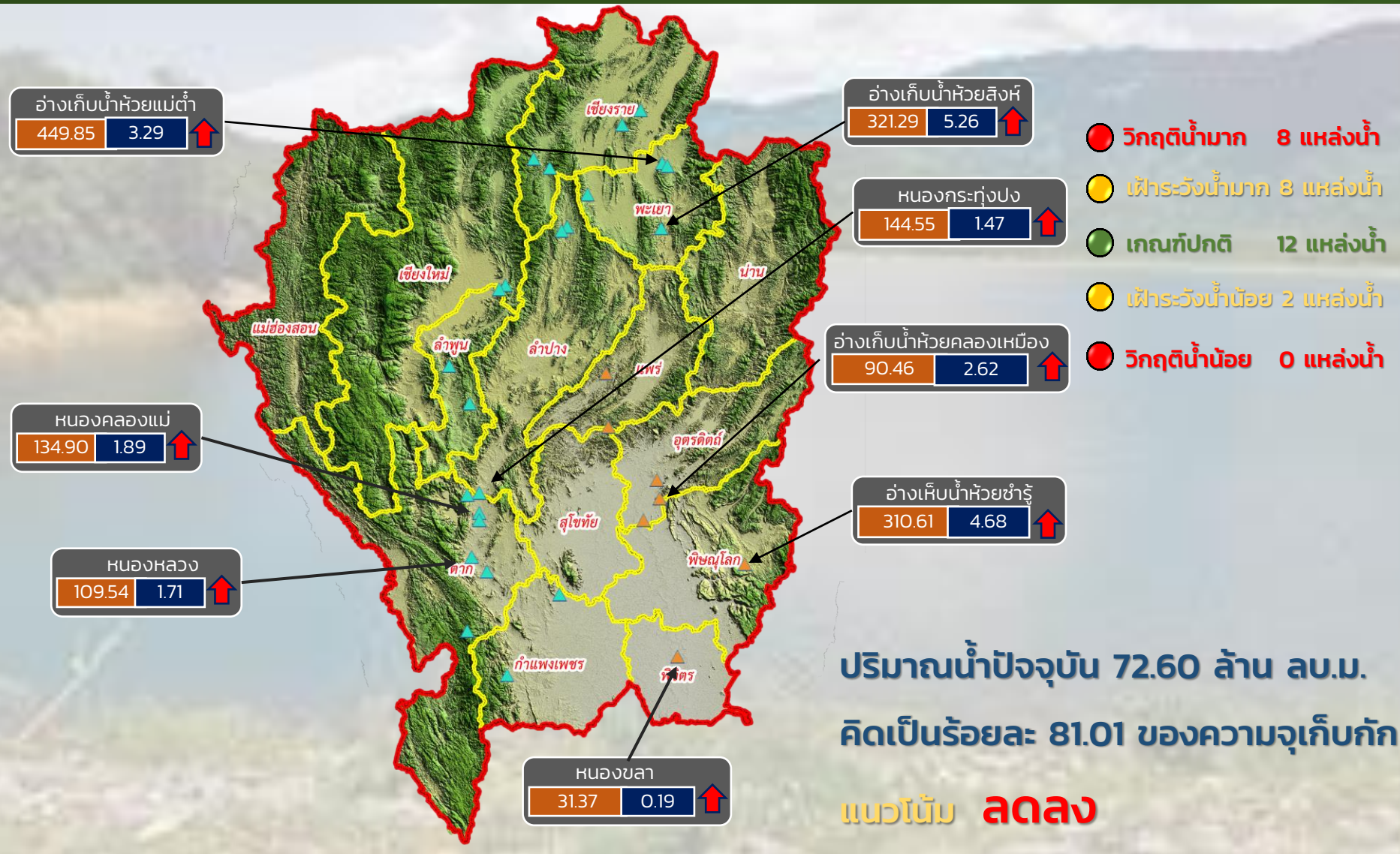




# รายงานสถานการณ์ปริมาณน้ำแหล่งน้ำขนาดเล็ก ประจำวันที่ 26 เม.ย. 2565



## ศูนย์ป้องกันวิกฤติน้ำ กรมทรัพยากรน้ำ



- วิกฤติน้ำมาก 8 แหล่งน้ำ
- เฝ้าระวังน้ำมาก 8 แหล่งน้ำ
- เกณฑ์ปกติ 12 แหล่งน้ำ
- เฝ้าระวังน้ำน้อย 2 แหล่งน้ำ
- วิกฤติน้ำน้อย 0 แหล่งน้ำ

ปริมาณน้ำปัจจุบัน 72.60 ล้าน ลบ.ม.  
คิดเป็นร้อยละ 81.01 ของความจุเก็บกัก  
แนวโน้ม **ลดลง**

ระดับ (ม.รทก.)	ปริมาตร (ล้าน ลบ.ม.)	↑ ↓	แนวโน้ม ในช่วงเฝ้าระวัง	▲ สกท. 1	▲ สกท. 9	<b>ภาคเหนือ</b>
		↑ ↓	แนวโน้ม ในช่วงวิกฤติ			



# รายงาน สถานการณ์ปริมาณน้ำแหล่งน้ำขนาดเล็ก

ภาคตะวันออกเฉียงเหนือ ประจำวันที่ 26 เม.ย. 2565

## สทก.4 (29 แหล่งน้ำ)

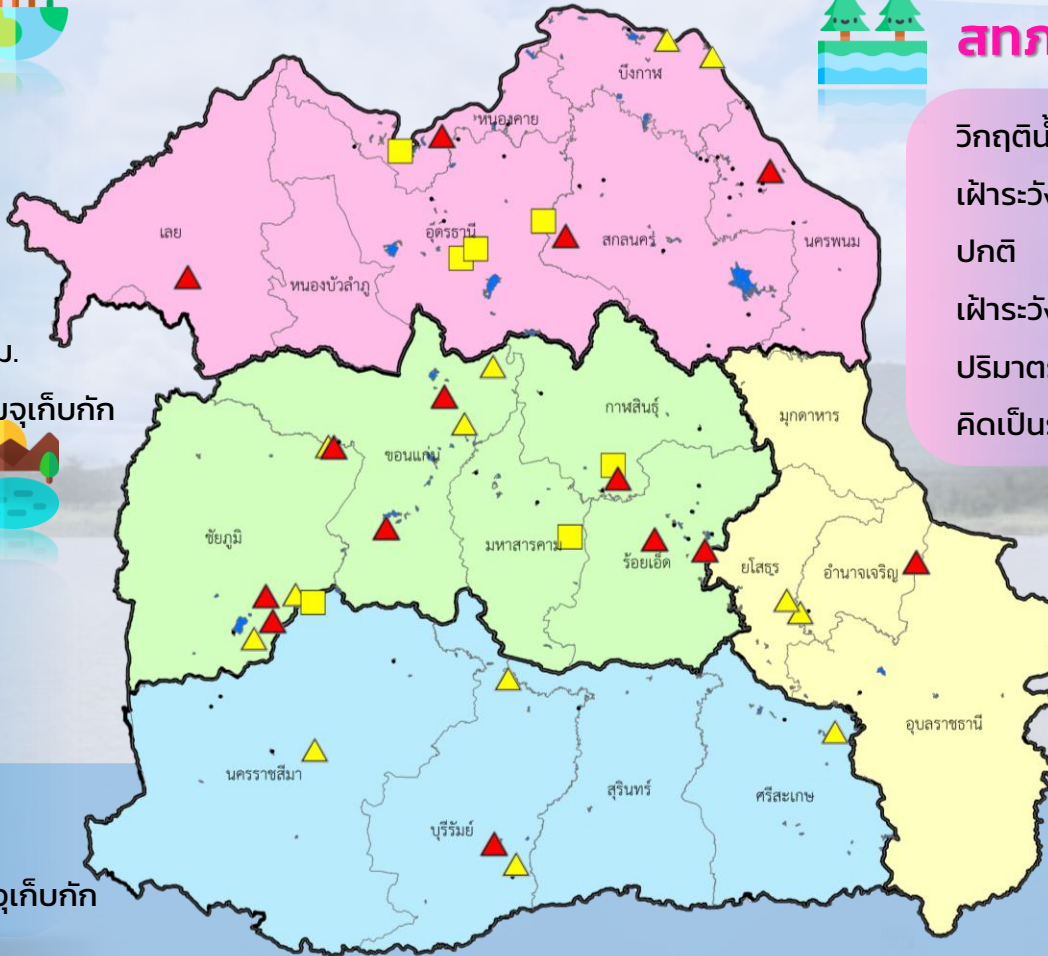


วิกฤติน้ำมาก	8	แหล่งน้ำ
เฟิาระวังวิกฤติน้ำมาก	5	แหล่งน้ำ
ปกติ	14	แหล่งน้ำ
เฟิาระวังวิกฤติน้ำน้อย	2	แหล่งน้ำ
ปริมาณน้ำปัจจุบัน	38.81	ล้าน ลบ.ม.
คิดเป็นร้อยละ	93.19	ของความจุเก็บกัก

## สทก.5 (13 แหล่งน้ำ)



วิกฤติน้ำมาก	1	แหล่งน้ำ
เฟิาระวังวิกฤติน้ำมาก	4	แหล่งน้ำ
ปกติ	7	แหล่งน้ำ
เฟิาระวังวิกฤติน้ำน้อย	1	แหล่งน้ำ
ปริมาณน้ำปัจจุบัน	19.03	ล้าน ลบ.ม.
คิดเป็นร้อยละ	66.39	ของความจุเก็บกัก



## สทก.3 (32 แหล่งน้ำ)



วิกฤติน้ำมาก	4	แหล่งน้ำ
เฟิาระวังวิกฤติน้ำมาก	2	แหล่งน้ำ
ปกติ	22	แหล่งน้ำ
เฟิาระวังวิกฤติน้ำน้อย	4	แหล่งน้ำ
ปริมาณน้ำปัจจุบัน	28.82	ล้าน ลบ.ม.
คิดเป็นร้อยละ	59.92	ของความจุเก็บกัก



## สทก.11 (6 แหล่งน้ำ)



วิกฤติน้ำมาก	1	แหล่งน้ำ
เฟิาระวังวิกฤติน้ำมาก	2	แหล่งน้ำ
ปกติ	3	แหล่งน้ำ
เฟิาระวังวิกฤติน้ำน้อย	0	แหล่งน้ำ
ปริมาณน้ำปัจจุบัน	14.03	ล้าน ลบ.ม.
คิดเป็นร้อยละ	90.22	ของความจุเก็บกัก

- ▲ วิกฤติน้ำมาก
- วิกฤติน้ำน้อย
- ▲ เฟิาระวังวิกฤติน้ำมาก
- เฟิาระวังวิกฤติน้ำน้อย

ความจุอ่างรวม 134.29 ล้าน ลบ.ม.  
 ปริมาณน้ำปัจจุบัน 100.69 ล้าน ลบ.ม.

คิดเป็นร้อยละ 74.98 ของความจุเก็บกัก  
 แนวโน้ม คงที่





# รายงานสถานการณ์ปริมาณน้ำแหล่งน้ำขนาดเล็ก ประจำวันที่ 26 เม.ย. 2565



## ศูนย์ป้องกันวิกฤติน้ำ กรมทรัพยากรน้ำ



ปริมาณน้ำปัจจุบัน 28.82 ล้าน ลบ.ม.

คิดเป็นร้อยละ 59.52 ของความจุเก็บกัก

แนวโน้ม คงที่

- วิกฤติน้ำมาก 4 แหล่งน้ำ
- เฝ้าระวังน้ำมาก 2 แหล่งน้ำ
- เกณฑ์ปกติ 21 แหล่งน้ำ
- เฝ้าระวังน้ำน้อย 4 แหล่งน้ำ
- วิกฤติน้ำน้อย 0 แหล่งน้ำ

ระดับ (ม.รทก.)	ปริมาตร (ล้าน ลบ.ม.)
----------------	----------------------

↑ ↓ แนวโน้ม ในช่วงเฝ้าระวัง  
 ↑ ↓ แนวโน้ม ในช่วงวิกฤติ

▲ สกท. 3

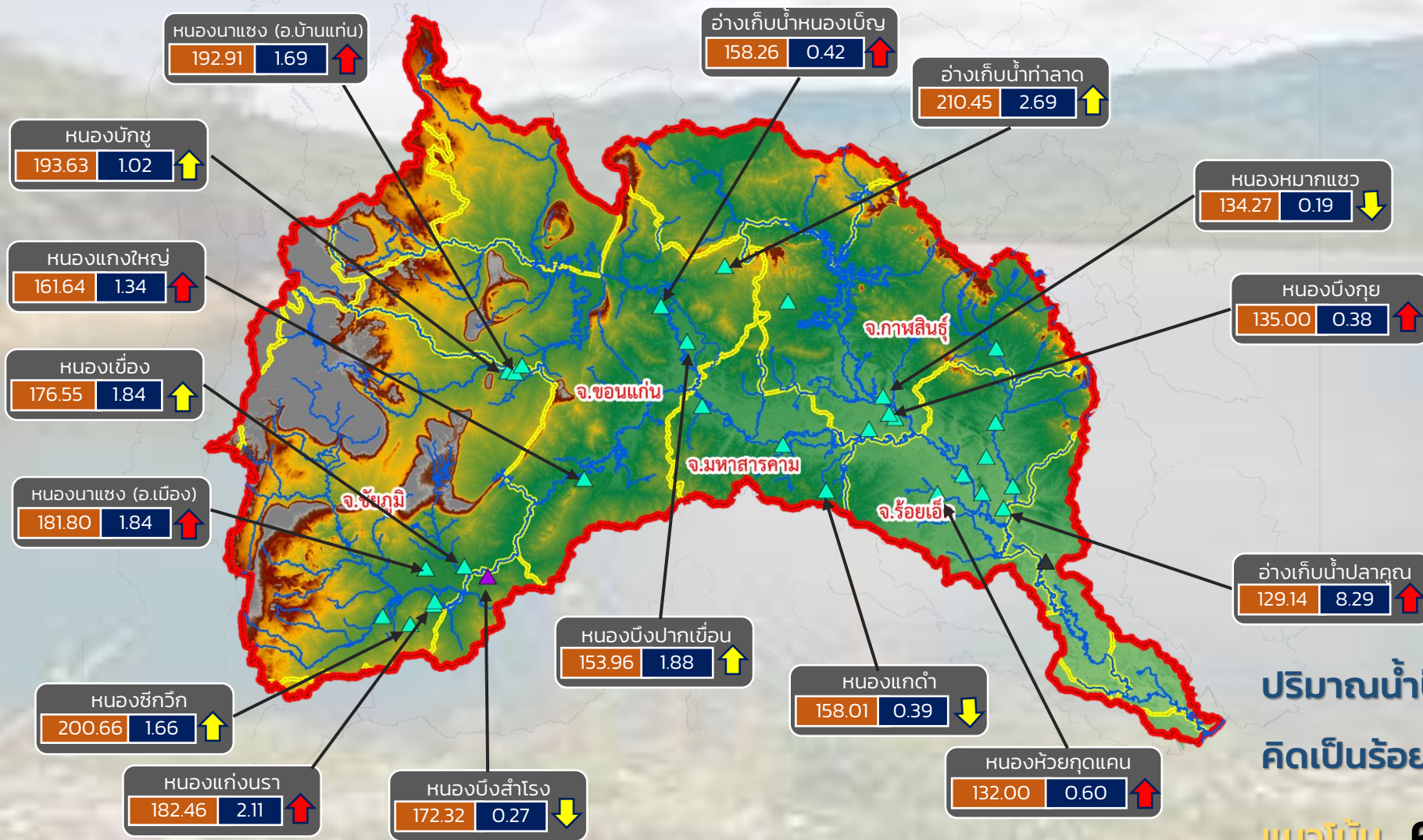
### ลุ่มน้ำโขง (ตะวันออกเฉียงเหนือ)



# รายงานสถานการณ์ปริมาณน้ำแหล่งน้ำขนาดเล็ก ประจำวันที่ 26 เม.ย. 2565



## ศูนย์ป้องกันวิกฤติน้ำ กรมทรัพยากรน้ำ



- วิกฤติน้ำมาก 8 แหล่งน้ำ
- เฝ้าระวังน้ำมาก 5 แหล่งน้ำ
- เกณฑ์ปกติ 16 แหล่งน้ำ
- เฝ้าระวังน้ำน้อย 3 แหล่งน้ำ
- วิกฤติน้ำน้อย 0 แหล่งน้ำ

ปริมาณน้ำปัจจุบัน 44.24 ล้าน ลบ.ม.  
คิดเป็นร้อยละ 87.15 ของความจุเก็บกัก

แนวโน้ม คงที่

ระดับ (ม.รทก)    ปริมาตร (ล้าน ลบ.ม.)

↑ ↓ แนวโน้ม ในช่วงเฝ้าระวัง    ▲ สกท. 4    ▲ สกท. 11  
 ↑ ↓ แนวโน้ม ในช่วงวิกฤติ    ▲ สกท. 5

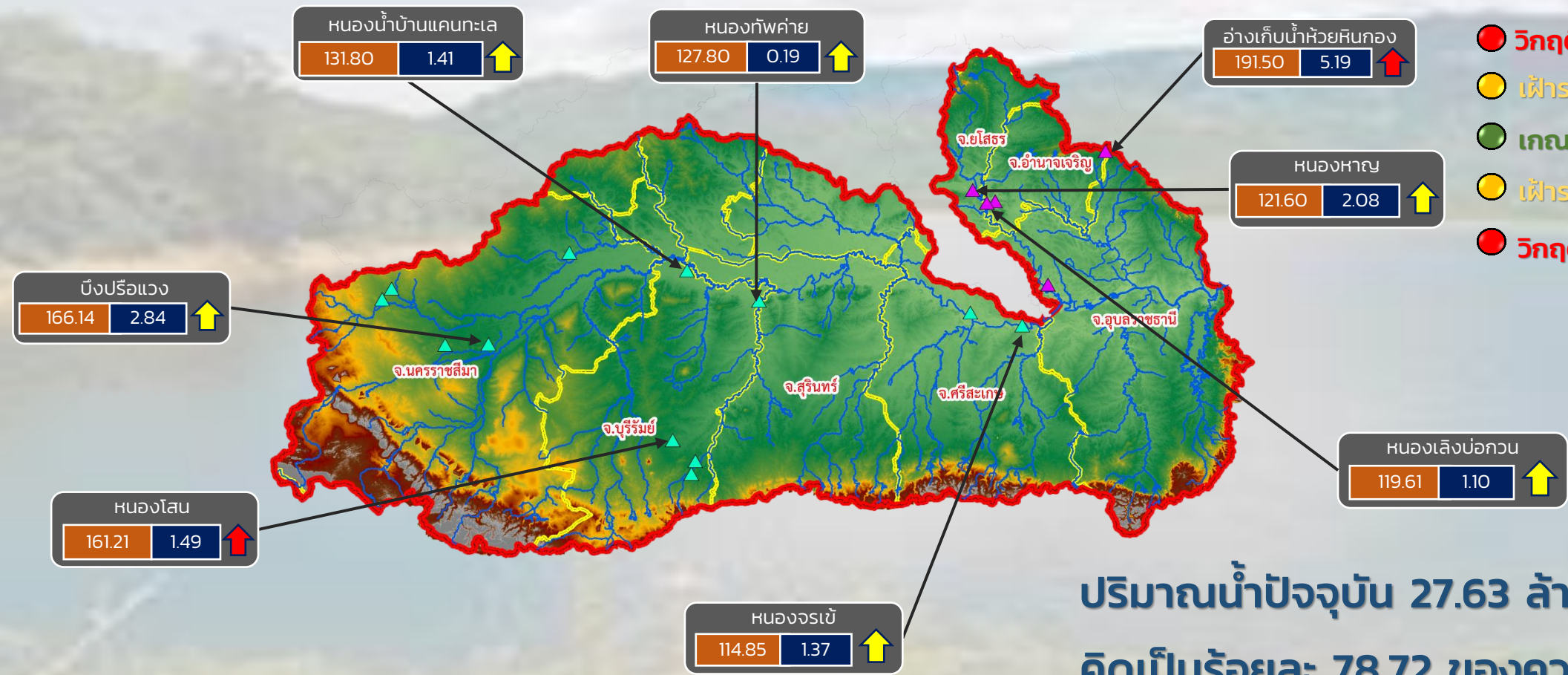
ลุ่มน้ำชี



# รายงานสถานการณ์ปริมาณน้ำแหล่งน้ำขนาดเล็ก ประจำวันที่ 26 เม.ย. 2565



## ศูนย์ป้องกันวิกฤติน้ำ กรมทรัพยากรน้ำ



- วิกฤติน้ำมาก 2 แหล่งน้ำ
- ฝักระวังน้ำมาก 6 แหล่งน้ำ
- เกณฑ์ปกติ 9 แหล่งน้ำ
- ฝักระวังน้ำน้อย 0 แหล่งน้ำ
- วิกฤติน้ำน้อย 0 แหล่งน้ำ

ปริมาณน้ำปัจจุบัน 27.63 ล้าน ลบ.ม.  
คิดเป็นร้อยละ 78.72 ของความจุเก็บกัก

แนวโน้ม **ลดลง**

ระดับ (ม.รทก.)    ปริมาตร (ล้าน ลบ.ม.)

↑ ↓ แนวโน้ม ในช่วงฝักระวัง  
↑ ↓ แนวโน้ม ในช่วงวิกฤติ

▲ สทก. 5  
▲ สทก. 11

ลุ่มน้ำมูล

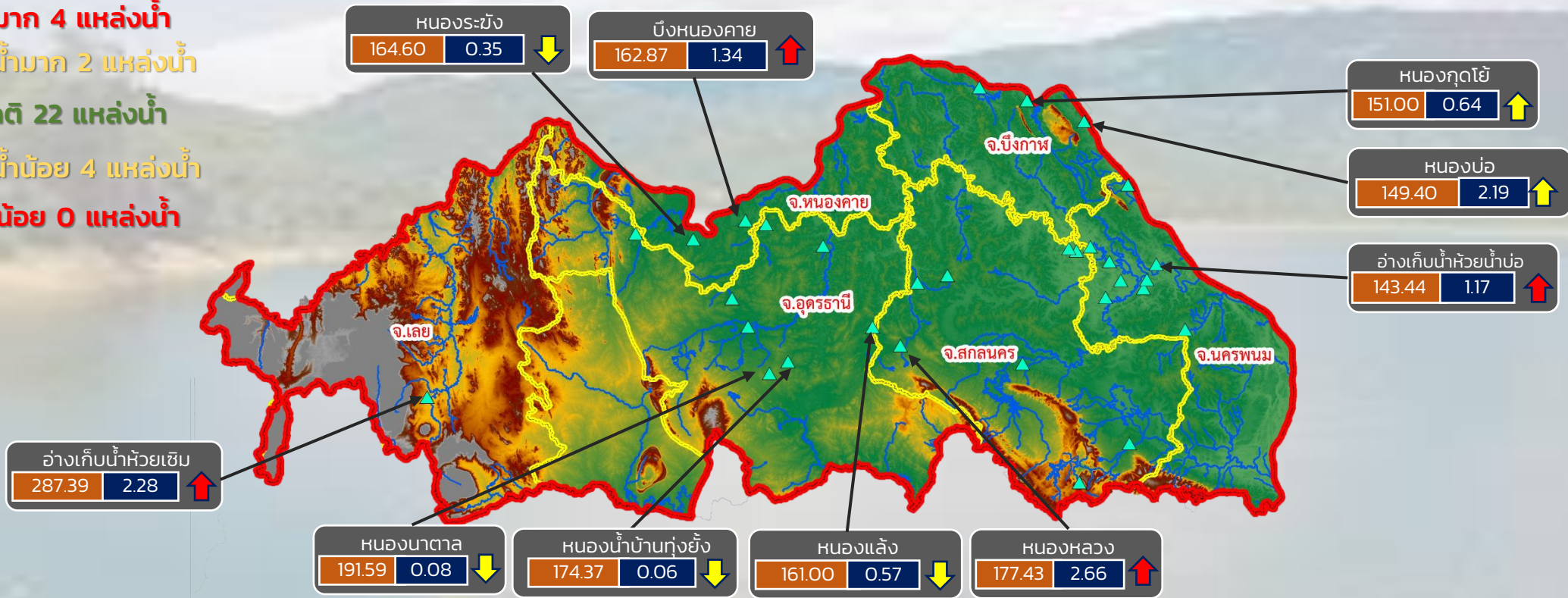


# รายงานสถานการณ์ปริมาณน้ำแหล่งน้ำขนาดเล็ก ประจำวันที่ 26 เม.ย. 2565



## ศูนย์ป้องกันวิกฤติน้ำ กรมทรัพยากรน้ำ

- วิกฤติน้ำมาก 4 แหล่งน้ำ
- ฝักระวังน้ำมาก 2 แหล่งน้ำ
- เกณฑ์ปกติ 22 แหล่งน้ำ
- ฝักระวังน้ำน้อย 4 แหล่งน้ำ
- วิกฤติน้ำน้อย 0 แหล่งน้ำ



ปริมาณน้ำปัจจุบัน 28.82 ล้าน ลบ.ม.

คิดเป็นร้อยละ 59.92 ของความจุเก็บกัก

แนวโน้ม คงที่

ระดับ (ม.รทก)	ปริมาตร (ล้าน ลบ.ม.)
---------------	----------------------

↑↓ แนวโน้ม ในช่วงฝักระวัง  
↑↓ แนวโน้ม ในช่วงวิกฤติ

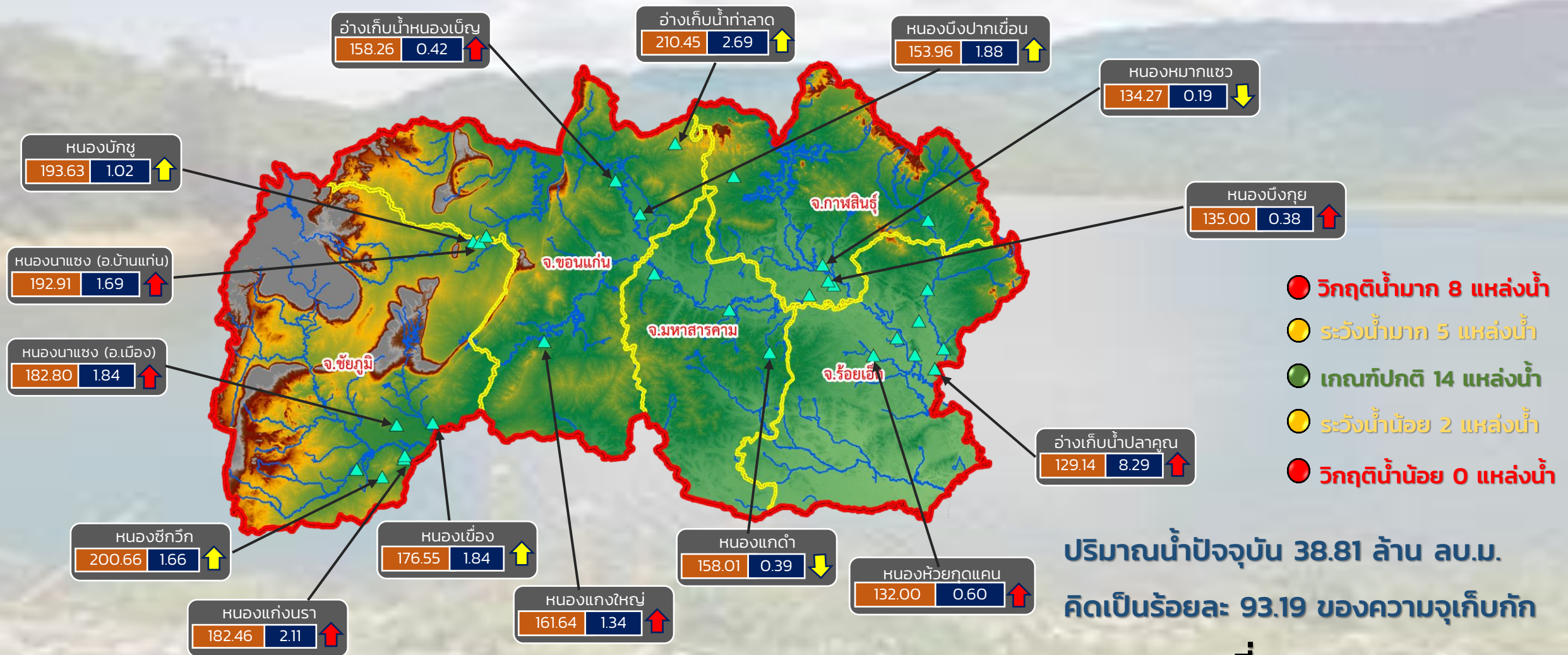
### สำนักงานทรัพยากรน้ำภาค 3



# รายงานสถานการณ์ปริมาณน้ำแหล่งน้ำขนาดเล็ก ประจำวันที่ 26 เม.ย. 2565



## ศูนย์ป้องกันวิกฤติน้ำ กรมทรัพยากรน้ำ



- วิกฤติน้ำมาก 8 แหล่งน้ำ
- ระวังน้ำมาก 5 แหล่งน้ำ
- เกณฑ์ปกติ 14 แหล่งน้ำ
- ระวังน้ำน้อย 2 แหล่งน้ำ
- วิกฤติน้ำน้อย 0 แหล่งน้ำ

ปริมาณน้ำปัจจุบัน 38.81 ล้าน ลบ.ม.  
คิดเป็นร้อยละ 93.19 ของความจุเก็บกัก

แนวโน้ม คงที่

ระดับ (ม.รทก.)    ปริมาตร (ล้าน ลบ.ม.)

↑ ↓ แนวโน้ม ในช่วงเฝ้าระวัง  
↑ ↓ แนวโน้ม ในช่วงวิกฤติ

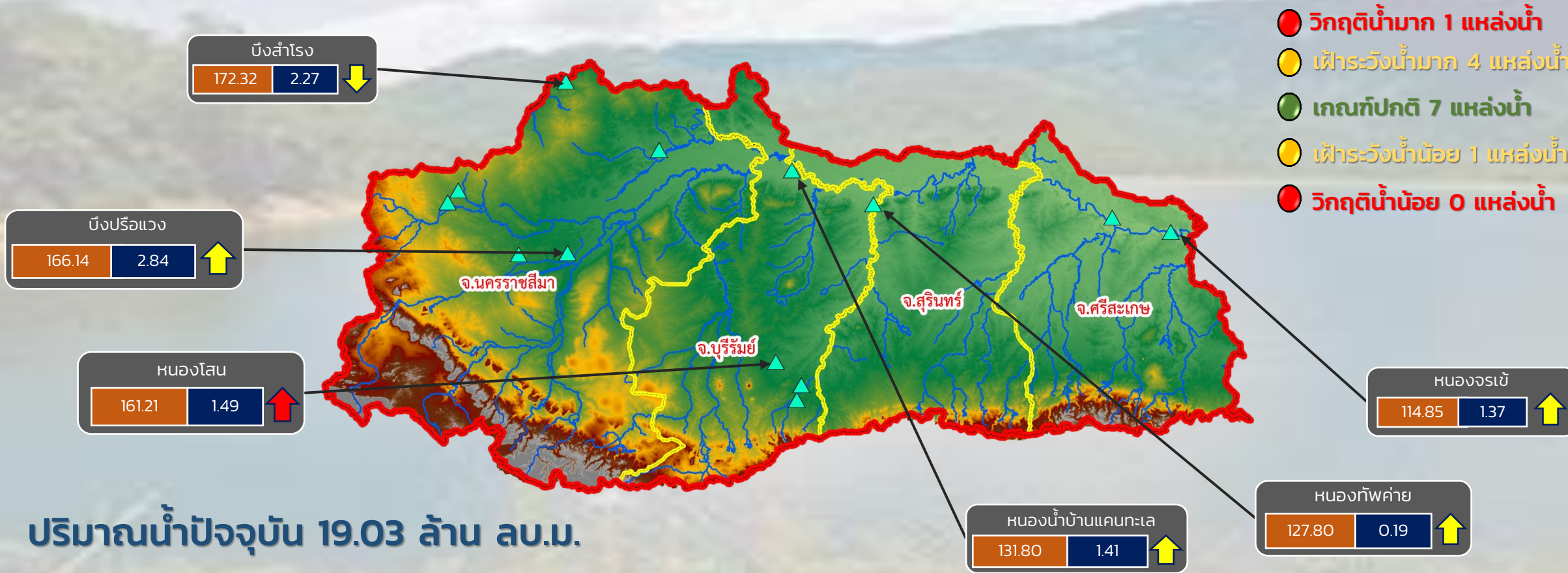
สำนักงานทรัพยากรน้ำภาค 4



# รายงานสถานการณ์ปริมาณน้ำแหล่งน้ำขนาดเล็ก ประจำวันที่ 26 เม.ย. 2565



## ศูนย์ป้องกันวิกฤติน้ำ กรมทรัพยากรน้ำ



- วิกฤติน้ำมาก 1 แหล่งน้ำ
- เฝ้าระวังน้ำมาก 4 แหล่งน้ำ
- เกณฑ์ปกติ 7 แหล่งน้ำ
- เฝ้าระวังน้ำน้อย 1 แหล่งน้ำ
- วิกฤติน้ำน้อย 0 แหล่งน้ำ

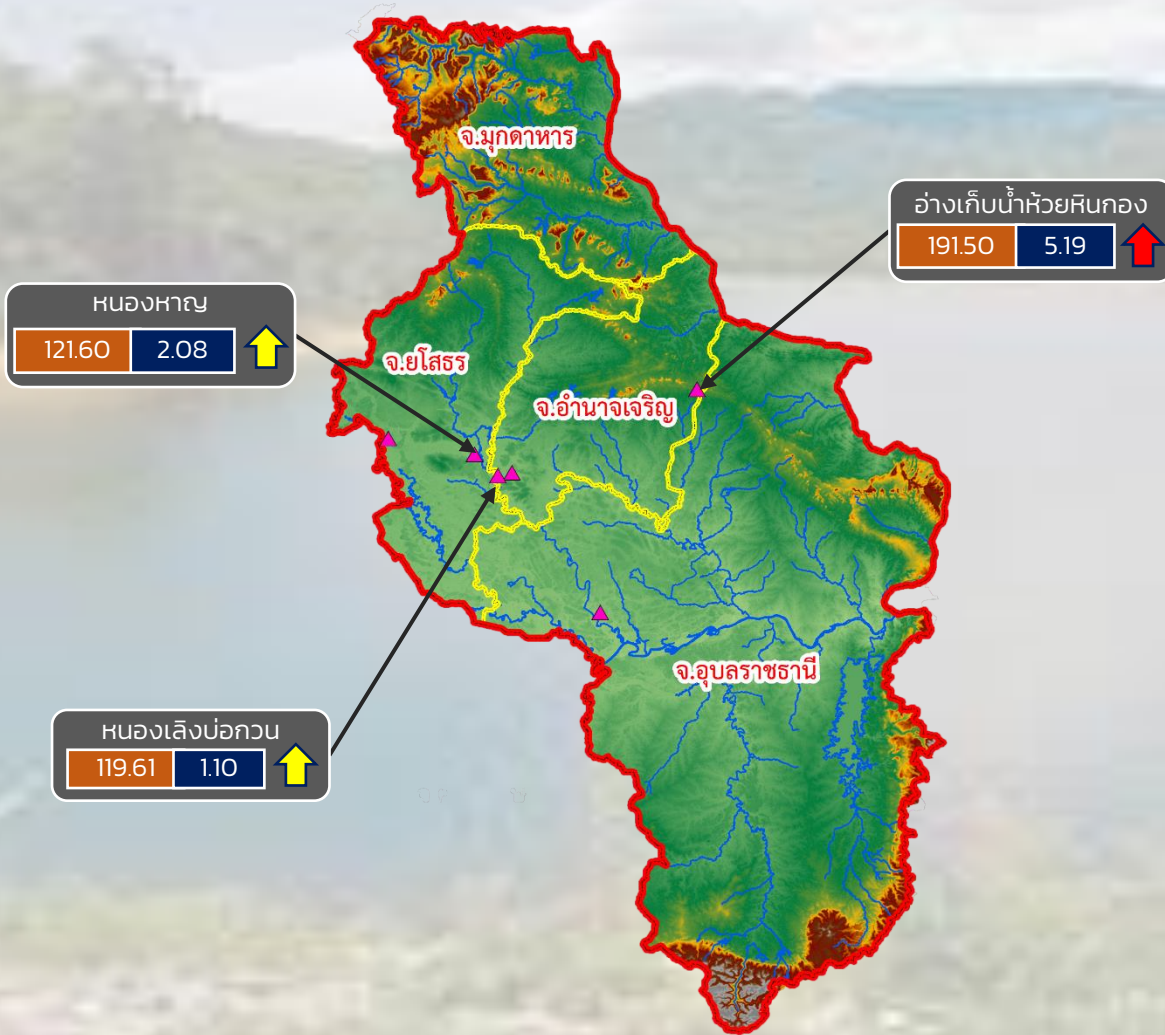
ปริมาณน้ำปัจจุบัน 19.03 ล้าน ลบ.ม.  
คิดเป็นร้อยละ 66.39 ของความจุเก็บกัก

แนวโน้ม **ลดลง**

ระดับ (ม.รทก.)	ปริมาตร (ล้าน ลบ.ม.)
----------------	----------------------

↑ ↓ แนวโน้ม ในช่วงเฝ้าระวัง  
↑ ↓ แนวโน้ม ในช่วงวิกฤติ

สำนักงานทรัพยากรน้ำภาค 5



- วิกฤติน้ำมาก 1 แหล่งน้ำ
- เฝ้าระวังน้ำมาก 2 แหล่งน้ำ
- เกณฑ์ปกติ 3 แหล่งน้ำ
- เฝ้าระวังน้ำน้อย 0 แหล่งน้ำ
- วิกฤติน้ำน้อย 0 แหล่งน้ำ

ปริมาณน้ำปัจจุบัน 14.03 ล้าน ลบ.ม.  
คิดเป็นร้อยละ 90.22 ของความจุเก็บกัก

แนวโน้ม **ลดลง**



# รายงานสถานการณ์ปริมาณน้ำแหล่งน้ำขนาดเล็ก ประจำวันที่ 26 เม.ย. 2565



## ศูนย์ป้องกันวิกฤติน้ำ กรมทรัพยากรน้ำ

- วิกฤติน้ำมาก 8 แหล่งน้ำ
- ฝัาระวังน้ำมาก 8 แหล่งน้ำ
- เกณฑ์ปกติ 8 แหล่งน้ำ
- ฝัาระวังน้ำน้อย 4 แหล่งน้ำ
- วิกฤติน้ำน้อย 0 แหล่งน้ำ



อ่างเก็บน้ำหนองกร่าง  
141.36 0.37 ↑

อ่างเก็บน้ำระหาร  
57.49 0.75 ↑

อ่างเก็บน้ำเขาโป่ง  
126.00 0.42 ↑

อ่างเก็บน้ำห้วยทราย  
46.66 1.76 ↑

หนองน้ำบ้านพัฒนา  
291.20 1.66 ↑

หนองน้ำทะเลสาบ  
45.04 0.24 ↑

อ่างเก็บน้ำบ้านช่อง  
52.00 1.60 ↑

อ่างเก็บน้ำเสร์ห้า  
167.00 0.57 ↑

ปริมาณน้ำปัจจุบัน 19.36 ล้าน ลบ.ม.  
คิดเป็นร้อยละ 84.66 ของความจุเก็บกัก  
แนวโน้ม **คงที่**

ระดับ (ม.รทก)	ปริมาณ (ล้าน ลบ.ม.)
ระดับ	ปริมาณ
(ม.รทก)	(ล้าน ลบ.ม.)

↑ ↓ แนวโน้ม ในช่วงฝัาระวัง  
↑ ↓ แนวโน้ม ในช่วงวิกฤติ

▲ สกท. 7

ภาคตะวันตก



รายงานสถานการณ์น้ำ  
รายลุ่มน้ำ



# รายงานสถานการณ์น้ำลุ่มน้ำบางปะกง-ปราจีนบุรี

## วันที่ 26 เมษายน 2565

### 1) สภาพภูมิอากาศ (ที่มา : กรมอุตุนิยมวิทยา)

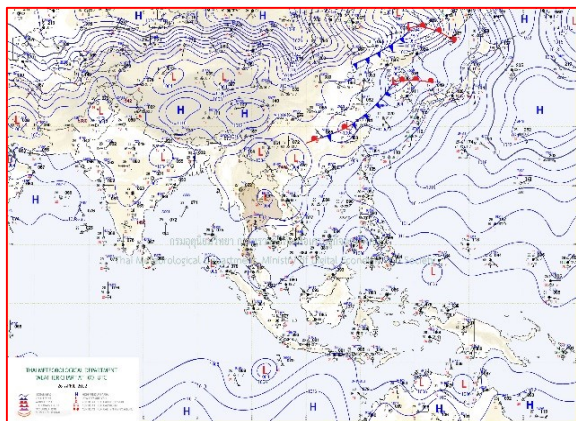
#### ลักษณะอากาศทั่วไป

พยากรณ์อากาศ 24 ชั่วโมงข้างหน้า หย่อมความกดอากาศต่ำเนื่องจากความร้อนปกคลุมประเทศไทยตอนบน ลักษณะเช่นนี้ทำให้บริเวณดังกล่าวมีอากาศร้อนโดยทั่วไปกับมีฟ้าหลัวในตอนกลางวัน และมีอากาศร้อนจัดบางพื้นที่ในภาคเหนือและภาคกลาง สำหรับลมใต้และลมตะวันออกเฉียงใต้ยังคงพัดนำความชื้นจากอ่าวไทยเข้ามาปกคลุมภาคเหนือตอนล่าง ภาคตะวันออกเฉียงเหนือ ภาคกลาง และภาคตะวันออก ทำให้บริเวณดังกล่าวมีฝนฟ้าคะนองบางแห่ง

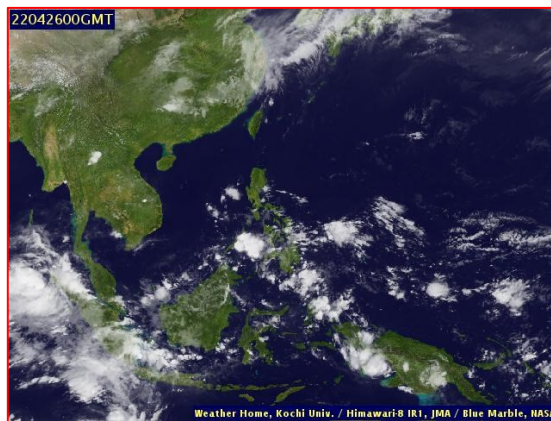
ส่วนลมตะวันออกเฉียงใต้ที่พัดปกคลุมอ่าวไทยและภาคใต้มีกำลังอ่อน ทำให้ภาคใต้มีฝนฟ้าคะนองบางแห่ง

#### สภาพอากาศภาคตะวันออก

อากาศร้อนกับมีฟ้าหลัวในตอนกลางวัน โดยมีฝนฟ้าคะนองร้อยละ 20 ของพื้นที่ ส่วนมากบริเวณจังหวัดสระแก้ว ชลบุรี ระยอง จันทบุรี และตราด อุณหภูมิต่ำสุด 25-29 องศาเซลเซียส อุณหภูมิสูงสุด 35-39 องศาเซลเซียส ลมตะวันออกเฉียงใต้ ความเร็ว 10-30 กม./ชม. ทะเลมีคลื่นต่ำกว่า 1 เมตร บริเวณที่มีฝนฟ้าคะนองคลื่นสูงประมาณ 1 เมตร



แผนที่อากาศวันที่ 26 เม.ย. 65 เวลา 07.00 น.



ภาพถ่ายจากดาวเทียมวันที่ 26 เม.ย. เวลา 07.00 น.

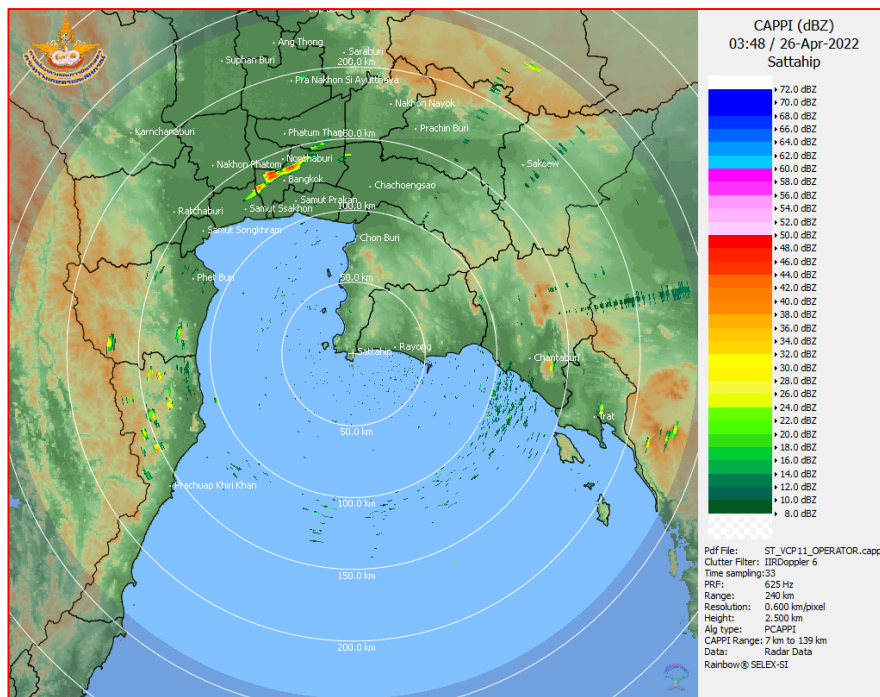
### 2) สถานการณ์ฝน

จากข้อมูลสถานการณ์ฝนในพื้นที่ลุ่มน้ำบางปะกง-ปราจีนบุรี ของวันที่ 26 เมษายน 2565 จากกรมอุตุนิยมวิทยา สถาบันสารสนเทศทรัพยากรน้ำ (องค์การมหาชน) กรมชลประทาน และกรมทรัพยากรน้ำพบว่า มีฝนตกเล็กน้อย บริเวณอำเภอทับปุดบุรี จังหวัดปราจีนบุรี และอำเภอวัฒนานคร จังหวัดสระแก้ว โดยมีปริมาณฝน 7.2 – 8.8 มม.

ข้อมูลสถานการณ์ฝนในพื้นที่ลุ่มน้ำบางปะกง-ปราจีนบุรี ณ วันที่ 26 เมษายน 2565  
(ข้อมูลจากกรมอุตุนิยมวิทยา เวลา 07.00 น.)

ลำดับ	พื้นที่	ปริมาณฝน (มม.)
1	อ.กบินทร์บุรี จ.ปราจีนบุรี	8.8
2	อ.วัฒนานคร จ.สระแก้ว	7.2

หมายเหตุ“ฝน” คือ ฝนวัดปริมาณไม่ได้ (ต่ำกว่า 0.1 มิลลิเมตร), “\*” คือ ไม่ได้รับข้อมูล



ภาพเรดาร์ตรวจอากาศ “สถานีสีตหีบ”  
ณ วันที่ 26 เมษายน 2565 เวลา 10.48 น.  
(ที่มา : กรมอุตุนิยมวิทยา)

สถานการณ์น้ำฝน

<p>WRF-ROMS (ThaiGeo), 24-Hour Precipitation, Thailand Model (3x3 km) 25-Apr-2022 19:00 to 26-Apr-2022 19:00 (Bangkok Time)</p> <p>Version: 04.01.C320505.20220403 Initial date 25-Apr-2022 19:00 (Bangkok Time)</p>	<p>WRF-ROMS (ThaiGeo), 24-Hour Precipitation, Thailand Model (3x3 km) 26-Apr-2022 19:00 to 27-Apr-2022 19:00 (Bangkok Time)</p> <p>Version: 04.01.C320505.20220403 Initial date 25-Apr-2022 19:00 (Bangkok Time)</p>
<p>แผนที่การคาดการณ์น้ำฝนวันที่ 26 เม.ย. 65</p>	<p>แผนที่การคาดการณ์น้ำฝนวันที่ 27 เม.ย. 65</p>
<p>WRF-ROMS (ThaiGeo), 24-Hour Precipitation, Thailand Model (3x3 km) 27-Apr-2022 19:00 to 28-Apr-2022 19:00 (Bangkok Time)</p> <p>Version: 04.01.C320505.20220403 Initial date 25-Apr-2022 19:00 (Bangkok Time)</p>	<p>WRF-ROMS, 24-Hour Precipitation, Southeast Asia Model (9x9 km) 28-Apr-2022 19:00 to 29-Apr-2022 19:00 (Bangkok Time)</p> <p>Version: 04.01.C320505.20220403 Initial date 25-Apr-2022 19:00 (Bangkok Time)</p>
<p>แผนที่การคาดการณ์น้ำฝนวันที่ 28 เม.ย. 65</p>	<p>แผนที่การคาดการณ์น้ำฝนวันที่ 29 เม.ย. 65</p>
<p>WRF-ROMS, 24-Hour Precipitation, Southeast Asia Model (9x9 km) 29-Apr-2022 19:00 to 30-Apr-2022 19:00 (Bangkok Time)</p> <p>Version: 04.01.C320505.20220403 Initial date 25-Apr-2022 19:00 (Bangkok Time)</p>	<p>WRF-ROMS, 24-Hour Precipitation, Southeast Asia Model (9x9 km) 30-Apr-2022 19:00 to 01-May-2022 19:00 (Bangkok Time)</p> <p>Version: 04.01.C320505.20220403 Initial date 25-Apr-2022 19:00 (Bangkok Time)</p>
<p>แผนที่การคาดการณ์น้ำฝนวันที่ 30 เม.ย. 65</p>	<p>แผนที่การคาดการณ์น้ำฝนวันที่ 1 พ.ค. 65</p>
<p>ที่มา : <a href="http://www.thaiwater.net">www.thaiwater.net</a></p> <p>ผลการคาดการณ์ปริมาณฝนล่วงหน้า</p>	

### 3) ข้อมูลปริมาณน้ำในลำน้ำ

สถานการณ์น้ำท่า (22 – 26 เม.ย. 65 ที่มา : กรมชลประทาน เวลา 06.00 น.)

สถานี	อำเภอ	จังหวัด	ลุ่มน้ำ	ระดับ	ศุกร์	เสาร์	อาทิตย์	จันทร์	อังคาร	แนว โน้ม (เพิ่ม/ ลด)
				ตลิ่ง(ม.)	22	23	24	25	26	
				ความจุ ลำน้ำ (ลบ.ม./ วิ.)	เม.ย.	เม.ย.	เม.ย.	เม.ย.	เม.ย.	
Kgt.19A	เกาะ จันทร์	ชลบุรี	บางปะกง	4.8	2.26	1.90	1.63	1.62	1.61	ลดลง
				83.95	10.45	5.05	1.50	1.42	1.35	
Kgt.30	เทศบาล เมือง	ฉะเชิงเทรา	บางปะกง	1.70	0.74	0.79	0.90	1.03	1.02	ลดลง
				น้ำหนุ่น	*	*	*	*	*	
Ny.1B	เมือง	นครนายก	บางปะกง	8.81	4.13	4.71	4.65	4.64	4.59	ลดลง
				246.90	5.60	19.30	17.50	17.20	15.70	
Ny.3	บ้านนา	นครนายก	บางปะกง	6.26	3.66	3.65	3.63	3.62	3.61	ลดลง
				80.10	*	*	*	*	*	
Ny.4	เมือง	ปราจีนบุรี	บางปะกง	3.34	0.39	*	*	0.39	*	*
				185.00	*	*	*	*	*	
Ny.7	เมือง	นครนายก	บางปะกง	6.56	4.16	4.59	4.47	4.46	4.32	ลดลง
				*	*	*	*	*	*	
Kgt.1	เมือง	ปราจีนบุรี	ปราจีนบุรี	4.13	0.55	0.49	0.41	0.20	0.05	เพิ่มขึ้น
				774.00	*	*	*	*	*	
Kgt.3	กบินทร์ บุรี	ปราจีนบุรี	ปราจีนบุรี	8.79	1.00	1.01	1.04	1.06	0.99	ลดลง
				519.00	27.00	27.30	28.20	28.80	26.70	
Kgt.6	ศรีมหา โพธิ์	ปราจีนบุรี	ปราจีนบุรี	7.10	0.92	0.84	0.71	0.53	0.36	ลดลง
				-	*	*	*	*	*	
Kgt.9	เขา ฉกรรจ์	สระแก้ว	ปราจีนบุรี	10.00	3.77	3.78	3.77	3.77	3.77	ทรงตัว
				483.30	7.60	8.00	7.60	7.60	7.60	
Kgt.10	เมือง	สระแก้ว	ปราจีนบุรี	11.00	5.66	5.68	5.67	5.66	5.66	ทรงตัว
				300.00	9.80	10.40	10.10	9.80	9.80	
Kgt.13A	กบินทร์ บุรี	ปราจีนบุรี	ปราจีนบุรี	16.17	7.25	7.27	7.32	7.31	7.30	ลดลง
				448.90	13.00	13.40	14.40	14.20	14.00	
Kgt.14	นาดี	ปราจีนบุรี	ปราจีนบุรี	7.06	0.90	1.11	1.07	0.99	0.95	ลดลง
				370.50	*	*	*	*	*	

หมายเหตุ\* ไม่ได้รับข้อมูล

### 4) สรุป

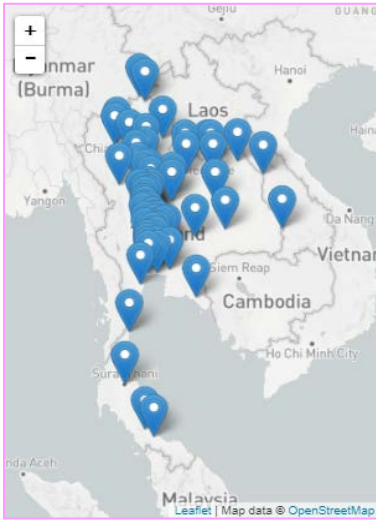
- สถานการณ์น้ำในลุ่มน้ำบางปะกง อยู่ในภาวะปกติ และระดับน้ำในลำน้ำส่วนใหญ่มีแนวโน้มลดลง
- สถานการณ์น้ำในลุ่มน้ำปราจีนบุรี อยู่ในภาวะปกติ และระดับน้ำในลำน้ำส่วนใหญ่มีแนวโน้มลดลง

รายงานระดับน้ำจากกล้อง  
CCTV





รายงานระดับน้ำจากกล้อง CCTV  
ณ. วันที่ 26 เมษายน พ.ศ. 2565



สรุปสถานการณ์น้ำในลำน้ำสายหลัก

- สะพานพระแม่ย่า - อ.เมือง จ.สุโขทัย (ลุ่มน้ำยม) สถานการณ์น้ำน้อย
- สะพานท่าเสา - อ.เมือง จ.อุตรดิตถ์ (ลุ่มน้ำ่าน) สถานการณ์น้ำปกติ
- แม่ น้ำเลย - อ.เมือง จ.เลย (ลุ่มน้ำโขง) สถานการณ์น้ำน้อย
- วัดโคกจันทร์ - อ.สรรพยา จ.ชัยนาท (ลุ่มน้ำเจ้าพระยา) สถานการณ์น้ำน้อย
- สะพานบุญรัตน์ประชาชนวัฒน์ - อ.สามพราน จ.นครปฐม (ลุ่มน้ำท่าจีน) สถานการณ์น้ำปกติ
- สถานีอุตะเถาตอนล่าง - อ.หาดใหญ่ จ.สงขลา (ลุ่มน้ำทะเลสาบสงขลา) สถานการณ์น้ำปกติ
- บ้านปากร่องห้วยจี่ - อ.บ้านตาก จ.ตาก (ลุ่มน้ำปิง) สถานการณ์น้ำปกติ
- สะพานประวัติศาสตร์ - อ.ปาย จ.แม่ฮ่องสอน (ลุ่มน้ำสาละวิน) สถานการณ์น้ำน้อย
- สะพานแควใหญ่ - อ.เมือง จ.กาญจนบุรี (ลุ่มน้ำแม่กลอง) สถานการณ์น้ำปกติ

บ้านหาดเสลา - อ.เก้าเลี้ยว จ.นครสวรรค์  
(ลุ่มน้ำปิง)



ระดับน้ำปัจจุบันต่ำกว่าสถาฟ ม.รทก.  
ระดับตลิ่งต่ำสุด 32.53 ม.รทก.  
ระดับท้องน้ำ 24.97 ม.รทก.

สะพานมหาโพธิ์ - อ.เมือง จ.แพร่  
(ลุ่มน้ำยม)



ระดับน้ำปัจจุบัน 144.60 ม.รทก.  
ระดับตลิ่งต่ำสุด 152.33 ม.รทก.  
ระดับท้องน้ำ 141.18 ม.รทก.

สะพานศรีสังขาลย์ - อ.ศรีสังขาลย์ จ.สุโขทัย  
(ลุ่มน้ำยม)



ระดับน้ำปัจจุบันต่ำกว่าสถาฟ  
ระดับตลิ่งต่ำสุด 71.78 ม.รทก.  
ระดับท้องน้ำ 58.48 ม.รทก.

สะพานพระแม่ย่า - อ.เมือง จ.สุโขทัย  
(ลุ่มน้ำยม)



ระดับน้ำปัจจุบัน 43.60 ม.รทก.  
ระดับตลิ่งต่ำสุด 48.59 ม.รทก.  
ระดับท้องน้ำ - ม.รทก.

วัดเกษไชยเหนือ - อ.ชุมแสง จ.นครสวรรค์  
(ลุ่มน้ำน่าน)



ระดับน้ำปัจจุบันต้นไม้บังสถาพ  
ระดับตลิ่งต่ำสุด - ม.รทก.  
ระดับท้องน้ำ - ม.รทก.



สะพานท่าเสา - อ.เมือง จ.อุตรดิตถ์  
(ลุ่มน้ำน่าน)



ระดับน้ำปัจจุบัน 54.00 ม.รทก.  
ระดับตลิ่งต่ำสุด 56.91 ม.รทก.  
ระดับท้องน้ำ 47.80 ม.รทก.



สะพานเฉลิมพระเกียรติ 48 พรรษา  
อ.เมือง จ.พิจิตร (ลุ่มน้ำน่าน)



ระดับน้ำปัจจุบัน 28.80 ม.รทก.  
ระดับตลิ่งต่ำสุด - ม.รทก.  
ระดับท้องน้ำ - ม.รทก.



สะพานสุพรรณกัลยา - อ.เมือง จ.พิษณุโลก  
(ลุ่มน้ำน่าน)



ระดับน้ำปัจจุบันต่ำกว่าสถาพ  
ระดับตลิ่งต่ำสุด 44.52 ม.รทก.  
ระดับท้องน้ำ 32.51 ม.รทก.



สถานีแม่น้ำเลย - อ.เมือง จ.เลย  
(ลุ่มน้ำโขง)



ระดับน้ำปัจจุบันต่ำกว่าสถาพ  
ระดับตลิ่งต่ำสุด - ม.รทก.  
ระดับท้องน้ำ - ม.รทก.



สถานีหัวฝาย - อ.แม่สาย จ.เชียงราย  
(แม่สาย/โขง)



ระดับน้ำปัจจุบันต่ำกว่าสถาพ  
ระดับตลิ่งต่ำสุด - ม.รทก.  
ระดับท้องน้ำ 394.87 ม.รทก.



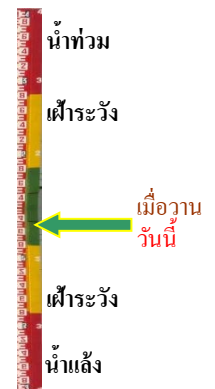
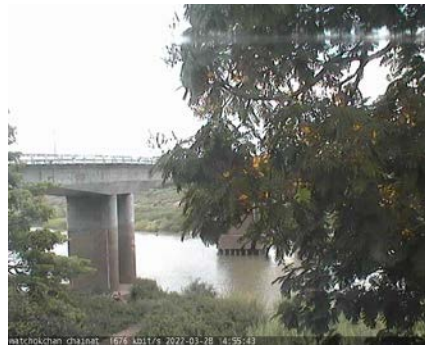


สะพานเดชาติวงศ์ - อ.เมือง จ.นครสวรรค์  
(ลุ่มน้ำเจ้าพระยา)



ระดับน้ำปัจจุบันต่ำกว่าสถาฟ  
ระดับตลิ่งต่ำสุด 23.22 ม.รทก.  
ระดับท้องน้ำ 11.15 ม.รทก.

วัดโคกจันทร์ - อ.สรรพยา จ.ชัยนาท  
(ลุ่มน้ำเจ้าพระยา)



ระดับน้ำปัจจุบันต่ำกว่าสถาฟ  
ระดับตลิ่งต่ำสุด - ม.รทก.  
ระดับท้องน้ำ - ม.รทก.

บ้านป้อม - อ.พระนครศรีอยุธยา  
จ.พระนครศรีอยุธยา (ลุ่มน้ำเจ้าพระยา)



ระดับน้ำปัจจุบันต่ำกว่าสถาฟ  
ระดับตลิ่งต่ำสุด - ม.รทก.  
ระดับท้องน้ำ - ม.รทก.

ศาลากลางสมุทรปราการ - อ.เมือง  
จ.สมุทรปราการ (ลุ่มน้ำเจ้าพระยา)



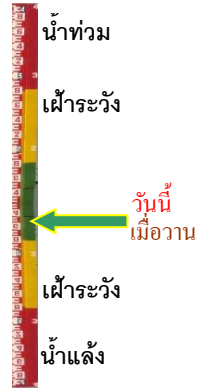
ระดับน้ำปัจจุบันต่ำกว่าสถาฟ  
ระดับตลิ่งต่ำสุด - ม.รทก.  
ระดับท้องน้ำ - ม.รทก.

อุทัยใหม่ - อ.เมือง จ.อุทัยธานี  
(ลุ่มน้ำสะแกกรัง)



ระดับน้ำปัจจุบัน 14.60 ม.รทก.  
ระดับตลิ่งต่ำสุด - ม.รทก.  
ระดับท้องน้ำ - ม.รทก.

สะพานปรีดีย์ - อ.เมือง จ.พระนครศรีอยุธยา  
(ลุ่มน้ำเจ้าพระยา)



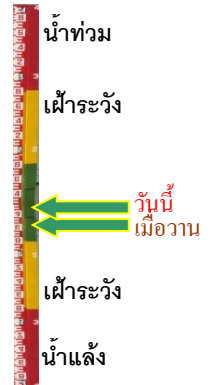
ระดับน้ำปัจจุบัน 0.00 ม.รทก.  
ระดับตลิ่งต่ำสุด - ม.รทก.  
ระดับท้องน้ำ - ม.รทก.

สะพานสามง่าม-ท่าโบสถ์  
อ.หันคา จ.ชัยนาท (ลุ่มน้ำท่าจีน)



ระดับน้ำปัจจุบัน	11.02	ม.รทก.
ระดับตลิ่งต่ำสุด	5.70	ม.รทก.
ระดับท่อน้ำ	0.46	ม.รทก.

สถานีอุทกภาคตอนล่าง - อ.หาดใหญ่ จ.สงขลา  
(ลุ่มน้ำทะเลสาบสงขลา)



ระดับน้ำปัจจุบัน	0.74	ม.รทก.
ระดับตลิ่งต่ำสุด	8.93	ม.รทก.
ระดับท่อน้ำ	-1.93	ม.รทก.

สถานีวัดแม่น้ำโขง (MRC) - อ.เชียงคาน จ.เลย  
(ลุ่มน้ำโขง)



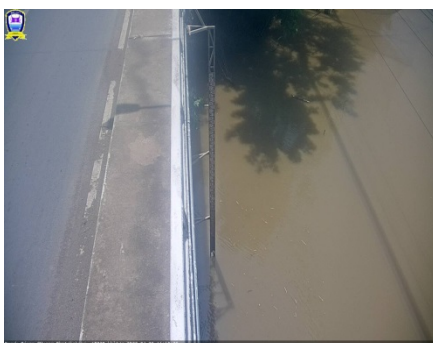
ระดับน้ำปัจจุบัน	5.86	ม.รทก.
ระดับตลิ่งต่ำสุด	-	ม.รทก.
ระดับท่อน้ำ	-	ม.รทก.

สถานีบ้านจางวาง - อ.ทล่หมัก จ.เพชรบูรณ์  
(ลุ่มน้ำป่าสัก-วัง-สะแกกรัง-ป่าสัก)



ระดับน้ำปัจจุบันต่ำกว่าสถาฟ		
ระดับตลิ่งต่ำสุด	135.46	ม.รทก.
ระดับท่อน้ำ	127.24	ม.รทก.

สถานีแม่น้ำป่าสัก - อ.เมือง จ.เพชรบูรณ์  
(ลุ่มน้ำป่าสัก-วัง-สะแกกรัง-ป่าสัก)



ระดับน้ำปัจจุบัน	111.40	ม.รทก.
ระดับตลิ่งต่ำสุด	114.98	ม.รทก.
ระดับท่อน้ำ	104.53	ม.รทก.

สะพานประวัติศาสตร์ - อ.ปาย จ.แม่ฮ่องสอน  
(ลุ่มน้ำสาละวิน)



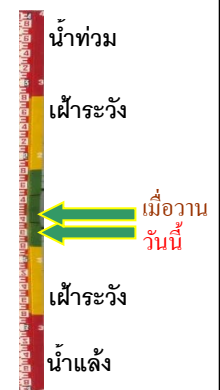
ระดับน้ำปัจจุบันต่ำกว่าสถาฟ		
ระดับตลิ่งต่ำสุด	483.06	ม.รทก.
ระดับท่อน้ำ	475.77	ม.รทก.

สะพานข้ามคลองแม่กลาง - อ.ปางมะผ้า จ.แม่ฮ่องสอน  
(ลุ่มน้ำสาละวิน)



ระดับน้ำปัจจุบัน	581.03	ม.รทก.
ระดับตลิ่งต่ำสุด	592.34	ม.รทก.
ระดับท้องน้ำ	581.23	ม.รทก.

สะพานบ้านปางหมู - อ.เมือง จ.แม่ฮ่องสอน  
(ลุ่มน้ำสาละวิน)



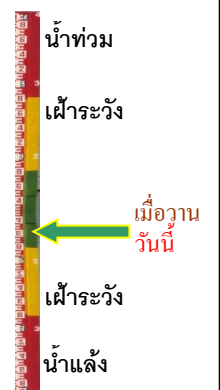
ระดับน้ำปัจจุบัน	199.60	ม.รทก.
ระดับตลิ่งต่ำสุด	202.98	ม.รทก.
ระดับท้องน้ำ	196.45	ม.รทก.

สะพานข้ามห้วยแม่สอด - อ.แม่สอด จ.ตาก  
(ลุ่มน้ำสาละวิน)



ระดับน้ำปัจจุบัน	205.40	ม.รทก.
ระดับตลิ่งต่ำสุด	207.80	ม.รทก.
ระดับท้องน้ำ	203.37	ม.รทก.

สะพานบ้านหนองปรือ - อ.หนองปรือ จ.กาญจนบุรี  
(ลุ่มน้ำแม่กลอง)



ระดับน้ำปัจจุบัน	141.75	ม.รทก.
ระดับตลิ่งต่ำสุด	147.06	ม.รทก.
ระดับท้องน้ำ	140.73	ม.รทก.

สะพานบ้านท่าเรือ - อ.ท่ามะกา จ.กาญจนบุรี  
(ลุ่มน้ำแม่กลอง)



ระดับน้ำปัจจุบันต้นไม้บังสภาพ		
ระดับตลิ่งต่ำสุด	14.82	ม.รทก.
ระดับท้องน้ำ	2.90	ม.รทก.

สะพานเฉลิมพระเกียรติ 60 พรรษา  
อ.บ้านโป่ง จ.ราชบุรี (ลุ่มน้ำแม่กลอง)



ระดับน้ำปัจจุบัน	7.84	ม.รทก.
ระดับตลิ่งต่ำสุด	17.63	ม.รทก.
ระดับท้องน้ำ	5.68	ม.รทก.

สะพานธนรัชต์ - อ.เมือง จ.ราชบุรี  
(ลุ่มน้ำแม่กลอง)



ระดับน้ำปัจจุบัน	0.50	ม.รทก.
ระดับตลิ่งต่ำสุด	5.10	ม.รทก.
ระดับท้องน้ำ	-7.75	ม.รทก.

สะพานสมเด็จพระศรีสุริเยนทร์  
อ.อัมพวา จ.สมุทรสงคราม (ลุ่มน้ำแม่กลอง)



ระดับน้ำปัจจุบัน	0.50	ม.รทก.
ระดับตลิ่งต่ำสุด	2.52	ม.รทก.
ระดับท้องน้ำ	-14.58	ม.รทก.