



รายงานการเฝ้าระวังติดตามสถานการณ์น้ำและความช่วยเหลือ ศูนย์ปฏิบัติการทรัพยากรธรรมชาติและสิ่งแวดล้อม (ด้านทรัพยากรน้ำ) กระทรวงทรัพยากรธรรมชาติและสิ่งแวดล้อม

ศูนย์ป้องกันวิกฤติน้ำ กรมทรัพยากรน้ำ

โทรศัพท์ ๐ ๒๒๗๑ ๖๐๐๐ ต่อ ๖๔๔๕ โทรสาร ๐ ๒๒๗๘ ๖๖๒๙ www.dwr.go.th IDLine: mekhalawoc Email: mekhala@dwr.mail.go.th

ศูนย์เทคโนโลยีสารสนเทศทรัพยากรน้ำบาดาล กรมทรัพยากรน้ำบาดาล

โทรศัพท์ ๐ ๒๖๖๖ ๗๐๙๐ โทรสาร ๐ ๒๖๖๖ ๗๑๐๐ www.dgr.go.th Email: itcenter@dgr.mail.go.th

สำนักงานนโยบายและแผนทรัพยากรธรรมชาติและสิ่งแวดล้อม

โทรศัพท์ ๐ ๒๒๖๕๖๕๐๐ www.onep.go.th Email: webmaster@onep.go.th

กรมทรัพยากรธรณี

โทรศัพท์ ๐ ๒๖๒๑๙๕๐๐ www.dmr.go.th Email: webmaster@dmr.mail.go.th

รายงานฉบับที่ ๒๓๔/๒๕๖๕

เวลา ๑๕.๐๐ น.

วันที่ ๒๗ เมษายน ๒๕๖๕

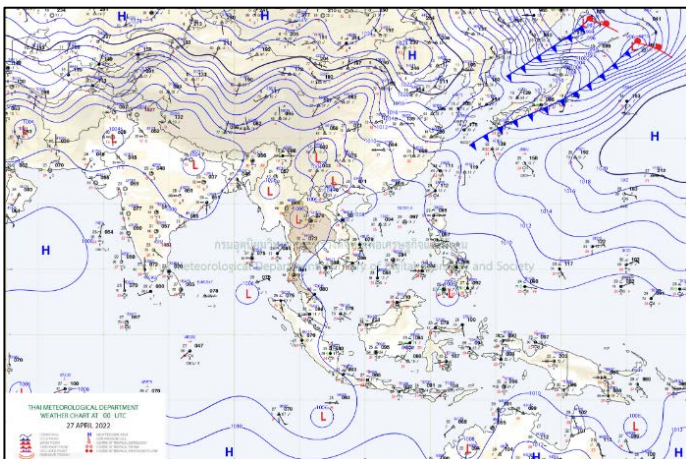
เรียน รมว.ทส. เลขานุการ รมว.ทส. ที่ปรึกษา รมว.ทส. ปกท.ทส. รอง ปกท.ทส. อทน. อทบ. และหน่วยงานที่เกี่ยวข้อง

๑. สภาวะอากาศ เวลา ๑๒.๐๐ น. (กรมอุตุนิยมวิทยา)

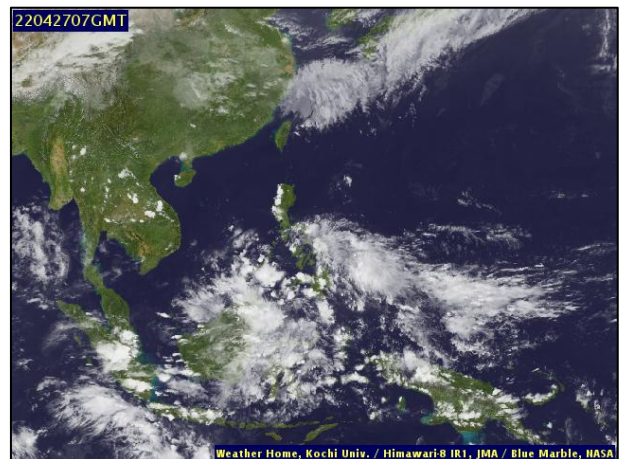
พยากรณ์อากาศ ๒๔ ชั่วโมงข้างหน้า ความกดอากาศต่ำเนื่องจากความร้อนปกคลุมประเทศไทยตอนบน ลักษณะเช่นนี้ทำให้บริเวณดังกล่าวมีอากาศร้อนโดยทั่วไปกับมีฟ้าหลัวในตอนกลางวัน และมีอากาศร้อนจัดบางพื้นที่ในภาคเหนือ ภาคตะวันออกเฉียงเหนือ และภาคกลาง ขอให้ประชาชนดูแลสุขภาพเนื่องจากสภาพอากาศที่ร้อนขึ้นในระยะนี้ไว้ด้วย สำหรับลมใต้และลมตะวันออกเฉียงใต้ยังคงพัดนำความชื้นจากอ่าวไทยเข้ามาปกคลุมภาคเหนือตอนล่าง ภาคตะวันออกเฉียงเหนือ ภาคกลาง และภาคตะวันออก ทำให้ประเทศไทยตอนบนยังคงมีฝนฟ้าคะนองบางแห่ง ส่วนลมตะวันตกพัดปกคลุมทะเลอันดามัน ภาคใต้ และอ่าวไทย ทำให้ภาคใต้มีฝนฟ้าคะนองบางแห่ง

ในช่วงวันที่ ๒๘ เม.ย. - ๒ พ.ค. ๖๕ ลมใต้และลมตะวันออกเฉียงใต้ที่พัดปกคลุมบริเวณประเทศไทยตอนบนจะมีกำลังแรงขึ้น ประกอบกับในช่วงวันที่ ๑ - ๒ พ.ค. ๖๕ บริเวณความกดอากาศสูงหรือมวลอากาศเย็นกำลังปานกลางจากประเทศจีนจะแผ่ลงมาปกคลุมภาคเหนือ ภาคตะวันออกเฉียงเหนือ และทะเลจีนใต้ ในขณะที่ประเทศไทยตอนบน

มีอากาศร้อนถึงร้อนจัด ลักษณะเช่นนี้ทำให้บริเวณประเทศไทยตอนบนจะมีพายุฤดูร้อนเกิดขึ้น โดยมีลักษณะของพายุฝนฟ้าคะนอง ลมกระโชกแรง และมีลูกเห็บตกบางแห่ง รวมถึงอาจมีฟ้าผ่าเกิดขึ้นได้บางพื้นที่ สำหรับลมตะวันออกเฉียงใต้และลมตะวันออกเฉียงใต้ที่พัดปกคลุมอ่าวไทยและภาคใต้จะมีกำลังแรงขึ้น ทำให้ภาคใต้มีฝนเพิ่มขึ้น และมีฝนตกหนักบางแห่ง

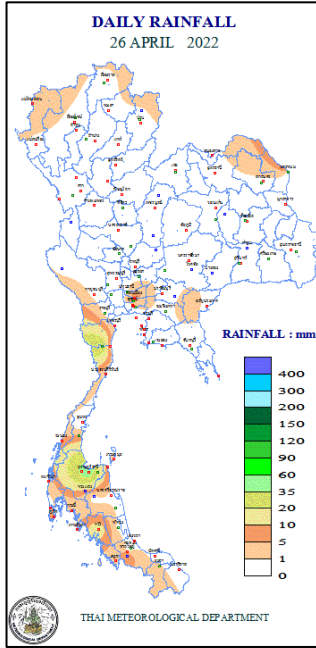


แผนที่อากาศ วันที่ ๒๗ เม.ย. ๒๕๖๕ เวลา ๐๗.๐๐ น.



ภาพถ่ายดาวเทียม วันที่ ๒๗ เม.ย. ๒๕๖๕ เวลา ๑๔.๐๐ น.

๒. ปริมาณฝนสะสม ณ เวลา ๐๗.๐๐น.(เมื่อวาน) - ๐๗.๐๐ น.(วันนี้) (กรมอุตุนิยมวิทยา)



| จุดตรวจวัด | ปริมาณฝน (มม.) |
|-------------------|----------------|
| จ.สุราษฎร์ธานี | ๔๙.๘ |
| จ.หนองพลับ (สกษ.) | ๓๔.๗ |
| จ.ตรัง | ๑๕.๐ |
| จ.นครพนม (สกษ.) | ๑๐.๙ |
| สนามบินดอนเมือง | ๘.๒ |
| จ.ภูเก็ต | ๘.๒ |
| จ.หนองบัวลำภู | ๕.๐ |

๓. ปริมาณฝนสะสมของพื้นที่ลาดเชิงเขา ๑๒ ชม. ที่ผ่านมา (กรมทรัพยากรน้ำ)

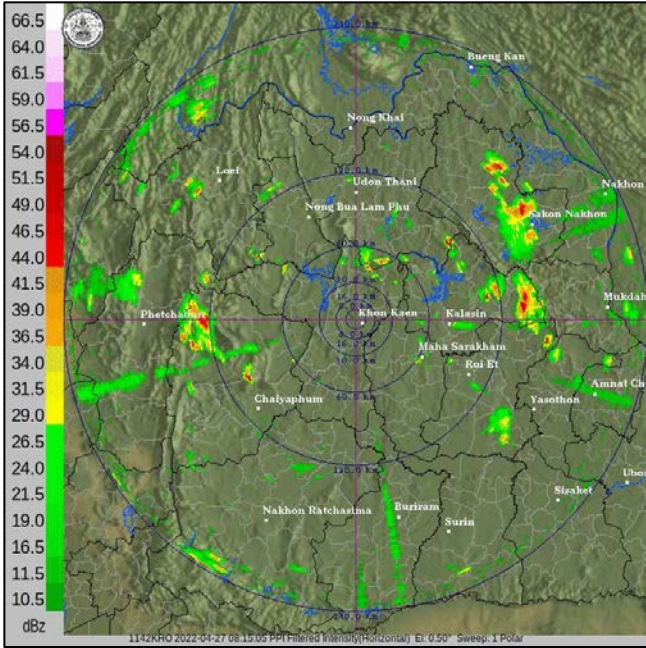
| รหัสสถานี | จุดตรวจวัด | ปริมาณฝน (มม./๑๒ ชม.) |
|-----------|--|-----------------------|
| STN๑๖๘๕ | บ้านฉลุง ต.ทุ่งพอ อ.สะบ้าย้อย จ.สงขลา | ๑๐๖.๐ |
| STN๑๖๐๓ | บ้านลุโปะป็นยัง ต.กาบัง อ.กาบัง จ.ยะลา | ๗๑.๕ |
| STN๑๕๗๑ | บ้านบางกา ต.กะเปา อ.คีรีรัฐนิคม จ.สุราษฎร์ธานี | ๖๓.๐ |
| STN๑๖๗๘ | บ้านบางสาว ต.เขาวง อ.บ้านตาขุน จ.สุราษฎร์ธานี | ๖๐.๕ |
| STN๑๖๘๗ | บ้านน้ำเขียว ต.เขาแดง อ.สะบ้าย้อย จ.สงขลา | ๕๕.๐ |
| STN๐๕๗๓ | บ้านหนองปลา ต.ท่าหิน อ.สวี จ.ชุมพร | ๔๘.๕ |
| STN๑๖๘๑ | บ้านนาพรุ ต.นาคา อ.สุขสำราญ จ.ระนอง | ๔๖.๐ |
| STN๑๗๑๕ | บ้านทุ่งไพล ต.เขาแดง อ.สะบ้าย้อย จ.สงขลา | ๓๙.๐ |
| STN๑๗๘๕ | บ้านคลองพระยา ต.ปลายพระยา อ.ปลายพระยา จ.กระบี่ | ๓๘.๕ |
| STN๑๖๙๓ | บ้านสำนักเอาะ ต.เขาแดง อ.สะบ้าย้อย จ.สงขลา | ๓๕.๐ |

๔. ค่าความชื้นในดิน (กรมทรัพยากรน้ำ/คณะกรรมการแม่ข่าย)

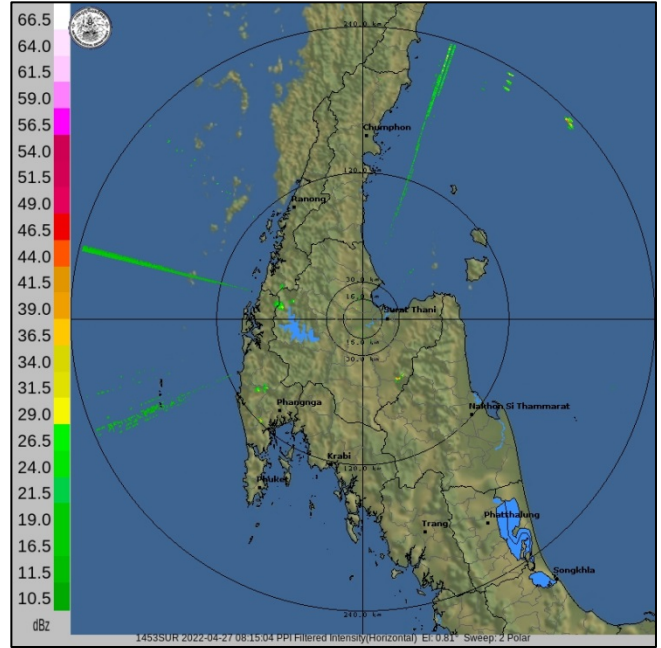
| ภูมิภาค | ความชื้นในดิน [-] ๑ เม.ย. ๖๕ | ความชื้นในดิน [-] ๒๓ เม.ย. ๖๕ | แนวโน้ม |
|--------------------|------------------------------|-------------------------------|---------|
| เหนือ | ๐-๒๐ | ๐-๒๐ | ทรงตัว |
| กลาง | ๒๐-๔๐ | ๐-๒๐ | ลดลง |
| ตะวันออกเฉียงเหนือ | ๒๐-๔๐ | ๒๐-๔๐ | ทรงตัว |
| ตะวันออก | ๔๐-๖๐ | ๒๐-๔๐ | ลดลง |
| ตะวันตก | ๒๐-๔๐ | ๒๐-๔๐ | ทรงตัว |
| ใต้ | ๖๐-๘๐ | ๖๐-๘๐ | ทรงตัว |

หมายเหตุ : ความชื้นในดิน ๐ หมายถึง ดินที่แห้งสนิท และ ๑๐๐ หมายถึง ดินที่อิ่มน้ำ

๕. เรดาร์ตรวจอากาศ ณ วันที่ ๒๗ เมษายน ๒๕๖๕ (กรมอุตุนิยมวิทยา)



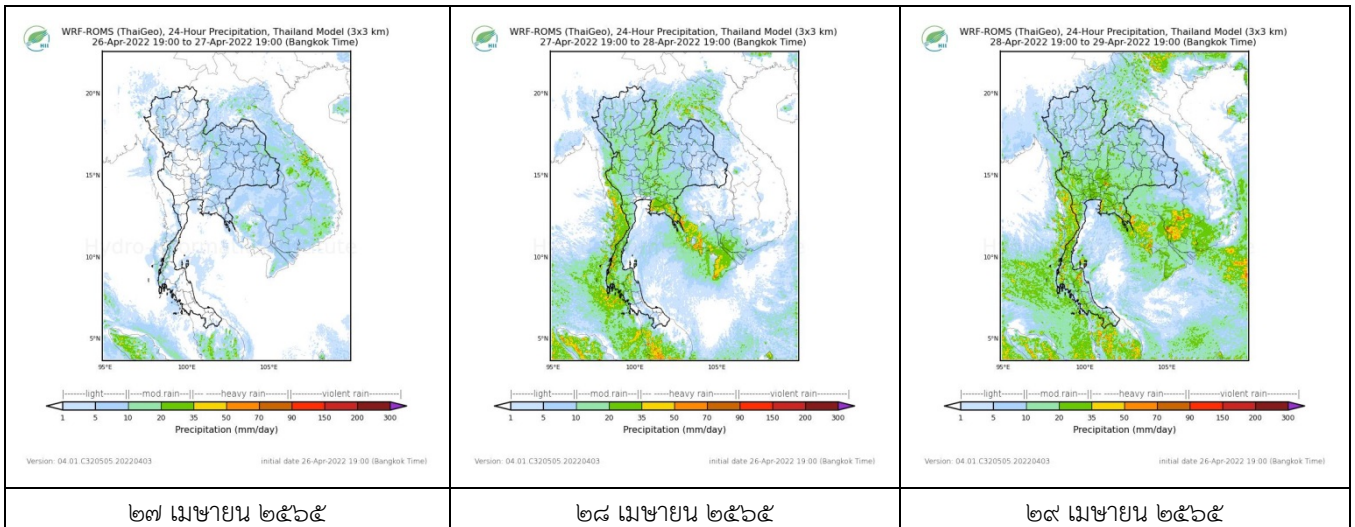
สถานีขอนแก่น เวลา ๑๕.๑๕ น.



สถานีสุราษฎร์ธานี เวลา ๑๕.๑๕ น.

จากเรดาร์ตรวจอากาศพบว่ามีกกลุ่มเมฆฝนบริเวณภาคกลาง ตะวันออก ตะวันออกเฉียงเหนือ และภาคใต้ของประเทศไทย

๖. แผนภาพคาดการณ์ฝนล่วงหน้า ๓ วัน (สถาบันสารสนเทศทรัพยากรน้ำ (องค์การมหาชน))



๗. สถานการณ์น้ำในแหล่งเก็บกักน้ำ ณ วันที่ ๒๗ เมษายน ๒๕๖๕ (กรมชลประทาน กรมทรัพยากรน้ำ และสททช.)

๗.๑ ปริมาณน้ำในอ่างฯ ๔๑,๐๕๕ ล้าน ลบ.ม. คิดเป็นร้อยละ ๕๘ (ปริมาณน้ำใช้การได้ ๑๗,๕๑๒ ล้าน ลบ.ม. คิดเป็นร้อยละ ๓๗) ปริมาณน้ำในอ่างฯ เทียบกับปี ๒๕๖๔ (๓๓,๙๐๘ ล้าน ลบ.ม. คิดเป็นร้อยละ ๔๘) มากกว่าปี ๒๕๖๔ จำนวน ๗,๑๔๖ ล้าน ลบ.ม. ปริมาณน้ำไหลลงอ่างฯ จำนวน ๒๗.๑๔ ลบ.ม. ปริมาณน้ำระบาย จำนวน ๑๔๕.๖๙ ล้าน ลบ.ม. สามารถรับน้ำได้อีก ๒๙,๙๗๒ ล้าน ลบ.ม.

| อ่างเก็บน้ำ | ความจุที่ รณก. (ล้าน ลบ.ม.) | ปริมาณ น้ำในอ่าง | | ปริมาณ น้ำใช้การได้ | | ปริมาณ น้ำไหลลงอ่าง | | ปริมาณ น้ำระบาย | | ปริมาณน้ำ รับได้อีก (ล้าน ม. ^๓) (ความจุที่รณ- ก. ปริมาณน้ำ ปัจจุบัน) |
|-------------|-----------------------------------|------------------------------------|---------------------|------------------------------------|--------------------|-----------------------------------|-------------------------------------|-----------------------------------|-------------------------------------|---|
| | | ปริมาตร (ล้าน ม. ^๓) | % น้ำเก็บ กัก | ปริมาตร (ล้าน ม. ^๓) | % น้ำใช้ การ | วันนี้ (ล้าน ม. ^๓) | เมื่อวาน (ล้าน ม. ^๓) | วันนี้ (ล้าน ม. ^๓) | เมื่อวาน (ล้าน ม. ^๓) | |
| ๑.ภูมิพิล | ๑๓,๔๖๒ | ๕,๘๕๗ | ๔๔ | ๒,๐๕๗ | ๒๑ | ๐.๐๐ | ๔.๖๕ | ๑๙.๐๐ | ๑๙.๐๐ | ๗,๖๐๕ |
| ๒.สิริกิติ์ | ๙,๕๑๐ | ๓,๗๒๑ | ๓๙ | ๘๗๑ | ๑๓ | ๔.๗๙ | ๔.๗๘ | ๑๐.๐๑ | ๑๐.๐๑ | ๕,๗๘๙ |
| ๓.จุฬารามณ์ | ๑๖๔ | ๑๐๖ | ๖๕ | ๖๙ | ๕๔ | ๐.๑๙ | ๐.๒๓ | ๐.๐๐ | ๐.๐๐ | ๕๘ |

| | | | | | | | | | | |
|--------------------|--------|--------|----|-------|----|------|------|-------|-------|-------|
| ๔.อุบลรัตน์ | ๒,๔๓๑ | ๑,๑๒๕ | ๔๖ | ๕๔๔ | ๒๙ | ๑.๖๑ | ๑.๖๐ | ๕.๐๑ | ๕.๐๐ | ๑,๓๐๖ |
| ๕.ลำปาง | ๑,๙๘๐ | ๖๔๓ | ๓๒ | ๕๔๓ | ๒๙ | ๐.๐๐ | ๑.๖๑ | ๔.๑๙ | ๔.๒๐ | ๑,๓๓๗ |
| ๖.สิรินธร | ๑,๙๖๖ | ๑,๑๕๖ | ๕๙ | ๓๒๔ | ๒๙ | ๐.๐๐ | ๐.๐๐ | ๕.๐๑ | ๕.๑๔ | ๘๑๐ |
| ๗.ป่าสักชลสิทธิ์ | ๙๖๐ | ๓๔๙ | ๓๖ | ๓๔๖ | ๓๖ | ๐.๐๐ | ๐.๐๐ | ๕.๒๐ | ๕.๒๑ | ๖๑๑ |
| ๘.ศรีนครินทร์ | ๑๗,๗๔๕ | ๑๔,๘๙๑ | ๘๔ | ๔,๖๒๖ | ๖๒ | ๐.๐๐ | ๔.๔๔ | ๑๙.๙๔ | ๑๙.๙๔ | ๒,๘๕๔ |
| ๙.วีรลพบุรี | ๘,๘๖๐ | ๕,๓๗๕ | ๖๑ | ๒,๓๖๓ | ๔๐ | ๐.๐๕ | ๐.๐๐ | ๒๔.๘๙ | ๒๕.๐๔ | ๓,๔๘๕ |
| ๑๐.ขุนด่านปราการชล | ๒๒๔ | ๕๙ | ๒๗ | ๕๕ | ๒๕ | ๐.๐๔ | ๐.๐๗ | ๐.๕๘ | ๑.๖๖ | ๑๖๕ |
| ๑๑.รัชชประภา | ๕,๖๓๙ | ๓,๔๒๒ | ๖๑ | ๒,๐๗๑ | ๔๘ | ๖.๗๔ | ๒.๙๘ | ๑๙.๕๘ | ๑๘.๕๓ | ๒,๒๑๗ |
| ๑๒.บางกลาง | ๑,๔๕๔ | ๑,๑๔๙ | ๗๙ | ๘๗๓ | ๗๔ | ๗.๖๕ | ๖.๓๔ | ๑๒.๓๑ | ๑๒.๔๗ | ๓๐๕ |

๗.๒ อ่างเก็บน้ำขนาดกลาง ๔๑๒ แห่ง มีปริมาณน้ำ ๓,๑๓๖ ล้าน ลบ.ม. (๖๑%) ปริมาณน้ำใช้การ ๒,๗๔๒ ล้าน ลบ.ม. (๕๘%)

๗.๓ แหล่งน้ำในพื้นที่นอกเขตชลประทาน ๑๐๒,๐๙๙ แห่ง มีปริมาณน้ำรวม ๕,๑๔๗ ล้าน ลบ.ม. (๖๐%)

๗.๔ อ่างเก็บน้ำขนาดกลางนอกเขตชลประทาน ๖๕ แห่ง ภายใต้การดูแลของกรมทรัพยากรน้ำปริมาณน้ำปัจจุบัน ๑๔๖.๘๒ ล้านลบ.ม. (๖๒%)

| ภูมิภาค | จำนวน (แห่ง) | ปริมาณ รวม (ล้าน ลบ.ม.) | ปริมาณน้ำ (ล้าน ลบ.ม.) | | | | | | | ปัจจุบัน | |
|--------------------|-----------------|----------------------------------|------------------------|----------|----------|----------|----------|----------|----------|-------------|--------|
| | | | เดือน | | | | | | | ๑๙ เม.ย. ๖๕ | ร้อยละ |
| | | | ต.ค. ๖๔ | พ.ย. ๖๔ | ธ.ค. ๖๔ | ม.ค. ๖๕ | ก.พ. ๖๕ | มี.ค. ๖๕ | | | |
| เหนือ | ๑๗,๒๔๙ | ๑,๑๐๓ | ๔๒๓.๔๖ | ๗๙๙.๖๗ | ๘๐๙.๑๖ | ๗๙๓.๗๘ | ๗๑๒.๐๖ | ๖๗๓.๕๑ | ๕๗๙.๙๒ | ๕๖ | |
| ตะวันออกเฉียงเหนือ | ๕๔,๕๔๗ | ๓,๕๖๔ | ๒,๑๔๖.๔๑ | ๓,๙๖๖.๖๕ | ๓,๗๘๐.๐๗ | ๓,๔๒๐.๐๓ | ๒,๙๗๒.๔๒ | ๒,๗๘๑.๙๙ | ๒,๔๘๘.๕๔ | ๕๘ | |
| กลาง | ๑๖,๓๖๗ | ๑,๑๓๗ | ๖๙๐.๗๓ | ๑,๕๒๐.๓๒ | ๑,๕๒๕.๖๘ | ๑,๓๙๙.๙๐ | ๑,๒๑๓.๑๔ | ๑,๑๕๒.๑๗ | ๙๙๔.๙๙ | ๕๙ | |
| ตะวันออกเฉียงใต้ | ๗,๘๐๔ | ๖๓๕ | ๖๒๕.๔๘ | ๙๙๙.๕๖ | ๑,๐๑๐.๖๗ | ๙๑๗.๓๔ | ๗๗๔.๒๓ | ๗๔๐.๓๙ | ๖๔๗.๙๗ | ๖๐ | |
| ตะวันตก | ๒,๕๐๖ | ๗๑๑ | ๙๑.๙๗ | ๑๕๖.๗๐ | ๑๘๗.๘๗ | ๑๗๘.๐๘ | ๑๖๐.๘๒ | ๑๕๙.๑๕ | ๑๔๗.๙๗ | ๗๘ | |
| ใต้ | ๓,๖๒๖ | ๑,๓๑๙ | ๑๘๘.๕๘ | ๑๙๙.๒๐ | ๒๓๓.๑๓ | ๒๙๕.๒๓ | ๒๘๓.๓๖ | ๓๐๕.๓๘ | ๒๙๒.๐๘ | ๘๔ | |
| รวม | ๑๐๒,๐๙๙.๐๐ | ๘,๔๗๐ | ๔,๑๖๖.๖๓ | ๗,๖๔๒.๑๐ | ๗,๕๕๒.๕๙ | ๗,๐๐๙.๓๖ | ๖,๑๑๖.๐๔ | ๕,๘๑๒.๕๙ | ๕,๑๔๗.๔๗ | ๖๒ | |

๘. สถานการณ์น้ำในประเทศ ณ วันที่ ๒๔ - ๒๗ เมษายน ๒๕๖๕ (กรมชลประทาน)

| สถานี | แม่น้ำ | อำเภอ | จังหวัด | ระดับ ตลิ่ง (ม.รทก.) | ระดับน้ำ (ม.รทก.) | | | | แนวโน้ม | เปรียบ เทียบ ระดับตลิ่ง |
|-------|-------------|-------------|---------------|----------------------------|-------------------|-------------|-------------|-------------|-----------|-------------------------------|
| | | | | | อาทิตย์ | จันทร์ | อังคาร | พุธ | | |
| | | | | | ๒๔ เม.ย. | ๒๕ เม.ย. | ๒๖ เม.ย. | ๒๗ เม.ย. | | |
| P.๑ | ปิง | เมือง | เชียงใหม่ | ๓.๗๐ | ๑.๔๓ | ๑.๕๐ | ๑.๕๔ | ๑.๔๖ | ลดลง | - ๒.๒๔ |
| W.๑C | วัง | เมือง | ลำปาง | ๕.๒๐ | ๐.๕๐ | ๐.๓๒ | ๐.๓๕ | ๐.๓๒ | ลดลง | - ๔.๘๘ |
| Y.๑๖ | ยม | บางระกำ | พิษณุโลก | ๗.๓๐ | ๐.๐๖ | ๐.๐๕ | ๐.๐๖ | ๐.๐๖ | ทรงตัว | - ๗.๒๔ |
| N.๗A | น่าน | เมือง | พิจิตร | ๙.๘๗ | ๒.๐๒ | ๑.๙๖ | ๑.๘๙ | ๑.๗๐ | ลดลง | - ๘.๑๗ |
| C.๒ | เจ้าพระยา | เมือง | นครสวรรค์ | ๒๖.๒๐ | ๑๗.๔๖ | ๑๗.๓๕ | ๑๗.๓๙ | ๑๗.๓๑ | ลดลง | - ๘.๘๙ |
| C.๑๓ | เจ้าพระยา | สรรพยา | ชัยนาท | ๑๖.๓๔ | ๕.๓๑ | ๕.๓๑ | ๕.๓๑ | ๕.๓๑ | ทรงตัว | - ๑๑.๐๓ |
| M.๖A | มูล | สตึก | บุรีรัมย์ | ๖.๐๐ | ๑.๕๘ | ๑.๔๙ | ๑.๔๗ | ๑.๔๖ | ลดลง | - ๔.๕๔ |
| M.๗ | มูล | เมือง | อุบลราชธานี | ๗.๐๐ | ๒.๑๑ | ๒.๑๐ | ๒.๑๒ | ๒.๒๐ | เพิ่มขึ้น | - ๔.๘๐ |
| M.๑๙๑ | ลำตะคอง | เมือง | นครราชสีมา | ๓.๕๐ | ๑.๘๗ | ๑.๗๒ | ๑.๗๔ | ๑.๘๒ | เพิ่มขึ้น | - ๑.๖๘ |
| M.๖๙ | ลำเซบก | ตระการพืชผล | อุบลราชธานี | ๗.๓๐ | ๓.๗๗ | ๓.๗๕ | ๓.๗๔ | ๓.๗๒ | ลดลง | - ๓.๕๘ |
| X.๖๔ | คลองท่าแซะ | ท่าแซะ | ชุมพร | ๑๗.๑๓ | ๗.๘๓ | ๗.๘๒ | ๗.๘๒ | ๗.๘๔ | เพิ่มขึ้น | - ๙.๒๙ |
| X.๑๔๙ | คลองกลาย | นบพิตำ | นครศรีธรรมราช | ๓๓.๙๖ | ๒๗.๙๙ | ๒๗.๙๘ | ๒๗.๙๗ | ๒๗.๙๖ | ลดลง | - ๖.๐๐ |
| X.๒๗๔ | แม่น้ำโก-ลก | แว้ง | นราธิวาส | ๒๔.๑๘ | ๑๘.๗๕ | ๑๘.๙๔ | ๑๘.๗๕ | ๑๘.๗๖ | เพิ่มขึ้น | - ๕.๔๒ |
| X.๓๗A | แม่น้ำตาปี | พระแสง | สุราษฎร์ธานี | ๑๑.๗๐ | ๕.๕๔ | ๕.๔๒ | ๕.๓๕ | ๕.๒๕ | ลดลง | - ๖.๔๕ |

*** ยังไม่ได้รับรายงาน

๙. สถานการณ์น้ำในพื้นที่ลุ่มน้ำโขง ณ วันที่ ๒๗ เมษายน ๒๕๖๕ (คณะกรรมการแม่น้ำโขง)

| สถานี | ระดับอ้างอิง (ม.รทก.) | ระดับตลิ่ง (ม.) | ระดับน้ำ (ม.) | | | | | เปรียบเทียบระดับตลิ่ง (ม.) | ผลต่างของระดับน้ำ (ม.) | | แนวโน้ม |
|--------------------------|--------------------------|--------------------|---------------|----------|----------|----------|----------|----------------------------|------------------------|---------------|-----------|
| | | | ๒๓ เม.ย. | ๒๔ เม.ย. | ๒๕ เม.ย. | ๒๖ เม.ย. | ๒๗ เม.ย. | | ๓ วันย้อนหลัง | ๕ วันย้อนหลัง | |
| อ.เชียงแสน จ.เชียงราย | ๓๕๗.๑๑๐ | ๑๒.๘๐ | ๓.๓๕ | ๓.๖๔ | ๓.๖๘ | ๓.๖๕ | ๓.๖๗ | -๙.๑๓ | -๐.๐๑ | ๐.๓๒ | เพิ่มขึ้น |
| อ.เชียงคาน จ.เลย | ๑๙๔.๑๑๘ | ๑๖.๐๐ | ๔.๙๑ | ๔.๘๒ | ๕.๔๔ | ๕.๘๑ | ๖.๒๘ | -๙.๗๒ | ๐.๘๔ | ๑.๓๗ | เพิ่มขึ้น |
| อ.เมือง จ.หนองคาย | ๑๕๓.๖๔๘ | ๑๒.๒๐ | ๒.๒๔ | ๒.๐๕ | ๑.๙๒ | ๒.๑๐ | ๒.๕๓ | -๙.๖๗ | ๐.๖๑ | ๐.๒๙ | เพิ่มขึ้น |
| อ.เมือง จ.นครพนม | ๑๓๒.๖๘๐ | ๑๒.๐๐ | ๒.๒๗ | ๒.๓๓ | ๒.๓๑ | ๒.๑๘ | ๒.๐๘ | -๙.๙๒ | -๐.๒๓ | -๐.๑๙ | ลดลง |
| อ.เมือง จ.มุกดาหาร | ๑๒๔.๒๑๙ | ๑๒.๕๐ | ๒.๔๖ | ๒.๕๐ | ๒.๕๔ | ๒.๔๖ | ๒.๓๗ | -๑๐.๑๓ | -๐.๑๗ | -๐.๐๙ | ลดลง |
| อ.โขงเจียม จ.อุบลราชธานี | ๘๙.๐๓๐ | ๑๔.๕๐ | ๒.๘๒ | ๒.๘๔ | ๒.๘๕ | ๒.๘๗ | ๒.๘๒ | -๑๑.๖๘ | -๐.๐๓ | ๐.๐๐ | ลดลง |

*** ไม่มีสถานการณ์

๑๐. สถานการณ์เตือนภัย Early Warning ณ วันที่ ๒๗ เมษายน ๒๕๖๕ (กรมทรัพยากรน้ำ)

| การแจ้งเตือน | สถานี | การแจ้งเตือน | ช่วงเวลา |
|-----------------------------|-------|--------------|----------|
| เตือนสีแดง (อพยพ) | - | - | - |
| เตือนสีเหลือง (เตือนภัย) | - | - | - |
| เตือนสีเขียว (เฝ้าระวัง) | - | - | - |

***ไม่มีสถานการณ์

๑๑. พื้นที่ติดตามและเฝ้าระวังสถานการณ์ธรณีพิบัติภัย ณ วันที่ ๒๗ เมษายน ๒๕๖๕ (กรมทรัพยากรธรณี)

เนื่องจากในพื้นที่เสี่ยงดินถล่มมีปริมาณน้ำฝนไม่ถึงเกณฑ์การเฝ้าระวัง ประกอบกับไม่มีพื้นที่คาดการณ์ปริมาณน้ำฝนที่อาจก่อให้เกิดดินถล่มล่วงหน้า จึงไม่มีพื้นที่ติดตามสถานการณ์ธรณีพิบัติภัยดินถล่มและน้ำป่าไหลหลาก

๑๒. เหตุการณ์วิกฤตน้ำปัจจุบัน ณ วันที่ ๒๗ เมษายน ๒๕๖๕ [เวลา ๐๘.๐๐ น. - ๑๕.๐๐ น. (วันนี้)]

ไม่มีสถานการณ์

๑๓. สถานการณ์ภาวะน้ำท่วม และสถานการณ์ฝนแล้ง/ฝนทิ้งช่วง ณ วันที่ ๒๗ เมษายน ๒๕๖๕ (ปก.)

ไม่มีสถานการณ์

๑๔. การคาดหมายลักษณะอากาศ ๗ วันข้างหน้า (ระหว่างวันที่ ๒๗ เมษายน - ๓ พฤษภาคม ๒๕๖๕)

ในช่วงวันที่ ๒๘ เม.ย. - ๓ พ.ค. ๖๕ ลมใต้และลมตะวันออกเฉียงใต้ที่พัดปกคลุมบริเวณประเทศไทยตอนบนจะมีกำลังแรงขึ้น ประกอบกับในช่วงวันที่ ๑ - ๓ พ.ค. ๖๕ บริเวณความกดอากาศสูงหรือมวลอากาศเย็นกำลังปานกลางจากประเทศจีนจะแผ่ลงมาปกคลุมภาคเหนือ ภาคตะวันออกเฉียงเหนือ และทะเลจีนใต้ ในขณะที่ประเทศไทยตอนบนมีอากาศร้อนถึงร้อนจัด ลักษณะเช่นนี้ทำให้บริเวณประเทศไทยตอนบนจะมีพายุฤดูร้อนเกิดขึ้น โดยมีลักษณะของพายุฝนฟ้าคะนอง ลมกระโชกแรง และมีลูกเห็บตก รวมถึงอาจมีฟ้าผ่าเกิดขึ้นได้บางพื้นที่ โดยมีฝนตกหนักบางแห่ง สำหรับลมตะวันออกเฉียงใต้ที่พัดปกคลุมอ่าวไทยและภาคใต้จะมีกำลังแรงขึ้นในช่วงวันที่ ๓๐ เม.ย. - ๓ พ.ค. ๖๕ ทำให้ภาคใต้มีฝนเพิ่มขึ้น และมีฝนตกหนักบางแห่ง

อนึ่ง ในช่วงวันที่ ๒๘ เม.ย. - ๓ พ.ค. ๖๕ หย่อมความกดอากาศต่ำกำลังแรงบริเวณตอนใต้ของประเทศฟิลิปปินส์ มีแนวโน้มจะทวีกำลังแรงขึ้น และเคลื่อนตัวลงสู่ทะเลจีนใต้ตอนบน โดยไม่ส่งผลกระทบต่อลักษณะอากาศของประเทศไทย

๑๕. ความช่วยเหลือภัยแล้งสะสมของกรมทรัพยากรน้ำ

ความช่วยเหลือในพื้นที่ประสบปัญหาภัยแล้ง ตั้งแต่วันที่ ๑ ตุลาคม ๒๕๖๔ - ๒๒ เมษายน ๒๕๖๕

| หน่วยงาน | จังหวัด | ปริมาณการ สูบน้ำ (ลบ.ม.) | ปริมาณการ แจกจ่ายน้ำ สะอาด (ลิตร) | น้ำดื่มบรรจุ ขวด (ขวด) | ประโยชน์ที่ได้รับ | | |
|----------|-------------------|--------------------------------|--|------------------------------|-------------------|------------------|---------------|
| | | | | | อุปโภค-บริโภค | | พื้นที่เกษตร |
| | | | | | ครัวเรือน | ประชากร | (ไร่) |
| ภาค ๑ | ลำปาง | ๗๓,๐๐๐ | ๑,๒๘๔,๙๔๙ | ๖,๑๔๐ | ๑๖๗,๖๗๘ | ๔๔๘,๓๑๒ | ๒,๑๐๐ |
| | เชียงใหม่ | - | ๑๐๘,๖๕๓ | ๖๐๐ | ๒๑,๒๐๑ | ๘๗,๖๗๕ | - |
| | แม่ฮ่องสอน | - | ๑๐๙,๗๑๕ | - | ๙,๒๔๘ | ๖๐,๙๘๖ | - |
| | เชียงราย | - | ๓๒๙,๒๐๗ | ๓๖๐ | ๕๖,๔๗๑ | ๑๗๔,๔๗๗ | - |
| | กำแพงเพชร | - | ๑๐๗,๖๖๔ | - | ๔๔,๑๒๕ | ๑๗๙,๓๑๐ | - |
| ภาค ๒ | นครสวรรค์ | ๑,๗๓๐,๑๖๐ | ๓๖,๐๐๐ | - | ๑,๔๗๔ | ๑,๖๐๐ | ๑,๙๐๐ |
| | เพชรบูรณ์ | ๒๑๗,๐๘๐ | - | - | ๔๗๗ | - | ๘๐๐ |
| | สระบุรี | - | ๓๖,๐๐๐ | - | - | ๓๐๐ | - |
| ภาค ๓ | อุดรธานี | ๓,๑๓๒,๖๐๐ | ๑๐๘,๐๐๐ | - | ๒,๑๖๕ | ๘,๙๙๙ | ๑,๒๗๐ |
| | สกลนคร | ๑,๐๖๗,๐๐๐ | - | - | ๑๓๕ | ๑๓๕ | ๖,๕๐๐ |
| ภาค ๔ | ขอนแก่น | ๑,๑๒๖,๖๘๐ | - | - | ๑,๗๖๑ | ๖,๗๖๙ | - |
| | มหาสารคาม | ๓๖๙,๙๘๐ | - | - | ๑,๗๒๐ | ๕,๕๕๙ | - |
| ภาค ๕ | นครราชสีมา | ๑,๐๔๓,๐๐๐ | - | - | ๓,๙๖๘ | ๑๔,๖๗๒ | ๔,๘๐๐ |
| | บุรีรัมย์ | ๒๐๐,๐๐๐ | - | - | ๘๑๐ | ๓,๑๕๒ | - |
| ภาค ๖ | ปราจีนบุรี | ๑,๖๑๑,๒๐๐ | - | - | ๕๐ | ๒๕๐ | ๑,๕๘๐ |
| | จันทบุรี | ๒,๔๕๑,๖๐๐ | - | - | ๓,๒๘๗ | ๗,๗๑๖ | ๕,๑๒๒ |
| | สระแก้ว | ๙๑,๒๐๐ | - | - | - | - | - |
| ภาค ๗ | กาญจนบุรี | ๑๒,๙๖๐ | - | - | ๑๐ | ๓๐ | ๕๐๐ |
| ภาค ๘ | นครศรีธรรมราช | ๓๘๘,๘๐๐ | - | - | ๑,๑๑๕ | ๓,๓๕๔ | ๘,๕๕๐ |
| | ยะลา | ๒๒๘,๔๒๐ | - | - | ๖๕๐ | ๒,๕๐๐ | ๑,๕๐๐ |
| ภาค ๙ | น่าน | - | ๒๔,๐๕๐ | - | - | ๙๕ | - |
| | อุดรดิตถ์ | - | ๒๖๑,๕๕๐ | ๑,๐๐๘ | ๓,๔๐๒ | ๙,๙๔๐ | - |
| | พิษณุโลก | ๙๔,๕๖๐ | - | ๖,๐๖๐ | ๙๖ | ๒,๑๕๐ | - |
| | สุโขทัย | - | - | ๖๒๐ | - | ๑๒๐ | - |
| | แพร่ | ๒,๗๓๕,๕๐๐ | - | - | ๑,๑๖๐ | ๓,๑๑๐ | ๗,๕๐๐ |
| ภาค ๑๐ | สุราษฎร์ธานี | ๖๒๘,๘๐๐ | ๔๓๘,๐๐๐ | - | ๑๕๐ | ๖๘๘ | ๓,๑๐๐ |
| ภาค ๑๑ | อำนาจเจริญ | ๑๔๕,๕๐๐ | - | - | ๓,๐๓๑ | ๗,๙๑๑ | ๗๐ |
| | อุบลราชธานี | ๕๑,๒๐๐ | - | - | ๘๖๑ | ๓,๔๐๐ | ๒๐ |
| | ๒๘ จังหวัด | ๑๗,๓๙๙,๒๔๐ | ๒,๘๔๓,๗๘๘ | ๑๔,๗๘๘ | ๓๒๕,๐๔๕ | ๑,๐๓๓,๒๑๐ | ๔๕,๓๑๒ |

จึงเรียนมาเพื่อโปรดทราบ

นายภาดล ถาวรกฤชรัตน์
อธิบดีกรมทรัพยากรน้ำ
 ประธานคณะทำงานศูนย์ปฏิบัติการ
 ทรัพยากรธรรมชาติและสิ่งแวดล้อม
 (ด้านทรัพยากรน้ำ)