

รายงานสถานการณ์น้ำลุ่มน้ำเจ้าพระยา

วันที่ 29 เมษายน 2565

1. สภาพภูมิอากาศ

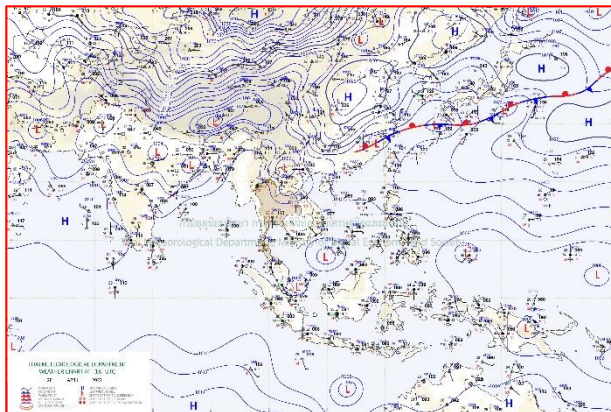
ลักษณะอากาศทั่วไป (ที่มา: กรมอุตุนิยมวิทยา)

พยากรณ์อากาศ 24 ชั่วโมงข้างหน้า ความกดอากาศต่ำเนื่องจากความร้อนปกคลุมประเทศไทยตอนบน ลักษณะเช่นนี้ทำให้บริเวณดังกล่าวมีอากาศร้อนโดยทั่วไปกับมีฟ้าหลัวในตอนกลางวัน และมีอากาศร้อนจัดบางพื้นที่ในภาคเหนือ ขอให้ประชาชนดูแลสุขภาพเนื่องจากสภาพอากาศที่ร้อนขึ้นในระยะนี้ไว้ด้วย สำหรับลมใต้และลมตะวันออกเฉียงใต้ที่พัดปกคลุมภาคเหนือตอนล่าง ภาคตะวันออกเฉียงเหนือ ภาคกลาง และภาคตะวันออกเฉียงใต้ เริ่มมีกำลังแรงขึ้น ในขณะที่ประเทศไทยตอนบนมีอากาศร้อนถึงร้อนจัด ลักษณะเช่นนี้ทำให้ประเทศไทยตอนบนมีพายุฤดูร้อนเกิดขึ้น โดยมีลักษณะของพายุฝนฟ้าคะนอง ลมกระโชกแรง และมีลูกเห็บตกบางแห่ง รวมถึงอาจมีฟ้าผ่าเกิดขึ้นได้บางพื้นที่ จึงขอให้ประชาชนระวังอันตรายจากภัยดังกล่าว โดยหลีกเลี่ยงการอยู่ในที่โล่งแจ้ง ใต้ต้นไม้ใหญ่ ใกล้สิ่งปลูกสร้างและป้ายโฆษณาที่ไม่แข็งแรง และขอให้เพิ่มความระมัดระวังในการสัญจรผ่านบริเวณที่มีพายุฝนฟ้าคะนองซึ่งอาจเกิดอันตรายจากลมกระโชกแรงและฟ้าผ่าได้ สำหรับเกษตรกรควรเตรียมการป้องกันและระวังความเสียหายที่จะเกิดต่อผลผลิตทางการเกษตรไว้ด้วย ส่วนลมตะวันออกเฉียงใต้พัดปกคลุมทะเลอันดามัน ภาคใต้ และอ่าวไทย ทำให้ภาคใต้มีฝนฟ้าคะนองบางแห่ง

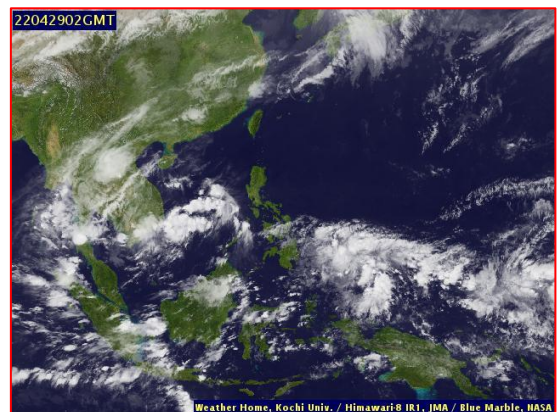
สภาพอากาศภาคกลาง อากาศกับมีฟ้าหลัวในตอนกลางวัน โดยมีพายุฝนฟ้าคะนองร้อยละ 60 ของพื้นที่กับมีลมกระโชกแรง และลูกเห็บตกบางแห่ง บริเวณจังหวัดนครสวรรค์ อุทัยธานี ชัยนาท สุพรรณบุรี ลพบุรี สระบุรี สิงห์บุรี อ่างทอง พระนครศรีอยุธยา นครปฐม สมุทรสงคราม สมุทรสาคร กาญจนบุรี และราชบุรี อุณหภูมิต่ำสุด 23-24 องศาเซลเซียส อุณหภูมิสูงสุด 35-37 องศาเซลเซียส ลมใต้ ความเร็ว 10-20 กม./ชม.

ผลคาดการณ์ปริมาณน้ำฝนล่วงหน้า 1-7 วัน ภาคกลาง

ในช่วงวันที่ 29 เม.ย. – 2 พ.ค. 65 อากาศร้อนในตอนกลางวัน โดยมีพายุฝนฟ้าคะนองร้อยละ 40-60 ของพื้นที่กับมีลมกระโชกแรง และลูกเห็บตกบางแห่ง โดยในช่วงวันที่ 30 เม.ย. – 2 พ.ค. 65 มีฝนตกหนักบางพื้นที่ อุณหภูมิต่ำสุด 23-28 องศาเซลเซียส อุณหภูมิสูงสุด 34-40 องศาเซลเซียส ส่วนในช่วงวันที่ 3 – 4 พ.ค. 65 มีฝนฟ้าคะนองร้อยละ 10-30 ของพื้นที่ อุณหภูมิต่ำสุด 23-28 องศาเซลเซียส อุณหภูมิสูงสุด 30-34 องศาเซลเซียส ลมตะวันออกเฉียงใต้ ความเร็ว 10-20 กม./ชม.



แผนที่อากาศ วันที่ 29 เม.ย. 2565 เวลา 01.00 น.



ภาพถ่ายจากดาวเทียม วันที่ 29 เม.ย. 2565

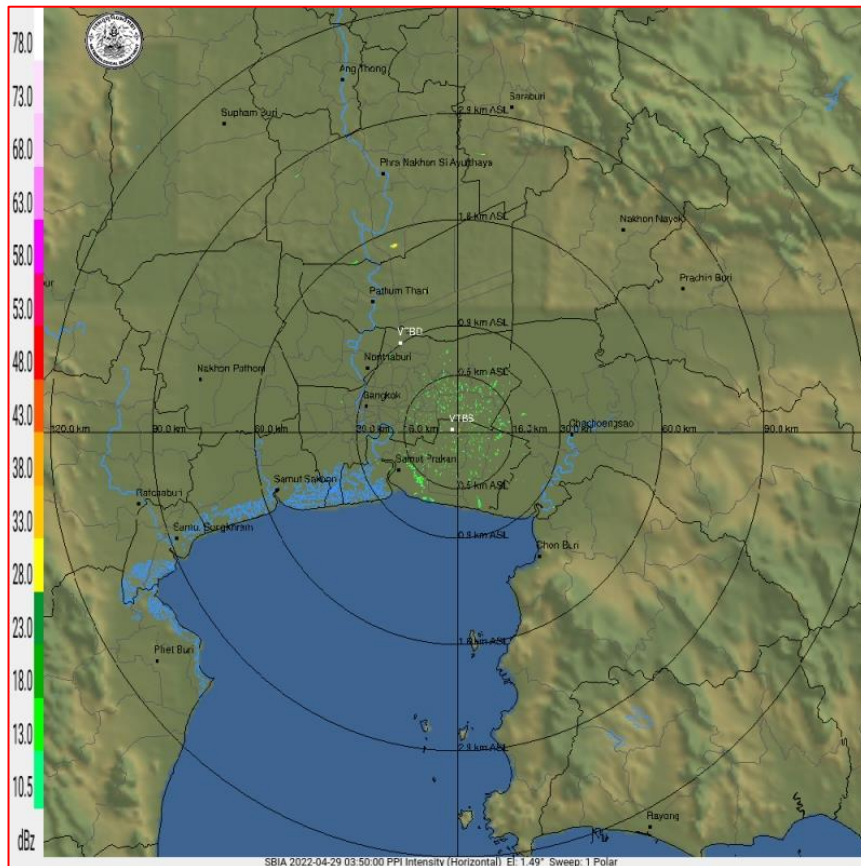
2. สถานการณ์ฝน

จากข้อมูลสถานการณ์ฝนในพื้นที่ลุ่มน้ำเจ้าพระยาของวันที่ 28 เมษายน 2565 จากกรมทรัพยากรน้ำ กรมอุตุนิยมวิทยา กรมชลประทาน และสถาบันสารสนเทศทรัพยากรน้ำ (องค์การมหาชน) พบว่ามีปริมาณฝนตกในพื้นที่ลุ่มน้ำเจ้าพระยา

ข้อมูลสถานการณ์ฝนในพื้นที่ลุ่มน้ำเจ้าพระยา ณ วันที่ 28 เมษายน 2565 เวลา 07.00 น.

ลุ่มน้ำ	จังหวัด*	ปริมาณฝน 24 ชม.(มม.)
เจ้าพระยา	นครสวรรค์	34.8
	พระนครศรีอยุธยา	35.0
	ปทุมธานี (สกษ.)	20.4
	ลพบุรี	47.4
	กรุงเทพฯ (บางนา สกษ.)	3.1

หมายเหตุ “ - ” คือ ยังไม่ได้รับรายงาน, *จังหวัดมีพื้นที่ลุ่มน้ำมากกว่าร้อยละ 50 ขึ้นไป

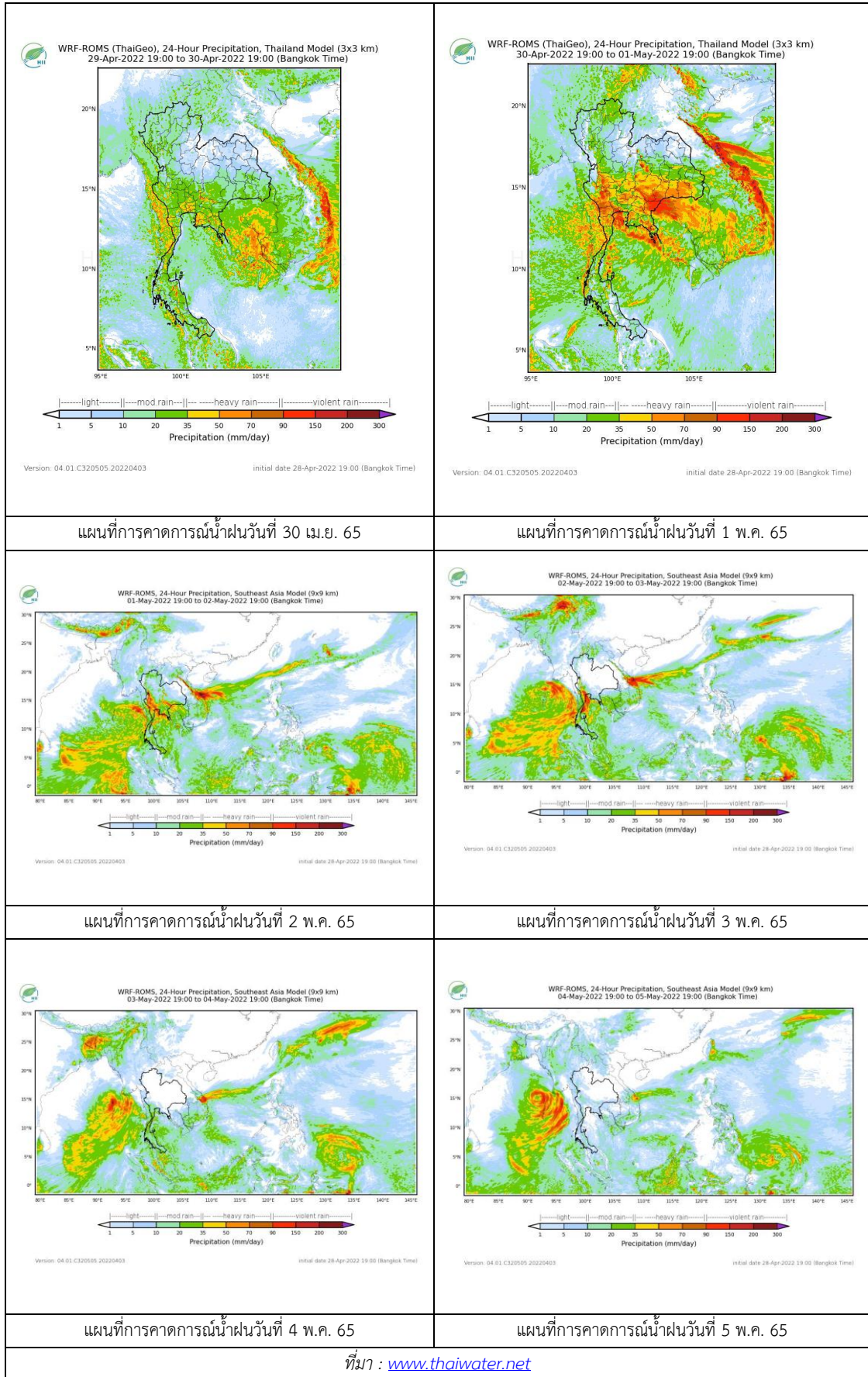


ภาพเรดาร์ตรวจอากาศ “สถานีสุวรรณภูมิ”

ณ วันที่ 29 เมษายน 2565 เวลา 10.50 น.

(ที่มา : กรมอุตุนิยมวิทยา <https://weather.tmd.go.th/phs.php>)

สถานการณ์น้ำฝน (แผนภาพคาดการณ์ฝนล่วงหน้าความละเอียดสูง WRF-ROMS Model)



3. ข้อมูลปริมาณน้ำในลำน้ำ

สถานการณ์น้ำท่า ระหว่างวันที่ 25 - 29 เม.ย. 2565 ที่มา: กรมชลประทาน)

สถานี	แม่น้ำ	อำเภอ	จังหวัด	ระดับตลิ่ง	จันทร์	อังคาร	พุธ	พฤหัสบดี	ศุกร์	แนวโน้ม (เพิ่ม/ลด)
				ปริมาณน้ำ (ลบ.ม./วิ.)	25 เม.ย.	26 เม.ย.	27 เม.ย.	28 เม.ย.	29 เม.ย.	
C.2	เจ้าพระยา	เมือง	นครสวรรค์	26.20	17.35	17.39	17.31	17.26	17.22	ลดลง
				3590.00	246.00	253.00	238.00	229.00	223.00	
C.13	เจ้าพระยา	สรรพยา	ชัยนาท	16.34	14.58	14.56	14.54	14.46	14.36	ลดลง
				2840.00	65.00	65.00	65.00	65.00	65.00	
C.3	เจ้าพระยา	เมือง สิงห์บุรี	สิงห์บุรี	13.40	1.68	1.68	1.67	1.65	1.67	เพิ่มขึ้น
				2900.00	***	***	***	***	***	
C.35	เจ้าพระยา	พระนครศรีอยุธยา	พระนครศรีอยุธยา	4.58	0.73	0.58	0.35	0.16	0.28	เพิ่มขึ้น
				1179.00	***	***	***	***	***	
C.36	เจ้าพระยา	บางบาล	พระนครศรีอยุธยา	4.00	0.64	0.51	0.29	0.07	0.21	เพิ่มขึ้น
				420.00	***	***	***	***	***	
C.37	เจ้าพระยา	บางบาล	พระนครศรีอยุธยา	1.65	0.51	0.34	0.18	0.02	0.27	เพิ่มขึ้น
				44.00	***	***	***	***	***	

*** ยังไม่ได้รับรายงาน



บ้านป้อม ต.บ้านป้อม อ.พระนครศรีอยุธยา
จ.พระนครศรีอยุธยา (ลุ่มน้ำเจ้าพระยา)



ศาลากลางสมุทรปราการ
ต.ปากน้ำ อ.เมือง จ.สมุทรปราการ (ลุ่มน้ำเจ้าพระยา)

ปริมาณน้ำในลำน้ำในพื้นที่ลุ่มน้ำเจ้าพระยา

(หมายเหตุ ที่มา : <http://mekhala.dwr.go.th/cctv/>)

4. สรุป

รายงานสถานการณ์น้ำลุ่มน้ำเจ้าพระยาวันที่ 29 เมษายน 2565

- สถานการณ์น้ำในลุ่มน้ำเจ้าพระยาอยู่ในภาวะปกติ ระดับน้ำในลำน้ำส่วนใหญ่มีแนวโน้มลดลง เพิ่มขึ้น