



**รายงานการเฝ้าระวังติดตามสถานการณ์น้ำและความช่วยเหลือ
ศูนย์ปฏิบัติการทรัพยากรธรรมชาติและสิ่งแวดล้อม (ด้านทรัพยากรน้ำ)
กระทรวงทรัพยากรธรรมชาติและสิ่งแวดล้อม**

ศูนย์ป้องกันวิกฤติน้ำ กรมทรัพยากรน้ำ

โทรศัพท์ ๐ ๒๒๗๑ ๖๐๐๐ ต่อ ๖๔๔๕ โทรสาร ๐ ๒๒๙๘ ๖๖๒๙ www.dwr.go.th IDLine: mekhalawoc Email: mekhala@dwr.mail.go.th

ศูนย์เทคโนโลยีสารสนเทศทรัพยากรน้ำบาดาล กรมทรัพยากรน้ำบาดาล

โทรศัพท์ ๐ ๒๖๖๖ ๗๐๙๐ โทรสาร ๐ ๒๖๖๖ ๗๑๐๐ www.dgr.go.th Email: itcenter@dgr.mail.go.th

สำนักงานนโยบายและแผนทรัพยากรธรรมชาติและสิ่งแวดล้อม

โทรศัพท์ ๐ ๒๖๖๕๖๕๐๐ www.onep.go.th Email: webmaster@onep.go.th

กรมทรัพยากรธรณี

โทรศัพท์ ๐ ๒๖๒๑๙๕๐๐ www.dmr.go.th Email: webmaster@dmr.mail.go.th

รายงานฉบับที่ ๒๔๐/๒๕๖๕

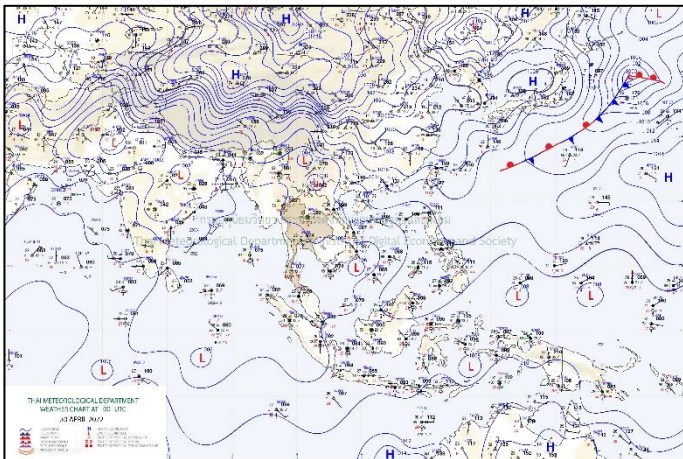
เวลา ๑๕.๐๐ น.

วันที่ ๓๐ เมษายน ๒๕๖๕

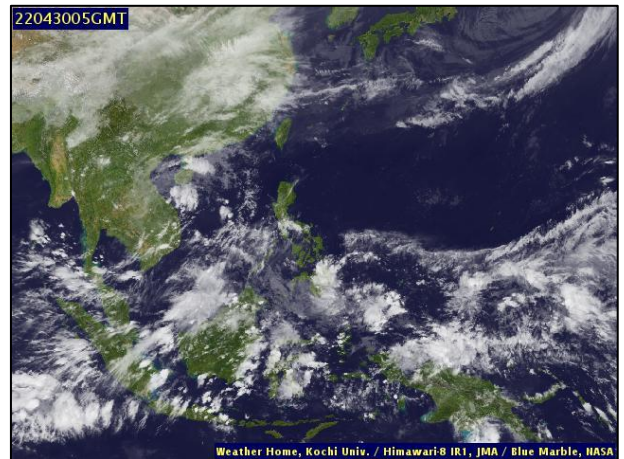
เรียน รมว.ทส. เลขานุการ รมว.ทส. ที่ปรึกษา รมว.ทส. ปกท.ทส. รอง ปกท.ทส. อทน. อทบ. และหน่วยงานที่เกี่ยวข้อง

๑. สภาวะอากาศ เวลา ๑๒.๐๐ น. (กรมอุตุนิยมวิทยา)

พยากรณ์อากาศ ๒๔ ชั่วโมงข้างหน้า ลมใต้และลมตะวันออกเฉียงใต้ที่พัดปกคลุมประเทศไทยตอนบนมีกำลังแรง ลักษณะเช่นนี้ทำให้บริเวณดังกล่าวมีพายุฤดูร้อนเกิดขึ้น โดยมีลักษณะของพายุฝนฟ้าคะนอง ลมกระโชกแรง รวมถึงอาจมีฟ้าผ่าเกิดขึ้นได้ สำหรับอ่าวไทยและภาคใต้มีลมตะวันตกพัดปกคลุม ทำให้บริเวณดังกล่าวมีฝนฟ้าคะนอง

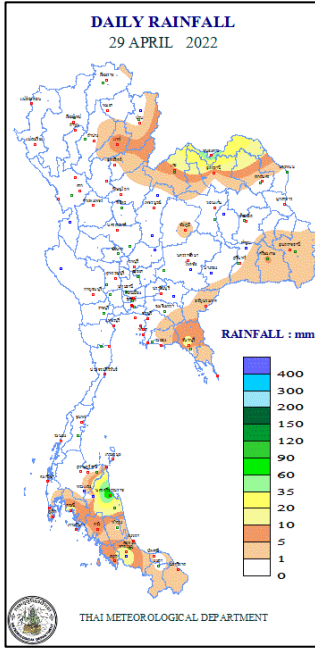


แผนที่อากาศ วันที่ ๓๐ เม.ย. ๒๕๖๕ เวลา ๐๗.๐๐ น.



ภาพถ่ายดาวเทียม วันที่ ๓๐ เม.ย. ๒๕๖๕ เวลา ๑๒.๐๐ น.

๒. ปริมาณฝนสะสม ณ เวลา ๐๗.๐๐น.(เมื่อวาน) - ๐๗.๐๐ น.(วันนี้) (กรมอุตุนิยมวิทยา)



จุดตรวจวัด	ปริมาณฝน (มม.)
จ.นครศรีธรรมราช	๙๔.๒
จ.หนองคาย	๔๗.๖
จ.หนองบัวลำภู	๒๗.๔
จ.สงขลา (หาดใหญ่)	๑๗.๘
จ.กระบี่	๑๔.๐
จ.จันทบุรี	๑๓.๘
จ.บึงกาฬ	๑๒.๙

๓. ปริมาณฝนสะสมของพื้นที่ลาดเชิงเขา ๑๒ ชม. ที่ผ่านมา (กรมทรัพยากรน้ำ)

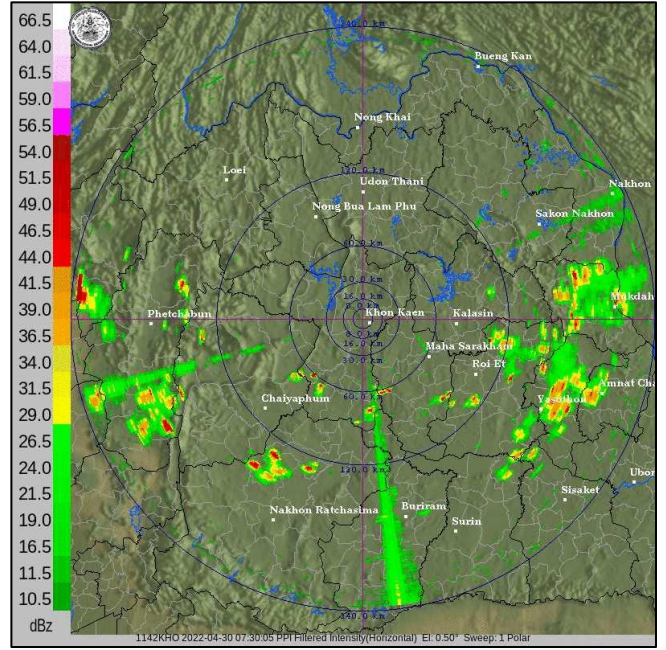
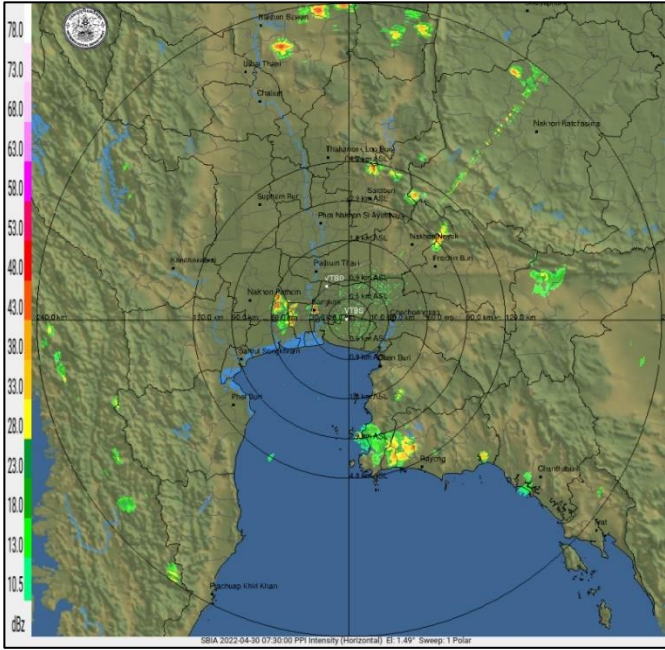
รหัสสถานี	จุดตรวจวัด	ปริมาณฝน (มม./๑๒ ชม.)
STN๑๓๓๓	บ้านหาดเบีย ต.ปากชม อ.ปากชม จ.เลย	๔๘.๐
STN๑๒๖๒	บ้านม่วง ต.บ้านม่วง อ.สังขม จ.หนองคาย	๔๓.๐
STN๑๖๐๗	บ้านทุ่งลิง ต.สะทอน อ.นาทวี จ.สงขลา	๓๗.๐
STN๑๖๙๑	บ้านห้วยหลัง ต.สะทอน อ.นาทวี จ.สงขลา	๓๖.๐
STN๑๑๑๗	บ้านปากเนียม ต.ห้วยพิชัย อ.ปากชม จ.เลย	๓๕.๕
STN๑๔๖๖	บ้านเทพประทับ ต.นาจิว อ.สังขม จ.หนองคาย	๓๔.๐
STN๑๒๐๓	บ้านนาเปื้อง ต.บ่อเกลือใต้ อ.บ่อเกลือ จ.น่าน	๓๐.๕
STN๑๐๒๗	บ้านคลองหิน ต.เขาพระ อ.รัตภูมิ จ.สงขลา	๒๙.๕
STN๐๐๓๑	บ้านธารโต ต.ธารโต อ.ธารโต จ.ยะลา	๒๘.๕
STN๑๖๐๒	บ้านด่าน ต.น้ำผุด อ.เมืองตรัง จ.ตรัง	๒๘.๐

๔. ค่าความชื้นในดิน (กรมทรัพยากรน้ำ/คณะกรรมการแม่ข่าย)

ภูมิภาค	ความชื้นในดิน [-] ๑ เม.ย. ๖๕	ความชื้นในดิน [-] ๒๓ เม.ย. ๖๕	แนวโน้ม
เหนือ	๐-๒๐	๐-๒๐	ทรงตัว
กลาง	๒๐-๔๐	๐-๒๐	ลดลง
ตะวันออกเฉียงเหนือ	๒๐-๔๐	๒๐-๔๐	ทรงตัว
ตะวันออก	๔๐-๖๐	๒๐-๔๐	ลดลง
ตะวันตก	๒๐-๔๐	๒๐-๔๐	ทรงตัว
ใต้	๖๐-๘๐	๖๐-๘๐	ทรงตัว

หมายเหตุ : ความชื้นในดิน ๐ หมายถึง ดินที่แห้งสนิท และ ๑๐๐ หมายถึง ดินที่อิ่มน้ำ

๕. เรดาร์ตรวจอากาศ ณ วันที่ ๓๐ เมษายน ๒๕๖๕ (กรมอุตุนิยมวิทยา)

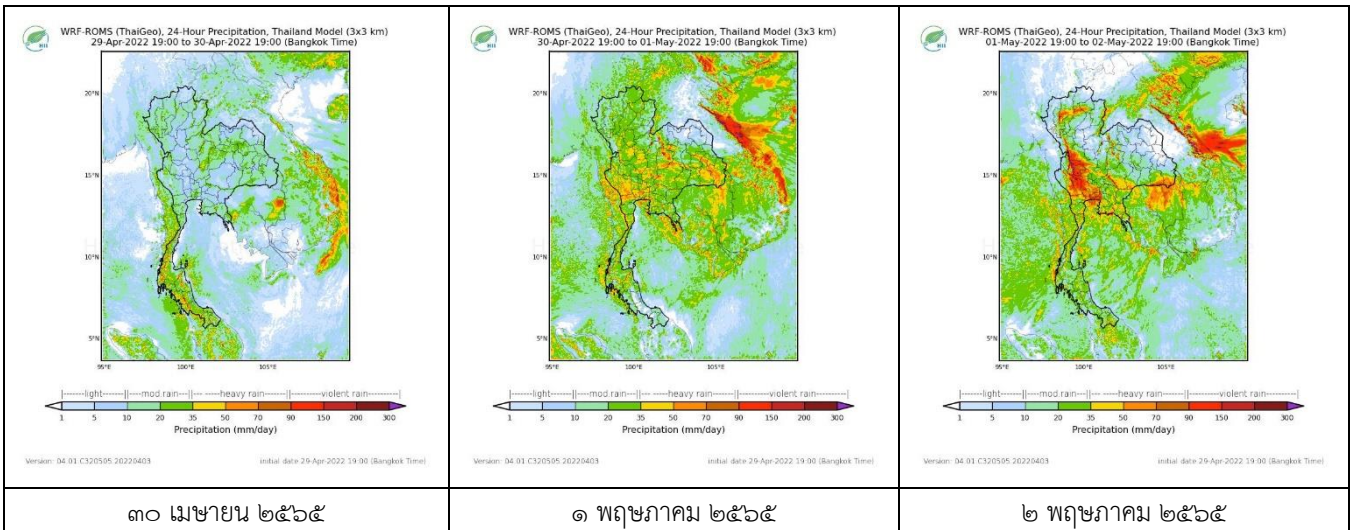


สถานีสุวรรณภูมิ เวลา ๑๔.๓๐ น.

สถานีขอนแก่น เวลา ๑๔.๓๐ น.

จากเรดาร์ตรวจอากาศพบว่ามีกกลุ่มเมฆฝนกระจายทั่วทุกภาคของประเทศไทย

๖. แผนภาพคาดการณ์ฝนล่วงหน้า ๓ วัน (สถาบันสารสนเทศทรัพยากรน้ำ (องค์การมหาชน))



๗. สถานการณ์น้ำในแหล่งเก็บกักน้ำ ณ วันที่ ๓๐ เมษายน ๒๕๖๕ (กรมชลประทาน กรมทรัพยากรน้ำ และสททช.)

๗.๑ ปริมาณน้ำในอ่างฯ ๔๐,๖๙๔ ล้าน ลบ.ม. คิดเป็นร้อยละ ๕๗ (ปริมาณน้ำใช้การได้ ๑๗,๑๕๑ ล้าน ลบ.ม. คิดเป็นร้อยละ ๓๖) ปริมาณน้ำในอ่างฯ เทียบกับปี ๒๕๖๔ (๓๓,๘๗๐ ล้าน ลบ.ม. คิดเป็นร้อยละ ๔๘) มากกว่าปี ๒๕๖๔ จำนวน ๖,๘๒๔ ล้าน ลบ.ม. ปริมาณน้ำไหลลงอ่างฯ จำนวน ๔๖.๓๓ ลบ.ม. ปริมาณน้ำระบาย จำนวน ๑๓๙.๔๐ ล้าน ลบ.ม. สามารถรับน้ำได้อีก ๓๐,๒๓๒ ล้าน ลบ.ม.

อ่างเก็บน้ำ	ความจุที่ รณก. (ล้าน ลบ.ม.)	ปริมาณ น้ำในอ่าง		ปริมาณ น้ำใช้การได้		ปริมาณ น้ำไหลลงอ่าง		ปริมาณ น้ำระบาย		ปริมาณน้ำ รับได้อีก (ล้าน ม. ^๓) (ความจุที่รณก. - ปริมาณน้ำ ปัจจุบัน)
		ปริมาตร (ล้าน ม. ^๓)	% น้ำเก็บ กัก	ปริมาตร (ล้าน ม. ^๓)	% น้ำใช้ การ	วันนี้ (ล้าน ม. ^๓)	เมื่อวาน (ล้าน ม. ^๓)	วันนี้ (ล้าน ม. ^๓)	เมื่อวาน (ล้าน ม. ^๓)	
๑.ภูมิพล	๑๓,๔๖๒	๕,๘๑๐	๔๓	๒,๐๑๐	๒๑	๒.๖๕	๐.๐๐	๑๗.๐๐	๑๔.๐๐	๗,๖๕๒
๒.สิริกิติ์	๙,๕๑๐	๓,๗๐๖	๓๙	๘๕๖	๑๓	๔.๗๘	๖.๓๘	๙.๙๙	๑๐.๐๖	๕,๘๐๔
๓.จุฬารัตน์	๑๖๔	๑๐๖	๖๕	๖๙	๕๔	๐.๕๗	๐.๐๓	๐.๐๐	๐.๐๐	๕๘

๔.อุบลรัตน์	๒,๔๓๑	๑,๑๑๓	๔๖	๕๓๒	๒๙	๖.๕๒	๑.๖๖	๕.๐๐	๕.๐๒	๑,๓๑๘
๕.ลำปาง	๑,๙๘๐	๖๓๘	๓๒	๕๓๘	๒๙	๔.๕๕	๖.๔๐	๓.๗๙	๔.๐๗	๑,๓๕๒
๖.สิรินธร	๑,๙๖๖	๑,๑๓๗	๕๘	๓๐๖	๒๗	๐.๐๐	๓.๙๕	๕.๐๒	๕.๐๔	๘๒๙
๗.ป่าสักชลสิทธิ์	๙๖๐	๓๓๕	๓๕	๓๓๒	๓๕	๐.๓๙	๑.๕๐	๔.๓๒	๔.๓๓	๖๒๕
๘.ศรีนครินทร์	๑๗,๗๔๕	๑๔,๘๓๑	๘๔	๔,๕๖๖	๖๑	๑๐.๓๗	๓.๖๓	๑๙.๘๖	๑๙.๗๕	๒,๙๑๔
๙.วีรลพการณ	๘,๘๖๐	๕,๒๙๒	๖๐	๒,๒๘๐	๓๙	๐.๖๐	๐.๐๐	๒๕.๒๐	๒๕.๕๗	๓,๕๖๘
๑๐.ขุนด่านปราการชล	๒๒๔	๕๗	๒๕	๕๒	๒๔	๐.๑๙	๐.๒๕	๑.๗๗	๐.๕๕	๑๖๗
๑๑.รัชชประภา	๕,๖๓๙	๓,๓๘๕	๖๐	๒,๐๓๓	๔๗	๒.๕๒	๖.๓๖	๑๕.๑๗	๑๕.๑๕	๒,๒๕๔
๑๒.บางกลาง	๑,๔๕๔	๑,๑๒๗	๗๗	๘๕๐	๗๒	๔.๙๓	๔.๘๔	๑๒.๔๑	๑๒.๓๕	๓๒๗

๗.๒ อ่างเก็บน้ำขนาดกลาง ๔๑๒ แห่ง มีปริมาณน้ำ ๓,๑๒๑ ล้าน ลบ.ม. (๖๑%) ปริมาณน้ำใช้การ ๒,๗๒๖ ล้าน ลบ.ม. (๕๗%)

๗.๓ แหล่งน้ำในพื้นที่นอกเขตชลประทาน ๑๐๒,๐๙๙ แห่ง มีปริมาณน้ำรวม ๕,๐๕๘ ล้าน ลบ.ม. (๕๙%)

๗.๔ อ่างเก็บน้ำขนาดกลางนอกเขตชลประทาน ๖๕ แห่ง ภายใต้การดูแลของกรมทรัพยากรน้ำปริมาณน้ำปัจจุบัน ๑๔๔.๔๕ ล้านลบ.ม. (๖๑%)

ภูมิภาค	จำนวน (แห่ง)	ปริมาณรวม (ล้าน ลบ.ม.)	ปริมาณน้ำ (ล้าน ลบ.ม.)							ปัจจุบัน	
			เดือน							๒๕ เม.ย. ๖๕	ร้อยละ
			ต.ค. ๖๔	พ.ย. ๖๔	ธ.ค. ๖๔	ม.ค. ๖๕	ก.พ. ๖๕	มี.ค. ๖๕			
เหนือ	๑๗,๒๔๙	๑,๑๐๓	๔๒๓.๔๖	๗๙๙.๖๗	๘๐๙.๑๖	๗๙๓.๗๘	๗๑๒.๐๖	๖๗๓.๕๑	๕๕๓.๘๑	๕๖	
ตะวันออกเฉียงเหนือ	๕๔,๕๔๗	๓,๕๖๔	๒,๑๔๖.๔๑	๓,๙๖๖.๖๕	๓,๗๘๐.๐๗	๓,๔๒๐.๐๓	๒,๙๗๒.๔๒	๒,๗๘๑.๙๙	๒,๔๔๙.๘๔	๕๘	
กลาง	๑๖,๓๖๗	๑,๑๓๗	๖๙๐.๗๓	๑,๕๒๐.๓๒	๑,๕๒๕.๖๘	๑,๓๙๙.๙๐	๑,๒๑๓.๑๔	๑,๑๕๒.๑๗	๙๗๙.๒๓	๕๙	
ตะวันออกเฉียง	๗,๘๐๔	๖๓๕	๖๒๕.๔๘	๙๙๙.๕๖	๑,๐๑๐.๖๗	๙๑๗.๓๔	๗๗๔.๒๓	๗๔๐.๓๙	๖๒๗.๘๘	๖๐	
ตะวันตก	๒,๕๐๖	๗๑๑	๙๑.๙๗	๑๕๖.๗๐	๑๘๗.๘๗	๑๗๘.๐๘	๑๖๐.๘๒	๑๕๙.๑๕	๑๔๗.๙๗	๗๘	
ใต้	๓,๖๒๖	๑,๓๑๙	๑๘๘.๕๘	๑๙๙.๒๐	๒๓๙.๑๓	๒๙๕.๒๓	๒๘๓.๓๖	๓๐๕.๓๘	๑๔๓.๘๔	๘๔	
รวม	๑๐๒,๐๙๙.๐๐	๘,๔๗๐	๔,๑๖๖.๖๓	๗,๖๔๒.๑๐	๗,๕๕๒.๕๙	๗,๐๐๔.๓๖	๖,๑๑๖.๐๔	๕,๘๑๒.๕๙	๔,๙๐๒.๕๖	๖๐	

๘. สถานการณ์น้ำในประเทศ ณ วันที่ ๒๗ - ๓๐ เมษายน ๒๕๖๕ (กรมชลประทาน)

สถานี	แม่น้ำ	อำเภอ	จังหวัด	ระดับตลิ่ง (ม.รทก.)	ระดับน้ำ (ม.รทก.)				แนวโน้ม	เปรียบเทียบระดับตลิ่ง
					พุธ	พฤหัสบดี	ศุกร์	เสาร์		
					๒๗ เม.ย.	๒๘ เม.ย.	๒๙ เม.ย.	๓๐ เม.ย.		
P.๑	ปิง	เมือง	เชียงใหม่	๓.๗๐	๑.๔๖	๑.๔๕	๑.๔๘	๑.๕๐	เพิ่มขึ้น	-๒.๒
W.๑C	วัง	เมือง	ลำปาง	๕.๒๐	๐.๓๒	๐.๓๕	๐.๓๔	๐.๓๔	ทรงตัว	-๔.๘๖
Y.๑๖	ยม	บางระกำ	พิษณุโลก	๗.๓๐	๐.๐๖	๐.๐๕	-๐.๑๖	-๐.๑๒	เพิ่มขึ้น	-๗.๔๒
N.๗A	น่าน	เมือง	พิจิตร	๙.๘๗	๑.๗๐	๑.๕๕	๑.๕๒	๑.๖๔	เพิ่มขึ้น	-๘.๒๓
C.๒	เจ้าพระยา	เมือง	นครสวรรค์	๒๖.๒๐	๑๗.๓๑	๑๗.๒๖	๑๗.๒๒	๑๗.๓๒	เพิ่มขึ้น	-๘.๘๘
C.๑๓	เจ้าพระยา	สรรพยา	ชัยนาท	๑๖.๓๔	๕.๓๑	๕.๓๑	๕.๓๑	๕.๓๑	ทรงตัว	-๑๑.๐๓
M.๖A	มูล	สตึก	บุรีรัมย์	๖.๐๐	๑.๔๖	๑.๔๖	๑.๔๙	๑.๔๖	ลดลง	-๔.๕๔
M.๗	มูล	เมือง	อุบลราชธานี	๗.๐๐	๒.๒๐	๒.๒๐	๒.๒๒	๒.๒๒	ทรงตัว	-๔.๗๘
M.๑๙๑	ลำตะคอง	เมือง	นครราชสีมา	๓.๕๐	๑.๘๒	๑.๓๒	๑.๑๓	๑.๑๓	ทรงตัว	-๒.๓๗
M.๖๙	ลำเซบก	ตระการพืชผล	อุบลราชธานี	๗.๓๐	๓.๗๒	๓.๗๒	๓.๘๐	๓.๘๑	เพิ่มขึ้น	-๓.๔๙
X.๖๔	คลองท่าแซะ	ท่าแซะ	ชุมพร	๑๗.๑๓	๗.๘๔	๗.๗๔	๗.๗๔	๗.๗๔	ทรงตัว	-๙.๓๙
X.๑๔๙	คลองกลาย	นบพิตำ	นครศรีธรรมราช	๓๓.๙๖	๒๗.๙๖	๒๗.๙๕	๒๗.๙๕	๒๗.๙๕	ทรงตัว	-๖.๐๑
X.๒๗๔	แม่น้ำโก-ลก	แว้ง	นราธิวาส	๒๔.๑๘	๑๘.๗๖	๑๘.๗๑	๑๘.๗๐	*	*	*
X.๓๗A	แม่น้ำตาปี	พระแสง	สุราษฎร์ธานี	๑๑.๗๐	๕.๒๕	๕.๓๔	๕.๒๖	๕.๑๗	ลดลง	-๖.๕๓

*** ยังไม่ได้รับรายงาน

๙. สถานการณ์น้ำในพื้นที่ลุ่มน้ำโขง ณ วันที่ ๓๐ เมษายน ๒๕๖๕ (คณะกรรมการแม่น้ำโขง)

สถานี	ระดับอ้างอิง (ม.รทก.)	ระดับตลิ่ง (ม.)	ระดับน้ำ (ม.)					เปรียบเทียบระดับตลิ่ง (ม.)	ผลต่างของระดับน้ำ (ม.)		แนวโน้ม
			๒๖ เม.ย.	๒๗ เม.ย.	๒๘ เม.ย.	๒๙ เม.ย.	๓๐ เม.ย.		๓ วันย้อนหลัง	๕ วันย้อนหลัง	
อ.เชียงแสน จ.เชียงราย	๓๕๗.๑๑๐	๑๒.๘๐	๓.๖๕	๓.๖๗	๓.๖๘	๓.๖๕	๓.๗๔	-๙.๐๖	๐.๐๖	๐.๐๙	เพิ่มขึ้น
อ.เชียงคาน จ.เลย	๑๙๔.๑๑๘	๑๖.๐๐	๕.๘๑	๖.๒๘	๖.๗๓	๖.๙๒	๖.๘๘	-๙.๑๒	๐.๑๕	๑.๐๗	ลดลง
อ.เมือง จ.หนองคาย	๑๕๓.๖๔๘	๑๒.๒๐	๒.๑๐	๒.๕๓	๒.๙๒	๓.๔๕	๓.๘๓	-๘.๓๗	๐.๙๑	๑.๗๓	เพิ่มขึ้น
อ.เมือง จ.นครพนม	๑๓๒.๖๘๐	๑๒.๐๐	๒.๑๘	๒.๐๘	๒.๐๓	๒.๑๔	๒.๓๓	-๙.๖๗	๐.๓๐	๐.๑๕	เพิ่มขึ้น
อ.เมือง จ.มุกดาหาร	๑๒๔.๒๑๙	๑๒.๕๐	๒.๔๖	๒.๓๗	๒.๓๓	๒.๓๖	๒.๔๑	-๑๐.๐๙	๐.๐๘	-๐.๐๕	เพิ่มขึ้น
อ.โขงเจียม จ.อุบลราชธานี	๘๙.๐๓๐	๑๔.๕๐	๒.๘๗	๒.๘๒	๒.๗๓	๒.๖๗	๒.๖๖	-๑๑.๘๔	-๐.๐๗	-๐.๒๑	ลดลง

*** ไม่มีสถานการณ์

๑๐. สถานการณ์เตือนภัย Early Warning ณ วันที่ ๓๐ เมษายน ๒๕๖๕ (กรมทรัพยากรน้ำ)

การแจ้งเตือน	สถานี	การแจ้งเตือน	ช่วงเวลา
เตือนสีแดง (อพยพ)	-	-	-
เตือนสีเหลือง (เตือนภัย)	-	-	-
เตือนสีเขียว (เฝ้าระวัง)	-	-	-

***ไม่มีสถานการณ์

๑๑. พื้นที่ติดตามและเฝ้าระวังสถานการณ์ธรณีพิบัติภัย ณ วันที่ ๓๐ เมษายน ๒๕๖๕ (กรมทรัพยากรธรณี)

เนื่องจากในพื้นที่เสี่ยงดินถล่มมีปริมาณน้ำฝนไม่ถึงเกณฑ์การเฝ้าระวัง ประกอบกับไม่มีพื้นที่คาดการณ์ปริมาณน้ำฝนที่อาจก่อให้เกิดดินถล่มล่วงหน้า จึงไม่มีพื้นที่ติดตามสถานการณ์ธรณีพิบัติภัยดินถล่มและน้ำป่าไหลหลาก

๑๒. เหตุการณ์วิกฤตน้ำปัจจุบัน ณ วันที่ ๓๐ เมษายน ๒๕๖๕ [เวลา ๐๘.๐๐ น. - ๑๕.๐๐ น. (วันนี้)]

ไม่มีสถานการณ์

๑๓. สถานการณ์ภาวะน้ำท่วม และสถานการณ์ฝนแล้ง/ฝนทิ้งช่วง ณ วันที่ ๓๐ เมษายน ๒๕๖๕ (ปก.)

ไม่มีสถานการณ์

๑๔. การคาดหมายลักษณะอากาศ ๗ วันข้างหน้า (ระหว่างวันที่ ๓๐ เมษายน - ๖ พฤษภาคม ๒๕๖๕)

ในช่วงวันที่ ๓๐ เม.ย. - ๒ พ.ค. ๖๕ ลมใต้และลมตะวันออกเฉียงใต้ที่พัดปกคลุมบริเวณประเทศไทยตอนบนจะมีกำลังแรง ประกอบกับ บริเวณความกดอากาศสูงหรือมวลอากาศเย็นกำลังปานกลางจากประเทศจีนจะแผ่ลงมาปกคลุมภาคเหนือ ภาคตะวันออกเฉียงเหนือ และทะเลจีนใต้ในช่วงวันที่ ๑ - ๔ พ.ค. ๖๕ ในขณะที่ประเทศไทยตอนบนมีอากาศร้อน ลักษณะเช่นนี้ทำให้บริเวณประเทศไทยตอนบนมีพายุฤดูร้อนเกิดขึ้น โดยมีลักษณะของพายุฝนฟ้าคะนอง ลมกระโชกแรง และมีลูกเห็บตก รวมถึงอาจมีฟ้าผ่าเกิดขึ้นได้บางพื้นที่ โดยมีฝนตกหนักบางแห่ง ส่วนในช่วงวันที่ ๕ - ๖ พ.ค. ๖๕ บริเวณความกดอากาศสูงหรือมวลอากาศเย็นที่ปกคลุมภาคเหนือ ภาคตะวันออกเฉียงเหนือ และทะเลจีนใต้มีกำลังอ่อนลง ในขณะที่ความกดอากาศต่ำเนื่องจากความร้อนปกคลุมประเทศไทยตอนบน ลักษณะเช่นนี้ทำให้บริเวณประเทศไทยตอนบนมีอุณหภูมิสูงขึ้น กับมีอากาศร้อน

อนึ่ง หย่อมความกดอากาศต่ำกำลังแรงบริเวณทะเลจีนใต้ตอนกลาง จะเคลื่อนตัวผ่านประเทศเวียดนามตอนใต้และกัมพูชา มีแนวโน้มจะอ่อนกำลังลง และจะเคลื่อนผ่านอ่าวไทยตอนบน ลงทะเลอันดามัน ในช่วงวันที่ ๒ - ๓ พ.ค. ๒๕๖๕ ลักษณะเช่นนี้จะทำให้ภาคใต้มีฝนเพิ่มมากขึ้น และมีฝนตกหนักบางแห่ง

๑๕. ความช่วยเหลือภัยแล้งสะสมของกรมทรัพยากรน้ำ

ความช่วยเหลือในพื้นที่ประสบปัญหาภัยแล้ง ตั้งแต่วันที่ ๑ ตุลาคม ๒๕๖๔ - ๒๙ เมษายน ๒๕๖๕

หน่วยงาน	จังหวัด	ปริมาณการ สูบน้ำ (ลบ.ม.)	ปริมาณการ แจกจ่ายน้ำ สะอาด (ลิตร)	น้ำดื่มบรรจุ ขวด (ขวด)	ประโยชน์ที่ได้รับ		
					อุปโภค-บริโภค		พื้นที่เกษตร (ไร่)
					ครัวเรือน	ประชากร	
ภาค ๑	ลำปาง	๗๓,๐๐๐	๑,๒๘๔,๙๔๙	๖,๑๔๐	๑๖๗,๖๗๘	๔๔๘,๓๑๒	๒,๑๐๐
	เชียงใหม่	-	๑๐๘,๖๕๓	๖๐๐	๒๑,๒๐๑	๘๗,๖๗๕	-
	แม่ฮ่องสอน	-	๑๐๙,๗๑๕	-	๙,๒๔๘	๖๐,๙๘๖	-
	เชียงราย	-	๓๒๙,๒๐๗	๓๖๐	๕๖,๔๗๑	๑๗๔,๔๗๗	-
	กำแพงเพชร	-	๑๐๗,๖๖๔	-	๔๔,๑๒๕	๑๗๙,๓๑๐	-
ภาค ๒	นครสวรรค์	๑,๗๖๙,๐๔๐	๓๖,๐๐๐	-	๑,๔๗๔	๑,๖๐๐	๑,๙๐๐
	เพชรบูรณ์	๒๑๗,๐๘๐	-	-	๔๗๗	-	๘๐๐
	สระบุรี	-	๔๘,๐๐๐	-	-	๓๐๐	-
ภาค ๓	อุดรธานี	๓,๑๓๖,๖๐๐	๑๐๘,๐๐๐	-	๕,๔๖๕	๑๗,๕๙๙	๑,๒๗๐
	สกลนคร	๑,๐๖๗,๐๐๐	-	-	๑๓๕	๑๓๕	๖,๕๐๐
ภาค ๔	ขอนแก่น	๑,๑๒๖,๖๘๐	-	-	๑,๗๖๑	๖,๗๖๙	-
	มหาสารคาม	๓๖๙,๙๘๐	-	-	๑,๗๒๐	๕,๕๕๙	-
ภาค ๕	นครราชสีมา	๑,๐๔๓,๐๐๐	-	-	๓,๙๖๘	๑๔,๖๗๒	๔,๘๐๐
	บุรีรัมย์	๒๐๐,๐๐๐	-	-	๘๑๐	๓,๑๕๒	-
ภาค ๖	ปราจีนบุรี	๑,๖๑๑,๒๐๐	-	-	๕๐	๒๕๐	๑,๕๘๐
	จันทบุรี	๓,๒๕๐,๘๐๐	-	-	๓,๒๘๗	๗,๗๑๖	๕,๑๒๒
	สระแก้ว	๙๑,๒๐๐	-	-	-	-	-
ภาค ๗	กาญจนบุรี	๑๒,๙๖๐	-	-	๑๐	๓๐	๕๐๐
ภาค ๘	นครศรีธรรมราช	๓๘๘,๘๐๐	-	-	๑,๑๑๕	๓,๓๕๔	๘,๕๕๐
	ยะลา	๒๒๘,๔๒๐	-	-	๖๕๐	๒,๕๐๐	๑,๕๐๐
ภาค ๙	น่าน	-	๒๕,๑๕๐	-	-	๙๕	-
	อุดรดิตถ์	-	๒๗๗,๙๕๐	๑,๐๐๘	๓,๔๐๒	๙,๙๔๐	-
	พิษณุโลก	๑๒๐,๔๘๐	-	๖,๐๖๐	๙๖	๒,๑๕๐	-
	สุโขทัย	-	-	๖๒๐	-	๑๒๐	-
	แพร่	๒,๘๗๐,๕๐๐	-	-	๑,๑๖๐	๓,๑๑๐	๗,๕๐๐
ภาค ๑๐	สุราษฎร์ธานี	๗๕๖,๘๐๐	๔๓๘,๐๐๐	-	๑๕๐	๖๘๘	๓,๑๐๐
ภาค ๑๑	อำนาจเจริญ	๑๔๕,๕๐๐	-	-	๓,๐๓๑	๗,๙๑๑	๗๐
	อุบลราชธานี	๕๑,๒๐๐	-	-	๘๖๑	๓,๔๐๐	๒๐
	๒๘ จังหวัด	๑๘,๕๓๐,๒๔๐	๒,๘๗๓,๒๘๘	๑๔,๗๘๘	๓๒๘,๓๔๕	๑,๐๔๑,๘๑๐	๔๕,๓๑๒

กระทรวงทรัพยากรธรรมชาติและสิ่งแวดล้อม
วันที่ ๒๙ เมษายน ๒๕๖๕

๑. กรม ทรัพยากรน้ำ สำนักงาน ทรัพยากรน้ำภาค ๖
๒. กิจกรรมที่ดำเนินการ ติดตั้งเครื่องสูบน้ำขนาด ๑๒ นิ้ว จำนวน ๑ เครื่อง เพื่อสูบน้ำจากคลองพระสะทึงเข้าสู่สระ
มะรุ้มล้อมรั้ว โครงการโรงเรียนกาสรกสิวิทย์ มูลนิธิชัยพัฒนา ตำบลศาลาลำดวน อำเภอเมืองสระแก้ว จังหวัด
สระแก้ว ปัจจุบันอยู่ระหว่างการดำเนินการสูบน้ำ
๓. ประโยชน์ที่ได้รับ - ไร่ - ลบ.ม.
 - ครัวเรือน - คน



จึงเรียนมาเพื่อโปรดทราบ

นายภาตล ถาวรฤชรัตน์
อธิบดีกรมทรัพยากรน้ำ
ประธานคณะทำงานศูนย์ปฏิบัติการ
ทรัพยากรธรรมชาติและสิ่งแวดล้อม
(ด้านทรัพยากรน้ำ)