

# รายงานสถานการณ์น้ำลุ่มน้ำทะเลสาบสงขลา

## วันที่ 2 พฤษภาคม 2565

### 1. สภาพภูมิอากาศ

#### ลักษณะอากาศทั่วไป (ที่มา: กรมอุตุนิยมวิทยา)

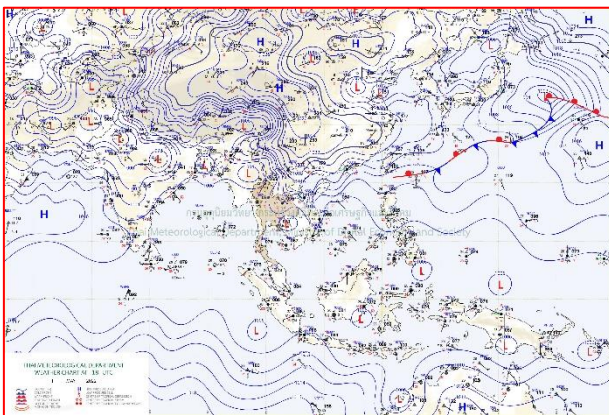
พยากรณ์อากาศ 24 ชั่วโมงข้างหน้า บริเวณประเทศไทยตอนบนมีพายุฤดูร้อน โดยมีลักษณะของพายุฝนฟ้าคะนอง ลมกระโชกแรง ลูกเห็บตก และมีฝนตกหนักบางแห่ง รวมถึงอาจมีฟ้าผ่าเกิดขึ้นได้บางพื้นที่ ขอให้ประชาชนระวังอันตรายจากภัยดังกล่าว โดยหลีกเลี่ยงการอยู่ในที่โล่งแจ้ง ใต้ต้นไม้ใหญ่ ใกล้สิ่งปลูกสร้าง และป้ายโฆษณาที่ไม่แข็งแรง และเพิ่มความระมัดระวังในการสัญจรผ่านบริเวณที่มีพายุฝนฟ้าคะนอง ซึ่งอาจเกิดอันตรายจากลมกระโชกแรงและฟ้าผ่าได้ เกษตรกรควรเตรียมการป้องกันและระวังความเสียหายที่จะเกิดต่อผลผลิตทางการเกษตรไว้ด้วย

ทั้งนี้เนื่องจากบริเวณความกดอากาศสูงหรือมวลอากาศเย็นกำลังปานกลางจากประเทศจีนได้แผ่ลงมาปกคลุมประเทศไทยตอนบน และทะเลจีนแล้ว ในขณะที่ประเทศไทยตอนบนมีอากาศร้อน ประกอบกับมีลมใต้และลมตะวันออกเฉียงใต้พัดนำความชื้นจากทะเลจีนใต้และอ่าวไทยเข้ามาปกคลุมบริเวณดังกล่าว และมีหย่อมความกดอากาศต่ำปกคลุมบริเวณประเทศกัมพูชา สำหรับอ่าวไทยและภาคใต้มีลมฝ่ายตะวันตกพัดปกคลุม ทำให้บริเวณดังกล่าวมีฝนฟ้าคะนอง และมีฝนตกหนักบางแห่ง

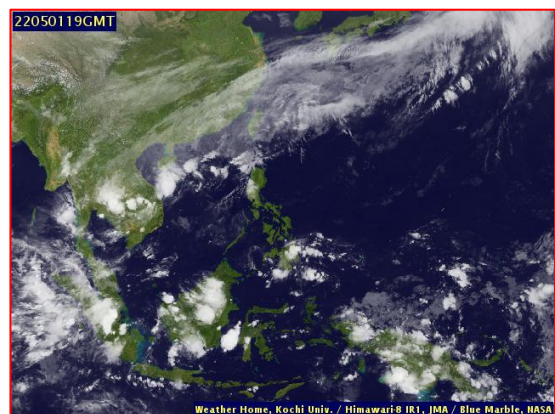
**สภาพอากาศภาคใต้ (ฝั่งตะวันออก)** มีฝนฟ้าคะนองร้อยละ 70 ของพื้นที่ กับมีฝนตกหนักบางแห่ง บริเวณจังหวัดเพชรบุรี ประจวบคีรีขันธ์ สุราษฎร์ธานี ชุมพร และนครศรีธรรมราช อุณหภูมิต่ำสุด 24-26 องศาเซลเซียส อุณหภูมิสูงสุด 29-34 องศาเซลเซียส ลมตะวันตกเฉียงใต้ ความเร็ว 15-30 กม./ชม. ทะเลมีคลื่นสูงประมาณ 1 เมตร บริเวณที่มีฝนฟ้าคะนองคลื่นสูงมากกว่า 1 เมตร

#### ผลคาดการณ์ปริมาณน้ำฝนล่วงหน้า 1-7 วัน ภาคใต้ (ฝั่งตะวันออก)

มีฝนฟ้าคะนองร้อยละ 40-60 ของพื้นที่ ตลอดช่วง กับมีฝนตกหนักบางแห่ง อุณหภูมิต่ำสุด 22-27 องศาเซลเซียส อุณหภูมิสูงสุด 31-36 องศาเซลเซียส ลมตะวันตกเฉียงเหนือ ความเร็ว 15-30 กม./ชม. ทะเลมีคลื่นสูงประมาณ 1 เมตร บริเวณที่มีฝนฟ้าคะนองคลื่นสูงมากกว่า 1 เมตร



แผนที่อากาศ วันที่ 2 พ.ค. 2565 เวลา 01.00 น.



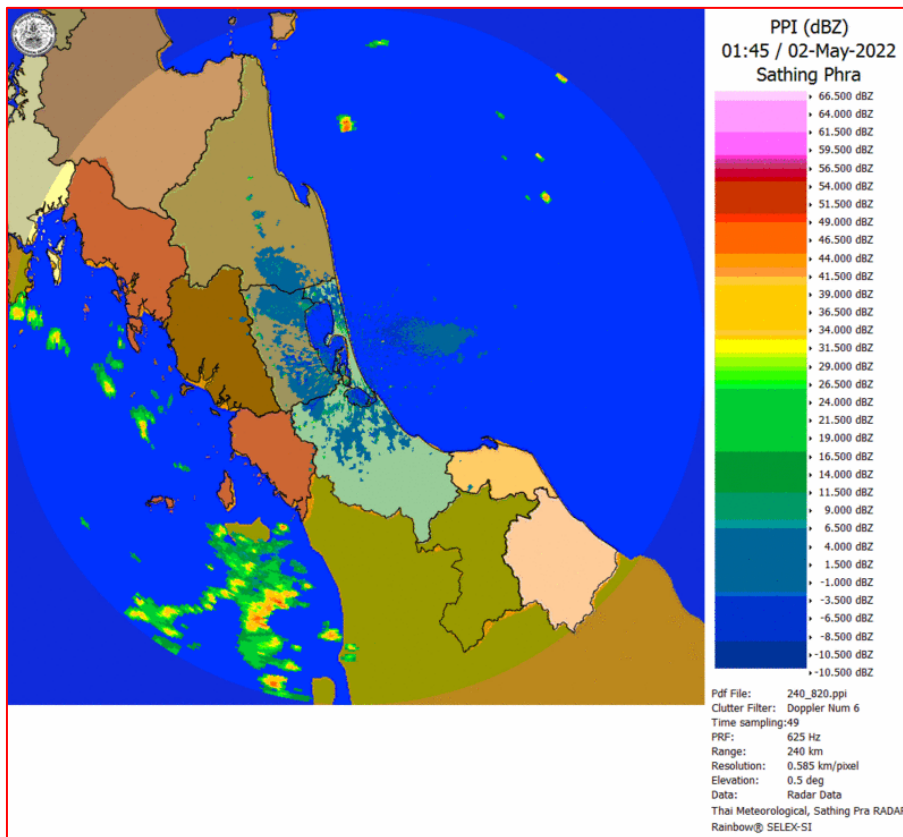
ภาพถ่ายจากดาวเทียม วันที่ 2 พ.ค. 2565

### สถานการณ์ฝน

จากข้อมูลสถานการณ์ฝนในพื้นที่ลุ่มน้ำทะเลสาบสงขลา ภาคใต้ (ฝั่งตะวันออก) ของวันที่ 1 พฤษภาคม 2565 จากกรมทรัพยากรน้ำ กรมอุตุนิยมวิทยา กรมชลประทาน และสถาบันสารสนเทศทรัพยากรน้ำ (องค์การมหาชน) พบว่า มีฝนตกในพื้นที่ลุ่มน้ำทะเลสาบสงขลา

ข้อมูลสถานการณ์ฝนในพื้นที่ลุ่มน้ำทะเลสาบสงขลา ณ วันที่ 1 พฤษภาคม 2565 เวลา 07.00 น.

ลุ่มน้ำ	จังหวัด*	ปริมาณฝน 24 ชม.(มม.)
ทะเลสาบ	นครศรีธรรมราช	0.4
สงขลา	พัทลุง สกษ.	ไม่มีฝน
	สงขลา	0.3
หมายเหตุ “ - ” คือ ยังไม่ได้รับรายงาน, *จังหวัดมีพื้นที่ลุ่มน้ำมากกว่าร้อยละ 50 ขึ้นไป		

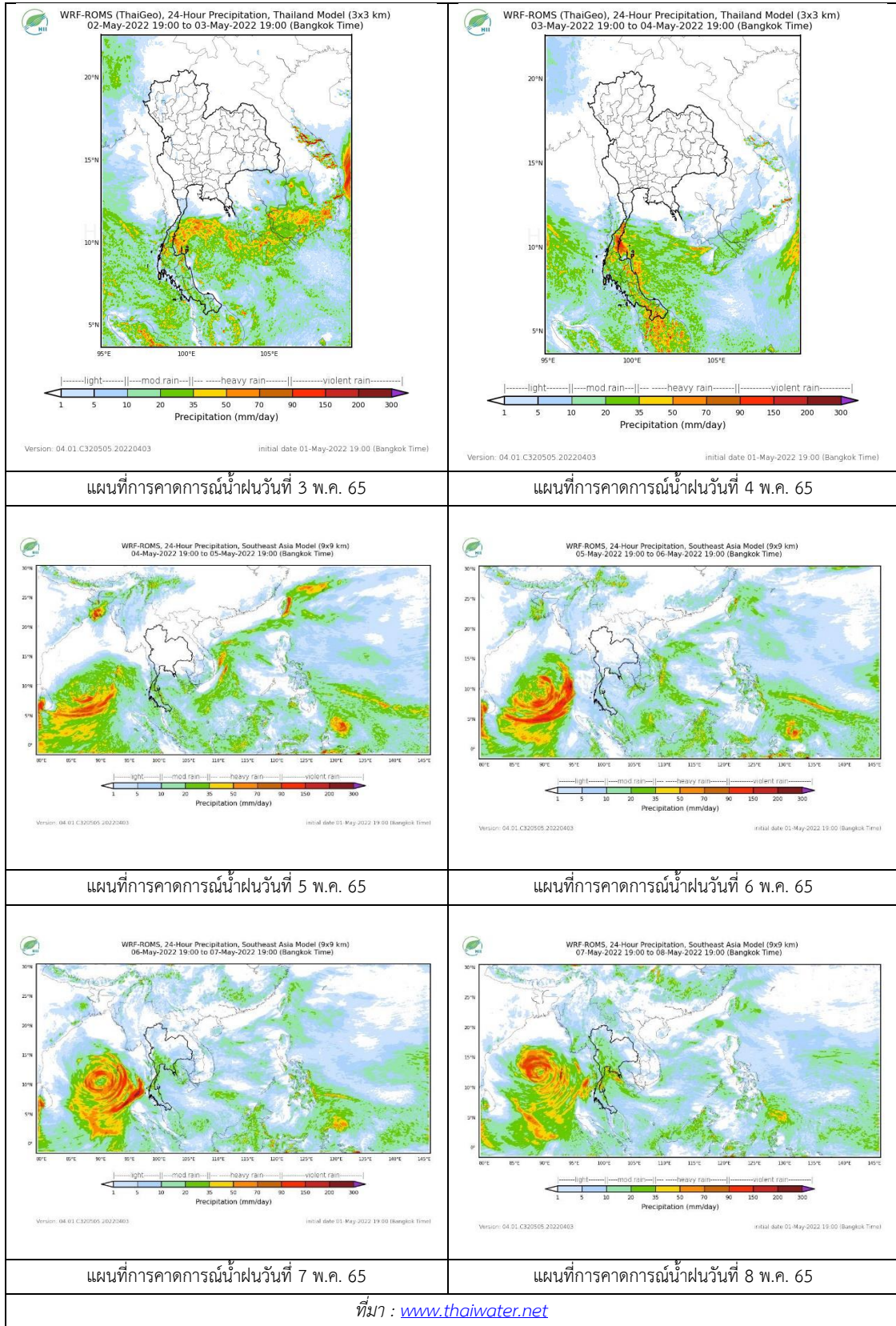


ภาพเรดาร์ตรวจอากาศ “สathingพระ”

ณ วันที่ 2 พฤษภาคม 2565 เวลา 08.45 น.

(ที่มา : กรมอุตุนิยมวิทยา <https://weather.tmd.go.th/phs.php>)

สถานการณ์น้ำฝน (แผนภาพคาดการณ์ฝนล่วงหน้าความละเอียดสูง WRF-ROMS Model)



## 2. ข้อมูลปริมาณน้ำในลำน้ำ

สถานการณ์น้ำท่า ( 28 เม.ย. – 2 พ.ค. 2565 ที่มา: กรมชลประทาน)

สถานี	ลุ่มน้ำ	อำเภอ	จังหวัด	ระดับน้ำ-ม.	พฤษภาคม	ตุลาคม	เสาร์	อาทิตย์	จันทร์	แนวโน้ม (เพิ่ม/ลด)
				ปริมาณน้ำ- ลบ.ม./วิ. (ระดับเตือนภัย)	28 เม.ย.	29 เม.ย.	29 เม.ย.	1 พ.ค.	2 พ.ค.	
X.170	ทะเลสาบสงขลา	ศรีนครินทร์	พัทลุง	25.20	20.84	20.83	20.83	20.97	20.88	ลดลง
				290.00	8.40	8.05	8.05	12.95	9.80	
X.265	ทะเลสาบสงขลา	เมือง	พัทลุง	8.00	6.76	6.81	6.80	6.78	6.96	เพิ่มขึ้น
				-	-	-	-	-	-	
X.44	ทะเลสาบสงขลา	หาดใหญ่	สงขลา	7.40	1.26	1.45	1.23	1.07	1.38	เพิ่มขึ้น
				534.00	50.40	58.00	49.20	42.80	55.20	
X.90	ทะเลสาบสงขลา	คลองหอย โข่ง	สงขลา	9.53	3.05	2.92	2.65	2.79	2.63	ลดลง
				908.00	43.25	37.40	26.00	31.60	25.20	
X.173A	ทะเลสาบสงขลา	สะเดา	สงขลา	16.13	12.78	12.33	11.57	11.16	11.33	เพิ่มขึ้น
				259.00	50.10	41.10	29.05	22.90	25.45	
X.174	ทะเลสาบสงขลา	หาดใหญ่	สงขลา	8.88	4.39	4.38	4.44	4.49	4.53	เพิ่มขึ้น
				210.60	1.95	1.90	2.40	2.90	3.30	



สถานีคลองอู่ตะเภาตอนล่าง - ต.หาดใหญ่ อ.หาดใหญ่ จ.สงขลา  
(ลุ่มน้ำทะเลสาบสงขลา)

(หมายเหตุ ที่มา : <http://mekhala.dwr.go.th/cctv/> )

## 3. สรุป

สถานการณ์น้ำในลุ่มน้ำทะเลสาบสงขลาประจำวันที่ 2 พฤษภาคม 2565

สถานการณ์น้ำในลำน้ำโดยทั่วไปอยู่ในภาวะปกติ ระดับน้ำในลำน้ำส่วนใหญ่มีแนวโน้มเพิ่มขึ้น และ

ลดลง