

รายงานสถานการณ์น้ำลุ่มน้ำเจ้าพระยา

วันที่ 2 พฤษภาคม 2565

1. สภาพภูมิอากาศ

ลักษณะอากาศทั่วไป (ที่มา: กรมอุตุนิยมวิทยา)

พยากรณ์อากาศ 24 ชั่วโมงข้างหน้า บริเวณประเทศไทยตอนบนมีพายุฤดูร้อน โดยมีลักษณะของพายุฝนฟ้าคะนอง ลมกระโชกแรง ลูกเห็บตก และมีฝนตกหนักบางแห่ง รวมถึงอาจมีฟ้าผ่าเกิดขึ้นได้บางพื้นที่ ขอให้ประชาชนระวังอันตรายจากภัยดังกล่าว โดยหลีกเลี่ยงการอยู่ในที่โล่งแจ้ง ใต้ต้นไม้ใหญ่ ใกล้สิ่งปลูกสร้างและป้ายโฆษณาที่ไม่แข็งแรง และเพิ่มความระมัดระวังในการสัญจรผ่านบริเวณที่มีพายุฝนฟ้าคะนอง ซึ่งอาจเกิดอันตรายจากลมกระโชกแรงและฟ้าผ่าได้ เกษตรกรควรเตรียมการป้องกันและระวังความเสียหายที่จะเกิดต่อผลผลิตทางการเกษตรไว้ด้วย

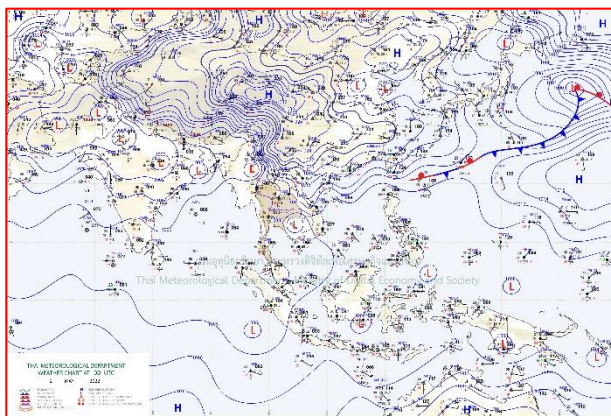
ทั้งนี้เนื่องจากบริเวณความกดอากาศสูงหรือมวลอากาศเย็นกำลังปานกลางจากประเทศจีนได้แผ่ลงมาปกคลุมประเทศไทยตอนบน และทะเลจีนแล้ว ในขณะที่ประเทศไทยตอนบนมีอากาศร้อน ประกอบกับมีลมใต้และลมตะวันออกเฉียงใต้พัดนำความชื้นจากทะเลจีนใต้และอ่าวไทยเข้ามาปกคลุมบริเวณดังกล่าว และมีหย่อมความกดอากาศต่ำปกคลุมบริเวณประเทศกัมพูชา

สำหรับอ่าวไทยและภาคใต้มีลมฝ่ายตะวันตกพัดปกคลุม ทำให้บริเวณดังกล่าวมีฝนฟ้าคะนอง และมีฝนตกหนักบางแห่ง

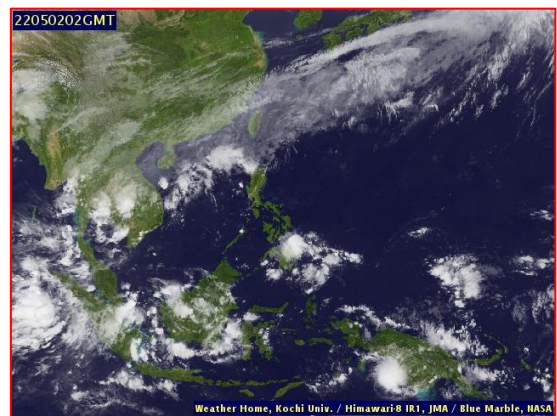
สภาพอากาศภาคกลาง มีพายุฝนฟ้าคะนองร้อยละ 70 ของพื้นที่ กับมีลมกระโชกแรง และมีฝนตกหนักบางแห่ง บริเวณจังหวัดนครสวรรค์ อุทัยธานี ชัยนาท สุพรรณบุรี พระนครศรีอยุธยา นครปฐม สมุทรสงคราม สมุทรสาคร กาญจนบุรี และราชบุรี อุณหภูมิต่ำสุด 24-26 องศาเซลเซียส อุณหภูมิสูงสุด 28-31 องศาเซลเซียส ลมตะวันออกเฉียงใต้ ความเร็ว 10-20 กม./ชม.

ผลคาดการณ์ปริมาณน้ำฝนล่วงหน้า 1-7 วัน ภาคกลาง

ในช่วงวันที่ 1 - 2 และ 5 - 7 พ.ค. 65 มีพายุฝนฟ้าคะนองร้อยละ 60-70 ของพื้นที่ กับมีลมกระโชกแรง โดยมีลูกเห็บตกและฝนตกหนักบางแห่ง อุณหภูมิต่ำสุด 22-26 องศาเซลเซียส อุณหภูมิสูงสุด 33-36 องศาเซลเซียส ส่วนในช่วงวันที่ 3 - 4 พ.ค. 65 อากาศร้อนในตอนกลางวัน กับมีฝนฟ้าคะนองร้อยละ 10-30 ของพื้นที่ อุณหภูมิต่ำสุด 21-25 องศาเซลเซียส อุณหภูมิสูงสุด 34-37 องศาเซลเซียส ลมตะวันออกเฉียงใต้ ความเร็ว 10-20 กม./ชม.

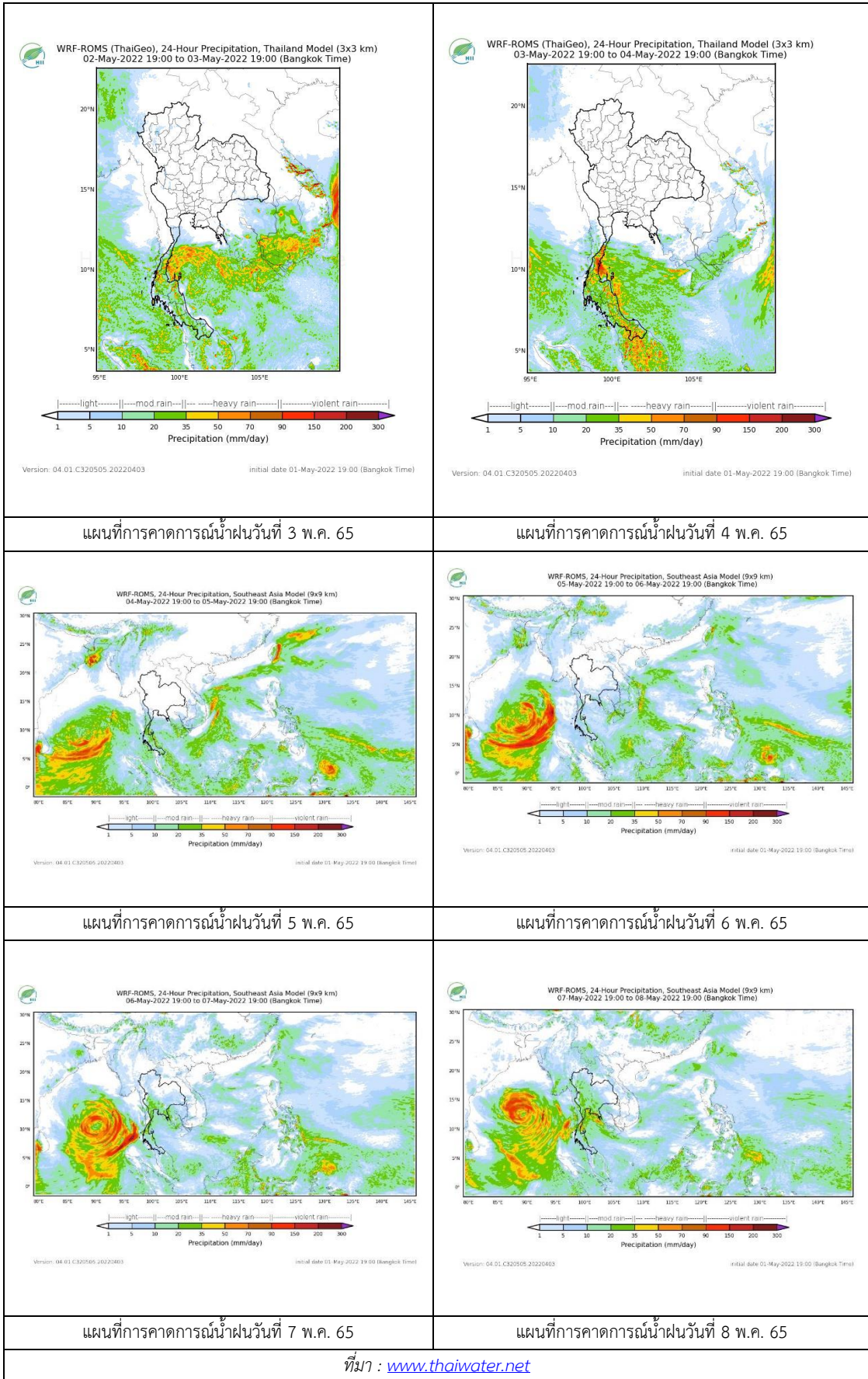


แผนที่อากาศ วันที่ 2 พ.ค. 2565 เวลา 07.00 น.



ภาพถ่ายจากดาวเทียม วันที่ 2 พ.ค. 2565

สถานการณ์น้ำฝน (แผนภาพคาดการณ์ฝนล่วงหน้าความละเอียดสูง WRF-ROMS Model)



3. ข้อมูลปริมาณน้ำในลำน้ำ

สถานการณ์น้ำท่า ระหว่างวันที่ 28 เม.ย. – 2 พ.ค. 2565 ที่มา: กรมชลประทาน)

สถานี	แม่น้ำ	อำเภอ	จังหวัด	ระดับตลิ่ง	พฤษภาคม	ตุลาคม	กันยายน	สิงหาคม	กรกฎาคม	แนวโน้ม (เพิ่ม/ลด)
				ปริมาณน้ำ (ลบ.ม./วิ.)	28 เม.ย.	29 เม.ย.	30 เม.ย.	1 พ.ค.	2 พ.ค.	
C.2	เจ้าพระยา	เมือง	นครสวรรค์	26.20	17.26	17.22	17.32	17.24	17.35	เพิ่มขึ้น
				3590.00	229.00	223.00	240.00	226.00	246.00	
C.13	เจ้าพระยา	สรรพยา	ชัยนาท	16.34	14.46	14.36	14.29	14.23	14.28	เพิ่มขึ้น
				2840.00	65.00	65.00	65.00	65.00	65.00	
C.3	เจ้าพระยา	เมือง สิงห์บุรี	สิงห์บุรี	13.40	1.65	1.67	1.66	1.71	1.68	ลดลง
				2900.00	***	***	***	***	***	
C.35	เจ้าพระยา	พระนครศรีอยุธยา	พระนครศรีอยุธยา	4.58	0.16	0.28	0.11	0.25	0.52	เพิ่มขึ้น
				1179.00	***	***	***	***	***	
C.36	เจ้าพระยา	บางบาล	พระนครศรีอยุธยา	4.00	0.07	0.21	0.24	0.39	0.61	เพิ่มขึ้น
				420.00	***	***	***	***	***	
C.37	เจ้าพระยา	บางบาล	พระนครศรีอยุธยา	1.65	0.02	0.27	0.24	0.38	0.62	เพิ่มขึ้น
				44.00	***	***	***	***	***	

*** ยังไม่ได้รับรายงาน



บ้านป้อม ต.บ้านป้อม อ.พระนครศรีอยุธยา
จ.พระนครศรีอยุธยา (ลุ่มน้ำเจ้าพระยา)



ศาลากลางสมุทรปราการ
ต.ปากน้ำ อ.เมือง จ.สมุทรปราการ (ลุ่มน้ำเจ้าพระยา)

ปริมาณน้ำในลำน้ำในพื้นที่ลุ่มน้ำเจ้าพระยา

(หมายเหตุ ที่มา : <http://mekhala.dwr.go.th/cctv/>)

4. สรุป

รายงานสถานการณ์น้ำลุ่มน้ำเจ้าพระยาวันที่ 2 พฤษภาคม 2565

- สถานการณ์น้ำในลุ่มน้ำเจ้าพระยาอยู่ในภาวะปกติ ระดับน้ำในลำน้ำส่วนใหญ่มีแนวโน้มลดลง เพิ่มขึ้น