



รายงานสถานการณ์น้ำรายวัน

เสนอโดย

ศูนย์เมขลา

ศูนย์ป้องกันวิกฤติน้ำ

กรมทรัพยากรน้ำ

ประจำวันที่ ๒ พฤษภาคม ๒๕๖๕

สารบัญ

- ๑) สรุปสถานการณ์น้ำ
- ๒) รายงานสถานการณ์พื้นที่เสี่ยงอุทกภัยน้ำหลากในเขตพื้นที่ลาด
เชิงเขา
- ๓) สถานการณ์น้ำในอ่างเก็บน้ำขนาดใหญ่ และขนาดกลาง
- ๔) รายงานแหล่งน้ำขนาดเล็ก
- ๕) รายงานสถานการณ์น้ำรายลุ่มน้ำ
- ๖) รายงานระดับน้ำจากกล้อง CCTV



สรุปสถานการณ์น้ำ





รายงานการเฝ้าระวังติดตามสถานการณ์น้ำ ๒๔ ชั่วโมง

ศูนย์ปฏิบัติการ กระทรวงทรัพยากรธรรมชาติและสิ่งแวดล้อม

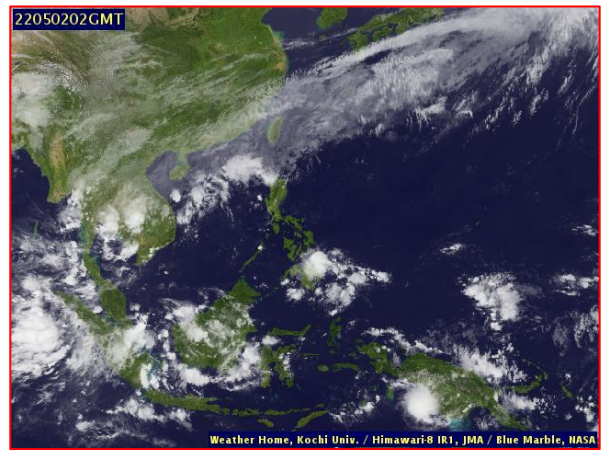
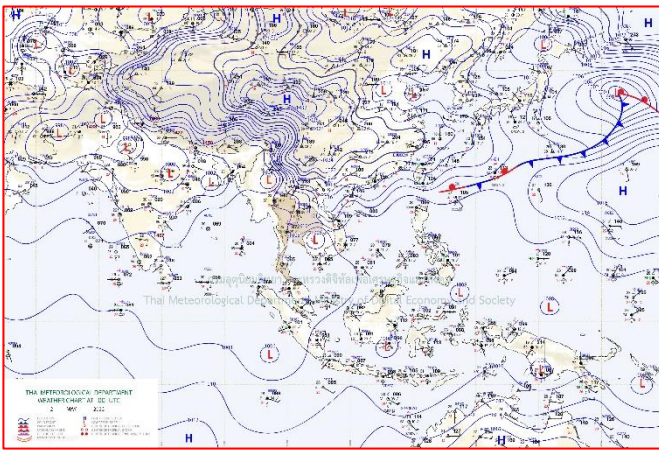
โทรศัพท์ ๐ ๒๒๗๑ ๖๐๐๐ ต่อ ๖๔๔๕ โทรสาร ๐ ๒๒๗๘ ๖๖๒๙ <http://www.dwr.go.th>

รายงานการเฝ้าระวังติดตามสถานการณ์น้ำประจำวันที่ ๒ พฤษภาคม ๒๕๖๕

เรียน รว.ทส. เลขานุการ รว.ทส. ที่ปรึกษา รว.ทส. ปกท.ทส. รอง ปกท.ทส. อทน. อทบ. และหน่วยงานที่เกี่ยวข้อง

๑. สภาพอากาศ เวลา ๑๒.๐๐ น. (กรมอุตุนิยมวิทยา)

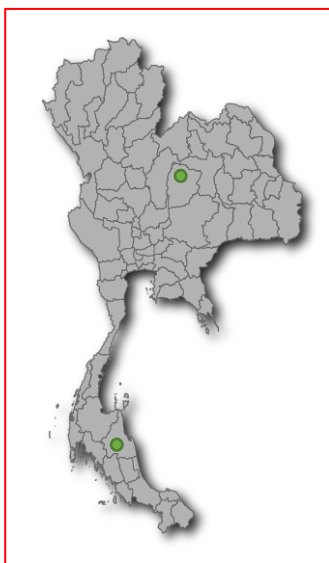
พยากรณ์อากาศ ๒๔ ชั่วโมงข้างหน้า บริเวณความกดอากาศสูงหรือมวลอากาศเย็นกำลังปานกลางจากประเทศจีนได้แผ่ลงมาปกคลุมประเทศไทยตอนบน และทะเลจีนใต้ ประกอบกับมีหย่อมความกดอากาศต่ำปกคลุมประเทศกัมพูชา ลักษณะเช่นนี้ทำให้ภาคเหนือ ภาคตะวันออกเฉียงเหนือตอนล่าง ภาคกลาง ภาคตะวันออก รวมทั้งกรุงเทพมหานครและปริมณฑล มีฝนตกหนักบางแห่ง ในขณะที่ลมตะวันตกพัดปกคลุมภาคใต้ ทำให้ภาคใต้มีฝนฟ้าคะนองและมีฝนตกหนักบางแห่ง



๒๔แผนที่อากาศ วันที่ ๒ พ.ค. ๒๕๖๕ เวลา ๐๗.๐๐ น

ภาพถ่ายดาวเทียม วันที่ ๒ พ.ค. ๒๕๖๕ เวลา ๐๙.๐๐ น.

๒. สถานการณ์เตือนภัย Early Warning ณ วันที่ ๒ พฤษภาคม ๒๕๖๕ เวลา ๐๗.๐๐ น. (กรมทรัพยากรน้ำ)



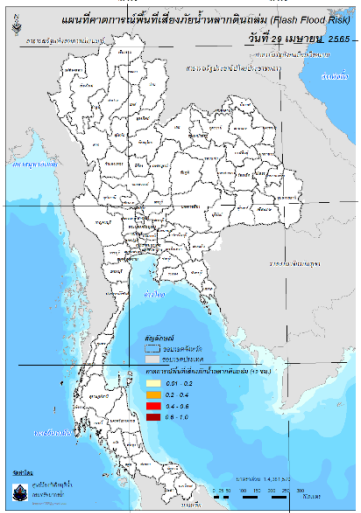
เตือนภัยทั้งหมด	10 หมู่บ้าน
เฝ้าระวัง	10 หมู่บ้าน
เตรียมพร้อม	- หมู่บ้าน
อพยพ	- หมู่บ้าน

สถานการณ์เตือนภัยรายจังหวัด		
จังหวัด	ระดับการเตือนภัย	จำนวนหมู่บ้าน
นครศรีธรรมราช	เฝ้าระวัง	9
ชัยภูมิ	เฝ้าระวัง	1

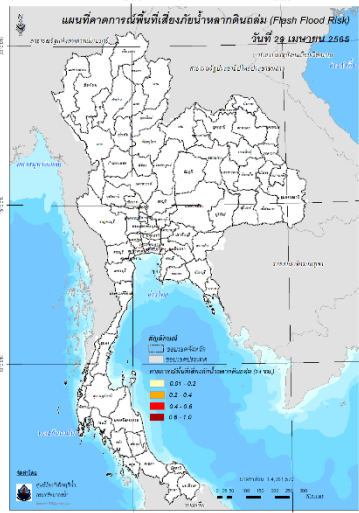
๓. การคาดการณ์พื้นที่เสี่ยงภัยน้ำหลากดินถล่ม ณ วันที่ ๒๘ เมษายน ๒๕๖๕ (กรมทรัพยากรน้ำ)

- การคาดการณ์พื้นที่เสี่ยงภัยน้ำหลากดินถล่มจากข้อมูล MRCFFGS วันที่ 28 เมษายน 2565 ในอีก 12 ชม. 24 ชม. และ 36 ชม. ไม่พบพื้นที่เสี่ยง

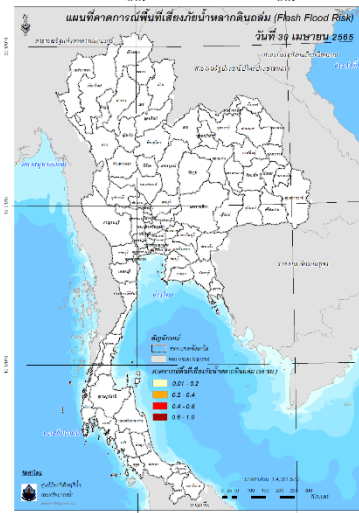
แผนที่แสดงการคาดการณ์พื้นที่เสี่ยงภัยน้ำหลากดินถล่ม วันที่ 28 เมษายน 2565



วันที่ 29 เม.ย. 2565 (03:00 น.)



วันที่ 29 เม.ย. 2565 (15:00 น.)



วันที่ 30 เม.ย. 2565 (03:00 น.)

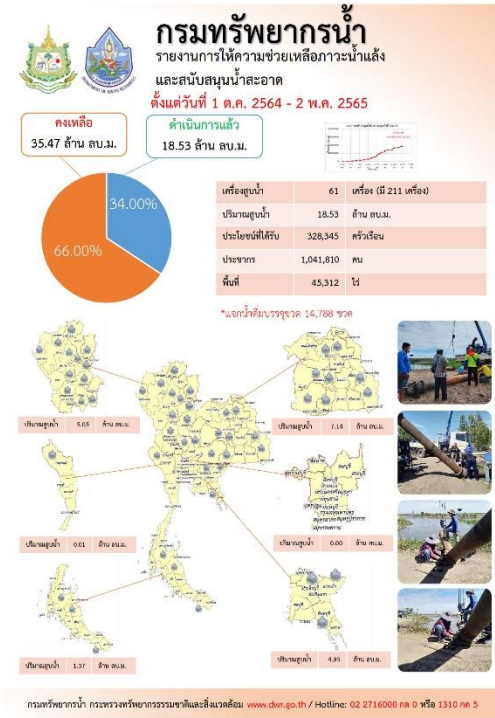
คำแนะนำ: ข้อมูลดังกล่าวเป็นการคาดการณ์พื้นที่เสี่ยงภัยน้ำหลาก โดยอาศัยข้อมูลปริมาณฝนจากดาวเทียม ดังนั้นรายงานฉบับนี้ควรใช้งานควบคู่ไปกับการตรวจวัดปริมาณฝนจริงภาคสนาม และข้อมูลจากเรดาร์เพื่อประกอบการตัดสินใจ

๔. สถานการณ์ภาวะน้ำท่วม และสถานการณ์ฝนแล้ง/ฝนทิ้งช่วง ณ วันที่ ๒ พฤษภาคม ๒๕๖๕ (ปก.)

สถานการณ์ความกดอากาศสูงหรือมวลอากาศเย็นกำลังปานกลางจากประเทศจีนจะแผลงมาปกคลุมภาคเหนือ ภาคตะวันออกเฉียงเหนือ และทะเลจีนใต้ ในขณะที่ประเทศไทยตอนบนมีอากาศร้อนถึงร้อนจัดลักษณะเช่นนี้ทำให้บริเวณภาคเหนือ ภาคตะวันออกเฉียงเหนือ ภาคกลาง ภาคตะวันออก รวมทั้งกรุงเทพมหานครและปริมณฑล จะมีพายุฤดูร้อนเกิดขึ้น วันที่ ๒๘ เม.ย. - ๒ พ.ค. ๖๕ ทำให้เกิดสถานการณ์วาตภัยในพื้นที่ ๔๕ จ.(แม่ฮ่องสอน เชียงราย พะเยา น่าน แพร่ ลำพูน ตาก พิจิตร สุโขทัย อุตรดิตถ์ กำแพงเพชร พิษณุโลก ลำปาง นครสวรรค์ สระบุรี พระนครศรีอยุธยา ลพบุรี สิงห์บุรี ชัยนาท อุทัยธานี ราชบุรี อ่างทอง สุพรรณบุรี ปทุมธานี หนองคาย มุกดาหาร กาฬสินธุ์ มหาสารคาม สกลนคร บุรีรัมย์ ขอนแก่น นครราชสีมา ยโสธร อุตรธานี ชัยภูมิ สุรินทร์ ศรีสะเกษ อุบลราชธานี อำนาจเจริญ หนองบัวลำภู จันทบุรี ระยอง สระแก้ว ปราจีนบุรี พังงา) ๑๘๘ ๖.๕๓๗ ต. ๑,๓๖๖ ม. บานเรือนประชาชนได้รับความเสียหาย ๕,๘๐๒ หลัง มีผู้เสียชีวิต ๑ ราย (จ.สุรินทร์ สาเหตุพายุ)มีผู้ได้รับบาดเจ็บ ๒ ราย (จ.กาฬสินธุ์ ๑ ราย จ.พังงา ๑ ราย)

๕. การดำเนินการเตรียมความพร้อมช่วยเหลือพื้นที่ประสบภัยน้ำท่วมของหน่วยงานในกระทรวงทรัพยากรธรรมชาติและสิ่งแวดล้อม

- ไม่มีรายงานความช่วยเหลือ



ปีงบประมาณ 2565

สรุปรายงาน

กรมทรัพยากรน้ำบาดาล กระทรวงทรัพยากรธรรมชาติและสิ่งแวดล้อม

ระหว่างวันที่ 26 เมษายน 2565 - 2 พฤษภาคม 2565

น้ำบาดาล...ช่วย COVID-19

* ศูนย์พักพิง, ศูนย์ฉีดวัคซีน, โรงพยาบาลสนาม, โรงเรียนสนาม, วิทยาลัยพยาบาล

แจกจ่ายน้ำบริโภค ปัจจุบัน 3,000 ลิตร (การแจกจ่ายน้ำ ปี 2564 รวม 1,111,287 ลิตร)

สะสม 922,816 ลิตร

บรรจุขวดสะสม จำนวน 440,785 ขวด รวม 416,021 ลิตร

บรรจุแกลลอนสะสม จำนวน 84,622 แกลลอน รวม 506,795 ลิตร

สภ.เขต	สถานที่แจกจ่ายน้ำ	การให้บริการช่วยเหลือ
3 (ต.บึง)	เทศบาลตำบลวังน้ำเย็น จ.หนองบัวลำภู	แจกจ่ายน้ำ 20 ลิตร จำนวน 150 แกลลอน รวม 3,000 ลิตร

จัดทำโดย ส่วนปฏิบัติการเขต ศูนย์เทคโนโลยีสารสนเทศทรัพยากรน้ำบาดาล

กรมทรัพยากรน้ำ

โครงการแจกจ่ายน้ำดื่มสะอาดแก่ผู้ประสบภัยน้ำท่วม

ทส. ทน.

นายวิชาญ สุทธิประภา ผู้อำนวยการสำนักงานทรัพยากรน้ำภาค ๑๑ มอบหมายให้ นายเช็งเอ็ง โทนี่นา ผู้อำนวยการส่วนบริหารจัดการน้ำ ร่วมกับนายอนันต์ นูร์ดีน ผู้อำนวยการบริหารการบรรเทาภัยและสิ่งแวดล้อมจังหวัดน่าน, นายสุวิทย์ นุสราภิบาล ผู้อำนวยการศูนย์ปฏิบัติการบรรเทาภัยและบรรเทาความเสียหายจากอุทกภัย, นายสุวิทย์ นุสราภิบาล ผู้อำนวยการศูนย์ปฏิบัติการบรรเทาภัยและบรรเทาความเสียหายจากอุทกภัย, นายสุวิทย์ นุสราภิบาล ผู้อำนวยการศูนย์ปฏิบัติการบรรเทาภัยและบรรเทาความเสียหายจากอุทกภัย, นายสุวิทย์ นุสราภิบาล ผู้อำนวยการศูนย์ปฏิบัติการบรรเทาภัยและบรรเทาความเสียหายจากอุทกภัย

วันที่ 28 เมษายน 2565

นายวิชาญ สุทธิประภา ผู้อำนวยการสำนักงานทรัพยากรน้ำภาค ๑๑ มอบหมายให้ นายเช็งเอ็ง โทนี่นา ผู้อำนวยการส่วนบริหารจัดการน้ำ ร่วมกับนายอนันต์ นูร์ดีน ผู้อำนวยการบริหารการบรรเทาภัยและสิ่งแวดล้อมจังหวัดน่าน, นายสุวิทย์ นุสราภิบาล ผู้อำนวยการศูนย์ปฏิบัติการบรรเทาภัยและบรรเทาความเสียหายจากอุทกภัย, นายสุวิทย์ นุสราภิบาล ผู้อำนวยการศูนย์ปฏิบัติการบรรเทาภัยและบรรเทาความเสียหายจากอุทกภัย, นายสุวิทย์ นุสราภิบาล ผู้อำนวยการศูนย์ปฏิบัติการบรรเทาภัยและบรรเทาความเสียหายจากอุทกภัย, นายสุวิทย์ นุสราภิบาล ผู้อำนวยการศูนย์ปฏิบัติการบรรเทาภัยและบรรเทาความเสียหายจากอุทกภัย

ผู้สนับสนุน: ธนาคารเพื่อการเกษตรและสหกรณ์การเกษตร (ธ.ก.ส.) สาขาจังหวัดน่าน, บริษัท อีสเทิร์น เอ็มโพรเฟสชั่นแนล จำกัด, บริษัท อีสเทิร์น เอ็มโพรเฟสชั่นแนล จำกัด, บริษัท อีสเทิร์น เอ็มโพรเฟสชั่นแนล จำกัด

กองช. ติดตามหน่วยงานดำเนินการเตรียมความพร้อมตาม 13 มาตรการรับมือฤดูฝน ปี 2565



สถานการณ์น้ำท่า

ระดับน้ำในแม่น้ำสายหลัก

ภาค	สถานะ	แนวโน้ม
เหนือ	น้ำน้อย-ปกติ	▲
ตะวันออกเฉียงเหนือ	น้ำน้อย-ปกติ	▲
กลาง	น้ำน้อย-ปกติ	▲
ตะวันออก	น้ำน้อย-ปกติ	▲
ใต้	น้ำน้อย-ปกติ	▲
แม่น้ำโขง	น้ำน้อย-ปกติ	▼

▲ เพิ่มขึ้น ▼ ลดลง ▶ ทรงตัว

ปริมาณน้ำในแหล่งน้ำทั่วประเทศ

สถานการณ์	เหนือ	อีสาน	กลาง	ตะวันออก	ตะวันตก	ใต้
ปริมาณน้ำ	10,451	4,124	521	594	20,685	4,493
ร้อยละของความจุ	41	48	41	39	75	63
น้ำไหลเข้า	10.82	6.17	0.98	1.38	6.61	9.35
น้ำระบาย	32.17	18.53	5.45	4.62	49.15	27.27
ปริมาณน้ำต่ำกว่าเกณฑ์ควบคุม (แห่ง)	3	0	0	1	0	0
ปริมาณน้ำเกินเกณฑ์ควบคุม (แห่ง)	0	0	1	0	0	0

หน่วย : ล้าน ลบ.ม.

รวมแหล่งน้ำขนาดใหญ่ทั่วประเทศ

รวมแหล่งน้ำทุกขนาดทั่วประเทศ

40,869 **57%**

46,660 **57%**

- ### มาตรการและการช่วยเหลือ
- **กรมฝนหลวงและการบินเกษตร** บินปฏิบัติการยับยั้งและบรรเทาการเกิดพายุลูกเห็บ บริเวณ จ. เชียงใหม่ และ จ. ลำปาง พร้อมทั้งบินปฏิบัติการฝนหลวงเพื่อช่วยเหลือพื้นที่การเกษตร บริเวณ จ. ลพบุรี และ จ. นครสวรรค์
 - **กรมทรัพยากรน้ำบาดาล** ดำเนินการแก้ไขและบรรเทาปัญหาขาดแคลนน้ำ ในพื้นที่ ต. ก้อ อ. ลี้ จ. ลำพูน และ ต. โพธิ์ตาก-นาทราย อ. เมือง จ. นครพนม

สถานการณ์น้ำหลาก/การแจ้งเตือน

กองช. ประกาศฉบับที่ 10/2565 เรื่อง เฝ้าระวังพื้นที่เสี่ยงน้ำหลาก และน้ำท่วมฉับพลัน ในช่วงวันที่ 1-5 พ.ศ. 65 บริเวณพื้นที่ จ. อุบลราชธานี ศรีสะเกษ บุรีรัมย์ สุรินทร์ ตราด ชุมพร สุราษฎร์ธานี นครศรีธรรมราช ภูเก็ต และกระบี่

- ### แนวทางการบริหารจัดการน้ำ
- กองช. ติดตามหน่วยงานดำเนินการเตรียมความพร้อมตาม 13 มาตรการรับมือฤดูฝน ปี 2565 ดังนี้
- **กรมทรัพยากรน้ำ** เร่งดำเนินการตามมาตรการที่ 4 ซ่อมแซมปรับปรุงอาคารชลศาสตร์/ระบบระบายน้ำสถานีโทรมาตรให้พร้อมใช้งาน โดยดำเนินการติดตามตรวจสอบ ซ่อมแซมปรับปรุงบำรุงรักษาสถานีเตือนภัยล่วงหน้าน้ำท่วมฉับพลัน-ดินถล่ม (Early Warning) ดังนี้
 - ในเขตพื้นที่ จ. น่านและแพร่ จำนวน 17 สถานี
 - ในเขตพื้นที่ จ. นครสวรรค์ อุทัยธานี และเพชรบูรณ์ จำนวน 16 สถานี
 - **กรมเจ้าท่า** เร่งดำเนินการตามมาตรการที่ 6 ขุดลอกคูคลองและกำจัดผักตบชวา ดังนี้
 - ปฏิบัติงานขุดลอกร่องน้ำ เพื่อเพิ่มพื้นที่กักเก็บน้ำ และเพิ่มประสิทธิภาพการระบายน้ำช่วงฤดูน้ำหลาก
 - แม่น้ำแม่มอก ต.ไทยชนะศึก อ.ทุ่งเสลี่ยม จ.สุโขทัย ระยะทาง 5,000 เมตร
 - แม่น้ำเจ้าพระยา ต.น้ำทรง อ.พยุหะคีรี จ.นครสวรรค์ ระยะทาง 900 เมตร ประชาชนในพื้นที่ได้รับประโยชน์ 120 ครัวเรือน พื้นที่ทางการเกษตร 2,500 ไร่
 - แม่น้ำเจ้าพระยา ต.ประศุก อ.อินทร์บุรี จ.สิงห์บุรี 1,350 เมตร
 - น่านทับและน้ำสะกอม อ.จะนะ จ.สงขลา ระยะทาง 1,300 เมตร
 - ปฏิบัติงานกำจัดผักตบชวา วัชพืชและสิ่งกีดขวางทางน้ำ เพื่อเพิ่มประสิทธิภาพการไหลของน้ำดังนี้
 - แม่น้ำปิง เทศบาลเมืองกำแพงเพชร อ.เมือง จ.กำแพงเพชร ประมาณ 45,000 ต้น ปัจจุบันผลการดำเนินงาน 11.43%
 - แม่น้ำน้อย แม่น้ำเจ้าพระยา จ.พระนครศรีอยุธยา จำนวน 178,000 ต้น ปัจจุบันผลการดำเนินงาน 51.94%

นายมงคล หลีกเมือง
 ผู้อำนวยการศูนย์ป้องกันวิกฤติน้ำ
 (เลขานุการคณะกรรมการศูนย์อำนวยการ
 ติดตามแก้ไขภาวะน้ำแล้งน้ำท่วม)
 กรมทรัพยากรน้ำ

รายงานสถานการณ์พื้นที่
เสี่ยงอุทกภัยน้ำหลากในเขต
พื้นที่ลาดเชิงเขา

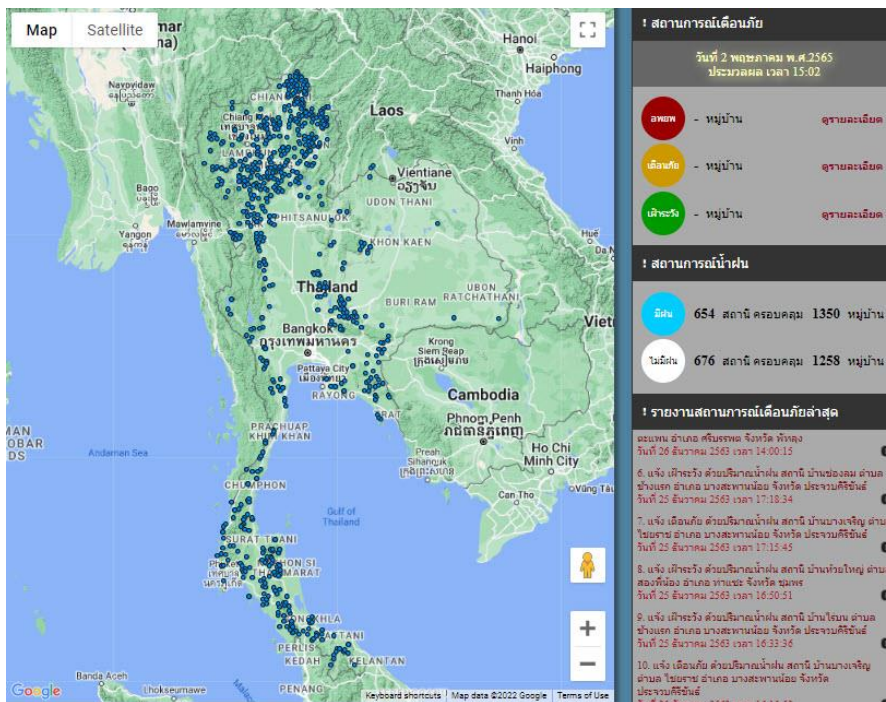


รายงานสถานการณ์พื้นที่เสี่ยงอุทกภัยน้ำหลากในเขตพื้นที่ลัดเชิงเขา

วันที่ 2 พฤษภาคม 2565 เวลา 15:00 น.

1) Early Warning System (2 พ.ค. 2565 เวลา 15.00 น)

สถานี Early Warning System ที่มีฝนตกทั้งหมด 654 สถานี ครอบคลุม 1,350 หมู่บ้าน ไม่มีการแจ้งเตือนภัย

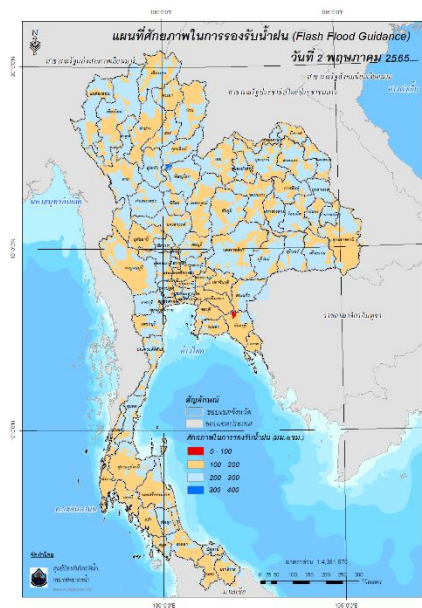


ที่มา : สำนักวิจัย พัฒนาและอุทกวิทยา

2) ปริมาณฝน

ผลการเปรียบเทียบปริมาณฝนสะสม 24 ชั่วโมง ของวันที่ 1 – 2 พฤษภาคม 2565 (เวลา 15:00 น.) จากระบบของ Mekong River Commission Flash Flood Guidance System (MRCFFGS) แสดงให้เห็นว่ามีปริมาณฝนตกบริเวณภาคตะวันออกเฉียงเหนือ ภาคตะวันออก และภาคใต้ มีปริมาณฝนสะสมประมาณ 35 - 60 มม./วัน ส่วนบริเวณจังหวัดขอนแก่น มหาสารคาม นครราชสีมา บุรีรัมย์ สุรินทร์ และจันทบุรี มีปริมาณฝนสะสมประมาณ 60 - 90 มม./วัน และบริเวณจังหวัดฉะเชิงเทรา ปราจีนบุรี และสระแก้ว มีปริมาณฝนสะสมประมาณ 120 - 150 มม./วัน

4) ศักยภาพในการรองรับน้ำฝน FFG (Flash Flood Guidance)



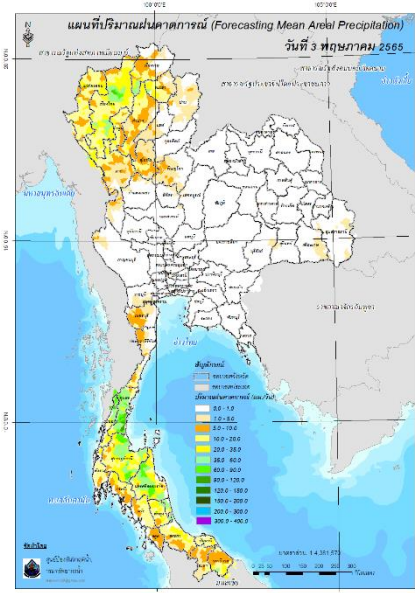
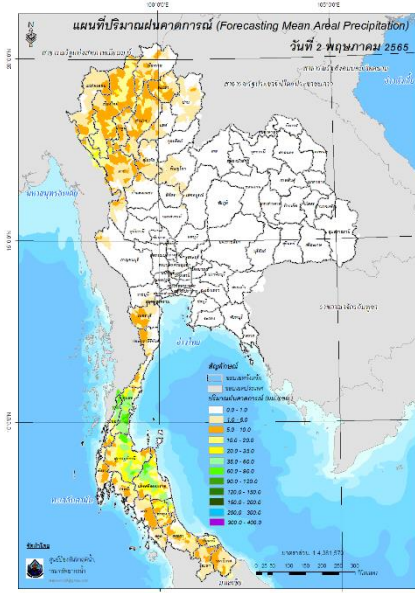
โดยศักยภาพในการรองรับน้ำฝนของพื้นที่จังหวัดจันทบุรี สามารถรองรับปริมาณฝนได้น้อยกว่า 100 มม./6ชม

FFG หมายถึง ค่าความสามารถในการรองรับปริมาณฝนของพื้นที่นั้นๆ ก่อนที่จะเกิดสภาวะน้ำล้นตลิ่งที่จุดออกของปลายพื้นที่ โดยค่า FFG 06-hr หมายถึง ปริมาณฝนที่จะส่งผลให้เกิดสภาวะน้ำล้นตลิ่งที่ปลายลุ่มน้ำในอีก 6 ชั่วโมงข้างหน้า (มม./6ชม.)

5) ปริมาณฝนคาดการณ์ล่วงหน้า

ปริมาณฝนคาดการณ์ในวันที่ 2 พฤษภาคม 2565 เวลา 21.00 น. บริเวณภาคใต้ จะมีปริมาณฝนสะสม 6 ชั่วโมงข้างหน้า 35 - 60 มม. ส่วนบริเวณจังหวัดสุราษฎร์ธานี และนครศรีธรรมราช จะมีปริมาณฝนสะสม 6 ชั่วโมงข้างหน้า 60 - 90 มม. และบริเวณจังหวัดชุมพร และระนอง จะมีปริมาณฝนสะสม 6 ชั่วโมงข้างหน้า 90 - 120 มม.

ปริมาณฝนคาดการณ์ในวันที่ 3 พฤษภาคม 2565 เวลา 15.00 น. บริเวณภาคเหนือบางส่วน และภาคใต้ จะมีปริมาณฝนสะสม 24 ชั่วโมงข้างหน้า 60 - 90 มม. ส่วนบริเวณจังหวัดเชียงใหม่ และระนอง จะมีปริมาณฝนสะสม 24 ชั่วโมงข้างหน้า 90 - 120 มม. ส่วนบริเวณจังหวัดชุมพร จะมีปริมาณฝนสะสม 24 ชั่วโมงข้างหน้า 120 - 150 มม.



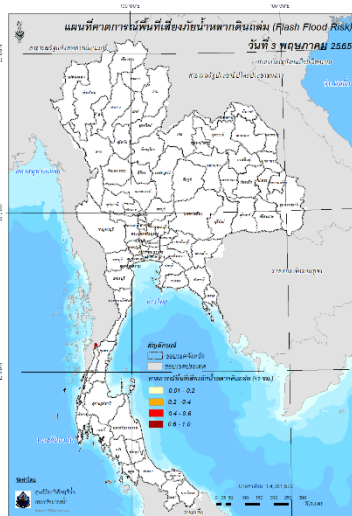
ปริมาณฝนคาดการณ์ในวันที่ 2 พฤษภาคม 2565

ปริมาณฝนคาดการณ์ในวันที่ 3 พฤษภาคม 2565

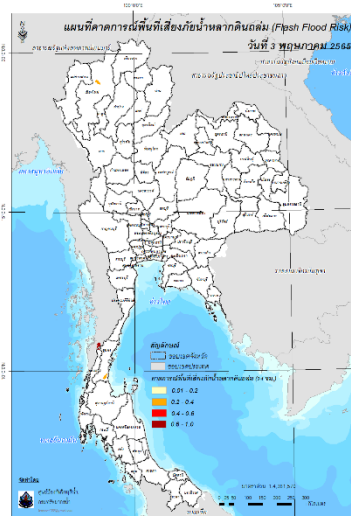
6) ความเสี่ยงจากน้ำท่วม

- การคาดการณ์พื้นที่เสี่ยงภัยน้ำหลากดินถล่มจากข้อมูล MRCFFGS วันที่ 2 พฤษภาคม 2565 ในอีก 12 ชม. 24 ชม. และ 36 ชม. พบพื้นที่เสี่ยงบริเวณจังหวัดชุมพร(อ.ท่าแซะ)จ.ระนอง(กระบุรี)

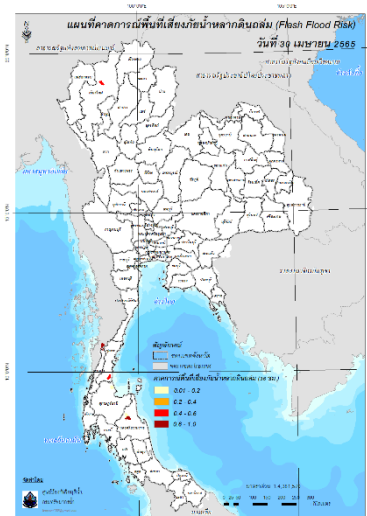
แผนที่แสดงการคาดการณ์พื้นที่เสี่ยงภัยน้ำหลากดินถล่ม วันที่ 2 พฤษภาคม 2565



วันที่ 3 พ.ค. 2565 (03:00 น.)



วันที่ 3 พ.ค. 2565 (15:00 น.)



วันที่ 4 พ.ค. 2565 (03:00 น.)

คำแนะนำ: ข้อมูลดังกล่าวเป็นการคาดการณ์พื้นที่เสี่ยงภัยน้ำหลาก โดยอาศัยข้อมูลปริมาณฝนจากดาวเทียม ดังนั้นรายงานฉบับนี้ควรรีใช้งานควบคู่ไปกับการตรวจวัดปริมาณฝนจริงภาคสนาม และข้อมูลจากเรดาร์เพื่อประกอบการตัดสินใจ

สถานการณ์น้ำในอ่างเก็บน้ำ
ขนาดใหญ่ และขนาดกลาง



รายงานสรุปสภาพน้ำในอ่างเก็บน้ำขนาดใหญ่และขนาดกลาง

รายงานสถานการณ์ ณ วันที่ 2 พฤษภาคม 2565

ปริมาณน้ำรวมทั่วประเทศ 70,921 ล้าน ลบ.ม. (100%)



เปรียบเทียบปริมาณน้ำรวมทั้งหมดทั่วประเทศ ใน ปี 64 และ ปี 65

วันที่ 2 พฤษภาคม 2565 (น้ำในอ่างเก็บน้ำ)

40,616 ล้าน ลบ.ม. หรือ เท่ากับ

57%

วันที่ 2 พฤษภาคม 2564 (น้ำในอ่างเก็บน้ำ)

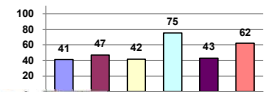
34,395 ล้าน ลบ.ม. หรือ เท่ากับ

48%

ปริมาณน้ำในอ่างที่ใช้การได้ในสัปดาห์นี้ +มากกว่า / -น้อยกว่า สัปดาห์ก่อน 671.25 ล้าน ลบ.ม.

สรุปสถานการณ์ปริมาณน้ำในอ่างเก็บน้ำที่ใช้ในทุกกิจกรรมทั่วประเทศ ข้อควรระวัง ปริมาณน้ำที่ไหลเข้าอ่าง เนื่องจากระดับน้ำที่ผ่านมา สถานการณ์อุทกภัยระหว่างเก็บกักน้ำ

% ปริมาณน้ำรวมและภาวะปัจจุบัน



คงที่	4	อ่าง
ลดลง	33	อ่าง
เพิ่มขึ้น	1	อ่าง

ภาค	สถานการณ์ปริมาณน้ำในอ่าง			ปริมาณน้ำเปลี่ยนแปลง (ล้าน ม.³)	สถานะ
	ลดลง (แห่ง)	คงที่ (แห่ง)	เพิ่มขึ้น (แห่ง)		
ภาคเหนือ	6	-	1	-118.00	ปริมาณน้ำในอ่างเก็บน้ำลดลง
ภาคตะวันออกเฉียงเหนือ	9	3	-	-93.00	ปริมาณน้ำในอ่างเก็บน้ำลดลง
ภาคกลาง	3	-	-	-38.00	ปริมาณน้ำในอ่างเก็บน้ำลดลง
ภาคตะวันตก	2	-	-	-281.00	ปริมาณน้ำในอ่างเก็บน้ำลดลง
ภาคตะวันออก	9	1	-	-20.25	ปริมาณน้ำในอ่างเก็บน้ำลดลง
ภาคใต้	4	-	-	-121.00	ปริมาณน้ำในอ่างเก็บน้ำลดลง
รวมทั้งประเทศ	33	4	1	-671.25	ปริมาณน้ำในอ่างเก็บน้ำลดลง

ภาค	อ่างเก็บน้ำ	ความสูงที่รับกัก (ล้าน ม.³)	ปริมาณน้ำที่ใช้งานได้ (ล้าน ม.³)	ใช้การได้จริง (ล้าน ม.³)	ปริมาณน้ำรวมวันที่ 2 พฤษภาคม 2564	%	ปัจจุบัน วันที่ 2 พฤษภาคม 2565				สัปดาห์ก่อน วันที่ 26 เมษายน 2565				ปริมาณน้ำ + เพิ่มขึ้น - ลดลง (ล้าน ม.³)	สถานการณ์ในอ่าง	
							ปริมาณน้ำรวม		ปริมาณน้ำใช้การได้จริง		ปริมาณน้ำรวม		ปริมาณน้ำใช้การได้จริง				
							ปริมาณน้ำรวม (ล้าน ม.³)	%	ปริมาณน้ำใช้การได้จริง (ล้าน ม.³)	%	ปริมาณน้ำรวม (ล้าน ม.³)	%	ปริมาณน้ำใช้การได้จริง (ล้าน ม.³)	%			
ภาคเหนือ (7)																	
1	ภูมิพล (2)	ดาก	13,462	3,800	9,662	4,632	34%	5,774	43%	1,974	20%	5,877	44%	2,077	21%	-103.00	ลดลง
2	สิริกิติ์ (2)	อุดรดิต์	9,510	2,850	6,660	3,771	40%	3,698	39%	848	13%	3,727	39%	877	13%	-29.00	ลดลง
3	แม่จิด	เชียงใหม่	265	12	253	92	35%	90	34%	78	31%	91	34%	79	31%	-1.00	ลดลง
4	แม่กวง	เชียงใหม่	263	14	249	48	18%	81	31%	67	27%	84	32%	70	28%	-3.00	ลดลง
5	กัวลม	ลำปาง	106	3	103	59	56%	59	56%	56	54%	62	58%	59	57%	-3.00	ลดลง
6	กัวคอง	ลำปาง	170	6	164	48	28%	97	57%	91	55%	96	56%	90	55%	1.00	เพิ่มขึ้น
7	แควน้อย	พิษณุโลก	939	43	896	321	34%	381	41%	338	38%	395	42%	352	39%	-14.00	ลดลง
	แม่มก		110	16	94	40	36%	49	45%	33	35%	50	45%	34	36%	-1.00	ลดลง
	รวมภาคเหนือ		24,825	6,744	18,081	9,012	36%	10,230	41%	3,486	19%	10,382	42%	3,604	20%	-118.00	ลดลง
ภาคตะวันออกเฉียงเหนือ (12)																	
8	ห้วยหลวง	อุดรธานี	136	7	129	41	30%	41	30%	34	26%	43	32%	36	28%	-2.00	ลดลง
9	น้ำจูน	สกลนคร	520	45	475	186	36%	210	40%	165	35%	212	41%	167	35%	-2.00	ลดลง
10	น้ำพอง (2)	สกลนคร	165	8	157	66	40%	69	42%	61	39%	71	43%	63	40%	-2.00	ลดลง
11	จุฬารัตน์ (2)	ชัยภูมิ	164	37	127	80	49%	106	65%	69	54%	106	65%	69	54%	-	คงที่
12	อุบลรัตน์ (2)	ขอนแก่น	2,431	581	1,850	902	37%	1,101	45%	520	28%	1,130	46%	549	30%	-29.00	ลดลง
13	ลำปาว	กาฬสินธุ์	1,980	100	1,880	460	23%	638	32%	538	29%	649	33%	549	29%	-11.00	ลดลง
14	ลำตะคอง	นครราชสีมา	314	22	292	253	81%	195	62%	173	59%	202	64%	180	62%	-7.00	ลดลง
15	ลำพระเพลิง	นครราชสีมา	155	1	154	101	65%	105	68%	104	68%	105	68%	104	68%	-	คงที่
16	มูลบน	นครราชสีมา	141	7	134	101	72%	88	62%	81	60%	90	64%	83	62%	-2.00	ลดลง
17	ลำแจะ	นครราชสีมา	275	7	268	150	55%	166	60%	159	59%	171	62%	164	61%	-5.00	ลดลง
18	ลำน้ำรอง	บุรีรัมย์	121	3	118	84	69%	98	81%	95	81%	98	81%	95	81%	-	คงที่
19	สิรินธร (2)	อุบลราชธานี	1,966	831	1,135	1,145	58%	1,129	57%	298	26%	1,162	59%	331	29%	-33.00	ลดลง
	รวมภาคตอน		8,369	1,649	6,720	3,569	43%	3,947	47%	2,297	34%	4,040	48%	2,390	36%	-93.00	ลดลง
ภาคกลาง (3)																	
20	ป่าสักชลสิทธิ์	ลพบุรี	960	3	957	232	24%	326	34%	323	34%	356	37%	353	37%	-30.00	ลดลง
21	ห้วยเสลา	อุทัยธานี	160	17	143	54	34%	76	48%	59	41%	77	48%	60	42%	-1.00	ลดลง
22	กระเสียว	สุพรรณบุรี	299	99	200	124	41%	190	64%	91	46%	197	66%	98	49%	-7.00	ลดลง
	รวมภาคกลาง		1,419	119	1,300	410	29%	592	42%	473	33%	630	44%	511	39%	-38.00	ลดลง
ภาคตะวันออก (2)																	
23	ศรีนครินทร์ (2)	กาญจนบุรี	17,745	10,265	7,480	11,665	66%	14,794	83%	4,529	61%	14,914	84%	4,649	62%	-120.00	ลดลง
24	วชิราลงกรณ์ (2)	กาญจนบุรี	8,860	3,012	5,848	3,734	42%	5,240	59%	2,228	38%	5,401	61%	2,389	41%	-161.00	ลดลง
	รวมภาคตะวันออก		26,605	13,277	13,328	15,399	58%	20,034	75%	6,757	51%	20,315	76%	7,038	53%	-281.00	ลดลง
ภาคตะวันตก (6+4)																	
25	ขุมลำน้ำ	นครนายก	224	5.00	219	40	18%	54	24%	49	22%	60	27%	55	25%	-6.00	ลดลง
26	คลองสิริกิติ์	ฉะเชิงเทรา	420	20.00	390	59	14%	63	15%	33	8%	67	16%	37	9%	-4.00	ลดลง
27	บางพระ (3)	ชลบุรี	117	12.00	105	49	42%	91	78%	79	75%	92	79%	80	76%	-1.00	ลดลง
28	หนองปลาไหล(3)	ระยอง	164	13.75	150	128	78%	119	73%	105	70%	119	73%	105	70%	-	คงที่
29	ประแสร์ (3)	ระยอง	295	20.00	275	167	57%	200	68%	180	65%	205	69%	185	67%	-5.00	ลดลง
30	มาบตาพุด (3)	ระยอง	17	1.72	16	7	45%	12	74%	12	73%	13	77%	12.10	76%	-0.55	ลดลง
31	หนองค้อ (3)	ระยอง	21	1.00	20	12	58%	18	85%	17	85%	19	88%	17.76	87%	-0.49	ลดลง
32	คลองกราม (3)	ระยอง	79	3.00	76	43	55%	70	88%	67	88%	71	89%	67.85	89%	-0.98	ลดลง
33	คลองใหญ่ (3)	ระยอง	45	3.00	42	11	25%	26	57%	23	54%	27	60%	24.31	57%	-1.22	ลดลง
34	หนองหินหรินดา	ปราจีนบุรี	295	19.00	276	532	180%	68	23%	49	18%	69	23%	50.00	18%	-1.00	ลดลง
	รวมภาคตะวันตก		1,678	107	1,570	1,049	63%	721	43%	614	39%	742	44%	634	40%	-20.25	ลดลง
ภาคใต้ (4)																	
35	แก่งกระจาน	เพชรบุรี	710	65	645	292	41%	379	53%	314	49%	391	55%	326	51%	-12.00	ลดลง
36	ปราณบุรี	ประจวบคีรีขันธ์	391	18	373	233	60%	226	58%	208	56%	231	59%	213	57%	-5.00	ลดลง
37	รัชชประภา (2)	สุราษฎร์ธานี	5,639	1,352	4,287	3,331	59%	3,368	60%	2,016	47%	3,436	61%	2,084	49%	-68.00	ลดลง
38	บางลา (2)	ยะลา	1,454	276	1,178	1,100	76%	1,118	77%	842	71%	1,154	79%	878	75%	-36.00	ลดลง
	รวมภาคใต้		8,194	1,711	6,483	4,956	60%	5,091	62%	3,380	52%	5,211	64%	3,501	54%	-121.00	ลดลง
	รวมทั้งประเทศ		71,090	23,607	47,482	34,395	48%	40,616	57%	17,007	36%	30,132	42%	17,678	37%	-671.25	ลดลง

ที่มาข้อมูล : ตารางสรุปสภาพน้ำในอ่างเก็บน้ำขนาดใหญ่ทั่วประเทศ และตารางสรุปสภาพน้ำในอ่างเก็บน้ำขนาดรองออก กรมชลประทาน

หมายเหตุ :

- อ่างเก็บน้ำขนาดใหญ่ หมายถึง อ่างเก็บน้ำที่มีความจุตั้งแต่ 100 ล้าน ลบ.ม. ขึ้นไป
- เป็นอ่างเก็บน้ำอยู่ในความรับผิดชอบของกรมไฟฟ้าฝ่ายผลิตแห่งประเทศไทย(10) นอกที่อยู่นในความรับผิดชอบของกรมชลประทาน(28)
- เป็นอ่างเก็บน้ำขนาดกลางที่มีความสำคัญต่อการผลิตพลังงานและการประปาฯ ของลุ่มน้ำชายฝั่งทะเลตะวันออก
- ที่มา : กรมชลประทาน และกรมไฟฟ้าฝ่ายผลิตแห่งประเทศไทย
- จังหวัดที่มีอ่างเก็บน้ำขนาดใหญ่มีจำนวน 26 จังหวัด โดยมี 50 จังหวัด

รบก. หมายถึง ระดับเก็บกักของอ่าง



ศูนย์เฝ้าระวังภัยคุกคาม กรมทรัพยากรน้ำ

ลำดับของเขื่อนตามความสูง

1.ศรีนครินทร์ 2.ภูมิพล 3.สิริกิติ์ 4.วชิราลงกรณ์ 5.รัชชประภา

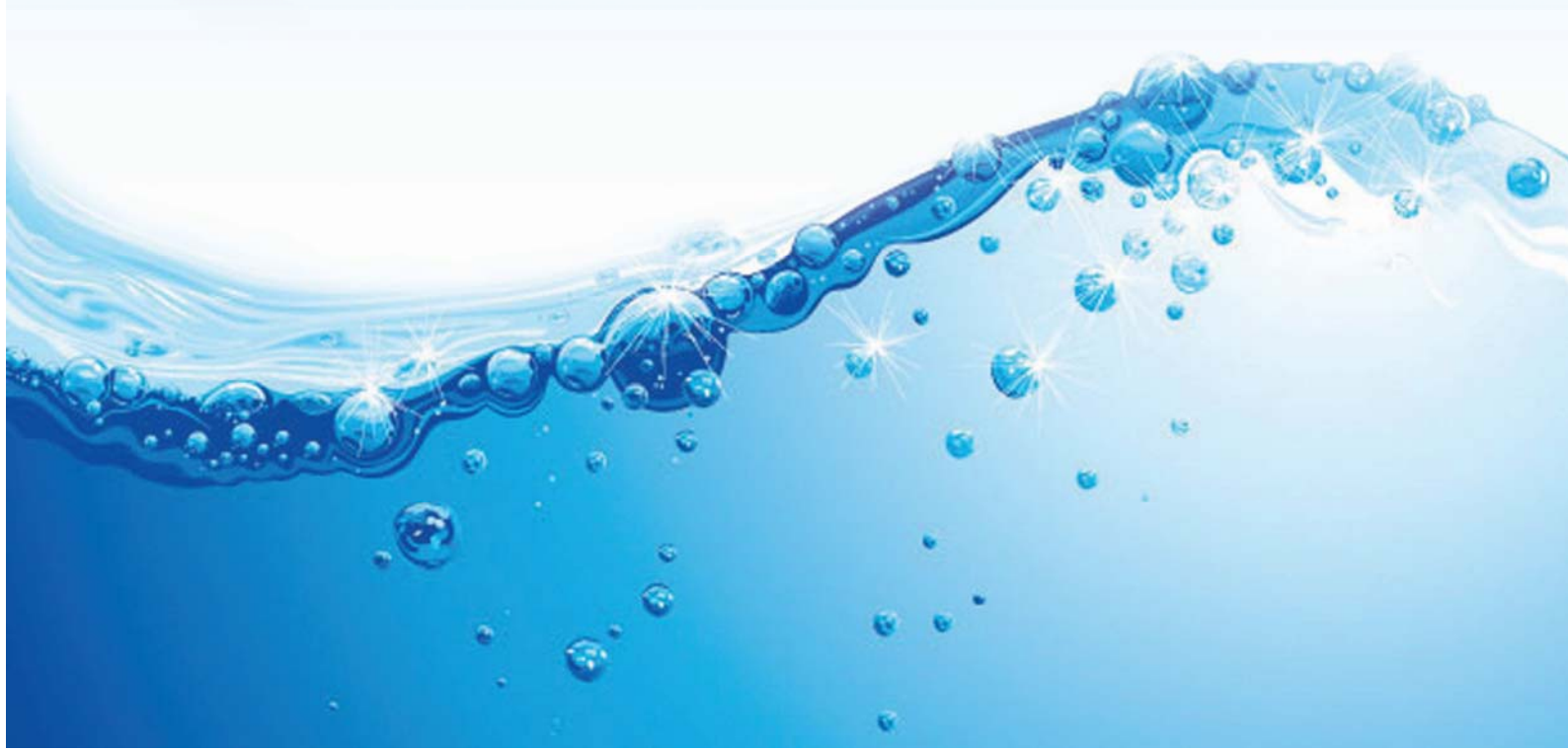
6.อุบลรัตน์ 7.สิรินธร 8.บางลา 9.ลำปาว 10.ป่าสัก

ลำดับของเขื่อนตามปริมาณน้ำใช้การได้

1.ภูมิพล 2.ศรีนครินทร์ 3.สิริกิติ์ 4.วชิราลงกรณ์ 5.รัชชประภา

6.ลำปาว 7.อุบลรัตน์ 8.บางลา 9.สิรินธร 10.ป่าสัก

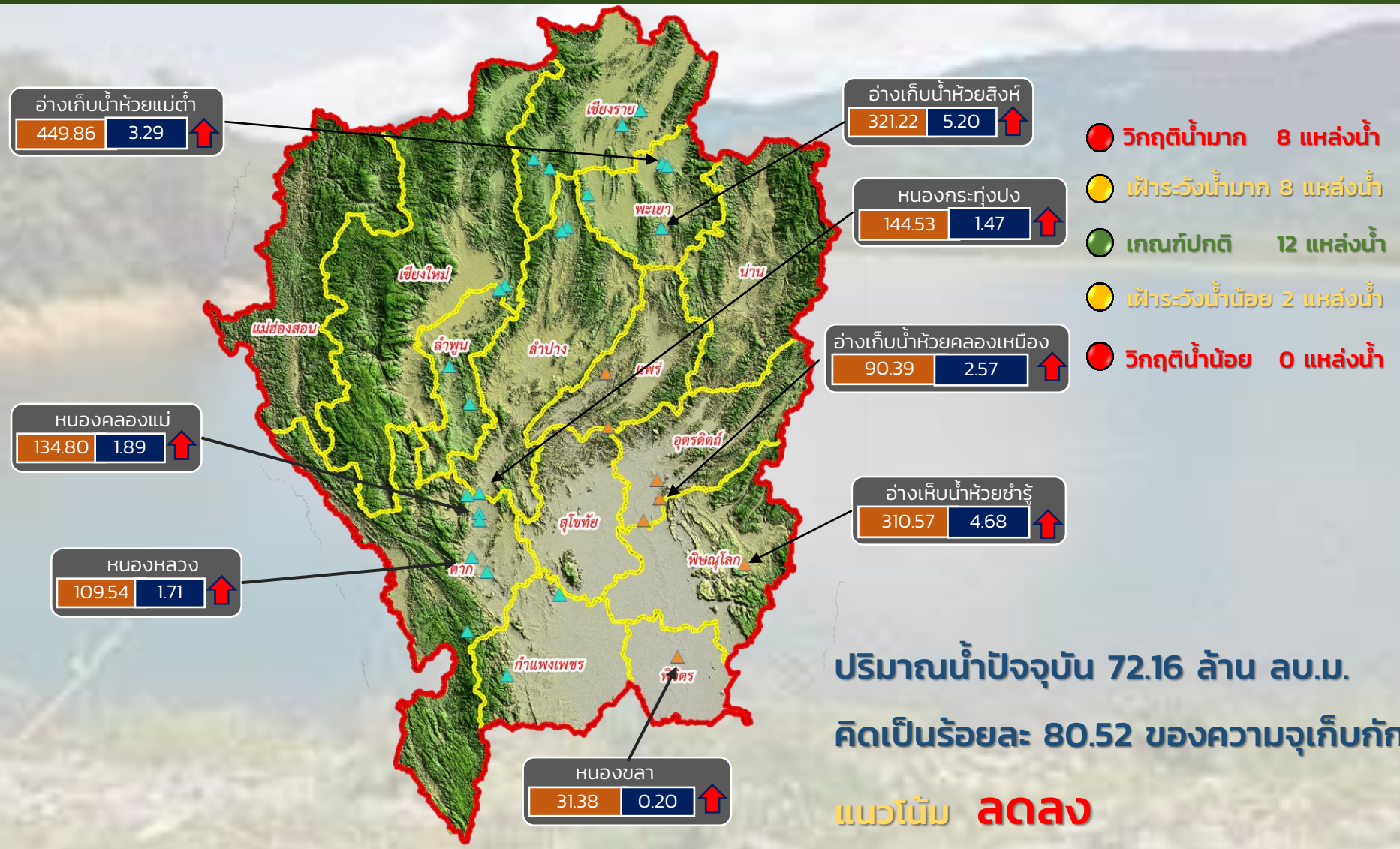
แหล่งน้ำขนาดเล็ก





รายงานสถานการณ์ปริมาณน้ำแหล่งน้ำขนาดเล็ก ประจำวันที่ 2 พ.ค. 2565

ศูนย์ป้องกันวิกฤติน้ำ กรมทรัพยากรน้ำ



ปริมาณน้ำปัจจุบัน 72.16 ล้าน ลบ.ม.
คิดเป็นร้อยละ 80.52 ของความจุเก็บกัก
แนวโน้ม **ลดลง**

ระดับ (ม.รทก)	ปริมาตร (ล้าน ลบ.ม.)	↑ ↓	แนวโน้ม ในช่วงเฝ้าระวัง	▲ สกท. 1	▲ สกท. 9	ภาคเหนือ
↑ ↓	↑ ↓	↑ ↓	แนวโน้ม ในช่วงวิกฤติ			



รายงาน สถานการณ์ปริมาณน้ำแหล่งน้ำขนาดเล็ก

ภาคตะวันออกเฉียงเหนือ ประจำปีที่ 2 พ.ศ. 2565

สทก.4 (29 แหล่งน้ำ)



วิกฤติน้ำมาก	9	แหล่งน้ำ
เฝ้าระวังวิกฤติน้ำมาก	4	แหล่งน้ำ
ปกติ	14	แหล่งน้ำ
เฝ้าระวังวิกฤติน้ำน้อย	2	แหล่งน้ำ
ปริมาณน้ำปัจจุบัน	38.68	ล้าน ลบ.ม.
คิดเป็นร้อยละ	92.88	ของความจุเก็บกัก

สทก.5 (13 แหล่งน้ำ)



วิกฤติน้ำมาก	1	แหล่งน้ำ
เฝ้าระวังวิกฤติน้ำมาก	4	แหล่งน้ำ
ปกติ	7	แหล่งน้ำ
เฝ้าระวังวิกฤติน้ำน้อย	1	แหล่งน้ำ
ปริมาณน้ำปัจจุบัน	19.05	ล้าน ลบ.ม.
คิดเป็นร้อยละ	66.46	ของความจุเก็บกัก

สทก.3 (32 แหล่งน้ำ)



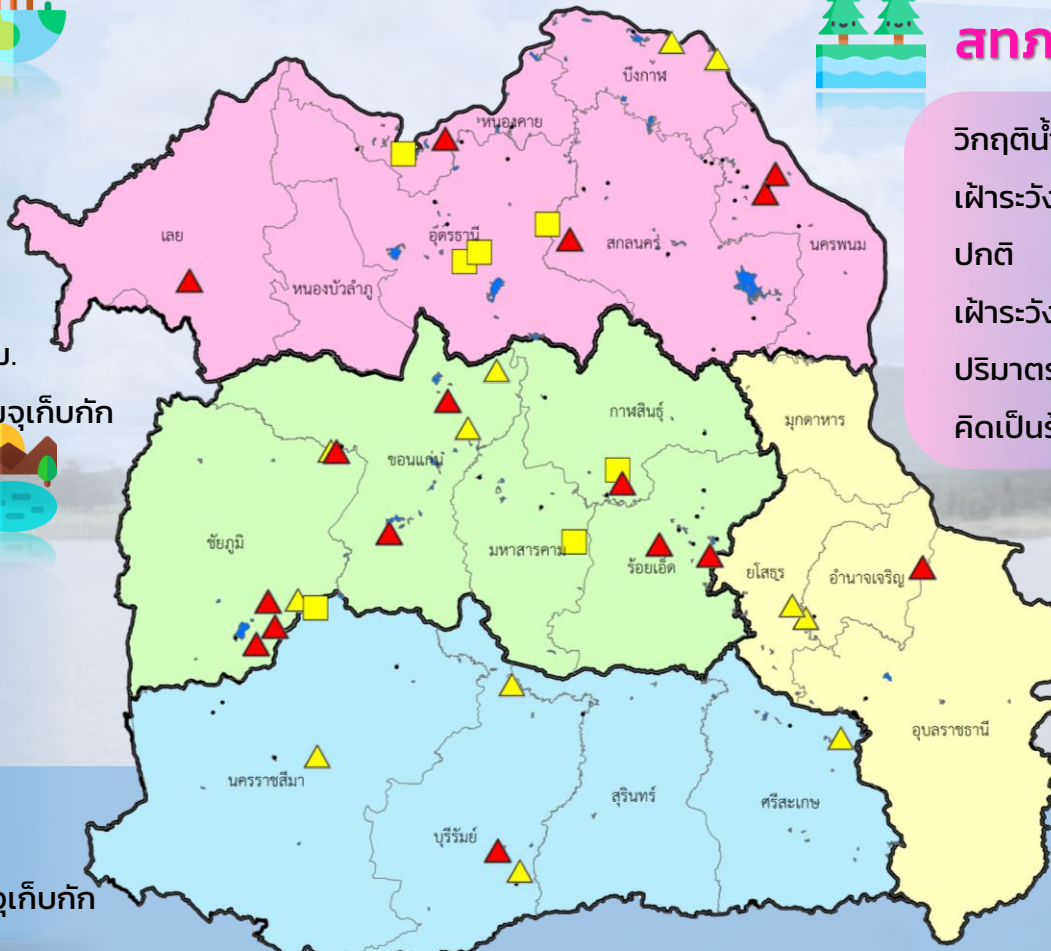
วิกฤติน้ำมาก	5	แหล่งน้ำ
เฝ้าระวังวิกฤติน้ำมาก	2	แหล่งน้ำ
ปกติ	21	แหล่งน้ำ
เฝ้าระวังวิกฤติน้ำน้อย	4	แหล่งน้ำ
ปริมาณน้ำปัจจุบัน	31.19	ล้าน ลบ.ม.
คิดเป็นร้อยละ	62.36	ของความจุเก็บกัก



สทก.11 (6 แหล่งน้ำ)



วิกฤติน้ำมาก	1	แหล่งน้ำ
เฝ้าระวังวิกฤติน้ำมาก	2	แหล่งน้ำ
ปกติ	3	แหล่งน้ำ
เฝ้าระวังวิกฤติน้ำน้อย	0	แหล่งน้ำ
ปริมาณน้ำปัจจุบัน	13.89	ล้าน ลบ.ม.
คิดเป็นร้อยละ	89.32	ของความจุเก็บกัก



- ▲ วิกฤติน้ำมาก
- วิกฤติน้ำน้อย
- ▲ เฝ้าระวังวิกฤติน้ำมาก
- เฝ้าระวังวิกฤติน้ำน้อย

ความจุอ่างรวม 135.88 ล้าน ลบ.ม.
 ปริมาณน้ำปัจจุบัน 102.81 ล้าน ลบ.ม.

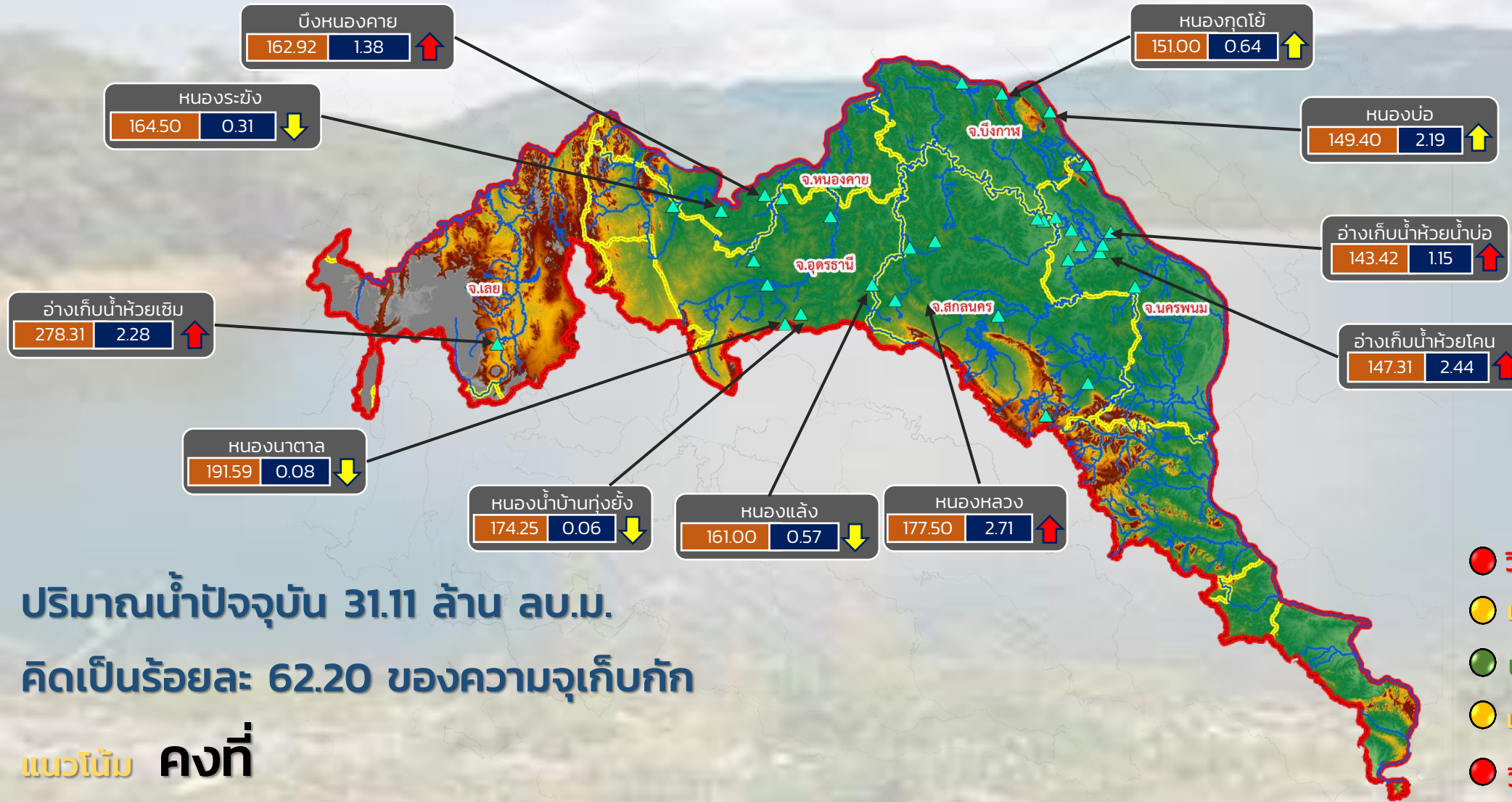
คิดเป็นร้อยละ 75.66 ของความจุเก็บกัก
 แนวโน้ม คงที่



รายงานสถานการณ์ปริมาณน้ำแหล่งน้ำขนาดเล็ก ประจำวันที่ 2 พ.ค. 2565



ศูนย์ป้องกันวิกฤติน้ำ กรมทรัพยากรน้ำ



ระดับ (ม.รทก.) ปริมาตร (ล้าน ลบ.ม.)

↑↓ แนวโน้ม ในช่วงเฝ้าระวัง
 ↑↓ แนวโน้ม ในช่วงวิกฤติ

▲ สทก. 3

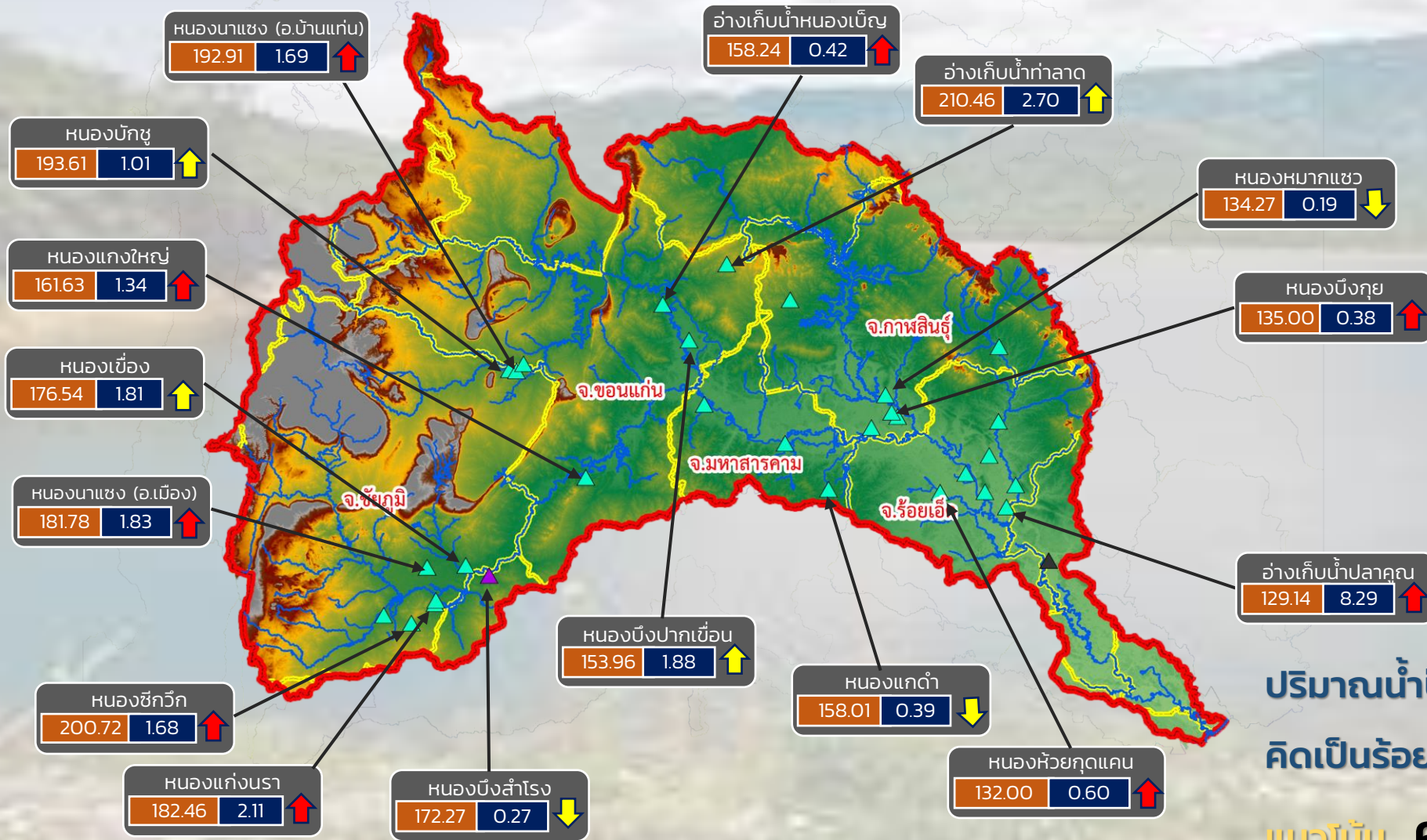
ลุ่มน้ำโขง (ตะวันออกเฉียงเหนือ)



รายงานสถานการณ์ปริมาณน้ำแหล่งน้ำขนาดเล็ก ประจำวันที่ 2 พ.ค. 2565



ศูนย์ป้องกันวิกฤติน้ำ กรมทรัพยากรน้ำ



- วิกฤติน้ำมาก 9 แหล่งน้ำ
- เฝ้าระวังน้ำมาก 4 แหล่งน้ำ
- เกณฑ์ปกติ 16 แหล่งน้ำ
- เฝ้าระวังน้ำน้อย 3 แหล่งน้ำ
- วิกฤติน้ำน้อย 0 แหล่งน้ำ

ปริมาณน้ำปัจจุบัน 43.95 ล้าน ลบ.ม.
คิดเป็นร้อยละ 86.58 ของความจุเก็บกัก

แนวโน้ม คงที่

ระดับ (ม.รทก)	ปริมาตร (ล้าน ลบ.ม.)
---------------	----------------------

↑ ↓ แนวโน้ม ในช่วงเฝ้าระวัง ▲ สกท. 4 ▲ สกท. 11
 ↑ ↓ แนวโน้ม ในช่วงวิกฤติ ▲ สกท. 5

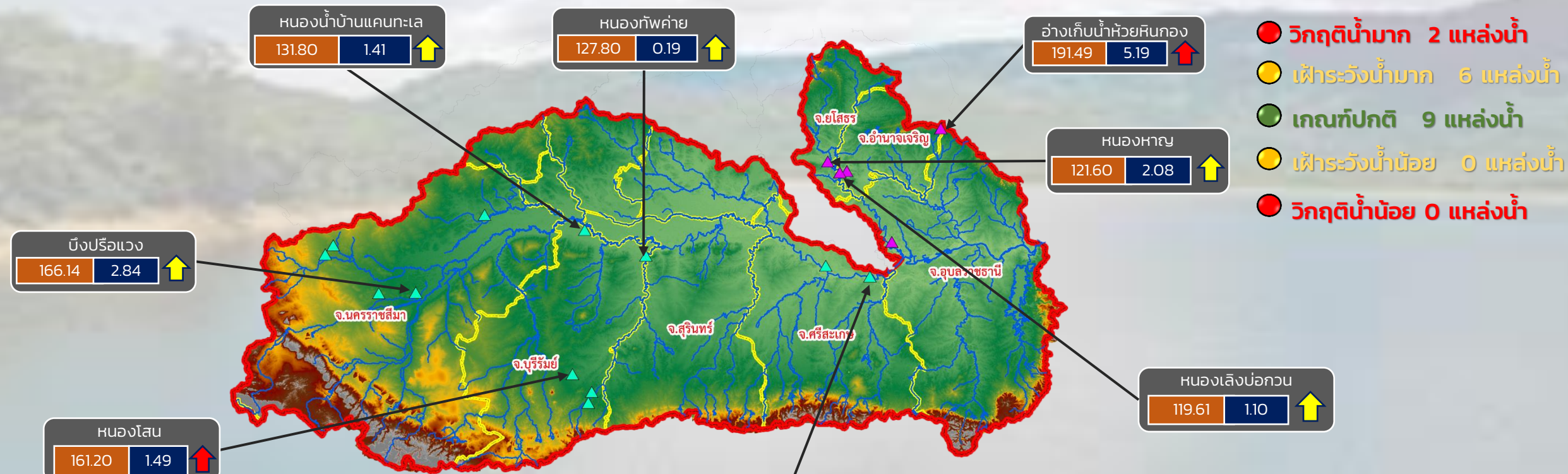
ลุ่มน้ำชี



รายงานสถานการณ์ปริมาณน้ำแหล่งน้ำขนาดเล็ก ประจำวันที่ 2 พ.ค. 2565



ศูนย์ป้องกันวิกฤติน้ำ กรมทรัพยากรน้ำ



- วิกฤติน้ำมาก 2 แหล่งน้ำ
- เฝ้าระวังน้ำมาก 6 แหล่งน้ำ
- เกณฑ์ปกติ 9 แหล่งน้ำ
- เฝ้าระวังน้ำน้อย 0 แหล่งน้ำ
- วิกฤติน้ำน้อย 0 แหล่งน้ำ

ปริมาณน้ำปัจจุบัน 27.67 ล้าน ลบ.ม.
คิดเป็นร้อยละ 78.83 ของความจุเก็บกัก

แนวโน้ม **ลดลง**

ระดับ (ม.รทก.) ปริมาตร (ล้าน ลบ.ม.)

↑ ↓ แนวโน้ม ในช่วงเฝ้าระวัง
 ↑ ↓ แนวโน้ม ในช่วงวิกฤติ
 ▲ สกท. 5
 ▲ สกท. 11

ลุ่มน้ำมูล

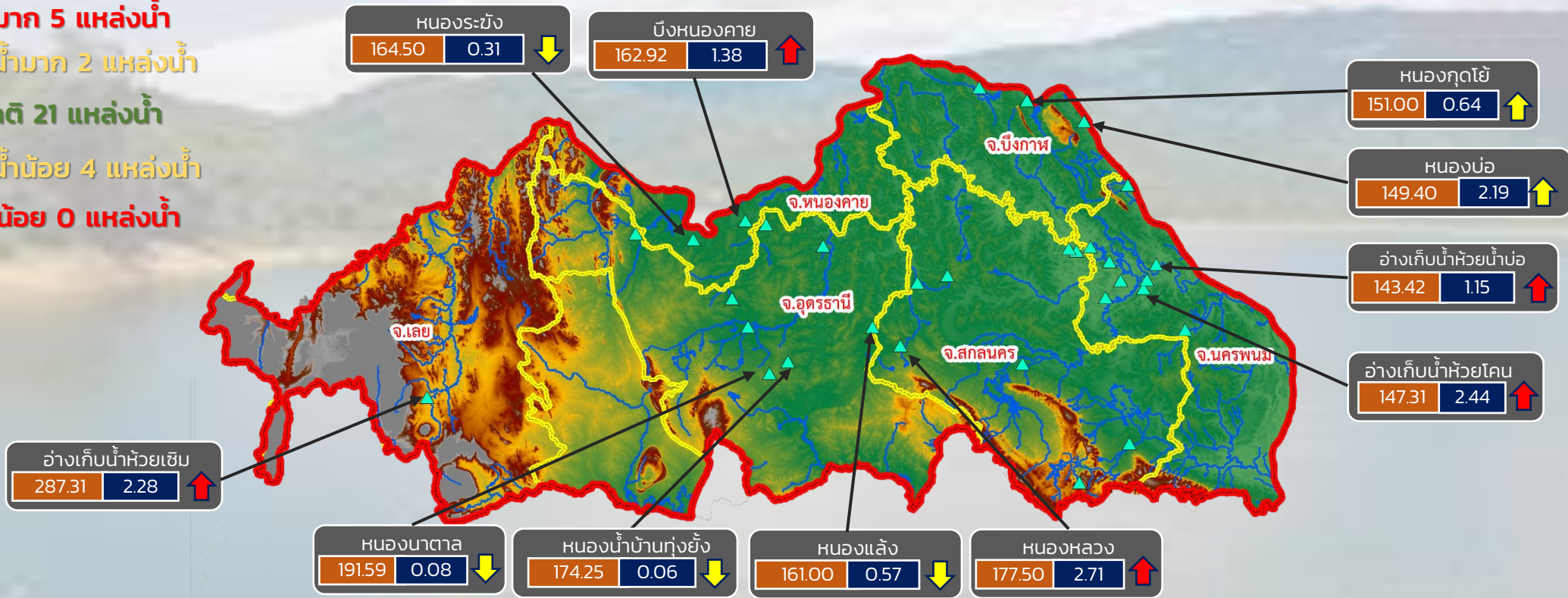


รายงานสถานการณ์ปริมาณน้ำแหล่งน้ำขนาดเล็ก ประจำวันที่ 2 พ.ค. 2565



ศูนย์ป้องกันวิกฤติน้ำ กรมทรัพยากรน้ำ

- วิกฤติน้ำมาก 5 แหล่งน้ำ
- ฝักระวังน้ำมาก 2 แหล่งน้ำ
- เกณฑ์ปกติ 21 แหล่งน้ำ
- ฝักระวังน้ำน้อย 4 แหล่งน้ำ
- วิกฤติน้ำน้อย 0 แหล่งน้ำ



ปริมาณน้ำปัจจุบัน 31.11 ล้าน ลบ.ม.

คิดเป็นร้อยละ 62.20 ของความจุเก็บกัก

แนวโน้ม คงที่

ระดับ (ม.รทก.)	ปริมาตร (ล้าน ลบ.ม.)
----------------	----------------------

↑↓ แนวโน้ม ในช่วงฝักระวัง
↑↓ แนวโน้ม ในช่วงวิกฤติ

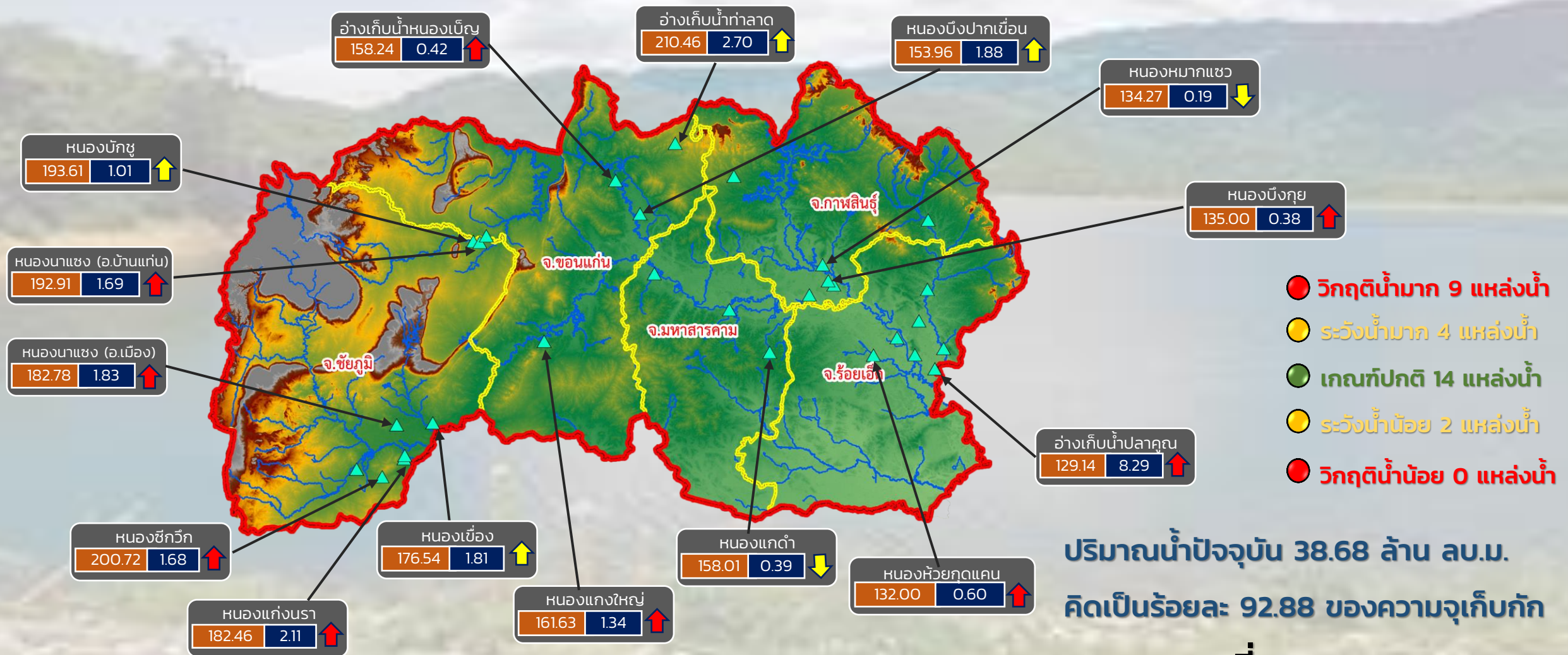
สำนักงานทรัพยากรน้ำภาค 3



รายงานสถานการณ์ปริมาณน้ำแหล่งน้ำขนาดเล็ก ประจำวันที่ 2 พ.ค. 2565



ศูนย์ป้องกันวิกฤติน้ำ กรมทรัพยากรน้ำ



- วิกฤติน้ำมาก 9 แหล่งน้ำ
- ระวังน้ำมาก 4 แหล่งน้ำ
- เกณฑ์ปกติ 14 แหล่งน้ำ
- ระวังน้ำน้อย 2 แหล่งน้ำ
- วิกฤติน้ำน้อย 0 แหล่งน้ำ

ปริมาณน้ำปัจจุบัน 38.68 ล้าน ลบ.ม.
คิดเป็นร้อยละ 92.88 ของความจุเก็บกัก

แนวโน้ม คงที่

ระดับ (ม.รทก.) ปริมาตร (ล้าน ลบ.ม.)

↑ ↓ แนวโน้ม ในช่วงเฝ้าระวัง
↑ ↓ แนวโน้ม ในช่วงวิกฤติ

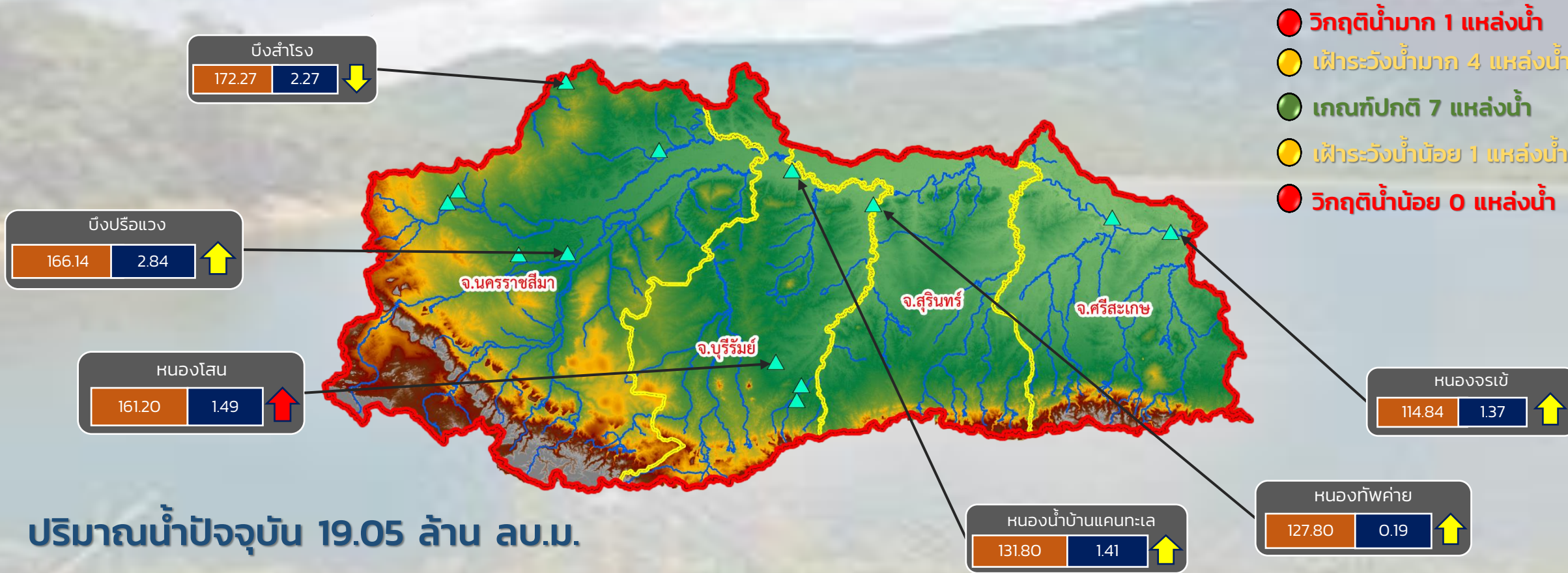
สำนักงานทรัพยากรน้ำภาค 4



รายงานสถานการณ์ปริมาณน้ำแหล่งน้ำขนาดเล็ก ประจำวันที่ 2 พ.ค. 2565



ศูนย์ป้องกันวิกฤติน้ำ กรมทรัพยากรน้ำ



- วิกฤติน้ำมาก 1 แหล่งน้ำ
- เฝ้าระวังน้ำมาก 4 แหล่งน้ำ
- เกณฑ์ปกติ 7 แหล่งน้ำ
- เฝ้าระวังน้ำน้อย 1 แหล่งน้ำ
- วิกฤติน้ำน้อย 0 แหล่งน้ำ

ปริมาณน้ำปัจจุบัน 19.05 ล้าน ลบ.ม.
คิดเป็นร้อยละ 66.46 ของความจุเก็บกัก

แนวโน้ม **ลดลง**

ระดับ (ม.รทก.)	ปริมาตร (ล้าน ลบ.ม.)
----------------	----------------------

↑ ↓ แนวโน้ม ในช่วงเฝ้าระวัง
↑ ↓ แนวโน้ม ในช่วงวิกฤติ



- วิกฤติน้ำมาก 1 แหล่งน้ำ
- เฝ้าระวังน้ำมาก 2 แหล่งน้ำ
- เกณฑ์ปกติ 3 แหล่งน้ำ
- เฝ้าระวังน้ำน้อย 0 แหล่งน้ำ
- วิกฤติน้ำน้อย 0 แหล่งน้ำ

ปริมาณน้ำปัจจุบัน 13.89 ล้าน ลบ.ม.
คิดเป็นร้อยละ 89.32 ของความจุเก็บกัก

แนวโน้ม **ลดลง**



รายงานสถานการณ์ปริมาณน้ำแหล่งน้ำขนาดเล็ก ประจำวันที่ 2 พ.ค. 2565

ศูนย์ป้องกันวิกฤติน้ำ กรมทรัพยากรน้ำ

- วิกฤติน้ำมาก 8 แหล่งน้ำ
- ฝักระวังน้ำมาก 8 แหล่งน้ำ
- เกณฑ์ปกติ 7 แหล่งน้ำ
- ฝักระวังน้ำน้อย 5 แหล่งน้ำ
- วิกฤติน้ำน้อย 0 แหล่งน้ำ



อ่างเก็บน้ำหนองกร่าง
141.36 0.37 ↑

อ่างเก็บน้ำระหาร
57.50 0.75 ↑

อ่างเก็บน้ำเขาโป่ง
126.00 0.42 ↑

อ่างเก็บน้ำห้วยทราย
46.62 1.76 ↑

หนองน้ำบ้านพัฒนา
291.20 1.66 ↑

หนองน้ำทะเลสาบ
45.04 0.24 ↑

อ่างเก็บน้ำบ้านช่อง
52.00 1.60 ↑

อ่างเก็บน้ำเสร์ห้ำ
167.00 0.57 ↑

ปริมาณน้ำปัจจุบัน 19.17 ล้าน ลบ.ม.
คิดเป็นร้อยละ 84.83 ของความจุเก็บกัก
แนวโน้ม **คงที่**

ระดับ (ม.รทก)	ปริมาณ (ล้าน ลบ.ม.)

↑ ↓ แนวโน้ม ในช่วงฝักระวัง
↑ ↓ แนวโน้ม ในช่วงวิกฤติ

▲ สกท. 7

ภาคตะวันตก

รายงานสถานการณ์น้ำ
รายลุ่มน้ำ



รายงานสถานการณ์น้ำลุ่มน้ำยมและน่าน

วันที่ 2 พฤษภาคม 2565

1) สภาพภูมิอากาศ

ลักษณะอากาศทั่วไป (ที่มา: กรมอุตุนิยมวิทยา)

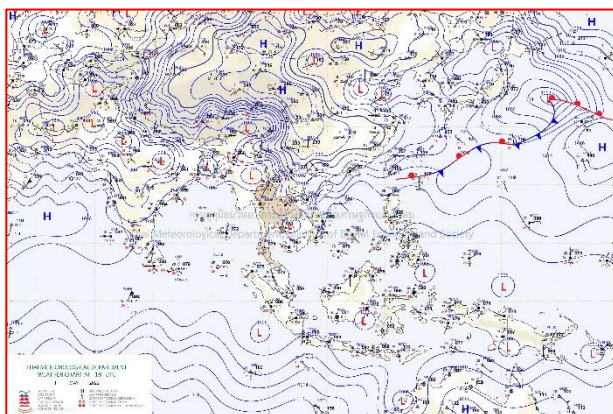
พยากรณ์อากาศ 24 ชั่วโมงข้างหน้า บริเวณประเทศไทยตอนบนมีพายุฤดูร้อน โดยมีลักษณะของพายุฝนฟ้าคะนอง ลมกระโชกแรง ลูกเห็บตก และมีฝนตกหนักบางแห่ง รวมถึงอาจมีฟ้าผ่าเกิดขึ้นได้บางพื้นที่ ขอให้ประชาชนระวังอันตรายจากภัยดังกล่าว โดยหลีกเลี่ยงการอยู่ในที่โล่งแจ้ง ใต้ต้นไม้ใหญ่ ใกล้สิ่งปลูกสร้าง และป้ายโฆษณาที่ไม่แข็งแรง และเพิ่มความระมัดระวังในการสัญจรผ่านบริเวณที่มีพายุฝนฟ้าคะนอง ซึ่งอาจเกิดอันตรายจากลมกระโชกแรงและฟ้าผ่าได้ เกษตรกรควรเตรียมการป้องกันและระวังความเสียหายที่จะเกิดต่อผลผลิตทางการเกษตรไว้ด้วย

ทั้งนี้เนื่องจากบริเวณความกดอากาศสูงหรือมวลอากาศเย็นกำลังปานกลางจากประเทศจีนได้แผ่ลงมาปกคลุมประเทศไทยตอนบน และทะเลจีนแล้ว ในขณะที่ประเทศไทยตอนบนมีอากาศร้อน ประกอบกับมีลมใต้และลมตะวันออกเฉียงใต้พัดนำความชื้นจากทะเลจีนใต้และอ่าวไทยเข้ามาปกคลุมบริเวณดังกล่าว และมีหย่อมความกดอากาศต่ำปกคลุมบริเวณประเทศกัมพูชา สำหรับอ่าวไทยและภาคใต้มีลมฝ่ายตะวันตกพัดปกคลุม ทำให้บริเวณดังกล่าวมีฝนฟ้าคะนอง และมีฝนตกหนักบางแห่ง

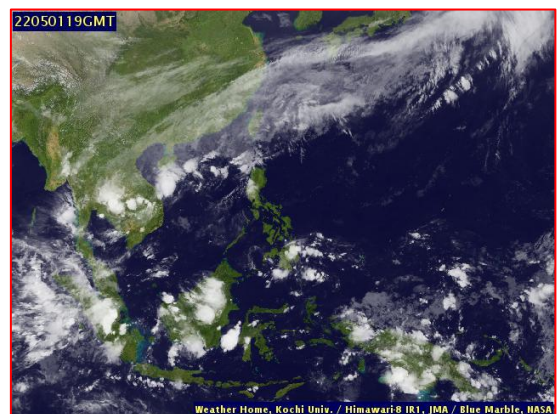
สภาพอากาศภาคเหนือ มีพายุฝนฟ้าคะนองร้อยละ 60 ของพื้นที่ กับมีลมกระโชกแรง ลูกเห็บตก และมีฝนตกหนักบางแห่ง บริเวณจังหวัดแม่ฮ่องสอน เชียงใหม่ เชียงราย ลำพูน ลำปาง อุตรดิตถ์ สุโขทัย พิษณุโลก พิจิตร เพชรบูรณ์ กำแพงเพชร และตาก อุณหภูมิต่ำสุด 21-24 องศาเซลเซียส อุณหภูมิสูงสุด 30-34 องศาเซลเซียส ลมใต้ ความเร็ว 10-15 กม./ชม.

ผลคาดการณ์ปริมาณน้ำฝนล่วงหน้า 1-7 วัน ภาคเหนือ

ในช่วงวันที่ 1 - 2 และ 6 - 7 พ.ค. 65 อากาศร้อนในตอนกลางวัน กับมีพายุฝนฟ้าคะนองร้อยละ 60-70 ของพื้นที่ ลมกระโชกแรงและลูกเห็บตกบางแห่ง โดยมีฝนตกหนักบางพื้นที่ อุณหภูมิต่ำสุด 20-25 องศาเซลเซียส อุณหภูมิสูงสุด 30-38 องศาเซลเซียส ในช่วงวันที่ 3 - 5 พ.ค. 65 อากาศร้อนในตอนกลางวัน กับมีฝนฟ้าคะนองร้อยละ 10-20 ของพื้นที่ อุณหภูมิต่ำสุด 20-24 องศาเซลเซียส อุณหภูมิสูงสุด 33-39 องศาเซลเซียส ลมตะวันออกเฉียงใต้ ความเร็ว 10-15 กม./ชม.



แผนที่อากาศ วันที่ 2 พ.ค. 2565 เวลา 01.00 น.



ภาพถ่ายจากดาวเทียม วันที่ 2 พ.ค. 2565

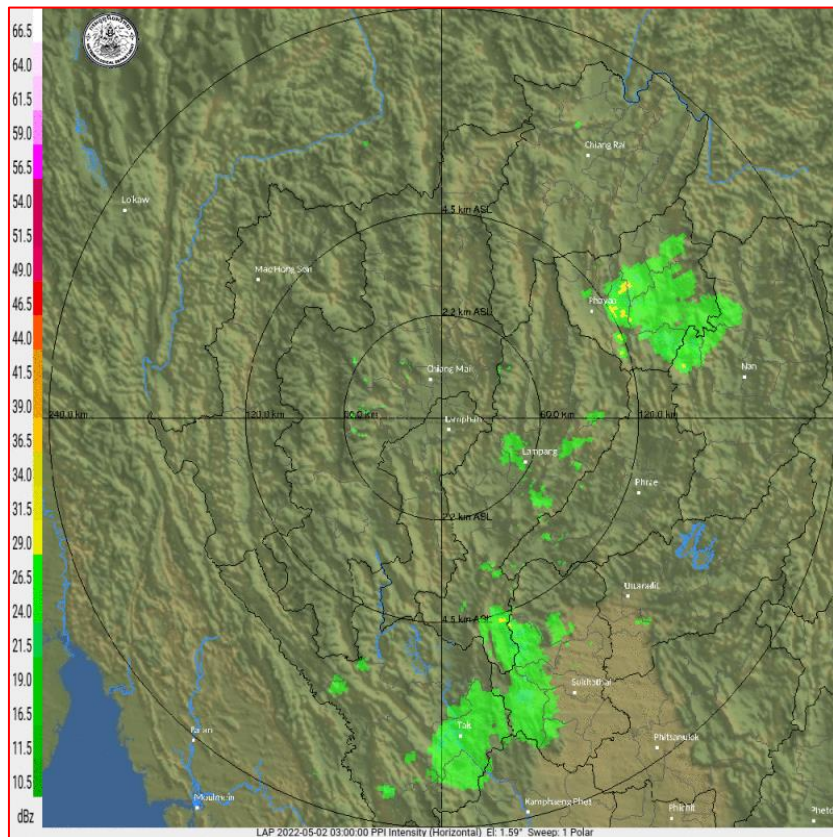
2) สถานการณ์ฝน

จากข้อมูลสถานการณ์ฝนในพื้นที่ลุ่มน้ำยมและน่านของวันที่ 1 พฤษภาคม 2565 จากกรมทรัพยากรน้ำ กรมอุตุนิยมวิทยา กรมชลประทาน และสถาบันสารสนเทศทรัพยากรน้ำ (องค์การมหาชน) พบว่ามีปริมาณฝนตกในพื้นที่ลุ่มน้ำยมและน่าน

ข้อมูลสถานการณ์ฝนในพื้นที่ลุ่มน้ำยมและน่าน ณ วันที่ 1 พฤษภาคม 2565 เวลา 07.00 น.

ลุ่มน้ำ	จังหวัด*	ปริมาณฝน 24 ชม.(มม.)
ยม	แพร่	3.8
	สุโขทัย	ไม่มีฝน
น่าน	น่าน	9.1
	อุตรดิตถ์	0.3
	พิษณุโลก	24.5
	พิจิตร (สภช.)	ไม่มีฝน

หมายเหตุ “ - ” คือ ยังไม่ได้รับรายงาน, *จังหวัดมีพื้นที่ลุ่มน้ำมากกว่าร้อยละ 50 ขึ้นไป

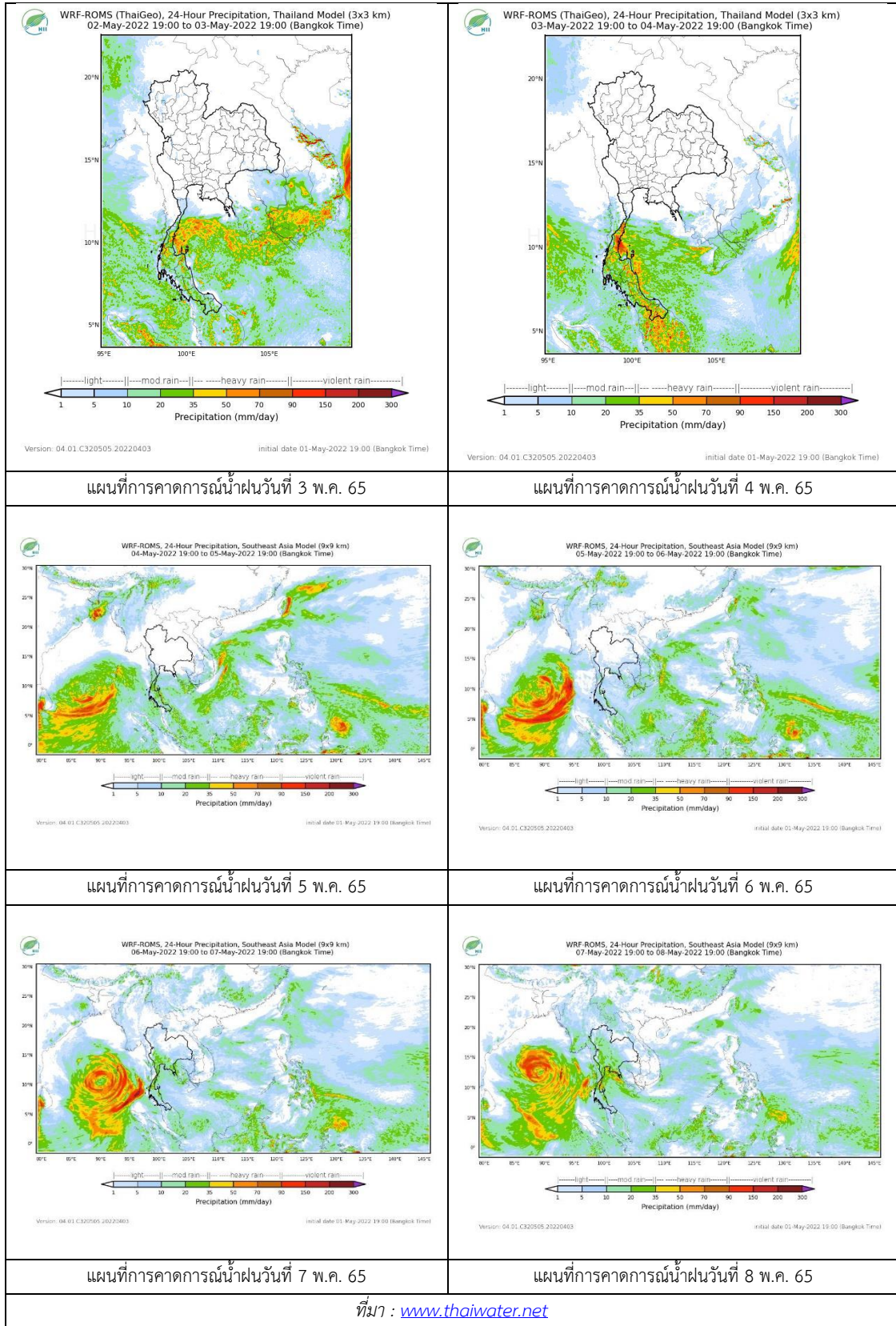


ภาพเรดาร์ตรวจอากาศ “ลำพูน”

ณ วันที่ 2 พฤษภาคม 2565 เวลา 10.00 น.

(ที่มา : กรมอุตุนิยมวิทยา <https://weather.tmd.go.th/phs.php>)

สถานการณ์น้ำฝน (แผนภาพคาดการณ์ฝนล่วงหน้าความละเอียดสูง WRF-ROMS Model)



3) ข้อมูลปริมาณน้ำในลำน้ำ

สถานการณ์น้ำท่า (28 เม.ย. – 2 พ.ค. 2565 ที่มา : กรมชลประทาน)

สถานี	แม่น้ำ	อำเภอ	จังหวัด	ระดับตลิ่ง	พฤษภาคม	ตุลาคม	เสาร์	อาทิตย์	จันทร์	แนวโน้ม (เพิ่ม/ ลด)
				ปริมาณน้ำ (ลบ.ม./วิ.)	28 เม.ย.	29 เม.ย.	29 เม.ย.	1 พ.ค.	2 พ.ค.	
Y.14A	ยม	ศรีสัชชา ลัย	สุโขทัย	11.30	1.62	1.61	1.61	1.63	1.58	ลดลง
					5.66	5.49	5.49	5.84	5.01	
Y.16	ยม	บางระกำ	พิษณุโลก	7.30	0.05	-0.16	-0.12	-0.16	-0.15	เพิ่มขึ้น
				207.00	***	***	***	***	***	
Y.5	ยม	โพทะเล	พิจิตร	8.10	-1.04	-0.57	-0.48	-0.44	-0.38	เพิ่มขึ้น
				464.00	***	***	***	***	***	
N.60	น่าน	ตรอน	อุตรดิตถ์	8.00	0.75	0.77	0.86	0.80	0.87	เพิ่มขึ้น
				1990.00	104.10	107.30	123.30	112.40	125.20	
N.27A	น่าน	พรหม พิราม	พิษณุโลก	8.64	0.60	0.40	0.50	0.77	0.29	ลดลง
				1056.00	62.65	53.42	57.86	71.70	48.91	
N.7A	น่าน	บางมูล นาก	พิจิตร	10.37	1.55	1.52	1.64	1.80	1.75	ลดลง
				1365.00	111.80	110.10	117.10	127.10	123.90	

*** ยังไม่ได้รับรายงาน



สะพานศรีสัชชาลัย

ต.หาดเสี้ยว อ.ศรีสัชชาลัย จ.สุโขทัย (ลุ่มน้ำยม)

สะพานเฉลิมพระเกียรติ 48 พรรษา

ต.ไผ่ขวาง อ.เมือง จ.พิจิตร (ลุ่มน่าน)

ปริมาณน้ำในลำน้ำในพื้นที่ลุ่มน้ำยมและน่าน

(หมายเหตุ ที่มา : <http://mekhala.dwr.go.th/cctv/>)

4) สรุป

รายงานสถานการณ์น้ำลุ่มน้ำยมและน่านวันที่ 2 พฤษภาคม 2565

- สถานการณ์น้ำในลุ่มน้ำยมอยู่ในภาวะเฝ้าระวังน้ำน้อย ระดับน้ำในลำน้ำส่วนใหญ่มีแนวโน้มเพิ่มขึ้น
- สถานการณ์น้ำในลุ่มน่านอยู่ในภาวะเฝ้าระวังน้ำน้อย ระดับน้ำในลำน้ำส่วนใหญ่มีแนวโน้มลดลง

รายงานสถานการณ์น้ำลุ่มน้ำเจ้าพระยา

วันที่ 2 พฤษภาคม 2565

1. สภาพภูมิอากาศ

ลักษณะอากาศทั่วไป (ที่มา: กรมอุตุนิยมวิทยา)

พยากรณ์อากาศ 24 ชั่วโมงข้างหน้า บริเวณประเทศไทยตอนบนมีพายุฤดูร้อน โดยมีลักษณะของพายุฝนฟ้าคะนอง ลมกระโชกแรง ลูกเห็บตก และมีฝนตกหนักบางแห่ง รวมถึงอาจมีฟ้าผ่าเกิดขึ้นได้บางพื้นที่ ขอให้ประชาชนระวังอันตรายจากภัยดังกล่าว โดยหลีกเลี่ยงการอยู่ในที่โล่งแจ้ง ใต้ต้นไม้ใหญ่ ใกล้สิ่งปลูกสร้างและป้ายโฆษณาที่ไม่แข็งแรง และเพิ่มความระมัดระวังในการสัญจรผ่านบริเวณที่มีพายุฝนฟ้าคะนอง ซึ่งอาจเกิดอันตรายจากลมกระโชกแรงและฟ้าผ่าได้ เกษตรกรควรเตรียมการป้องกันและระวังความเสียหายที่จะเกิดต่อผลผลิตทางการเกษตรไว้ด้วย

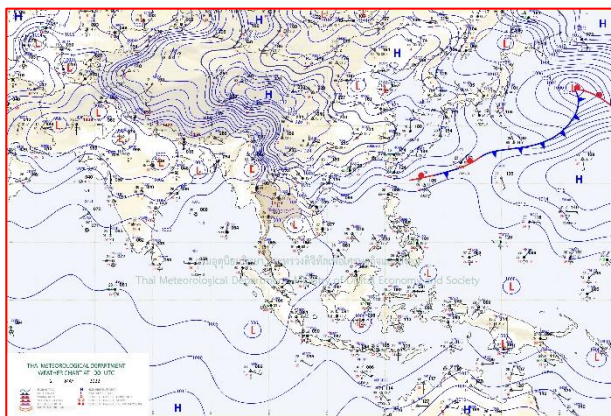
ทั้งนี้เนื่องจากบริเวณความกดอากาศสูงหรือมวลอากาศเย็นกำลังปานกลางจากประเทศจีนได้แผ่ลงมาปกคลุมประเทศไทยตอนบน และทะเลจีนแล้ว ในขณะที่ประเทศไทยตอนบนมีอากาศร้อน ประกอบกับมีลมใต้และลมตะวันออกเฉียงใต้พัดนำความชื้นจากทะเลจีนใต้และอ่าวไทยเข้ามาปกคลุมบริเวณดังกล่าว และมีหย่อมความกดอากาศต่ำปกคลุมบริเวณประเทศกัมพูชา

สำหรับอ่าวไทยและภาคใต้มีลมฝ่ายตะวันตกพัดปกคลุม ทำให้บริเวณดังกล่าวมีฝนฟ้าคะนอง และมีฝนตกหนักบางแห่ง

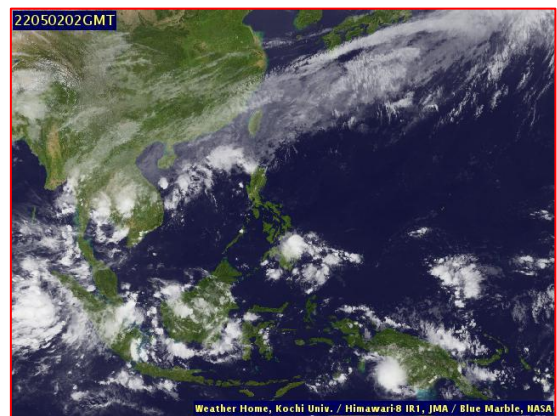
สภาพอากาศภาคกลาง มีพายุฝนฟ้าคะนองร้อยละ 70 ของพื้นที่ กับมีลมกระโชกแรง และมีฝนตกหนักบางแห่ง บริเวณจังหวัดนครสวรรค์ อุทัยธานี ชัยนาท สุพรรณบุรี พระนครศรีอยุธยา นครปฐม สมุทรสงคราม สมุทรสาคร กาญจนบุรี และราชบุรี อุณหภูมิต่ำสุด 24-26 องศาเซลเซียส อุณหภูมิสูงสุด 28-31 องศาเซลเซียส ลมตะวันออกเฉียงใต้ ความเร็ว 10-20 กม./ชม.

ผลคาดการณ์ปริมาณน้ำฝนล่วงหน้า 1-7 วัน ภาคกลาง

ในช่วงวันที่ 1 - 2 และ 5 - 7 พ.ค. 65 มีพายุฝนฟ้าคะนองร้อยละ 60-70 ของพื้นที่ กับมีลมกระโชกแรง โดยมีลูกเห็บตกและฝนตกหนักบางแห่ง อุณหภูมิต่ำสุด 22-26 องศาเซลเซียส อุณหภูมิสูงสุด 33-36 องศาเซลเซียส ส่วนในช่วงวันที่ 3 - 4 พ.ค. 65 อากาศร้อนในตอนกลางวัน กับมีฝนฟ้าคะนองร้อยละ 10-30 ของพื้นที่ อุณหภูมิต่ำสุด 21-25 องศาเซลเซียส อุณหภูมิสูงสุด 34-37 องศาเซลเซียส ลมตะวันออกเฉียงใต้ ความเร็ว 10-20 กม./ชม.



แผนที่อากาศ วันที่ 2 พ.ค. 2565 เวลา 07.00 น.



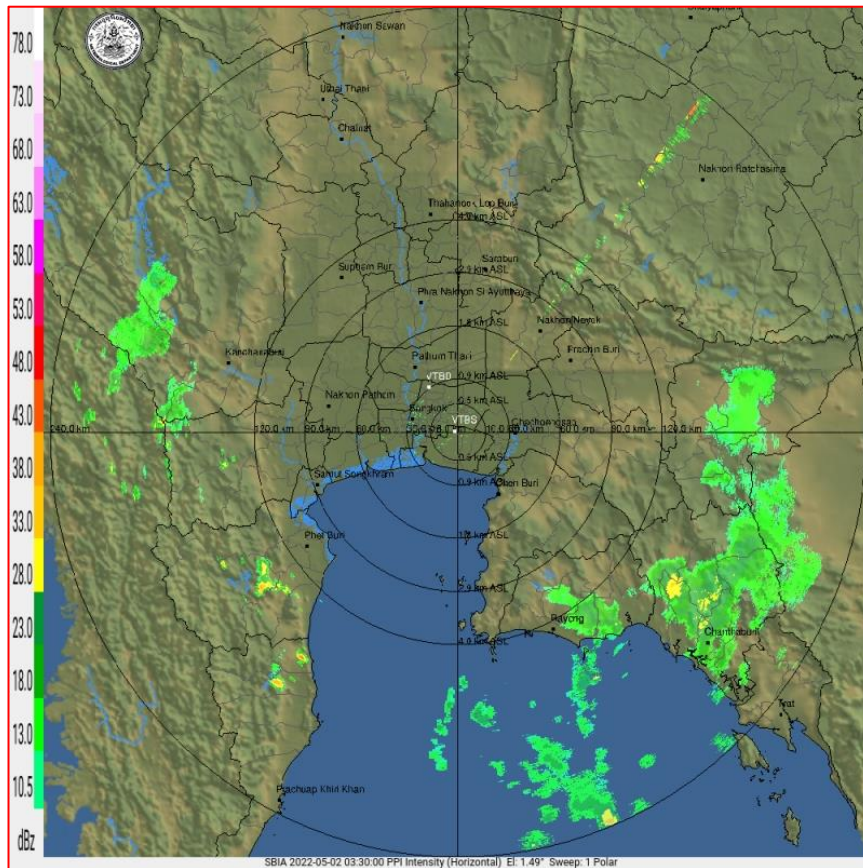
ภาพถ่ายจากดาวเทียม วันที่ 2 พ.ค. 2565

2. สถานการณ์ฝน

จากข้อมูลสถานการณ์ฝนในพื้นที่ลุ่มน้ำเจ้าพระยาของวันที่ 1 พฤษภาคม 2565 จากกรมทรัพยากรน้ำ กรมอุตุนิยมวิทยา กรมชลประทาน และสถาบันสารสนเทศทรัพยากรน้ำ (องค์การมหาชน) พบว่ามีปริมาณฝนตกในพื้นที่ลุ่มน้ำเจ้าพระยา

ข้อมูลสถานการณ์ฝนในพื้นที่ลุ่มน้ำเจ้าพระยา ณ วันที่ 1 พฤษภาคม 2565 เวลา 07.00 น.

ลุ่มน้ำ	จังหวัด*	ปริมาณฝน 24 ชม.(มม.)
เจ้าพระยา	นครสวรรค์	2.7
	พระนครศรีอยุธยา	2.3
	ปทุมธานี (สภช.)	37.1
	ลพบุรี	9.8
	กรุงเทพฯ (บางนา สภช.)	28.5
หมายเหตุ “ - ” คือ ยังไม่ได้รับรายงาน, *จังหวัดมีพื้นที่ลุ่มน้ำมากกว่าร้อยละ 50 ขึ้นไป		

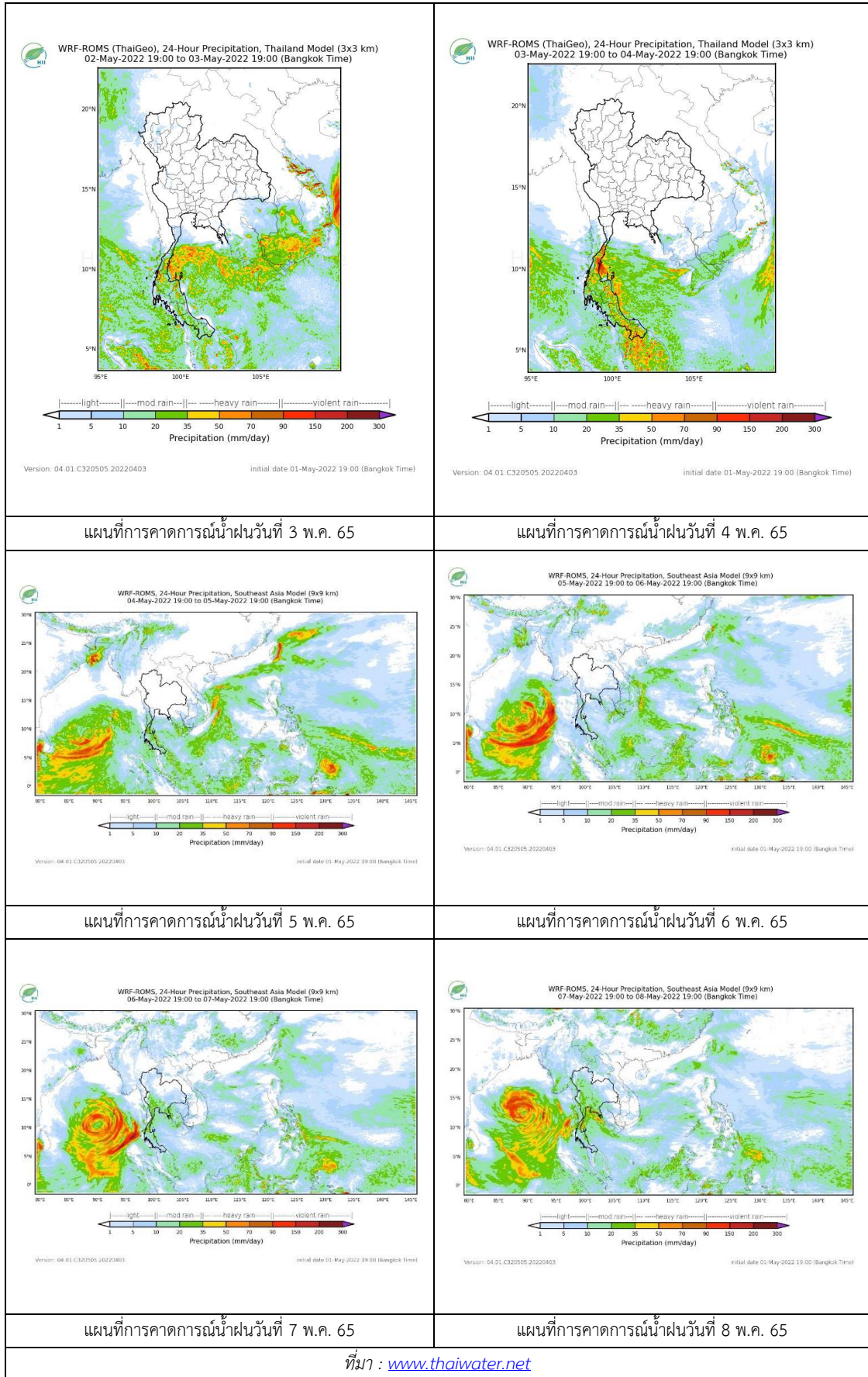


ภาพเรดาร์ตรวจอากาศ “สถานีสุวรรณภูมิ”

ณ วันที่ 2 พฤษภาคม 2565 เวลา 10.30 น.

(ที่มา : กรมอุตุนิยมวิทยา <https://weather.tmd.go.th/phs.php>)

สถานการณ์น้ำฝน (แผนภาพคาดการณ์ฝนล่วงหน้าความละเอียดสูง WRF-ROMS Model)



3. ข้อมูลปริมาณน้ำในลำน้ำ

สถานการณ์น้ำท่า ระหว่างวันที่ 28 เม.ย. – 2 พ.ค. 2565 ที่มา: กรมชลประทาน)

สถานี	แม่น้ำ	อำเภอ	จังหวัด	ระดับตลิ่ง	พฤษภาคม	ตุลาคม	กันยายน	สิงหาคม	กรกฎาคม	แนวโน้ม (เพิ่ม/ลด)
				ปริมาณน้ำ (ลบ.ม./วิ.)	เม.ย.	เม.ย.	เม.ย.	พ.ค.	พ.ค.	
C.2	เจ้าพระยา	เมือง	นครสวรรค์	26.20	17.26	17.22	17.32	17.24	17.35	เพิ่มขึ้น
				3590.00	229.00	223.00	240.00	226.00	246.00	
C.13	เจ้าพระยา	สรรพยา	ชัยนาท	16.34	14.46	14.36	14.29	14.23	14.28	เพิ่มขึ้น
				2840.00	65.00	65.00	65.00	65.00	65.00	
C.3	เจ้าพระยา	เมือง สิงห์บุรี	สิงห์บุรี	13.40	1.65	1.67	1.66	1.71	1.68	ลดลง
				2900.00	***	***	***	***	***	
C.35	เจ้าพระยา	พระนครศรีอยุธยา	พระนครศรีอยุธยา	4.58	0.16	0.28	0.11	0.25	0.52	เพิ่มขึ้น
				1179.00	***	***	***	***	***	
C.36	เจ้าพระยา	บางบาล	พระนครศรีอยุธยา	4.00	0.07	0.21	0.24	0.39	0.61	เพิ่มขึ้น
				420.00	***	***	***	***	***	
C.37	เจ้าพระยา	บางบาล	พระนครศรีอยุธยา	1.65	0.02	0.27	0.24	0.38	0.62	เพิ่มขึ้น
				44.00	***	***	***	***	***	

*** ยังไม่ได้รับรายงาน



บ้านป้อม ต.บ้านป้อม อ.พระนครศรีอยุธยา
จ.พระนครศรีอยุธยา (ลุ่มน้ำเจ้าพระยา)



ศาลากลางสมุทรปราการ
ต.ปากน้ำ อ.เมือง จ.สมุทรปราการ (ลุ่มน้ำเจ้าพระยา)

ปริมาณน้ำในลำน้ำในพื้นที่ลุ่มน้ำเจ้าพระยา

(หมายเหตุ ที่มา : <http://mekhala.dwr.go.th/cctv/>)

4. สรุป

รายงานสถานการณ์น้ำลุ่มน้ำเจ้าพระยาวันที่ 2 พฤษภาคม 2565

- สถานการณ์น้ำในลุ่มน้ำเจ้าพระยาอยู่ในภาวะปกติ ระดับน้ำในลำน้ำส่วนใหญ่มีแนวโน้มลดลง เพิ่มขึ้น

รายงานสถานการณ์น้ำลุ่มน้ำบางปะกง-ปราจีนบุรี

วันที่ 2 พฤษภาคม 2565

1) สภาพภูมิอากาศ (ที่มา : กรมอุตุนิยมวิทยา)

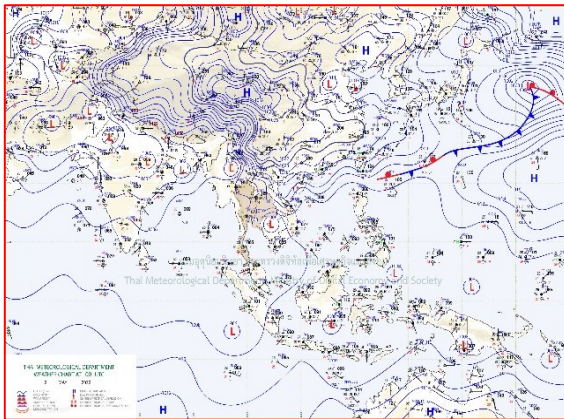
ลักษณะอากาศทั่วไป

พยากรณ์อากาศ 24 ชั่วโมงข้างหน้า บริเวณประเทศไทยตอนบนมีพายุฤดูร้อน โดยมีลักษณะของพายุฝนฟ้าคะนอง ลมกระโชกแรง ลูกเห็บตก และมีฝนตกหนักบางแห่ง รวมถึงอาจมีฟ้าผ่าเกิดขึ้นได้บางพื้นที่ ทั้งนี้เนื่องจากบริเวณความกดอากาศสูงหรือมวลอากาศเย็นกำลังปานกลางจากประเทศจีนได้แผ่ลงมาปกคลุมประเทศไทยตอนบน และทะเลจีนแล้ว ในขณะที่ประเทศไทยตอนบนมีอากาศร้อน ประกอบกับมีลมใต้และลมตะวันออกเฉียงใต้พัดนำความชื้นจากทะเลจีนใต้และอ่าวไทยเข้ามาปกคลุมบริเวณดังกล่าว และมีหย่อมความกดอากาศต่ำปกคลุมบริเวณประเทศกัมพูชา

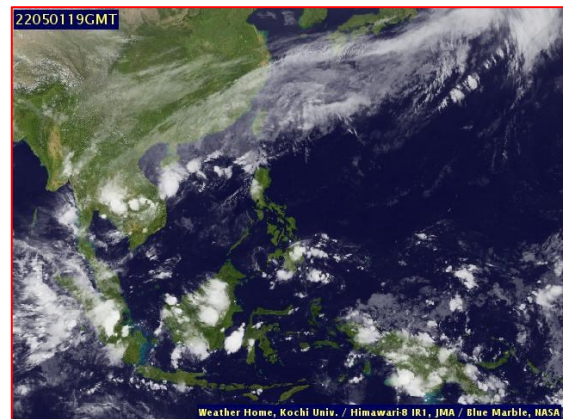
สำหรับอ่าวไทยและภาคใต้มีลมฝ่ายตะวันตกพัดปกคลุม ทำให้บริเวณดังกล่าวมีฝนฟ้าคะนอง และมีฝนตกหนักบางแห่ง

สภาพอากาศภาคตะวันออก

มีพายุฝนฟ้าคะนองร้อยละ 70 ของพื้นที่ กับมีลมกระโชกแรง และมีฝนตกหนักบางแห่ง บริเวณจังหวัดนครนายก ปราจีนบุรี สระแก้ว ฉะเชิงเทรา ชลบุรี ระยอง จันทบุรี และตราด อุณหภูมิต่ำสุด 24-26 องศาเซลเซียส อุณหภูมิสูงสุด 27-30 องศาเซลเซียส ลมตะวันออกเฉียงใต้ ความเร็ว 15-30 กม./ชม. ทะเลมีคลื่นสูงประมาณ 1 เมตร บริเวณที่มีฝนฟ้าคะนองคลื่นสูงมากกว่า 1 เมตร



แผนที่อากาศวันที่ 2 พ.ค. 65 เวลา 07.00 น.



ภาพถ่ายจากดาวเทียมวันที่ 2 พ.ค. เวลา 02.00 น.

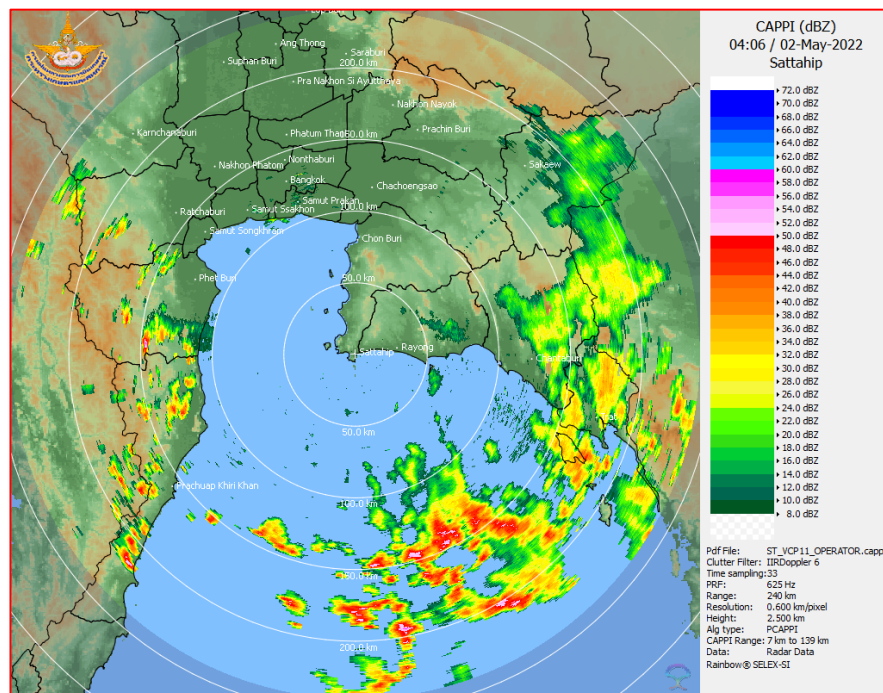
2) สถานการณ์ฝน

จากข้อมูลสถานการณ์ฝนในพื้นที่ลุ่มน้ำบางปะกง-ปราจีนบุรี ของวันที่ 2 พฤษภาคม 2565 จากกรมอุตุนิยมวิทยา สถาบันสารสนเทศทรัพยากรน้ำ (องค์การมหาชน) กรมชลประทาน และกรมทรัพยากรน้ำพบว่า มีฝนตกปานกลางถึงฝนตกหนัก บริเวณจังหวัดนครนายก ฉะเชิงเทรา ปราจีนบุรี สระแก้ว และชลบุรี โดยมีปริมาณฝน 16.8 – 79.3 มม.

ข้อมูลสถานการณ์ฝนในพื้นที่ลุ่มน้ำบางปะกง-ปราจีนบุรี ณ วันที่ 2 พฤษภาคม 2565
(ข้อมูลจากกรมอุตุนิยมวิทยา เวลา 07.00 น.)

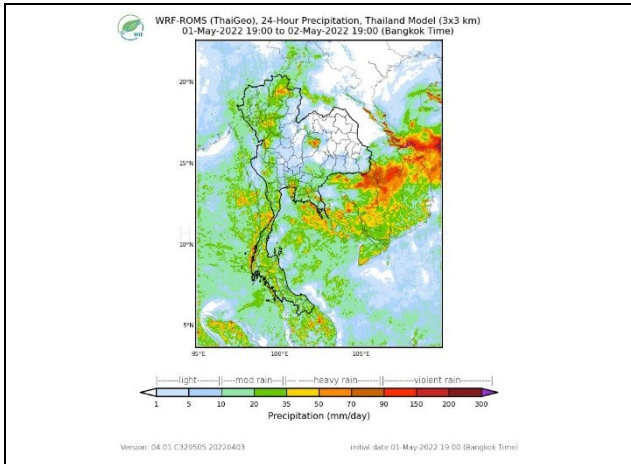
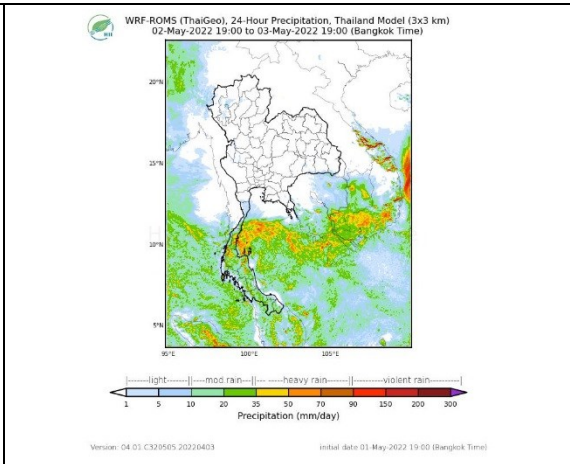
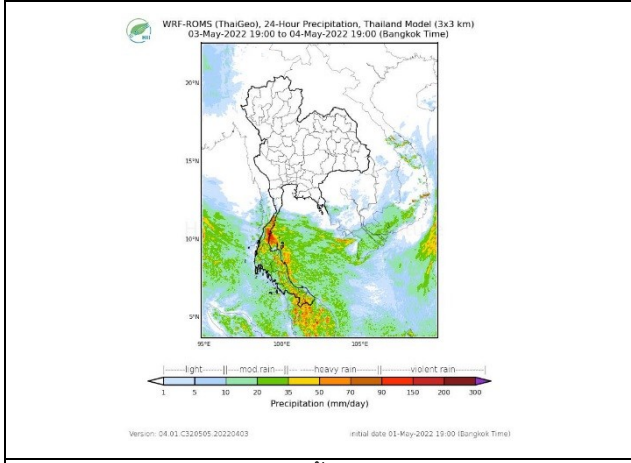
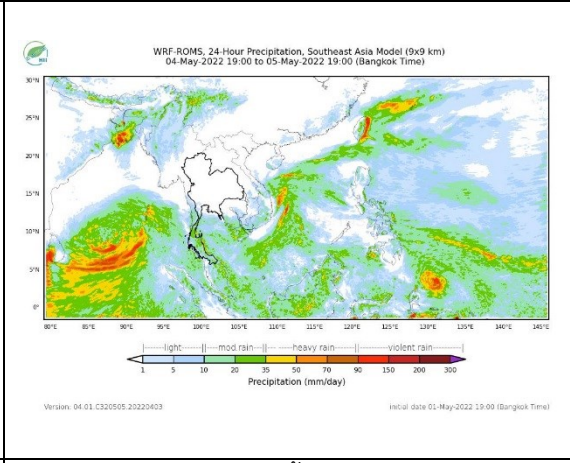
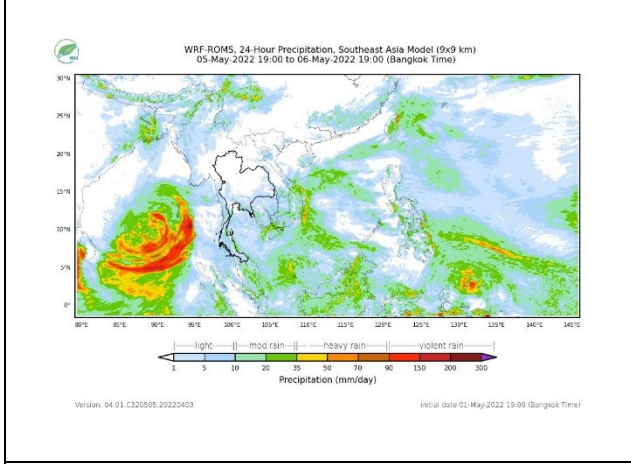
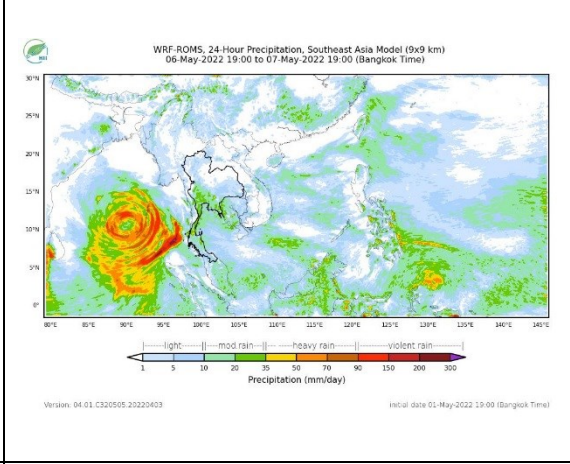
ลำดับ	พื้นที่	ปริมาณฝน (มม.)
1	อ.เมือง จ.นครนายก	21.5
2	อ.บ้านนา จ.นครนายก	21.5
3	สนง.เกษตร จ.ฉะเชิงเทรา	40.0
4	อ.บางปะกง จ.ฉะเชิงเทรา	30.0
5	อ.ท่าตะเกียบ จ.ฉะเชิงเทรา	79.3
6	อ.ประจันตคาม จ.ปราจีนบุรี	40.0
7	อ.บ้านสร้าง จ.ปราจีนบุรี	49.5
8	อ.กบินทร์บุรี จ.ปราจีนบุรี	48.5
9	อ.วัฒนานคร จ.สระแก้ว	52.3
10	อ.เมือง จ.สระแก้ว	34.6
11	อ.เขาฉกรรจ์ จ.สระแก้ว	43.0
12	อ.เมือง จ.ชลบุรี	16.8

หมายเหตุ“ฝน” คือ ฝนวัดปริมาณไม่ได้ (ต่ำกว่า 0.1 มิลลิเมตร), “*” คือ ไม่ได้รับข้อมูล



ภาพเรดาร์ตรวจอากาศ “สถานีสัตหีบ”
ณ วันที่ 2 พฤษภาคม 2565 เวลา 11.06 น.
(ที่มา : กรมอุตุนิยมวิทยา)

สถานการณ์น้ำฝน

	
<p>แผนที่การคาดการณ์น้ำฝนวันที่ 2 พ.ค. 65</p>	<p>แผนที่การคาดการณ์น้ำฝนวันที่ 3 พ.ค. 65</p>
	
<p>แผนที่การคาดการณ์น้ำฝนวันที่ 4 พ.ค. 65</p>	<p>แผนที่การคาดการณ์น้ำฝนวันที่ 5 พ.ค. 65</p>
	
<p>แผนที่การคาดการณ์น้ำฝนวันที่ 6 พ.ค. 65</p>	<p>แผนที่การคาดการณ์น้ำฝนวันที่ 7 พ.ค. 65</p>
<p>ที่มา : www.thaiwater.net</p> <p>ผลการคาดการณ์ปริมาณฝนล่วงหน้า</p>	

3) ข้อมูลปริมาณน้ำในลำน้ำ

สถานการณ์น้ำท่า (28 เม.ย. – 1 พ.ค. 65 ที่มา : กรมชลประทาน เวลา 06.00 น.)

สถานี	อำเภอ	จังหวัด	ลุ่มน้ำ	ระดับ	พฤษภาคม	ตุลาคม	เสาร์	อาทิตย์	จันทร์	แนวโน้ม (เพิ่ม/ ลด)
				ตลิ่ง(ม.)	28	29	30	1	2	
				ความจุ ลำน้ำ (ลบ.ม./ วิ.)	เม.ย.	เม.ย.	เม.ย.	พ.ค.	พ.ค.	
Kgt.19A	เกาะ จันทร์	ชลบุรี	บางปะกง	4.8	1.63	1.66	1.67	1.66	1.70	เพิ่มขึ้น
				83.95	1.50	1.80	1.90	1.80	2.20	
Kgt.30	เทศบาล เมือง	ฉะเชิงเทรา	บางปะกง	1.70	0.98	0.96	0.87	0.84	0.78	ลดลง
				น้ำหนุน	*	*	*	*	*	
Ny.1B	เมือง	นครนายก	บางปะกง	8.81	4.04	4.03	4.70	4.76	4.80	เพิ่มขึ้น
				246.90	4.40	4.30	19.00	0.80	22.00	
Ny.3	บ้านนา	นครนายก	บางปะกง	6.26	3.58	3.74	3.75	3.78	3.80	เพิ่มขึ้น
				80.10	*	*	*	*	*	
Ny.4	เมือง	ปราจีนบุรี	บางปะกง	3.34	0.39	0.42	0.40	0.40	0.40	ทรงตัว
				185.00	*	*	*	*	*	
Ny.7	เมือง	นครนายก	บางปะกง	6.56	4.10	4.02	4.59	4.58	4.69	เพิ่มขึ้น
				*	*	*	*	*	*	
Kgt.1	เมือง	ปราจีนบุรี	ปราจีนบุรี	4.13	-0.34	-0.26	-0.17	-0.03	0.18	เพิ่มขึ้น
				774.00	*	*	*	*	*	
Kgt.3	กบินทร์ บุรี	ปราจีนบุรี	ปราจีนบุรี	8.79	0.80	0.80	0.80	0.75	0.75	ทรงตัว
				519.00	21.00	21.00	21.00	19.50	19.50	
Kgt.6	ศรีมหา โพธิ์	ปราจีนบุรี	ปราจีนบุรี	7.10	0.03	0.37	0.46	0.55	0.72	เพิ่มขึ้น
				-	*	*	*	*	*	
Kgt.9	เขา ฉกรรจ์	สระแก้ว	ปราจีนบุรี	10.00	3.78	3.78	3.79	3.81	3.89	เพิ่มขึ้น
				483.30	8.00	8.00	8.40	9.20	12.40	
Kgt.10	เมือง	สระแก้ว	ปราจีนบุรี	11.00	5.67	5.68	5.68	5.70	5.71	เพิ่มขึ้น
				300.00	10.10	10.40	10.40	11.00	11.40	
Kgt.13A	กบินทร์ บุรี	ปราจีนบุรี	ปราจีนบุรี	16.17	7.27	7.31	7.31	7.31	7.39	เพิ่มขึ้น
				448.90	13.40	14.20	14.20	14.20	15.80	
Kgt.14	นาดี	ปราจีนบุรี	ปราจีนบุรี	7.06	0.89	0.98	1.42	1.24	1.28	เพิ่มขึ้น
				370.50	*	*	*	*	*	

หมายเหตุ* ไม่ได้รับข้อมูล

4) สรุป

- สถานการณ์น้ำในลุ่มน้ำบางปะกง อยู่ในภาวะปกติ และระดับน้ำในลำน้ำส่วนใหญ่มีแนวโน้มเพิ่มขึ้น
- สถานการณ์น้ำในลุ่มน้ำปราจีนบุรี อยู่ในภาวะปกติ และระดับน้ำในลำน้ำส่วนใหญ่มีแนวโน้มเพิ่มขึ้น

รายงานสถานการณ์น้ำลุ่มน้ำทะเลสาบสงขลา

วันที่ 2 พฤษภาคม 2565

1. สภาพภูมิอากาศ

ลักษณะอากาศทั่วไป (ที่มา: กรมอุตุนิยมวิทยา)

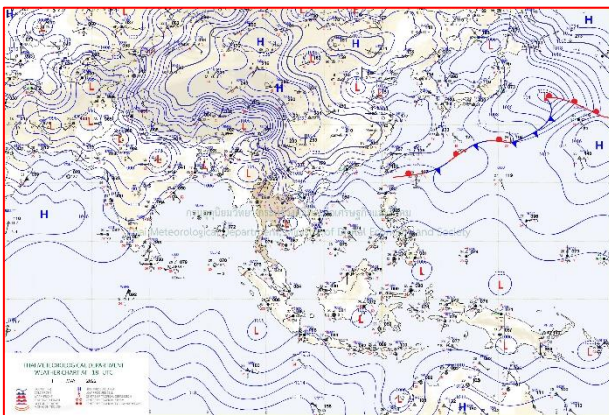
พยากรณ์อากาศ 24 ชั่วโมงข้างหน้า บริเวณประเทศไทยตอนบนมีพายุฤดูร้อน โดยมีลักษณะของพายุฝนฟ้าคะนอง ลมกระโชกแรง ลูกเห็บตก และมีฝนตกหนักบางแห่ง รวมถึงอาจมีฟ้าผ่าเกิดขึ้นได้บางพื้นที่ ขอให้ประชาชนระวังอันตรายจากภัยดังกล่าว โดยหลีกเลี่ยงการอยู่ในที่โล่งแจ้ง ใต้ต้นไม้ใหญ่ ใกล้สิ่งปลูกสร้าง และป้ายโฆษณาที่ไม่แข็งแรง และเพิ่มความระมัดระวังในการสัญจรผ่านบริเวณที่มีพายุฝนฟ้าคะนอง ซึ่งอาจเกิดอันตรายจากลมกระโชกแรงและฟ้าผ่าได้ เกษตรกรควรเตรียมการป้องกันและระวังความเสียหายที่จะเกิดต่อผลผลิตทางการเกษตรไว้ด้วย

ทั้งนี้เนื่องจากบริเวณความกดอากาศสูงหรือมวลอากาศเย็นกำลังปานกลางจากประเทศจีนได้แผ่ลงมาปกคลุมประเทศไทยตอนบน และทะเลจีนแล้ว ในขณะที่ประเทศไทยตอนบนมีอากาศร้อน ประกอบกับมีลมใต้และลมตะวันออกเฉียงใต้พัดนำความชื้นจากทะเลจีนใต้และอ่าวไทยเข้ามาปกคลุมบริเวณดังกล่าว และมีหย่อมความกดอากาศต่ำปกคลุมบริเวณประเทศกัมพูชา สำหรับอ่าวไทยและภาคใต้มีลมฝ่ายตะวันตกพัดปกคลุม ทำให้บริเวณดังกล่าวมีฝนฟ้าคะนอง และมีฝนตกหนักบางแห่ง

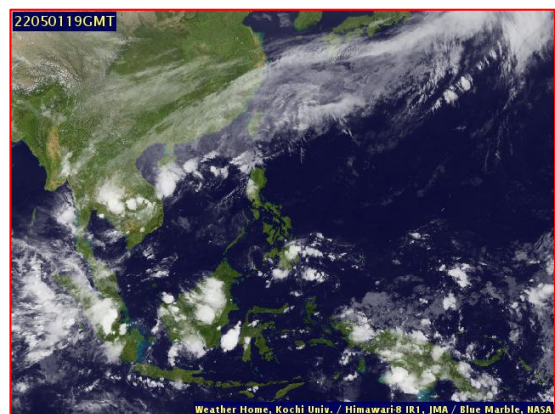
สภาพอากาศภาคใต้ (ฝั่งตะวันออก) มีฝนฟ้าคะนองร้อยละ 70 ของพื้นที่ กับมีฝนตกหนักบางแห่ง บริเวณจังหวัดเพชรบุรี ประจวบคีรีขันธ์ สุราษฎร์ธานี ชุมพร และนครศรีธรรมราช อุณหภูมิต่ำสุด 24-26 องศาเซลเซียส อุณหภูมิสูงสุด 29-34 องศาเซลเซียส ลมตะวันตกเฉียงใต้ ความเร็ว 15-30 กม./ชม. ทะเลมีคลื่นสูงประมาณ 1 เมตร บริเวณที่มีฝนฟ้าคะนองคลื่นสูงมากกว่า 1 เมตร

ผลคาดการณ์ปริมาณน้ำฝนล่วงหน้า 1-7 วัน ภาคใต้ (ฝั่งตะวันออก)

มีฝนฟ้าคะนองร้อยละ 40-60 ของพื้นที่ ตลอดช่วง กับมีฝนตกหนักบางแห่ง อุณหภูมิต่ำสุด 22-27 องศาเซลเซียส อุณหภูมิสูงสุด 31-36 องศาเซลเซียส ลมตะวันตกเฉียงเหนือ ความเร็ว 15-30 กม./ชม. ทะเลมีคลื่นสูงประมาณ 1 เมตร บริเวณที่มีฝนฟ้าคะนองคลื่นสูงมากกว่า 1 เมตร



แผนที่อากาศ วันที่ 2 พ.ค. 2565 เวลา 01.00 น.



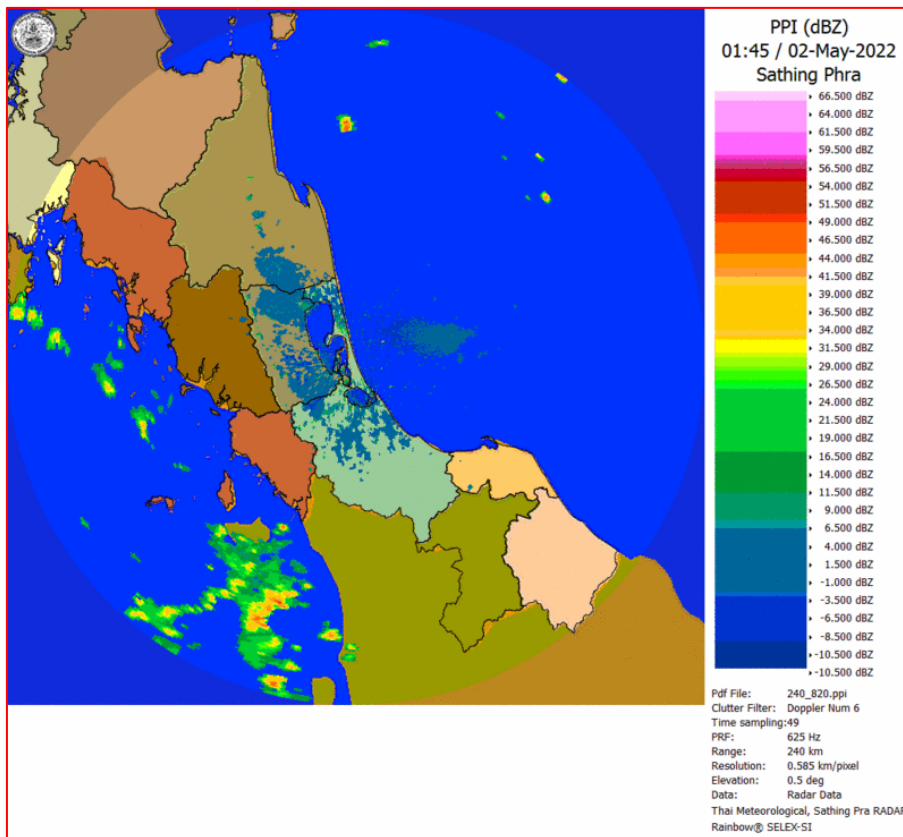
ภาพถ่ายจากดาวเทียม วันที่ 2 พ.ค. 2565

สถานการณ์ฝน

จากข้อมูลสถานการณ์ฝนในพื้นที่ลุ่มน้ำทะเลสาบสงขลา ภาคใต้ (ฝั่งตะวันออก) ของวันที่ 1 พฤษภาคม 2565 จากกรมทรัพยากรน้ำ กรมอุตุนิยมวิทยา กรมชลประทาน และสถาบันสารสนเทศทรัพยากรน้ำ (องค์การมหาชน) พบว่า มีฝนตกในพื้นที่ลุ่มน้ำทะเลสาบสงขลา

ข้อมูลสถานการณ์ฝนในพื้นที่ลุ่มน้ำทะเลสาบสงขลา ณ วันที่ 1 พฤษภาคม 2565 เวลา 07.00 น.

ลุ่มน้ำ	จังหวัด*	ปริมาณฝน 24 ชม.(มม.)
ทะเลสาบ	นครศรีธรรมราช	0.4
สงขลา	พัทลุง สกษ.	ไม่มีฝน
	สงขลา	0.3
หมายเหตุ “ - ” คือ ยังไม่ได้รับรายงาน, *จังหวัดมีพื้นที่ลุ่มน้ำมากกว่าร้อยละ 50 ขึ้นไป		

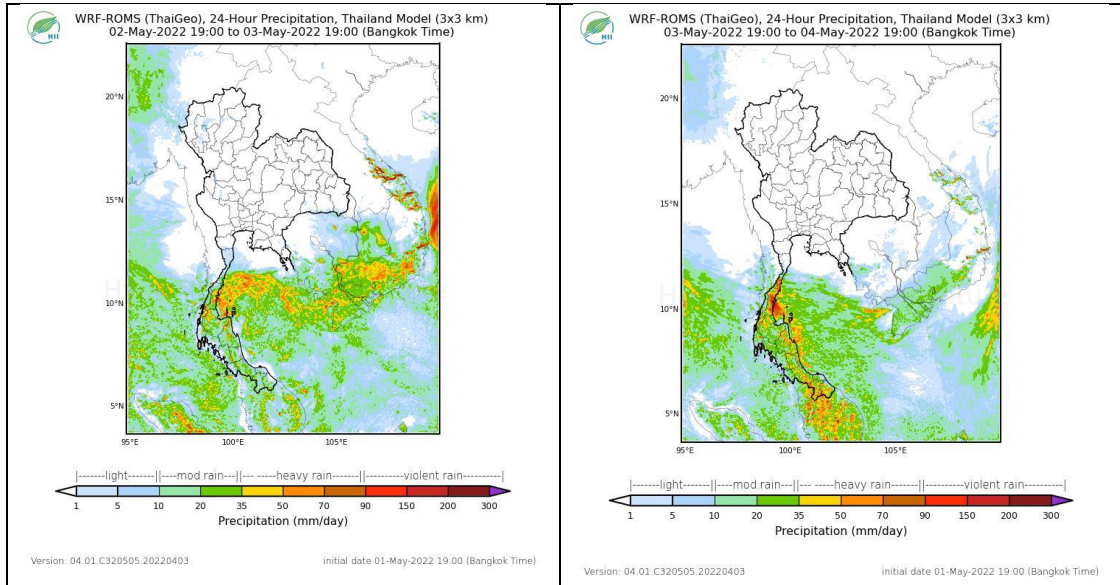


ภาพเรดาร์ตรวจอากาศ “สathingพระ”

ณ วันที่ 2 พฤษภาคม 2565 เวลา 08.45 น.

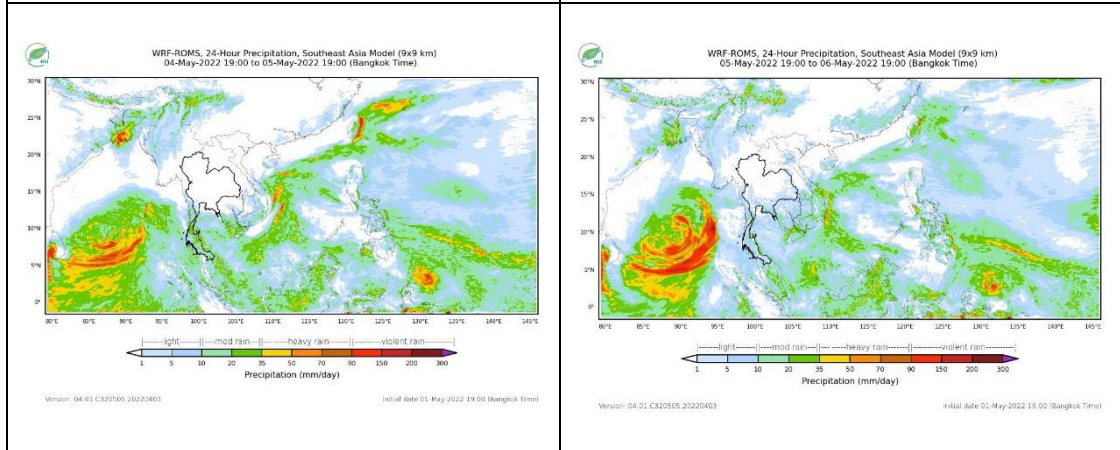
(ที่มา : กรมอุตุนิยมวิทยา <https://weather.tmd.go.th/phs.php>)

สถานการณ์น้ำฝน (แผนภาพคาดการณ์ฝนล่วงหน้าความละเอียดสูง WRF-ROMS Model)



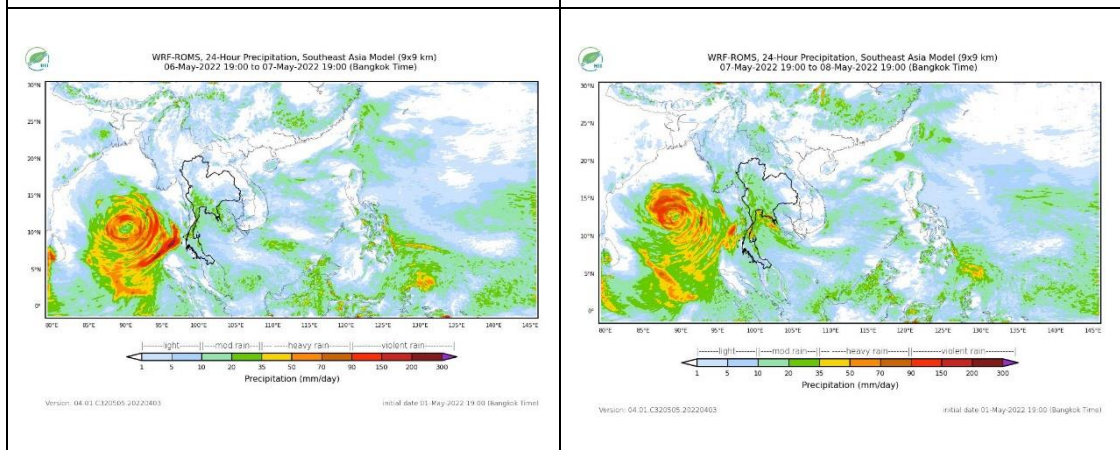
แผนที่การคาดการณ์น้ำฝนวันที่ 3 พ.ค. 65

แผนที่การคาดการณ์น้ำฝนวันที่ 4 พ.ค. 65



แผนที่การคาดการณ์น้ำฝนวันที่ 5 พ.ค. 65

แผนที่การคาดการณ์น้ำฝนวันที่ 6 พ.ค. 65



แผนที่การคาดการณ์น้ำฝนวันที่ 7 พ.ค. 65

แผนที่การคาดการณ์น้ำฝนวันที่ 8 พ.ค. 65

ที่มา : www.thaiwater.net

2. ข้อมูลปริมาณน้ำในลำน้ำ

สถานการณ์น้ำท่า (28 เม.ย. – 2 พ.ค. 2565 ที่มา: กรมชลประทาน)

สถานี	ลุ่มน้ำ	อำเภอ	จังหวัด	ระดับน้ำ-ม.	พฤษภาคม	ตุลาคม	เสาร์	อาทิตย์	จันทร์	แนวโน้ม (เพิ่ม/ลด)
				ปริมาณน้ำ- ลบ.ม./วิ. (ระดับเตือนภัย)	28 เม.ย.	29 เม.ย.	29 เม.ย.	1 พ.ค.	2 พ.ค.	
X.170	ทะเลสาบสงขลา	ศรีนครินทร์	พัทลุง	25.20	20.84	20.83	20.83	20.97	20.88	ลดลง
				290.00	8.40	8.05	8.05	12.95	9.80	
X.265	ทะเลสาบสงขลา	เมือง	พัทลุง	8.00	6.76	6.81	6.80	6.78	6.96	เพิ่มขึ้น
				-	-	-	-	-	-	
X.44	ทะเลสาบสงขลา	หาดใหญ่	สงขลา	7.40	1.26	1.45	1.23	1.07	1.38	เพิ่มขึ้น
				534.00	50.40	58.00	49.20	42.80	55.20	
X.90	ทะเลสาบสงขลา	คลองหอย โข่ง	สงขลา	9.53	3.05	2.92	2.65	2.79	2.63	ลดลง
				908.00	43.25	37.40	26.00	31.60	25.20	
X.173A	ทะเลสาบสงขลา	สะเดา	สงขลา	16.13	12.78	12.33	11.57	11.16	11.33	เพิ่มขึ้น
				259.00	50.10	41.10	29.05	22.90	25.45	
X.174	ทะเลสาบสงขลา	หาดใหญ่	สงขลา	8.88	4.39	4.38	4.44	4.49	4.53	เพิ่มขึ้น
				210.60	1.95	1.90	2.40	2.90	3.30	



สถานีคลองอู่ตะเภาตอนล่าง - ต.หาดใหญ่ อ.หาดใหญ่ จ.สงขลา
(ลุ่มน้ำทะเลสาบสงขลา)

(หมายเหตุ ที่มา : <http://mekhala.dwr.go.th/cctv/>)

3. สรุป

สถานการณ์น้ำในลุ่มน้ำทะเลสาบสงขลาประจำวันที่ 2 พฤษภาคม 2565

สถานการณ์น้ำในลำน้ำโดยทั่วไปอยู่ในภาวะปกติ ระดับน้ำในลำน้ำส่วนใหญ่มีแนวโน้มเพิ่มขึ้น และ

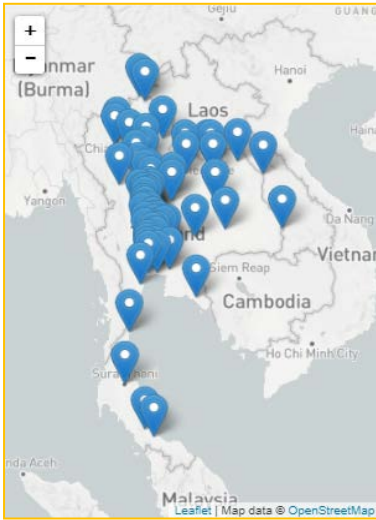
ลดลง

รายงานระดับน้ำจากกล้อง
CCTV





รายงานระดับน้ำจากกล้อง CCTV
ณ. วันที่ 2 พฤษภาคม พ.ศ. 2565



- สรุปสถานการณ์น้ำในลำน้ำสายหลัก
- สะพานพระแม่ย่า - อ.เมือง จ.สุโขทัย (ลุ่มน้ำยม) สถานการณ์น้ำน้อย
 - สะพานท่าเสา - อ.เมือง จ.อุตรดิตถ์ (ลุ่มน้ำ่าน) สถานการณ์น้ำปกติ
 - แม่ น้ำเลย - อ.เมือง จ.เลย (ลุ่มน้ำโขง) สถานการณ์น้ำน้อย
 - วัดโคกจันทร์ - อ.สรรพยา จ.ชัยนาท (ลุ่มน้ำเจ้าพระยา) สถานการณ์น้ำน้อย
 - สะพานบุญรัตน์ประชาชนวัฒน์ - อ.สามพราน จ.นครปฐม (ลุ่มน้ำท่าจีน) สถานการณ์น้ำปกติ
 - สถานีอุตะเถาตอนล่าง - อ.หาดใหญ่ จ.สงขลา (ลุ่มน้ำทะเลสาบสงขลา) สถานการณ์น้ำปกติ
 - บ้านปากร่องห้วยจี่ - อ.บ้านตาก จ.ตาก (ลุ่มน้ำปิง) สถานการณ์น้ำปกติ
 - สะพานประวัติศาสตร์ - อ.ปาย จ.แม่ฮ่องสอน (ลุ่มน้ำสาละวิน) สถานการณ์น้ำน้อย
 - สะพานแควใหญ่ - อ.เมือง จ.กาญจนบุรี (ลุ่มน้ำแม่กลอง) สถานการณ์น้ำปกติ

บ้านหาดเสลา - อ.เก้าเลี้ยว จ.นครสวรรค์
(ลุ่มน้ำปิง)



ระดับน้ำปัจจุบันต่ำกว่าสถาฟ ม.รทก.
ระดับตลิ่งต่ำสุด 32.53 ม.รทก.
ระดับท้องน้ำ 24.97 ม.รทก.

สะพานมหาโพธิ์ - อ.เมือง จ.แพร่
(ลุ่มน้ำยม)



ระดับน้ำปัจจุบัน 144.40 ม.รทก.
ระดับตลิ่งต่ำสุด 152.33 ม.รทก.
ระดับท้องน้ำ 141.18 ม.รทก.

สะพานศรีสังขาลย์ - อ.ศรีสังขาลย์ จ.สุโขทัย
(ลุ่มน้ำยม)



ระดับน้ำปัจจุบันต่ำกว่าสถาฟ
ระดับตลิ่งต่ำสุด 71.78 ม.รทก.
ระดับท้องน้ำ 58.48 ม.รทก.

สะพานพระแม่ย่า - อ.เมือง จ.สุโขทัย
(ลุ่มน้ำยม)



ระดับน้ำปัจจุบัน 43.80 ม.รทก.
ระดับตลิ่งต่ำสุด 48.59 ม.รทก.
ระดับท้องน้ำ - ม.รทก.

วัดเกษไชยเหนือ - อ.ชุมแสง จ.นครสวรรค์
(ลุ่มน้ำน่าน)



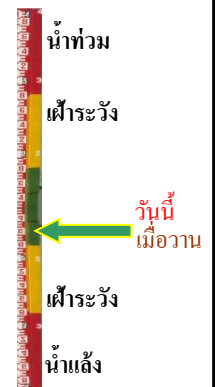
ระดับน้ำปัจจุบันต้นไม้บังสถาพ
ระดับตลิ่งต่ำสุด - ม.รทก.
ระดับท้องน้ำ - ม.รทก.



สะพานท่าเสา - อ.เมือง จ.อุตรดิตถ์
(ลุ่มน้ำน่าน)



ระดับน้ำปัจจุบัน 54.00 ม.รทก.
ระดับตลิ่งต่ำสุด 56.91 ม.รทก.
ระดับท้องน้ำ 47.80 ม.รทก.



สะพานเฉลิมพระเกียรติ 48 พรรษา
อ.เมือง จ.พิจิตร (ลุ่มน้ำน่าน)



ระดับน้ำปัจจุบัน 28.80 ม.รทก.
ระดับตลิ่งต่ำสุด - ม.รทก.
ระดับท้องน้ำ - ม.รทก.



สะพานสุพรรณกัลยา - อ.เมือง จ.พิษณุโลก
(ลุ่มน้ำน่าน)



ระดับน้ำปัจจุบันต่ำกว่าสถาพ
ระดับตลิ่งต่ำสุด 44.52 ม.รทก.
ระดับท้องน้ำ 32.51 ม.รทก.



สถานีแม่น้ำเลย - อ.เมือง จ.เลย
(ลุ่มน้ำโขง)



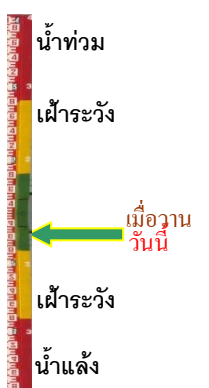
ระดับน้ำปัจจุบันต่ำกว่าสถาพ
ระดับตลิ่งต่ำสุด - ม.รทก.
ระดับท้องน้ำ - ม.รทก.



สถานีหัวฝาย - อ.แม่สาย จ.เชียงราย
(แม่สาย/โขง)



ระดับน้ำปัจจุบันต่ำกว่าสถาพ
ระดับตลิ่งต่ำสุด - ม.รทก.
ระดับท้องน้ำ 394.87 ม.รทก.



บ้านป้อม - อ.พระนครศรีอยุธยา
จ.พระนครศรีอยุธยา (ลุ่มน้ำเจ้าพระยา)



ระดับน้ำปัจจุบันต่ำกว่าสถาป
ระดับตลิ่งต่ำสุด - ม.รทก.
ระดับท่อน้ำ - ม.รทก.

ศาลากลางสมุทรปราการ - อ.เมือง
จ.สมุทรปราการ (ลุ่มน้ำเจ้าพระยา)



ระดับน้ำปัจจุบันต่ำกว่าสถาป
ระดับตลิ่งต่ำสุด - ม.รทก.
ระดับท่อน้ำ - ม.รทก.

อุทัยใหม่ - อ.เมือง จ.อุทัยธานี
(ลุ่มน้ำสะแกกรัง)



ระดับน้ำปัจจุบัน 14.50 ม.รทก.
ระดับตลิ่งต่ำสุด - ม.รทก.
ระดับท่อน้ำ - ม.รทก.

สะพานปรีดี - อ.เมือง จ.พระนครศรีอยุธยา
(ลุ่มน้ำเจ้าพระยา)



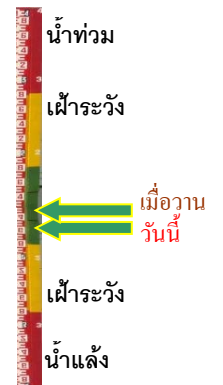
ระดับน้ำปัจจุบัน -0.40 ม.รทก.
ระดับตลิ่งต่ำสุด - ม.รทก.
ระดับท่อน้ำ - ม.รทก.

สะพานสามง่าม-ท่าโบสถ์
อ.หันคา จ.ชัยนาท (ลุ่มน้ำท่าจีน)



ระดับน้ำปัจจุบัน 10.52 ม.รทก.
ระดับตลิ่งต่ำสุด 5.70 ม.รทก.
ระดับท่อน้ำ 0.46 ม.รทก.

สถานีอุตะภาคตอนล่าง - อ.หาดใหญ่ จ.สงขลา
(ลุ่มน้ำทะเลสาบสงขลา)



ระดับน้ำปัจจุบัน 1.40 ม.รทก.
ระดับตลิ่งต่ำสุด 8.93 ม.รทก.
ระดับท่อน้ำ -1.93 ม.รทก.

สถานีวัดแม่น้ำโขง (MRC) - อ.เชียงคาน จ.เลย
(ลุ่มน้ำโขง)



ระดับน้ำปัจจุบัน	6.74	ม.รทก.
ระดับตลิ่งต่ำสุด	-	ม.รทก.
ระดับท่อน้ำ	-	ม.รทก.

สถานีบ้านจางวาง - อ.หล่มสัก จ.เพชรบูรณ์
(ลุ่มน้ำป่าสัก-วัง-สะแกกรัง-ป่าสัก)



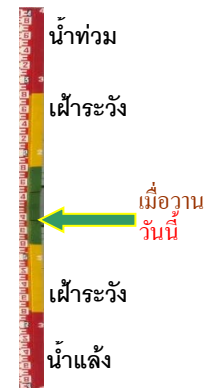
ระดับน้ำปัจจุบันต่ำกว่าสถาพ		
ระดับตลิ่งต่ำสุด	135.46	ม.รทก.
ระดับท่อน้ำ	127.24	ม.รทก.

สถานีแม่น้ำป่าสัก - อ.เมือง จ.เพชรบูรณ์
(ลุ่มน้ำป่าสัก-วัง-สะแกกรัง-ป่าสัก)



ระดับน้ำปัจจุบัน	111.40	ม.รทก.
ระดับตลิ่งต่ำสุด	114.98	ม.รทก.
ระดับท่อน้ำ	104.53	ม.รทก.

สะพานประวัติศาสตร์ฯ - อ.ปาย จ.แม่ฮ่องสอน
(ลุ่มน้ำสาละวิน)



ระดับน้ำปัจจุบันต่ำกว่าสถาพ		
ระดับตลิ่งต่ำสุด	483.06	ม.รทก.
ระดับท่อน้ำ	475.77	ม.รทก.

สะพานข้ามคลองแม่กลาง - อ.ปางมะผ้า จ.แม่ฮ่องสอน
(ลุ่มน้ำสาละวิน)



ระดับน้ำปัจจุบัน	581.18	ม.รทก.
ระดับตลิ่งต่ำสุด	592.34	ม.รทก.
ระดับท่อน้ำ	581.23	ม.รทก.

สะพานบ้านปางหมู - อ.เมือง จ.แม่ฮ่องสอน
(ลุ่มน้ำสาละวิน)



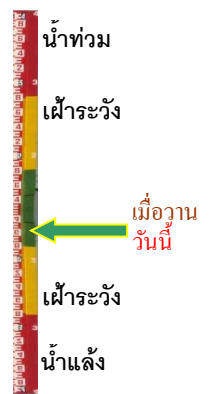
ระดับน้ำปัจจุบัน	199.70	ม.รทก.
ระดับตลิ่งต่ำสุด	202.98	ม.รทก.
ระดับท่อน้ำ	196.45	ม.รทก.

สะพานข้ามห้วยแม่สอด - อ.แม่สอด จ.ตาก
(ลุ่มน้ำสาละวิน)



ระดับน้ำปัจจุบัน	205.40	ม.รทก.
ระดับตลิ่งต่ำสุด	207.80	ม.รทก.
ระดับท่อน้ำ	203.37	ม.รทก.

สะพานบ้านหนองปรือ - อ.หนองปรือ จ.กาญจนบุรี
(ลุ่มน้ำแม่กลอง)



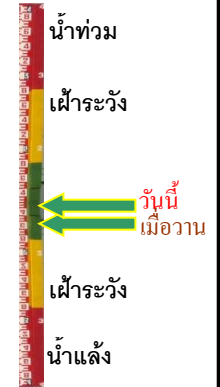
ระดับน้ำปัจจุบัน	141.75	ม.รทก.
ระดับตลิ่งต่ำสุด	147.06	ม.รทก.
ระดับท่อน้ำ	140.73	ม.รทก.

สะพานบ้านท่าเรือ - อ.ท่ามะกา จ.กาญจนบุรี
(ลุ่มน้ำแม่กลอง)



ระดับน้ำปัจจุบัน	ต้นไม้บังสภาพ	
ระดับตลิ่งต่ำสุด	14.82	ม.รทก.
ระดับท่อน้ำ	2.90	ม.รทก.

สะพานเฉลิมพระเกียรติ 60 พรรษา
อ.บ้านโป่ง จ.ราชบุรี (ลุ่มน้ำแม่กลอง)



ระดับน้ำปัจจุบัน	8.68	ม.รทก.
ระดับตลิ่งต่ำสุด	17.63	ม.รทก.
ระดับท่อน้ำ	5.68	ม.รทก.

สะพานธนระริชต์ - อ.เมือง จ.ราชบุรี
(ลุ่มน้ำแม่กลอง)



ระดับน้ำปัจจุบัน	0.56	ม.รทก.
ระดับตลิ่งต่ำสุด	5.10	ม.รทก.
ระดับท่อน้ำ	-7.75	ม.รทก.

สะพานสมเด็จพระศรีสุริเยนทร์
อ.อัมพวา จ.สมุทรสงคราม (ลุ่มน้ำแม่กลอง)



ระดับน้ำปัจจุบัน	-0.10	ม.รทก.
ระดับตลิ่งต่ำสุด	2.52	ม.รทก.
ระดับท่อน้ำ	-14.58	ม.รทก.