

รายงานสถานการณ์ลุ่มน้ำแม่กลองวันที่ 2 พฤษภาคม 2565

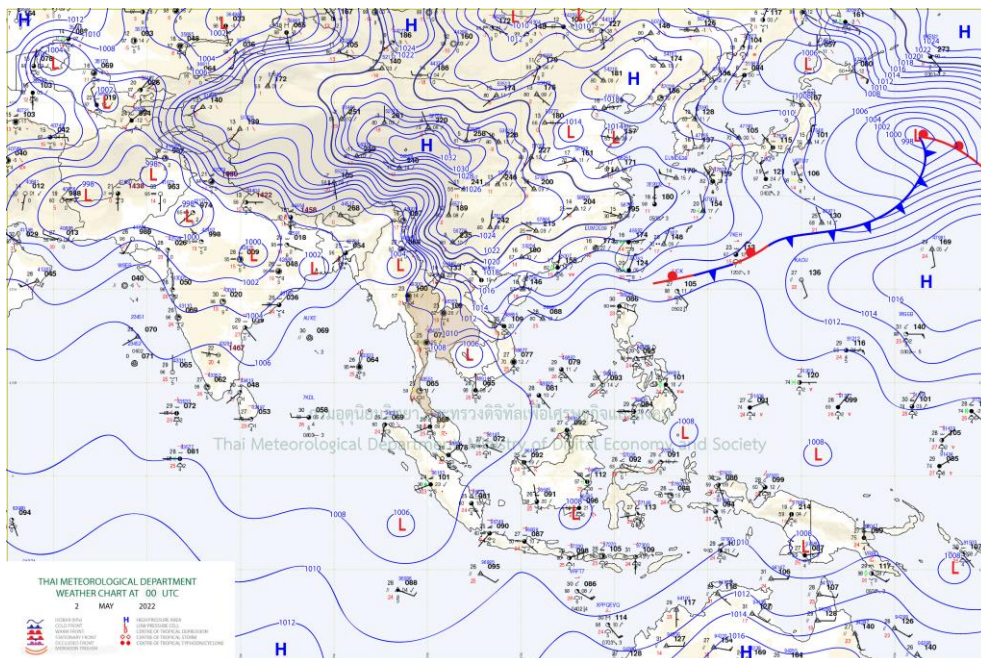
1) สภาพภูมิอากาศ (ที่มา : กรมอุตุนิยมวิทยา)

สภาพอากาศวันนี้

พยากรณ์อากาศ 24 ชั่วโมงข้างหน้า บริเวณความกดอากาศสูงหรือมวลอากาศเย็นกำลังปานกลางจากประเทศจีนได้แผ่ลงมาปกคลุมประเทศไทยตอนบน และทะเลจีนใต้ ประกอบกับมีหย่อมความกดอากาศต่ำปกคลุมประเทศกัมพูชา ลักษณะเช่นนี้ทำให้ภาคเหนือ ภาคตะวันออกเฉียงตอนล่าง ภาคกลาง ภาคตะวันออก รวมทั้งกรุงเทพมหานครและปริมณฑล มีฝนตกหนักบางแห่ง ในขณะที่ลมตะวันตกพัดปกคลุมภาคใต้ ทำให้ภาคใต้มีฝนฟ้าคะนองและมีฝนตกหนักบางแห่ง ขอให้ประชาชนความระมัดระวังอันตรายจากฝนที่ตกหนักและฝนที่ตกสะสม และเกษตรกรควรเตรียมการป้องกันและระวังความเสียหายที่จะเกิดต่อผลผลิตทางการเกษตรไว้ด้วย

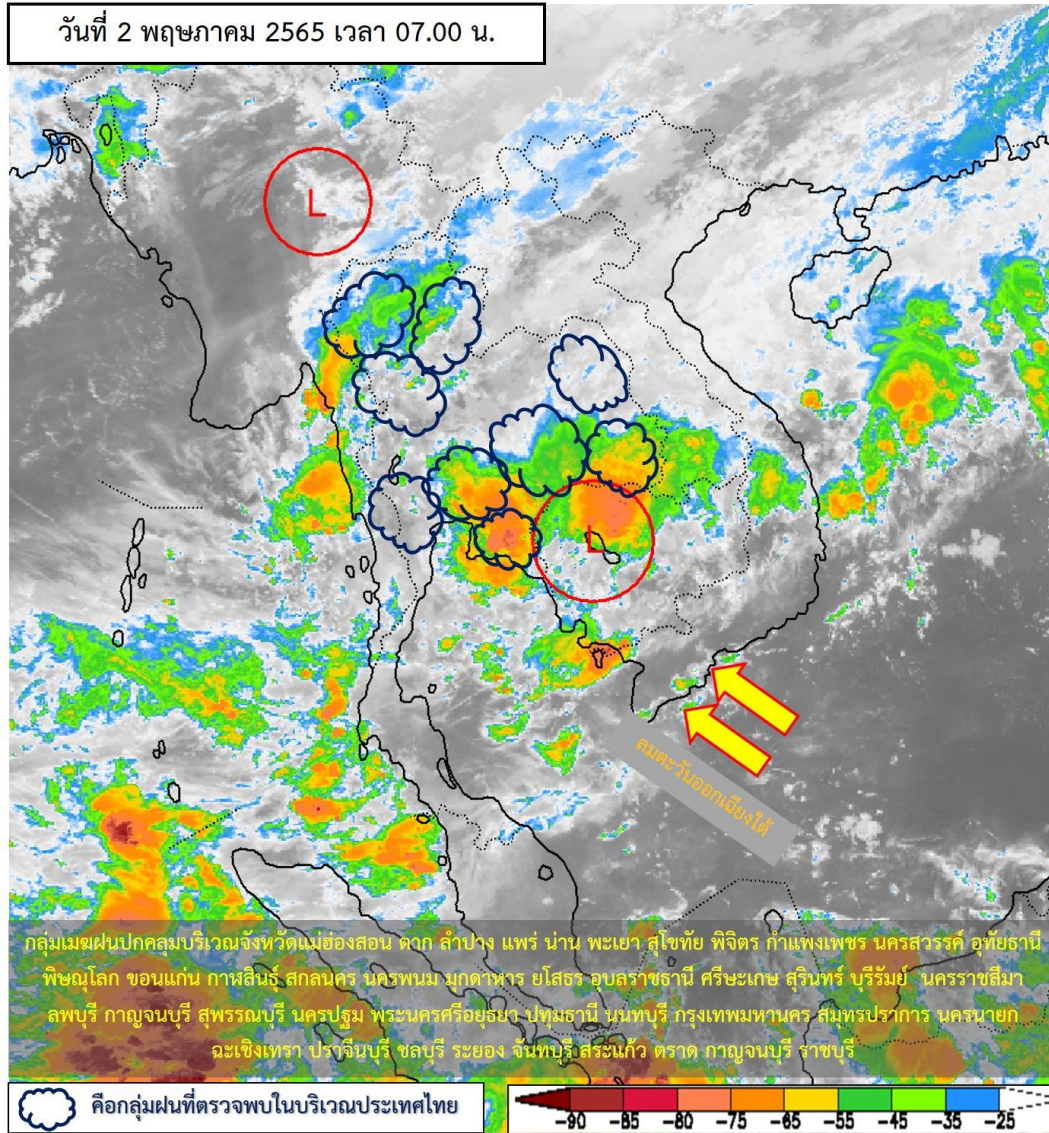
สภาพอากาศภาคกลาง (เวลา 6:00 น.วันนี้ - 6:00 น.วันพรุ่งนี้)

มีฝนฟ้าคะนองร้อยละ 70 ของพื้นที่ กับมีฝนตกหนักบางแห่ง และมีลมแรง บริเวณจังหวัดพระนครศรีอยุธยา นครปฐม สมุทรสงคราม สมุทรสาคร กาญจนบุรี และราชบุรี อุณหภูมิต่ำสุด 22-25 องศาเซลเซียส อุณหภูมิสูงสุด 29-31 องศาเซลเซียส ลมตะวันออกเฉียงใต้ ความเร็ว 10-25 กม./ชม.



แผนที่อากาศ

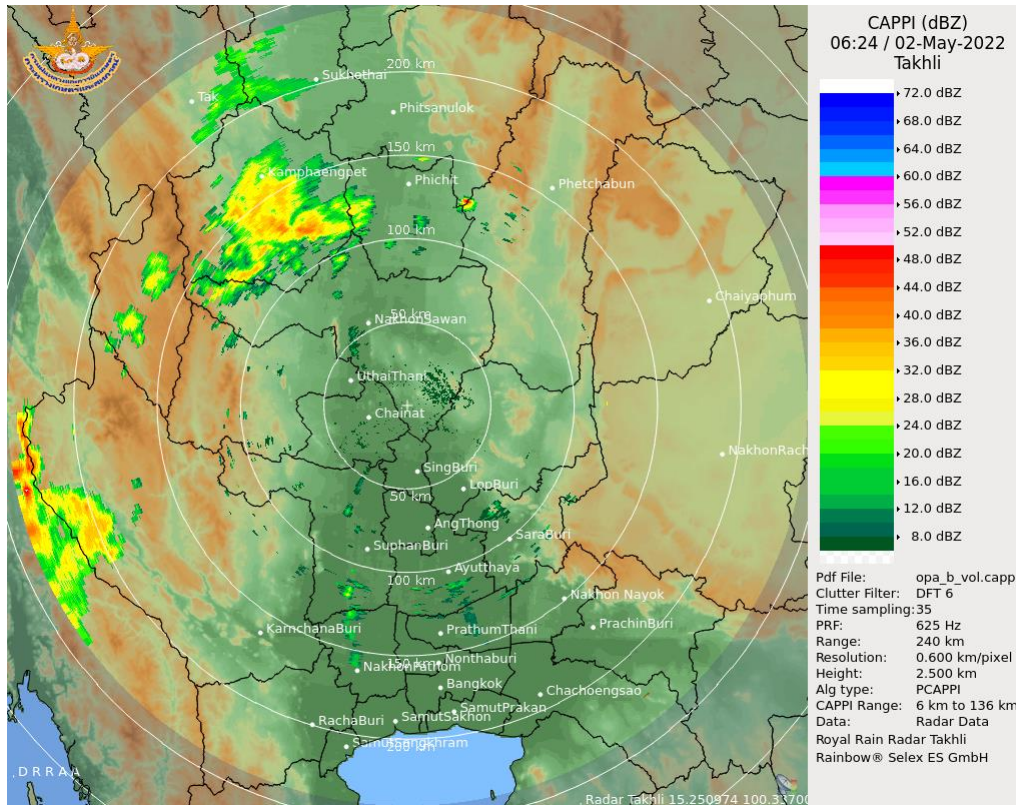
รายงานสถานการณ์ลุ่มน้ำแม่กลองวันที่ 2 พฤษภาคม 2565



ภาพถ่ายดาวเทียม

ภาพดาวเทียม : พบกลุ่มเมฆฝนปกคลุมบริเวณจังหวัดแม่ฮ่องสอน ตาก ลำปาง แพร่ น่าน พะเยา สุโขทัย พิษณุโลก กำแพงเพชร นครสวรรค์ อุทัยธานี พิษณุโลก ขอนแก่น กาฬสินธุ์ สกลนคร นครพนม มุกดาหาร ยโสธร อุบลราชธานี ศรีสะเกษ สุรินทร์ บุรีรัมย์ นครราชสีมา ลพบุรี กาญจนบุรี สุพรรณบุรี นครปฐม อยุธยา ปทุมธานี กรุงเทพมหานคร สมุทรปราการ นครนายก ฉะเชิงเทรา ปราจีนบุรี ชลบุรี ระยอง จันทบุรี สระแก้ว ตรัง ราชบุรี

รายงานสถานการณ์ลุ่มน้ำแม่กลองวันที่ 2 พฤษภาคม 2565



เรดาร์ตรวจอากาศ

ภาพเรดาร์ : เวลา 7.00 น. พบกลุ่มฝนในบริเวณจังหวัดตาก กำแพงเพชร สุโขทัย พิจิตร กาญจนบุรี อัญญา
สระบุรี นครปฐม สุพรรณบุรี นครสวรรค์ เพชรบูรณ์ ปทุมธานี อุทัยธานี



ระบบติดตามสถานการณ์น้ำทางไกลอัตโนมัติ

ศูนย์ป้องกันวิกฤติน้ำ กรมทรัพยากรน้ำ กระทรวงทรัพยากรธรรมชาติและสิ่งแวดล้อม

180/3 ถนนพระรามที่ 6 ซอย 34 แขวงสามเสนใน เขตพญาไท กรุงเทพมหานคร 10400 โทรศัพท์ 0 2271 6000

<http://tele-maeklong.dwr.go.th>



รายงานสถานการณ์ลุ่มน้ำแม่กลองวันที่ 2 พฤษภาคม 2565

2) สรุปสถานการณ์ฝน

สรุปสถานการณ์ฝนในพื้นที่ลุ่มน้ำแม่กลอง จากข้อมูลตรวจวัดปริมาณน้ำฝนของสถานีโทรมาตรของระบบติดตามสถานการณ์น้ำทางไกลอัตโนมัติ กรมทรัพยากรน้ำ สะสม 24 ชั่วโมง ระหว่างวันที่ วันที่ 1 พฤษภาคม 2565 เวลา 07:00 น. ถึง วันที่ 2 พฤษภาคม 2565 เวลา 07:00 น. และข้อมูลคาดการณ์ปริมาณน้ำฝนสะสม ดังแสดงในตารางนี้

สถานีโทรมาตร	ที่ตั้ง	ปริมาณฝนตรวจวัดสะสม (มม.)			ปริมาณฝนคาดการณ์ล่วงหน้า (มม.)		
		ฝนเมื่อวาน	ฝน 2 วัน	ฝน 3 วัน	วันนี้	1 วัน	2 วัน
TC140805 สนามกีฬาเทศบาลตำบลวังกะ	ต.หนองลู อ.สังขละบุรี จ.กาญจนบุรี	0.00	0.50	42.50	8.50	0.00	0.00
TC140806 สะพานดาวดิงส์	ต.ไทรโยค อ.ไทรโยค จ.กาญจนบุรี	0.00	0.00	46.00	0.00	0.00	0.00
TC141001 สะพานบ้านเก่า	ต.บ้านเก่า อ.เมือง จ.กาญจนบุรี	0.00	0.00	48.50	0.00	0.00	0.00
TC140502 โรงเรียนบ้านใหม่คลองอ้งวะ	ต.แก่นมะกรูด อ.บ้านไร่ จ.อุทัยธานี	9.00	9.00	81.00	0.50	0.00	0.00
TC140605 สะพาน กฟผ.อุทิส	ต.ช่องสะเดา อ.เมือง จ.กาญจนบุรี	0.00	0.00	7.00	0.00	0.00	0.00
TC140701 โรงเรียนบ้านหนองผักแว่น	ต.สมเด็จพระเจริญ อ.หนองปรือ จ.กาญจนบุรี	0.00	0.00	39.50	0.00	0.00	0.00
TC140703 สะพานบ้านบึงหัวแหวน	ต.บ่อพลอย อ.บ่อพลอย จ.กาญจนบุรี	0.00	0.00	17.50	0.00	0.00	0.00
TC140606 สะพานแควใหญ่	ต.ท่ามะขาม อ.เมือง จ.กาญจนบุรี	0.00	0.00	0.00	0.00	0.00	0.00
TC140102 สะพานเฉลิมพระเกียรติ 60 พรรษามหาราชาินี	ต.บ้านโป่ง อ.บ้านโป่ง จ.ราชบุรี	0.00	0.50	37.50	0.00	0.00	0.00
TC140103 สะพานธนรัชต์	ต.หน้าเมือง อ.เมือง จ.ราชบุรี	0.00	0.00	24.00	0.00	0.00	0.00
TC140104 สะพานสมเด็จพระศรีสุริเยนทร์	ต.อัมพวา อ.อัมพวา จ.สมุทรสงคราม	0.00	0.00	82.00	0.00	0.00	0.00
STN0053 บ้านหินแต่น	ต.หนองไผ่ อ.ด่านมะขามเตี้ย จ.กาญจนบุรี	0.50	1.50	16.00	0.00	0.00	0.00
STN0265 บ้านพุน้ำร้อน	ต.บ้านเก่า อ.เมืองกาญจนบุรี จ.กาญจนบุรี	4.50	4.50	4.50	0.00	0.00	0.00
STN0268 บ้านบ้องตีบน	ต.บ้องตี้ อ.ไทรโยค จ.กาญจนบุรี	35.50	35.50	35.50	0.00	0.00	0.00
STN0475 บ้านพุพรหม	ต.หนองกุ่ม อ.บ่อพลอย จ.กาญจนบุรี	5.50	5.50	5.50	0.00	0.00	0.00



ระบบติดตามสถานการณ์น้ำทางไกลอัตโนมัติ

ศูนย์ป้องกันวิกฤติน้ำ กรมทรัพยากรน้ำ กระทรวงทรัพยากรธรรมชาติและสิ่งแวดล้อม

180/3 ถนนพระรามที่ 6 ซอย 34 แขวงสามเสนใน เขตพญาไท กรุงเทพมหานคร 10400 โทรศัพท์ 0 2271 6000

<http://tele-maeklong.dwr.go.th>



รายงานสถานการณ์ลุ่มน้ำแม่กลองวันที่ 2 พฤษภาคม 2565

สถานีโทรมาตร	ที่ตั้ง	ปริมาณฝนตรวจวัดสะสม (มม.)			ปริมาณฝนคาดการณ์ล่วงหน้า (มม.)		
		ฝนเมื่อวาน	ฝน 2 วัน	ฝน 3 วัน	วันนี้	1 วัน	2 วัน
STN0478 บ้านประจำไม้	ต.ห้วยเขย่ง อ.ทองผาภูมิ จ.กาญจนบุรี	7.00	7.00	7.00	0.00	0.00	0.00
STN0683 บ้านโป่งรี	ต.หนองรี อ.บ่อพลอย จ.กาญจนบุรี	15.50	15.50	15.50	0.00	0.00	0.00
STN1009 บ้านวังน้ำเขียว	ต.ศรีมงคล อ.ไทรโยค จ.กาญจนบุรี	6.50	6.50	6.50	0.00	0.00	0.00
STN1625 บ้านวังขยาย	ต.ปรางค์อ.สังขละบุรี จ.กาญจนบุรี	1.00	1.00	1.00	0.00	0.00	0.00
STN1630 บ้านเขาน้อย	ต.วังด้ง อ.เมืองกาญจนบุรี จ.กาญจนบุรี	1.00	1.00	1.00	0.00	0.00	0.00
STN1631 บ้านทับศิลา	ต.ช่องสะเดา อ.เมืองกาญจนบุรี จ.กาญจนบุรี	7.00	7.00	7.00	0.00	0.00	0.00
STN1632 บ้านพุพง	ต.ท่าเสา อ.ไทรโยค จ.กาญจนบุรี	2.50	2.50	2.50	0.00	0.00	0.00
STN0140 บ้านบึงเหนือ	ต.บ้านคา อ.บ้านคา จ.ราชบุรี	1.00	1.00	1.00	0.00	0.00	0.00
STN0142 บ้านโป่งกระทิงล่าง	ต.บ้านบึง อ.บ้านคา จ.ราชบุรี	1.50	1.50	1.50	0.00	0.00	0.00
STN0228 บ้านกล้วย	ต.ป่าหวาย อ.สวนผึ้ง จ.ราชบุรี	0.00	0.00	3.50	0.00	0.00	0.00
STN0690 บ้านสวนผึ้ง	ต.ตะนาวศรี อ.สวนผึ้ง จ.ราชบุรี	0.50	4.50	4.50	0.00	0.00	0.00
STN0692 บ้านพุน้ำร้อน	ต.บ้านบึง อ.บ้านคา จ.ราชบุรี	0.50	0.50	0.50	0.00	0.00	0.00
STN0693 บ้านหนองโก	ต.หนองพันจันทร์ อ.บ้านคา จ.ราชบุรี	4.00	11.50	11.50	0.00	0.00	0.00
STN0791 บ้านพุบอนบน	ต.บ้านบึง อ.บ้านคา จ.ราชบุรี	0.50	0.50	0.50	0.00	0.00	0.00
STN1791 บ้านแก้มอัน*	ต.แก้มอัน อ.จอมบึง จ.ราชบุรี	0.50	0.50	0.50	0.00	0.00	0.00

หมายเหตุ : พบสถานี Early Warning ที่มีฝนตก 19 สถานี



ระบบติดตามสถานการณ์น้ำทางไกลอัตโนมัติ

ศูนย์ป้องกันวิกฤติน้ำ กรมทรัพยากรน้ำ กระทรวงทรัพยากรธรรมชาติและสิ่งแวดล้อม

180/3 ถนนพระรามที่ 6 ซอย 34 แขวงสามเสนใน เขตพญาไท กรุงเทพมหานคร 10400 โทรศัพท์ 0 2271 6000

<http://tele-maeklong.dwr.go.th>



รายงานสถานการณ์ลุ่มน้ำแม่กลองวันที่ 2 พฤษภาคม 2565

3) สรุประดับน้ำรายวัน

สรุปสถานการณ์น้ำในพื้นที่ลุ่มน้ำแม่กลอง จากข้อมูลตรวจวัดระดับน้ำของสถานีโทรมาตรโครงการพัฒนาระบบพยากรณ์และเตือนภัยทรัพยากรน้ำ กรมทรัพยากรน้ำ ณ เวลา 07:00 น. ของวันที่ 2 พฤษภาคม 2565 และข้อมูลระดับน้ำคาดการณ์จากแบบจำลองคณิตศาสตร์ ดังแสดงในตารางนี้

สถานีโทรมาตร	ที่ตั้ง	ระดับเตือนภัย (ม.รทก.)	ข้อมูลระดับน้ำตรวจวัด (ม.รทก.)		ระดับน้ำคาดการณ์ล่วงหน้า (ม.รทก.)				
			เมื่อวาน	วันนี้	1 วัน	2 วัน	3 วัน	แนวโน้ม	
TC140806 สะพานดาวดึงส์	ต.ไทรโยค อ.ไทรโยค จ.กาญจนบุรี	75.00	58.22	57.23	56.52	55.76	55.43	ลดลง ▼	
TC141001 สะพานบ้านเก่า	ต.บ้านเก่า อ.เมือง จ.กาญจนบุรี	34.13	27.86	27.83	27.81	27.79	27.78	ลดลง ▼	
TC140605 สะพาน กฟผ.อุทิต	ต.ช่องสะเดา อ.เมือง จ.กาญจนบุรี	52.26	41.20	41.27	41.32	41.37	41.40	เพิ่มขึ้น ▲	
TC140702 สะพานบ้านหนองปรือ	ต.หนองปรือ อ.หนองปรือ จ.กาญจนบุรี	146.87	141.72	141.70	141.69	141.67	141.66	ลดลง ▼	
TC140703 สะพานบ้านบึงหัวแหวน	ต.บ่อพลอย อ.บ่อพลอย จ.กาญจนบุรี	78.10	71.71	71.63	71.57	71.51	71.48	ลดลง ▼	
TC141101 สะพานตะนาวศรี	ต.ตะนาวศรี อ.สวนผึ้ง จ.ราชบุรี	115.92	104.46	104.45	104.44	104.44	104.43	ลดลง ▼	
TC141002 สะพานวังปลาหมู	ต.หนองหญ้า อ.เมือง จ.กาญจนบุรี	32.46	23.58	23.36	23.20	23.03	22.96	ลดลง ▼	
TC140606 สะพานแควใหญ่	ต.ท่ามะขาม อ.เมือง จ.กาญจนบุรี	29.07	24.59	24.59	24.59	24.59	24.59	คงที่ ►	
TC140101 สะพานบ้านท่าเรือ	ต.ท่าเรือ อ.ท่ามะกา จ.กาญจนบุรี	15.79	6.03	6.25	6.41	6.46	6.54	เพิ่มขึ้น ▲	
TC140102 สะพานเฉลิมพระเกียรติ 60 พรรษามหาราชนี	ต.บ้านโป่ง อ.บ้านโป่ง จ.ราชบุรี	11.35	8.62	8.79	8.91	8.95	9.01	เพิ่มขึ้น ▲	
TC140103 สะพานธนระริชต์	ต.หน้าเมือง อ.เมือง จ.ราชบุรี	5.56	0.94	0.88	0.84	0.79	0.77	ลดลง ▼	
TC140104 สะพานสมเด็จพระศรีสุริเยนทร์	ต.อัมพวา อ.อัมพวา จ.สมุทรสงคราม	2.84	1.15	1.12	1.10	1.08	1.07	ลดลง ▼	



ระบบติดตามสถานการณ์น้ำทางไกลอัตโนมัติ

ศูนย์ป้องกันวิกฤติน้ำ กรมทรัพยากรน้ำ กระทรวงทรัพยากรธรรมชาติและสิ่งแวดล้อม

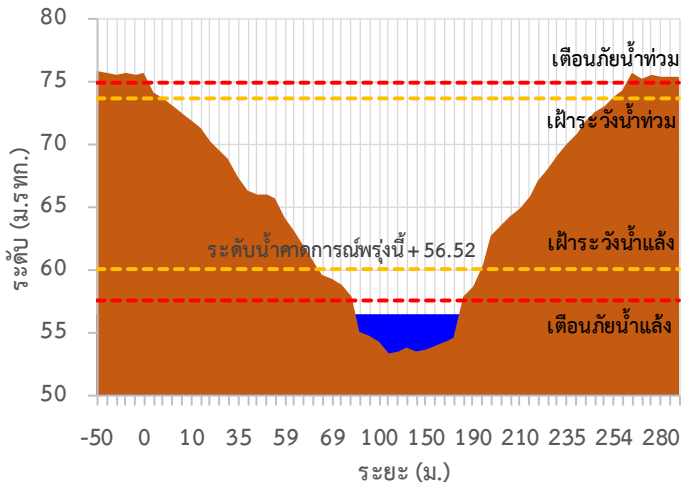
180/3 ถนนพระรามที่ 6 ซอย 34 แขวงสามเสนใน เขตพญาไท กรุงเทพมหานคร 10400 โทรศัพท์ 0 2271 6000

<http://tele-maeklong.dwr.go.th>

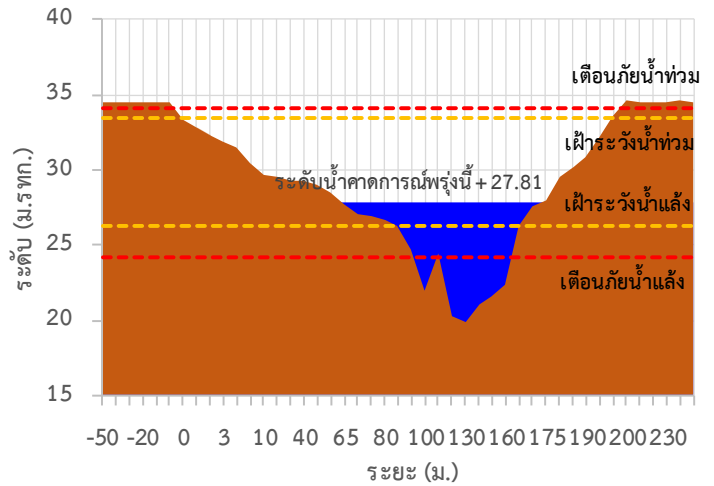


รายงานสถานการณ์ลุ่มน้ำแม่กลองวันที่ 2 พฤษภาคม 2565

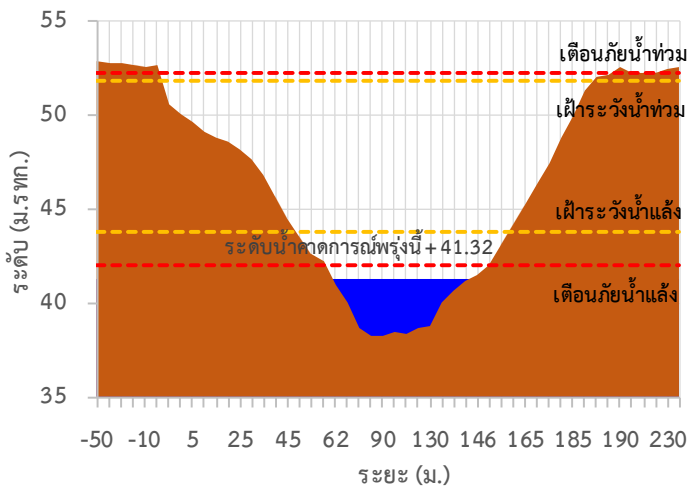
TC140806 สะพานดาวดิงส์



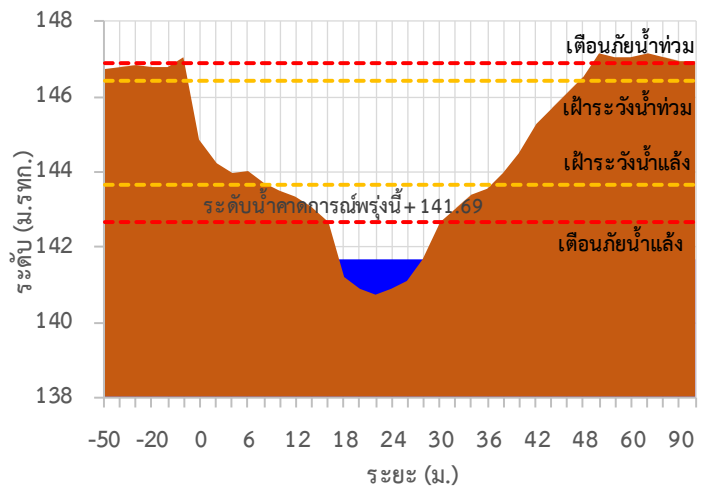
TC141001 สะพานบ้านเก่า



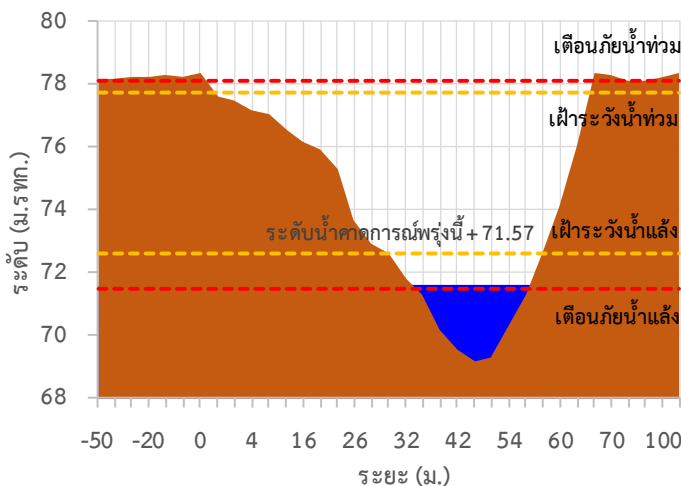
TC140605 สะพาน กฟม.อุทิศ



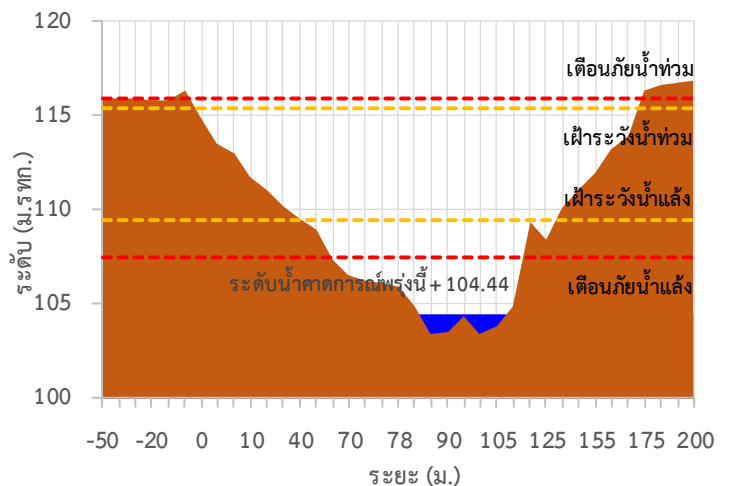
TC140702 สะพานบ้านหนองปรือ



TC140703 สะพานบ้านบึงหัวแหวน



TC141101 สะพานตะนาวศรี





ระบบติดตามสถานการณ์น้ำทางไกลอัตโนมัติ

ศูนย์ป้องกันวิกฤติน้ำ กรมทรัพยากรน้ำ กระทรวงทรัพยากรธรรมชาติและสิ่งแวดล้อม

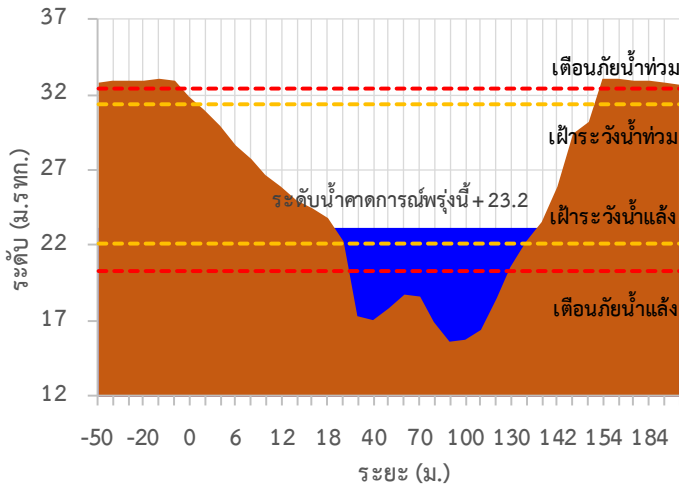
180/3 ถนนพระรามที่ 6 ซอย 34 แขวงสามเสนใน เขตพญาไท กรุงเทพมหานคร 10400 โทรศัพท์ 0 2271 6000

<http://tele-maeklong.dwr.go.th>

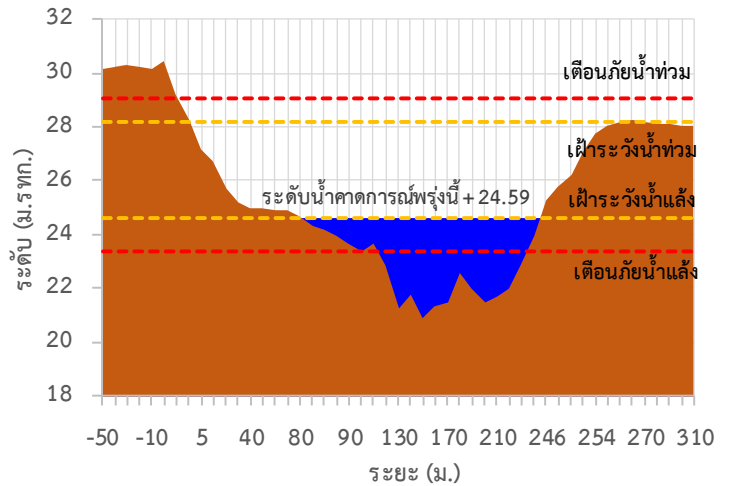


รายงานสถานการณ์ลุ่มน้ำแม่กลองวันที่ 2 พฤษภาคม 2565

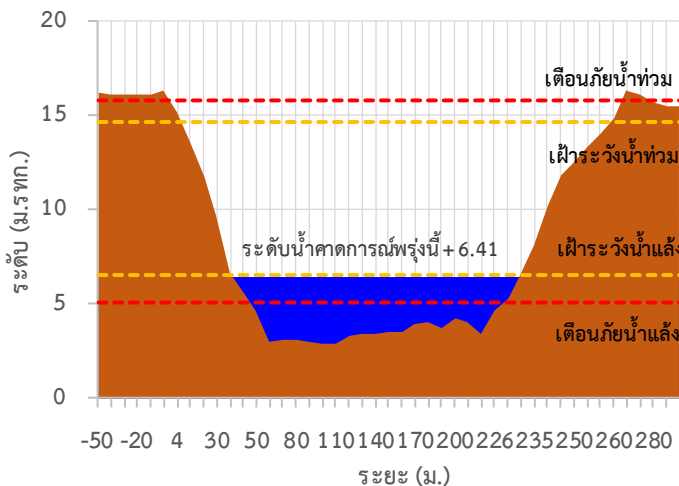
TC141002 สะพานวังปลาหมู



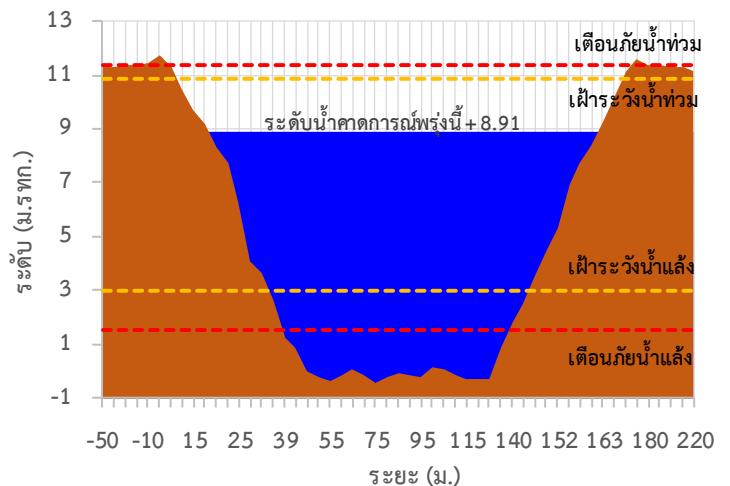
TC140606 สะพานแควใหญ่



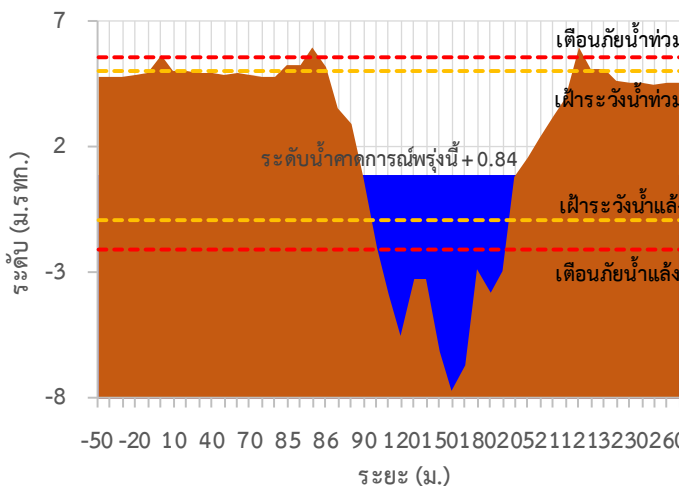
TC140101 สะพานบ้านท่าเรือ



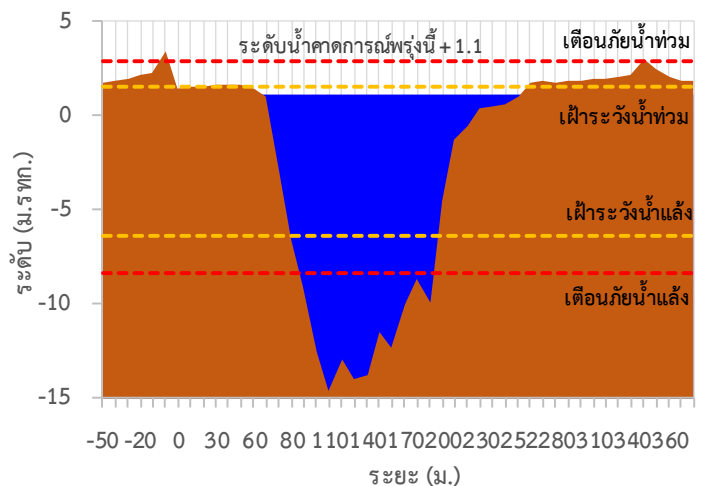
TC140102 สะพานเฉลิมพระเกียรติ 60 พรรษา มหาราชินี



TC140103 สะพานธนรัชต์



TC140104 สะพานสมเด็จพระศรีสุริเยนทร์





ระบบติดตามสถานการณ์น้ำทางไกลอัตโนมัติ

ศูนย์ป้องกันวิกฤติน้ำ กรมทรัพยากรน้ำ กระทรวงทรัพยากรธรรมชาติและสิ่งแวดล้อม

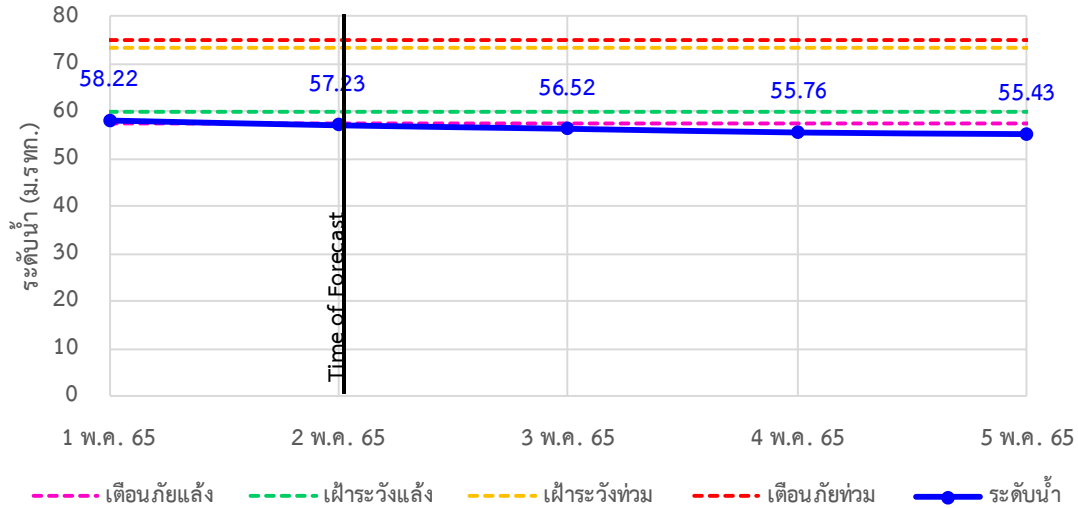
180/3 ถนนพระรามที่ 6 ซอย 34 แขวงสามเสนใน เขตพญาไท กรุงเทพมหานคร 10400 โทรศัพท์ 0 2271 6000

<http://tele-maeklong.dwr.go.th>

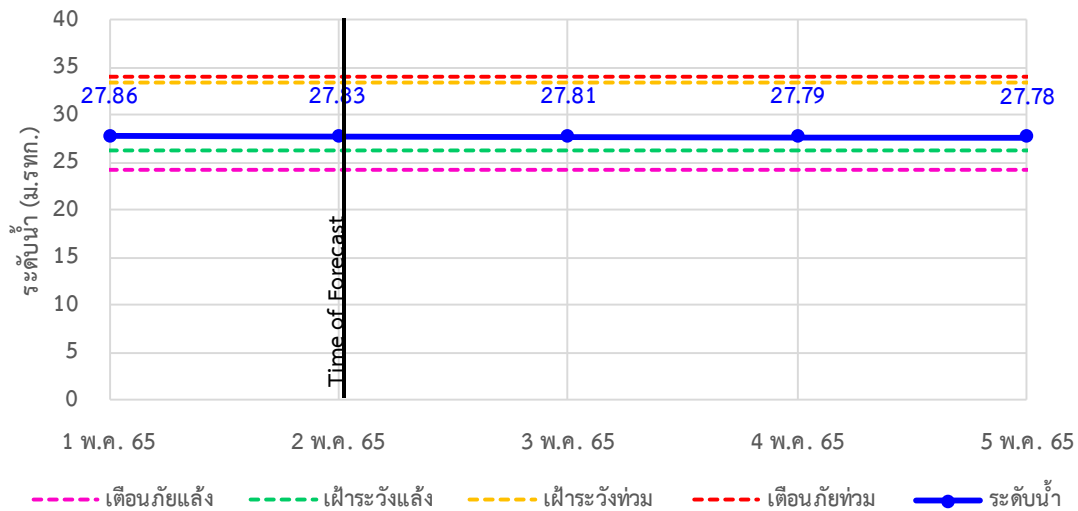


รายงานสถานการณ์กลุ่มน้ำแม่กลองวันที่ 2 พฤษภาคม 2565

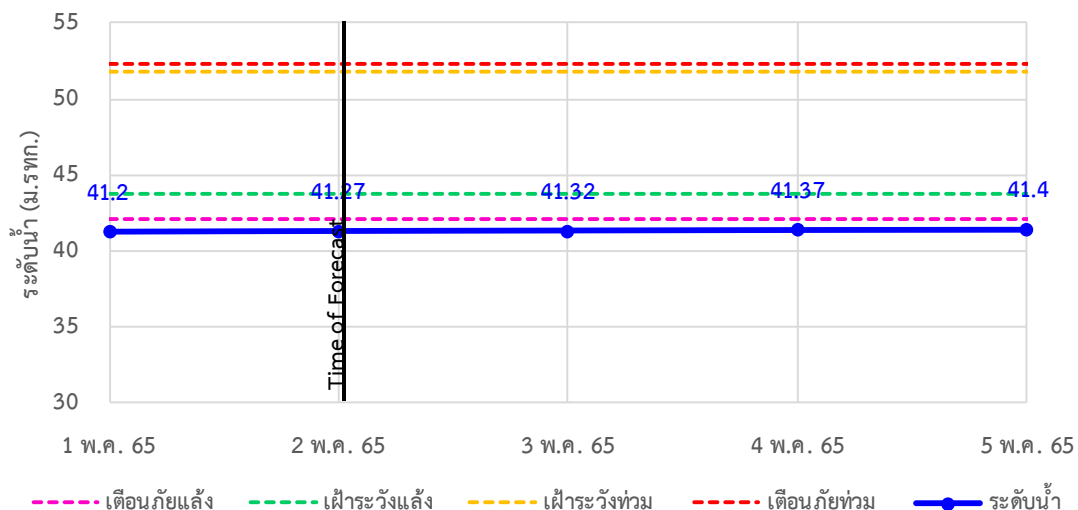
TC140806 สะพานดาวดิ่งส์ ต.ไทรโยค อ.ไทรโยค จ.กาญจนบุรี



TC141001 สะพานบ้านเก่า ต.บ้านเก่า อ.เมือง จ.กาญจนบุรี



TC140605 สะพาน กฟผ.อุทิส ต.ช่องสะเดา อ.เมือง จ.กาญจนบุรี





ระบบติดตามสถานการณ์น้ำทางไกลอัตโนมัติ

ศูนย์ป้องกันวิกฤติน้ำ กรมทรัพยากรน้ำ กระทรวงทรัพยากรธรรมชาติและสิ่งแวดล้อม

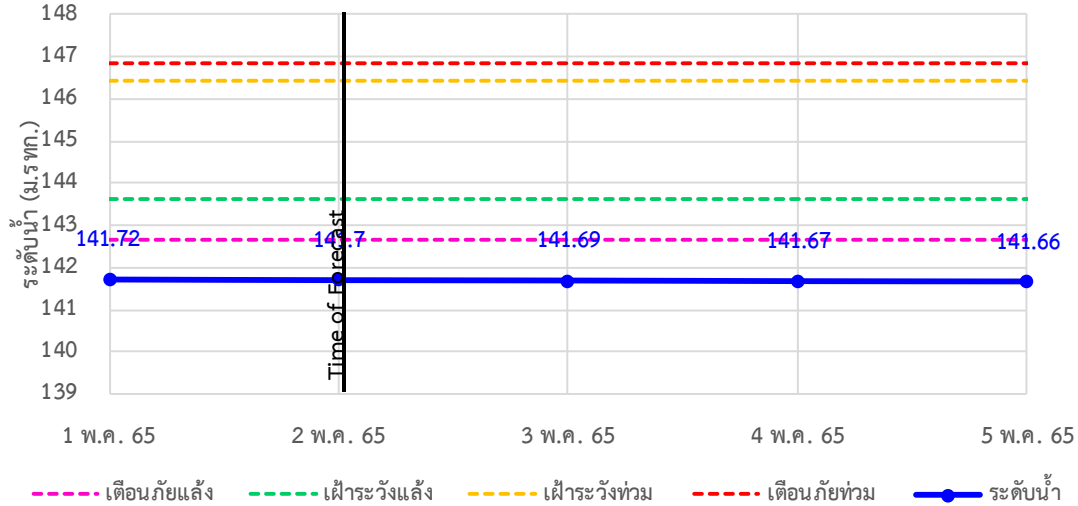
180/3 ถนนพระรามที่ 6 ซอย 34 แขวงสามเสนใน เขตพญาไท กรุงเทพมหานคร 10400 โทรศัพท์ 0 2271 6000

<http://tele-maeklong.dwr.go.th>

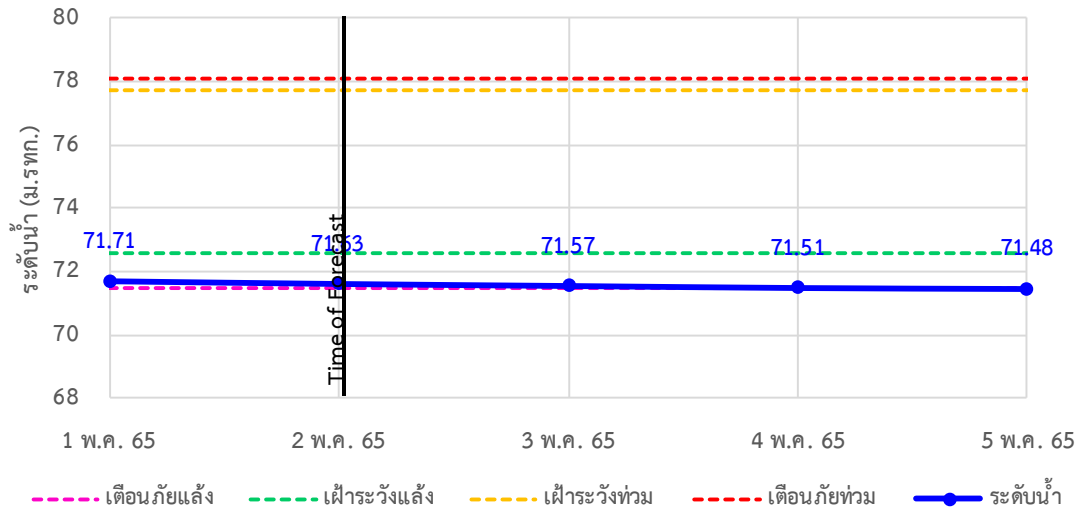


รายงานสถานการณ์ลุ่มน้ำแม่กลองวันที่ 2 พฤษภาคม 2565

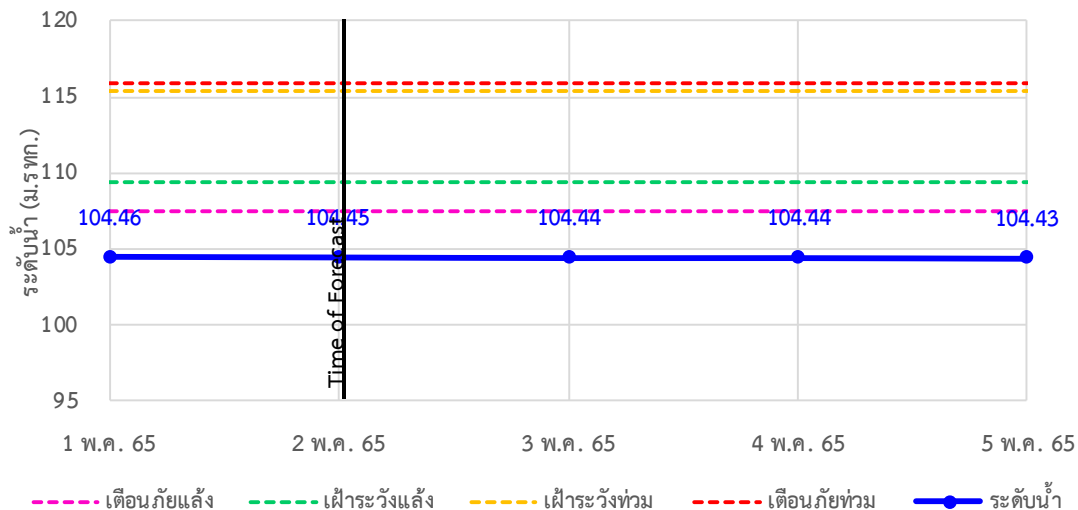
TC140702 สะพานบ้านหนองปรือ ต.หนองปรือ อ.หนองปรือ จ.กาญจนบุรี



TC140703 สะพานบ้านบึงหัวแหวน ต.บ่อพลอย อ.บ่อพลอย จ.กาญจนบุรี



TC141101 สะพานตะนาวศรี ต.ตะนาวศรี อ.สวนผึ้ง จ.ราชบุรี





ระบบติดตามสถานการณ์น้ำทางไกลอัตโนมัติ

ศูนย์ป้องกันวิกฤติน้ำ กรมทรัพยากรน้ำ กระทรวงทรัพยากรธรรมชาติและสิ่งแวดล้อม

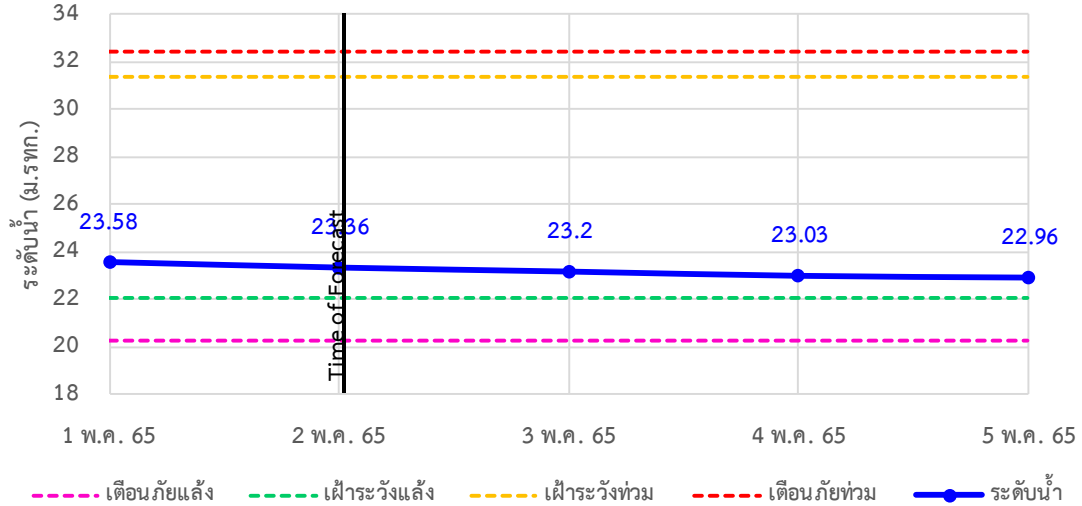
180/3 ถนนพระรามที่ 6 ซอย 34 แขวงสามเสนใน เขตพญาไท กรุงเทพมหานคร 10400 โทรศัพท์ 0 2271 6000

<http://tele-maeklong.dwr.go.th>

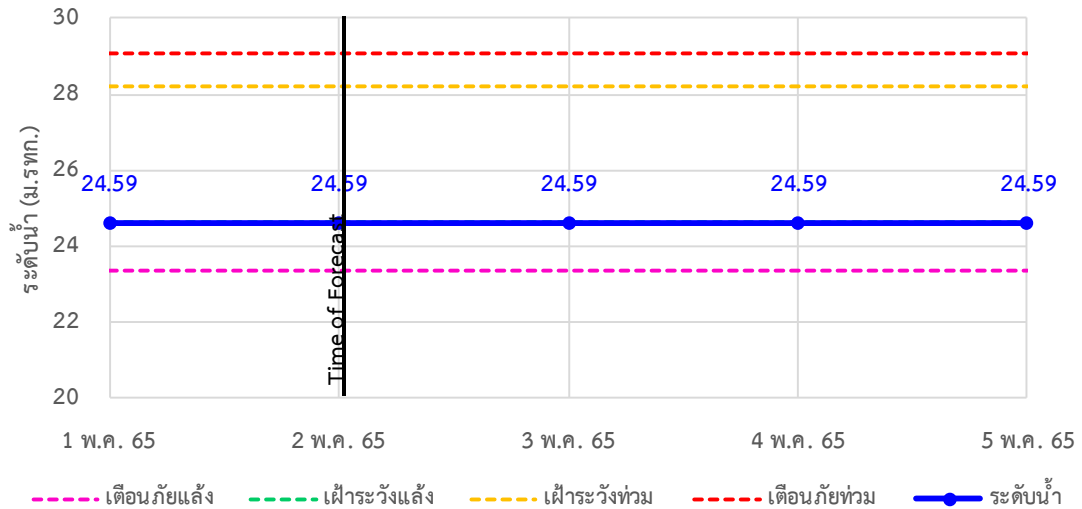


รายงานสถานการณ์ลุ่มน้ำแม่กลองวันที่ 2 พฤษภาคม 2565

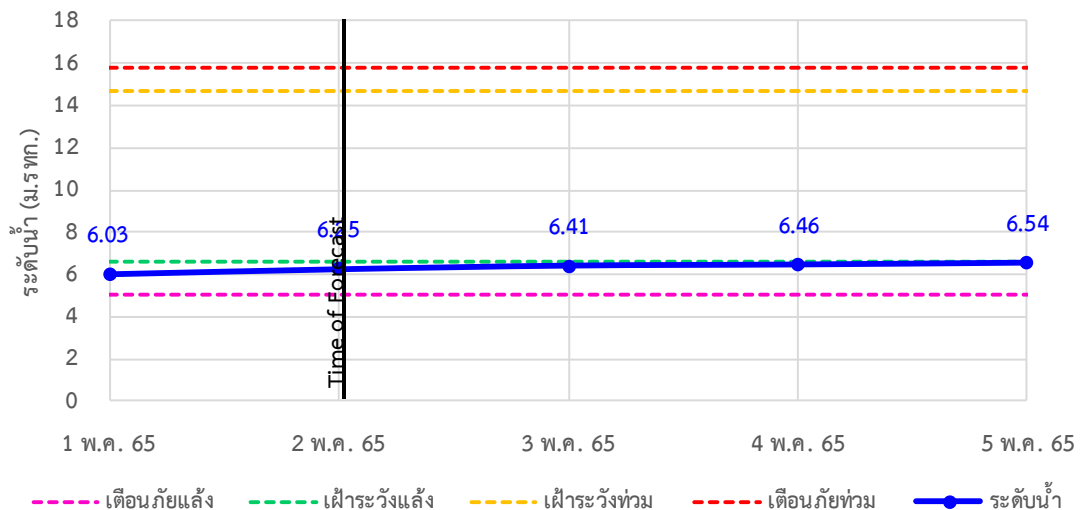
TC141002 สะพานวังปลาหมู ต.หนองหญ้า อ.เมือง จ.กาญจนบุรี



TC140606 สะพานแควใหญ่ ต.ท่ามะขาม อ.เมือง จ.กาญจนบุรี



TC140101 สะพานบ้านท่าเรือ ต.ท่าเรือ อ.ท่ามะกา จ.กาญจนบุรี





ระบบติดตามสถานการณ์น้ำทางไกลอัตโนมัติ

ศูนย์ป้องกันวิกฤติน้ำ กรมทรัพยากรน้ำ กระทรวงทรัพยากรธรรมชาติและสิ่งแวดล้อม

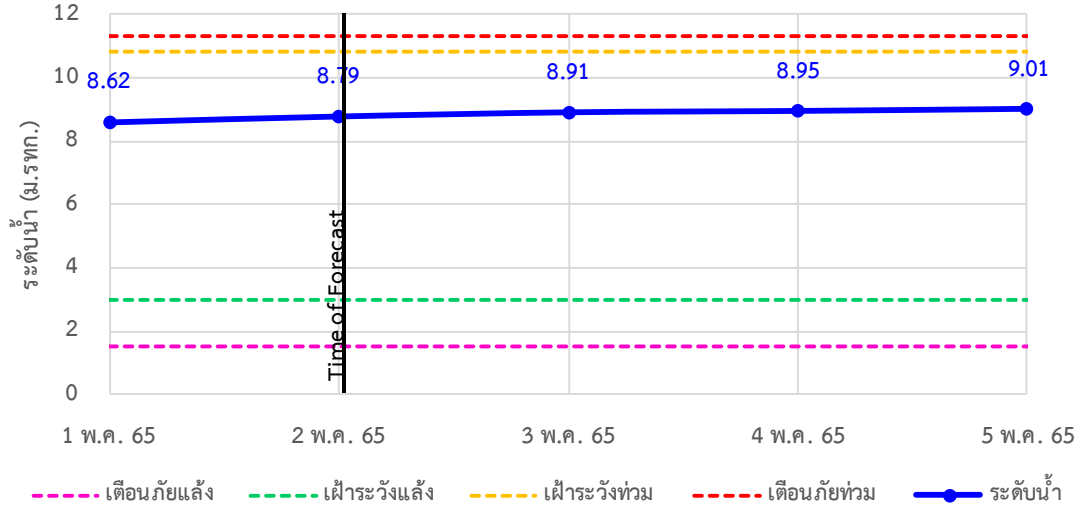
180/3 ถนนพระรามที่ 6 ซอย 34 แขวงสามเสนใน เขตพญาไท กรุงเทพมหานคร 10400 โทรศัพท์ 0 2271 6000

<http://tele-maeklong.dwr.go.th>

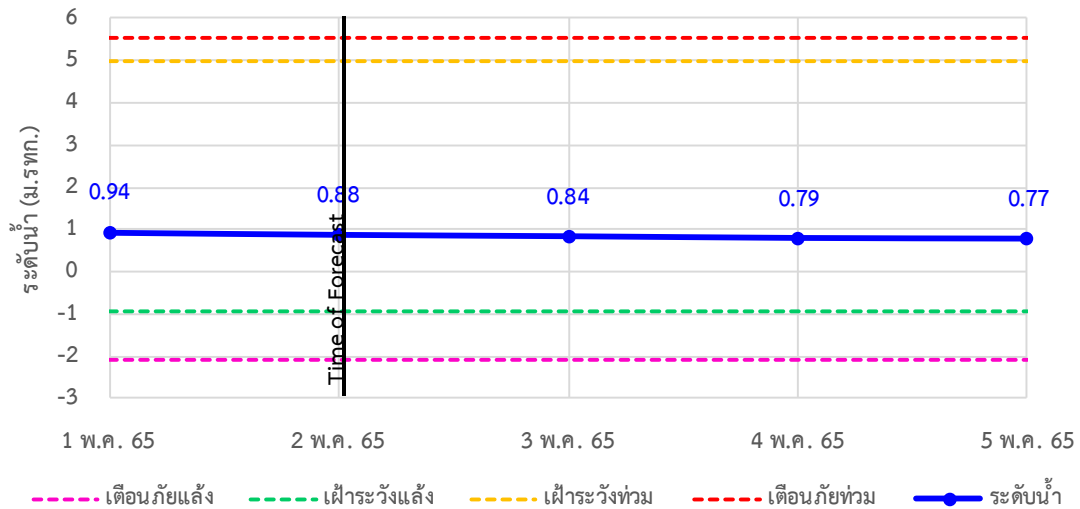


รายงานสถานการณ์กลุ่มน้ำแม่กลองวันที่ 2 พฤษภาคม 2565

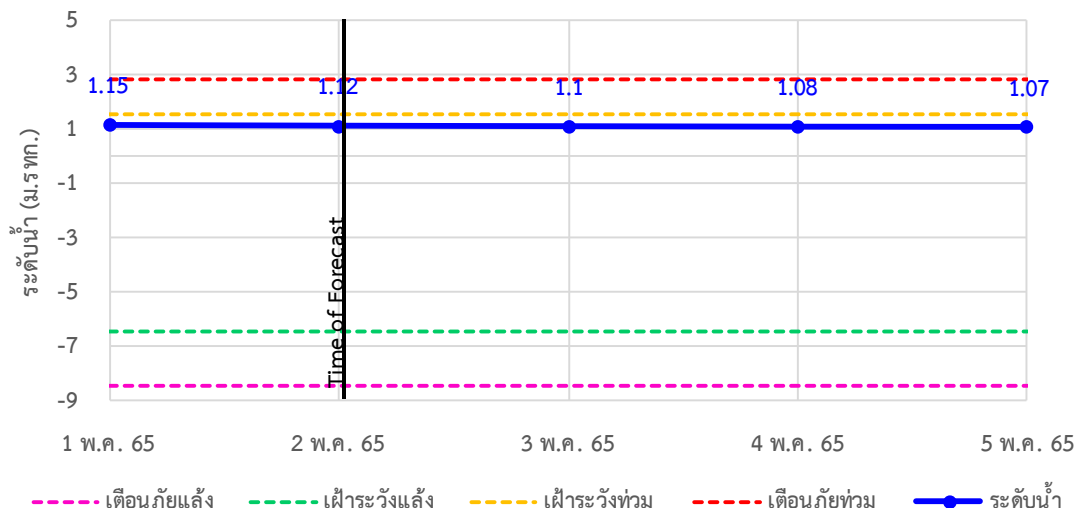
TC140102 สะพานเฉลิมพระเกียรติ 60 พรรษามหาราชาฯ นี ต.บ้านโป่ง อ.บ้านโป่ง จ.ราชบุรี



TC140103 สะพานธนระริชต์ ต.หน้าเมือง อ.เมือง จ.ราชบุรี



TC140104 สะพานสมเด็จพระศรีสุริเยนทร์ ต.อัมพวา อ.อัมพวา จ.สมุทรสงคราม





ระบบติดตามสถานการณ์น้ำทางไกลอัตโนมัติ

ศูนย์ป้องกันวิกฤติน้ำ กรมทรัพยากรน้ำ กระทรวงทรัพยากรธรรมชาติและสิ่งแวดล้อม

180/3 ถนนพระรามที่ 6 ซอย 34 แขวงสามเสนใน เขตพญาไท กรุงเทพมหานคร 10400 โทรศัพท์ 0 2271 6000

<http://tele-maeklong.dwr.go.th>



รายงานสถานการณ์ลุ่มน้ำแม่กลองวันที่ 2 พฤษภาคม 2565

4) สรุปสถานการณ์น้ำ

สรุปสถานการณ์น้ำในพื้นที่ลุ่มน้ำแม่กลอง อยู่ในภาวะปกติ ระดับน้ำในลำน้ำส่วนใหญ่มีแนวโน้มลดลง



ระบบติดตามสถานการณ์น้ำทางไกลอัตโนมัติ

ศูนย์ป้องกันวิกฤติน้ำ กรมทรัพยากรน้ำ กระทรวงทรัพยากรธรรมชาติและสิ่งแวดล้อม

180/3 ถนนพระรามที่ 6 ซอย 34 แขวงสามเสนใน เขตพญาไท กรุงเทพมหานคร 10400 โทรศัพท์ 0 2271 6000

http://tele-maeklong.dwr.go.th



รายงานสถานการณ์ลุ่มน้ำแม่กลองวันที่ 2 พฤษภาคม 2565

สรุปรายงานสถานการณ์ฝนมลุ่มน้ำแม่กลอง

ระบบติดตามสถานการณ์น้ำทางไกลอัตโนมัติ (ลุ่มน้ำแม่กลอง) **วันจันทร์ ที่ 2 พฤษภาคม 2565**

คำอธิบายสัญลักษณ์

- ปริมาณฝนมปกติ**
 - ปริมาณฝนมสะสม 24 ชม. < 35 มม.
 - ฝนมติดตามสถานการณ์
- ปริมาณฝนมพิหาระวัง (เตรียมพร้อม)**
 - ปริมาณฝนมสะสม 24 ชม. < 90 มม.
 - ฝนมเตรียมตัวพร้อมรับสถานการณ์
 - เก็บรวบรวมสิ่งของที่จำเป็น
- ปริมาณฝนมเตือนภัย (อพยพ)**
 - ปริมาณฝนมสะสม 24 ชม. > 90 มม.
 - ฝนมเตรียมตัวพร้อมรับสถานการณ์
 - เก็บรวบรวมสิ่งของที่จำเป็น

สถานีฝนมตก
 ฝนมตกเล็กน้อย 0.1-10.0 มม. 2 สถานี
 ฝนมตกปานกลาง 10.1-35.0 มม. 2 สถานี
 ฝนมตกหนัก 35.1-90.0 มม. 0 สถานี
 ฝนมตกหนักมาก 90.1 มม. ขึ้นไป 0 สถานี

○ ไม่มีฝนมตก
● มีฝนมตก

สถานีเตือนภัย	อำเภอ	จังหวัด	ฝนม (มม.)
1	สนมบก	กาญจนบุรี	8.50
2	เสนา	กาญจนบุรี	0.00
3	บ้านเก่า	กาญจนบุรี	0.00
4	โรยราบ	กาญจนบุรี	0.50
5	เสนา	กาญจนบุรี	0.00
6	โรยราบ	กาญจนบุรี	0.00
7	เสนา	กาญจนบุรี	0.00
8	เสนา	กาญจนบุรี	0.00
9	เสนา	ราชบุรี	0.00
10	เสนา	ราชบุรี	0.00
11	อัมพวา	สมุทรสงคราม	0.00

ศูนย์ป้องกันวิกฤติน้ำ กรมทรัพยากรน้ำ อาคารกรมทรัพยากรน้ำ (ชั้น 11) เลขที่ 180/3 ถนนพระรามที่ 6 ซอย 34 แขวงพญาไท เขตพญาไท กรุงเทพฯ 10400
 โทรศัพท์ 0 2271 6000 เว็บไซต์ : maeklong.dwr.go.th อีเมล : maeklong@dwr.mail.go.th

สรุปรายงานสถานการณ์ระดับน้ำลุ่มน้ำแม่กลอง

ระบบติดตามสถานการณ์น้ำทางไกลอัตโนมัติ (ลุ่มน้ำแม่กลอง) **วันจันทร์ ที่ 2 พฤษภาคม 2565**

เกณฑ์ระดับน้ำ

- วิกฤตน้ำมาก**
 - วิกฤตน้ำมาก = ระดับน้ำล้นตลิ่ง
 - ฝนมเตือนน้ำมาก = ระดับใกล้ล้นตลิ่ง
 - ปกติ = ระดับน้ำต่ำกว่าล้นตลิ่ง
- กรณีน้ำน้อย**
 - ปกติ = ระดับน้ำมากกว่าล้นตลิ่ง
 - ฝนมระดับน้ำน้อย = ระดับน้ำใกล้ล้นตลิ่ง
 - วิกฤตน้ำน้อย = ระดับน้ำแห้งมาก
- กรณีอื่นๆ**
 - N/A ไม่มีข้อมูล

ชื่ออ่าวเก็บน้ำขนาดใหญ่

ระดับเก็บกัก **วันนี้** %

ข้อมูลสภาพน้ำในชื่อ : กฟผ./กรมชลประทาน

เขื่อนศรีนครินทร์
 17,745 / 14,794 / 83%

เขื่อนวชิราลงกรณ
 8,860 / 5,240 / 59%

สถานีเตือนภัย	อำเภอ	จังหวัด	ระดับน้ำวันนี้ (ม.รทก.)	เกณฑ์ระดับวิกฤต (ม.รทก.)
1	เสนา	กาญจนบุรี	57.23	58.08
2	บ้านเก่า	กาญจนบุรี	27.83	27.19
3	เสนา	กาญจนบุรี	41.27	40.25
4	เสนา	กาญจนบุรี	141.70	141.90
5	เสนา	กาญจนบุรี	71.63	71.73
6	เสนา	ราชบุรี	104.45	104.51
7	เสนา	กาญจนบุรี	23.36	23.29
8	เสนา	กาญจนบุรี	24.59	24.66
9	เสนา	กาญจนบุรี	6.25	5.70
10	เสนา	ราชบุรี	8.79	8.62
11	เสนา	ราชบุรี	0.88	1.03
12	อัมพวา	สมุทรสงคราม	1.12	1.30

สถานการณ์น้ำในแม่น้ำสายหลักและลำน้ำสาขาที่อยู่ในระดับวิกฤตน้ำมาก จำนวน 0 สถานี
 สถานการณ์น้ำในแม่น้ำสายหลักและลำน้ำสาขาที่อยู่ในระดับเตือนน้ำมาก จำนวน 0 สถานี

ศูนย์ป้องกันวิกฤติน้ำ กรมทรัพยากรน้ำ อาคารกรมทรัพยากรน้ำ (ชั้น 11) เลขที่ 180/3 ถนนพระรามที่ 6 ซอย 34 แขวงพญาไท เขตพญาไท กรุงเทพฯ 10400
 โทรศัพท์ 0 2271 6000 เว็บไซต์ : maeklong.dwr.go.th อีเมล : maeklong@dwr.mail.go.th