



# รายงานสถานการณ์น้ำรายวัน

เสนอโดย

ศูนย์เมขลา

ศูนย์ป้องกันวิกฤติน้ำ

## สารบัญ

### ๑) สรุปสถานการณ์น้ำ

๑.๑ นัยสำคัญประจำวัน

๑.๒ พื้นที่ที่คาดว่าจะมีฝนตกฟ้าคะนอง

๑.๓ สถานการณ์การเก็บน้ำในเขื่อนขนาดใหญ่

๑.๔ พื้นที่ที่ต้องให้ความสนใจเป็นพิเศษ

๑.๕ พื้นที่น้ำท่วม น้ำท่วมขัง น้ำป่าไหลหลาก และดินโคลนถล่ม

๑.๖ รายละเอียดข้อมูลสนับสนุน

๒) ปริมาณฝนสะสมปี พ.ศ. ๒๕๕๘ และ ๒๕๕๙ เทียบค่าเฉลี่ย ๓๐ ปี

๓) สถานการณ์น้ำในอ่างเก็บน้ำขนาดใหญ่ และขนาดกลาง

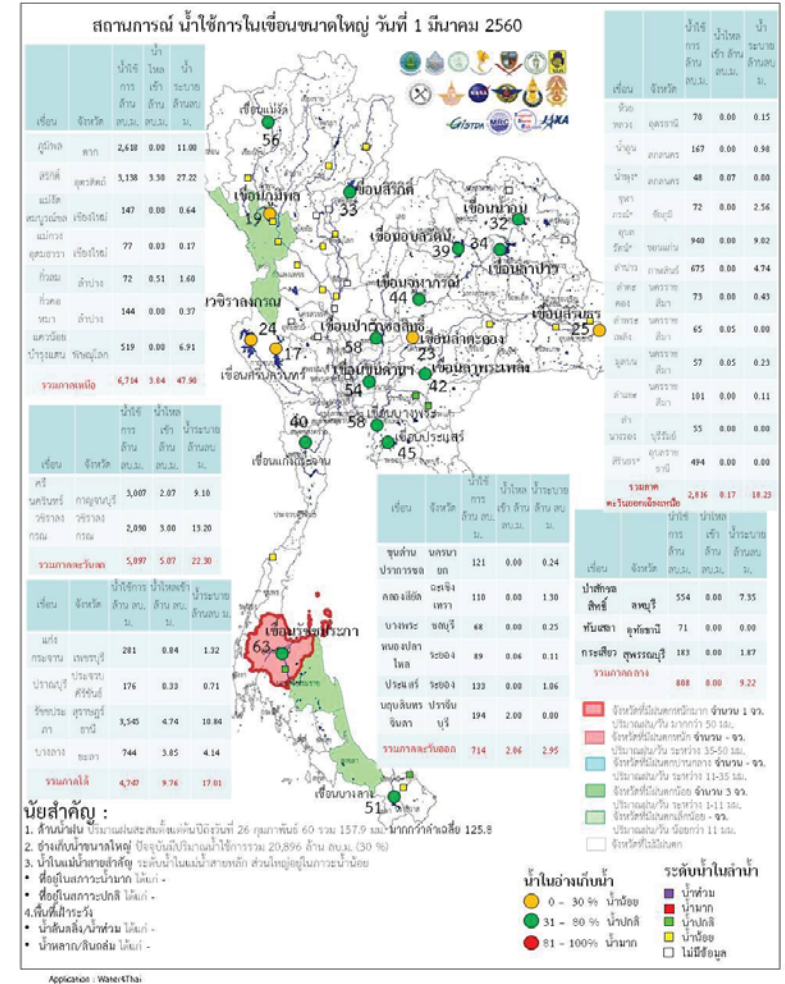
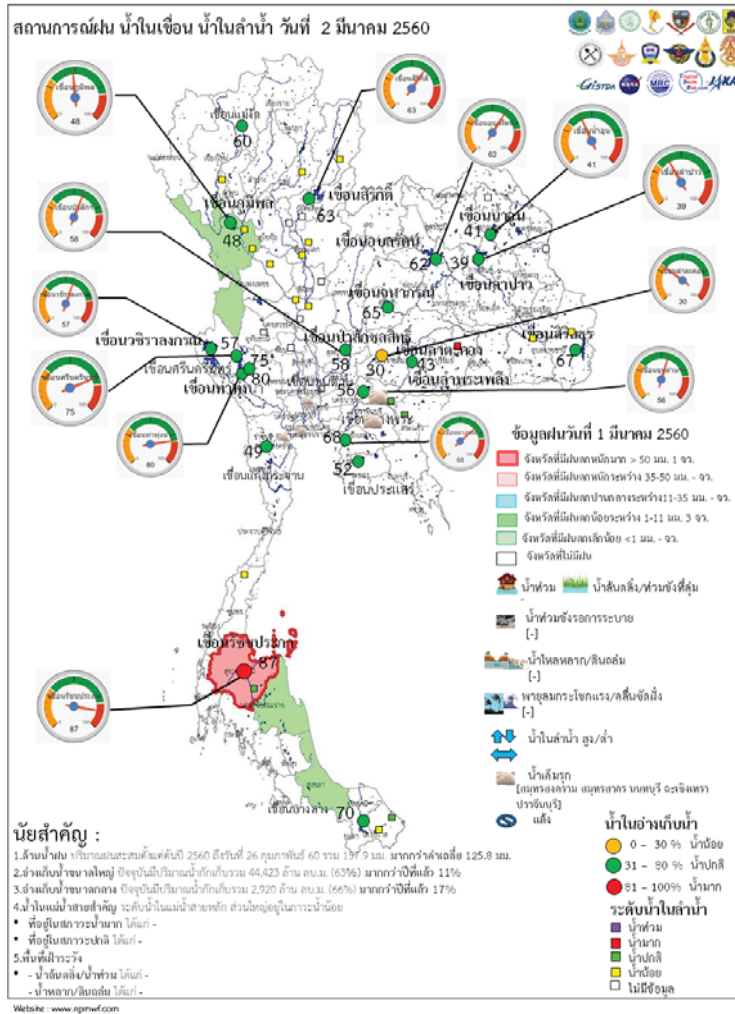
๔) สถานการณ์น้ำในลำน้ำ

๕) รายงานสถานการณ์น้ำรายลุ่มน้ำ

๖) รายงานระดับน้ำจากกล้อง CCTV

# สรุปสถานการณ์น้ำ





ระดับน้ำในเขื่อน

วันที่ 2 มีนาคม 2560 รายงานสถานการณ์การเก็บกักน้ำในเขื่อนขนาดใหญ่

เขื่อนขนาดใหญ่ที่มีปริมาณน้ำต่ำกว่าเกณฑ์กักเก็บน้ำต่ำสุด จำนวน 6 เขื่อน

เขื่อน	จังหวัด	% น้ำเมื่อเทียบกับความจุเก็บกัก	เทียบกับข้อมูลในอดีต	เทียบกับเมื่อวาน
1.เขื่อนภูมิพล	ตาก	48	มากกว่าปี 2558	เท่ากับเมื่อวาน
2.แม่กวางอุดมธารา	เชียงใหม่	35	มากกว่าปี 2558	เท่ากับเมื่อวาน
3.เขื่อนน้ำพุง	สกลนคร	34	มากกว่าปี 2558	เท่ากับเมื่อวาน
4.เขื่อนศรีนครินทร์	กาญจนบุรี	75	มากกว่าปี 2558	เท่ากับเมื่อวาน
5.เขื่อนบางลาง	ยะลา	70	น้อยกว่าปี 2558	เท่ากับเมื่อวาน

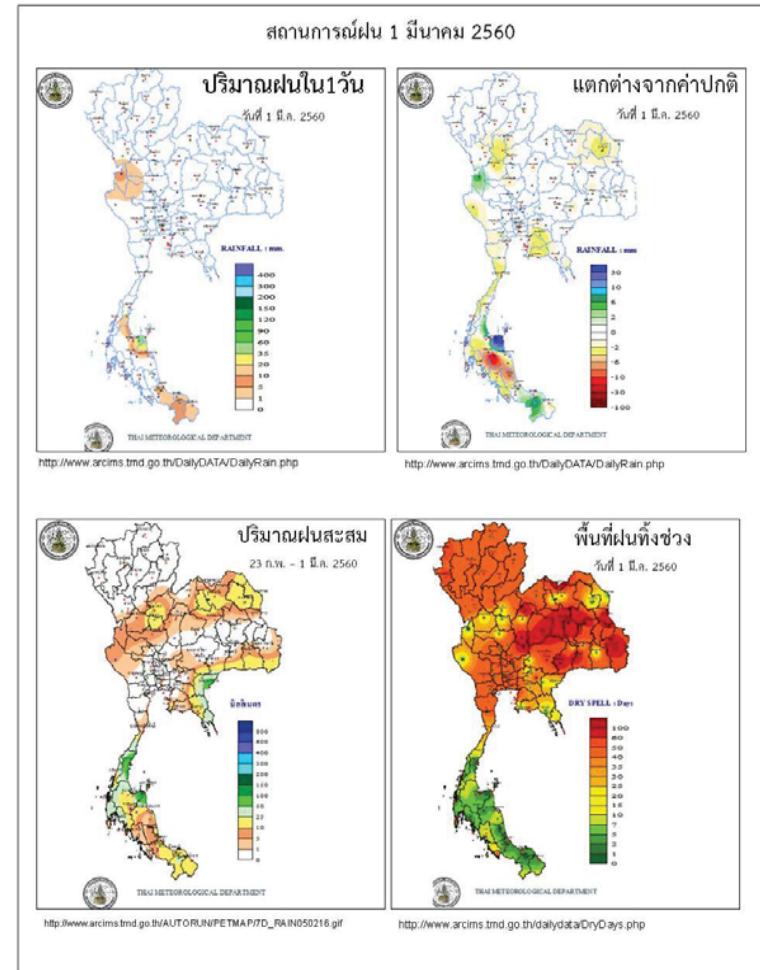
สถานการณ์น้ำในลุ่มน้ำเจ้าพระยา

มีปริมาณน้ำต้นทุนเหลือในเขื่อนทั้ง 4 แห่ง ณ วันที่ 1 มีนาคม 2560 รวม 6,829 ล้านลูกบาศก์เมตร

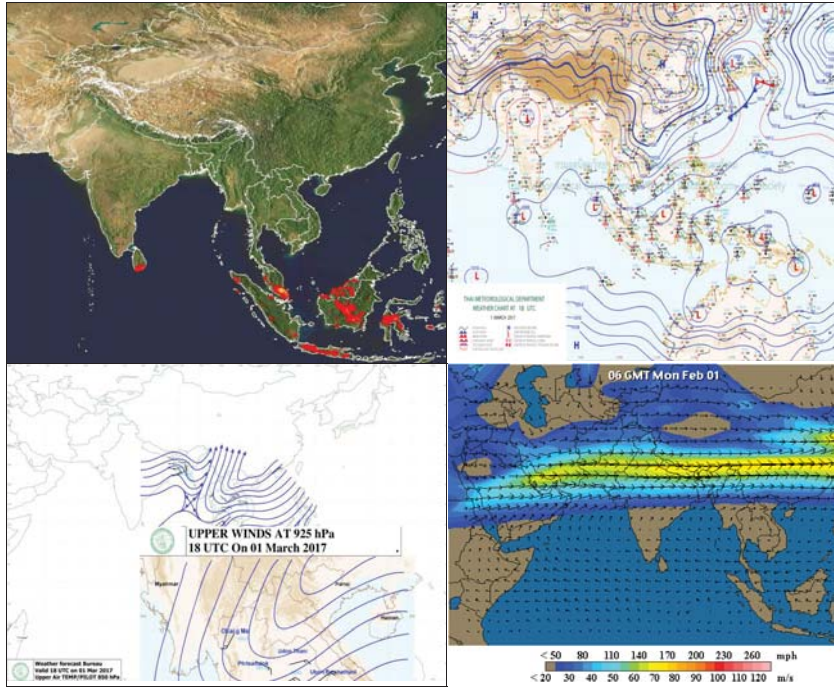
สภาพน้ำในอ่างเก็บน้ำ ภูมิพล สิริกิติ์ แควน้อยฯ และป่าสักฯ วันที่ 1 มีนาคม 2560

อ่างเก็บน้ำ	ปริมาณน้ำในอ่างฯ		ปริมาณน้ำใช้การได้		ปริมาณน้ำไหลลงอ่างฯ		ปริมาณน้ำระบาย		ปริมาณน้ำรับได้อีก
	ปริมาตรน้ำ	% ความจุอ่างฯ	ปริมาตรน้ำ	% น้ำใช้การ	วันนี้	เมื่อวาน	วันนี้	เมื่อวาน	
ภูมิพล	6,418	48	2,618	27	0.00	0.00	11.00	11.00	7,044
สิริกิติ์	5,988	63	3,138	47	3.30	3.18	27.22	27.15	3,522
ภูมิพล+สิริกิติ์	12,405	54	5,755	35	3.30	3.18	38.22	38.15	10,567
แควน้อยฯ	562	60	519	58	0.00	0.22	6.91	6.55	377
ป่าสักชลสิทธิ์	557	58	554	58	0.00	0.98	7.35	7.39	403
<b>รวมทั้งหมด</b>	<b>13,525</b>	<b>54</b>	<b>6,829</b>	<b>38</b>	<b>3.30</b>	<b>4.38</b>	<b>52.48</b>	<b>52.09</b>	<b>11,346</b>

(หน่วย : ล้าน ลบ.ม.)



ข้อมูลสภาพอากาศ

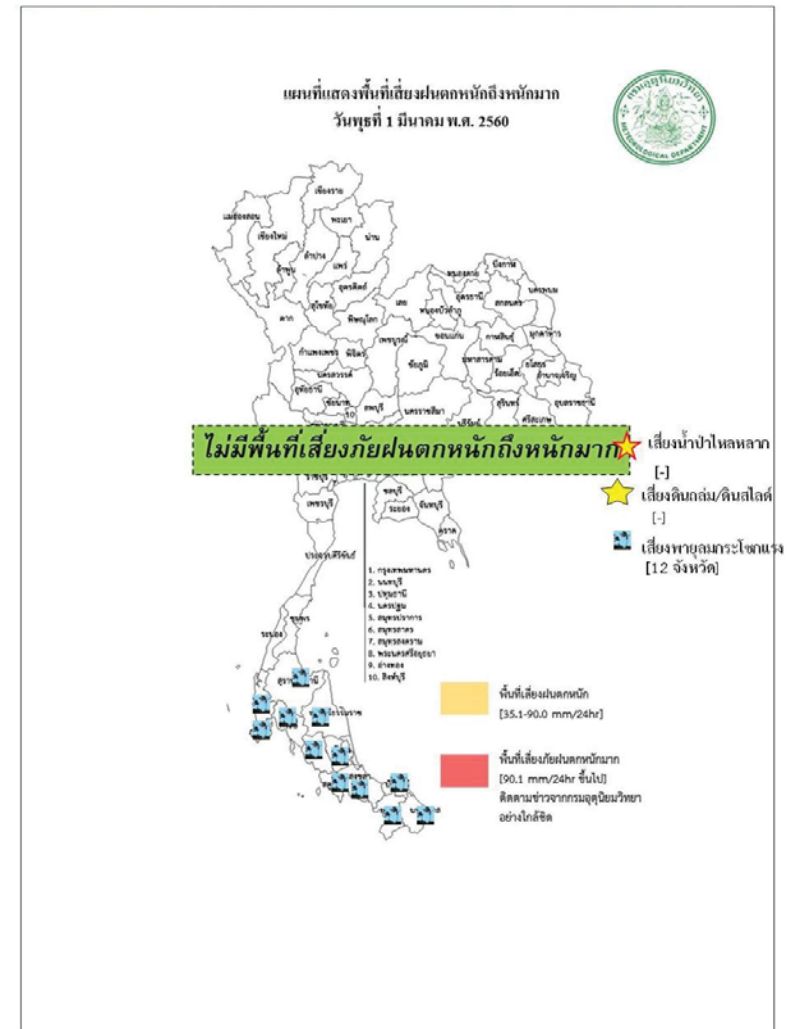


พยากรณ์อากาศ วันที่ 2 มีนาคม 2560

พยากรณ์อากาศ 24 ชั่วโมงข้างหน้า บริเวณประเทศไทยตอนบน มีอากาศหนาวเย็นลง โดยอุณหภูมิจะลดลง 1-3 องศาเซลเซียส ขอให้ประชาชนดูแลสุขภาพเนื่องจากสภาพอากาศที่เปลี่ยนแปลงไว้ด้วย สำหรับภาคใต้ยังคงมีฝนตกส่วนมากทางตอนล่างของภาค ส่วนคลื่นลมบริเวณอ่าวไทยตอนล่างตั้งแต่จังหวัดสุราษฎร์ธานีลงไป มีคลื่นสูง 2-3 เมตร ขอให้ชาวเรือเดินเรือด้วยความระมัดระวังและเรือเล็กบริเวณอ่าวไทยตอนล่างควรงดออกจากฝั่งไปจนถึงวันที่ 4 มีนาคม 2560

ภาค	ลักษณะอากาศวันนี้	คำอธิบาย
เหนือ	อากาศเย็นถึงหนาว กับมีหมอกในตอนเช้า อุณหภูมิ 14-37 องศาเซลเซียส บริเวณยอดดอยอากาศหนาวถึงหนาวจัด อุณหภูมิ 5-12 องศาเซลเซียส	อากาศเย็นถึงหนาวกับมีหมอกในตอนเช้า เกือบตลอดช่วง โดยทางตอนบนของภาค อุณหภูมิจะลดลง 1-3 องศาเซลเซียส อุณหภูมิ 14-38 องศาเซลเซียส บริเวณยอดดอยอากาศหนาวถึงหนาวจัด อุณหภูมิ 4-11 องศาเซลเซียส
ตะวันออกเฉียงเหนือ	อากาศเย็นถึงหนาว อุณหภูมิจะลดลง 1-3 องศาเซลเซียส อุณหภูมิ 14-35 องศาเซลเซียส บริเวณยอดภูอากาศหนาว อุณหภูมิ 9-14 องศาเซลเซียส	วันที่ 1- 3 มี.ค. 60 อากาศเย็น อุณหภูมิจะลดลง 1-3 องศาเซลเซียส อุณหภูมิ 15-34 องศาเซลเซียส บริเวณยอดภู อากาศหนาว อุณหภูมิ 10-15 องศาเซลเซียส วันที่ 4-7 มี.ค. อุณหภูมิจะสูงขึ้น กับมีหมอกในตอนเช้า และมีอากาศร้อนในตอนกลางวัน อุณหภูมิ 19-36 องศาเซลเซียส
กลาง	มีเมฆบางส่วน และอุณหภูมิจะลดลงเล็กน้อย กับมีอากาศร้อนในตอนกลางวัน อุณหภูมิ 23-37 องศาเซลเซียส	วันที่ 1 -3 มี.ค.60 มีเมฆบางส่วน กับมีอากาศร้อนในตอนกลางวัน อุณหภูมิ 22-36 องศาเซลเซียส วันที่ 4- 7 มี.ค. 60 อุณหภูมิจะสูงขึ้น กับมีหมอกในตอนเช้า และมีอากาศร้อนในตอนกลางวัน อุณหภูมิ 23-38 องศาเซลเซียส
ตะวันออก	มีเมฆบางส่วน และอุณหภูมิจะลดลงเล็กน้อย กับมีอากาศร้อนในตอนกลางวัน อุณหภูมิ 21-37 องศาเซลเซียส ทะเลมีคลื่นสูงประมาณ 1 เมตร ห่างฝั่งคลื่นสูง 1-2 เมตร	วันที่ 1 -3 มี.ค.60 มีเมฆเป็นส่วนใหญ่ อุณหภูมิจะลดลง 1-2 องศาเซลเซียส อุณหภูมิ 22-35 องศาเซลเซียส ทะเลมีคลื่นสูง 1-2 เมตร ในช่วงวันที่ 4- 7 มี.ค. 60 เมฆเป็นส่วนใหญ่ กับมีหมอกในตอนเช้า และอุณหภูมิจะสูงขึ้นโดยมีอากาศร้อนในตอนกลางวัน อุณหภูมิ 24-37

		องศาเซลเซียส อุณหภูมิสูงสุด 34-37 องศาเซลเซียส ทะเลมีคลื่นสูงประมาณ 1 เมตร
ใต้ (ฝั่งตะวันออก)	มีฝนฟ้าคะนองกระจาย ร้อยละ 40 ของพื้นที่ บริเวณจังหวัดชุมพร สุราษฎร์ธานี นครศรีธรรมราช พัทลุง และสงขลา อุณหภูมิ 23-34 องศาเซลเซียส ทะเลมีคลื่นสูง 1-2 เมตร	วันที่ 1 -4 มี.ค. 60 มีฝนฟ้าคะนองร้อยละ 30-60 ของพื้นที่ ทะเลมีคลื่นสูง 2-3 เมตร บริเวณที่มีฝนฟ้าคะนองทะเลมีคลื่นสูงมากกว่า 3 เมตร ในช่วงวันที่ 5-7 มี.ค. 60 มีเมฆบางส่วน อุณหภูมิ 22-34 องศาเซลเซียส ทะเลมีคลื่นสูง 1- 2 เมตร
ใต้ (ฝั่งตะวันตก)	มีฝนฟ้าคะนอง ร้อยละ 20 ของพื้นที่ ส่วนมากบริเวณจังหวัดภูเก็ต กระบี่ ตรัง และสตูล อุณหภูมิ 21-34 องศาเซลเซียส ทะเลมีคลื่นสูงประมาณ 1 เมตร ห่างฝั่งคลื่นสูง 1-2 เมตร	วันที่ 1 - 4 มี.ค. 60 มีฝนฟ้าคะนองร้อยละ 20-40 ของพื้นที่ อุณหภูมิ 22-35 องศาเซลเซียส ทะเลมีคลื่นสูง 1-2 เมตร ห่างฝั่งทะเลมีคลื่นสูงประมาณ 2 เมตร ในช่วงวันที่ 5-7 มี.ค. 60 มีเมฆบางส่วน ทะเลมีคลื่นสูงประมาณ 1 เมตร
กรุงเทพมหานคร	มีเมฆบางส่วนกับมีมีลมแรง อุณหภูมิ 25-36 องศาเซลเซียส	มีเมฆบางส่วนกับมีมีลมแรง อุณหภูมิ 25-36 องศาเซลเซียส



สถานการณ์ความเค็มของน้ำในแม่น้ำเจ้าพระยา วันที่ 2 มีนาคม 2560

สถานี	ค่าความเค็ม (g/l)	เทียบกับมาตรฐาน	เทียบกับเมื่อวาน	แนวโน้ม
วัดโพธิ์แดงเหนือ	0.14	อยู่ในมาตรฐานเพื่อการผลิตประปา	ต่ำกว่าเมื่อวาน	ทรงตัว
วัดไผ่ล้อม	0.16	อยู่ในมาตรฐานเพื่อการผลิตประปา	ต่ำกว่าเมื่อวาน	ทรงตัว
สถานีสูบน้ำสำแล	0.45	อยู่ในมาตรฐานเพื่อการผลิตประปา	สูงกว่าเมื่อวาน	ทรงตัว
คลองลัดโพธิ์	16.68	ไม่อยู่ในมาตรฐานเพื่อการผลิตประปา	ต่ำกว่าเมื่อวาน	สูงขึ้น
รังสิตไซฟอน	-	-	-	-
เขื่อนแม่กลอง	0.09	อยู่ในมาตรฐานเพื่อการผลิตประปา	ต่ำกว่าเมื่อวาน	ทรงตัว
ท่าม่วง	0.09	อยู่ในมาตรฐานเพื่อการผลิตประปา	เท่ากับเมื่อวาน	ทรงตัว
คลองประปา กม.54	0.09	อยู่ในมาตรฐานเพื่อการผลิตประปา	เท่ากับเมื่อวาน	ทรงตัว
บางเลน กม.35	0.10	อยู่ในมาตรฐานเพื่อการผลิตประปา	เท่ากับเมื่อวาน	ทรงตัว
คลองประปา กม.14	0.10	อยู่ในมาตรฐานเพื่อการผลิตประปา	ต่ำกว่าเมื่อวาน	ทรงตัว

ตารางแสดงระดับน้ำทะเลหนุน ปี 2560 กับ ปี 2559 (ข้อมูลวันที่ 2 มี.ค 2560)

ตารางแสดงระดับน้ำทะเลหนุน ปี 2560 กับ ปี 2559 (ข้อมูลวันที่ 2 มี.ค 2560)										
ที่	ชื่อสถานี	สถานที่ตั้ง	น้ำขึ้นเต็มที่				น้ำลงเต็มที่			
			ปี 2560		ปี 2559		ปี 2560		ปี 2559	
			เวลา (น.)	ระดับน้ำ (ม.)	เวลา (น.)	ระดับน้ำ (ม.)	เวลา (น.)	ระดับน้ำ (ม.)	เวลา (น.)	ระดับน้ำ (ม.)
1	กองบัญชาการกองทัพเรือ	กรุงเทพฯ	08.58	2.89	09.27	2.85	03.30	1.61	18.20	1.69
2	ป้อมพระจุลจอมเกล้า	สมุทรปราการ	07.42	2.97	08.23	2.64	01.41	0.92	16.23	1.00

ตารางเปรียบเทียบสถานการณ์น้ำในแม่น้ำสายหลัก ปี 2560 กับ ปี 2559  
(ข้อมูลวันที่ 2 มี.ค. 2560)

สถานี	ที่ตั้ง	ลุ่มน้ำ	ระดับตลิ่ง (ม.)	ระดับน้ำที่วัดได้ (ม.)		ระดับปี 2560 ต่างจากปี 2559 (ม.)
				ปี 2559	ปี 2560	
Y.3A	สุโขทัย-สวรรคโลก	ยม	10.5	-0.72	-0.65	ต่ำกว่า 1.37
W.4A	ตาก - สามเงา	วัง	6.1	0.00	1.00	na
P.7A	กำแพงเพชร - เมือง	ปิง	5.87	0.29	0.51	สูงกว่า 0.22
Y.16	พิษณุโลก - บางระกำ	ยม	7	-0.25	1.53	สูงกว่า 1.28
Y.5	พิจิตร - โพทะเล	ยม	8.25	0.50	1.47	สูงกว่า 0.97
N.2B	อุตรดิตถ์ - เมือง	น่าน	7.63	0.46	2.58	สูงกว่า 2.12
P.17	นครสวรรค์ - บรรพตพิสัย	ปิง	38.08	34.40	34.93	สูงกว่า 0.53
N.67	นครสวรรค์ - ชุมแสง	น่าน	28.3	18.73	20.57	สูงกว่า 1.84
C.2	นครสวรรค์ - เมือง	เจ้าพระยา	26.2	17.41	18.17	สูงกว่า 0.76
C.30	อุทัยธานี - ชุนแก้ว	เจ้าพระยา	108.3	101.57	101.50	ต่ำกว่า 0.07
C.13	ชัยนาท - สรรพยา	เจ้าพระยา	16.34	6.02	5.65	ต่ำกว่า 0.37
S.39	ลพบุรี - ชัยบาดาล	ป่าสัก	52.59	39.45	41.03	สูงกว่า 1.58
C.29A	อยุธยา - บางไทร	เจ้าพระยา	na.	0.53	0.20	ต่ำกว่า 0.33
แม่น้ำปราจีนบุรี	ปราจีนบุรี - อ.กบินทร์บุรี	ปราจีนบุรี	10.2	na	0.74	na.
หนองคาย อ.เมือง (โขง)	หนองคาย อ.เมือง (โขง)	โขง	12.1	3.2	3.0	na.
นครพนม อ.เมือง (โขง)	นครพนม อ.เมือง (โขง)	โขง	12.3	3.4	2.5	na.



**การปฏิบัติการและการช่วยเหลือผู้ประสบภัยแล้ง ของหน่วยงานต่าง ๆ หน่วยงานทหาร**

1.1 สมเด็จพระเจ้าอยู่หัวมหาวชิราลงกรณ บดินทรเทพยวรางกูร ทรงพระกรุณาโปรดเกล้าฯ ให้สมเด็จพระเจ้าลูกเธอ เจ้าฟ้าจุฬาภรณวลัยลักษณ์ อัครราชกุมารี เสด็จพระราชดำเนินแทนพระองค์ทรงเยี่ยมราษฎรที่ได้รับความเดือดร้อนจากอุทกภัย ณ ศูนย์ช่วยเหลือผู้ประสบอุทกภัย โรงเรียนบางสะพานวิทยา อำเภอ บางสะพาน จังหวัดประจวบคีรีขันธ์ พร้อมพระราชทานถุงยังชีพ จำนวน 500 ชุด และ ณ ต.คลองปือ อ.ปากพอง จ. นครศรีธรรมราช พร้อมพระราชทานถุงยังชีพ จำนวน 500 ชุด และทรงพระกรุณาโปรดเกล้าฯ ให้ผู้แทนพระองค์ อัญเชิญถุงยังชีพพระราชทานช่วยเหลือผู้ประสบภัย ดังนี้

- วันที่ 7 ธ.ค. 59 ผู้แทนพระองค์อัญเชิญถุงยังชีพพระราชทาน ช่วยเหลือผู้ประสบอุทกภัย ณ วัดภูเขาทอง อ.ควนขนุน จ.พัทลุง จำนวน 1,000 ชุด
- วันที่ 9 ธ.ค. 59 ผู้แทนพระองค์อัญเชิญถุงยังชีพพระราชทาน ช่วยเหลือผู้ประสบอุทกภัย ในพื้นที่ ต.ท่าข้าม อ.พุนพิน จ.สุราษฎร์ธานี จำนวน 1,000 ชุด
- วันที่ 11 ธ.ค. 59 ผู้แทนพระองค์อัญเชิญถุงยังชีพพระราชทาน ช่วยเหลือผู้ประสบอุทกภัย ในพื้นที่ จ.ปัตตานี 1,000 ชุด
- วันที่ 25 ม.ค. 60 ผู้แทนพระองค์อัญเชิญถุงยังชีพพระราชทาน ช่วยเหลือผู้ประสบอุทกภัย ในพื้นที่ ต.ต้นหยงมัส อ.ระแงะ จ.นราธิวาส 500 ชุด
- วันที่ 25 ม.ค. 60 ผู้แทนพระองค์อัญเชิญถุงยังชีพพระราชทาน ช่วยเหลือผู้ประสบอุทกภัย ในพื้นที่ ต.เกาะล่อ อ.รามัน จ.ยะลา 600 ชุด
- วันที่ 26 ม.ค. 60 พล.อ.ไพบุลย์ คุ้มฉายา องคมนตรี เป็นผู้แทนพระองค์อัญเชิญถุงยังชีพ พระราชทาน ช่วยเหลือผู้ประสบอุทกภัย ณ อ.สวี จ.ชุมพร 1,000 ชุด
- วันที่ 30 ม.ค. 60 พล.อ.กัมปนาท รุดดิษฐ์ องคมนตรี เป็นผู้แทนพระองค์อัญเชิญถุงยังชีพ พระราชทาน ช่วยเหลือผู้ประสบอุทกภัย ณ อ.บางสะพาน จ.ประจวบคีรีขันธ์ 1,000 ชุด
- วันที่ 30 ม.ค. 60 ผู้แทนพระองค์อัญเชิญถุงยังชีพพระราชทาน ช่วยเหลือผู้ประสบอุทกภัย พื้นที่ โรงเรียนจุฬาภรณ์ ต.บางรัก อ.เมืองฯ จ.ตรัง 1,000 ชุด
- วันที่ 3 ก.พ. 60 นายพลการ สุวรรณรัฐ องคมนตรี เป็นผู้แทนพระองค์อัญเชิญถุงยังชีพ พระราชทาน ช่วยเหลือผู้ประสบอุทกภัย ณ โรงเรียนบ้านไทรงาม ม.7 ต.ท่าข้าม อ.พุนพิน 500 ชุด, ศาลาประชาร่วมใจ เขต

ไท่องค์ราชัน ม.1 ต.ทรัพย์ทวี อ.บ้านนาเดิม 500 ชุด, ศาลาหมู่บ้านคลองโร ม.5 ต.พวงพรนคร อ.เคียนซา 500 ชุด จ.สุราษฎร์ธานี รวมทั้งสิ้น 1,500 ชุด

- วันที่ 15 ก.พ. 60 พลเอก ไพบุลย์ คุ้มฉายา องคมนตรี เป็นผู้แทนพระองค์อัญเชิญถุงยังชีพ พระราชทาน ช่วยเหลือผู้ประสบอุทกภัย ณ อบต.หินตก อ.ร่อนพิบูลย์ จ.นครศรีธรรมราช 1,000 ชุด

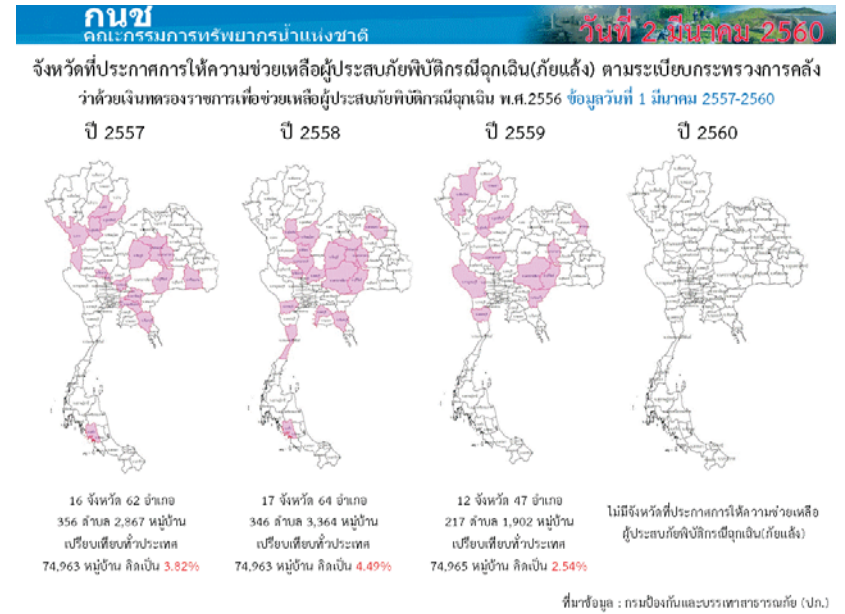
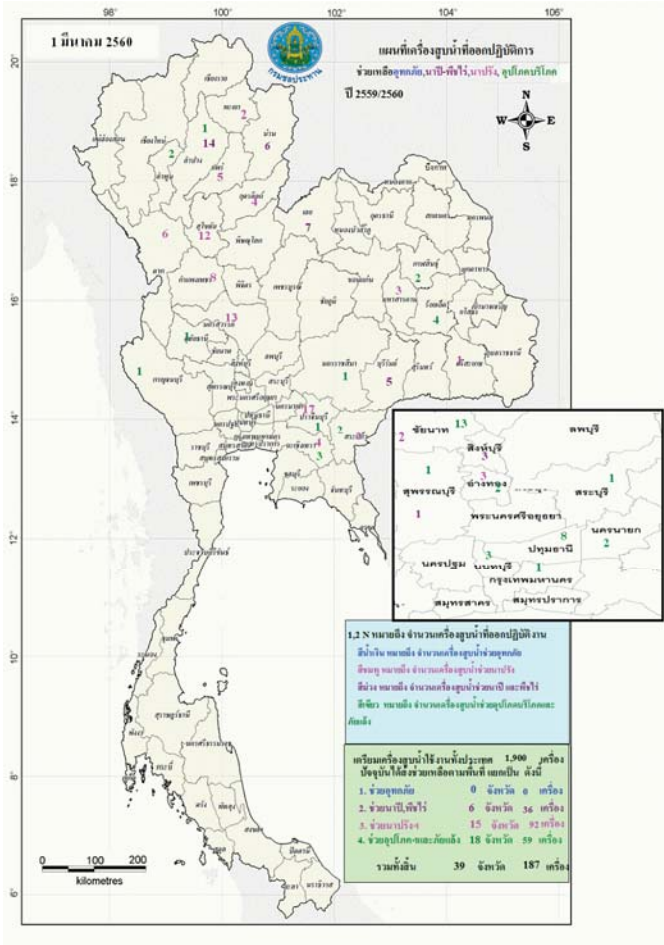
1.2 สมเด็จพระเทพรัตนราชสุดาฯ พระราชทานหญ้าแห้งอาหารสัตว์ 80,000 กก. ที่ จ.สุราษฎร์ธานี 10,000 กก. จ.พัทลุง 10,000 กก. จ.สงขลา 10,000 กก.

**กรมทรัพยากรน้ำ**

การช่วยเหลือในการป้องกันและบรรเทาปัญหาอุทกภัยและภัยแล้ง

ในช่วงวันที่ 28 ธันวาคม 2559 – 4 มกราคม 2560

1.1 พื้นที่ อบต.ท่านางแนว อ.แฉ่งน้อย จ.ขอนแก่น ติดตั้งเครื่องสูบน้ำขนาด10 นิ้ว จำนวน 1 เครื่อง  
 1.2 พื้นที่ กำนันตำบลโนนทอง อ.แฉ่งใหญ่ จ.ขอนแก่น ติดตั้งเครื่องสูบน้ำขนาด10 นิ้ว จำนวน 1 เครื่อง





**กนช**  
คณะกรรมการทรัพยากรน้ำแห่งชาติ

ข่าวเกี่ยวกับน้ำบนสื่อสิ่งพิมพ์ วันพฤหัสบดีที่ 2 มีนาคม 2560



**❖ พระนครศรีอยุธยา** - ผู้ว่าราชการจังหวัดพระนครศรีอยุธยา เปิดเผยแนวคิดดำเนินโครงการจุดดินแลกน้ำว่า จากการลงพื้นที่ตรวจสอบสภาพแหล่งน้ำหนองหาร ตำบลแม่ลา อำเภอนครหลวง เพื่อแก้ปัญหาภัยแล้งพื้นที่เกษตรกรรมที่ขาดแคลนน้ำ จึงมีแนวคิดของโครงการดังกล่าวขึ้นโดยนำมื่อน้ำทางพระราชดำริพระบาทสมเด็จพระปรมินทรมหาภูมิพลอดุลยเดช มาใช้ดำเนินการทำแก้มลิงเก็บกักน้ำ ซึ่งหนองหารมีเนื้อที่เกือบ 300 ไร่ สามารถกักน้ำได้ 500,000 ลูกบาศก์เมตร และอยู่กลางทุ่งนครหลวงฝั่งแม่ลา **สำนักข่าวไทย**

**❖ พะเยา** - นายอำเภอเชียงม่วน พร้อมรองนายก อบต.บ้านมาง ผู้ใหญ่บ้าน หมู่ที่ 4 ต.บ้านแกง ผู้ใหญ่บ้าน หมู่ที่ 8 ต.บ้านมาง หนองปรือชน ร.17 ราษฎรบ้านป่าแหมเหนือ ต.บ้านมาง อ.เชียงม่วน จัดทำโครงการกันกระสอบทรายแก้ปัญหาภัยแล้งประจำปี 60 การดำเนินงานเป็นลักษณะฝายชะลอน้ำ โดยราษฎรในพื้นที่ร่วมกับบรรจูดิน ดิน และทราย ลงในกระสอบทราย และใช้วิธีตูดินในท้องดิน ก่อสร้างฝายกึ่งถาวร ในแม่น้ำยม บริเวณบ้านป่าแหมเหนือ เพื่อเก็บกักน้ำไว้ใช้ในการอุปโภคบริโภค ในช่วงฤดูแล้ง ซึ่งราษฎรที่จะได้รับประโยชน์ ได้แก่ ม.1 ม.3 ม.4 และ ม.8 ต.บ้านมาง อ.เชียงม่วน **กรมประชาสัมพันธ์**

**❖ ตาก** - สถานการณ์ภัยแล้งในหลายพื้นที่ได้ขยายวงกว้าง สร้างความเดือดร้อนให้กับชาวบ้านอย่างหนัก โดยเฉพาะชาวบ้านหมู่บ้านห้วยกะโหลก หมู่ที่ 4 ต.แม่ปะ อ.แม่สอด อยู่ติดกับชายแดนไทย-เมียนมาได้นำรถอีแต๋นมาตัดแปลงเป็นบรรทุกน้ำทะเลวนหาซื้อน้ำจากแหล่งน้ำไว้สำหรับการอุปโภค-บริโภคภายในครัวเรือนของตนเอง เนื่องจากน้ำฝนหยุดตกและน้ำที่กักเก็บไว้ในโอ่งและภาชนะใส่น้ำต่างๆ หมดลง ประกอบกับน้ำประปาของหมู่บ้านน้ำไม่ไหล เนื่องจากแหล่งน้ำดิบที่นำมาผลิตเป็นน้ำประปาเริ่มแห้งขอดลง **บ้านเมือง**

**❖ ชัยนาท** - จากการสำรวจเหนือพื้นที่ริมคลองมะขามเฒ่า-อุ้มทอง ต.มะขามเฒ่า อ.วัดสิงห์ พบว่าเกษตรกรในพื้นที่มีการทำนาต่อเนื่องหลายปีไร่ ที่ข้าวกำลังเขียวจีและบางส่วนกำลังตั้งท้อง ทำให้ต้องตั้งเครื่องสูบน้ำ เพื่อส่งน้ำเข้าเลี้ยงต้นข้าวไม่ให้ขาดน้ำแห้งตาย จากสภาพความแห้งแล้งที่กำลังขยายวงกว้าง โดยเฉพาะคลองมะขามเฒ่า-อุ้มทอง เส้นเลือดใหญ่ที่หล่อเลี้ยงพื้นที่ 3 อำเภอ 2 จังหวัด คือ อ.วัดสิงห์ อ.หันคา จ.ชัยนาท และ อ.ศรีประจันต์ จ.สุพรรณบุรี ที่กำลังลดระดับต่ำลงอย่างต่อเนื่อง ทำให้ชาวบ้านกลัวว่าหลังจากนี้อาจจะแห้งคลองจนไม่เหลือเลี้ยงต้นข้าว จึงต้องเร่งสูบน้ำเข้าเก็บไว้ในนาข้าวก่อนที่จะภัยแล้งรุนแรงมากขึ้นในช่วงเดือนเมษายน **มติชน**

■ ชาวสิ้นยาบ 2 ชาว ■ ชาวสิ้นยาบ 2 ชาว

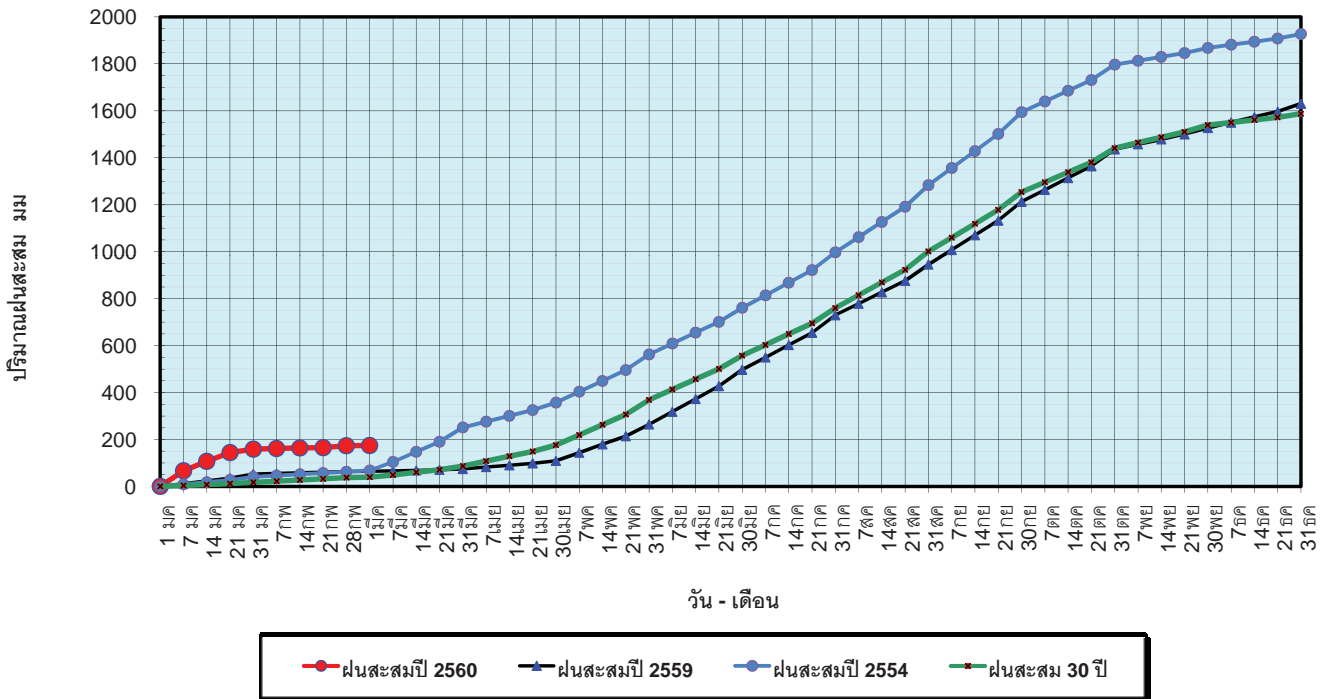
# ปริมาณฝนสะสมปี

พ.ศ. ๒๕๕๙ และ ๒๕๖๐

เทียบค่าเฉลี่ย ๓๐ ปี

วันที่ 1 มีนาคม 2560  
 ฝน30ปี = 39.00 มม. (สะสมทั้งปี = 1,587.50 มม.)  
 ปี59 = 64.30 มม. (สะสมทั้งปี = 1,630.64 มม.)  
 ปี60 = 174.80 มม.  
 เปรียบเทียบกับ ปี 59 มีค่ามากกว่า 110.50 มม.  
 เปรียบเทียบกับฝนเฉลี่ย 30 ปี มีค่ามากกว่า 135.80 มม.

**ปริมาณฝนสะสมปี 2554-2559-2560 เทียบกับค่าเฉลี่ย 30 ปี**

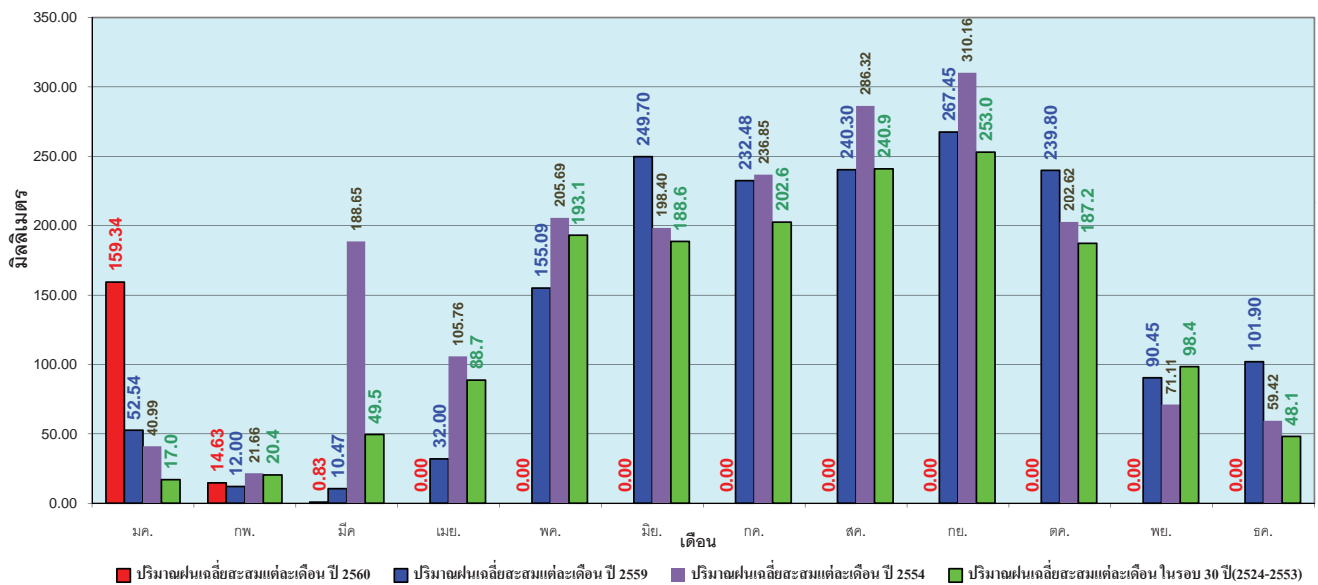


ข้อมูลจากกรมอุตุนิยมวิทยาจำนวน 122  
 สถานีข้อมูลปริมาณฝนสะสมถึง วันที่  
 1 มีนาคม 2560

ศูนย์เมขลา ศูนย์ป้องกันวิกฤติน้ำ กรมทรัพยากรน้ำ

วันที่ 1 มีนาคม 2560  
 ฝน30ปี = 39.00 มม. (สะสมทั้งปี = 1,587.50 มม.)  
 ปี59 = 64.30 มม. (สะสมทั้งปี = 1,630.64 มม.)  
 ปี60 = 174.80 มม.  
 เปรียบเทียบกับ ปี 59 มีค่ามากกว่า 110.50 มม.  
 เปรียบเทียบกับฝนเฉลี่ย 30 ปี มีค่ามากกว่า 135.80 มม.

**ปริมาณฝนเฉลี่ยรายเดือนของประเทศ**

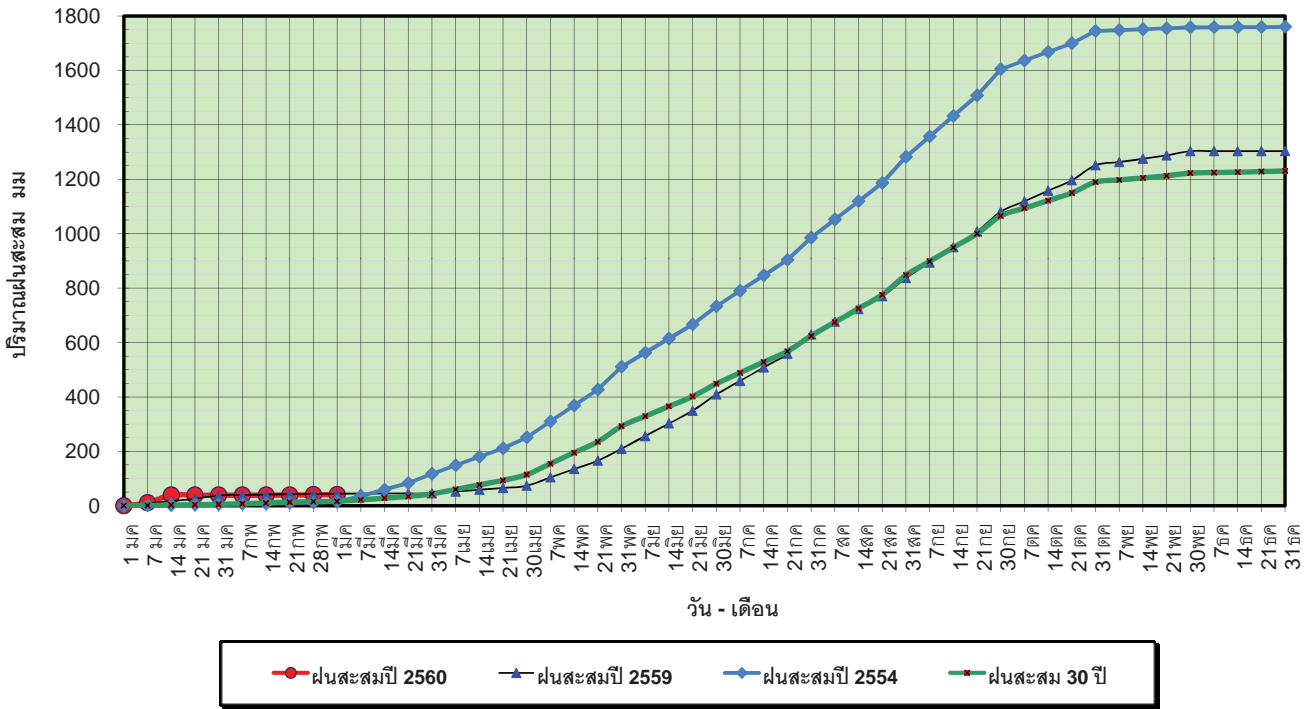


ข้อมูลจากกรมอุตุนิยมวิทยาจำนวน 122  
 สถานีข้อมูลปริมาณฝนสะสมถึง วันที่  
 1 มีนาคม 2560

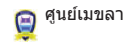
ศูนย์เมขลา ศูนย์ป้องกันวิกฤติน้ำ กรมทรัพยากรน้ำ

วันที่ 1 มีนาคม 2560  
 ฝน30ปี = 15.91 มม. (สะสมทั้งปี = 1,230.90 มม.)  
 ปี59 = 44.21 มม. (สะสมทั้งปี = 1,303.93 มม.)  
 ปี60 = 40.72 มม.  
 เปรียบเทียบกับ ปี 59 **มีค่าน้อยกว่า** -3.50 มม.  
 เปรียบเทียบกับฝนเฉลี่ย 30 ปี **มีค่ามากกว่า** 24.81 มม.

### ปริมาณฝนสะสมภาคเหนือ



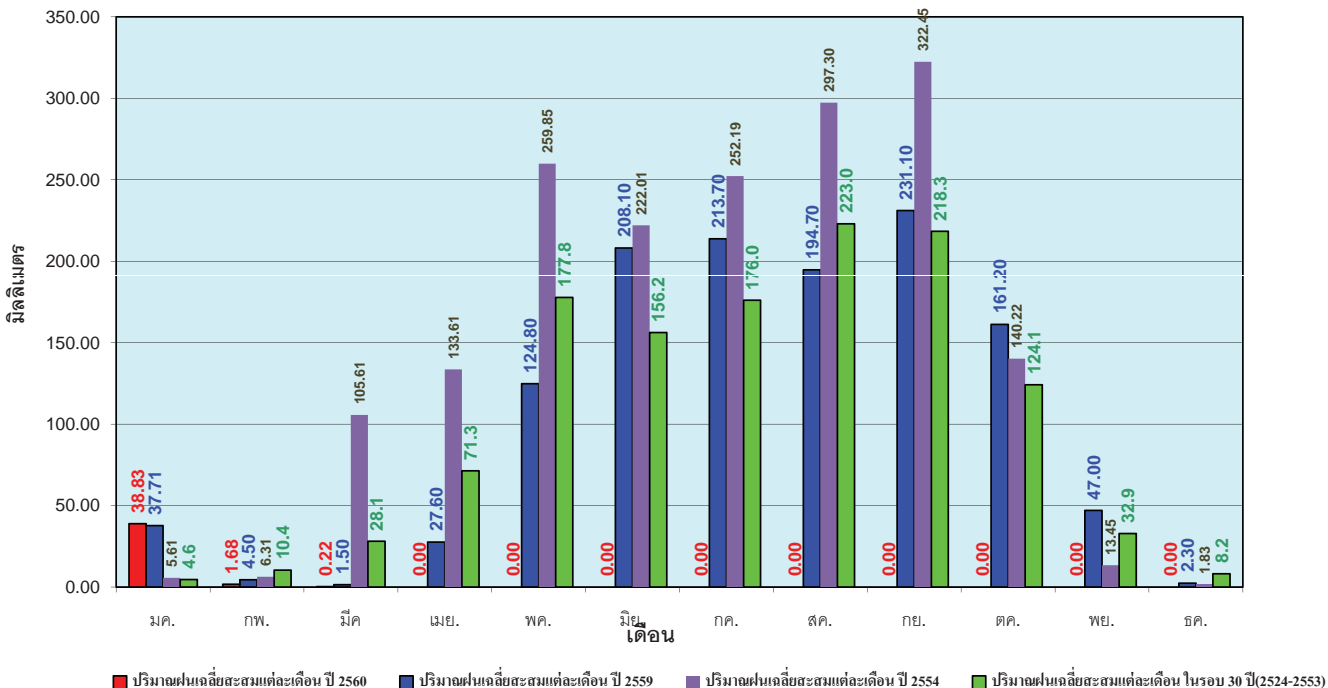
ข้อมูลจากกรมอุตุนิยมวิทยาจำนวน 32  
 สถานีข้อมูลปริมาณฝนสะสมถึง วันที่  
 1 มีนาคม 2560



ศูนย์เมขลา ศูนย์ป้องกันวิกฤตน้ำ กรมทรัพยากรน้ำ

วันที่ 1 มีนาคม 2560  
 ฝน30ปี = 15.91 มม. (สะสมทั้งปี = 1,230.90 มม.)  
 ปี59 = 44.21 มม. (สะสมทั้งปี = 1,303.93 มม.)  
 ปี60 = 40.72 มม.  
 เปรียบเทียบกับ ปี 59 **มีค่าน้อยกว่า** -3.50 มม.  
 เปรียบเทียบกับฝนเฉลี่ย 30 ปี **มีค่ามากกว่า** 24.81 มม.

### ปริมาณฝนเฉลี่ยสะสมรายเดือน ภาคเหนือ



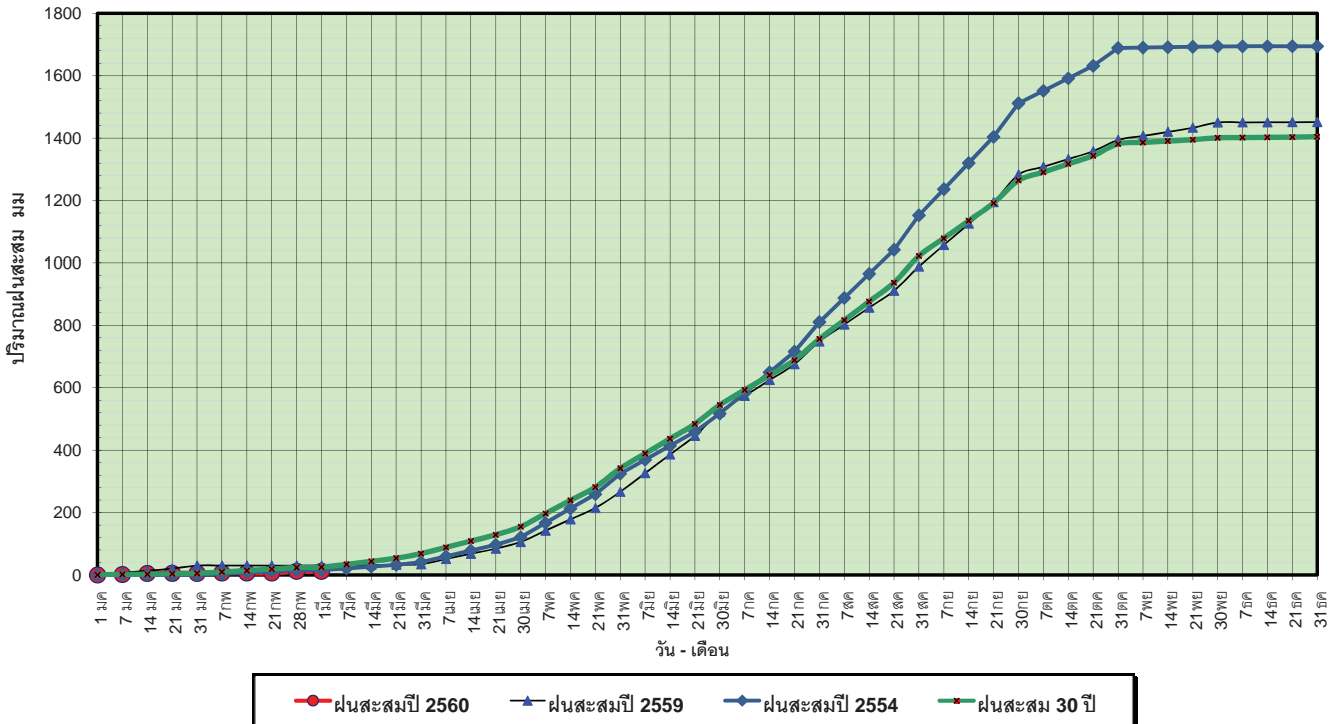
ข้อมูลจากกรมอุตุนิยมวิทยาจำนวน32  
 สถานีข้อมูลปริมาณฝนสะสมถึง วันที่  
 1 มีนาคม 2560



ศูนย์เมขลา ศูนย์ป้องกันวิกฤตน้ำ กรมทรัพยากรน้ำ

วันที่ 1 มีนาคม 2560  
 ฝน30ปี = 24.74 มม. (สะสมทั้งปี = 1,404.50 มม.)  
 ปี59 = 30.30 มม. (สะสมทั้งปี = 1,451.61 มม.)  
 ปี60 = 11.46 มม.  
 เปรียบเทียบกับ ปี 59 **มีค่าน้อยกว่า** -18.84 มม.  
 เปรียบเทียบกับฝนเฉลี่ย 30 ปี **มีค่าน้อยกว่า** -13.28 มม.

### ปริมาณฝนสะสมภาคตะวันออกเฉียงเหนือ

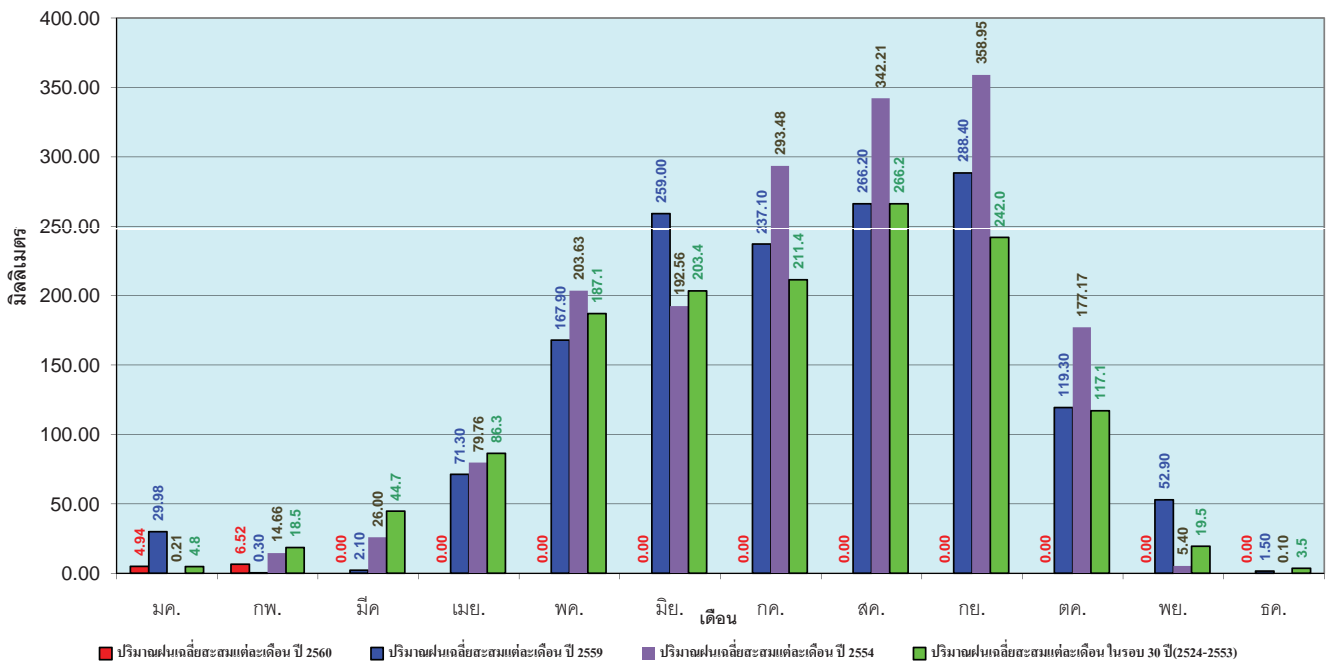


ข้อมูลจากกรมอุตุนิยมวิทยาจำนวน 28 สถานีข้อมูลปริมาณฝนสะสมถึง วันที่ 1 มีนาคม 2560

ศูนย์เมขลา ศูนย์ป้องกันวิกฤติน้ำ กรมทรัพยากรน้ำ

วันที่ 1 มีนาคม 2560  
 ฝน30ปี = 24.74 มม. (สะสมทั้งปี = 1,404.50 มม.)  
 ปี59 = 30.30 มม. (สะสมทั้งปี = 1,451.61 มม.)  
 ปี60 = 11.46 มม.  
 เปรียบเทียบกับ ปี 59 **มีค่าน้อยกว่า** -18.84 มม.  
 เปรียบเทียบกับฝนเฉลี่ย 30 ปี **มีค่าน้อยกว่า** -13.28 มม.

### ปริมาณฝนเฉลี่ยสะสมรายเดือน ภาคตะวันออกเฉียงเหนือ

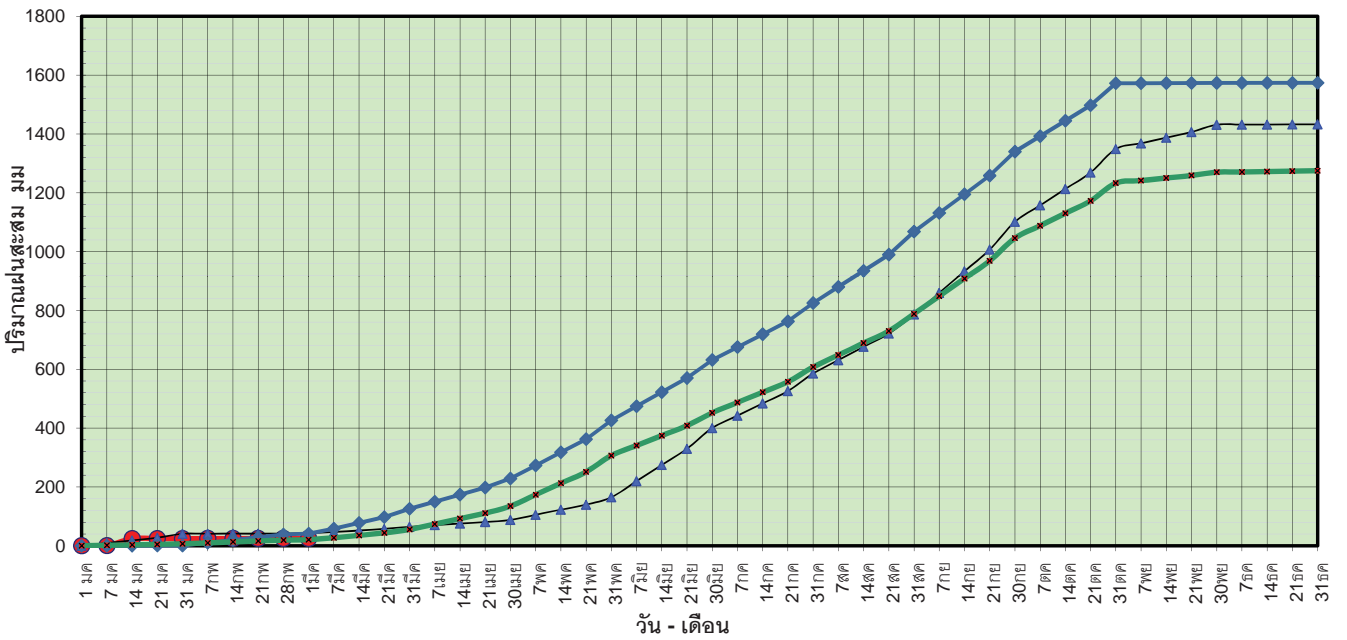


ข้อมูลจากกรมอุตุนิยมวิทยาจำนวน 28 สถานีข้อมูลปริมาณฝนสะสมถึง วันที่ 1 มีนาคม 2560

ศูนย์เมขลา ศูนย์ป้องกันวิกฤติน้ำ กรมทรัพยากรน้ำ

วันที่ 1 มีนาคม 2560  
 ฝน30ปี = 20.16 มม. (สะสมทั้งปี = 1,275.20 มม.)  
 ปี59 = 42.75 มม. (สะสมทั้งปี = 1,432.69 มม.)  
 ปี60 = 24.85 มม.  
 เปรียบเทียบกับ ปี 59 **มีค่าน้อยกว่า** -17.89 มม.  
 เปรียบเทียบกับฝนเฉลี่ย 30 ปี **มีค่ามากกว่า** 4.69 มม.

### ปริมาณฝนสะสมภาคกลาง



ข้อมูลจากกรมอุตุนิยมวิทยาจำนวน 13  
 สถานีข้อมูลปริมาณฝนสะสมถึง วันที่  
 1 มีนาคม 2560



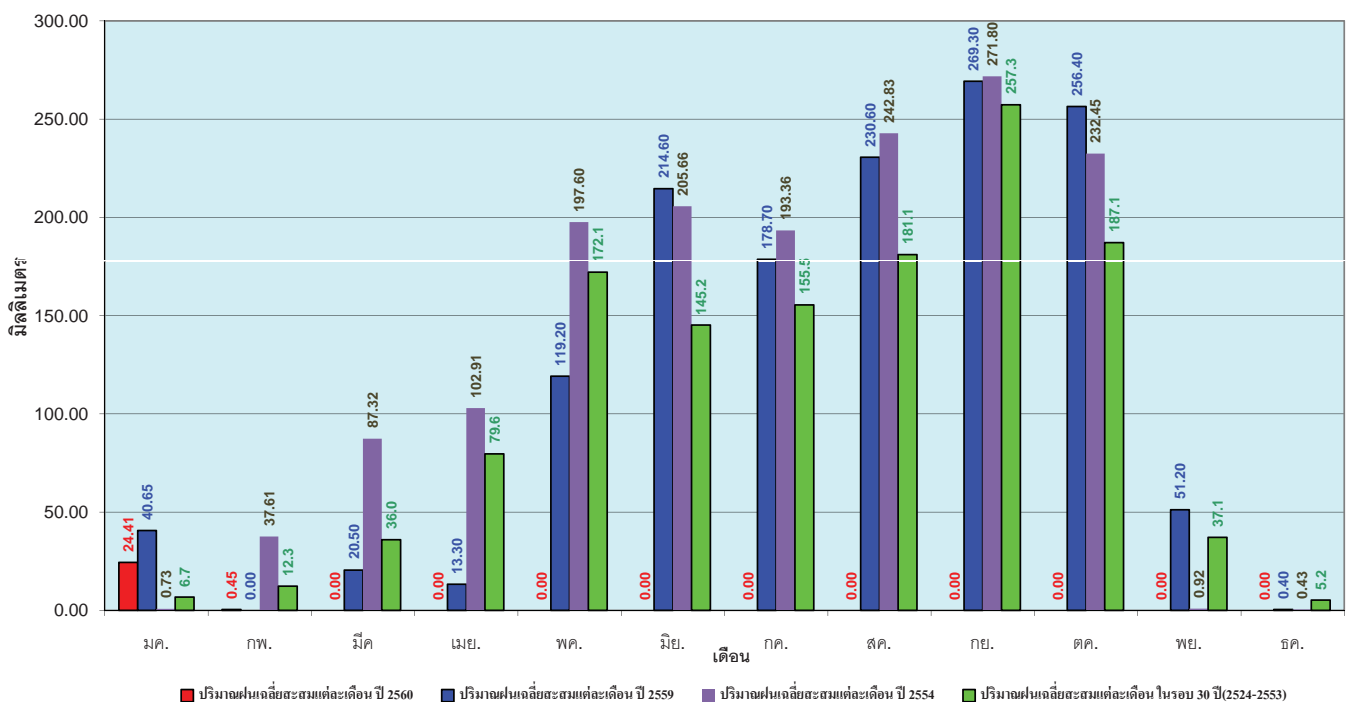
ศูนย์เมขลา



ศูนย์ป้องกันวิกฤติน้ำ กรมทรัพยากรน้ำ

วันที่ 1 มีนาคม 2560  
 ฝน30ปี = 20.16 มม. (สะสมทั้งปี = 1,275.20 มม.)  
 ปี59 = 42.75 มม. (สะสมทั้งปี = 1,432.69 มม.)  
 ปี60 = 24.85 มม.  
 เปรียบเทียบกับ ปี 59 **มีค่าน้อยกว่า** -17.89 มม.  
 เปรียบเทียบกับฝนเฉลี่ย 30 ปี **มีค่ามากกว่า** 4.69 มม.

### ปริมาณฝนเฉลี่ยสะสมรายเดือน ภาคกลาง



ข้อมูลจากกรมอุตุนิยมวิทยาจำนวน 13  
 สถานีข้อมูลปริมาณฝนสะสมถึง วันที่  
 1 มีนาคม 2560



ศูนย์เมขลา

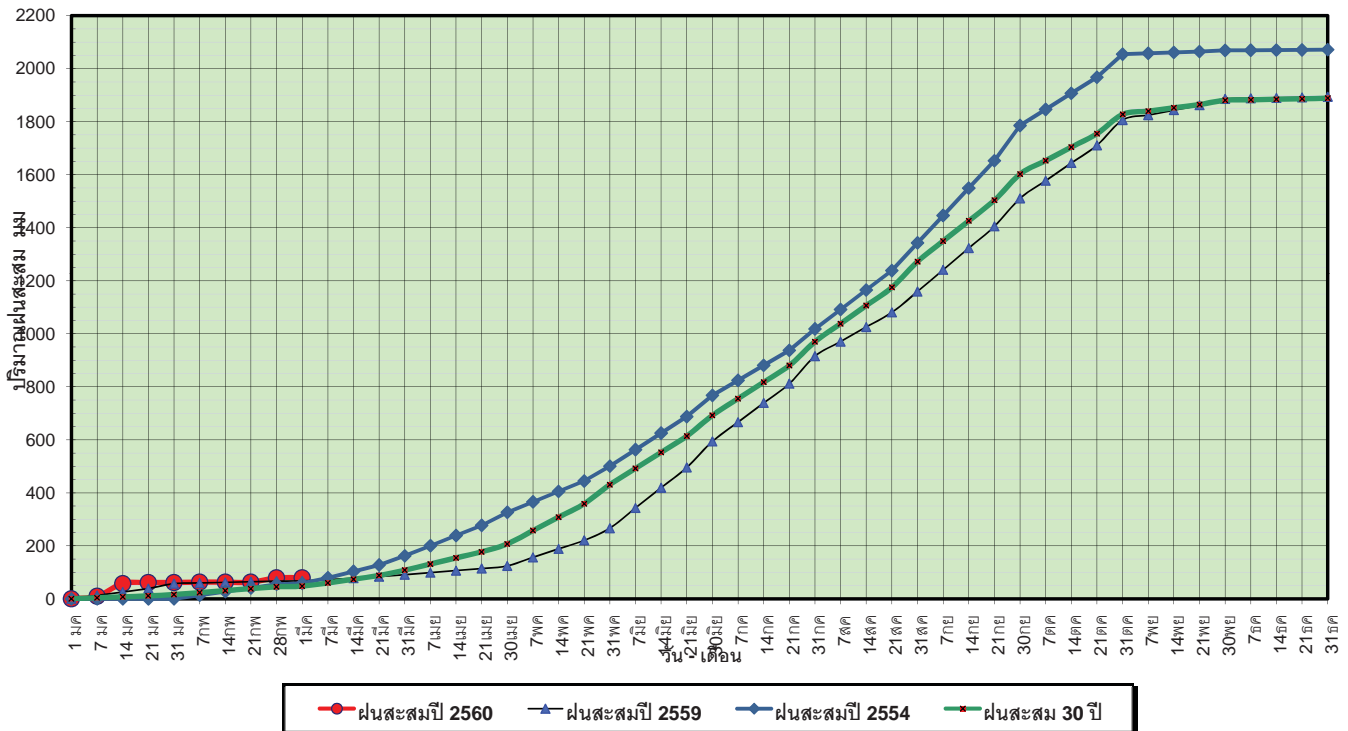


ศูนย์ป้องกันวิกฤติน้ำ กรมทรัพยากรน้ำ



วันที่ 1 มีนาคม 2560  
 ฝน30ปี = 47.52 มม. (สะสมทั้งปี = 1,888.80 มม.)  
 ปี59 = 67.85 มม. (สะสมทั้งปี = 1,746.74 มม.)  
 ปี60 = 79.23 มม.  
 เปรียบเทียบกับ ปี 59 มีค่ามากกว่า 11.39 มม.  
 เปรียบเทียบกับฝนเฉลี่ย 30 ปี มีค่ามากกว่า 31.72 มม.

### ปริมาณฝนสะสมภาคตะวันออกเฉียงเหนือ

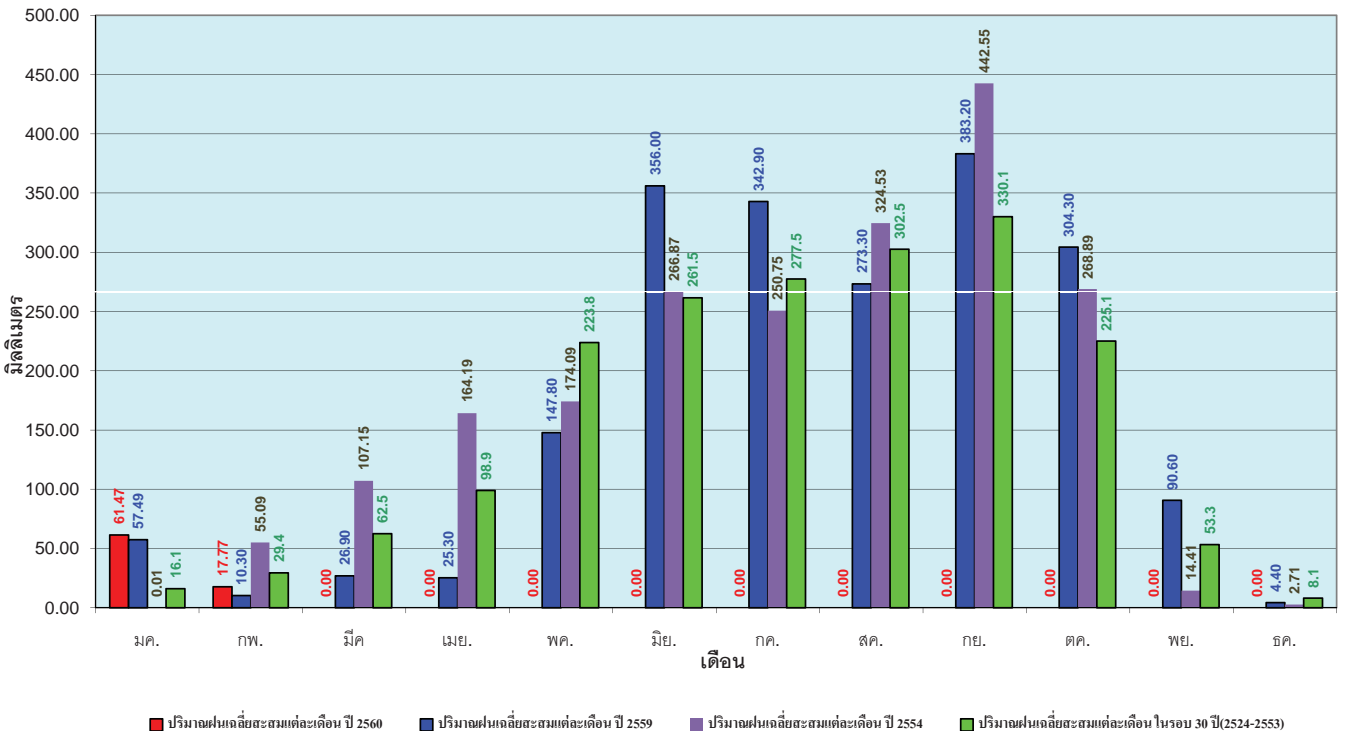


ข้อมูลจากกรมอุตุนิยมวิทยาจำนวน 15 สถานีข้อมูลปริมาณฝนสะสมถึง วันที่ 1 มีนาคม 2560

ศูนย์เมฆขลา ศูนย์ป้องกันวิกฤตน้ำ กรมทรัพยากรน้ำ

วันที่ 1 มีนาคม 2560  
 ฝน30ปี = 47.52 มม. (สะสมทั้งปี = 1,888.80 มม.)  
 ปี59 = 67.85 มม. (สะสมทั้งปี = 1,746.74 มม.)  
 ปี60 = 79.23 มม.  
 เปรียบเทียบกับ ปี 59 มีค่ามากกว่า 11.39 มม.  
 เปรียบเทียบกับฝนเฉลี่ย 30 ปี มีค่ามากกว่า 31.72 มม.

### ปริมาณฝนเฉลี่ยสะสมรายเดือน ภาคตะวันออกเฉียงเหนือ

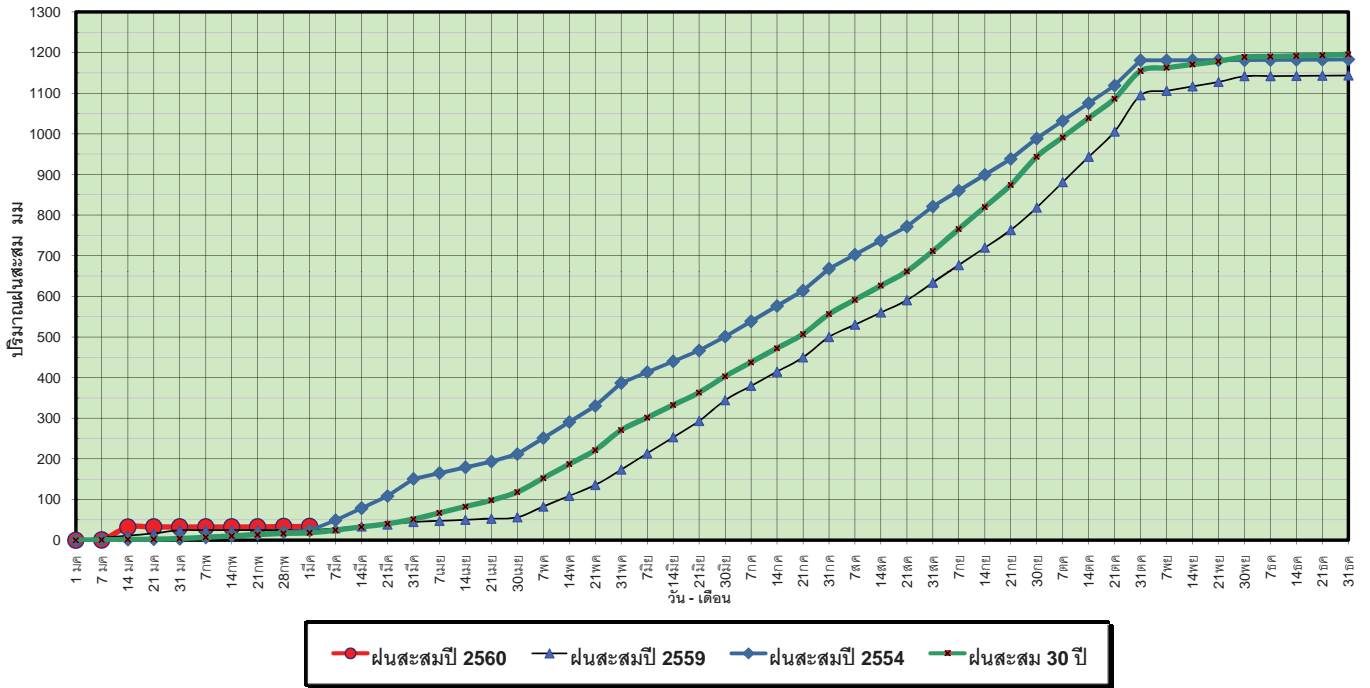


ข้อมูลจากกรมอุตุนิยมวิทยาจำนวน 15 สถานีข้อมูลปริมาณฝนสะสมถึง วันที่ 1 มีนาคม 2560

ศูนย์เมฆขลา ศูนย์ป้องกันวิกฤตน้ำ กรมทรัพยากรน้ำ

วันที่ 1 มีนาคม 2560  
 ฝน30ปี = 18.22 มม. (สะสมทั้งปี = 1,195.72 มม.)  
 ปี59 = 25.24 มม. (สะสมทั้งปี = 1,064.92 มม.)  
 ปี60 = 33.82 มม.  
 เปรียบเทียบกับ ปี 59 มีค่ามากกว่า 8.58 มม.  
 เปรียบเทียบกับฝนเฉลี่ย 30 ปี มีค่ามากกว่า 15.60 มม.

### ปริมาณฝนสะสมภาคตะวันตก



ข้อมูลจากกรมอุตุนิยมวิทยาจำนวน 5 สถานีข้อมูลปริมาณฝนสะสมถึง วันที่ 1 มีนาคม 2560



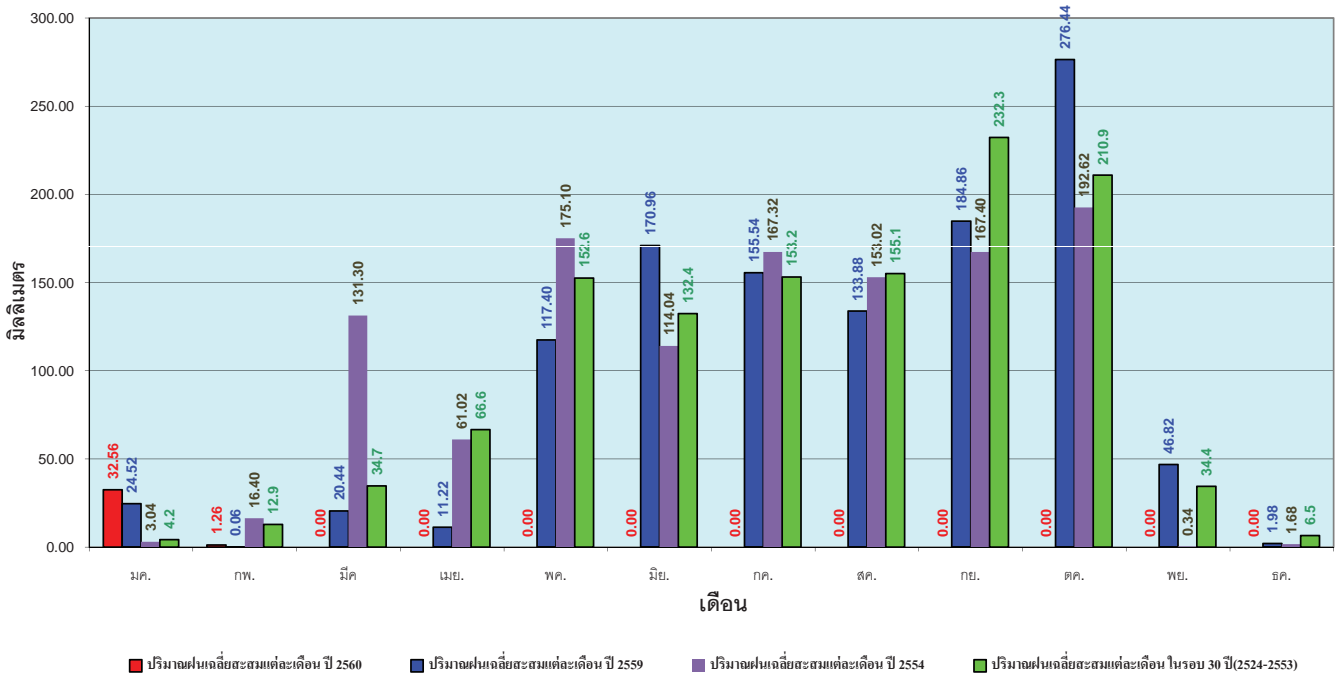
ศูนย์เมขลา



ศูนย์ป้องกันวิกฤตน้ำ กรมทรัพยากรน้ำ

วันที่ 1 มีนาคม 2560  
 ฝน30ปี = 18.22 มม. (สะสมทั้งปี = 1,195.72 มม.)  
 ปี59 = 25.24 มม. (สะสมทั้งปี = 1,064.92 มม.)  
 ปี60 = 33.82 มม.  
 เปรียบเทียบกับ ปี 59 มีค่ามากกว่า 8.58 มม.  
 เปรียบเทียบกับฝนเฉลี่ย 30 ปี มีค่ามากกว่า 15.60 มม.

### ปริมาณฝนเฉลี่ยสะสมรายเดือน ภาคตะวันตก



ข้อมูลจากกรมอุตุนิยมวิทยาจำนวน 5 สถานีข้อมูลปริมาณฝนสะสมถึง วันที่ 1 มีนาคม 2560



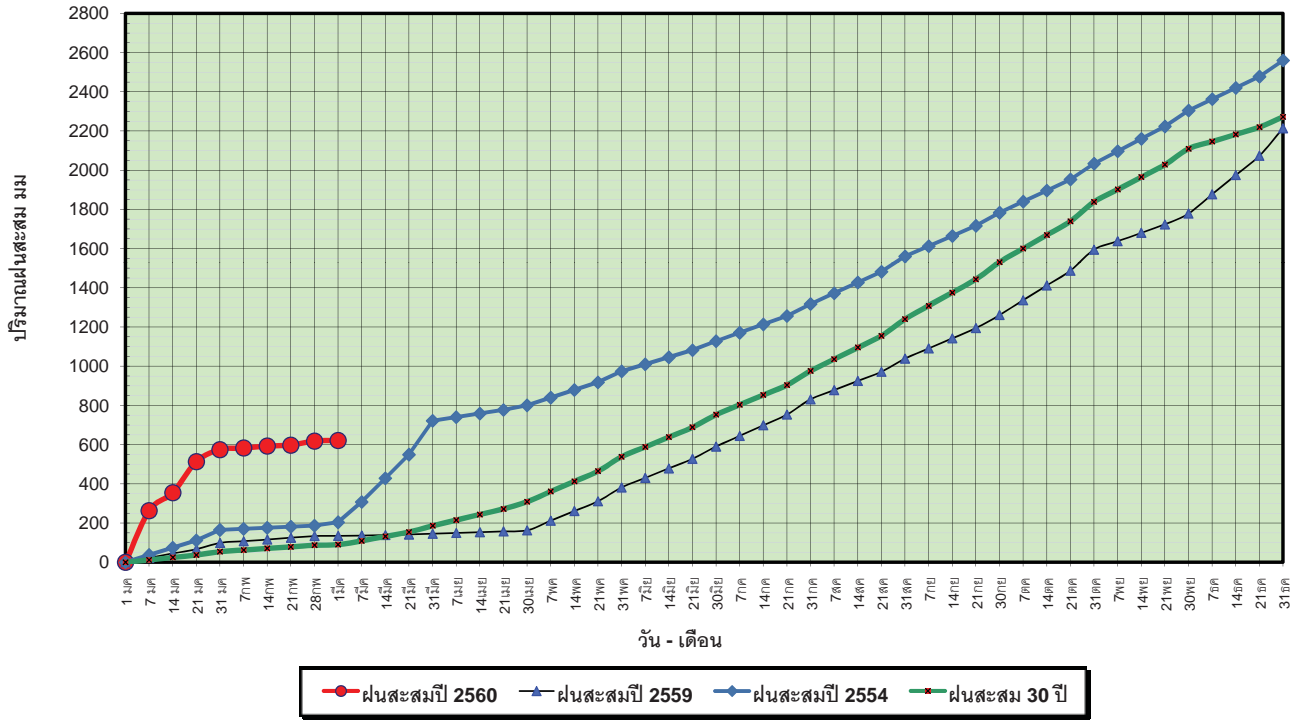
ศูนย์เมขลา



ศูนย์ป้องกันวิกฤตน้ำ กรมทรัพยากรน้ำ

วันที่ 1 มีนาคม 2560  
 ฝน30ปี = 90.15 มม. (สะสมทั้งปี = 2,271.55 มม.)  
 ปี59 = 133.85 มม. (สะสมทั้งปี = 2,058.2 มม.)  
 ปี60 = 621.41 มม.  
 เปรียบเทียบกับ ปี 59 มีค่ามากกว่า 487.57 มม.  
 เปรียบเทียบกับฝนเฉลี่ย 30 ปี มีค่ามากกว่า 531.26 มม.

### ปริมาณฝนสะสมภาคใต้



ข้อมูลจากกรมอุตุนิยมวิทยาจำนวน 29  
 สถานีข้อมูลปริมาณฝนสะสมถึง วันที่  
 1 มีนาคม 2560



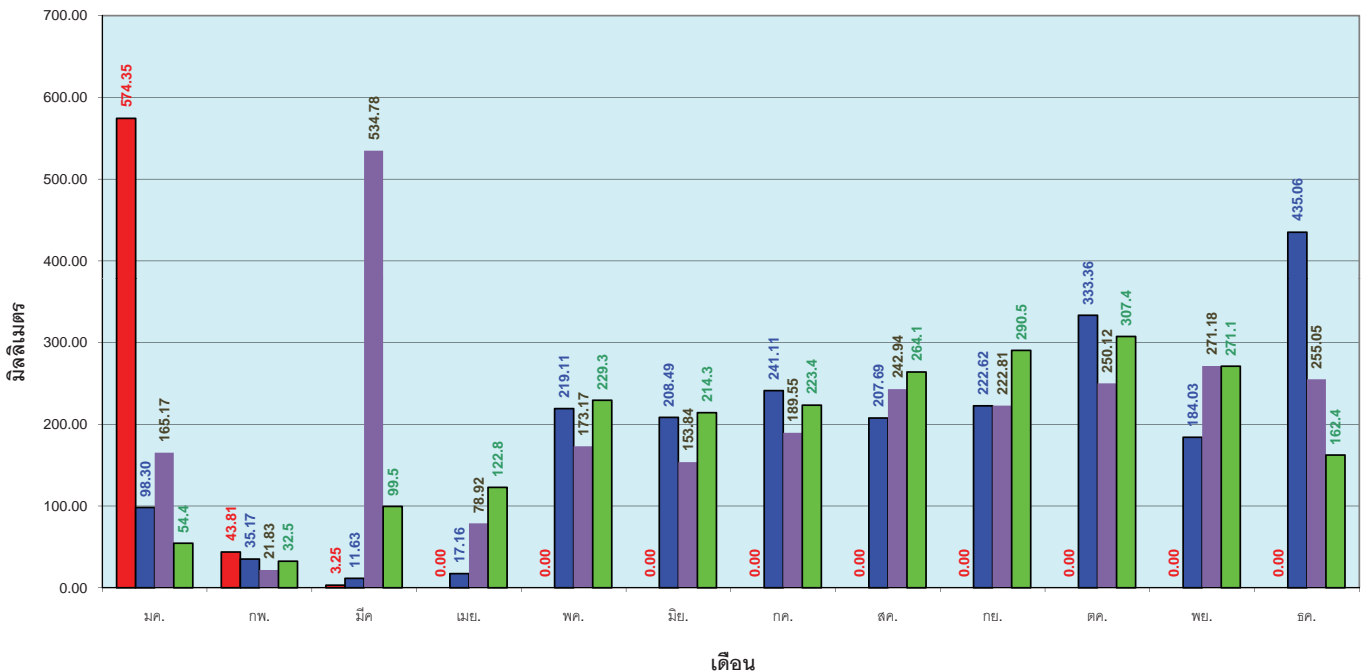
ศูนย์เมขลา



ศูนย์ป้องกันวิกฤติน้ำ กรมทรัพยากรน้ำ

วันที่ 1 มีนาคม 2560  
 ฝน30ปี = 90.15 มม. (สะสมทั้งปี = 2,271.55 มม.)  
 ปี59 = 133.85 มม. (สะสมทั้งปี = 2,058.2 มม.)  
 ปี60 = 621.41 มม.  
 เปรียบเทียบกับ ปี 59 มีค่ามากกว่า 487.57 มม.  
 เปรียบเทียบกับฝนเฉลี่ย 30 ปี มีค่ามากกว่า 531.26 มม.

### ปริมาณฝนเฉลี่ยสะสมรายเดือน ภาคใต้



ข้อมูลจากกรมอุตุนิยมวิทยาจำนวน 29  
 สถานีข้อมูลปริมาณฝนสะสมถึง วันที่  
 1 มีนาคม 2560



ศูนย์เมขลา



ศูนย์ป้องกันวิกฤติน้ำ กรมทรัพยากรน้ำ

สถานการณ์น้ำในอ่างเก็บน้ำ  
ขนาดใหญ่ และขนาดกลาง

# รายงานสรุปสภาพน้ำในอ่างเก็บน้ำขนาดใหญ่และขนาดกลาง

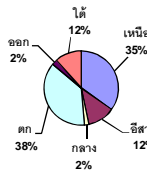
รายงานสถานการณ์ ณ วันที่ 2 มีนาคม 2560

ปริมาณน้ำในอ่างที่ใช้การได้ในสัปดาห์นี้ + มากกว่า / - น้อยกว่า สัปดาห์ก่อน 674.40 ล้าน ลบ.ม.

สถานการณ์ปริมาณน้ำในอ่างเก็บน้ำที่ใช้ในทุกกิจกรรมทั่วประเทศ มากกว่าปริมาณน้ำไหลเข้าอ่าง เนื่องจากปริมาณน้ำที่ผ่านมา ควรใช้อย่างระมัดระวัง

% ปริมาณน้ำรวมแต่ละภาคปัจจุบัน

ปริมาณน้ำรวมทั้งประเทศ 70,921 ล้าน ลบ.ม. (100%)



เปรียบเทียบปริมาณน้ำรวมทั่วประเทศ ปัจจุบัน

วันที่ 2 มีนาคม 2560 60 และ ปี 59

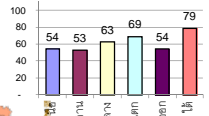
44,414 ล้าน ลบ.ม. หรือ เท่ากับ

63%

วันที่ 1 มีนาคม 2559 เท่ากับ

36,528 ล้าน ลบ.ม. หรือ เท่ากับ

52%



สรุปสถานการณ์ปริมาณน้ำในอ่าง

คงที่	3	อ่าง
ลดลง	31	อ่าง
เพิ่มขึ้น	4	อ่าง

ภาค	สถานการณ์ปริมาณน้ำในอ่าง				ปริมาณน้ำเปลี่ยนแปลง (ล้าน ม.³)	สถานะ
	ลดลง (แห่ง)	คงที่ (แห่ง)	เพิ่มขึ้น (แห่ง)	รวม (แห่ง)		
ภาคเหนือ	7	-	-	7	-272.00	ปริมาณน้ำในอ่างเก็บน้ำลดลง
ภาคตะวันออกเฉียงเหนือ	10	2	-	12	-150.00	ปริมาณน้ำในอ่างเก็บน้ำลดลง
ภาคกลาง	3	-	-	3	-63.00	ปริมาณน้ำในอ่างเก็บน้ำลดลง
ภาคตะวันตก	2	-	-	2	-119.00	ปริมาณน้ำในอ่างเก็บน้ำลดลง
ภาคตะวันออก	6	1	3	10	-28.40	ปริมาณน้ำในอ่างเก็บน้ำลดลง
ภาคใต้	3	-	1	4	-42.00	ปริมาณน้ำในอ่างเก็บน้ำลดลง
รวมทั้งประเทศ	31	3	4	38	-674.40	ปริมาณน้ำในอ่างเก็บน้ำลดลง

ภาค	อ่างเก็บน้ำ	ความจุที่ใช้งาน (ล้าน ม.³)	ปริมาณน้ำที่ใช้งานได้ (ล้าน ม.³)	ปริมาณน้ำรวมวันที่ 1 มีนาคม 2559 (ล้าน ม.³)	%	ปัจจุบัน วันที่ 2 มีนาคม 2560				สัปดาห์ก่อน วันที่ 24 กุมภาพันธ์ 2560				ปริมาณน้ำ + เพิ่มขึ้น - ลดลง (ล้าน ม.³)	สถานการณ์	
						ปริมาณน้ำรวม		ปริมาณน้ำใช้การได้จริง		ปริมาณน้ำรวม		ปริมาณน้ำใช้การได้จริง				
						ปริมาณน้ำรวม (ล้าน ม.³)	%	ปริมาณน้ำรวม (ล้าน ม.³)	%	ปริมาณน้ำรวม (ล้าน ม.³)	%	ปริมาณน้ำรวม (ล้าน ม.³)	%			
<b>ภาคเหนือ (7)</b>																
ภูมิพล (2)	ตาก	13,462	3,800	9,662	4,611	34%	6,405	48%	2,605	19%	6,479	48%	2,679	20%	-74.00	ลดลง
สิริกิติ์ (2)	อุตรดิตถ์	9,510	2,850	6,660	4,309	45%	5,963	63%	3,113	33%	6,113	64%	3,263	34%	-150.00	ลดลง
แม่โจ้	เชียงใหม่	265	12	253	56	21%	158	60%	146	55%	162	61%	150	57%	-4.00	ลดลง
แม่กวง	เชียงใหม่	263	14	249	30	11%	91	35%	77	29%	93	35%	79	30%	-2.00	ลดลง
กิ่วลม	ลำปาง	106	3	103	28	26%	74	70%	71	67%	81	76%	78	74%	-7.00	ลดลง
กิ่วตอง	ลำปาง	170	6	164	24	14%	150	88%	144	85%	151	89%	145	85%	-1.00	ลดลง
แควน้อย	พิษณุโลก	939	43	896	333	35%	556	59%	513	55%	590	63%	547	58%	-34.00	ลดลง
รวมทั้งภาคเหนือ		24,715	6,728	17,987	9,391	38%	13,397	54%	6,669	27%	13,669	55%	6,941	28%	-272.00	ลดลง
<b>ภาคตะวันออกเฉียงเหนือ (12)</b>																
ห้วยหลวง	อุดรธานี	136	7	129	25	18%	77	57%	70	51%	78	57%	71	52%	-1.00	ลดลง
น้ำอูน	สกลนคร	520	45	475	164	32%	211	41%	166	32%	215	41%	170	33%	-4.00	ลดลง
น้ำพุง (2)	สกลนคร	165	8	157	62	38%	56	34%	48	29%	56	34%	48	29%	-	คงที่
จุฬารัตน์ (2)	ชัยภูมิ	164	37	127	61	37%	107	65%	70	43%	116	71%	79	48%	-9.00	ลดลง
อุบลรัตน์ (2)	ขอนแก่น	2,431	581	1,850	640	26%	1,510	62%	929	38%	1,577	65%	996	41%	-67.00	ลดลง
ลำปาว	กาฬสินธุ์	1,980	100	1,880	609	31%	769	39%	669	34%	800	40%	700	35%	-31.00	ลดลง
ลำดอง	นครราชสีมา	314	22	292	104	33%	95	30%	73	23%	99	32%	77	25%	-4.00	ลดลง
ลำพระเพลิง	นครราชสีมา	155	1	154	69	45%	67	43%	66	43%	67	43%	66	43%	-	คงที่
มูลบน	นครราชสีมา	141	7	134	43	30%	63	45%	56	40%	65	46%	58	41%	-2.00	ลดลง
ลำน้ำพระยา	นครราชสีมา	275	7	268	83	30%	108	39%	101	37%	111	40%	104	38%	-3.00	ลดลง
ลำน้ำมูล	บุรีรัมย์	121	3	118	63	52%	58	48%	55	45%	59	49%	56	46%	-1.00	ลดลง
สิรินธร (2)	อุบลราชธานี	1,966	831	1,135	1,152	59%	1,321	67%	490	25%	1,349	69%	518	26%	-18.00	ลดลง
รวมทั้งภาคตะวันออกเฉียงเหนือ		8,369	1,649	6,720	3,075	37%	4,422	53%	2,793	33%	4,593	55%	2,943	35%	-250.00	ลดลง
<b>ภาคกลาง (3)</b>																
ป่าสักชลสิทธิ์	ลพบุรี	960	3	957	388	40%	549	57%	546	57%	585	61%	582	61%	-36.00	ลดลง
ห้วยเสลา	อุทัยธานี	160	17	143	47	29%	85	53%	68	43%	101	63%	84	53%	-16.00	ลดลง
กระเสียว	สุพรรณบุรี	240	40	200	62	26%	221	92%	181	75%	232	97%	192	80%	-11.00	ลดลง
รวมทั้งภาคกลาง		1,360	60	1,300	497	37%	855	63%	795	58%	918	68%	858	63%	-63.00	ลดลง
<b>ภาคตะวันตก (2)</b>																
ศรีนครินทร์ (2)	กาญจนบุรี	17,745	10,265	7,480	12,458	70%	13,265	75%	3,000	17%	13,314	75%	3,049	17%	-49.00	ลดลง
วชิราลงกรณ (2)	กาญจนบุรี	8,860	3,012	5,848	4,625	52%	5,091	57%	2,079	23%	5,161	58%	2,149	24%	-70.00	ลดลง
รวมทั้งภาคตะวันตก		26,605	13,277	13,328	17,083	64%	18,356	69%	5,079	19%	18,475	69%	5,198	20%	-119.00	ลดลง
<b>ภาคตะวันออก (6+4)</b>																
ขุนด่าน	นครนายก	224	5.00	219	110	49%	125	56%	120	54%	132	59%	127	57%	-7.00	ลดลง
คลองสิริกิติ์	ฉะเชิงเทรา	420	30.00	390	126	30%	138	33%	108	26%	146	35%	116	28%	-8.00	ลดลง
บางพระ (3)	ชลบุรี	117	12.00	105	35	30%	79	68%	67	57%	80	68%	68	58%	-1.00	ลดลง
หนองปลาไหล (3)	ระยอง	164	13.75	150	144	88%	102	62%	88	54%	102	62%	88	54%	-	คงที่
ประแสร์ (3)	ระยอง	295	20.00	275	206	70%	152	52%	132	45%	156	53%	136	46%	-4.00	ลดลง
บางพระชัย (3)	ระยอง	17	0.72	16	10	60%	9	51%	8	47%	8	50%	7.65	46%	0.15	เพิ่มขึ้น
หนองค้อ (3)	ระยอง	21	1.00	20	6	27%	12	56%	11	51%	12	56%	10.98	51%	0.04	เพิ่มขึ้น
คลองกาย (3)	ระยอง	79	3.00	76	37	46%	58	73%	55	70%	60	76%	57.02	72%	-1.66	ลดลง
คลองใหญ่ (3)	ระยอง	45	3.00	42	25	55%	24	53%	21	47%	24	53%	21.21	47%	0.08	เพิ่มขึ้น
นขตบริหารนครา	ปราจีนบุรี	295	19.00	276	-	0%	214	73%	195	66%	221	75%	202.00	68%	-7.00	ลดลง
รวมทั้งภาคตะวันออก		1,678	107	1,570	700	42%	913	54%	806	48%	942	56%	834	50%	-28.40	ลดลง
<b>ภาคใต้ (4)</b>																
แก่งกระจาน	เพชรบุรี	710	65	645	278	39%	346	49%	281	40%	351	49%	286	40%	-5.00	ลดลง
ปราณบุรี	ประจวบคีรีขันธ์	391	18	373	92	24%	193	49%	175	45%	197	50%	179	46%	-4.00	ลดลง
รัชชประภา (2)	สุราษฎร์ธานี	5,639	1,352	4,287	4,422	78%	4,888	87%	3,536	63%	4,923	87%	3,571	63%	-35.00	ลดลง
บางกลาง (2)	ยะลา	1,454	276	1,178	990	68%	1,025	70%	749	52%	1,023	70%	747	51%	2.00	เพิ่มขึ้น
รวมทั้งภาคใต้		8,194	1,711	6,483	5,782	71%	6,452	79%	4,741	58%	6,494	79%	4,783	58%	-42.00	ลดลง
รวมทั้งประเทศ		70,921	23,532	47,388	36,528	52%	44,414	63%	20,883	29%	45,090	64%	21,557	30%	-674.40	ลดลง

ที่มาข้อมูล : ตารางสรุปสภาพน้ำในอ่างเก็บน้ำขนาดใหญ่ทั่วประเทศ และตารางสรุปสภาพน้ำในอ่างเก็บน้ำภาคตะวันออกเฉียงเหนือ กรมชลประทาน

หมายเหตุ :

- 1) อ่างเก็บน้ำขนาดใหญ่ หมายถึง อ่างเก็บน้ำที่มีความจุตั้งแต่ 100 ล้าน ลบ.ม. ขึ้นไป
- 2) เป็นอ่างเก็บน้ำอยู่ในความรับผิดชอบของกรมชลประทานหรือหน่วยงานอื่น (10) นอกเหนือจากหน่วยงานรับผิดชอบของกรมชลประทาน (28)
- 3) เป็นอ่างเก็บน้ำขนาดกลางที่มีความสำคัญต่อการชลประทานและการประปาฯ ของลุ่มน้ำชายฝั่งทะเลตะวันออก
- 4) ที่มา : กรมชลประทาน และการไฟฟ้าฝ่ายผลิตแห่งประเทศไทย
- 5) จังหวัดที่มีอ่างเก็บน้ำขนาดใหญ่มีจำนวน 26 จังหวัด ไม่มี 50 จังหวัด

รท. นายถียง ระดับเก็บกักของอ่าง



ศูนย์เขื่อนฯ



ศูนย์ป้องกันวิกฤติน้ำ กรมทรัพยากรน้ำ

ลำดับของเขื่อนตามความจุ

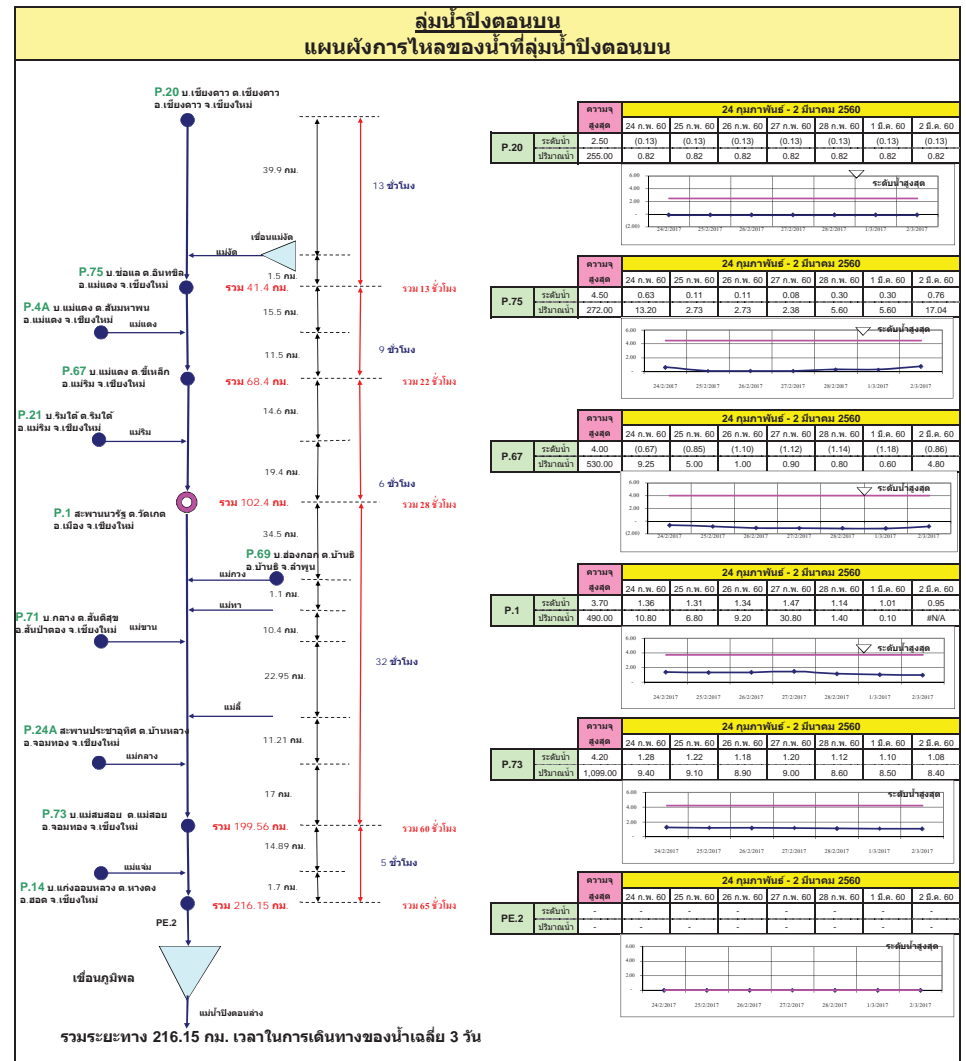
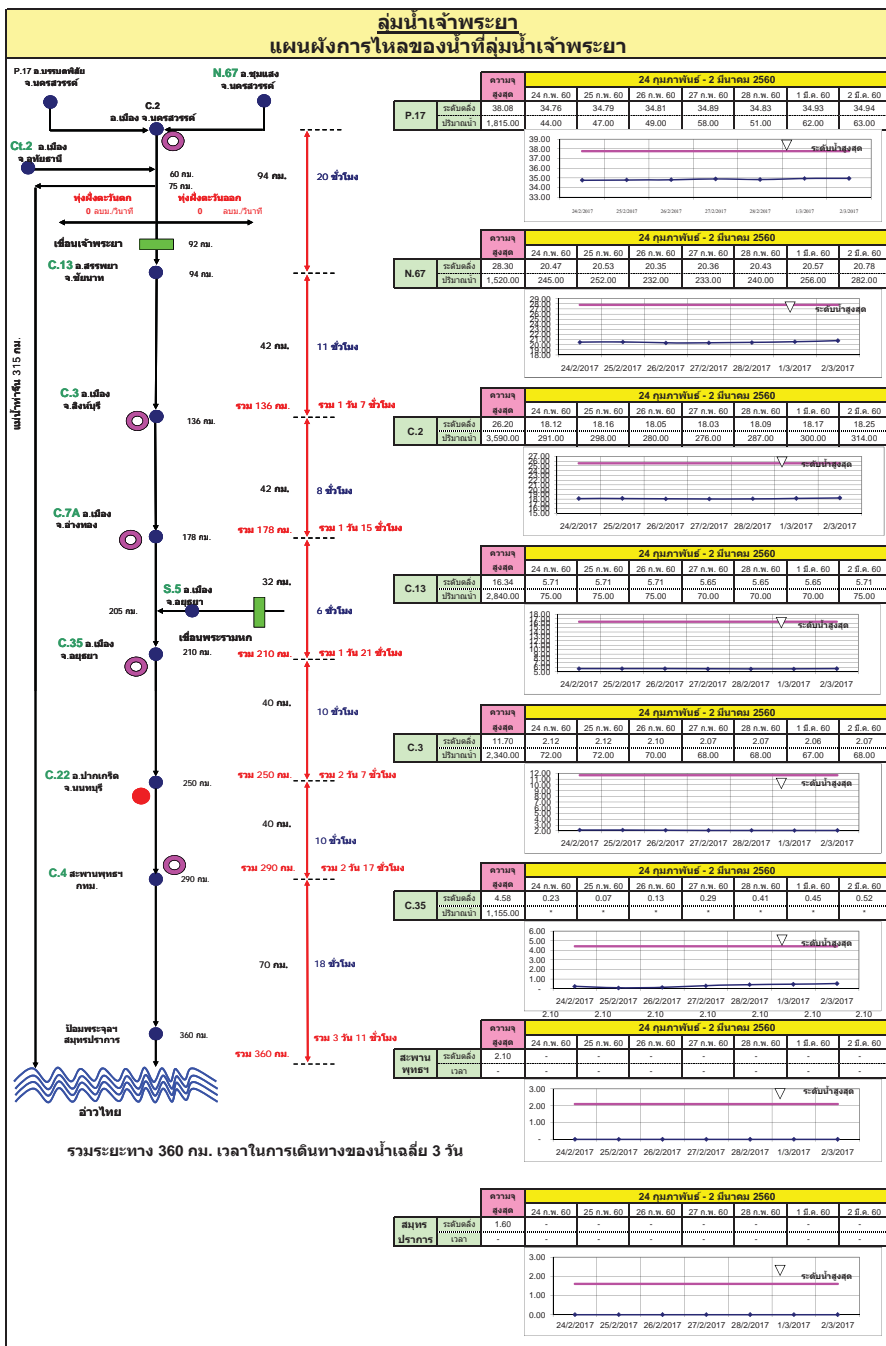
- 1.ศรีนครินทร์ 2.ภูมิพล 3.สิริกิติ์ 4.วชิราลงกรณ 5.รัชชประภา
- 6.อุบลรัตน์ 7.สิรินธร 8.บางกลาง 9.ลำปาว 10.ป่าสัก

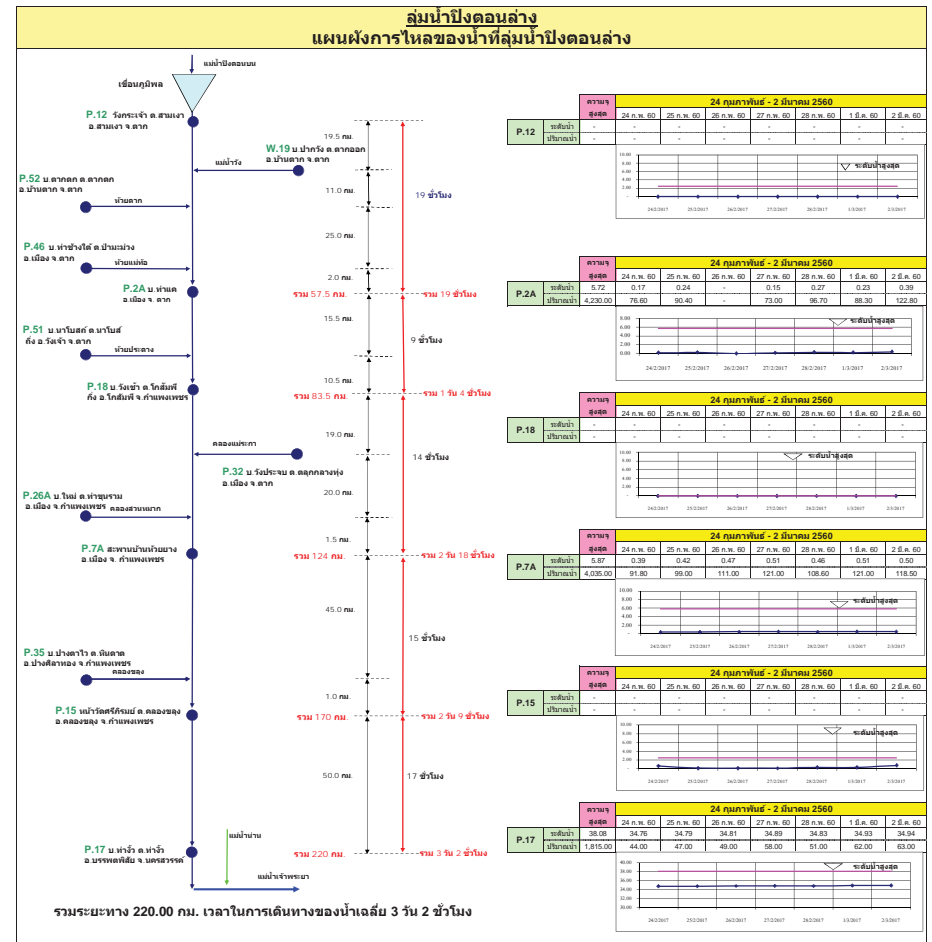
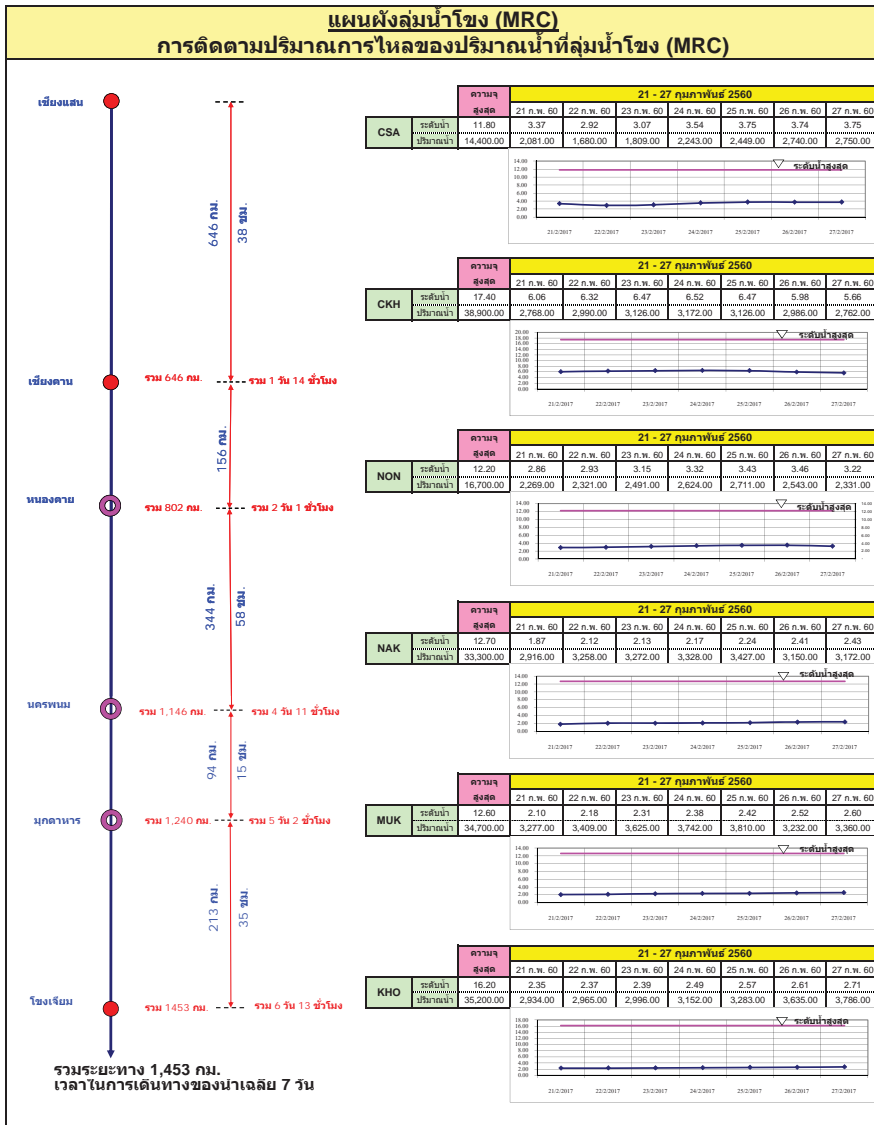
ลำดับของเขื่อนตามปริมาณน้ำใช้การได้

- 1.ภูมิพล 2.ศรีนครินทร์ 3.สิริกิติ์ 4.วชิราลงกรณ 5.รัชชประภา
- 6.ลำปาว 7.อุบลรัตน์ 8.บางกลาง 9.สิรินธร 10.ป่าสัก

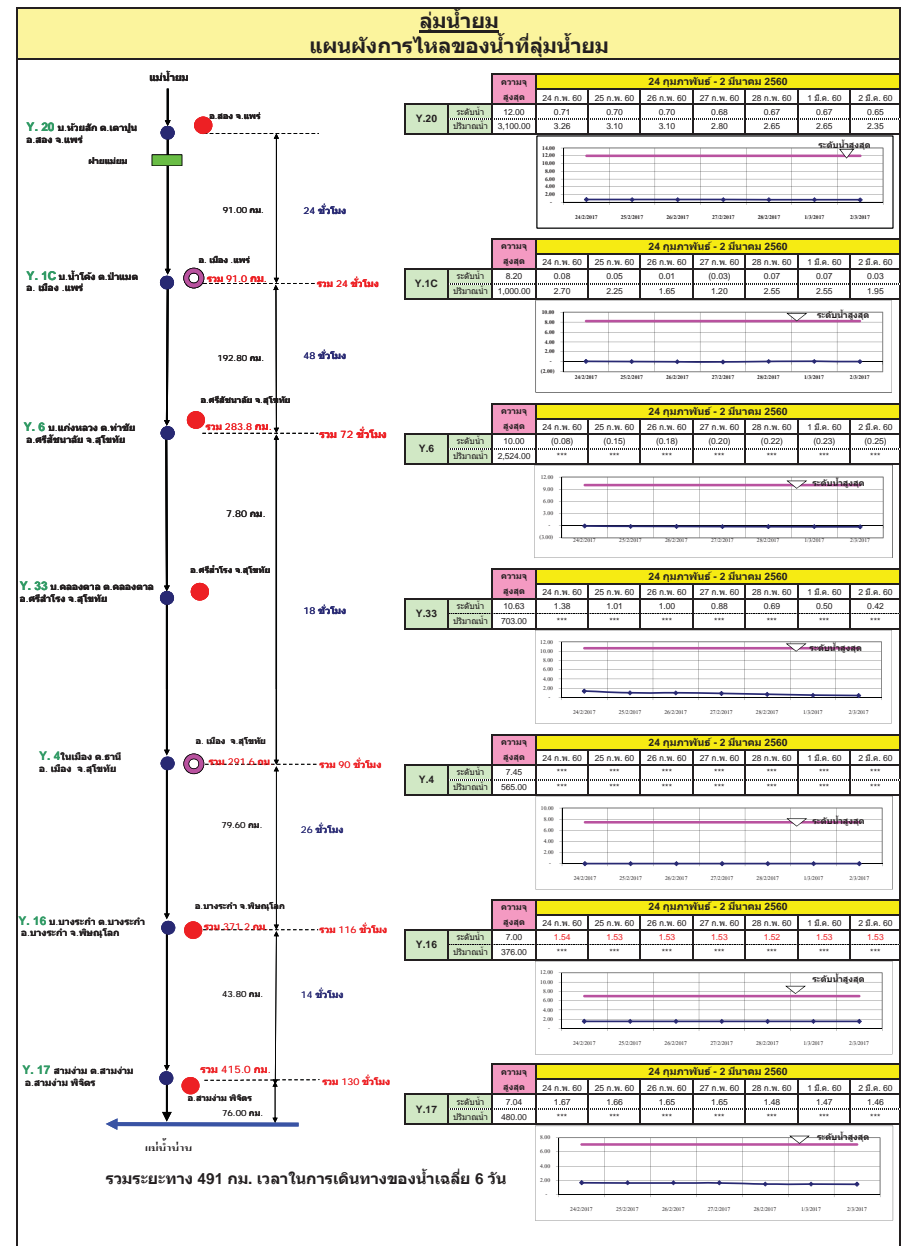
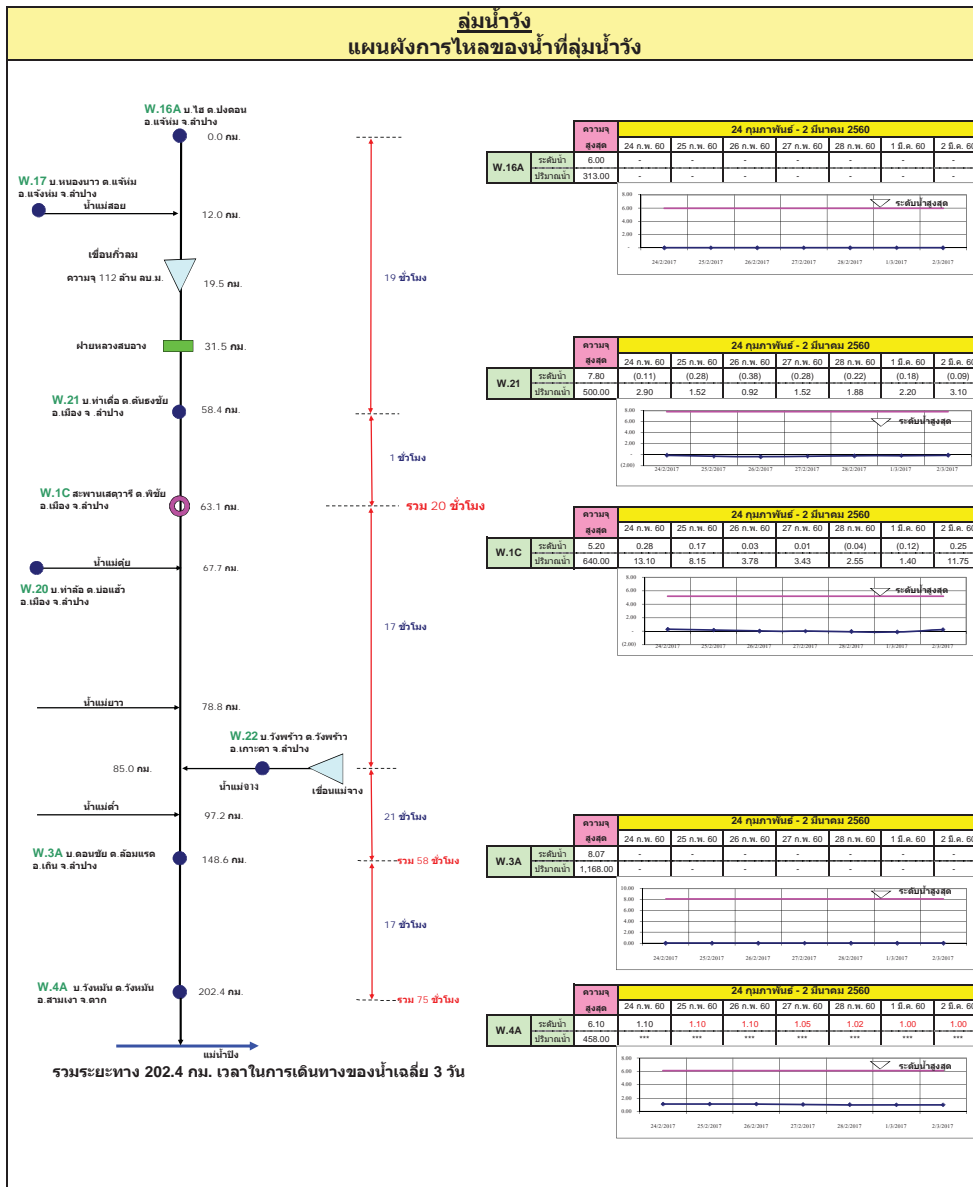
# สถานการณ์น้ำในลำน้ำ

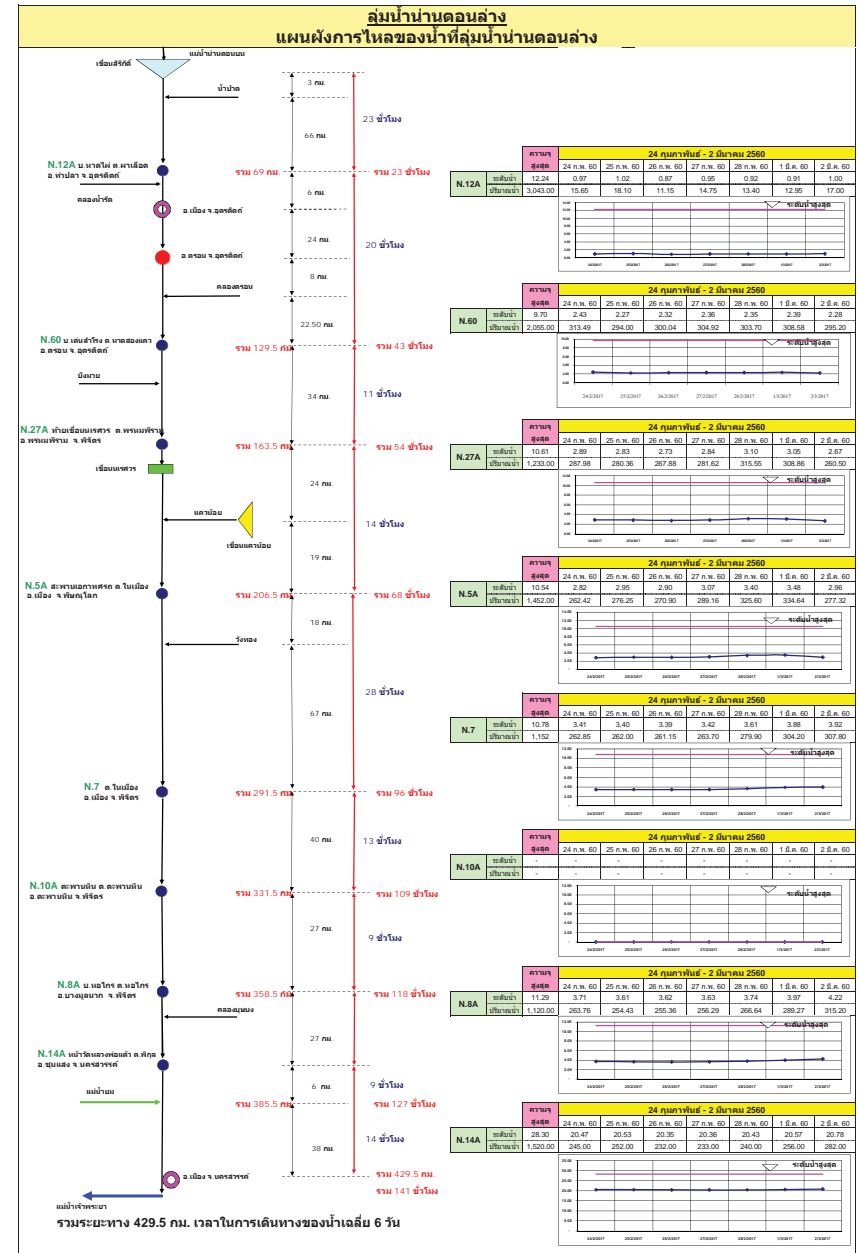
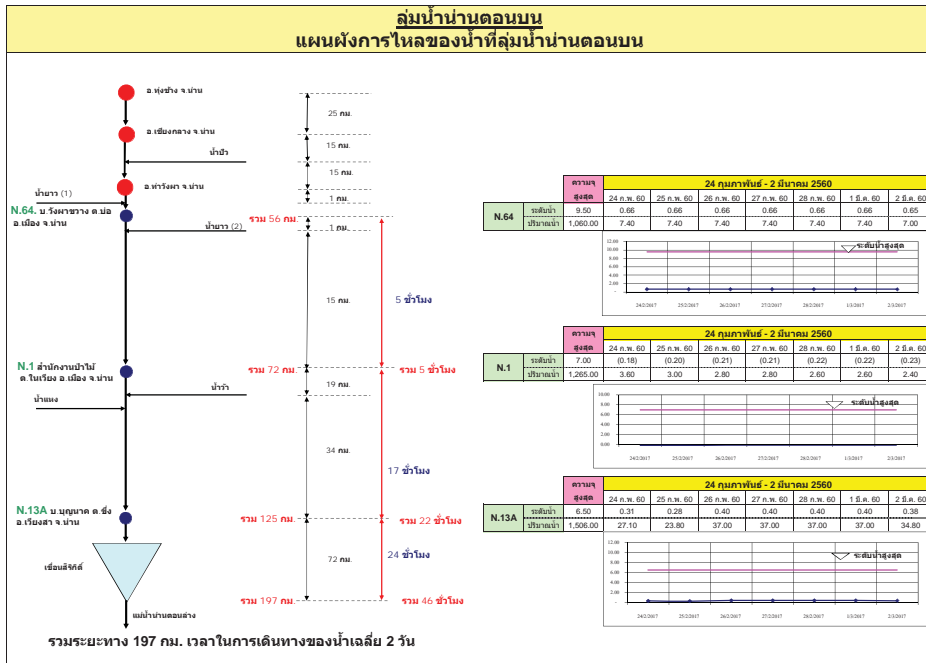


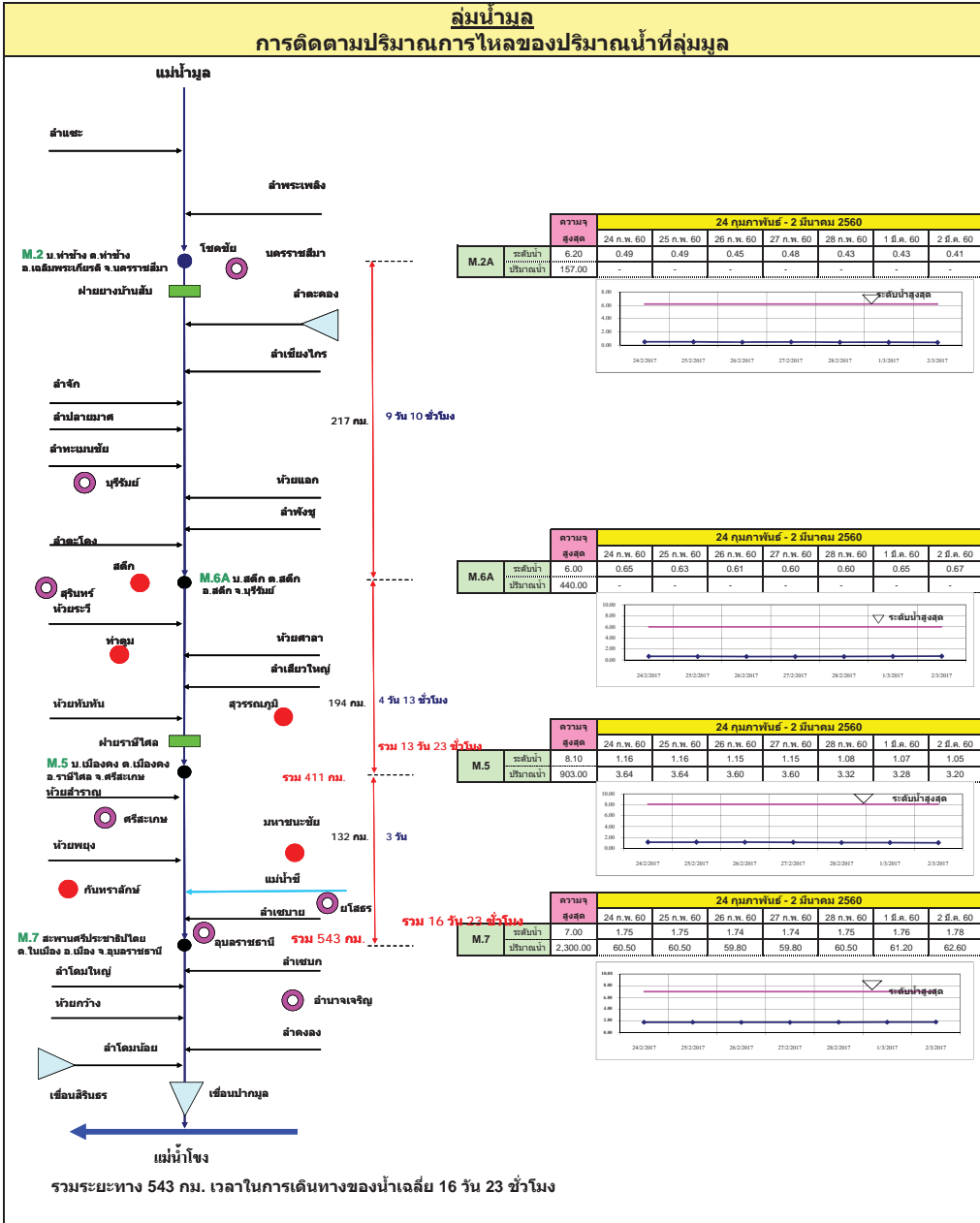
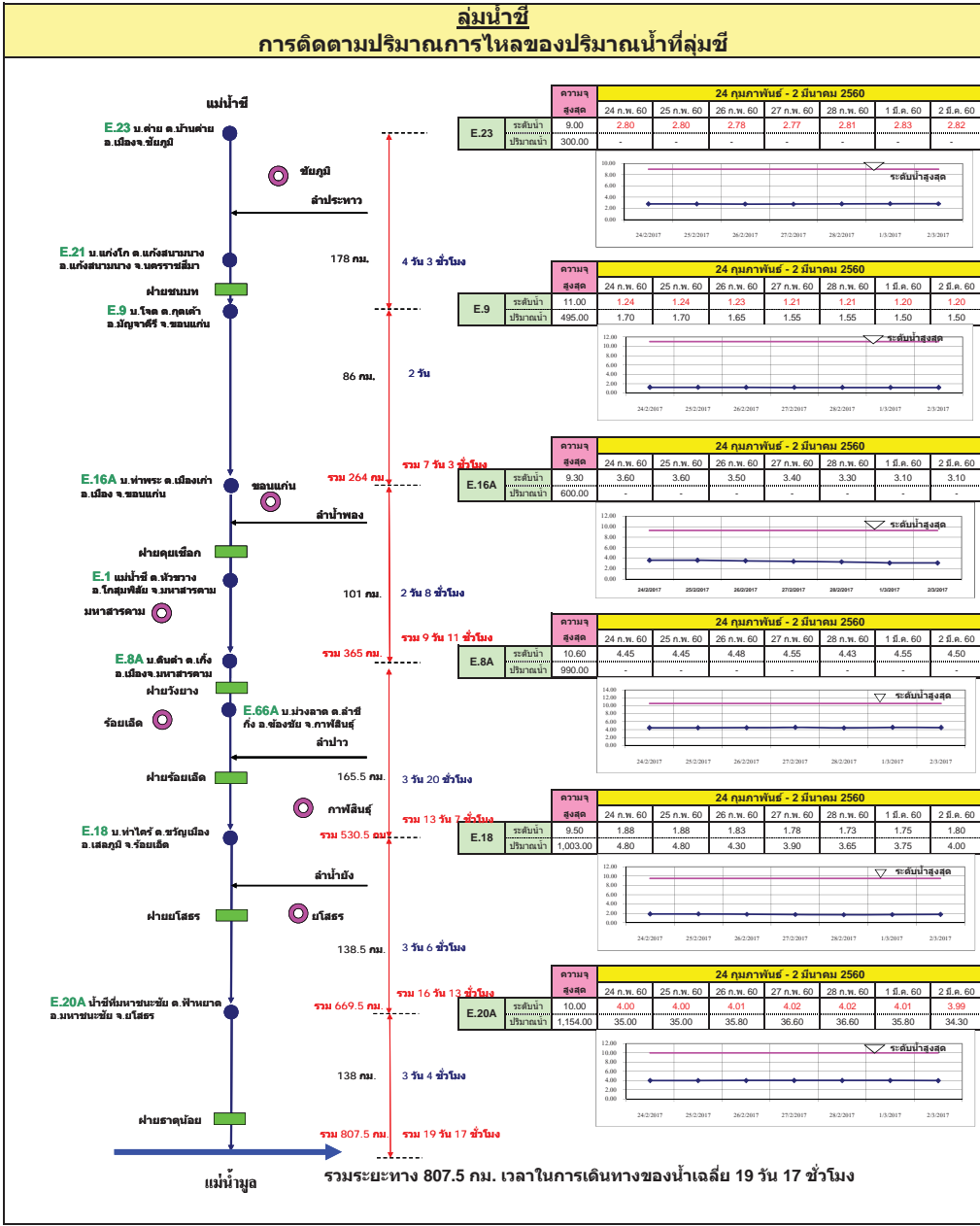


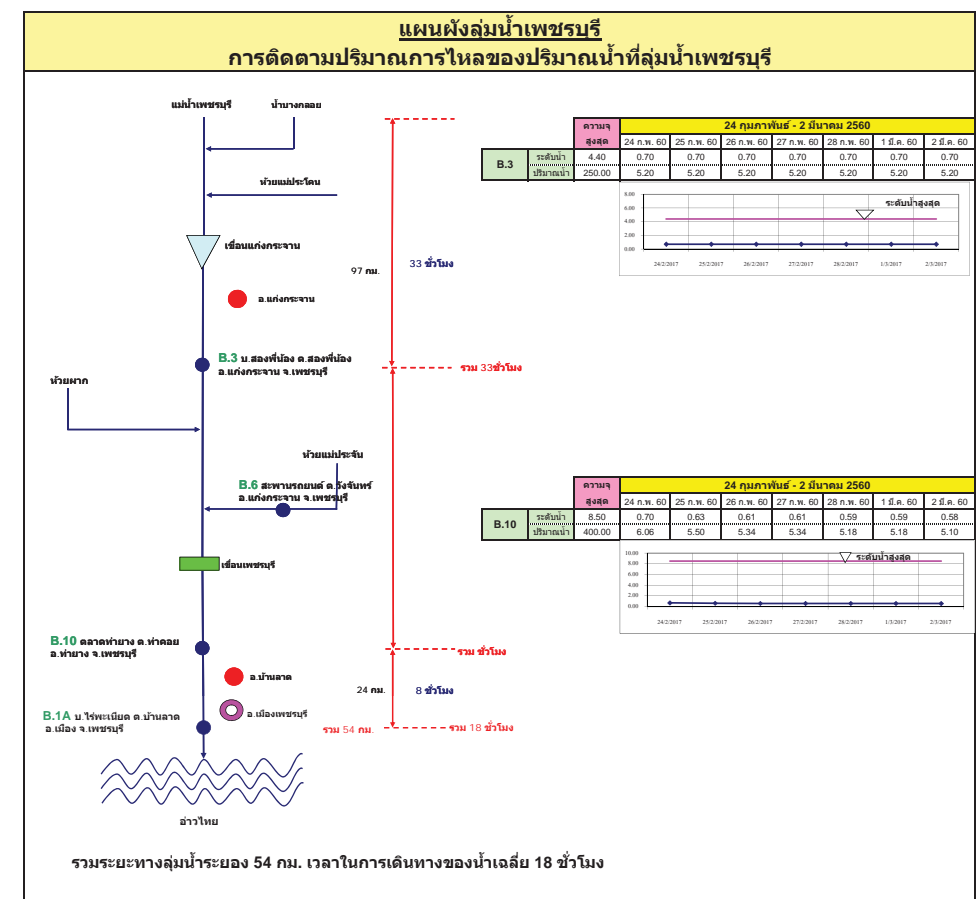
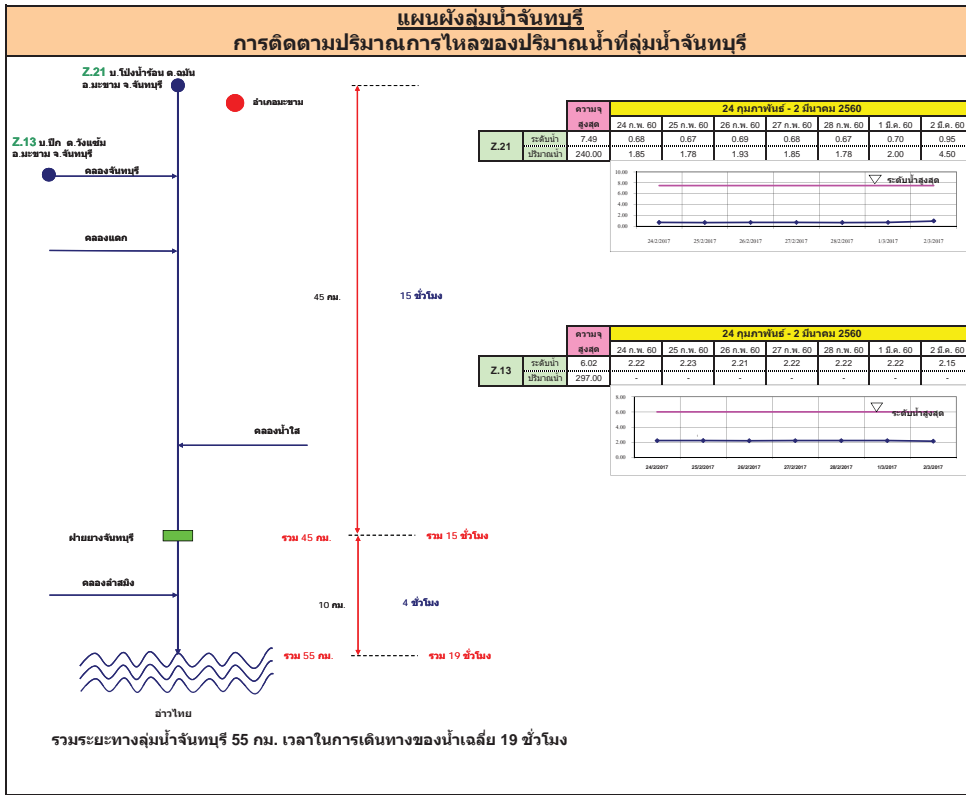


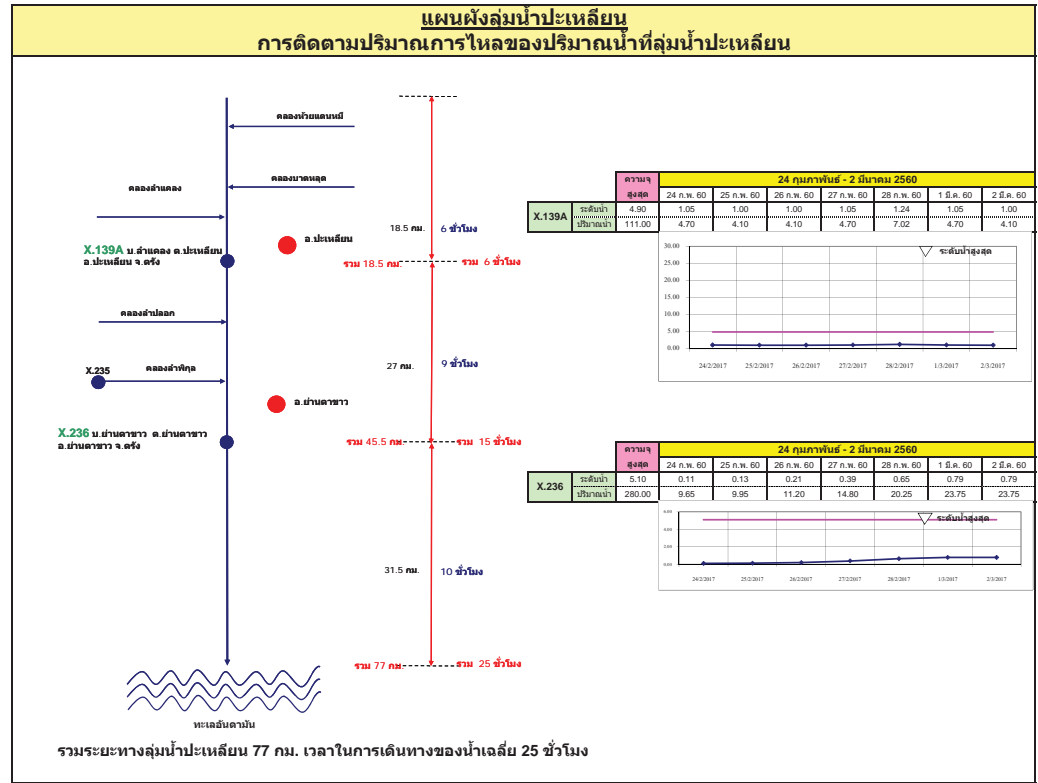
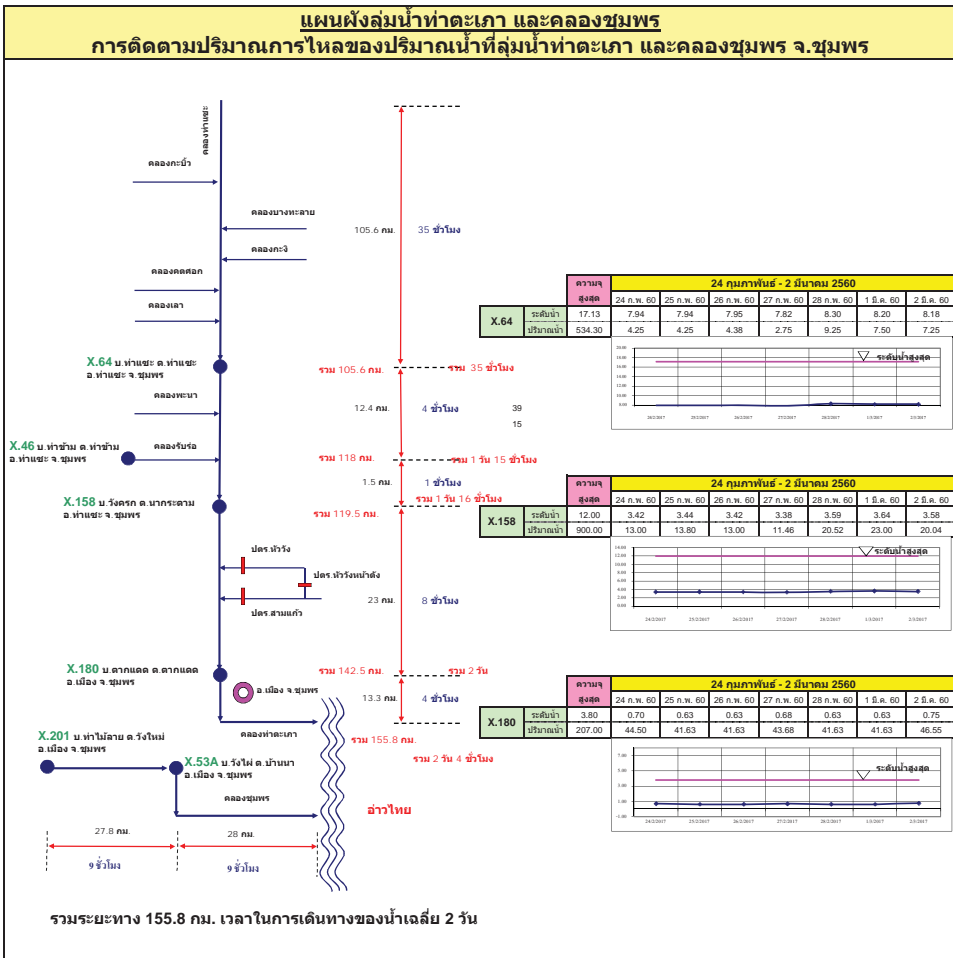




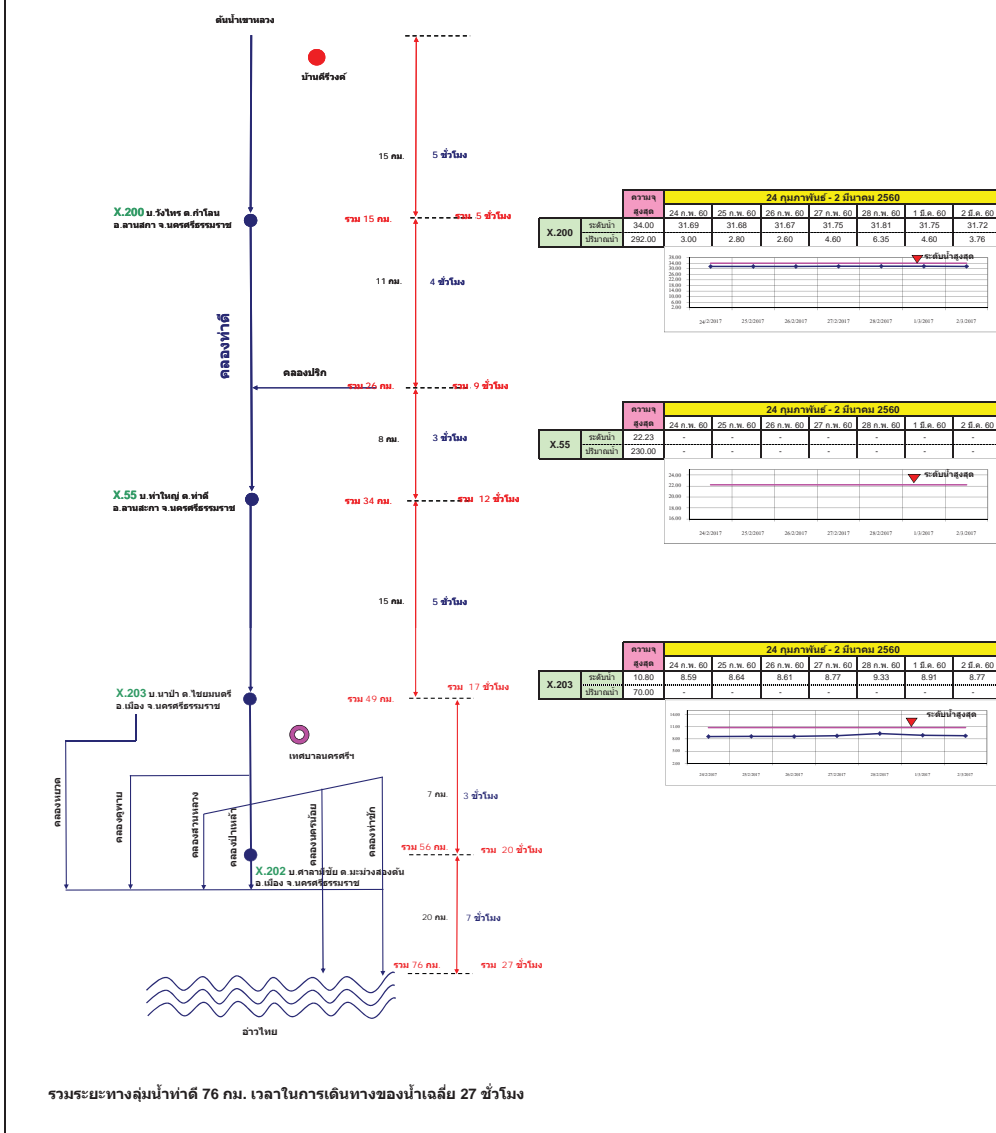




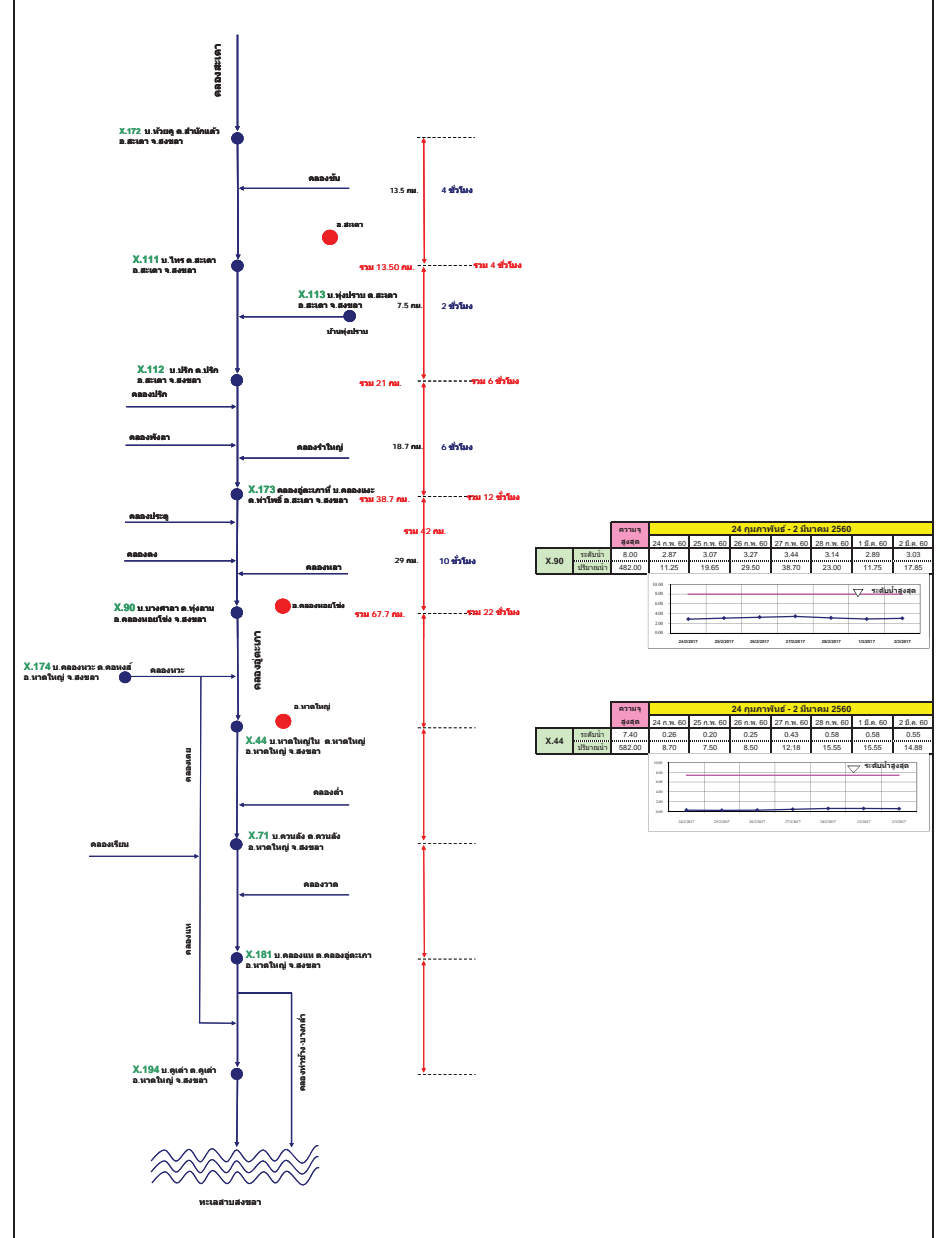




**แผนผังลุ่มน้ำท่าดี (นครศรีธรรมราช)**  
**การติดตามปริมาณการไหลของปริมาณน้ำที่ลุ่มน้ำท่าดี (นครศรีธรรมราช)**



**แผนผังลุ่มน้ำคลองจืดตะเภา**  
**การติดตามปริมาณการไหลของปริมาณน้ำที่ลุ่มน้ำคลองจืดตะเภา**



# รายงานสถานการณ์น้ำ

## รายลุ่มน้ำ



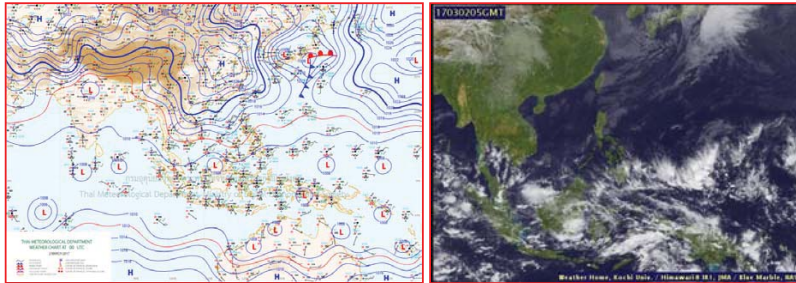
## รายงานสถานการณ์น้ำลุ่มน้ำโขง ชี มูล วันที่ 2 มีนาคม 2560

### 1) สภาพภูมิอากาศ

#### ลักษณะอากาศทั่วไป (ที่มา: กรมอุตุนิยมวิทยา)

พยากรณ์อากาศ 24 ชั่วโมงข้างหน้า บริเวณประเทศไทยตอนบนมีอากาศเย็นลงอีกเล็กน้อยในช่วงเช้า และกลางวันเป็นส่วนใหญ่ ส่วนภาคเหนือจะมีฝนฟ้าคะนองบางแห่ง บริเวณจังหวัดเชียงใหม่ เชียงราย พะเยา และน่าน ขอให้ประชาชนดูแลสุขภาพเนื่องจากสภาพอากาศที่เปลี่ยนแปลงไว้ด้วย สำหรับภาคใต้ ตั้งแต่จังหวัดชุมพรลงไป ยังคงมีฝนตกต่อไปอีก 1 วัน ส่วนคลื่นลมบริเวณอ่าวไทยตอนล่างตั้งแต่จังหวัดสุราษฎร์ธานีลงไป มีคลื่นสูง 2-3 เมตร ขอให้ชาวเรือเดินเรือด้วยความระมัดระวังและเรือเล็กบริเวณอ่าวไทยตอนล่างควรงดออกจากฝั่งไปจนถึงวันที่ 4 มีนาคม 2560

**สภาพอากาศภาคตะวันออกเฉียงเหนือ** อากาศเย็น และอุณหภูมิจะลดลงเล็กน้อย อุณหภูมิต่ำสุด 16-18 องศาเซลเซียส อุณหภูมิสูงสุด 31-34 องศาเซลเซียส บริเวณยอดภูอากาศหนาว อุณหภูมิต่ำสุด 9-14 องศาเซลเซียส ลมตะวันออกเฉียงใต้ ความเร็ว 10-25 กม./ชม.

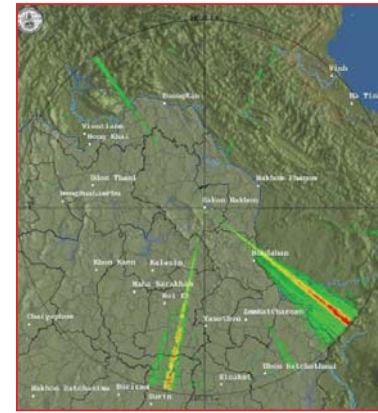


แผนที่อากาศ วันที่ 2 มี.ค. 2560 เวลา 07.00 น.

ภาพถ่ายจากดาวเทียม วันที่ 2 มี.ค. 2560

### 2) สถานการณ์ฝน

จากข้อมูลสถานการณ์ฝนในพื้นที่ลุ่มน้ำโขง ชี มูลของวันที่ 2 มีนาคม 2560 จากกรมทรัพยากรน้ำ กรมอุตุนิยมวิทยากรมชลประทาน และสถาบันสารสนเทศทรัพยากรน้ำและการเกษตร (องค์การมหาชน) พบว่าไม่มีฝนตก หรือฝนตกเล็กน้อย



สถานีสกกลนคร เวลา 13.30 น.

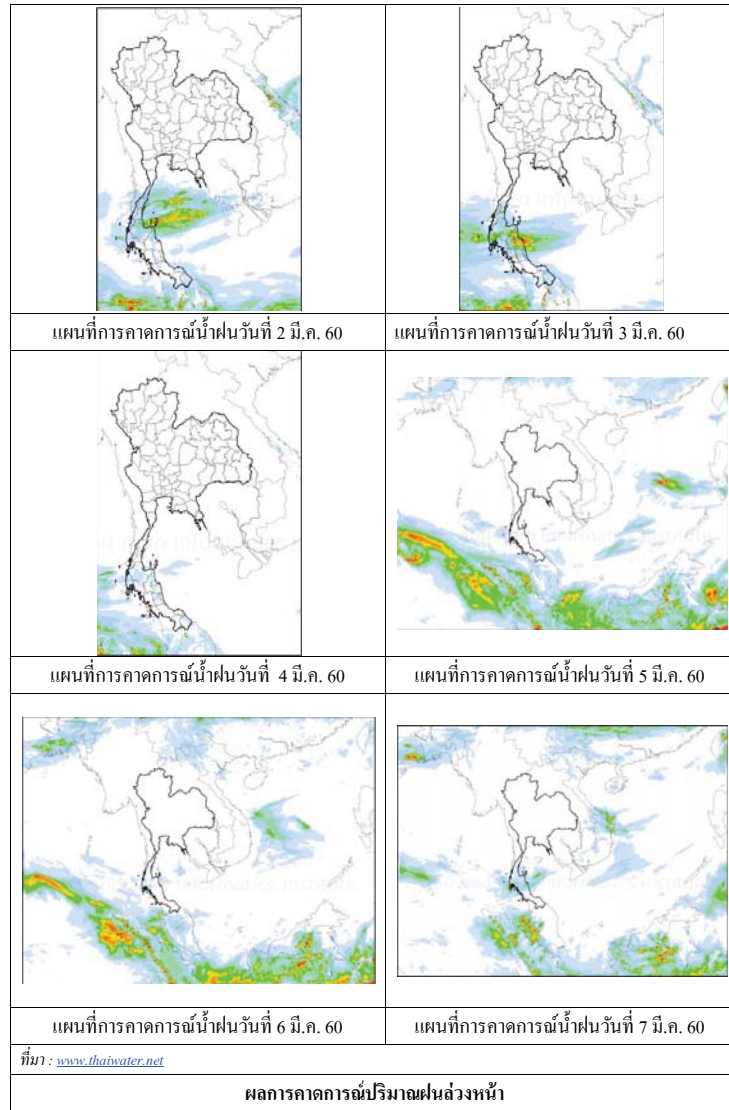


สถานีขอนแก่น เวลา 13.30 น.

ภาพเรดาร์ตรวจอากาศ ณ วันที่ 2 มีนาคม 2560 (ที่มา :กรมอุตุนิยมวิทยา)



สถานการณ์น้ำฝน



3) ข้อมูลปริมาณน้ำในลำน้ำ

ลุ่มน้ำโขง ชี มูล ปัจจุบันสถานการณ์น้ำในลำน้ำ โดยทั่วไปยังคงอยู่ในภาวะปกติ ระดับน้ำในลำน้ำส่วนใหญ่มีแนวโน้มเพิ่มขึ้น

สถานการณ์น้ำท่า (26 ก.พ. - 2มี.ค. 2560 ที่มา: กรมชลประทาน)

สถานี	แม่น้ำ	อำเภอ	จังหวัด	ระดับคลัง	อาทิตย์	จันทร์	อังคาร	พุธ	พฤหัสบดี
				ปริมาณน้ำ (ลบ.ม.วิ.)	26 ก.พ.	27 ก.พ.	28 ก.พ.	1 มี.ค.	2 มี.ค.
Kh.97	โขง-บน	เชียง คน	เดช	19.00	5.99	5.66	5.76	6.19	-
				-	-	-	-	-	-
Kh.1	โขง-บน	เมือง	หนองคาย	13.00	3.62	3.40	3.30	2.94	-
				-	-	-	-	-	-
Kh.100	โขง-ล่าง	เมือง	บึงกาฬ	14.00	4.01	4.03	3.90	3.65	-
				-	-	-	-	-	-
Kh.16B	โขง-ล่าง	เมือง	นครพนม	13.00	2.35	2.50	2.60	2.58	-
				-	-	-	-	-	-
Kh.104	โขง-ล่าง	เมือง	มุกดาหาร	13.00	2.59	2.66	2.76	2.76	-
				-	-	-	-	-	-
E.23	ชี	เมือง	ชัยภูมิ	11.50	2.78	2.77	2.81	2.83	-
				500	0.0	0.0	0.0	0.0	-
E.16A	ชี	เมือง	ขอนแก่น	9.30	3.50	3.40	3.30	3.10	-
				600	-	-	-	-	-
E.8A	ชี	เมือง	มหาสารคาม	10.60	4.48	4.55	4.43	4.55	-
				990	-	-	-	-	-
E.18	ชี	ทุ่งเขา หลวง	ร้อยเอ็ด	9.50	1.83	1.78	1.73	1.75	-
				1,003	4.3	3.9	3.7	3.8	-
E.20A	ชี	มหาชัย ชนะ	ยโสธร	10.0	4.01	4.02	4.02	4.01	-
				1,154	35.8	36.6	36.6	35.8	-
M.2A	มูล	เฉลิมพระ เกียรติ	นครราชสีมา	6.20	0.45	0.48	0.43	0.43	0.41
				157	0.00	0.00	0.00	0.00	0.00
M.6A	มูล	สตึก	บุรีรัมย์	6.00	0.61	0.60	0.60	0.65	0.67
				440	0.00	0.00	0.00	0.00	0.00
M.4	มูล	ท่าตูม	สุรินทร์	6.30	1.00	0.98	0.98	0.99	-
				494	-	-	-	-	-
M.5	มูล	ราษีไศล	ศรีสะเกษ	8.10	1.15	1.15	1.08	1.07	1.05
				903	3.60	3.60	3.32	3.28	3.20
M.7	มูล	เมือง	อุบลราชธานี	7.00	1.74	1.74	1.75	1.76	1.78
				2,300	59.80	59.80	60.50	61.20	62.60

สถานีห้วยหลวง ต.หม่ม อ.เมือง  
จ.อุดรธานี(ลุ่มน้ำโขง)



สถานีบ้านตลปักษ์น้ำ ต.ไชยบุรี อ.ท่าอุเทน  
จ.นครพนม (ลุ่มน้ำโขง)



สถานีบ้านเหล่ากษุมต.คอนหัน อ.เมือง  
จ.ขอนแก่น(ลุ่มน้ำชี)



สถานีสตึกต.สตึกอ.สตึก  
จ.บุรีรัมย์ (ลุ่มน้ำมูล)





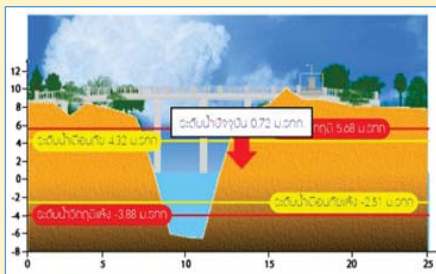
**สถานการณ์น้ำ**

- แม่น้ำเจ้าพระยาที่สถานีวัดระดับน้ำ C2 อ.เมือง จ.นครสวรรค์ มีปริมาณน้ำไหลผ่าน 314 ลบ.ม./วินาที ระดับน้ำ +18.25 ม.รทก. ต่ำกว่าตลิ่ง 8.03 เมตร
- เขื่อนเจ้าพระยามีปริมาณน้ำไหลผ่าน 75 ลบ.ม./วินาที ระดับน้ำเหนือเขื่อน + 14.71 ม.รทก. ระดับน้ำท้ายเขื่อน + 5.65 ม.รทก.

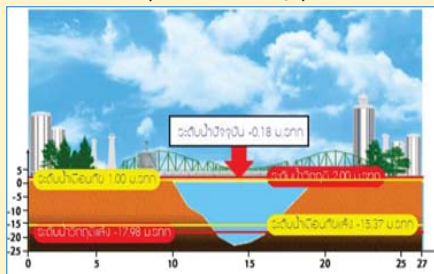


**สถานีโทรมาตรในลุ่มน้ำเจ้าพระยา ได้แก่**

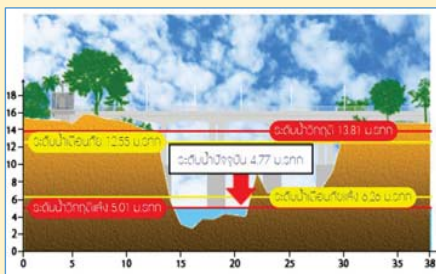
1. สถานีอ่างทอง อ.เมือง จ.อ่างทอง (เพิ่มขึ้น)



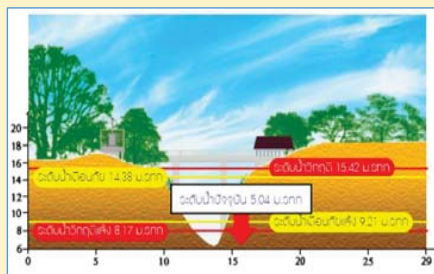
2. สถานีสะพานพุทธยอดฟ้า อ.ธัญบุรี กทม. (ลดลง)



3. สถานีวัดโคกรังจันทร์ อ.สรรพยา จ.ชัยนาท (เพิ่มขึ้น)



4. สถานีวัดทรงเสวย อ.วัดสิงห์ จ.ชัยนาท (เพิ่มขึ้น)



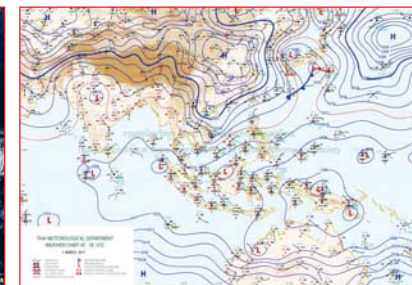
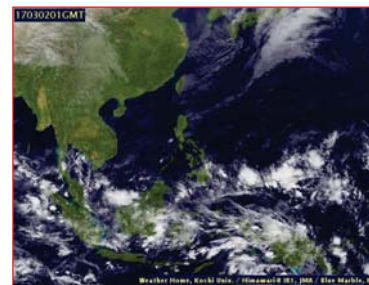
**รายงานสถานการณ์น้ำลุ่มน้ำเจ้าพระยา  
วันที่ 2 มีนาคม 2560**

1) สภาพภูมิอากาศ

ลักษณะอากาศทั่วไป (ที่มา: กรมอุตุนิยมวิทยา)

พยากรณ์อากาศ 24 ชั่วโมงข้างหน้า บริเวณประเทศไทยตอนบน มีอากาศหนาวเย็นลง โดยอุณหภูมิจะลดลง 1-3 องศาเซลเซียส ขอให้ประชาชนดูแลสุขภาพเนื่องจากสภาพอากาศที่เปลี่ยนแปลงไว้ด้วย สำหรับภาคใต้ยังคงมีฝนตกสลับทางตอนล่างของภาค ส่วนคลื่นลมบริเวณอ่าวไทยตอนล่างตั้งแต่จังหวัดสุราษฎร์ธานีลงไป มีคลื่นสูง 2-3 เมตร ขอให้ชาวเรือเดินเรือด้วยความระมัดระวังและเรือเล็กบริเวณอ่าวไทยตอนล่างควรงดออกจากฝั่งไปจนถึงวันที่ 4 มีนาคม 2560

สภาพอากาศภาคกลาง มีเมฆบางส่วน และอุณหภูมิจะลดลงเล็กน้อย กับมีอากาศร้อนในตอนกลางวัน อุณหภูมิต่ำสุด 23-25 องศาเซลเซียส อุณหภูมิสูงสุด 35-37 องศาเซลเซียส ลมตะวันออกเฉียงใต้ ความเร็ว 10-30 กม./ชม. ในวันที่ 1-3 มี.ค.60 มีเมฆบางส่วน กับมีอากาศร้อนในตอนกลางวัน อุณหภูมิต่ำสุด 22-25 องศาเซลเซียส อุณหภูมิสูงสุด 33-36 องศาเซลเซียส ลมตะวันออกเฉียงใต้ ความเร็ว 15-30 กม./ชม. ส่วนในช่วงวันที่ 4-7 มี.ค. 60 อุณหภูมิจะสูงขึ้น กับมีหมอกในตอนเช้า และมีอากาศร้อนในตอนกลางวัน อุณหภูมิต่ำสุด 23-26 องศาเซลเซียส อุณหภูมิสูงสุด 34-38 องศาเซลเซียส ลมตะวันออกเฉียงใต้ ความเร็ว 15-30 กม./ชม.



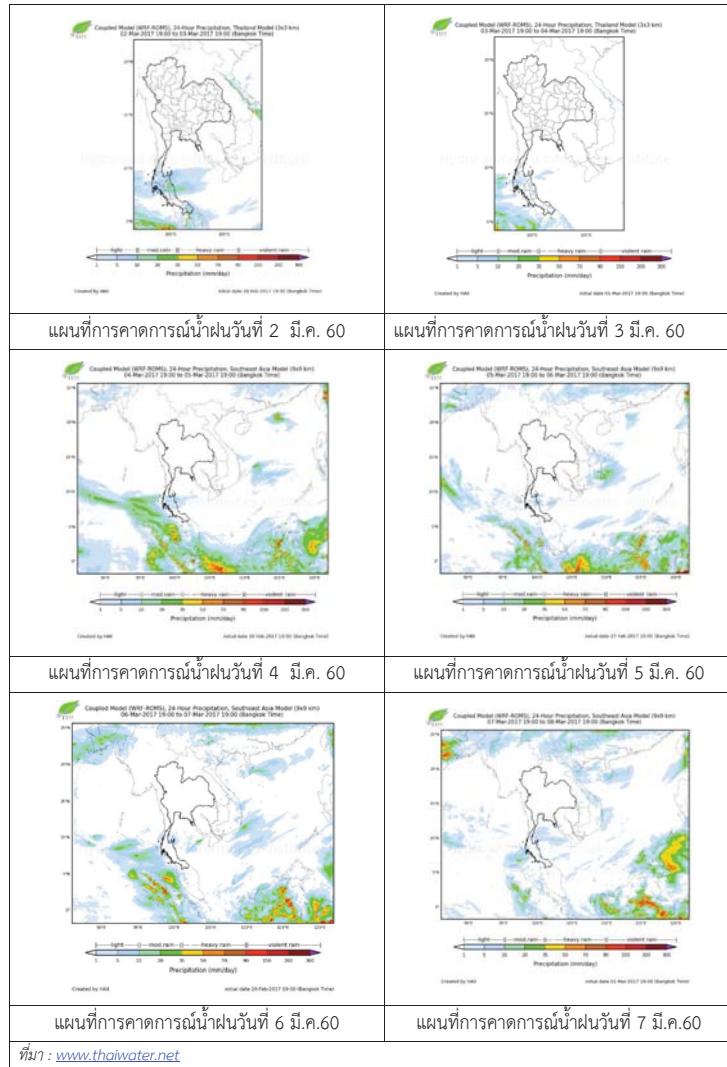
แผนที่อากาศ วันที่ 2 มี.ค. 2560 เวลา 07.00 น.

ภาพถ่ายจากดาวเทียม วันที่ 2 มี.ค. 2560

2) สถานการณ์ฝน

จากข้อมูลสถานการณ์ฝนในพื้นที่ลุ่มน้ำเจ้าพระยาของวันที่ 2 มีนาคม 2560 จากกรมทรัพยากรน้ำ กรมอุตุนิยมวิทยา กรมชลประทาน และสถานีสารสนเทศทรัพยากรน้ำและการเกษตร (องค์การมหาชน) พบว่าไม่มีฝนตกในพื้นที่ลุ่มน้ำเจ้าพระยา

สถานการณ์น้ำฝน



3) ข้อมูลปริมาณน้ำในลำน้ำ

ลุ่มน้ำเจ้าพระยา ปัจจุบันสถานการณ์น้ำในลำน้ำโดยทั่วไปยังคงอยู่ในภาวะปกติ และในบางพื้นที่มีระดับน้ำลดลงกว่าเมื่อก่อน

สถานการณ์น้ำท่า (25 ก.พ. 2560 – 2 มี.ค. 2560 ที่มา: กรมชลประทาน)

สถานี	แม่น้ำ	อำเภอ	จังหวัด	ระดับตลิ่ง	จันทร์	อังคาร	พุธ	พฤหัสบดี
				ปริมาณน้ำ (ลบ.ม./วิ.)	ก.พ.	ก.พ.	มี.ค.	มี.ค.
C.2	เจ้าพระยา	เมือง	นครสวรรค์	26.20	18.03	18.09	18.17	18.25
				3,590	276	287	300	314
C.13	เขื่อนเจ้าพระยา	สรรพยา	ชัยนาท	15.77	14.70	14.66	14.68	14.71
				2,840	70	70	70	75
C.3	เจ้าพระยา	เมือง	สิงห์บุรี	11.70	2.07	2.07	2.06	2.07
				2,340	68	68	68	68
C.35	เจ้าพระยา	พระนครศรีอยุธยา	พระนครศรีอยุธยา	4.58	0.29	0.41	0.45	0.52
				1,155	*	*	*	*
C.36	คลองบางหลวง	บางบาล	พระนครศรีอยุธยา	4.00	0.12	0.20	0.24	0.28
				404	*	*	*	*
C.37	คลองบางบาน	บางบาล	พระนครศรีอยุธยา	3.80	0.11	0.22	0.26	0.28
				134	*	*	*	*

ข้อมูลระดับน้ำ ( 2 มี.ค. 2560 ที่มา: กรมทรัพยากรน้ำ)

สถานี	ตำบล	อำเภอ	จังหวัด	ระดับตลิ่ง (ต่ำสุด)	อังคาร	พุธ	พฤหัสบดี	แนวโน้ม
					28 ก.พ.	1 มี.ค.	2 มี.ค.	
วัดทรงเสวย	หนองน้อย	วัดสิงห์	ชัยนาท	16.45	5.00	4.99	5.04	เพิ่มขึ้น
วัดโคกจันทร์	โพนางคำ	สรรพยา	ชัยนาท	14.93	4.69	4.69	4.77	เพิ่มขึ้น
อ่างทอง	บางแก้ว	เมือง	อ่างทอง	8.46	0.48	0.46	0.72	เพิ่มขึ้น
สะพานพุทธยอดฟ้า	วัดกัลยาณ์	ธนบุรี	กทม.	2.90	0.62	0.67	-0.18	ลดลง

สถานีสะพานพระพุทธยอดฟ้า ต.วัดกัลยาณ์ อ.ธนบุรี  
จ.กรุงเทพฯ (ลุ่มน้ำเจ้าพระยา)



สถานีสะพานปรีดี-ฮารัง ต.พัชรอ อ.พระนครศรีอยุธยา  
จ.พระนครศรีอยุธยา (ลุ่มน้ำเจ้าพระยา)



สถานีโคกจันทร์ - ต.โพธิ์นางคำ อ.สรรพยา  
จ.ชัยนาท (ลุ่มน้ำเจ้าพระยา)



สถานีบ้านยางมณี ต.องครักษ์ อ.โพธิ์ทอง  
จ.อ่างทอง (ลุ่มน้ำเจ้าพระยา)



ปริมาณน้ำในลำน้ำของคลองต่างๆ ในพื้นที่ลุ่มน้ำเจ้าพระยา

#### 4) สรุป

สถานการณ์ในลุ่มน้ำเจ้าพระยาส่วนใหญ่เข้าสู่ภาวะปกติ และในบางพื้นที่มีระดับน้ำลดลงกว่าเมื่อวานเล็กน้อย โดยระดับน้ำเขื่อนเจ้าพระยามีปริมาณน้ำไหลผ่าน 75 ลบ.ม./วินาที ระดับน้ำเหนือเขื่อน +14.71 ม.รทก. ระดับน้ำท้ายเขื่อน +5.65 ม.รทก.

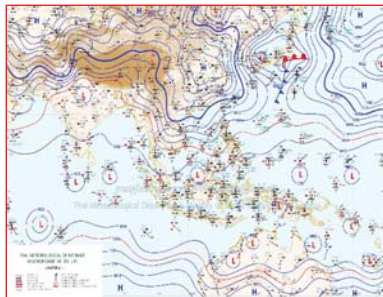
## รายงานสถานการณ์น้ำลุ่มน้ำบางปะกง วันที่ 2 มีนาคม 2560

### 1) สภาพภูมิอากาศ

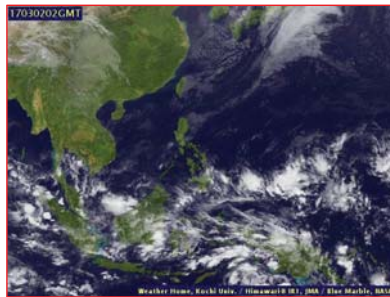
ลักษณะอากาศทั่วไป (ที่มา: กรมอุตุนิยมวิทยา)

พยากรณ์อากาศ 24 ชั่วโมงข้างหน้า บริเวณประเทศไทยตอนบน มีอากาศหนาวเย็นลง โดยอุณหภูมิลดลง 1-3 องศาเซลเซียส สำหรับภาคใต้ยังคงมีฝนตกส่วนมากทางตอนล่างของภาค ส่วนคลื่นลมบริเวณอ่าวไทยตอนล่างตั้งแต่จังหวัดสุราษฎร์ธานีลงไป มีคลื่นสูง 2-3 เมตร

สภาพอากาศภาคตะวันออก มีเมฆบางส่วน และอุณหภูมิลดลงเล็กน้อย กับมีอากาศร้อนในตอนกลางวัน อุณหภูมิต่ำสุด 21-26 องศาเซลเซียส อุณหภูมิสูงสุด 33-37 องศาเซลเซียส ลมตะวันออกเฉียงเหนือ ความเร็ว 15-35 กม./ชม. ทะเลมีคลื่นสูงประมาณ 1 เมตร ห่างฝั่งคลื่นสูง 1-2 เมตร



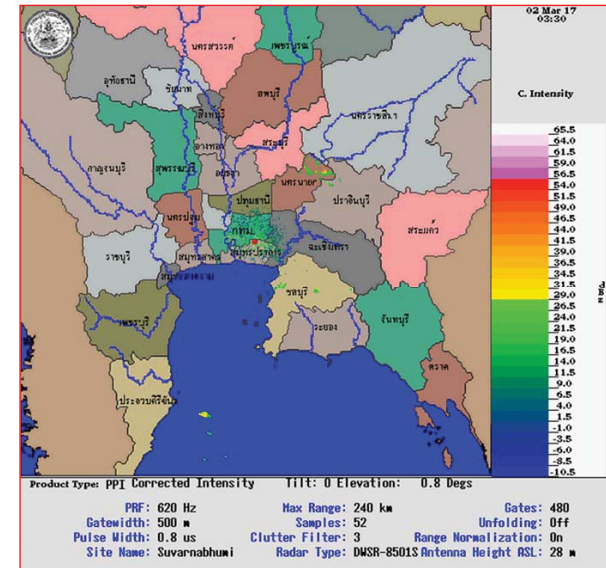
แผนที่อากาศ วันที่ 2 มี.ค. 2560  
เวลา 07.00 น.



ภาพถ่ายจากดาวเทียม วันที่ 2 มี.ค. 2560  
เวลา 09.00 น.

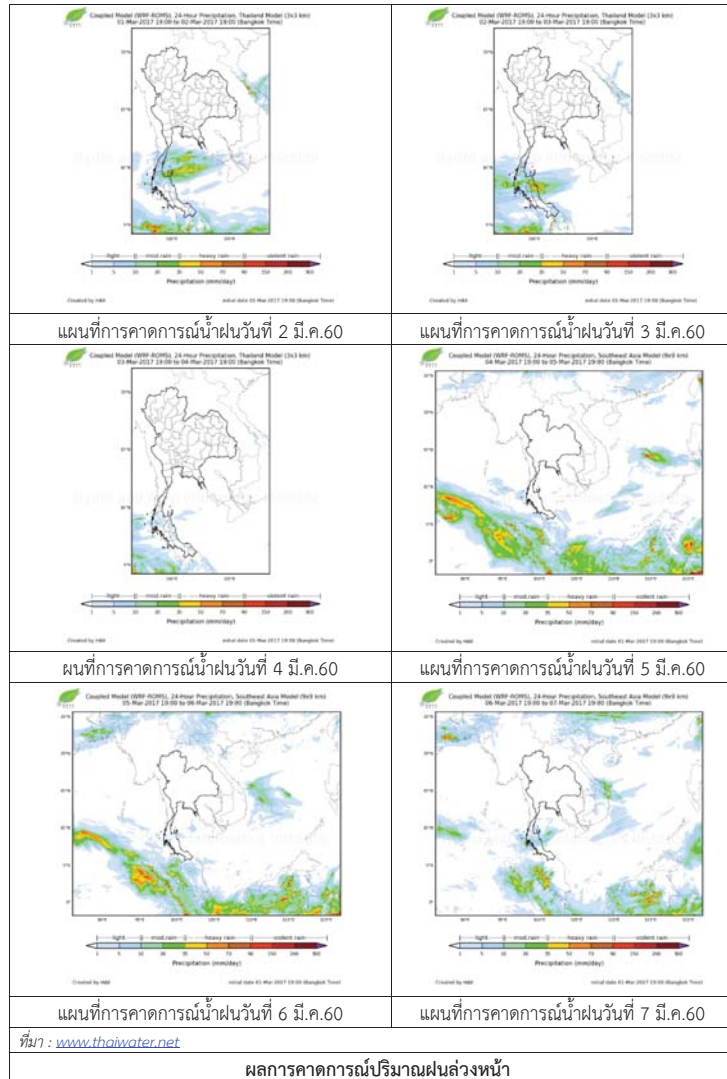
### 2) สถานการณ์ฝน

จากข้อมูลสถานการณ์ฝนในพื้นที่ลุ่มน้ำบางปะกงของวันที่ 2 มีนาคม 2560 จากกรมทรัพยากรน้ำ กรมอุตุนิยมวิทยา และสถาบันสารสนเทศทรัพยากรน้ำและการเกษตร (องค์การมหาชน) พบว่า ไม่มีฝนตกในพื้นที่



ภาพเรดาร์ตรวจอากาศ “สถานีสุวรรณภูมิ” ณ วันที่ 2 มีนาคม 2560 (ที่มา : กรมอุตุนิยมวิทยา)

สถานการณ์น้ำฝน



3) ข้อมูลปริมาณน้ำในลำน้ำ

ลุ่มน้ำบางปะกง ปัจจุบันสถานการณ์น้ำในลำน้ำโดยทั่วไปยังคงอยู่ในภาวะปกติ (ระดับน้ำต่ำกว่าระดับตลิ่งต่ำสุด) ระดับน้ำในลำน้ำส่วนใหญ่มีแนวโน้มลดลง

สถานการณ์น้ำท่า (26 ก.พ. - 2 มี.ค. 2560 ที่มา: กรมชลประทาน)

สถานี	อำเภอ	จังหวัด	ระดับตลิ่ง	อาทิตย์	จันทร์	อังคาร	พุธ	พฤหัสบดี
			ปริมาณน้ำ (ลบ.ม./วิ.)	26 ก.พ.	27 ก.พ.	28 ก.พ.	1 มี.ค.	2 มี.ค.
Kgt.19A	พนัสนิคม	ชลบุรี	4.8	1.81	1.81	1.81	1.58	1.81
			*	*	*	*	*	*
Kgt.30	เทศบาลเมือง	ฉะเชิงเทรา	1.70	0.75	0.86	0.75	0.58	0.36
			น้ำหนุ่น	*	*	*	*	*
Ny.1B	เมือง	นครนายก	8.81	4.62	4.68	4.60	4.14	4.12
			206	19.60	21.40	19.00	6.80	6.40
Ny.3	บ้านนา	นครนายก	6.26	1.44	1.43	1.42	1.40	1.38
			ติดฝาย	*	*	*	*	*
Ny.4	เมือง	ปราจีนบุรี	3.37	0.25	0.24	0.24	0.24	0.23
			177	*	*	*	*	*
Ny.7	เมือง	นครนายก	5.38	3.92	3.92	3.81	3.64	3.60
			*	*	*	*	*	*

หมายเหตุ \* ไม่มีข้อมูล

ข้อมูลระดับน้ำจากระบบตรวจวัดสภาพทางไกลอัตโนมัติลุ่มน้ำบางปะกง-ปราจีนบุรี กรมทรัพยากรน้ำ ประจำวันที่ 2 มีนาคม 2560

ข้อมูลระดับน้ำ (28 ก.พ. - 2 มี.ค. 2560 ที่มา: กรมทรัพยากรน้ำ)

สถานี	ตำบล	อำเภอ	จังหวัด	ระดับตลิ่ง (ต่ำสุด)	อังคาร	พุธ	พฤหัสบดี	แนวโน้ม
					28 ก.พ.	1 มี.ค.	2 มี.ค.	(เพิ่ม/ลด)
บ้านบางชนก	บางชนก	บางน้ำเปรี้ยว	ฉะเชิงเทรา	9.58	0.30	0.39	0.36	ลดลง
บ้านโยะงกา	บางเตย	บ้านสร้าง	ปราจีนบุรี	10.87	2.86	2.82	2.82	ทรงตัว
บ้านใหม่	ศรีนาวา	เมือง	นครนายก	7.57	4.15	3.77	3.68	ลดลง
บ้านทุ่งยายชี	ท่าตะเกียบ	ท่าตะเกียบ	ฉะเชิงเทรา	5.78	2.30	2.32	2.31	ลดลง

4) สรุป

สถานการณ์น้ำในลุ่มน้ำบางปะกงประจำวันที่ 2 มีนาคม 2560 อยู่ในภาวะปกติ และระดับน้ำในลำน้ำส่วนใหญ่มีแนวโน้มลดลง



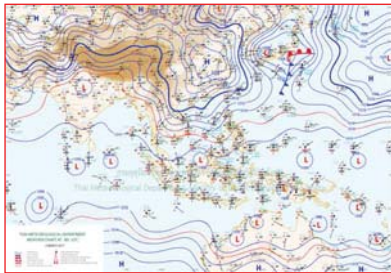
## รายงานสถานการณ์น้ำลุ่มน้ำทะเลสาบสงขลา วันที่ 2 มีนาคม 2560

### 1) สภาพภูมิอากาศ

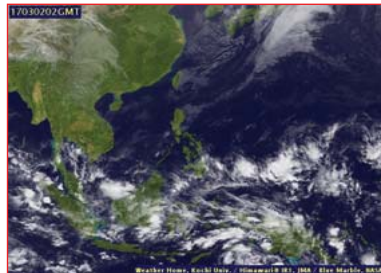
**ลักษณะอากาศทั่วไป** (ที่มา: กรมอุตุนิยมวิทยา)

พยากรณ์อากาศ 24 ชั่วโมงข้างหน้า บริเวณประเทศไทยตอนบน มีอากาศหนาวเย็นลง โดยอุณหภูมิลดลง 1-3 องศาเซลเซียส ขอให้ประชาชนดูแลสุขภาพเนื่องจากสภาพอากาศที่เปลี่ยนแปลงไว้ด้วย สำหรับภาคใต้ยังคงมีฝนตกส่วนมากทางตอนล่างของภาค ส่วนคลื่นลมบริเวณอ่าวไทยตอนล่างตั้งแต่จังหวัดสุราษฎร์ธานีลงไป มีคลื่นสูง 2-3 เมตร ขอให้ชาวเรือเดินเรือด้วยความระมัดระวังและเรือเล็กบริเวณอ่าวไทยตอนล่างควรงดออกจากฝั่งไปจนถึงวันที่ 4 มีนาคม 2560

**สภาพอากาศภาคใต้ฝั่งตะวันออก** มีฝนฟ้าคะนองกระจาย ร้อยละ 40 ของพื้นที่ บริเวณจังหวัดชุมพร สุราษฎร์ธานี นครศรีธรรมราช พัทลุง และสงขลา อุณหภูมิต่ำสุด 23-26 องศาเซลเซียส อุณหภูมิสูงสุด 31-34 องศาเซลเซียส ผลคาดการณ์ปริมาณน้ำฝนล่วงหน้า 1-7 วัน ในช่วงวันที่ 1 -4 มี.ค. 60 มีฝนฟ้าคะนองร้อยละ 30-60 ของพื้นที่ ในช่วงวันที่ 5-7 มี.ค. 60 มีเมฆบางส่วน อุณหภูมิต่ำสุด 22-26 องศาเซลเซียส อุณหภูมิสูงสุด 31-34 องศาเซลเซียส



แผนที่อากาศ วันที่ 2 มี.ค. 2560 เวลา 07.00 น.



ภาพถ่ายจากดาวเทียม วันที่ 2 มี.ค. 2560

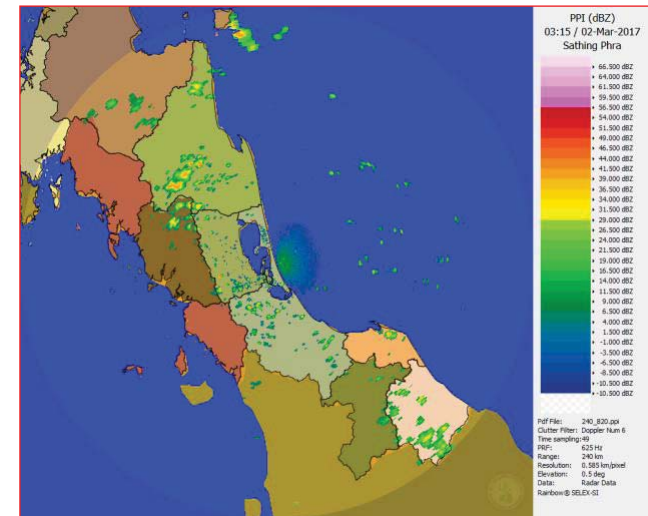
### 2) สถานการณ์ฝน

จากข้อมูลสถานการณ์ฝนในพื้นที่ลุ่มน้ำทะเลสาบสงขลาของวันที่ 2 มีนาคม 2560 จากกรมทรัพยากรน้ำ กรมอุตุนิยมวิทยา กรมชลประทาน และสถาบันสารสนเทศทรัพยากรน้ำและการเกษตร (องค์การมหาชน) พบว่ามีฝนตกเล็กน้อยในบางพื้นที่ โดยเฉพาะบริเวณอำเภอป่าพะยอม ศรีบรรพต เมือง และอำเภอตะโหมด จังหวัดพัทลุง และบริเวณอำเภอนาหม่อม สะเดา หาดใหญ่ และอำเภอรัตภูมิ จังหวัดสงขลา มีปริมาณฝน 0.2 – 3.8 มม.

ข้อมูลสถานการณ์ฝนในพื้นที่ลุ่มน้ำทะเลสาบสงขลา ณ วันที่ 2 มีนาคม 2560 เวลา 07.00 น.

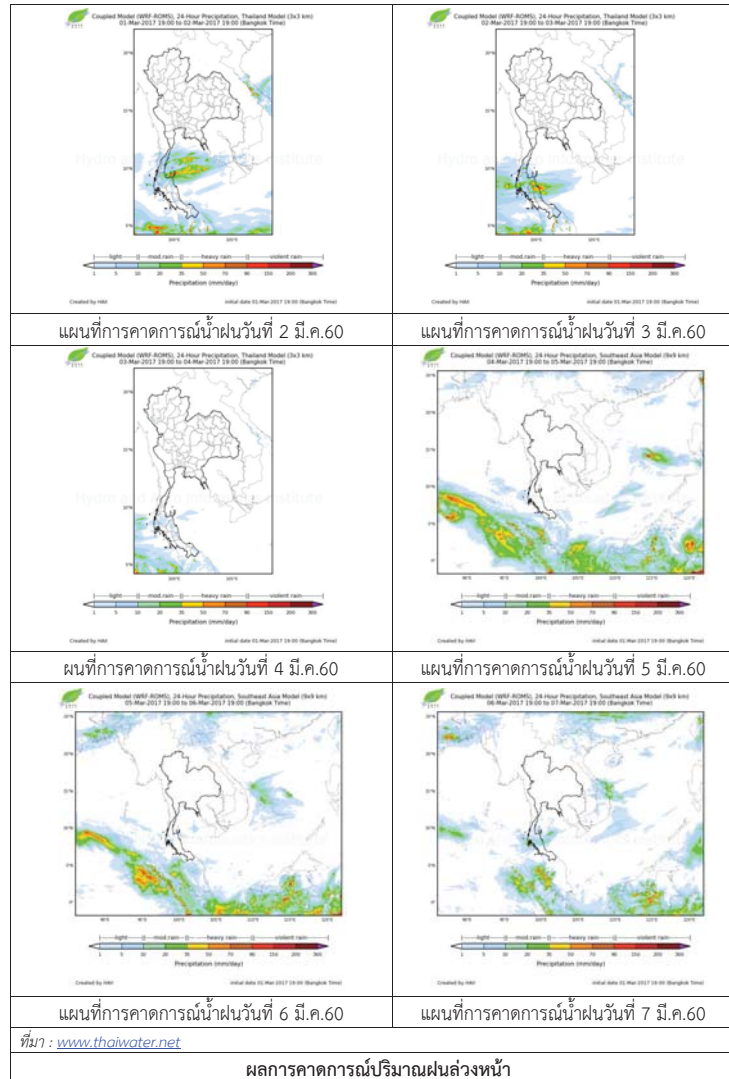
ลำดับ	สถานี	ปริมาณฝน (มม.)
1	ต.บ้านพร้าว อ.ป่าพะยอม จ.พัทลุง	0.2
2	คลองท่าแนะ ต.เขาย่า อ.ศรีบรรพต จ.พัทลุง	1.0
3	คลองนาท่อม ต.ร่มเมือง อ.เมือง จ.พัทลุง	2.5
4	ศูนย์อุทกวิทยา อ.เมือง จ.พัทลุง	1.7
5	ต.ลำปำ อ.เมือง จ.พัทลุง	0.5
6	คลองตะโหมด (ท่าเขียด) ต.แมชรี อ.ตะโหมด จ.พัทลุง	0.5
7	ต.พิจิตร อ.นาหม่อม จ.สงขลา	2.4
8	บ้านทุ่งปราบ อ.สะเดา จ.สงขลา	1.4
9	คองหงส์ สกช. ต.คองหงส์ อ.หาดใหญ่ จ.สงขลา	3.8
10	ต.เขาพระ อ.รัตภูมิ จ.สงขลา	1.5

หมายเหตุ “ฝน” คือ ฝนวัดปริมาณไม่ได้ (ต่ำกว่า 0.1 มิลลิเมตร)



ภาพเรดาร์ที่ตรวจอากาศ “สathingพระ” ณ วันที่ 2 มีนาคม 2560 (ที่มา : กรมอุตุนิยมวิทยา)

สถานการณ์น้ำฝน



3) ข้อมูลปริมาณน้ำในลำน้ำ

ลุ่มน้ำทะเลสาบสงขลา ปัจจุบันสถานการณ์น้ำในลำน้ำโดยทั่วไปยังคงอยู่ในภาวะปกติ (ระดับน้ำต่ำกว่าระดับตลิ่งต่ำสุด) ระดับน้ำในลำน้ำส่วนใหญ่มีแนวโน้มลดลง

สถานการณ์น้ำท่า (26 ก.พ.- 2 มี.ค. 2560 ที่มา: กรมชลประทาน)

สถานี	แม่น้ำ	อำเภอ	จังหวัด	ระดับตลิ่ง	อาทิตย์	จันทร์	อังคาร	พุธ	พฤหัสบดี
				ปริมาณน้ำ (ลบ.ม./ร.)	26 ก.พ.	27 ก.พ.	28 ก.พ.	1 มี.ค.	2 มี.ค.
X.170	คลองลำ	ศรีนครินทร์	พัทลุง	25.20	20.36	20.39	20.50	20.41	20.39
				580.00	6.20	6.95	9.85	7.47	6.95
X.265	คลองนุ้ย	เมือง	พัทลุง	8.00	6.70	6.70	6.65	6.55	7.56
				7.00	0.40	0.40	0.30	0.15	*
X.174	คลองหวัะ	หาดใหญ่	สงขลา	8.88	4.45	4.43	4.43	4.4	4.39
				388	0.45	0.35	0.35	0.2	0.16
X.173A	คลองอู่ตะเภา	สะเดา	สงขลา	15.90	9.73	9.70	9.81	9.82	9.77
				258.00	5.30	5.00	6.10	6.2	5.7
X.90	คลองอู่ตะเภา	คลองหอยโข่ง	สงขลา	8.00	3.27	3.44	3.14	2.89	3.03
				580.00	29.50	38.70	23.00	11.75	17.85
X.44	คลองอู่ตะเภา	หาดใหญ่	สงขลา	7.40	0.25	0.43	0.58	0.58	0.55
				582.00	8.50	12.18	15.55	15.55	14.88

ข้อมูลระดับน้ำจากระบบตรวจวัดสภาพทางไกลอัตโนมัติลุ่มน้ำทะเลสาบสงขลา กรมทรัพยากรน้ำประจำวันที่ 2 มีนาคม 2560

ข้อมูลระดับน้ำ (28 ก.พ.- 2 มี.ค. 2560 ที่มา: กรมทรัพยากรน้ำ)

สถานี	ตำบล	อำเภอ	จังหวัด	ระดับตลิ่ง (ต่ำสุด)	อังคาร	พุธ	พฤหัสบดี	แนวโน้ม
					28 ก.พ.	1 มี.ค.	2 มี.ค.	(เพิ่ม/ลด)
คลองอู่ตะเภาตอนบน	พังงา	สะเดา	สงขลา	19.87	12.74	12.68	12.74	เพิ่มขึ้น
คลองอู่ตะเภาตอนล่าง	หาดใหญ่	หาดใหญ่	สงขลา	8.93	0.65	0.57	0.50	ลดลง
คลองรัตภูมิ	ควนรู	รัตภูมิ	สงขลา	22.62	13.63	13.54	13.49	ลดลง
คลองตะโหมด(ท่าเขียด)	แม่ขรี	ตะโหมด	พัทลุง	27.94	22.38	22.29	22.14	ลดลง
คลองนาท่อม	ร่มเมือง	เมือง	พัทลุง	28.85	20.53	20.41	20.38	ลดลง
คลองท่าแนะ	เขาย่า	ศรีบรรพต	พัทลุง	37.56	33.86	33.82	33.81	ลดลง

ปริมาณน้ำในลำน้ำของคลองต่างๆ ในพื้นที่ลุ่มน้ำทะเลสาบสงขลา วันที่ 2 มีนาคม 2560



สถานีคลองตะโหมด (ท่าเขียด) - ต.แม่ขี อ.ตะโหมด จ.พัทลุง  
(ลุ่มน้ำทะเลสาบสงขลา)



สถานีลำป่า - ตำบลลำป่า อ.เมือง จ.พัทลุง  
(ลุ่มน้ำทะเลสาบสงขลา)



สถานีคลองอู่ตะเภาตอนล่าง - ต.หาดใหญ่ อ.หาดใหญ่ จ.สงขลา  
(ลุ่มน้ำทะเลสาบสงขลา)



สถานีบ้านม่วงก้อง - อ.สะเตา จ.สงขลา  
(ลุ่มน้ำทะเลสาบสงขลา)

4) สรุป

สถานการณ์น้ำในลุ่มน้ำทะเลสาบสงขลาประจำวันที่ 2 มีนาคม 2560 อยู่ในภาวะปกติ และระดับน้ำในลำน้ำส่วนใหญ่มีแนวโน้มลดลง

# รายงานระดับน้ำจากกล้อง CCTV

รายงานระดับน้ำจากกล้อง CCTV

ณ. วันที่ 2 มีนาคม พ.ศ. 2560

เวลา 08.30 น.



สรุปสถานการณ์น้ำในลำน้ำสายหลัก

สะพานพระแม่ย่า - อ.เมือง จ.สุโขทัย (ลุ่มน้ำยม) สถานการณ์น้ำปกติ  
 สะพานท่าเสา อ.เมือง จ.อุตรดิตถ์ (ลุ่มน้ำน่าน) สถานการณ์น้ำปกติ  
 เทศบาล ต.นาแก - อ.นาแก จ.นครพนม (ห้วยน้ำก่ำ/โขงอีสาน) สถานการณ์น้ำปกติ  
 บ้านเหล่านกขุม - อ.เมือง จ.ขอนแก่น (ลุ่มน้ำชี) สถานการณ์น้ำปกติ  
 สตึก - อ.สตึก จ.บุรีรัมย์ (ลุ่มน้ำมูล) สถานการณ์น้ำปกติ  
 เสนา อ.เสนา จ.พระนครศรีอยุธยา (ลุ่มน้ำเจ้าพระยา) สถานการณ์น้ำปกติ  
 วัดพระรูป - อ.เมือง จ.สุพรรณบุรี (ลุ่มน้ำท่าจีน) สถานการณ์น้ำปกติ  
 เทศบาลเมืองเพชรบุรี - อ.เมือง จ.เพชรบุรี (ลุ่มน้ำเพชรบุรี) สถานการณ์น้ำปกติ  
 สถานีอุตตะภาคกลาง - อ.หาดใหญ่ จ.สงขลา (ลุ่มน้ำทะเลสาบสงขลา) สถานการณ์น้ำปกติ

สะพานศรีสังขาลย์ - อ.ศรีสังขาลย์ จ.สุโขทัย (ลุ่มน้ำยม)



ระดับน้ำปัจจุบัน 60.70 ม.รทก.  
 ระดับตลิ่งต่ำสุด 71.78 ม.รทก.  
 ระดับท้องน้ำ 58.48 ม.รทก.



สะพานพระแม่ย่า - อ.เมือง จ.สุโขทัย (ลุ่มน้ำยม)



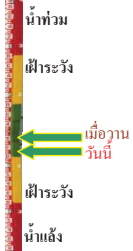
ระดับน้ำปัจจุบันต่ำกว่าสภาพ ม.รทก.  
 ระดับตลิ่งต่ำสุด 48.59 ม.รทก.  
 ระดับท้องน้ำ 41.13 ม.รทก.



สะพานท่าเสา - อ.เมือง จ.อุตรดิตถ์ (ลุ่มน้ำน่าน)



ระดับน้ำปัจจุบัน 55.50 ม.รทก.  
 ระดับตลิ่งต่ำสุด 56.91 ม.รทก.  
 ระดับท้องน้ำ 47.80 ม.รทก.



สะพานสุพรรณกัลยา - อ.เมือง จ.พิษณุโลก (ลุ่มน้ำน่าน)



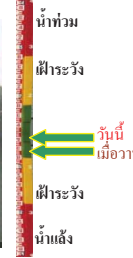
ระดับน้ำปัจจุบัน 37.40 ม.รทก.  
 ระดับตลิ่งต่ำสุด 44.52 ม.รทก.  
 ระดับท้องน้ำ 32.51 ม.รทก.



เทศบาล ต.นาแก - อ.นาแก จ.นครพนม (ห้วยน้ำก่ำ/โขงอีสาน)



ระดับน้ำปัจจุบัน 141.58 ม.รทก.  
 ระดับตลิ่งต่ำสุด 144.35 ม.รทก.  
 ระดับท้องน้ำ 138.09 ม.รทก.



บ้านเหล่านกขุม - อ.เมือง จ.ขอนแก่น (ลุ่มน้ำชี)



ระดับน้ำปัจจุบัน 145.40 ม.รทก.  
 ระดับตลิ่งต่ำสุด 149.71 ม.รทก.  
 ระดับท้องน้ำ 141.00 ม.รทก.



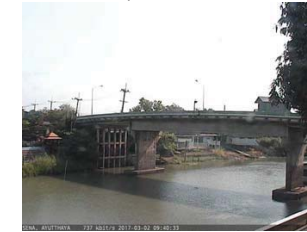
สตึก - อ.สตึก จ.บุรีรัมย์ (ลุ่มน้ำมูล)



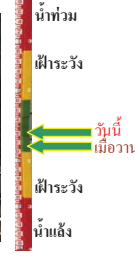
ระดับน้ำปัจจุบันต่ำกว่าสภาพ ม.รทก.  
 ระดับตลิ่งต่ำสุด 128.76 ม.รทก.  
 ระดับท้องน้ำ 121.50 ม.รทก.



เสนา - อ.เสนา จ.พระนครศรีอยุธยา (ลุ่มน้ำเจ้าพระยา)



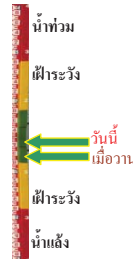
ระดับน้ำปัจจุบัน 1.00 ม.รทก.  
 ระดับตลิ่งต่ำสุด - ม.รทก.  
 ระดับท้องน้ำ - ม.รทก.



วัดโคกจันทร์ - อ.สรรพยา จ.ชัยนาท (ลุ่มน้ำเจ้าพระยา)



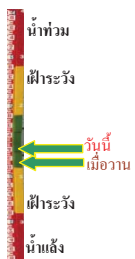
ระดับน้ำปัจจุบัน 6.29 ม.รทก.  
 ระดับตลิ่งต่ำสุด - ม.รทก.  
 ระดับท้องน้ำ - ม.รทก.



บ้านป้อม - อ.พระนครศรีอยุธยา (ลุ่มน้ำเจ้าพระยา)



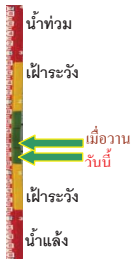
ระดับน้ำปัจจุบัน 0.40 ม.รทก.  
 ระดับตลิ่งต่ำสุด - ม.รทก.  
 ระดับท้องน้ำ - ม.รทก.



สะพานวัดพระรูป อ.เมือง จ.สุพรรณบุรี  
(ลุ่มน้ำท่าจีน)



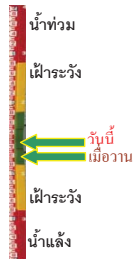
ระดับน้ำปัจจุบัน 0.50 ม.รทก.  
ระดับตลิ่งต่ำสุด 3.32 ม.รทก.  
ระดับท้องน้ำ -0.56 ม.รทก.



เทศบาลเมืองเพชรบุรี - อ.เมือง จ.เพชรบุรี  
(ลุ่มน้ำเพชรบุรี)



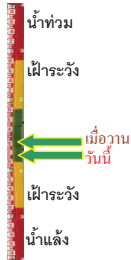
ระดับน้ำปัจจุบัน 1.35 ม.รทก.  
ระดับตลิ่งต่ำสุด 4.33 ม.รทก.  
ระดับท้องน้ำ 0.01 ม.รทก.



ร.ร.อนุบาลบางสะพาน - อ.บางสะพาน จ.ประจวบคีรีขันธ์  
(คลองบางสะพาน/ชายฝั่งทะเลตะวันตก)



ระดับน้ำปัจจุบัน 0.80 ม.รทก.  
ระดับตลิ่งต่ำสุด 4.16 ม.รทก.  
ระดับท้องน้ำ -0.14 ม.รทก.



สถานีอุตตะภาคอนล่าง - อ.หาดใหญ่ จ.สงขลา  
(ลุ่มน้ำทะเลสาบสงขลา)



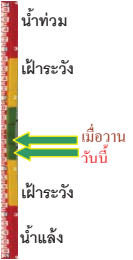
ระดับน้ำปัจจุบัน 0.50 ม.รทก.  
ระดับตลิ่งต่ำสุด 8.93 ม.รทก.  
ระดับท้องน้ำ -1.93 ม.รทก.



สถานีคลองตะโหมด - อ.ตะโหมด จ.พัทลุง  
(ลุ่มน้ำทะเลสาบสงขลา)



ระดับน้ำปัจจุบัน 22.00 ม.รทก.  
ระดับตลิ่งต่ำสุด 27.94 ม.รทก.  
ระดับท้องน้ำ 20.52 ม.รทก.



สถานีลำปำ - อ.เมือง จ.พัทลุง  
(ลุ่มน้ำทะเลสาบสงขลา)



ระดับน้ำปัจจุบัน -1.20 ม.รทก.  
ระดับตลิ่งต่ำสุด 1.15 ม.รทก.  
ระดับท้องน้ำ -2.86 ม.รทก.



จังหวัด	สถานที่ตั้งกล้อง	แม่น้ำ/ลุ่มน้ำ	วิกฤติน้ำแล้ง	วิกฤติน้ำท่วม	ระดับน้ำ (ม.รทก.) พ.ศ.2560			สถานการณ์
			ระดับน้อยกว่า	ระดับมากกว่า	28 ก.พ	1 มี.ค	2 มี.ค	
จ.สุโขทัย	สะพานศรีรัตนาลัย อ.ศรีรัตนาลัย	ยม	60.14	71.78	60.60	60.60	60.70	น้ำปกติ
จ.สุโขทัย	สะพานพระเมรุมา อ.เมือง	ยม	42.48	48.59	N/A	N/A	N/A	ฝักระวังน้ำแล้ง
จ.อุดรธานี	สะพานท่าเสา อ.เมือง	น่าน	49.22	56.91	55.35	55.65	55.50	น้ำปกติ
จ.พิษณุโลก	สะพานสุพรรณกัลยา อ.เมือง	น่าน	33.98	44.52	37.75	37.85	37.40	น้ำปกติ
จ.นครพนม	เทศบาล ต.นาแก อ.นาแก	หัวน้ำท่า/โขงอีสาน	139.05	142.42	141.78	141.68	141.58	น้ำปกติ
จ.ขอนแก่น	บ้านเหล่านากุม อ.เมือง	ชี	142.78	149.71	145.40	145.40	145.40	น้ำปกติ
จ.บุรีรัมย์	สตึก อ.สตึก	มูล	123.13	128.76	N/A	N/A	N/A	น้ำปกติ
จ.พระนครศรีอยุธยา	อ.เสนา	น้อย/เจ้าพระยา	2.00	5.00	1.10	0.95	1.00	น้ำปกติ
จ.พระนครศรีอยุธยา	บ้านป้อม อ.พระนครศรีอยุธยา	เจ้าพระยา	-	-	0.50	0.30	0.40	น้ำปกติ
จ.สุพรรณบุรี	สะพานวัดพระรูป อ.เมือง	ท่าจีน	-1.26	2.75	0.50	0.60	0.50	น้ำปกติ
จ.เพชรบุรี	เทศบาลเมืองเพชรบุรี อ.เมือง	เพชรบุรี	-	3.18	1.40	1.30	1.35	น้ำปกติ
จ.ประจวบคีรีขันธ์	ร.ร.อนุบาลบางสะพาน อ.บางสะพาน	คลองบางสะพาน/ชายฝั่งทะเลตะวันตก	-	3.30	0.15	0.90	0.80	น้ำปกติ
จ.สงขลา	สถานีคลองตะโหมด อ.หาดใหญ่	ทะเลสาบสงขลา	-	-	0.60	0.50	0.50	น้ำปกติ
จ.พัทลุง	สถานีคลองตะโหมด อ.ตะโหมด	ทะเลสาบสงขลา	-	-	22.20	22.10	22.00	น้ำปกติ
จ.พัทลุง	สถานีลำปำ อ.เมือง	ทะเลสาบสงขลา	-	-	-1.20	-1.20	-1.20	น้ำปกติ

\*N/A คือ อ่านค่าระดับจากไม้วัดระดับ (Staff) ไม่ได้ / ไม้วัดระดับ (Staff) ชำรุด

\*\*ม.รทก. คือ เมตรเทียบกับระดับน้ำทะเลปานกลาง

\*\*\*ระดับน้ำทะเลปานกลาง (Mean Sea Level) หรือ ร.ท.ก. เป็นค่าการวัด ระดับน้ำทะเลขึ้นสูงสุด (High Tide : HT) และลงต่ำสุด (Low Tide : LT) ของแต่ละวัน ในช่วงระยะเวลาที่กำหนด แล้วนำค่าเฉลี่ยเป็นระดับน้ำทะเลปานกลาง สำหรับระยะเวลาที่ทำการรังวัดโดยทั่วไปจะต้องวัดเป็นเวลา ๑๘.๖ ปี ตามกฎจักรของน้ำ ระดับน้ำทะเลปานกลางของแต่ละบริเวณทั่วโลกอาจจะมีค่าสูงไม่เท่ากัน

ในประเทศไทยใช้เวลาในการวัด ๕ ปี โดยเลือกที่ตำบลเกาะหลัก จังหวัดประจวบคีรีขันธ์ เป็นที่วัด แล้วนำมาหาค่าเฉลี่ย เพื่อใช้เป็นค่าระดับน้ำทะเลปานกลาง ให้มีค่า ๐.๐๐๐ เมตร ทำการถ่ายโอนมายังหมุด BM-A (ซึ่งถือว่าเป็นหมุดหลักฐานหมุดแรกของประเทศไทย) ซึ่งมีค่าระดับน้ำทะเลปานกลาง ๑.๔๔๗๗ เมตร