



## รายงานการเฝ้าระวังติดตามสถานการณ์น้ำและความช่วยเหลือ ศูนย์ปฏิบัติการทรัพยากรธรรมชาติและสิ่งแวดล้อม (ด้านทรัพยากรน้ำ) กระทรวงทรัพยากรธรรมชาติและสิ่งแวดล้อม

ศูนย์ป้องกันวิกฤติน้ำ กรมทรัพยากรน้ำ

โทรศัพท์ ๐ ๒๒๗๑ ๖๐๐๐ ต่อ ๖๔๔๕ โทรสาร ๐ ๒๒๙๘ ๖๖๒๙ [www.dwr.go.th](http://www.dwr.go.th) IDLine: mekhalawoc Email: mekhala@dwr.mail.go.th

ศูนย์เทคโนโลยีสารสนเทศทรัพยากรน้ำบาดาล กรมทรัพยากรน้ำบาดาล

โทรศัพท์ ๐ ๒๖๖๖ ๗๐๙๐ โทรสาร ๐ ๒๖๖๖ ๗๑๐๐ [www.dgr.go.th](http://www.dgr.go.th) Email: itcenter@dgr.mail.go.th

สำนักงานนโยบายและแผนทรัพยากรธรรมชาติและสิ่งแวดล้อม

โทรศัพท์ ๐ ๒๖๖๕๖๕๐๐ [www.onep.go.th](http://www.onep.go.th) Email: [webmaster@onep.go.th](mailto:webmaster@onep.go.th)

กรมทรัพยากรธรณี

โทรศัพท์ ๐ ๒๖๒๑๙๕๐๐ [www.dmr.go.th](http://www.dmr.go.th) Email: [webmaster@dmr.mail.go.th](mailto:webmaster@dmr.mail.go.th)

รายงานฉบับที่ ๒๔๖/๒๕๖๕

เวลา ๑๕.๐๐ น.

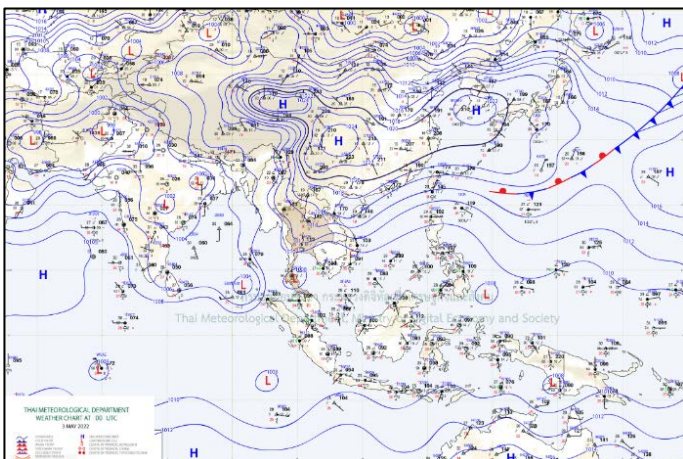
วันที่ ๓ พฤษภาคม ๒๕๖๕

เรียน รมว.ทส. เลขาธิการ รมว.ทส. ที่ปรึกษา รมว.ทส. ปกท.ทส. รอง ปกท.ทส. อทท. อทบ. และหน่วยงานที่เกี่ยวข้อง

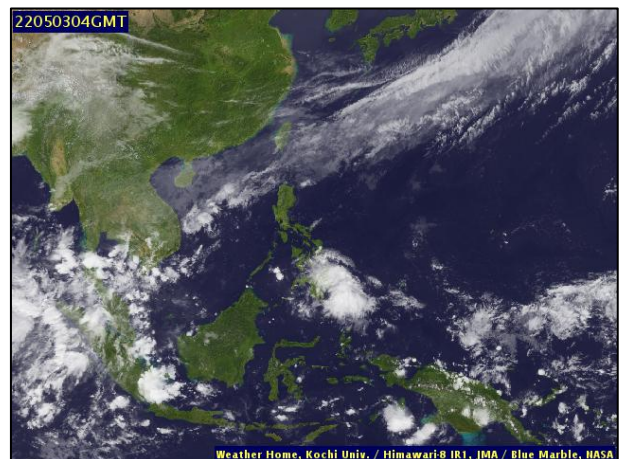
### ๑. สภาวะอากาศ เวลา ๑๒.๐๐ น. (กรมอุตุนิยมวิทยา)

พยากรณ์อากาศ ๒๔ ชั่วโมงข้างหน้า ภาคใต้มีฝนเพิ่มมากขึ้นกับมีฝนตกหนักบางแห่ง เนื่องจากมีหย่อมความกดอากาศต่ำปกคลุมบริเวณภาคใต้ ประกอบกับลมตะวันออกเฉียงใต้ที่พัดปกคลุมอ่าวไทย ภาคใต้ และทะเลอันดามัน มีกำลังแรงขึ้น ขอให้ประชาชนในบริเวณภาคใต้ระมัดระวังอันตรายจากฝนที่ตกหนักและฝนที่ตกสะสม และเกษตรกรควรเตรียมการป้องกันและระวังความเสียหายที่จะเกิดต่อผลผลิตทางการเกษตรไว้ด้วย

สำหรับบริเวณความกดอากาศสูงหรือมวลอากาศเย็นกำลังปานกลางจากประเทศจีนปกคลุมประเทศไทยตอนบน และทะเลจีนใต้ ทำให้ประเทศไทยตอนบนมีฝนลดลงกับมีลมแรง

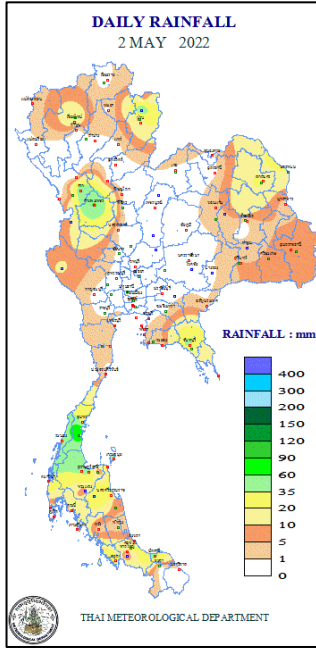


แผนที่อากาศ วันที่ ๓ พ.ค. ๒๕๖๕ เวลา ๐๔.๐๐ น.



ภาพถ่ายดาวเทียม วันที่ ๓ พ.ค. ๒๕๖๕ เวลา ๑๑.๐๐ น.

๒. ปริมาณฝนสะสม ณ เวลา ๐๗.๐๐น.(เมื่อวาน) - ๐๗.๐๐ น.(วันนี้) (กรมอุตุนิยมวิทยา)



| จุดตรวจวัด      | ปริมาณฝน (มม.) |
|-----------------|----------------|
| ไม่ได้รับรายงาน |                |
|                 |                |
|                 |                |
|                 |                |
|                 |                |
|                 |                |
|                 |                |

๓. ปริมาณฝนสะสมของพื้นที่ลาดเชิงเขา ๑๒ ชม. ที่ผ่านมา (กรมทรัพยากรน้ำ)

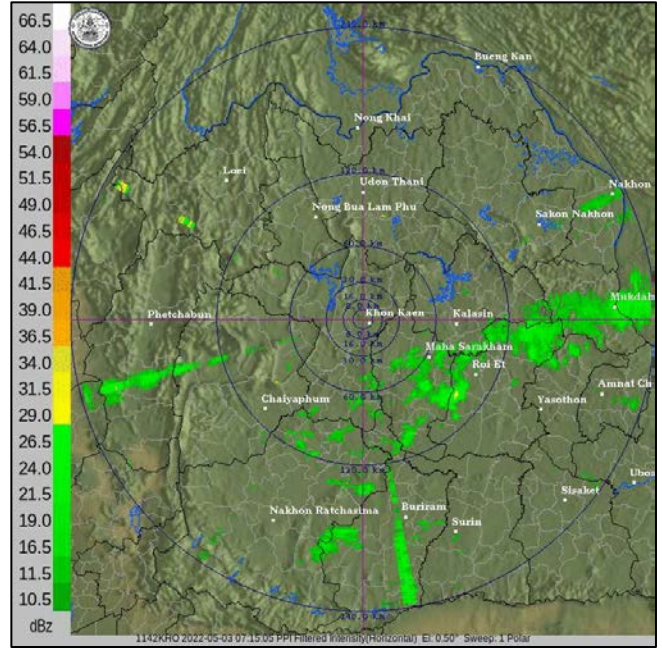
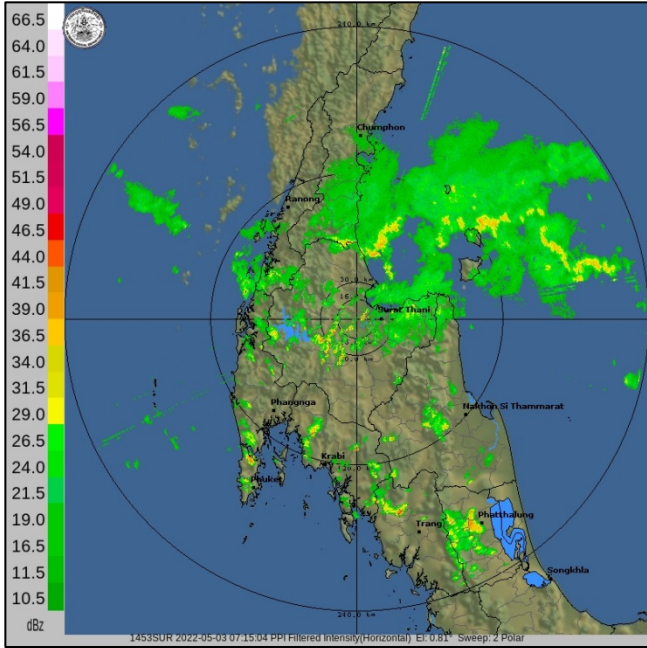
| รหัสสถานี | จุดตรวจวัด  | ปริมาณฝน (มม./๑๒ ชม.) |
|-----------|---|-----------------------|
| SNT๐๕๓๘   | บ้านใหม่พรสวรรค์ ต.นาโบสถ์ อ.วังเจ้า จ.ตาก              | ๑๕๐.๐                 |
| SNT๐๐๕๕   | บ้านวังยายมุก ต.คลองพลู อ.กิ่งอำเภอเขาฉกรรจ์ จ.จันทบุรี | ๙๘.๐                  |
| SNT๐๐๙๑   | บ้านหัวเขา ต.ห้วยยาง อ.ทับสะแก จ.ประจวบคีรีขันธ์        | ๙๒.๐                  |
| SNT๐๖๒๐   | บ้านซอย ๘ ต.ควนกาหลง อ.ควนกาหลง จ.สตูล                  | ๘๓.๐                  |
| SNT๐๔๙๓   | บ้านเขาแหงน ต.วังตะกอก อ.หลังสวน จ.ชุมพร                | ๘๑.๕                  |
| SNT๐๗๐๖   | บ้านแซะ ต.สะกอม อ.เทพา จ.สงขลา                          | ๘๑.๐                  |
| SNT๑๗๔๗   | บ้านดอนกระจาย ต.วังตะกอก อ.หลังสวน จ.ชุมพร              | ๗๗.๕                  |
| SNT๑๘๐๑   | บ้านตลาดเทพา ต.เทพา อ.เทพา จ.สงขลา                      | ๗๕.๕                  |
| SNT๑๔๕๕   | บ้านห้วยคอกหมู ต.นาปรัง อ.ปง จ.พะเยา                    | ๗๒.๕                  |
| SNT๐๗๕๐   | บ้านควนนนท์ ต.ไม้เรียง อ.ฉวาง จ.นครศรีธรรมราช           | ๗๒.๐                  |

๔. ค่าความชื้นในดิน (กรมทรัพยากรน้ำ/คณะกรรมการแม่ข่าย)

| ภูมิภาค            | ความชื้นในดิน [-] ๑ เม.ย. ๖๕ | ความชื้นในดิน [-] ๒๓ เม.ย. ๖๕ | แนวโน้ม |
|--------------------|------------------------------|-------------------------------|---------|
| เหนือ              | ๐-๒๐                         | ๐-๒๐                          | ทรงตัว  |
| กลาง               | ๒๐-๔๐                        | ๐-๒๐                          | ลดลง    |
| ตะวันออกเฉียงเหนือ | ๒๐-๔๐                        | ๒๐-๔๐                         | ทรงตัว  |
| ตะวันออก           | ๔๐-๖๐                        | ๒๐-๔๐                         | ลดลง    |
| ตะวันตก            | ๒๐-๔๐                        | ๒๐-๔๐                         | ทรงตัว  |
| ใต้                | ๖๐-๘๐                        | ๖๐-๘๐                         | ทรงตัว  |

หมายเหตุ : ความชื้นในดิน ๐ หมายถึง ดินที่แห้งสนิท และ ๑๐๐ หมายถึง ดินที่อิ่มน้ำ

**๕. เรดาร์ตรวจอากาศ ณ วันที่ ๓ พฤษภาคม ๒๕๖๕ (กรมอุตุนิยมวิทยา)**

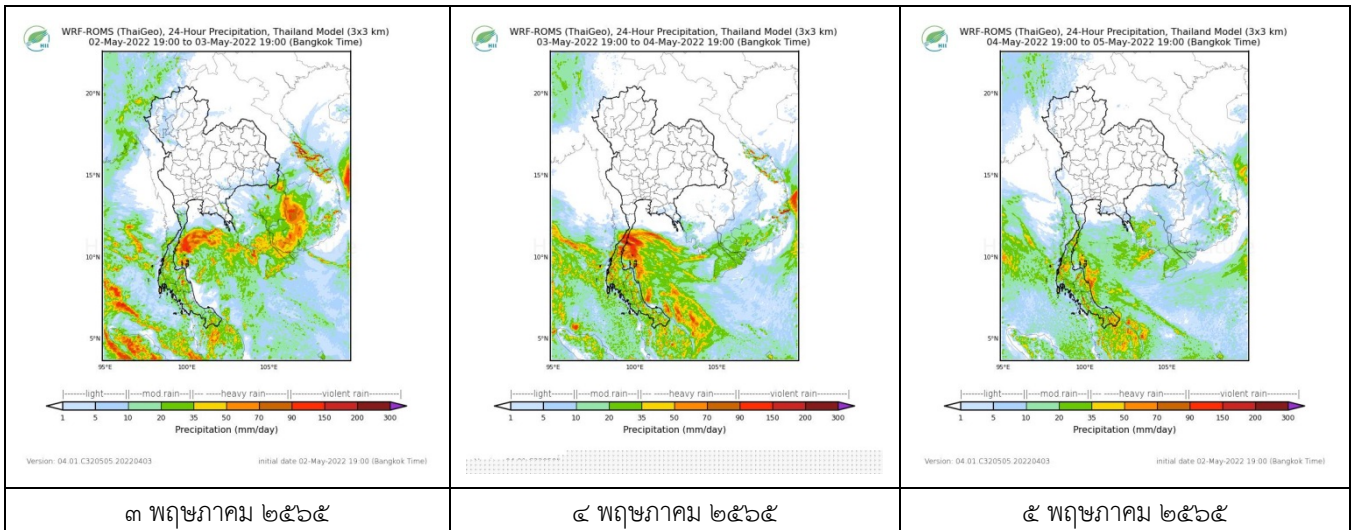


สถานีสุราษฎร์ธานี เวลา ๑๔.๑๕ น.

สถานีขอนแก่น เวลา ๑๔.๑๕ น.

จากเรดาร์ตรวจอากาศพบว่ามีกกลุ่มเมฆฝนกระจายทั่วทุกภาคของประเทศไทย

**๖. แผนภาพคาดการณ์ฝนล่วงหน้า ๓ วัน (สถาบันสารสนเทศทรัพยากรน้ำ (องค์การมหาชน))**



**๗. สถานการณ์น้ำในแหล่งเก็บกักน้ำ ณ วันที่ ๓ พฤษภาคม ๒๕๖๕ (กรมชลประทาน กรมทรัพยากรน้ำ และสทช.)**

๗.๑ ปริมาณน้ำในอ่างฯ ๔๐,๓๘๓ ล้าน ลบ.ม. คิดเป็นร้อยละ ๕๗ (ปริมาณน้ำใช้การได้ ๑๖,๘๔๑ ล้าน ลบ.ม. คิดเป็นร้อยละ ๓๖) ปริมาณน้ำในอ่างฯ เทียบกับปี ๒๕๖๔ (๓๓,๘๗๐ ล้าน ลบ.ม. คิดเป็นร้อยละ ๔๘) มากกว่าปี ๒๕๖๔ จำนวน ๖,๕๑๓ ล้าน ลบ.ม. ปริมาณน้ำไหลลงอ่างฯ จำนวน ๓๓.๘๔ ลบ.ม. ปริมาณน้ำระบาย จำนวน ๑๒๓.๓๙ ล้าน ลบ.ม. สามารถรับน้ำได้อีก ๓๐,๕๔๓ ล้าน ลบ.ม.

| อ่างเก็บน้ำ | ความจุที่<br>รณก.<br>(ล้าน ลบ.ม.) | ปริมาณ<br>น้ำในอ่าง                |                     | ปริมาณ<br>น้ำใช้การได้             |                   | ปริมาณ<br>น้ำไหลลงอ่าง            |                                     | ปริมาณ<br>น้ำระบาย                |                                     | ปริมาณน้ำ<br>รับได้อีก<br>(ล้าน ม. <sup>๓</sup> )<br>(ความจุที่รณ-<br>ปริมาณน้ำ<br>ปัจจุบัน) |
|-------------|-----------------------------------|------------------------------------|---------------------|------------------------------------|-------------------|-----------------------------------|-------------------------------------|-----------------------------------|-------------------------------------|--|
|             |                                   | ปริมาตร<br>(ล้าน ม. <sup>๓</sup> ) | %<br>น้ำเก็บ<br>กัก | ปริมาตร<br>(ล้าน ม. <sup>๓</sup> ) | %<br>น้ำใ<br>้การ | วันนี้<br>(ล้าน ม. <sup>๓</sup> ) | เมื่อวาน<br>(ล้าน ม. <sup>๓</sup> ) | วันนี้<br>(ล้าน ม. <sup>๓</sup> ) | เมื่อวาน<br>(ล้าน ม. <sup>๓</sup> ) |  |
| ๑.ภูมิพล    | ๑๓,๔๖๒                            | ๕,๗๕๙                              | ๔๓                  | ๑,๙๕๙                              | ๒๐                | ๓.๒๕                              | ๐.๘๗                                | ๑๙.๐๐                             | ๑๗.๐๐                               | ๗,๗๐๓  |
| ๒.สิริกิติ์ | ๙,๕๑๐                             | ๓,๖๘๙                              | ๓๙                  | ๘๓๙                                | ๑๓                | ๑.๗๖                              | ๖.๓๙                                | ๙.๙๙                              | ๑๐.๐๗                               | ๕,๘๒๑  |
| ๓.จุฬารามณ์ | ๑๖๔                               | ๑๐๖                                | ๖๕                  | ๖๙                                 | ๕๔                | ๐.๖๑                              | ๐.๒๖                                | ๐.๓๖                              | ๐.๐๐                                | ๕๘   |

|                    |        |        |    |       |    |      |       |       |       |       |
|--------------------|--------|--------|----|-------|----|------|-------|-------|-------|-------|
| ๔.อุบลรัตน์        | ๒,๔๓๑  | ๑,๐๙๖  | ๔๕ | ๕๑๕   | ๒๘ | ๐.๐๐ | ๐.๐๐  | ๓.๐๐  | ๕.๐๐  | ๑,๓๓๕ |
| ๕.ลำปาง            | ๑,๙๘๐  | ๖๓๘    | ๓๒ | ๕๓๘   | ๒๙ | ๓.๕๗ | ๑๐.๘๓ | ๓.๒๑  | ๓.๗๗  | ๑,๓๕๒ |
| ๖.สุรินทร์         | ๑,๙๖๖  | ๑,๑๒๗  | ๕๗ | ๒๙๕   | ๒๖ | ๓.๘๖ | ๑.๘๔  | ๕.๐๔  | ๕.๐๗  | ๘๓๙   |
| ๗.ป่าสักชลสิทธิ์   | ๙๖๐    | ๓๑๙    | ๓๓ | ๓๑๖   | ๓๓ | ๐.๐๐ | ๐.๓๑  | ๔.๓๔  | ๔.๓๓  | ๖๔๑   |
| ๘.ศรีนครินทร์      | ๑๗,๗๔๕ | ๑๔,๗๗๕ | ๘๓ | ๔,๕๑๐ | ๖๐ | ๐.๗๕ | ๐.๐๐  | ๑๙.๗๙ | ๑๔.๙๕ | ๒,๙๗๐ |
| ๙.วีรลพบุรี        | ๘,๘๖๐  | ๕,๒๐๙  | ๕๙ | ๒,๑๙๗ | ๓๘ | ๐.๐๐ | ๐.๐๐  | ๒๔.๙๕ | ๒๐.๐๙ | ๓,๖๕๑ |
| ๑๐.ขุนด่านปราการชล | ๒๒๔    | ๕๒     | ๒๓ | ๔๘    | ๒๒ | ๐.๐๒ | ๐.๐๗  | ๑.๕๒  | ๑.๖๑  | ๑๗๒   |
| ๑๑.รัชชประภา       | ๕,๖๓๙  | ๓,๓๖๕  | ๖๐ | ๒,๐๑๔ | ๔๗ | ๓.๐๙ | ๔.๒๒  | ๕.๓๔  | ๙.๑๑  | ๒,๒๗๔ |
| ๑๒.บางกลาง         | ๑,๔๕๔  | ๑,๑๑๒  | ๗๖ | ๘๓๖   | ๗๑ | ๔.๙๙ | ๕.๗๘  | ๑๐.๐๗ | ๘.๐๑  | ๓๔๒   |

๗.๒ อ่างเก็บน้ำขนาดกลาง ๔๑๒ แห่ง มีปริมาณน้ำ ๓,๑๑๘ ล้าน ลบ.ม. (๖๐%) ปริมาณน้ำใช้การ ๒,๗๒๓ ล้าน ลบ.ม. (๕๗%)

๗.๓ แหล่งน้ำในพื้นที่นอกเขตชลประทาน ๑๐๒,๐๙๙ แห่ง มีปริมาณน้ำรวม ๕,๐๑๕ ล้าน ลบ.ม. (๕๙%)

๗.๔ อ่างเก็บน้ำขนาดกลางนอกเขตชลประทาน ๖๕ แห่ง ภายใต้งบประมาณของกรมทรัพยากรน้ำปริมาณน้ำปัจจุบัน ๑๔๒.๒๒ ล้านลบ.ม. (๖๑%)

| ภูมิภาค            | จำนวน (แห่ง) | ปริมาณรวม (ล้าน ลบ.ม.) | ปริมาณน้ำ (ล้าน ลบ.ม.) |          |          |          |          |            |           |        |
|--------------------|--------------|------------------------|------------------------|----------|----------|----------|----------|------------|-----------|--------|
|                    |              |                        | เดือน                  |          |          |          |          |            | ปัจจุบัน  |        |
|                    |              |                        | พ.ย. ๖๔                | ธ.ค. ๖๔  | ม.ค. ๖๕  | ก.พ. ๖๕  | มี.ค. ๖๕ | เม.ย. ๒๕๖๕ | ๒ พ.ค. ๖๕ | ร้อยละ |
| เหนือ              | ๑๗,๒๔๙       | ๑,๑๐๓                  | ๗๙๙.๖๗                 | ๘๐๙.๑๖   | ๗๙๓.๗๘   | ๗๑๒.๐๖   | ๖๗๓.๕๑   | ๕๙๒.๑๖     | ๕๔๔.๐๒    | ๕๕     |
| ตะวันออกเฉียงเหนือ | ๕๔,๕๔๗       | ๓,๕๖๔                  | ๓,๙๖๖.๖๕               | ๓,๗๘๐.๐๗ | ๓,๔๒๐.๐๓ | ๒,๙๗๒.๔๒ | ๒,๗๘๑.๙๙ | ๒,๖๐๑.๘๑   | ๒,๔๕๗.๐๕  | ๕๗     |
| กลาง               | ๑๖,๓๖๗       | ๑,๑๓๗                  | ๑,๕๒๐.๓๒               | ๑,๕๒๕.๖๘ | ๑,๓๙๙.๙๐ | ๑,๒๒๓.๑๔ | ๑,๑๕๒.๑๗ | ๑,๐๘๒.๔๑   | ๙๖๗.๓๘    | ๕๗     |
| ตะวันออกเฉียง      | ๗,๘๐๔        | ๖๓๕                    | ๙๙๙.๕๖                 | ๑,๐๑๐.๖๗ | ๙๑๗.๓๔   | ๗๗๔.๒๓   | ๗๔๐.๓๙   | ๖๙๐.๓๒     | ๖๑๐.๑๕    | ๕๖     |
| ตะวันตก            | ๒,๕๐๖        | ๗๑๑                    | ๑๕๖.๗๐                 | ๑๘๗.๘๗   | ๑๗๘.๐๘   | ๑๖๐.๘๒   | ๑๕๙.๑๕   | ๑๕๓.๗๒     | ๑๔๐.๕๘    | ๗๔     |
| ใต้                | ๓,๖๒๖        | ๑,๓๑๙                  | ๑๙๙.๒๐                 | ๒๓๙.๑๓   | ๒๙๕.๒๓   | ๒๘๓.๓๖   | ๓๐๕.๓๘   | ๓๐๗.๓๘     | ๒๗๘.๖๖    | ๘๐     |
| รวม                | ๑๐๒,๐๙๙.๐๐   | ๘,๔๗๐                  | ๗,๖๔๒.๑๐               | ๗,๕๕๒.๕๙ | ๗,๐๐๔.๓๖ | ๖,๑๑๖.๐๔ | ๕,๘๑๒.๕๙ | ๕,๔๒๗.๘๐   | ๔,๙๙๗.๘๓  | ๖๐     |

๘. สถานการณ์น้ำในประเทศ ณ วันที่ ๓๐ เมษายน - ๓ พฤษภาคม ๒๕๖๕ (กรมชลประทาน)

| สถานี | แม่น้ำ      | อำเภอ       | จังหวัด       | ระดับตลิ่ง (ม.รทก.) | ระดับน้ำ (ม.รทก.) |                |               |               | แนวโน้ม   | เปรียบเทียบระดับตลิ่ง |
|-------|-------------|-------------|---------------|---------------------|-------------------|----------------|---------------|---------------|-----------|-----------------------|
|       |             |             |               |                     | เสาร์ ๓๐ เม.ย.    | อาทิตย์ ๑ พ.ค. | จันทร์ ๒ พ.ค. | อังคาร ๓ พ.ค. |           |                       |
|       |             |             |               |                     | P.๑               | ปิง            | เมือง         | เชียงใหม่     |           |                       |
| W.๑C  | วัง         | เมือง       | ลำปาง         | ๕.๒๐                | ๐.๓๔              | ๐.๒๘           | ๐.๒๒          | ๐.๓๓          | เพิ่มขึ้น | - ๔.๘๗                |
| Y.๑๖  | ยม          | บางระกำ     | พิษณุโลก      | ๗.๓๐                | -๐.๑๒             | -๐.๑๖          | -๐.๑๕         | ***           | ***       | ***                   |
| N.๗A  | น่าน        | เมือง       | พิจิตร        | ๙.๘๗                | ๑.๖๔              | ๑.๘๐           | ๑.๗๕          | ***           | ***       | ***!                  |
| C.๒   | เจ้าพระยา   | เมือง       | นครสวรรค์     | ๒๖.๒๐               | ๑๗.๓๒             | ๑๗.๒๔          | ๑๗.๓๕         | ๑๗.๕๓         | เพิ่มขึ้น | - ๘.๖๗                |
| C.๑๓  | เจ้าพระยา   | สรรพยา      | ชัยนาท        | ๑๖.๓๔               | ๕.๓๑              | ๕.๓๑           | ๕.๓๑          | ๕.๓๑          | ทรงตัว    | - ๑๑.๐๓               |
| M.๖A  | มูล         | สตึก        | บุรีรัมย์     | ๖.๐๐                | ๑.๔๖              | ๑.๔๑           | ๑.๓๖          | ๑.๓๒          | ลดลง      | - ๔.๖๘                |
| M.๗   | มูล         | เมือง       | อุบลราชธานี   | ๗.๐๐                | ๒.๒๒              | ๒.๒๕           | ๒.๒๗          | ๒.๓๓          | เพิ่มขึ้น | - ๔.๖๗                |
| M.๑๙๑ | ลำตะคอง     | เมือง       | นครราชสีมา    | ๓.๕๐                | ๑.๑๓              | ๑.๒๓           | ๑.๑๗          | ๑.๑๒          | ลดลง      | - ๒.๓๘                |
| M.๖๙  | ลำเซบก      | ตระการพืชผล | อุบลราชธานี   | ๗.๓๐                | ๓.๘๑              | ๓.๘๖           | ๓.๙๓          | ๓.๙๙          | เพิ่มขึ้น | - ๓.๓๑                |
| X.๖๔  | คลองท่าแซะ  | ท่าแซะ      | ชุมพร         | ๑๗.๑๓               | ๗.๗๔              | ๗.๙๗           | ๘.๘๓          | ๘.๘๕          | เพิ่มขึ้น | - ๘.๒๘                |
| X.๑๔๙ | คลองกลาย    | นบพิตำ      | นครศรีธรรมราช | ๓๓.๙๖               | ๒๗.๙๕             | ๒๘.๐๔          | ๒๘.๑๐         | ๒๘.๒๓         | เพิ่มขึ้น | - ๕.๗๓                |
| X.๒๗๔ | แม่น้ำโก-ลก | แว้ง        | นราธิวาส      | ๒๔.๑๘               | ๑๘.๘๕             | ๑๘.๗๗          | ๑๘.๘๓         | ๑๙.๖๐         | เพิ่มขึ้น | - ๕.๕๘                |
| X.๓๗A | แม่น้ำตาปี  | พระแสง      | สุราษฎร์ธานี  | ๑๑.๗๐               | ๕.๑๗              | ๕.๖๖           | ๕.๖๘          | ๕.๘๖          | เพิ่มขึ้น | - ๕.๘๔                |

\*\*\* ยังไม่ได้รับรายงาน

### ๙. สถานการณ์น้ำในพื้นที่ลุ่มน้ำโขง ณ วันที่ ๓ พฤษภาคม ๒๕๖๕ (คณะกรรมการแม่น้ำโขง)

| สถานี                    | ระดับอ้างอิง<br>(ม.รทก.) | ระดับตลิ่ง<br>(ม.) | ระดับน้ำ (ม.) |          |        |        |        | เปรียบเทียบระดับตลิ่ง (ม.) | ผลต่างของระดับน้ำ (ม.) |               | แนวโน้ม   |
|--------------------------|--------------------------|--------------------|---------------|----------|--------|--------|--------|----------------------------|------------------------|---------------|-----------|
|                          |                          |                    | ๒๙ เม.ย.      | ๓๐ เม.ย. | ๑ พ.ค. | ๒ พ.ค. | ๓ พ.ค. |                            | ๓ วันย้อนหลัง          | ๕ วันย้อนหลัง |           |
| อ.เชียงแสน จ.เชียงราย    | ๓๕๗.๑๑๐                  | ๑๒.๘๐              | ๓.๖๕          | ๓.๗๔     | ๓.๘๗   | ๓.๗๐   | ๓.๓๙   | -๙.๔๑                      | -๐.๔๘                  | -๐.๒๖         | ลดลง      |
| อ.เชียงคาน จ.เลย         | ๑๙๔.๑๑๘                  | ๑๖.๐๐              | ๖.๙๒          | ๖.๘๘     | ๖.๘๕   | ๖.๗๖   | ๖.๗๐   | -๙.๓                       | -๐.๑๕                  | -๐.๒๒         | ลดลง      |
| อ.เมือง จ.หนองคาย        | ๑๕๓.๖๔๘                  | ๑๒.๒๐              | ๓.๔๕          | ๓.๘๓     | ๓.๘๓   | ๓.๗๙   | ๓.๗๐   | -๘.๕                       | -๐.๑๓                  | ๐.๒๕          | ลดลง      |
| อ.เมือง จ.นครพนม         | ๑๓๒.๖๘๐                  | ๑๒.๐๐              | ๒.๑๔          | ๒.๓๓     | ๒.๕๙   | ๒.๘๔   | ๒.๙๗   | -๙.๐๓                      | ๐.๓๘                   | ๐.๘๓          | เพิ่มขึ้น |
| อ.เมือง จ.มุกดาหาร       | ๑๒๔.๒๑๙                  | ๑๒.๕๐              | ๒.๓๖          | ๒.๔๑     | ๒.๕๔   | ๒.๗๘   | ๒.๙๗   | -๙.๕๓                      | ๐.๔๓                   | ๐.๖๑          | เพิ่มขึ้น |
| อ.โขงเจียม จ.อุบลราชธานี | ๘๙.๐๓๐                   | ๑๔.๕๐              | ๒.๖๗          | ๒.๖๖     | ๒.๗๑   | ๒.๘๕   | ๓.๐๒   | -๑๑.๔๘                     | ๐.๓๑                   | ๐.๓๕          | เพิ่มขึ้น |

\*\*\* ไม่มีสถานการณ์

### ๑๐. สถานการณ์เตือนภัย Early Warning ณ วันที่ ๓ พฤษภาคม ๒๕๖๕ (กรมทรัพยากรน้ำ)

| การแจ้งเตือน                | สถานี  | การแจ้งเตือน   | ช่วงเวลา                               |
|-----------------------------|--|--|--|
| เตือนสีแดง<br>(อพยพ)        | -  | -  | -                                      |
| เตือนสีเหลือง<br>(เตือนภัย) | -  | -  | -                                      |
| เตือนสีเขียว<br>(เฝ้าระวัง) | บ้านวัดสวด ตำบลปาร้อน อำเภอกาญจนาดิษฐ์ จังหวัดสุราษฎร์ธานี<br>บ้านโนนเหล่า ตำบลขนอม อำเภอกันตัง จังหวัดนครศรีธรรมราช | ปริมาณฝนสะสม ๑๒ ชั่วโมง ๑๕๕.๐ มิลลิเมตร<br>ปริมาณฝนสะสม ๑๒ ชั่วโมง ๑๒๑.๐ มิลลิเมตร | ๓ พ.ค.๖๕/๑๔.๓๙ น.<br>๓ พ.ค.๖๕/๑๔.๕๓ น. |

\*\*\*สำนักงานทรัพยากรน้ำภาคที่เกี่ยวข้องได้ดำเนินการแจ้งอาสาสมัครและเครือข่าย รวมถึงหน่วยงานที่เกี่ยวข้องในพื้นที่เสี่ยงภัยแล้ว

### ๑๑. พื้นที่ติดตามและเฝ้าระวังสถานการณ์ธรณีพิบัติภัย ณ วันที่ ๓ พฤษภาคม ๒๕๖๕ (กรมทรัพยากรธรณี)

เนื่องจากในพื้นที่เสี่ยงดินถล่มมีฝนตกหนัก โดยเฉพาะในบริเวณภาคเหนือ จังหวัดตาก ภาคใต้ จังหวัดชุมพร นครศรีธรรมราช นราธิวาส และยะลา ศูนย์ปฏิบัติการธรณีพิบัติภัยจึงได้ทำการเฝ้าระวังและติดตามสถานการณ์ธรณีพิบัติภัย ดินถล่มและน้ำป่าไหลหลากเป็นพิเศษ และจะทำการแจ้งอาสาสมัครเครือข่ายในพื้นที่เสี่ยงภัยต่อไป

### ๑๒. เหตุการณ์วิกฤตน้ำปัจจุบัน ณ วันที่ ๓ พฤษภาคม ๒๕๖๕ [เวลา ๐๘.๐๐ น. - ๑๕.๐๐ น. (วันนี้)]

ไม่มีสถานการณ์

### ๑๓. สถานการณ์ภาวะน้ำท่วม และสถานการณ์ฝนแล้ง/ฝนทิ้งช่วง ณ วันที่ ๓ พฤษภาคม ๒๕๖๕ (ป.ก.)

ไม่มีสถานการณ์

### ๑๔. การคาดหมายลักษณะอากาศ ๗ วันข้างหน้า (ระหว่างวันที่ ๓ - ๙ พฤษภาคม ๒๕๖๕)

คาดหมายลักษณะอากาศ ในช่วงวันที่ ๓ - ๔ พ.ค. ๖๕ บริเวณความกดอากาศสูงหรือมวลอากาศเย็นกำลังปานกลาง จากประเทศจีนแผ่ปกคลุมประเทศไทยตอนบน และทะเลจีนใต้ ลักษณะเช่นนี้ทำให้ประเทศไทยตอนบนมีฝนและอุณหภูมิ ลดลง ส่วนในช่วงวันที่ ๕ - ๙ พ.ค. ๖๕ บริเวณความกดอากาศสูงหรือมวลอากาศเย็นกำลังปานกลางที่ปกคลุมประเทศไทยตอนบน และทะเลจีนใต้ มีกำลังอ่อนลง ประกอบกับความกดอากาศต่ำเนื่องจากความร้อนปกคลุมประเทศไทยตอนบน ทำให้บริเวณดังกล่าวจะมีอุณหภูมิสูงขึ้น โดยมีอากาศร้อนกับมีฟ้าหลัวในตอนกลางวัน ในขณะที่ลมใต้และลมตะวันออกเฉียงใต้ที่พัดปกคลุมประเทศไทยตอนบนจะมีกำลังแรงขึ้น ทำให้บริเวณดังกล่าวจะมีฝนเพิ่มขึ้น กับมีลมกระโชกแรงและฝนตกหนัก บางแห่ง

สำหรับภาคใต้มีฝนตลอดช่วง ละมีฝนตกหนักบางแห่ง ทั้งนี้เนื่องจากลมตะวันออกเฉียงใต้และลมตะวันออกเฉียงใต้ที่พัดปกคลุม อ่าวไทย และภาคใต้จะมีกำลังแรงขึ้น ประกอบกับในช่วงวันที่ ๔ - ๙ พ.ค. ๖๕ หย่อมความกดอากาศต่ำที่ปกคลุมบริเวณ อ่าวเบงกอลตอนล่าง และทะเลอันดามันตอนบน มีแนวโน้มจะทวีกำลังแรงขึ้นเป็นพายุไซโคลน และจะเคลื่อนขึ้นไปปกคลุม บริเวณอ่าวเบงกอลตอนบน

## ๑๕. ความช่วยเหลือภัยแล้งสะสมของกรมทรัพยากรน้ำ

ความช่วยเหลือในพื้นที่ประสบปัญหาภัยแล้ง ตั้งแต่วันที่ ๑ ตุลาคม ๒๕๖๔ - ๒ พฤษภาคม ๒๕๖๕

| หน่วยงาน | จังหวัด           | ปริมาณการ<br>สูบน้ำ<br>(ลบ.ม.) | ปริมาณการ<br>แจกจ่ายน้ำ<br>สะอาด<br>(ลิตร) | น้ำดื่มบรรจุ<br>ขวด<br>(ขวด) | ประโยชน์ที่ได้รับ |                  |               |
|----------|-------------------|--------------------------------|--|------------------------------|-------------------|------------------|---------------|
|          |                   |                                |  |                              | อุปโภค-บริโภค     |                  | พื้นที่เกษตร  |
|          |                   |                                |  |                              | ครัวเรือน         | ประชากร          | (ไร่)         |
| ภาค ๑    | ลำปาง             | ๗๓,๐๐๐                         | ๑,๒๘๔,๙๔๙                                  | ๖,๑๔๐                        | ๑๖๗,๖๗๘           | ๔๔๘,๓๑๒          | ๒,๑๐๐         |
|          | เชียงใหม่         | -                              | ๑๐๘,๖๕๓                                    | ๖๐๐                          | ๒๑,๒๐๑            | ๘๗,๖๗๕           | -             |
|          | แม่ฮ่องสอน        | -                              | ๑๐๙,๗๑๕                                    | -                            | ๙,๒๔๘             | ๖๐,๙๘๖           | -             |
|          | เชียงราย          | -                              | ๓๒๙,๒๐๗                                    | ๓๖๐                          | ๕๖,๔๗๑            | ๑๗๔,๔๗๗          | -             |
|          | กำแพงเพชร         | -                              | ๑๐๗,๖๖๔                                    | -                            | ๔๔,๑๒๕            | ๑๗๙,๓๑๐          | -             |
| ภาค ๒    | นครสวรรค์         | ๑,๗๖๙,๐๔๐                      | ๓๖,๐๐๐                                     | -                            | ๑,๔๗๔             | ๑,๖๐๐            | ๑,๙๐๐         |
|          | เพชรบูรณ์         | ๒๑๗,๐๘๐                        | -  | -                            | ๔๗๗               | -                | ๘๐๐           |
|          | สระบุรี           | -                              | ๔๘,๐๐๐                                     | -                            | -                 | ๓๐๐              | -             |
| ภาค ๓    | อุดรธานี          | ๓,๑๓๖,๖๐๐                      | ๑๐๘,๐๐๐                                    | -                            | ๕,๔๖๕             | ๑๗,๕๙๙           | ๑,๒๗๐         |
|          | สกลนคร            | ๑,๐๖๗,๐๐๐                      | -  | -                            | ๑๓๕               | ๑๓๕              | ๖,๕๐๐         |
| ภาค ๔    | ขอนแก่น           | ๑,๑๒๖,๖๘๐                      | -  | -                            | ๑,๗๖๑             | ๖,๗๖๙            | -             |
|          | มหาสารคาม         | ๓๖๙,๙๘๐                        | -  | -                            | ๑,๗๒๐             | ๕,๕๕๙            | -             |
| ภาค ๕    | นครราชสีมา        | ๑,๐๔๓,๐๐๐                      | -  | -                            | ๓,๙๖๘             | ๑๔,๖๗๒           | ๔,๘๐๐         |
|          | บุรีรัมย์         | ๒๐๐,๐๐๐                        | -  | -                            | ๘๑๐               | ๓,๑๕๒            | -             |
| ภาค ๖    | ปราจีนบุรี        | ๑,๖๑๑,๒๐๐                      | -  | -                            | ๕๐                | ๒๕๐              | ๑,๕๘๐         |
|          | จันทบุรี          | ๓,๒๕๐,๘๐๐                      | -  | -                            | ๓,๒๘๗             | ๗,๗๑๖            | ๕,๑๒๒         |
|          | สระแก้ว           | ๙๑,๒๐๐                         | -  | -                            | -                 | -                | -             |
| ภาค ๗    | กาญจนบุรี         | ๑๒,๙๖๐                         | -  | -                            | ๑๐                | ๓๐               | ๕๐๐           |
| ภาค ๘    | นครศรีธรรมราช     | ๓๘๘,๘๐๐                        | -  | -                            | ๑,๑๑๕             | ๓,๓๕๔            | ๘,๕๕๐         |
|          | ยะลา              | ๒๒๘,๔๒๐                        | -  | -                            | ๖๕๐               | ๒,๕๐๐            | ๑,๕๐๐         |
| ภาค ๙    | น่าน              | -                              | ๒๕,๑๕๐                                     | -                            | -                 | ๙๕               | -             |
|          | อุดรดิตถ์         | -                              | ๒๗๗,๙๕๐                                    | ๑,๐๐๘                        | ๓,๔๐๒             | ๙,๙๔๐            | -             |
|          | พิษณุโลก          | ๑๒๐,๔๘๐                        | -  | ๖,๐๖๐                        | ๙๖                | ๒,๑๕๐            | -             |
|          | สุโขทัย           | -                              | -  | ๖๒๐                          | -                 | ๑๒๐              | -             |
|          | แพร่              | ๒,๘๗๐,๕๐๐                      | -  | -                            | ๑,๑๖๐             | ๓,๑๑๐            | ๗,๕๐๐         |
| ภาค ๑๐   | สุราษฎร์ธานี      | ๗๕๖,๘๐๐                        | ๔๓๘,๐๐๐                                    | -                            | ๑๕๐               | ๖๘๘              | ๓,๑๐๐         |
| ภาค ๑๑   | อำนาจเจริญ        | ๑๔๕,๕๐๐                        | -  | -                            | ๓,๐๓๑             | ๗,๙๑๑            | ๗๐            |
|          | อุบลราชธานี       | ๕๑,๒๐๐                         | -  | -                            | ๘๖๑               | ๓,๔๐๐            | ๒๐            |
|          | <b>๒๘ จังหวัด</b> | <b>๑๘,๕๓๐,๒๔๐</b>              | <b>๒,๘๗๓,๒๘๘</b>                           | <b>๑๔,๗๘๘</b>                | <b>๓๒๘,๓๔๕</b>    | <b>๑,๐๔๑,๘๑๐</b> | <b>๔๕,๓๑๒</b> |

จึงเรียนมาเพื่อโปรดทราบ

นายภาดล ถาวรกฤชรัตน์  
อธิบดีกรมทรัพยากรน้ำ  
ประธานคณะกรรมการศูนย์ปฏิบัติการ  
ทรัพยากรธรรมชาติและสิ่งแวดล้อม  
(ด้านทรัพยากรน้ำ)