



**รายงานการเฝ้าระวังติดตามสถานการณ์น้ำและความช่วยเหลือ
ศูนย์ปฏิบัติการทรัพยากรธรรมชาติและสิ่งแวดล้อม (ด้านทรัพยากรน้ำ)
กระทรวงทรัพยากรธรรมชาติและสิ่งแวดล้อม**

ศูนย์ป้องกันวิกฤติน้ำ กรมทรัพยากรน้ำ

โทรศัพท์ ๐ ๒๒๗๑ ๖๐๐๐ ต่อ ๖๔๔๕ โทรสาร ๐ ๒๒๗๘ ๖๖๒๙ www.dwr.go.th IDLine: mekhalawoc Email: mekhala@dwr.mail.go.th

ศูนย์เทคโนโลยีสารสนเทศทรัพยากรน้ำบาดาล กรมทรัพยากรน้ำบาดาล

โทรศัพท์ ๐ ๒๖๖๖ ๗๐๙๐ โทรสาร ๐ ๒๖๖๖ ๗๑๐๐ www.dgr.go.th Email: itcenter@dgr.mail.go.th

สำนักงานนโยบายและแผนทรัพยากรธรรมชาติและสิ่งแวดล้อม

โทรศัพท์ ๐ ๒๒๖๕๖๕๐๐ www.onep.go.th Email: webmaster@onep.go.th

กรมทรัพยากรธรณี

โทรศัพท์ ๐ ๒๖๒๑๕๕๐๐ www.dmr.go.th Email: webmaster@dmr.mail.go.th

รายงานฉบับที่ ๒๕๑/๒๕๖๕

เวลา ๐๘.๐๐ น.

วันที่ ๖ พฤษภาคม ๒๕๖๕

เรียน รมว.ทส. เลขาธิการ รมว.ทส. ที่ปรึกษา รมว.ทส. ปกท.ทส. รอง ปกท.ทส. อทน. อทบ. และหน่วยงานที่เกี่ยวข้อง

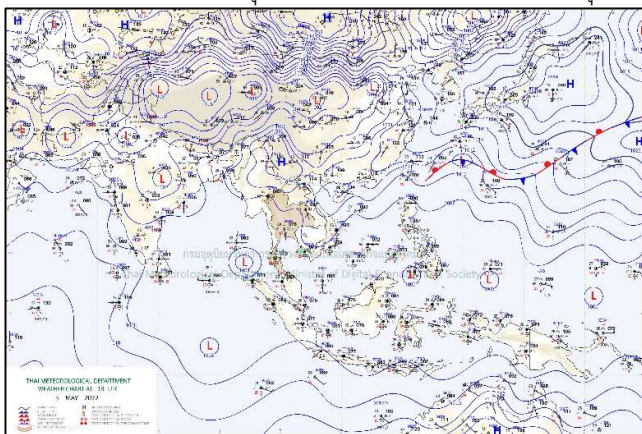
๑. สภาวะอากาศ เวลา ๐๖.๐๐ น. (กรมอุตุนิยมวิทยา)

พยากรณ์อากาศ ๒๔ ชั่วโมงข้างหน้า ลมตะวันออกเฉียงใต้พัดปกคลุมอ่าวไทย และภาคใต้มีกำลังแรง ประกอบกับมีหย่อมความกดอากาศต่ำกำลังแรงปกคลุมบริเวณอ่าวเบงกอลตอนกลาง และทะเลอันดามันตอนบน ลักษณะเช่นนี้ทำให้บริเวณภาคใต้มีฝนตกหนักบางแห่ง ขอให้ประชาชนบริเวณภาคใต้ระวังอันตรายจากฝนตกหนักและฝนที่ตกสะสม ซึ่งอาจทำให้เกิดน้ำท่วมฉับพลันและน้ำป่าไหลหลาก

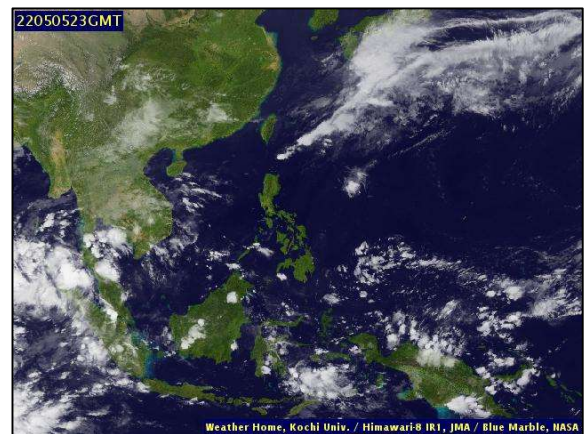
ส่วนคลื่นลมบริเวณทะเลอันดามัน และอ่าวไทยมีกำลังแรงขึ้น โดยทะเลอันดามันมีคลื่นสูงประมาณ ๒ เมตร บริเวณที่มีฝนฟ้าคะนองคลื่นสูงมากกว่า ๒ เมตร ขอให้ชาวเรือบริเวณทะเลอันดามันและอ่าวไทยเดินเรือด้วยความระมัดระวัง และควรหลีกเลี่ยงการเดินเรือในบริเวณที่มีฝนฟ้าคะนองไว้ด้วย

สำหรับบริเวณความกดอากาศสูงหรือมวลอากาศเย็นที่ปกคลุมประเทศไทยตอนบน และทะเลจีนใต้มีกำลังอ่อน ทำให้ประเทศไทยตอนบนมีอุณหภูมิสูงขึ้น กับมีอากาศร้อนและมีฟ้าหลัวในตอนกลางวัน ในขณะที่ลมตะวันออกเฉียงใต้พัดปกคลุมภาคเหนือ ภาคตะวันออกเฉียงเหนือ ภาคกลาง และภาคตะวันออก ลักษณะเช่นนี้ทำให้บริเวณดังกล่าวมีฝนฟ้าคะนองเกิดขึ้น

อนึ่ง หย่อมความกดอากาศต่ำกำลังแรงที่ปกคลุมบริเวณอ่าวเบงกอลตอนกลาง และทะเลอันดามันตอนบน มีแนวโน้มจะทวีกำลังแรงขึ้นเป็นพายุไซโคลน และจะเคลื่อนเข้าปกคลุมบริเวณอ่าวเบงกอลตอนบนในช่วงวันที่ ๗-๙ พ.ค. ๖๕

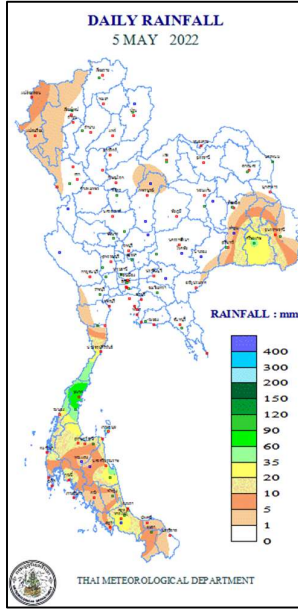


แผนที่อากาศ วันที่ ๖ พ.ค. ๒๕๖๕ เวลา ๐๑.๐๐ น.



ภาพถ่ายดาวเทียม วันที่ ๖ พ.ค. ๒๕๖๕ เวลา ๐๖.๐๐ น.

๒. ปริมาณฝนสะสม ณ เวลา ๐๗.๐๐น.(เมื่อวาน) - ๐๗.๐๐ น.(วันนี้) (กรมอุตุนิยมวิทยา)



จุดตรวจวัด	ปริมาณฝน (มม.)
ไม่ได้รับรายงาน	

๓. ปริมาณฝนสะสมของพื้นที่ลาดเชิงเขา ๑๒ ซม. ที่ผ่านมา (กรมทรัพยากรน้ำ)

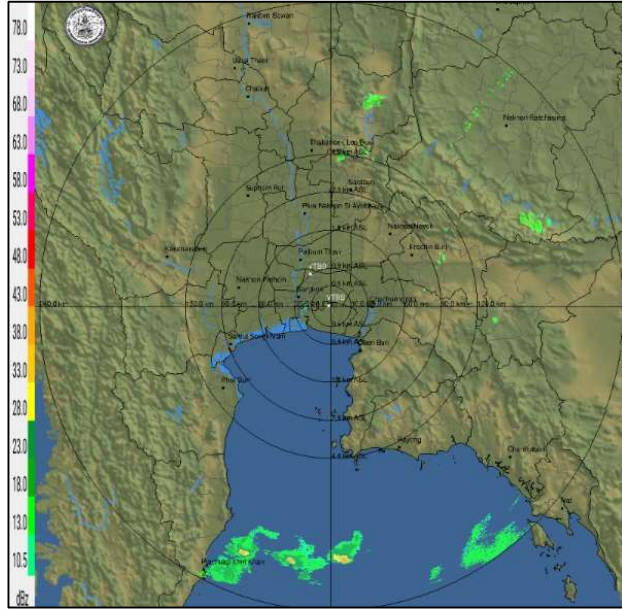
รหัสสถานี	จุดตรวจวัด	ปริมาณฝน (มม./๑๒ ซม.)
STN ๐๒๑๗	บ้านวังลุง ต.ทอนหงส์ อ.พรหมคีรี จ.นครศรีธรรมราช	๒๐๕.๐
STN ๐๗๓๖	บ้านคลองราง ต.พระรักษ์ อ.พะโต๊ะ จ.ชุมพร	๑๑๓.๐
STN ๑๖๘๒	บ้านเขี้ยวขวัญ ต.ตะกุกเหนือ อ.วิภาวดี จ.สุราษฎร์ธานี	๙๘.๐
STN ๐๑๓๖	บ้านบางเกาะ ต.ตะกุกเหนือ อ.วิภาวดี จ.สุราษฎร์ธานี	๘๒.๐
STN ๐๕๗๔	บ้านห้วยแก้ว ต.นาสัก อ.สวี จ.ชุมพร	๗๙.๐
STN ๐๑๐๐	บ้านบางทลาโอน ต.คึกคัก อ.ตะกั่วป่า จ.พังงา	๗๘.๐
STN ๐๒๒๗	บ้านคลองแก้ว ต.เขาพระรัตนภูมิ จ.สงขลา	๗๔.๕
STN ๐๐๗๙	บ้านคันเบ็ด ต.เขาแก้ว อ.ลานสกา จ.นครศรีธรรมราช	๗๒.๕
STN ๐๐๕๗	บ้านคีรีวง ต.กำโลน อ.ลานสกา จ.นครศรีธรรมราช	๖๘.๐
STN ๐๗๒๘	บ้านวังประดิษฐ์ ต.เขาค่าย อ.สวี จ.ชุมพร	๖๘.๐

๔. ค่าความชื้นในดิน (กรมทรัพยากรน้ำ/คณะกรรมการแม่น้ำโขง)

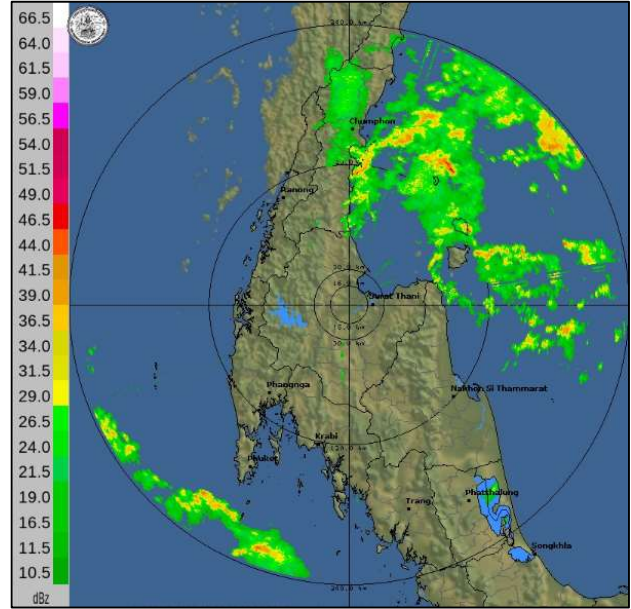
ภูมิภาค	ความชื้นในดิน [-] ๑ เม.ย. ๖๕	ความชื้นในดิน [-] ๕ พ.ค. ๖๕	แนวโน้ม
เหนือ	๐-๒๐	๐-๒๐	ทรงตัว
กลาง	๒๐-๔๐	๒๐-๔๐	ทรงตัว
ตะวันออกเฉียงเหนือ	๒๐-๔๐	๒๐-๔๐	ทรงตัว
ตะวันออก	๔๐-๖๐	๒๐-๔๐	ลดลง
ตะวันตก	๒๐-๔๐	๔๐-๖๐	เพิ่มขึ้น
ใต้	๖๐-๘๐	๖๐-๘๐	ทรงตัว

หมายเหตุ : ความชื้นในดิน ๐ หมายถึง ดินที่แห้งสนิท และ ๑๐๐ หมายถึง ดินที่อิ่มน้ำ

๕. เรดาร์ตรวจอากาศ ณ วันที่ ๖ พฤษภาคม ๒๕๖๕ (กรมอุตุนิยมวิทยา)



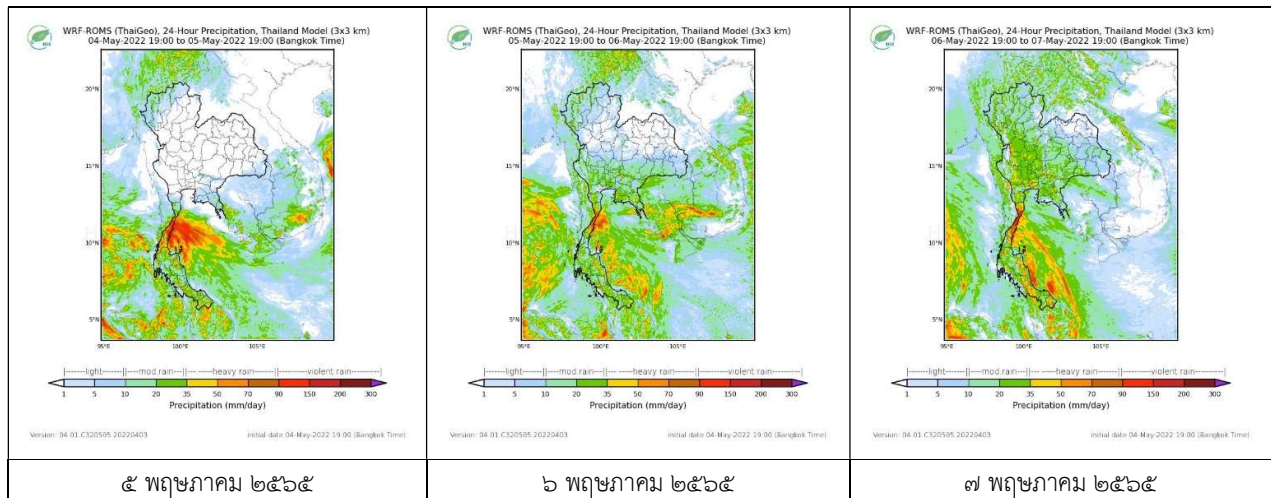
สถานีสุวรรณภูมิ เวลา ๐๗.๓๐ น.



สถานีสุราษฎร์ธานี เวลา ๐๘.๐๐ น.

จากเรดาร์ตรวจอากาศพบว่ามีกกลุ่มเมฆฝนกระจายทั่วทุกภาคของประเทศไทย

๖. แผนภาพคาดการณ์ฝนล่วงหน้า ๓ วัน (สถาบันสารสนเทศทรัพยากรน้ำ (องค์การมหาชน))



๗. สถานการณ์น้ำในแหล่งเก็บกักน้ำ ณ วันที่ ๕ พฤษภาคม ๒๕๖๕ (กรมชลประทาน กรมทรัพยากรน้ำ และสทช.)

๗.๑ ปริมาณน้ำในอ่างฯ ๔๐,๑๖๓ ล้าน ลบ.ม. คิดเป็นร้อยละ ๕๗ (ปริมาณน้ำใช้การได้ ๑๖,๖๒๐ ล้าน ลบ.ม. คิดเป็นร้อยละ ๓๕) ปริมาณน้ำในอ่างฯ เทียบกับปี ๒๕๖๔ (๓๓,๘๑๑ ล้าน ลบ.ม. คิดเป็นร้อยละ ๔๘) มากกว่าปี ๒๕๖๔ จำนวน ๖,๓๕๑ ล้าน ลบ.ม. ปริมาณน้ำไหลลงอ่างฯ จำนวน ๔๕.๖๑ ลบ.ม. ปริมาณน้ำระบาย จำนวน ๑๓๓.๑๒ ล้าน ลบ.ม. สามารถรับน้ำได้อีก ๓๐,๗๖๔ ล้าน ลบ.ม.

อ่างเก็บน้ำ	ความจุที่ รณก. (ล้าน ลบ.ม.)	ปริมาตร น้ำในอ่าง		ปริมาตร น้ำใช้การได้		ปริมาตร น้ำไหลลงอ่าง		ปริมาตร น้ำระบาย		ปริมาณน้ำ รับได้อีก (ล้าน ม. ^๓) (กรณีที่ ระบาย ปริมาณน้ำ ปัจจุบัน)
		ปริมาตร (ล้าน ม. ^๓)	% น้ำเก็บ กัก	ปริมาตร (ล้าน ม. ^๓)	% น้ำใช้ การ	วันนี้ (ล้าน ม. ^๓)	เมื่อวาน (ล้าน ม. ^๓)	วันนี้ (ล้าน ม. ^๓)	เมื่อวาน (ล้าน ม. ^๓)	
๑.ภูมิพล	๑๓,๔๖๒	๕,๗๒๑	๔๒	๑,๙๒๑	๒๐	๐.๘๕	๒.๒๖	๑๙.๐๐	๑๙.๐๐	๗,๗๔๑
๒.สิริกิติ์	๙,๕๑๐	๓,๖๗๔	๓๙	๘๒๔	๑๒	๓.๓๑	๓.๓๖	๑๐.๐๐	๑๐.๐๖	๕,๘๓๖
๓.จุฬารัตน์	๑๖๔	๑๐๕	๖๔	๖๘	๕๓	๐.๐๙	๐.๐๐	๐.๕๓	๐.๕๑	๕๙

๔.อุบลรัตน์	๒,๔๓๑	๑,๐๘๙	๔๕	๕๐๘	๒๗	๒.๐๐	๐.๐๐	๓.๐๑	๓.๐๐	๑,๓๔๒
๕.ลำปาง	๑,๙๘๐	๖๓๕	๓๒	๕๓๕	๒๘	๑.๖๒	๑.๖๐	๒.๗๙	๓.๒๐	๑,๓๔๕
๖.สุรินทร์	๑,๙๖๖	๑,๑๒๗	๕๗	๒๙๕	๒๖	๕.๙๔	๕.๙๔	๕.๐๖	๕.๐๖	๘๓๙
๗.ป่าสักชลสิทธิ์	๙๖๐	๓๐๘	๓๒	๓๐๕	๓๒	๐.๐๐	๐.๐๐	๔.๓๓	๔.๓๒	๖๕๒
๘.ศรีนครินทร์	๑๗,๗๔๕	๑๔,๗๓๐	๘๓	๔,๔๖๕	๖๐	๖.๑๓	๐.๐๐	๒๐.๐๐	๑๙.๙๒	๓,๐๑๕
๙.วชิราลงกรณ์	๘,๘๖๐	๕,๑๕๐	๕๘	๒,๑๓๘	๓๗	๐.๐๐	๐.๐๐	๒๕.๐๐	๒๕.๒๐	๓,๗๑๐
๑๐.ขุนด่านปราการชล	๒๒๔	๕๑	๒๓	๔๖	๒๑	๐.๐๒	๐.๐๒	๐.๘๕	๐.๔๕	๑๗๓
๑๑.รัชชประภา	๕,๖๓๙	๓,๓๕๕	๕๙	๒,๐๐๓	๔๗	๑๑.๘๕	๕.๕๓	๑๕.๔๐	๑๑.๗๔	๒,๒๘๔
๑๒.บางกลาง	๑,๕๕๔	๑,๑๐๔	๗๖	๘๒๘	๗๐	๕.๙๑	๕.๙๘	๑๐.๐๒	๑๐.๑๐	๓๕๐

๗.๒ อ่างเก็บน้ำขนาดกลาง ๔๑๒ แห่ง มีปริมาณน้ำ ๓,๑๑๗ ล้าน ลบ.ม. (๖๐%) ปริมาณน้ำใช้การ ๒,๗๒๓ ล้าน ลบ.ม. (๕๗%)

๗.๓ แหล่งน้ำในพื้นที่นอกเขตชลประทาน ๑๐๒,๐๙๙ แห่ง มีปริมาณน้ำรวม ๕,๐๑๕ ล้าน ลบ.ม. (๕๙%)

๗.๔ อ่างเก็บน้ำขนาดกลางนอกเขตชลประทาน ๖๕ แห่ง ภายใต้การดูแลของกรมทรัพยากรน้ำปริมาณน้ำปัจจุบัน ๑๔๒.๒๒ ล้านลบ.ม. (๖๑%)

ภูมิภาค	จำนวน (แห่ง)	ปริมาณรวม (ล้าน ลบ.ม.)	ปริมาณน้ำ (ล้าน ลบ.ม.)							
			เดือน						ปัจจุบัน	
			พ.ย. ๖๔	ธ.ค. ๖๔	ม.ค. ๖๕	ก.พ. ๖๕	มี.ค. ๖๕	เม.ย. ๒๕๖๕	๒ พ.ค. ๖๕	ร้อยละ
เหนือ	๑๗,๒๔๙	๑,๑๐๓	๗๙๙.๖๗	๘๐๑.๑๖	๗๙๓.๗๘	๗๑๒.๐๖	๖๗๓.๕๑	๕๙๒.๑๖	๕๔๔.๐๒	๕๕
ตะวันออกเฉียงเหนือ	๕๔,๕๕๗	๓,๕๖๔	๓,๙๖๖.๖๕	๓,๗๘๐.๐๗	๓,๔๒๐.๐๓	๒,๙๗๒.๔๒	๒,๗๘๑.๙๙	๒,๖๐๑.๘๑	๒,๔๕๗.๐๕	๕๗
กลาง	๑๖,๓๖๗	๑,๑๓๗	๑,๕๒๐.๓๒	๑,๕๒๕.๖๘	๑,๓๙๙.๙๐	๑,๒๑๓.๑๔	๑,๑๕๒.๑๗	๑,๐๘๒.๔๑	๙๖๗.๓๘	๕๗
ตะวันออกเฉียงใต้	๗,๘๐๔	๖๓๕	๙๙๙.๕๖	๑,๐๑๐.๖๗	๙๑๗.๓๔	๗๗๔.๒๓	๗๔๐.๓๙	๖๙๐.๓๒	๖๑๐.๑๕	๕๖
ตะวันตก	๒,๕๐๖	๗๑๑	๑๕๖.๗๐	๑๘๗.๘๗	๑๗๘.๐๘	๑๖๐.๘๒	๑๕๙.๑๕	๑๕๓.๗๒	๑๔๐.๕๘	๗๔
ใต้	๓,๖๒๖	๑,๓๑๙	๑๙๙.๒๐	๒๓๙.๑๓	๒๙๕.๒๓	๒๘๓.๓๖	๓๐๕.๓๘	๓๐๗.๓๘	๒๗๘.๖๖	๘๐
รวม	๑๐๒,๐๙๙.๐๐	๘,๔๗๐	๗,๖๔๒.๑๐	๗,๕๕๒.๕๙	๗,๐๐๔.๓๖	๖,๑๑๖.๐๔	๕,๘๑๒.๕๙	๕,๔๒๗.๘๐	๔,๙๙๗.๘๓	๖๐

๘. สถานการณ์น้ำในประเทศ ณ วันที่ ๓ - ๖ พฤษภาคม ๒๕๖๕ (กรมชลประทาน)

สถานี	แม่น้ำ	อำเภอ	จังหวัด	ระดับตลิ่ง (ม.รทก.)	ระดับน้ำ (ม.รทก.)				แนวโน้ม	เปรียบเทียบระดับตลิ่ง
					อังคาร	พุธ	พฤหัสบดี	ศุกร์		
					๓ พ.ค.	๔ พ.ค.	๕ พ.ค.	๖ พ.ค.		
P.๑	ปิง	เมือง	เชียงใหม่	๓.๗๐	๑.๕๑	๑.๕๕	๑.๕๕	๑.๕๕	ทรงตัว	-๒.๑๕
W.๑C	วัง	เมือง	ลำปาง	๕.๒๐	๐.๓๓	๐.๑๓	๐.๑๙	๐.๑๙	ทรงตัว	-๕.๐๑
Y.๑๖	ยม	บางระกำ	พิษณุโลก	๗.๓๐	-๐.๑๖	-๐.๑๖	-๐.๑๗	-๐.๑๐	เพิ่มขึ้น	-๗.๔
N.๗A	น่าน	เมือง	พิจิตร	๙.๘๗	๑.๗๗	๑.๖๕	๑.๕๘	๑.๕๒	ลดลง	-๘.๓๕
C.๒	เจ้าพระยา	เมือง	นครสวรรค์	๒๖.๒๐	๑๗.๕๓	๑๗.๖๘	๑๗.๗๓	๑๗.๗๐	ลดลง	-๘.๕
C.๑๓	เจ้าพระยา	สรรพยา	ชัยนาท	๑๖.๓๔	๕.๓๑	๕.๓๑	๕.๓๑	๕.๓๑	ทรงตัว	-๑๑.๐๓
M.๖A	มูล	สตึก	บุรีรัมย์	๖.๐๐	๑.๓๒	๑.๓๓	๑.๓๕	๑.๓๖	เพิ่มขึ้น	-๔.๖๔
M.๗	มูล	เมือง	อุบลราชธานี	๗.๐๐	๒.๓๓	๒.๓๖	๒.๓๘	๒.๕๔	เพิ่มขึ้น	-๔.๔๖
M.๑๙๑	ลำตะคอง	เมือง	นครราชสีมา	๓.๕๐	๑.๑๒	๑.๒๘	๑.๒๗	๑.๒๒	ลดลง	-๒.๒๘
M.๖๙	ลำเซบก	ตระการทิพนล	อุบลราชธานี	๗.๓๐	๓.๙๙	๔.๐๒	๔.๐๔	๔.๐๔	ทรงตัว	-๓.๒๖
X.๖๔	คลองท่าแซะ	ท่าแซะ	ชุมพร	๑๗.๑๓	๘.๘๕	๘.๒๖	๗.๗๘	๘.๘๐	เพิ่มขึ้น	-๘.๓๓
X.๑๔๙	คลองกลาย	นบพิตำ	นครศรีธรรมราช	๓๓.๙๖	๒๘.๒๓	๒๘.๑๒	๒๘.๐๘	๒๘.๓๑	เพิ่มขึ้น	-๕.๖๕
X.๒๗๔	แม่น้ำโก-ลก	แว้ง	นราธิวาส	๒๔.๑๘	๑๙.๖๐	๑๙.๑๖	๑๘.๙๕	๑๘.๘๒	ลดลง	-๕.๓๖
X.๓๗A	แม่น้ำตาปี	พระแสง	สุราษฎร์ธานี	๑๑.๗๐	๕.๘๖	๖.๒๐	๖.๖๕	๖.๔๑	ลดลง	-๕.๒๙

*** ยังไม่ได้รับรายงาน

๙. สถานการณ์น้ำในพื้นที่ลุ่มน้ำโขง ณ วันที่ ๖ พฤษภาคม ๒๕๖๕ (คณะกรรมการแม่ข่ายโขง)

สถานี	ระดับ อ้างอิง (ม.รทก.)	ระดับ ตลิ่ง (ม.)	ระดับน้ำ (ม.)					เปรียบเทียบ ระดับ ตลิ่ง (ม.)	ผลต่างของระดับน้ำ (ม.)		แนวโน้ม
			๒ พ.ค.	๓ พ.ค.	๔ พ.ค.	๕ พ.ค.	๖ พ.ค.		๓ วัน ย้อนหลัง	๕ วัน ย้อนหลัง	
อ.เชียงแสน จ.เชียงราย	๓๕๗.๑๑๐	๑๒.๘๐	๓.๗๐	๓.๓๙	๓.๑๔	๒.๕๕	๒.๗๕	-๑๐.๐๕	-๐.๓๙	-๐.๙๕	เพิ่มขึ้น
อ.เชียงคาน จ.เลย	๑๙๔.๑๑๘	๑๖.๐๐	๖.๗๖	๖.๗๐	๖.๕๘	๖.๘๐	๖.๗๑	-๙.๒๙	๐.๑๓	-๐.๐๕	ลดลง
อ.เมือง จ.หนองคาย	๑๕๓.๖๔๘	๑๒.๒๐	๓.๗๙	๓.๗๐	๓.๖๖	๓.๕๕	๓.๖๔	-๘.๕๖	-๐.๐๒	-๐.๑๕	เพิ่มขึ้น
อ.เมือง จ.นครพนม	๑๓๒.๖๘๐	๑๒.๐๐	๒.๘๔	๒.๙๗	๓.๐๒	๓.๐๕	๓.๐๕	-๘.๙๕	๐.๐๓	๐.๒๑	ทรงตัว
อ.เมือง จ.มุกดาหาร	๑๒๔.๒๑๙	๑๒.๕๐	๒.๗๘	๒.๙๗	๓.๐๕	๓.๐๗	๓.๑๐	-๙.๔	๐.๐๕	๐.๓๒	เพิ่มขึ้น
อ.โขงเจียม จ.อุบลราชธานี	๘๙.๐๓๐	๑๔.๕๐	๒.๘๕	๓.๐๒	๓.๒๘	๓.๔๐	๓.๔๕	-๑๑.๐๕	๐.๑๗	๐.๖๐	เพิ่มขึ้น

*** ไม่มีสถานการณ์

๑๐. สถานการณ์เตือนภัย Early Warning ณ วันที่ ๖ พฤษภาคม ๒๕๖๕ (กรมทรัพยากรน้ำ)

การแจ้งเตือน	สถานี	การแจ้งเตือน	ช่วงเวลา
เตือนสีแดง (อพยพ)	-	-	-
เตือนสีเหลือง (เตือนภัย)	บ้านคลองราง ต.พระรักษ อ.พะโต๊ะ จ.ชุมพร	ปริมาณฝนสะสม ๑๒ ชั่วโมง ๑๑๗.๕ มิลลิเมตร	๕ พ.ค.๖๕/๑๙.๕๑ น.
เตือนสีเขียว (เฝ้าระวัง)	บ้านเทพนิมิตร ต.ตะกุกเหนือ อ.วิภาวดี จ.สุราษฎร์ธานี บ้านเขี้ยวขวัญ ต.ตะกุกเหนือ อ.วิภาวดี จ.สุราษฎร์ธานี บ้านเฮี้ย ต.ทุ่งตำเสา อ.หาดใหญ่ จ.สงขลา	ปริมาณฝนสะสม ๑๒ ชั่วโมง ๑๑๐.๐ มม. ปริมาณฝนสะสม ๑๒ ชั่วโมง ๙๙.๐ มม. ค่าระดับน้ำ ๒.๒๑ ม. ระดับวิกฤติ ๓.๐๐ ม.	๕ พ.ค.๖๕/๑๘.๔๑ น. ๕ พ.ค.๖๕/๑๘.๔๗ น. ๖ พ.ค.๖๕/๐๑.๓๓ น.

***สำนักงานทรัพยากรน้ำภาคที่เกี่ยวข้องได้ดำเนินการแจ้งอาสาสมัครและเครือข่าย รวมถึงหน่วยงานที่เกี่ยวข้องในพื้นที่เสี่ยงภัยแล้ว

๑๑. พื้นที่ติดตามและเฝ้าระวังสถานการณ์ธรณีพิบัติภัย ณ วันที่ ๖ พฤษภาคม ๒๕๖๕ (กรมทรัพยากรธรณี)

เนื่องจากในพื้นที่เสี่ยงดินถล่มมีฝนตกอย่างต่อเนื่อง โดยเฉพาะในบริเวณภาคใต้ จังหวัดชุมพร สุราษฎร์ธานี และนครศรีธรรมราช ศูนย์ปฏิบัติการธรณีพิบัติภัยจึงได้ทำการเฝ้าระวังและติดตามสถานการณ์ธรณีพิบัติภัยดินถล่ม และน้ำป่าไหลหลากเป็นพิเศษ และจะทำการแจ้งอาสาสมัครเครือข่ายในพื้นที่เสี่ยงภัยต่อไป

๑๒. เหตุการณ์วิกฤตน้ำปัจจุบัน ณ วันที่ ๖ พฤษภาคม ๒๕๖๕ [เวลา ๑๕.๐๐ น.(เมื่อวาน) - ๐๘.๐๐ น.(วันนี้)]

ไม่มีสถานการณ์

๑๓. สถานการณ์ภาวะน้ำท่วม และสถานการณ์ฝนแล้ง/ฝนทิ้งช่วง ณ วันที่ ๕ พฤษภาคม ๒๕๖๕ (ปก.)

จ.สุราษฎร์ธานีวันที่ ๔ พ.ค. ๖๕ เวลา ๑๖.๐๐ น. เกิดฝนตกหนักน้ำป่าไหลหลากในพื้นที่ ๒ อ. ๒ ต. ๒ ม. ได้แก่ (ม.๗) ต.เกาะพะงัน อ.เกาะพะงัน และ (ม.๑๓) ต.ตะกุกเหนือ อ.วิภาวดีเกิดดินสไลด์ปิดถนนในหมู่บ้าน ระยะทางประมาณ ๕๐ ม. ประชาชนได้รับผลกระทบ ๒๘ คน ไร้ผู้บาดเจ็บและเสียชีวิต โดย สนง.ปก.จ.อำเภอ หน่วยทหารในพื้นที่ อปท. อปพร.อาสาสมัครและมูลนิธิเข้าสำรวจความเสียหายและให้การช่วยเหลือเบื้องต้นแล้ว ปัจจุบันสถานการณ์คลี่คลายแล้ว

๑๔. การคาดหมายลักษณะอากาศ ๗ วันข้างหน้า (ระหว่างวันที่ ๕ - ๑๑ พฤษภาคม ๒๕๖๕)

ในช่วงวันที่ ๕ - ๑๑ พ.ค. ๖๕ บริเวณความกดอากาศสูงหรือมวลอากาศเย็นที่ปกคลุมประเทศไทยตอนบน และทะเลจีนใต้มีกำลังอ่อน ทำให้บริเวณดังกล่าวมีอุณหภูมิสูงขึ้น กับมีอากาศร้อนและมีฟ้าหลัวในตอนกลางวัน ประกอบกับลมใต้และลมตะวันออกเฉียงใต้ที่พัดปกคลุมประเทศไทยตอนบนจะมีกำลังแรงขึ้น ทำให้บริเวณดังกล่าวจะมีฝนเพิ่มขึ้น กับมีลมกระโชกแรงและฝนตกหนักบางแห่ง

สำหรับภาคใต้มีฝนตลอดช่วง และมีฝนตกหนักบางแห่ง ทั้งนี้เนื่องจากลมตะวันออกเฉียงใต้ที่พัดปกคลุมอ่าวไทย และภาคใต้จะมีกำลังแรง ประกอบกับหย่อมความกดอากาศต่ำที่ปกคลุมบริเวณอ่าวเบงกอลตอนกลาง และทะเลอันดามันตอนบน มีแนวโน้มจะทวีกำลังแรงขึ้นเป็นพายุไซโคลน และจะเคลื่อนขึ้นไปปกคลุมบริเวณอ่าวเบงกอลตอนบนในช่วงวันที่ ๖ - ๙ พ.ค. ๖๕

๑๕. ความช่วยเหลือภัยแล้งสะสมของกรมทรัพยากรน้ำ

ความช่วยเหลือในพื้นที่ประสบปัญหาภัยแล้ง ตั้งแต่วันที่ ๑ ตุลาคม ๒๕๖๔ - ๒ พฤษภาคม ๒๕๖๕

หน่วยงาน	จังหวัด	ปริมาณการ สูบน้ำ (ลบ.ม.)	ปริมาณการ แจกจ่ายน้ำ สะอาด (ลิตร)	น้ำดื่มบรรจุ ขวด (ขวด)	ประโยชน์ที่ได้รับ		
					อุปโภค-บริโภค		พื้นที่เกษตร
					ครัวเรือน	ประชากร	(ไร่)
ภาค ๑	ลำปาง	๗๓,๐๐๐	๑,๒๘๔,๙๔๙	๖,๑๔๐	๑๖๗,๖๗๘	๔๔๘,๓๑๒	๒,๑๐๐
	เชียงใหม่	-	๑๐๘,๖๕๓	๖๐๐	๒๑,๒๐๑	๘๗,๖๗๕	-
	แม่ฮ่องสอน	-	๑๐๙,๗๑๕	-	๙,๒๔๘	๖๐,๙๘๖	-
	เชียงราย	-	๓๒๙,๒๐๗	๓๖๐	๕๖,๔๗๑	๑๗๔,๔๗๗	-
	กำแพงเพชร	-	๑๐๗,๖๖๔	-	๔๔,๑๒๕	๑๗๙,๓๑๐	-
ภาค ๒	นครสวรรค์	๑,๗๖๙,๐๔๐	๓๖,๐๐๐	-	๑,๔๗๔	๑,๖๐๐	๑,๙๐๐
	เพชรบูรณ์	๒๑๗,๐๘๐	-	-	๔๗๗	-	๘๐๐
	สระบุรี	-	๔๘,๐๐๐	-	-	๓๐๐	-
ภาค ๓	อุดรธานี	๓,๑๓๖,๖๐๐	๑๐๘,๐๐๐	-	๕,๔๖๕	๑๗,๕๙๙	๑,๒๗๐
	สกลนคร	๑,๐๖๗,๐๐๐	-	-	๑๓๕	๑๓๕	๖,๕๐๐
ภาค ๔	ขอนแก่น	๑,๑๒๖,๖๘๐	-	-	๑,๗๖๑	๖,๗๖๙	-
	มหาสารคาม	๓๖๙,๙๘๐	-	-	๑,๗๒๐	๕,๕๕๙	-
ภาค ๕	นครราชสีมา	๑,๐๔๓,๐๐๐	-	-	๓,๙๖๘	๑๔,๖๗๒	๔,๘๐๐
	บุรีรัมย์	๒๐๐,๐๐๐	-	-	๘๑๐	๓,๑๕๒	-
ภาค ๖	ปราจีนบุรี	๑,๖๑๑,๒๐๐	-	-	๕๐	๒๕๐	๑,๕๘๐
	จันทบุรี	๓,๒๕๐,๘๐๐	-	-	๓,๒๘๗	๗,๗๑๖	๕,๑๒๒
	สระแก้ว	๙๑,๒๐๐	-	-	-	-	-
ภาค ๗	กาญจนบุรี	๑๒,๙๖๐	-	-	๑๐	๓๐	๕๐๐
ภาค ๘	นครศรีธรรมราช	๓๘๘,๘๐๐	-	-	๑,๑๑๕	๓,๓๕๔	๘,๕๕๐
	ยะลา	๒๒๘,๔๒๐	-	-	๖๕๐	๒,๕๐๐	๑,๕๐๐
ภาค ๙	น่าน	-	๒๕,๑๕๐	-	-	๙๕	-
	อุดรดิตถ์	-	๒๗๗,๙๕๐	๑,๐๐๘	๓,๔๐๒	๙,๙๔๐	-
	พิษณุโลก	๑๒๐,๔๘๐	-	๖,๐๖๐	๙๖	๒,๑๕๐	-
	สุโขทัย	-	-	๖๒๐	-	๑๒๐	-
	แพร่	๒,๘๗๐,๕๐๐	-	-	๑,๑๖๐	๓,๑๑๐	๗,๕๐๐
ภาค ๑๐	สุราษฎร์ธานี	๗๕๖,๘๐๐	๔๓๘,๐๐๐	-	๑๕๐	๖๘๘	๓,๑๐๐
ภาค ๑๑	อำนาจเจริญ	๑๔๕,๕๐๐	-	-	๓,๐๓๑	๗,๙๑๑	๗๐
	อุบลราชธานี	๕๑,๒๐๐	-	-	๘๖๑	๓,๔๐๐	๒๐
	๒๘ จังหวัด	๑๘,๕๓๐,๒๔๐	๒,๘๗๓,๒๘๘	๑๔,๗๘๘	๓๒๘,๓๔๕	๑,๐๔๑,๘๑๐	๔๕,๓๑๒

จึงเรียนมาเพื่อโปรดทราบ

นายภาดล ถาวรภุชรัตน์
อธิบดีกรมทรัพยากรน้ำ
ประธานคณะทำงานศูนย์ปฏิบัติการ
ทรัพยากรธรรมชาติและสิ่งแวดล้อม
(ด้านทรัพยากรน้ำ)