



## รายงานการเฝ้าระวังติดตามสถานการณ์น้ำและความช่วยเหลือ ศูนย์ปฏิบัติการทรัพยากรธรรมชาติและสิ่งแวดล้อม (ด้านทรัพยากรน้ำ) กระทรวงทรัพยากรธรรมชาติและสิ่งแวดล้อม

### ศูนย์ป้องกันวิกฤติน้ำ กรมทรัพยากรน้ำ

โทรศัพท์ ๐ ๒๒๗๒ ๖๐๐๐ ต่อ ๖๔๔๕ โทรสาร ๐ ๒๒๗๘ ๖๖๒๙ [www.dwr.go.th](http://www.dwr.go.th) IDLine: mekhalawoc Email: mekhala@dwr.mail.go.th

### ศูนย์เทคโนโลยีสารสนเทศทรัพยากรน้ำบาดาล กรมทรัพยากรน้ำบาดาล

โทรศัพท์ ๐ ๒๖๖๖ ๗๐๙๐ โทรสาร ๐ ๒๖๖๖ ๗๑๐๐ [www.dgr.go.th](http://www.dgr.go.th) Email: itcenter@dgr.mail.go.th

### สำนักงานนโยบายและแผนทรัพยากรธรรมชาติและสิ่งแวดล้อม

โทรศัพท์ ๐ ๒๒๖๕๖๕๐๐ [www.onep.go.th](http://www.onep.go.th) Email: [webmaster@onep.go.th](mailto:webmaster@onep.go.th)

### กรมทรัพยากรธรณี

โทรศัพท์ ๐ ๒๖๒๑๙๕๐๐ [www.dmr.go.th](http://www.dmr.go.th) Email: [webmaster@dmr.mail.go.th](mailto:webmaster@dmr.mail.go.th)

รายงานฉบับที่ ๒๕๓/๒๕๖๕

เวลา ๐๘.๐๐ น.

วันที่ ๗ พฤษภาคม ๒๕๖๕

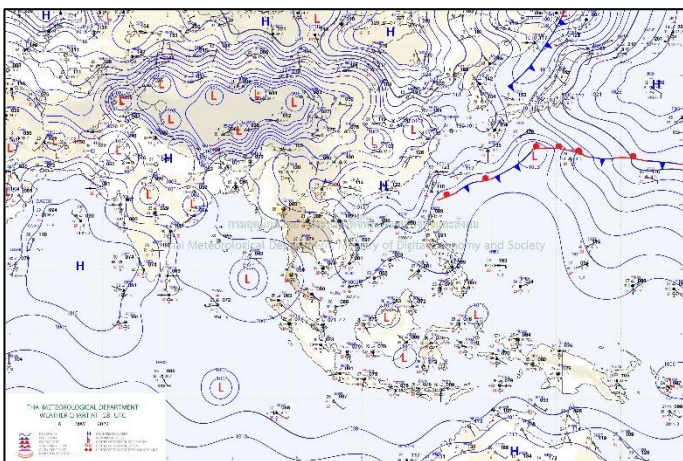
เรียน รมว.ทส. เลขาธิการ รมว.ทส. ที่ปรึกษา รมว.ทส. ปกท.ทส. รอง ปกท.ทส. อทท. อทบ. และหน่วยงานที่เกี่ยวข้อง

### ๑. สภาวะอากาศ เวลา ๐๖.๐๐ น. (กรมอุตุนิยมวิทยา)

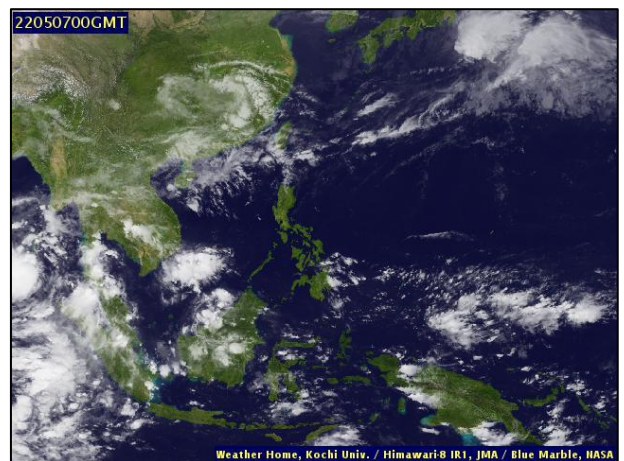
พยากรณ์อากาศ ๒๔ ชั่วโมงข้างหน้า ลมตะวันออกเฉียงและลมตะวันออกเฉียงใต้ที่พัดปกคลุมประเทศไทย อ่าวไทย และภาคใต้มีกำลังแรงขึ้น ทำให้ภาคใต้มีฝนตกหนักถึงหนักมากบางแห่ง ขอให้ประชาชนบริเวณภาคใต้ระวังอันตรายจากฝนตกหนักและฝนที่ตกสะสมซึ่งอาจทำให้เกิดน้ำท่วมฉับพลันและน้ำป่าไหลหลาก ส่วนภาคเหนือ ภาคตะวันออกเฉียงเหนือ ภาคกลาง ภาคตะวันออก รวมทั้งกรุงเทพมหานครและปริมณฑล จะมีฝนเพิ่มมากขึ้น

สำหรับคลื่นลมบริเวณทะเลอันดามันและอ่าวไทยมีกำลังแรงขึ้น โดยทะเลอันดามันมีคลื่นสูงประมาณ ๒ เมตร บริเวณที่มีฝนฟ้าคะนองคลื่นสูงมากกว่า ๒ เมตร ขอให้ชาวเรือบริเวณทะเลอันดามันและอ่าวไทยเดินเรือด้วยความระมัดระวัง และหลีกเลี่ยงการเดินเรือในบริเวณที่มีฝนฟ้าคะนองไว้ด้วย

อนึ่ง หย่อมความกดอากาศต่ำกำลังแรงที่ปกคลุมอ่าวเบงกอลตอนกลางและทะเลอันดามันตอนบน จะมีแนวโน้มทวีกำลังแรงขึ้นเป็นพายุไซโคลน และเคลื่อนเข้าปกคลุมอ่าวเบงกอลตอนบน ในช่วงวันที่ ๗-๙ พ.ค. ๖๕

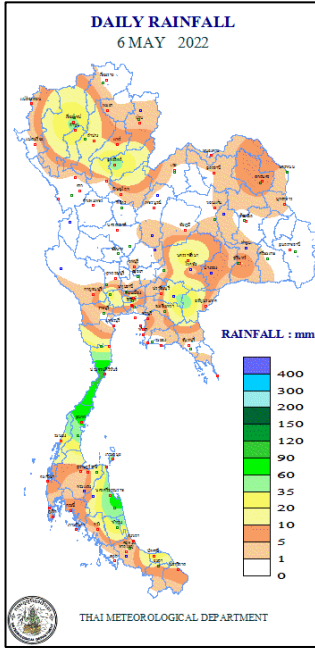


แผนที่อากาศ วันที่ ๗ พ.ค. ๒๕๖๕ เวลา ๐๑.๐๐ น.



ภาพถ่ายดาวเทียม วันที่ ๗ พ.ค. ๒๕๖๕ เวลา ๐๗.๐๐ น.

๒. ปริมาณฝนสะสม ณ เวลา ๐๗.๐๐น.(เมื่อวาน) - ๐๗.๐๐ น.(วันนี้) (กรมอุตุนิยมวิทยา)



จุดตรวจวัด	ปริมาณฝน (มม.)
ไม่ได้รับรายงาน	

๓. ปริมาณฝนสะสมของพื้นที่ลาดเชิงเขา ๑๒ ชม. ที่ผ่านมา (กรมทรัพยากรน้ำ)

รหัสสถานี	จุดตรวจวัด	ปริมาณฝน (มม./๑๒ ชม.)
STN๐๐๘๔	บ้านหลวงเมืองคอง ต.เมืองคอง อ.เชียงดาว จ.เชียงใหม่	๑๐๕.๕
STN๐๖๑๙	บ้านขุนเมืองงาม ต.ทต.ป่าจิว อ.เวียงป่าเป้า จ.เชียงราย	๙๙.๐
STN๑๖๒๑	บ้านทุ่งปรือ ต.พะตง อ.หาดใหญ่ จ.สงขลา	๘๔.๕
STN๐๑๔๔	บ้านแม่เลี้ยงพัฒนา ต.เสริมขวา อ.เสริมงาม จ.ลำปาง	๘๐.๐
STN๐๑๖๐	บ้านเขาหลัก ต.ปากหมาก อ.ไชยา จ.สุราษฎร์ธานี	๗๙.๕
STN๐๓๓๕	บ้านช่วงบุก ต.ห้วยไร่ อ.เด่นชัย จ.แพร่	๗๙.๐
STN๐๑๒๙	บ้านใหม่ ต.เวียงเหนือ อ.ปาย จ.แม่ฮ่องสอน	๗๗.๐
STN๑๕๑๗	บ้านปางเกลือ ต.น้ำไคร้ อ.น้ำปาด จ.อุตรดิตถ์	๗๔.๐
STN๐๘๕๕	บ้านนาหนุน ต.ภูซาง อ.ภูซาง จ.พะเยา	๗๒.๐
STN๐๗๑๗	บ้านหนองใหม่ ต.พงษ์ อ.สันติสุข จ.น่าน	๗๐.๐

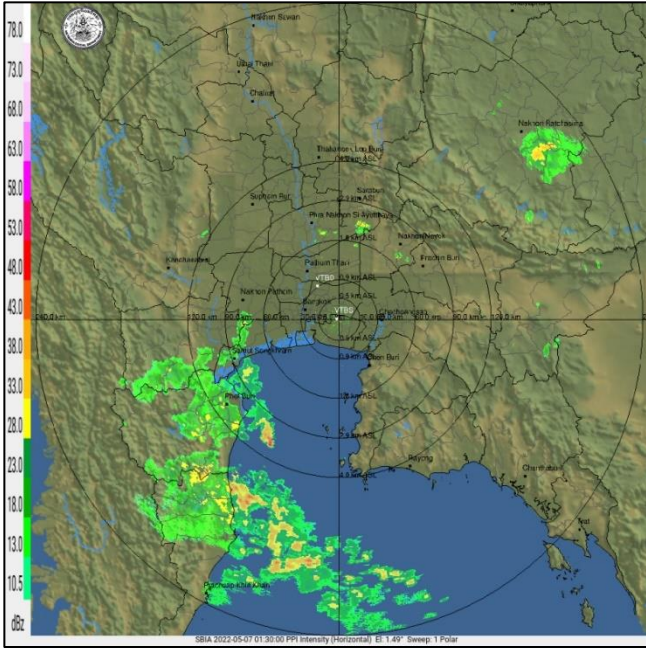
๔. ค่าความชื้นในดิน (กรมทรัพยากรน้ำ/คณะกรรมการแม่ข่าย)

ภูมิภาค	ความชื้นในดิน [-] ๑ เม.ย. ๖๕	ความชื้นในดิน [-] ๕ พ.ค. ๖๕	แนวโน้ม
เหนือ	๐-๒๐	๐-๒๐	ทรงตัว
กลาง	๒๐-๔๐	๒๐-๔๐	ทรงตัว
ตะวันออกเฉียงเหนือ	๒๐-๔๐	๒๐-๔๐	ทรงตัว
ตะวันออก	๔๐-๖๐	๒๐-๔๐	ลดลง
ตะวันตก	๒๐-๔๐	๔๐-๖๐	เพิ่มขึ้น
ใต้	๖๐-๘๐	๖๐-๘๐	ทรงตัว

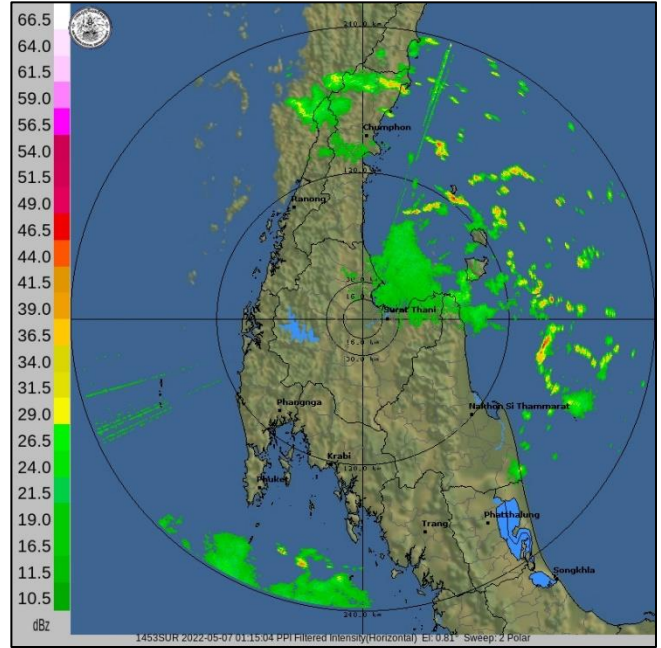
หมายเหตุ : ความชื้นในดิน ๐ หมายถึง ดินที่แห้งสนิท และ ๑๐๐ หมายถึง ดินที่อิ่มน้ำ



**๕. เรดาร์ตรวจอากาศ ณ วันที่ ๗ พฤษภาคม ๒๕๖๕ (กรมอุตุนิยมวิทยา)**



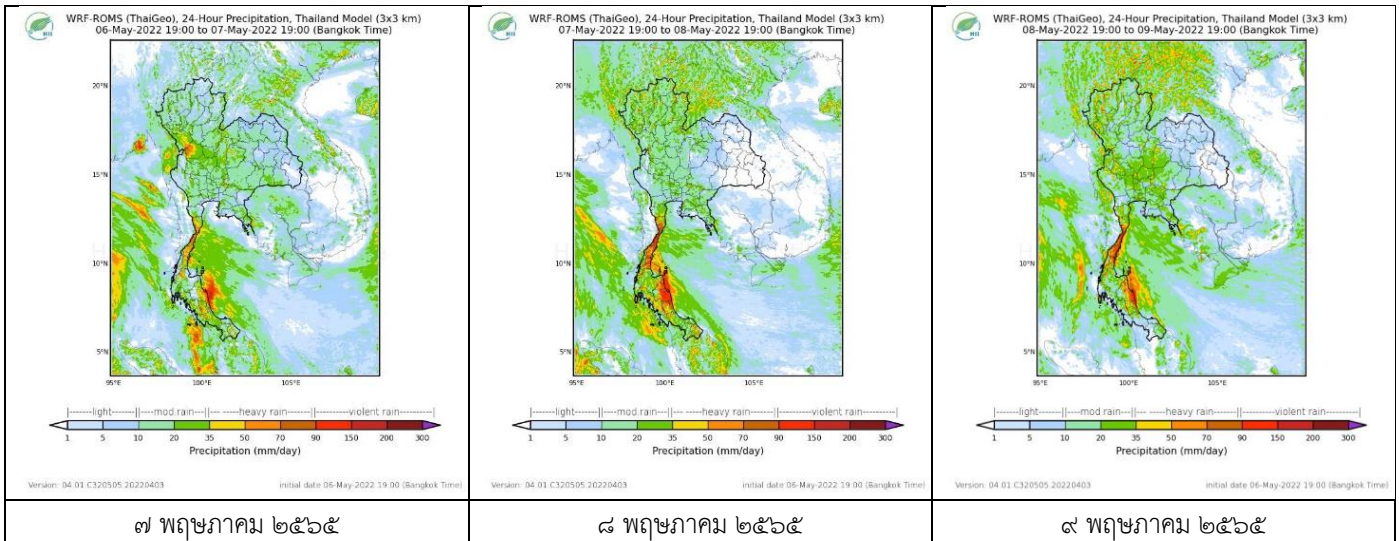
สถานีสุวรรณภูมิ เวลา ๐๘.๓๐ น.



สถานีสุราษฎร์ธานี เวลา ๐๘.๑๕ น.

จากเรดาร์ตรวจอากาศพบว่ามีกกลุ่มเมฆฝนกระจายเกือบทั่วทุกภาคของประเทศไทย

**๖. แผนภาพคาดการณ์ฝนล่วงหน้า ๓ วัน (สถาบันสารสนเทศทรัพยากรน้ำ (องค์การมหาชน))**



**๗. สถานการณ์น้ำในแหล่งเก็บกักน้ำ ณ วันที่ ๖ พฤษภาคม ๒๕๖๕ (กรมชลประทาน กรมทรัพยากรน้ำ และสทช.)**

๗.๑ ปริมาณน้ำในอ่างฯ ๔๐,๐๓๙ ล้าน ลบ.ม. คิดเป็นร้อยละ ๕๖ (ปริมาณน้ำใช้การได้ ๑๖,๔๙๗ ล้าน ลบ.ม. คิดเป็นร้อยละ ๓๕) ปริมาณน้ำในอ่างฯ เทียบกับปี ๒๕๖๔ (๓๓,๗๘๔ ล้าน ลบ.ม. คิดเป็นร้อยละ ๔๘) มากกว่าปี ๒๕๖๔ จำนวน ๖,๒๕๕ ล้าน ลบ.ม. ปริมาณน้ำไหลลงอ่างฯ จำนวน ๓๑.๔๙ ลบ.ม. ปริมาณน้ำระบาย จำนวน ๑๓๓.๘๐ ล้าน ลบ.ม. สามารถรับน้ำได้อีก ๓๐,๘๘๗ ล้าน ลบ.ม.

อ่างเก็บน้ำ	ความจุที่ รณก. (ล้าน ลบ.ม.)	ปริมาตร น้ำในอ่าง		ปริมาตร น้ำใช้การได้		ปริมาตร น้ำไหลลงอ่าง		ปริมาตร น้ำระบาย		ปริมาตรน้ำ รับได้อีก (ล้าน ม. <sup>๓</sup> ) (ความจุที่สม- ปริมาตรน้ำ ปัจจุบัน)
		ปริมาตร (ล้าน ม. <sup>๓</sup> )	% น้ำเก็บ กัก	ปริมาตร (ล้าน ม. <sup>๓</sup> )	% น้ำใช้ การ	วันนี้ (ล้าน ม. <sup>๓</sup> )	เมื่อวาน (ล้าน ม. <sup>๓</sup> )	วันนี้ (ล้าน ม. <sup>๓</sup> )	เมื่อวาน (ล้าน ม. <sup>๓</sup> )	
๑.ภูมิพล	๑๓,๔๖๒	๕,๗๐๐	๔๒	๑,๙๐๐	๒๐	๐.๐๐	๐.๘๕	๑๙.๐๐	๑๙.๐๐	๗,๗๖๒
๒.สิริกิติ์	๙,๕๑๐	๓,๖๖๖	๓๙	๘๑๖	๑๒	๓.๓๔	๓.๓๑	๑๐.๐๑	๑๐.๐๐	๕,๘๔๔
๓.จุฬารัตน์	๑๖๔	๑๐๔	๖๔	๖๗	๕๓	๐.๐๑	๐.๐๙	๐.๕๒	๐.๕๓	๖๐

๔.อุบลรัตน์	๒,๔๓๑	๑,๐๘๗	๔๕	๕๐๖	๒๗	๒.๐๐	๒.๐๐	๓.๐๐	๓.๐๑	๑,๓๔๔
๕.ลำปาง	๑,๙๘๐	๖๓๒	๓๒	๕๓๒	๒๘	๐.๐๐	๑.๖๒	๒.๓๗	๒.๗๙	๑,๓๔๘
๖.สุรินทร์	๑,๙๖๖	๑,๑๒๗	๕๗	๒๙๕	๒๖	๕.๙๑	๕.๙๔	๕.๐๔	๕.๐๖	๘๓๙
๗.ป่าสักชลสิทธิ์	๙๖๐	๓๐๓	๓๒	๓๐๐	๓๑	๐.๐๐	๐.๐๐	๔.๓๓	๔.๓๓	๖๕๗
๘.ศรีนครินทร์	๑๗,๗๔๕	๑๔,๗๐๔	๘๓	๔,๔๓๙	๕๙	๑.๒๙	๖.๑๓	๑๙.๗๘	๒๐.๐๐	๓,๐๔๑
๙.วีรลพบุรี	๘,๘๖๐	๕,๑๒๒	๕๘	๒,๑๑๐	๓๖	๐.๐๐	๐.๐๐	๒๕.๒๒	๒๕.๐๐	๓,๗๓๘
๑๐.ขุนด่านปราการชล	๒๒๔	๕๐	๒๓	๔๖	๒๑	๐.๐๒	๐.๐๒	๐.๓๙	๐.๘๕	๑๗๔
๑๑.รัชชประภา	๕,๖๓๙	๓,๓๔๕	๕๙	๑,๙๙๔	๔๗	๗.๖๓	๑๑.๘๕	๑๖.๔๖	๑๕.๔๐	๒,๒๙๔
๑๒.บางกลาง	๑,๔๕๔	๑,๐๙๘	๗๖	๘๒๒	๗๐	๔.๖๑	๕.๙๑	๑๐.๑๓	๑๐.๐๒	๓๕๖

๗.๒ อ่างเก็บน้ำขนาดกลาง ๔๑๒ แห่ง มีปริมาณน้ำ ๓,๑๑๒ ล้าน ลบ.ม. (๖๐%) ปริมาณน้ำใช้การ ๒,๗๑๘ ล้าน ลบ.ม. (๕๗%)

๗.๓ แหล่งน้ำในพื้นที่นอกเขตชลประทาน ๑๐๒,๐๙๙ แห่ง มีปริมาณน้ำรวม ๕,๐๑๕ ล้าน ลบ.ม. (๕๙%)

๗.๔ อ่างเก็บน้ำขนาดกลางนอกเขตชลประทาน ๖๕ แห่ง ภายใต้การดูแลของกรมทรัพยากรน้ำปริมาณน้ำปัจจุบัน ๑๔๒.๒๒ ล้านลบ.ม. (๖๑%)

ภูมิภาค	จำนวน (แห่ง)	ปริมาณรวม (ล้าน ลบ.ม.)	ปริมาณน้ำ (ล้าน ลบ.ม.)							
			เดือน						ปัจจุบัน	
			พ.ย. ๖๔	ธ.ค. ๖๔	ม.ค. ๖๕	ก.พ. ๖๕	มี.ค. ๖๕	เม.ย. ๒๕๖๕	๒ พ.ค. ๖๕	ร้อยละ
เหนือ	๑๗,๒๔๙	๑,๑๐๓	๗๙๙.๖๗	๘๐๙.๑๖	๗๙๓.๗๘	๗๑๒.๐๖	๖๗๓.๕๑	๕๙๒.๑๖	๕๔๔.๐๒	๕๕
ตะวันออกเฉียงเหนือ	๕๔,๕๕๗	๓,๕๖๔	๓,๙๖๖.๖๕	๓,๗๘๐.๐๗	๓,๔๒๐.๐๓	๒,๙๗๒.๔๒	๒,๗๘๑.๙๙	๒,๖๐๑.๘๑	๒,๔๕๗.๐๕	๕๗
กลาง	๑๖,๓๖๗	๑,๑๓๗	๑,๕๒๐.๓๒	๑,๕๒๕.๖๘	๑,๓๙๙.๙๐	๑,๒๒๓.๑๔	๑,๑๕๒.๑๗	๑,๐๘๒.๔๑	๙๖๗.๓๘	๕๗
ตะวันออกเฉียงใต้	๗,๘๐๔	๖๓๕	๙๙๙.๕๖	๑,๐๑๐.๖๗	๙๑๗.๓๔	๗๗๔.๒๓	๗๔๐.๓๙	๖๙๐.๓๒	๖๑๐.๑๕	๕๖
ตะวันตก	๒,๕๐๖	๗๑๑	๑๕๖.๗๐	๑๘๗.๘๗	๑๗๘.๐๘	๑๖๐.๘๒	๑๕๙.๑๕	๑๕๓.๗๒	๑๔๐.๕๘	๗๔
ใต้	๓,๖๒๖	๑,๓๑๙	๑๙๙.๒๐	๒๓๙.๑๓	๒๙๕.๒๓	๒๘๓.๓๖	๓๐๕.๓๘	๓๐๗.๓๘	๒๗๘.๖๖	๘๐
รวม	๑๐๒,๐๙๙.๐๐	๘,๔๗๐	๗,๖๕๒.๑๐	๗,๕๕๒.๕๙	๗,๐๐๔.๓๖	๖,๑๑๖.๐๔	๕,๘๑๒.๕๙	๕,๔๒๗.๘๐	๔,๙๙๗.๘๓	๖๐

๘. สถานการณ์น้ำในประเทศ ณ วันที่ ๔ - ๗ พฤษภาคม ๒๕๖๕ (กรมชลประทาน)

สถานี	แม่น้ำ	อำเภอ	จังหวัด	ระดับตลิ่ง (ม.รทก.)	ระดับน้ำ (ม.รทก.)				แนวโน้ม	เปรียบเทียบระดับตลิ่ง
					พุธ	พฤหัสบดี	ศุกร์	เสาร์		
					๔ พ.ค.	๕ พ.ค.	๖ พ.ค.	๗ พ.ค.		
P.๑	ปิง	เมือง	เชียงใหม่	๓.๗๐	๑.๕๕	๑.๕๕	๑.๕๕	๑.๗๒	เพิ่มขึ้น	-๑.๙๘
W.๑C	วัง	เมือง	ลำปาง	๕.๒๐	๐.๑๓	๐.๑๙	๐.๑๙	-	-	-
Y.๑๖	ยม	บางระกำ	พิษณุโลก	๗.๓๐	-๐.๑๖	-๐.๑๗	-๐.๑๐	-๐.๑๔	ลดลง	-๗.๔๔
N.๗A	น่าน	เมือง	พิจิตร	๙.๘๗	๑.๖๕	๑.๕๘	๑.๕๒	๑.๓๗	ลดลง	-๘.๕๐
C.๒	เจ้าพระยา	เมือง	นครสวรรค์	๒๖.๒๐	๑๗.๖๘	๑๗.๗๓	๑๗.๗๐	๑๗.๕๑	ลดลง	-๘.๖๙
C.๑๓	เจ้าพระยา	สรรพยา	ชัยนาท	๑๖.๓๔	๕.๓๑	๕.๓๑	๕.๓๑	๕.๓๑	ทรงตัว	-๑๑.๐๓
M.๖A	มูล	สตึก	บุรีรัมย์	๖.๐๐	๑.๓๓	๑.๓๕	๑.๓๖	๑.๔๑	เพิ่มขึ้น	-๔.๕๙
M.๗	มูล	เมือง	อุบลราชธานี	๗.๐๐	๒.๓๖	๒.๓๘	๒.๕๔	๒.๕๙	เพิ่มขึ้น	-๔.๔๑
M.๑๙๑	ลำตะคอง	เมือง	นครราชสีมา	๓.๕๐	๑.๒๘	๑.๒๗	๑.๒๒	๑.๑๗	ลดลง	-๒.๓๓
M.๖๙	ลำเซบก	พระนครศรีอยุธยา	อุบลราชธานี	๗.๓๐	๔.๐๒	๔.๐๔	๔.๐๔	๔.๐๔	ทรงตัว	-๓.๒๖
X.๖๔	คลองท่ามะ	ท่ามะแซ	ชุมพร	๑๗.๑๓	๘.๒๖	๗.๗๘	๘.๘๐	๑๐.๗๗	เพิ่มขึ้น	-๖.๓๖
X.๑๔๙	คลองกลาย	นบพิตำ	นครศรีธรรมราช	๓๓.๙๖	๒๘.๑๒	๒๘.๐๘	๒๘.๓๑	๒๘.๕๗	เพิ่มขึ้น	-๕.๓๙
X.๒๗๔	แม่น้ำโก-ลก	แว้ง	นราธิวาส	๒๔.๑๘	๑๙.๑๖	๑๘.๙๕	๑๘.๘๒	๑๘.๘๐	ลดลง	-๕.๓๘
X.๓๗A	แม่น้ำตาปี	พระแสง	สุราษฎร์ธานี	๑๑.๗๐	๖.๒๐	๖.๖๕	๖.๔๑	๖.๔๘	เพิ่มขึ้น	-๕.๒๒

\*\*\* ยังไม่ได้รับรายงาน

#### ๙. สถานการณ์น้ำในพื้นที่ลุ่มน้ำโขง ณ วันที่ ๗ พฤษภาคม ๒๕๖๕ (คณะกรรมการแม่โขง)

สถานี	ระดับ อ้างอิง (ม.รทก.)	ระดับ ตลิ่ง (ม.)	ระดับน้ำ (ม.)					เปรียบเทียบ ระดับ ตลิ่ง (ม.)	ผลต่างของระดับน้ำ (ม.)		แนวโน้ม
			๓ พ.ค.	๔ พ.ค.	๕ พ.ค.	๖ พ.ค.	๗ พ.ค.		๓ วัน ย้อนหลัง	๕ วัน ย้อนหลัง	
อ.เชียงแสน จ.เชียงราย	๓๕๗.๑๑๐	๑๒.๘๐	๓.๓๙	๓.๑๔	๒.๕๕	๒.๗๕	๓.๒๗	-๙.๕๓	๐.๗๒	-๐.๑๒	เพิ่มขึ้น
อ.เชียงคาน จ.เลย	๑๙๔.๑๑๘	๑๖.๐๐	๖.๗๐	๖.๕๘	๖.๘๐	๖.๗๑	๖.๔๒	-๙.๕๘	-๐.๓๘	-๐.๒๘	ลดลง
อ.เมือง จ.หนองคาย	๑๕๓.๖๔๘	๑๒.๒๐	๓.๗๐	๓.๖๖	๓.๕๕	๓.๖๔	๓.๖๘	-๘.๕๒	๐.๑๓	-๐.๐๒	เพิ่มขึ้น
อ.เมือง จ.นครพนม	๑๓๒.๖๘๐	๑๒.๐๐	๒.๙๗	๓.๐๒	๓.๐๕	๓.๐๕	๓.๐๗	-๘.๙๓	๐.๐๒	๐.๑๐	เพิ่มขึ้น
อ.เมือง จ.มุกดาหาร	๑๒๔.๒๑๙	๑๒.๕๐	๒.๙๗	๓.๐๕	๓.๐๗	๓.๑๐	๓.๑๗	-๙.๓๓	๐.๑๐	๐.๒๐	เพิ่มขึ้น
อ.โขงเจียม จ.อุบลราชธานี	๘๙.๐๓๐	๑๔.๕๐	๓.๐๒	๓.๒๘	๓.๔๐	๓.๔๕	๓.๕๒	-๑๐.๙๘	๐.๑๒	๐.๕๐	เพิ่มขึ้น

\*\*\* ไม่มีสถานการณ์

#### ๑๐. สถานการณ์เตือนภัย Early Warning ณ วันที่ ๗ พฤษภาคม ๒๕๖๕ (กรมทรัพยากรน้ำ)

การแจ้งเตือน	สถานี	การแจ้งเตือน	ช่วงเวลา
<b>เตือนสีแดง (อพยพ)</b>	บ้านเทพนิมิตร ตำบลตะกุกเหนือ อำเภอวิภาวดี จังหวัดสุราษฎร์ธานี	ปริมาณฝนสะสม ๑๒ ชั่วโมง ๑๕๓.๐ มิลลิเมตร	๖ พ.ค.๖๕/๑๕.๕๐ น.
<b>เตือนสีเหลือง (เตือนภัย)</b>	บ้านเทพนิมิตร ตำบลตะกุกเหนือ อำเภอวิภาวดี จังหวัดสุราษฎร์ธานี บ้านหน้าซิง ตำบลปากฉลุย อำเภอท่าฉาง จังหวัดสุราษฎร์ธานี	ปริมาณฝนสะสม ๑๒ ชั่วโมง ๑๒๕.๐ มิลลิเมตร ปริมาณฝนสะสม ๑๒ ชั่วโมง ๑๔๐.๐ มิลลิเมตร	๖ พ.ค.๖๕/๑๕.๑๕ น. ๖ พ.ค.๖๕/๒๐.๕๑ น.
<b>เตือนสีเขียว (เฝ้าระวัง)</b>	บ้านเสียบญวน ตำบลวังใหม่ อำเภอเมืองชุมพร จังหวัดชุมพร บ้านทุ่งอินทนิล ตำบลบางขัน อำเภอบางขัน จังหวัดนครศรีธรรมราช บ้านเคี่ยมเพาะ ตำบลปากฉลุย อำเภอท่าฉาง จังหวัดสุราษฎร์ธานี บ้านหนองปลา ตำบลท่าหิน อำเภอสวี จังหวัดชุมพร บ้านหลวงเมืองคอง ตำบลเมืองคอง อำเภอเชียงดาว จังหวัดเชียงใหม่ บ้านห้วยหนาม ตำบลน้ำหัก อำเภอศรีรัฐนิคม จังหวัดสุราษฎร์ธานี	ปริมาณฝนสะสม ๑๒ ชั่วโมง ๑๐๔.๐ มิลลิเมตร ปริมาณฝนสะสม ๑๒ ชั่วโมง ๑๐๖.๐ มิลลิเมตร ปริมาณฝนสะสม ๑๒ ชั่วโมง ๙๕.๐ มิลลิเมตร ปริมาณฝนสะสม ๑๒ ชั่วโมง ๑๑๐.๐ มิลลิเมตร ปริมาณฝนสะสม ๑๒ ชั่วโมง ๙๐.๐ มิลลิเมตรค่า ระดับน้ำ ๗.๐๓ เมตร ระดับวิกฤติ ๘.๐๐ เมตร	๖ พ.ค.๖๕/๑๔.๕๕ น. ๖ พ.ค.๖๕/๑๕.๐๘ น. ๖ พ.ค.๖๕/๑๖.๐๕ น. ๖ พ.ค.๖๕/๒๐.๓๒ น. ๖ พ.ค.๖๕/๒๑.๒๑ น. ๖ พ.ค.๖๕/๒๑.๔๕ น.

\*\*\*สำนักงานทรัพยากรน้ำภาคที่เกี่ยวข้องได้ดำเนินการแจ้งอาสาสมัครและเครือข่าย รวมถึงหน่วยงานที่เกี่ยวข้องในพื้นที่เสี่ยงภัยแล้ว

#### ๑๑. พื้นที่ติดตามและเฝ้าระวังสถานการณ์ธรณีพิบัติภัย ณ วันที่ ๖ พฤษภาคม ๒๕๖๕ (กรมทรัพยากรธรณี)

เนื่องจากในพื้นที่เสี่ยงดินถล่มมีฝนตกอย่างต่อเนื่อง โดยเฉพาะในบริเวณภาคใต้ จังหวัดชุมพร สุราษฎร์ธานี และนครศรีธรรมราช ศูนย์ปฏิบัติการธรณีพิบัติภัยจึงได้ทำการเฝ้าระวังและติดตามสถานการณ์ ธรณีพิบัติภัยดินถล่ม และน้ำป่าไหลหลากเป็นพิเศษ และจะทำการแจ้งอาสาสมัครเครือข่ายในพื้นที่เสี่ยงภัยต่อไป

#### ๑๒. เหตุการณ์วิกฤตน้ำปัจจุบัน ณ วันที่ ๗ พฤษภาคม ๒๕๖๕ [เวลา ๑๕.๐๐ น.(เมื่อวาน) - ๐๘.๐๐ น. (วันนี้)]

จ.สุราษฎร์ธานี ได้เกิดฝนตกหนักทำให้เกิดน้ำป่าไหลหลาก น้ำล้นตลิ่ง ในพื้นที่ ๓ อำเภอ คือ อ.วิภาวดี, อ.ไชยา และ อ.ท่าฉาง รวม ๓ ตำบล ๘ หมู่บ้าน ราษฎรได้รับความเดือดร้อน ๗๘ ครครัวเรือน ๒๘๐ ราย สำหรับปริมาณน้ำฝนมากที่สุดในพื้นที่ หมู่ ๑๑ บ้านเทพนิมิตร ต.ตะกุกเหนือ อ.วิภาวดี วัดได้ ๑๒๕ มม.

#### ๑๓. สถานการณ์ภาวะน้ำท่วม และสถานการณ์ฝนแล้ง/ฝนทิ้งช่วง ณ วันที่ ๗ พฤษภาคม ๒๕๖๕ (ปก.)

สถานการณ์ลมตะวันตกและลมตะวันออกเฉียงใต้ที่พัดปกคลุมอ่าวไทย และภาคใต้มีกำลังแรง ประกอบกับมีหย่อมความกดอากาศต่ำกำลังแรงปกคลุมบริเวณอ่าวเบงกอลตอนกลาง และทะเลอันดามันตอนบน ลักษณะเช่นนี้ทำให้บริเวณภาคใต้มีฝนตกหนักบางแห่ง และฝนที่ตกสะสม ซึ่งทำให้เกิดน้ำท่วมฉับพลันและ น้ำป่าไหลหลากในช่วงวันที่ ๕ - ๗ พ.ค. ๖๕ ทำให้เกิดสถานการณ์อุทกภัยในพื้นที่ ๓ จ. (นครศรีธรรมราช ชุมพร สุราษฎร์ธานี) ๕ อ. ๖ ต. ๑๑ ม. ประชาชนได้รับผลกระทบ ๙๙ ครัวเรือน ไม่มีผู้บาดเจ็บและเสียชีวิต

#### ๑๔. การคาดหมายลักษณะอากาศ ๗ วันข้างหน้า (ระหว่างวันที่ ๖ - ๑๒ พฤษภาคม ๒๕๖๕)

ในช่วงวันที่ ๖ - ๑๐ พ.ค. ๖๕ ลมตะวันออกเฉียงใต้ที่พัดปกคลุมประเทศไทยตอนบนมีกำลังแรงขึ้น ทำให้บริเวณดังกล่าวมีฝนเพิ่มมากขึ้น และฝนตกหนักบางแห่ง ประกอบกับหย่อมความกดอากาศต่ำที่ปกคลุมบริเวณอ่าวเบงกอลตอนล่างมีแนวโน้มจะทวีกำลังแรงขึ้นเป็นพายุไซโคลน และจะเคลื่อนขึ้นไปปกคลุมบริเวณอ่าวเบงกอลตอนบน ทำให้ภาคใต้มีฝนตกต่อเนื่องและมีฝนตกหนักบางแห่ง ส่วนในช่วงวันที่ ๑๑-๑๒ พ.ค. ๖๕ ลมใต้และตะวันตกเฉียงใต้พัดปกคลุมประเทศไทย ทำให้บริเวณดังกล่าวยังคงมีฝนต่อเนื่อง และมีฝนตกหนักบางแห่ง

สำหรับคลื่นลมบริเวณทะเลอันดามันมีคลื่นสูงประมาณ ๒ เมตร และอ่าวไทย มีคลื่นสูง ๑-๒ เมตร บริเวณที่มีฝนฟ้าคะนองคลื่นสูงมากกว่า ๒ เมตร ตลอดช่วง

#### ๑๕. ความช่วยเหลือภัยแล้งสะสมของกรมทรัพยากรน้ำ

ความช่วยเหลือในพื้นที่ประสบปัญหาภัยแล้ง ตั้งแต่วันที่ ๑ ตุลาคม ๒๕๖๔ - ๒ พฤษภาคม ๒๕๖๕

หน่วยงาน	จังหวัด	ปริมาณการ สูบน้ำ (ลบ.ม.)	ปริมาณการ แจกจ่ายน้ำ สะอาด (ลิตร)	น้ำดื่มบรรจุ ขวด (ขวด)	ประโยชน์ที่ได้รับ		
					อุปโภค-บริโภค		พื้นที่เกษตร (ไร่)
					ครัวเรือน	ประชากร	
ภาค ๑	ลำปาง	๗๓,๐๐๐	๑,๒๘๔,๙๔๙	๖,๑๔๐	๑๖๗,๖๗๘	๔๔๘,๓๑๒	๒,๑๐๐
	เชียงใหม่	-	๑๐๘,๖๕๓	๖๐๐	๒๑,๒๐๑	๘๗,๖๗๕	-
	แม่ฮ่องสอน	-	๑๐๙,๗๑๕	-	๙,๒๔๘	๖๐,๙๘๖	-
	เชียงราย	-	๓๒๙,๒๐๗	๓๖๐	๕๖,๔๗๑	๑๗๔,๔๗๗	-
	กำแพงเพชร	-	๑๐๗,๖๖๔	-	๔๔,๑๒๕	๑๗๙,๓๑๐	-
ภาค ๒	นครสวรรค์	๑,๗๖๙,๐๔๐	๓๖,๐๐๐	-	๑,๔๗๔	๑,๖๐๐	๑,๙๐๐
	เพชรบูรณ์	๒๑๗,๐๘๐	-	-	๔๗๗	-	๘๐๐
	สระบุรี	-	๔๘,๐๐๐	-	-	๓๐๐	-
ภาค ๓	อุตรธานี	๓,๑๓๖,๖๐๐	๑๐๘,๐๐๐	-	๕,๔๖๕	๑๗,๕๙๙	๑,๒๗๐
	สกลนคร	๑,๐๖๗,๐๐๐	-	-	๑๓๕	๑๓๕	๖,๕๐๐
ภาค ๔	ขอนแก่น	๑,๑๒๖,๖๘๐	-	-	๑,๗๖๑	๖,๗๖๙	-
	มหาสารคาม	๓๖๙,๙๘๐	-	-	๑,๗๒๐	๕,๕๕๙	-
ภาค ๕	นครราชสีมา	๑,๐๔๓,๐๐๐	-	-	๓,๙๖๘	๑๔,๖๗๒	๔,๘๐๐
	บุรีรัมย์	๒๐๐,๐๐๐	-	-	๘๑๐	๓,๑๕๒	-
ภาค ๖	ปราจีนบุรี	๑,๖๑๑,๒๐๐	-	-	๕๐	๒๕๐	๑,๕๘๐
	จันทบุรี	๓,๒๕๐,๘๐๐	-	-	๓,๒๘๗	๗,๗๖๖	๕,๑๒๒
	สระแก้ว	๙๑,๒๐๐	-	-	-	-	-
ภาค ๗	กาญจนบุรี	๑๒,๙๖๐	-	-	๑๐	๓๐	๕๐๐
ภาค ๘	นครศรีธรรมราช	๓๘๘,๘๐๐	-	-	๑,๑๑๕	๓,๓๕๔	๘,๕๕๐
	ยะลา	๒๒๘,๔๒๐	-	-	๖๕๐	๒,๕๐๐	๑,๕๐๐
ภาค ๙	น่าน	-	๒๕,๑๕๐	-	-	๙๕	-
	อุตรดิตถ์	-	๒๗๗,๙๕๐	๑,๐๐๘	๓,๔๐๒	๙,๙๔๐	-
	พิษณุโลก	๑๒๐,๔๘๐	-	๖,๐๖๐	๙๖	๒,๑๕๐	-
	สุโขทัย	-	-	๖๒๐	-	๑๒๐	-
	แพร่	๒,๘๗๐,๕๐๐	-	-	๑,๑๖๐	๓,๑๑๐	๗,๕๐๐
ภาค ๑๐	สุราษฎร์ธานี	๗๕๖,๘๐๐	๔๓๘,๐๐๐	-	๑๕๐	๖๘๘	๓,๑๐๐
ภาค ๑๑	อำนาจเจริญ	๑๔๕,๕๐๐	-	-	๓,๐๓๑	๗,๙๑๑	๗๐
	อุบลราชธานี	๕๑,๒๐๐	-	-	๘๖๑	๓,๔๐๐	๒๐
๒๘ จังหวัด		๑๘,๕๓๐,๒๔๐	๒,๘๗๓,๒๘๘	๑๔,๗๘๘	๓๒๘,๓๔๕	๑,๐๔๑,๘๑๐	๔๕,๓๑๒

จึงเรียนมาเพื่อโปรดทราบ

นายภาดล ถาวรฤชรัตน์  
อธิบดีกรมทรัพยากรน้ำ  
ประธานคณะกรรมการศูนย์ปฏิบัติการ  
ทรัพยากรธรรมชาติและสิ่งแวดล้อม  
(ด้านทรัพยากรน้ำ)