



รายงานการเฝ้าระวังติดตามสถานการณ์น้ำและความช่วยเหลือ ศูนย์ปฏิบัติการทรัพยากรธรรมชาติและสิ่งแวดล้อม (ด้านทรัพยากรน้ำ) กระทรวงทรัพยากรธรรมชาติและสิ่งแวดล้อม

ศูนย์ป้องกันวิกฤติน้ำ กรมทรัพยากรน้ำ

โทรศัพท์ ๐ ๒๒๗๒ ๖๐๐๐ ต่อ ๖๔๔๕ โทรสาร ๐ ๒๒๔๘ ๖๖๒๙ www.dwr.go.th IDLine: mekhalawoc Email: mekhala@dwr.mail.go.th

ศูนย์เทคโนโลยีสารสนเทศทรัพยากรน้ำบาดาล กรมทรัพยากรน้ำบาดาล

โทรศัพท์ ๐ ๒๖๖๖ ๗๐๙๐ โทรสาร ๐ ๒๖๖๖ ๗๑๐๐ www.dgr.go.th Email: itcenter@dgr.mail.go.th

สำนักงานนโยบายและแผนทรัพยากรธรรมชาติและสิ่งแวดล้อม

โทรศัพท์ ๐ ๒๒๖๕๖๕๐๐ www.onep.go.th Email: webmaster@onep.go.th

กรมทรัพยากรธรณี

โทรศัพท์ ๐ ๒๖๒๑๙๕๐๐ www.dmr.go.th Email: webmaster@dmr.mail.go.th

รายงานฉบับที่ ๒๕๗/๒๕๖๕

เวลา ๐๘.๐๐ น.

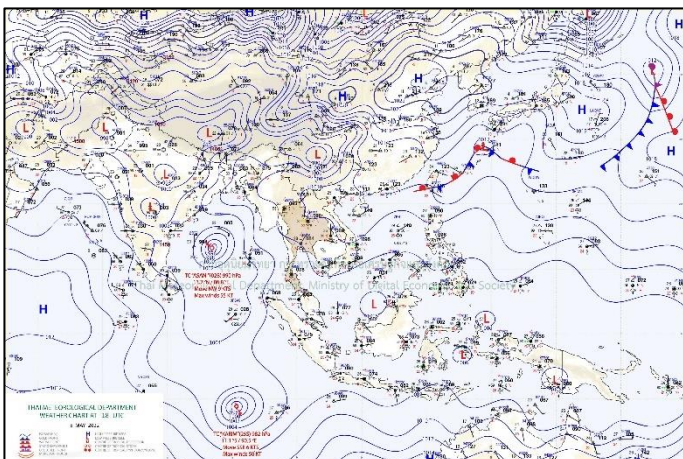
วันที่ ๙ พฤษภาคม ๒๕๖๕

เรียน รมว.ทส. เลขาธิการ รมว.ทส. ที่ปรึกษา รมว.ทส. ปกท.ทส. รอง ปกท.ทส. อทน. อทบ. และหน่วยงานที่เกี่ยวข้อง

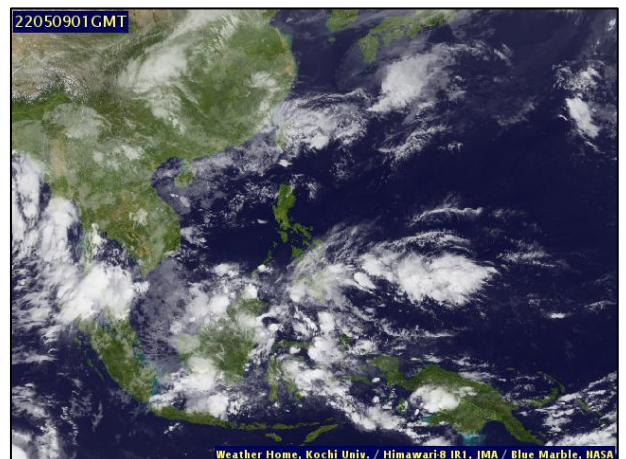
๑. สภาวะอากาศ เวลา ๐๖.๐๐ น. (กรมอุตุนิยมวิทยา)

พยากรณ์อากาศ ๒๔ ชั่วโมงข้างหน้า ลมตะวันออกเฉียงและลมตะวันออกเฉียงใต้ที่พัดปกคลุมประเทศไทย อ่าวไทย และภาคใต้ มีกำลังปานกลางถึงค่อนข้างแรง ลักษณะเช่นนี้ทำให้ภาคใต้มีฝนตกหนักหลายพื้นที่ กับมีฝนตกหนักมากบางแห่ง ขอให้ประชาชนบริเวณภาคใต้ระวังอันตรายจากฝนตกหนักถึงหนักมากและฝนที่ตกสะสมซึ่งอาจทำให้เกิดน้ำท่วมฉับพลันและน้ำป่าไหลหลาก ส่วนบริเวณภาคเหนือ ภาคตะวันออกเฉียงเหนือ ภาคกลาง ภาคตะวันออก รวมทั้งกรุงเทพมหานครและปริมณฑล จะมีฝนเพิ่มมากขึ้น สำหรับคลื่นลมบริเวณทะเลอันดามันมีคลื่นสูงประมาณ ๒ เมตร บริเวณที่มีฝนฟ้าคะนองคลื่นสูงมากกว่า ๒ เมตร ขอให้ชาวเรือบริเวณทะเลอันดามันและอ่าวไทย เดินเรือด้วยความระมัดระวัง และหลีกเลี่ยงการเดินเรือในบริเวณที่มีฝนฟ้าคะนองไว้ด้วย

อนึ่ง พายุไซโคลน “ฮัสนี” ที่ปกคลุมบริเวณอ่าวเบงกอลมีทิศทางการเคลื่อนตัวไปทางทิศตะวันตกเฉียงเหนือ คาดว่าจะเคลื่อนเข้าปกคลุมบริเวณอ่าวเบงกอลตอนบน ในช่วงวันที่ ๙-๑๐ พ.ค. ๖๕ โดยพายุนี้จะไม่ส่งผลกระทบต่อประเทศไทย แต่จะทำให้ลมที่พัดปกคลุมประเทศไทย อ่าวไทย และทะเลอันดามัน มีกำลังแรงขึ้น

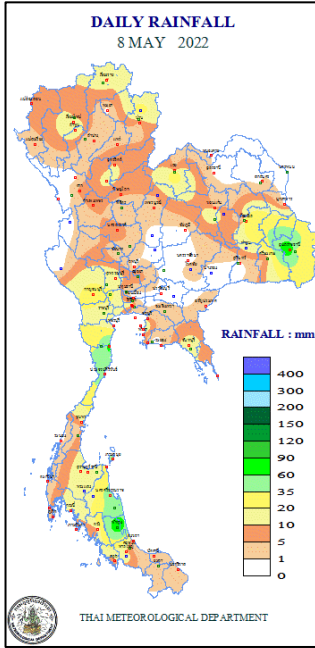


แผนที่อากาศ วันที่ ๙ พ.ค. ๒๕๖๕ เวลา ๐๗.๐๐ น.



ภาพถ่ายดาวเทียม วันที่ ๙ พ.ค. ๒๕๖๕ เวลา ๐๘.๐๐ น.

๒. ปริมาณฝนสะสม ณ เวลา ๐๗.๐๐น.(เมื่อวาน) - ๐๗.๐๐ น.(วันนี้) (กรมอุตุนิยมวิทยา)



จุดตรวจวัด	ปริมาณฝน (มม.)
จ.อุบลราชธานี (ศูนย์ฯ)	๘๘.๑
จ.พัทลุง (สภษ.)	๘๑.๒
จ.นครศรีธรรมราช	๔๖.๙
จ.สุราษฎร์ธานี (เกาะสมุย)	๔๖.๕
จ.ประจวบคีรีขันธ์ (หนองพลับ สภษ.)	๓๗.๐
จ.เชียงใหม่ (ดอยอ่างขาง)	๓๖.๔
จ.นครศรีธรรมราช (สภษ.)	๓๔.๘

๓. ปริมาณฝนสะสมของพื้นที่ลาดเชิงเขา ๑๒ ชม. ที่ผ่านมา (กรมทรัพยากรน้ำ)

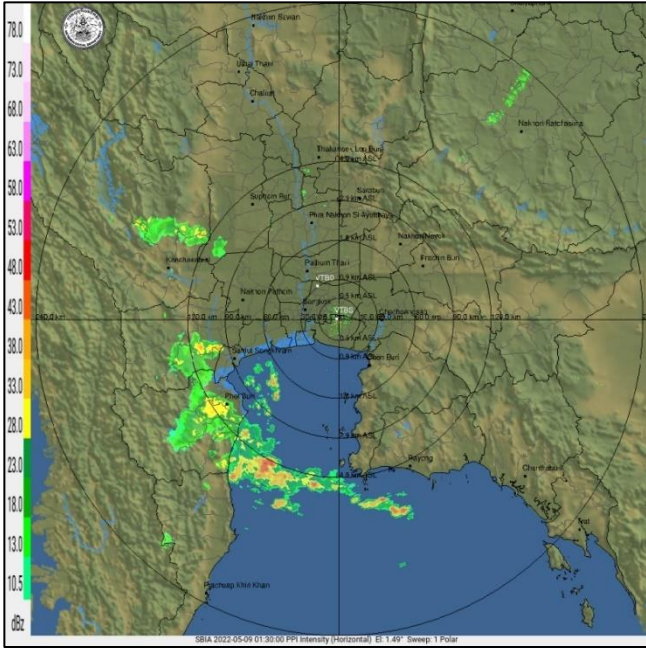
รหัสสถานี	จุดตรวจวัด	ปริมาณฝน (มม./๑๒ ชม.)
STN๑๗๓๒	บ้านสระเกษ ต.ตลิ่งงาม อ.เกาะสมุย จ.สุราษฎร์ธานี	๑๒๖.๕
STN๐๘๘๙	บ้านสบงาย ต.เมืองงาย อ.เชียงดาว จ.เชียงใหม่	๑๑๒.๐
STN๑๖๐๙	บ้านห้วยไทร ต.ชุมพล อ.ศรีนครินทร์ จ.พัทลุง	๙๘.๐
STN๑๐๘๔	บ้านไตรสภากาม ต.ปึงไค้ง อ.เชียงดาว จ.เชียงใหม่	๘๘.๐
STN๐๘๔๔	บ้านดินดอน ต.ท่าดี อ.ลานสกา จ.นครศรีธรรมราช	๘๕.๕
STN๐๑๑๔	บ้านหน้าวัด ต.ในเตา อ.ห้วยยอด จ.ตรัง	๗๑.๐
STN๐๕๗๘	บ้านห้วยครก ต.ตะพาน อ.ศรีบรรพต จ.พัทลุง	๖๙.๐
STN๐๗๔๑	บ้านเขาเหล็ก ต.ทุ่งปรัง อ.สิชล จ.นครศรีธรรมราช	๖๙.๐
STN๐๑๕๓	บ้านห้วยไม้แก่น ต.ร้อนพิบูลย์ อ.ร้อนพิบูลย์ จ.นครศรีธรรมราช	๖๕.๕
STN๑๖๑๙	บ้านบางหล่อ ต.เกาะเต่า อ.ป่าพะยอม จ.พัทลุง	๖๕.๕

๔. ค่าความชื้นในดิน (กรมทรัพยากรน้ำ/คณะกรรมการแม่น้ำโขง)

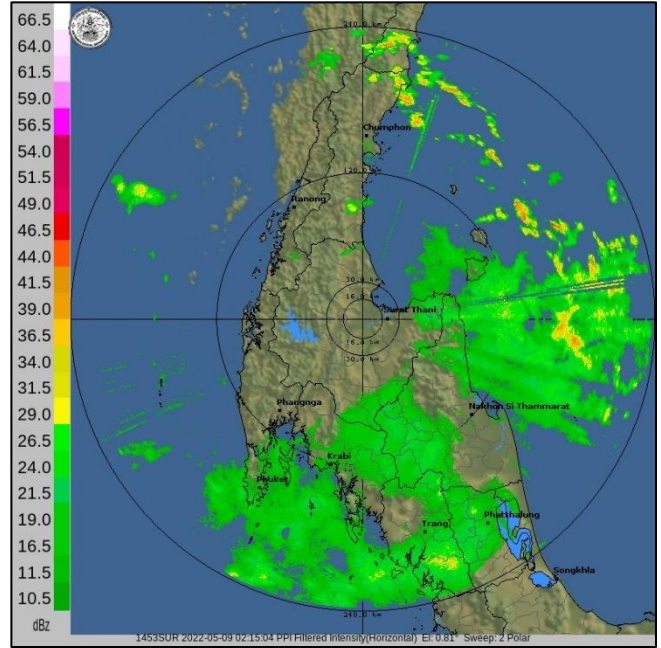
ภูมิภาค	ความชื้นในดิน [-] ๑ เม.ย. ๖๕	ความชื้นในดิน [-] ๕ พ.ค. ๖๕	แนวโน้ม
เหนือ	๐-๒๐	๐-๒๐	ทรงตัว
กลาง	๒๐-๔๐	๒๐-๔๐	ทรงตัว
ตะวันออกเฉียงเหนือ	๒๐-๔๐	๒๐-๔๐	ทรงตัว
ตะวันออก	๔๐-๖๐	๒๐-๔๐	ลดลง
ตะวันตก	๒๐-๔๐	๔๐-๖๐	เพิ่มขึ้น
ใต้	๖๐-๘๐	๖๐-๘๐	ทรงตัว

หมายเหตุ : ความชื้นในดิน ๐ หมายถึง ดินที่แห้งสนิท และ ๑๐๐ หมายถึง ดินที่อิ่มน้ำ

๕. เรดาร์ตรวจอากาศ ณ วันที่ ๙ พฤษภาคม ๒๕๖๕ (กรมอุตุนิยมวิทยา)



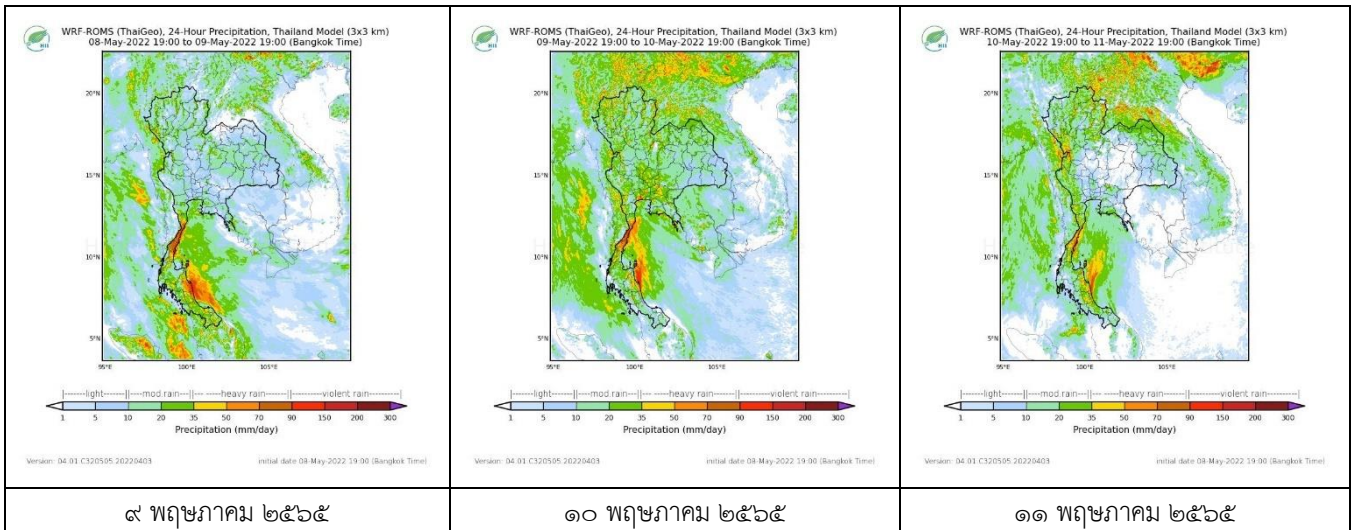
สถานีสุวรรณภูมิ เวลา ๐๘.๓๐ น.



สถานีสุราษฎร์ธานี เวลา ๐๙.๑๕ น.

จากเรดาร์ตรวจอากาศพบว่ามีกกลุ่มเมฆฝนกระจายเกือบทั่วทุกภาคของประเทศไทย

๖. แผนภาพคาดการณ์ฝนล่วงหน้า ๓ วัน (สถาบันสารสนเทศทรัพยากรน้ำ (องค์การมหาชน))



๗. สถานการณ์น้ำในแหล่งเก็บกักน้ำ ณ วันที่ ๗ พฤษภาคม ๒๕๖๕ (กรมชลประทาน กรมทรัพยากรน้ำ และสทช.)

๗.๑ ปริมาณน้ำในอ่างฯ ๓๙,๙๔๒ ล้าน ลบ.ม. คิดเป็นร้อยละ ๕๖ (ปริมาณน้ำใช้การได้ ๑๖,๔๐๐ ล้าน ลบ.ม. คิดเป็นร้อยละ ๓๕) ปริมาณน้ำในอ่างฯ เทียบกับปี ๒๕๖๔ (๓๓,๗๘๕ ล้าน ลบ.ม. คิดเป็นร้อยละ ๔๘) มากกว่าปี ๒๕๖๔ จำนวน ๖,๑๕๗ ล้าน ลบ.ม. ปริมาณน้ำไหลลงอ่างฯ จำนวน ๔๙.๓๘ ลบ.ม. ปริมาณน้ำระบาย จำนวน ๑๓๑.๗๕ ล้าน ลบ.ม. สามารถรับน้ำได้อีก ๓๐,๙๘๔ ล้าน ลบ.ม.

อ่างเก็บน้ำ	ความจุที่ รณก. (ล้าน ลบ.ม.)	ปริมาณ น้ำในอ่าง		ปริมาณ น้ำใช้การได้		ปริมาณ น้ำไหลลงอ่าง		ปริมาณ น้ำระบาย		ปริมาณน้ำ รับได้อีก (ล้าน ม. ^๓) (ความจุที่ รณก.- ปริมาณน้ำ ปัจจุบัน)
		ปริมาตร (ล้าน ม. ^๓)	% น้ำเก็บ กัก	ปริมาตร (ล้าน ม. ^๓)	% น้ำใช้ การ	วันนี้ (ล้าน ม. ^๓)	เมื่อวาน (ล้าน ม. ^๓)	วันนี้ (ล้าน ม. ^๓)	เมื่อวาน (ล้าน ม. ^๓)	
๑.ภูมิพล	๑๓,๔๖๒	๕,๖๗๘	๔๒	๑,๘๗๘	๑๙	๐.๐๐	๐.๐๐	๑๙.๐๐	๑๙.๐๐	๗,๗๘๔
๒.สิริกิติ์	๙,๕๑๐	๓,๖๕๙	๓๘	๘๐๙	๑๒	๓.๓๕	๓.๓๔	๑๐.๐๑	๑๐.๐๑	๕,๘๕๑
๓.จุฬารามณ์	๑๖๔	๑๐๔	๖๓	๖๗	๕๓	๐.๑๗	๐.๐๑	๐.๕๓	๐.๕๒	๖๐

๔.อุบลรัตน์	๒,๔๓๑	๑,๐๘๗	๔๕	๕๐๖	๒๗	๔.๓๕	๒.๐๐	๓.๐๐	๓.๐๐	๑,๓๔๔
๕.ลำปาง	๑,๙๘๐	๖๓๐	๓๒	๕๓๐	๒๘	๐.๙๓	๐.๐๐	๑.๙๕	๒.๓๗	๑,๓๕๐
๖.สุรินทร์	๑,๙๖๖	๑,๑๒๙	๕๗	๒๙๘	๒๖	๘.๐๑	๕.๙๑	๕.๐๙	๕.๐๔	๘๓๗
๗.ป่าสักชลสิทธิ์	๙๖๐	๒๙๗	๓๑	๒๙๔	๓๑	๐.๐๐	๐.๐๐	๔.๓๓	๔.๓๓	๖๖๓
๘.ศรีนครินทร์	๑๗,๗๔๕	๑๔,๖๘๕	๘๓	๔,๔๒๐	๕๙	๕.๒๗	๑.๒๙	๑๙.๙๑	๑๙.๗๘	๓,๐๖๐
๙.วีรลพบุรี	๘,๘๖๐	๕,๐๙๗	๕๘	๒,๐๘๕	๓๖	๐.๘๒	๐.๐๐	๒๕.๐๘	๒๕.๒๒	๓,๗๖๓
๑๐.ขุนด่านปราการชล	๒๒๔	๕๐	๒๒	๔๖	๒๑	๐.๑๒	๐.๐๒	๐.๔๒	๐.๓๙	๑๗๔
๑๑.รัชชประภา	๕,๖๓๙	๓,๓๓๙	๕๙	๑,๙๘๗	๔๖	๙.๕๒	๗.๖๓	๑๕.๖๙	๑๖.๔๖	๒,๓๐๐
๑๒.บางกลาง	๑,๔๕๔	๑,๐๙๕	๗๕	๘๑๙	๖๙	๖.๙๕	๔.๖๑	๑๐.๑๐	๑๐.๑๓	๓๕๙

๗.๒ อ่างเก็บน้ำขนาดกลาง ๔๑๒ แห่ง มีปริมาณน้ำ ๓,๑๑๑ ล้าน ลบ.ม. (๖๐%) ปริมาณน้ำใช้การ ๒,๗๑๗ ล้าน ลบ.ม. (๕๗%)

๗.๓ แหล่งน้ำในพื้นที่นอกเขตชลประทาน ๑๐๒,๐๙๙ แห่ง มีปริมาณน้ำรวม ๕,๐๑๕ ล้าน ลบ.ม. (๕๙%)

๗.๔ อ่างเก็บน้ำขนาดกลางนอกเขตชลประทาน ๖๕ แห่ง ภายใต้งบประมาณการทรัพยากรน้ำปริมาณน้ำปัจจุบัน ๑๔๒.๒๒ ล้านลบ.ม. (๖๑%)

ภูมิภาค	จำนวน (แห่ง)	ปริมาณรวม (ล้าน ลบ.ม.)	ปริมาณน้ำ (ล้าน ลบ.ม.)							ปัจจุบัน	
			เดือน						๒ พ.ค. ๖๕	ร้อยละ	
			พ.ย. ๖๔	ธ.ค. ๖๔	ม.ค. ๖๕	ก.พ. ๖๕	มี.ค. ๖๕	เม.ย. ๖๕			
เหนือ	๑๗,๒๔๙	๑,๑๐๓	๗๙๙.๖๗	๘๐๙.๑๖	๗๙๓.๗๘	๗๑๒.๐๖	๖๗๓.๕๑	๕๙๒.๑๖	๕๔๔.๐๒	๕๕	
ตะวันออกเฉียงเหนือ	๕๔,๕๕๗	๓,๕๖๔	๓,๙๖๖.๖๕	๓,๗๘๐.๐๗	๓,๔๒๐.๐๓	๒,๙๗๒.๔๒	๒,๗๘๑.๙๙	๒,๖๐๑.๘๑	๒,๔๕๗.๐๕	๕๗	
กลาง	๑๖,๓๖๗	๑,๑๓๗	๑,๕๒๐.๓๒	๑,๕๒๕.๖๘	๑,๓๙๙.๙๐	๑,๒๒๓.๑๔	๑,๑๕๒.๑๗	๑,๐๘๒.๔๑	๙๖๗.๓๘	๕๗	
ตะวันออกเฉียง	๗,๘๐๔	๖๓๕	๙๙๙.๕๖	๑,๐๑๐.๖๗	๙๑๗.๓๔	๗๗๔.๒๓	๗๔๐.๓๙	๖๙๐.๓๒	๖๑๐.๑๕	๕๖	
ตะวันตก	๒,๕๐๖	๗๑๑	๑๕๖.๗๐	๑๘๗.๘๗	๑๗๘.๐๘	๑๖๐.๘๒	๑๕๙.๑๕	๑๕๓.๗๒	๑๔๐.๕๘	๗๔	
ใต้	๓,๖๒๖	๑,๓๑๙	๑๙๙.๒๐	๒๓๙.๑๓	๒๙๕.๒๓	๒๘๓.๓๖	๓๐๕.๓๘	๓๐๗.๓๘	๒๗๘.๖๖	๘๐	
รวม	๑๐๒,๐๙๙.๐๐	๘,๔๗๐	๗,๖๔๒.๑๐	๗,๕๕๒.๕๙	๗,๐๐๔.๓๖	๖,๑๑๖.๐๔	๕,๘๑๒.๕๙	๕,๔๒๗.๘๐	๔,๙๙๗.๘๓	๖๐	

๘. สถานการณ์น้ำในประเทศ ณ วันที่ ๖ - ๙ พฤษภาคม ๒๕๖๕ (กรมชลประทาน)

สถานี	แม่น้ำ	อำเภอ	จังหวัด	ระดับตลิ่ง (ม.รทก.)	ระดับน้ำ (ม.รทก.)				แนวโน้ม	เปรียบเทียบระดับตลิ่ง
					ศุกร์	เสาร์	อาทิตย์	จันทร์		
					๖ พ.ค.	๗ พ.ค.	๘ พ.ค.	๙ พ.ค.		
P.๑	ปิง	เมือง	เชียงใหม่	๓.๗๐	๑.๕๕	๑.๗๒	๑.๕๑	๑.๕๕	เพิ่มขึ้น	-๒.๑๕
W.๑C	วัง	เมือง	ลำปาง	๕.๒๐	๐.๑๙	๐.๒๐	๐.๓๗	๐.๔๔	เพิ่มขึ้น	-๔.๗๖
Y.๑๖	ยม	บางระกำ	พิษณุโลก	๗.๓๐	-๐.๑๐	-๐.๑๔	-๐.๑๖	-๐.๑๖	ทรงตัว	-๗.๔๖
N.๗A	น่าน	เมือง	พิจิตร	๙.๘๗	๑.๕๒	๑.๓๗	๑.๔๗	๑.๕๕	เพิ่มขึ้น	-๘.๓๒
C.๒	เจ้าพระยา	เมือง	นครสวรรค์	๒๖.๒๐	๑๗.๗๐	๑๗.๕๑	๑๗.๕๔	๑๗.๖๐	เพิ่มขึ้น	-๘.๖๐
C.๑๓	เจ้าพระยา	สรรพยา	ชัยนาท	๑๖.๓๔	๕.๓๑	๕.๓๑	๕.๓๑	๕.๓๑	ทรงตัว	-๑๑.๐๓
M.๖A	มูล	สตึก	บุรีรัมย์	๖.๐๐	๑.๓๖	๑.๔๑	๑.๔๕	๑.๕๒	เพิ่มขึ้น	-๔.๔๘
M.๗	มูล	เมือง	อุบลราชธานี	๗.๐๐	๒.๕๔	๒.๕๙	๒.๖๖	๒.๗๔	เพิ่มขึ้น	-๔.๒๖
M.๑๙๑	ลำตะคอง	เมือง	นครราชสีมา	๓.๕๐	๑.๒๒	๑.๑๗	๑.๑๙	๑.๒๐	เพิ่มขึ้น	-๒.๓๐
M.๖๙	ลำเซบก	โครงการพัฒนา	อุบลราชธานี	๗.๓๐	๔.๐๔	๔.๐๔	๔.๐๔	๔.๐๙	เพิ่มขึ้น	-๓.๒๑
X.๖๔	คลองท่าชะ	ท่าชะ	ชุมพร	๑๗.๑๓	๘.๘๐	๑๐.๗๗	๑๐.๗๑	๑๓.๑๘	เพิ่มขึ้น	-๓.๙๕
X.๑๔๙	คลองกลาย	นบพิตำ	นครศรีธรรมราช	๓๓.๙๖	๒๘.๓๑	๒๘.๕๗	๒๙.๐๙	๒๙.๘๓	เพิ่มขึ้น	-๔.๑๓
X.๒๗๔	แม่น้ำโก-ลก	แว้ง	นราธิวาส	๒๔.๑๘	๑๘.๘๒	๑๘.๘๐	***	***	***	***
X.๓๗A	แม่น้ำตาปี	พระแสง	สุราษฎร์ธานี	๑๑.๗๐	๖.๔๑	๖.๔๘	๗.๐๗	๗.๑๕	เพิ่มขึ้น	-๔.๕๕

*** ยังไม่ได้รับรายงาน

๙. สถานการณ์น้ำในพื้นที่ลุ่มน้ำโขง ณ วันที่ ๙ พฤษภาคม ๒๕๖๕ (คณะกรรมการแม่โขง)

สถานี	ระดับ อ้างอิง (ม.รทก.)	ระดับ ตลิ่ง (ม.)	ระดับน้ำ (ม.)					เปรียบเทียบ ระดับ ตลิ่ง (ม.)	ผลต่างของระดับน้ำ (ม.)		แนวโน้ม
			๕ พ.ค.	๖ พ.ค.	๗ พ.ค.	๘ พ.ค.	๙ พ.ค.		๓ วัน ย้อนหลัง	๕ วัน ย้อนหลัง	
อ.เชียงแสน จ.เชียงราย	๓๕๗.๑๑๐	๑๒.๘๐	๒.๕๕	๒.๗๕	๓.๒๗	๓.๔๖	๓.๓๐	-๙.๕๐	๐.๐๓	๐.๗๕	ลดลง
อ.เชียงคาน จ.เลย	๑๙๔.๑๑๘	๑๖.๐๐	๖.๘๐	๖.๗๑	๖.๔๒	๖.๑๗	๕.๙๖	-๑๐.๐๔	-๐.๔๖	-๐.๘๔	ลดลง
อ.เมือง จ.หนองคาย	๑๕๓.๖๔๘	๑๒.๒๐	๓.๕๕	๓.๖๔	๓.๖๘	๓.๕๖	๓.๓๒	-๘.๘๘	-๐.๓๖	-๐.๒๓	ลดลง
อ.เมือง จ.นครพนม	๑๓๒.๖๘๐	๑๒.๐๐	๓.๐๕	๓.๐๕	๓.๐๗	๓.๑๒	๓.๑๑	-๘.๘๙	๐.๐๔	๐.๐๖	ลดลง
อ.เมือง จ.มุกดาหาร	๑๒๔.๒๑๙	๑๒.๕๐	๓.๐๗	๓.๑๐	๓.๑๗	๓.๒๒	๓.๒๔	-๙.๒๖	๐.๐๗	๐.๑๗	เพิ่มขึ้น
อ.โขงเจียม จ.อุบลราชธานี	๘๙.๐๓๐	๑๔.๕๐	๓.๔๐	๓.๔๕	๓.๕๒	๓.๕๘	๓.๖๖	-๑๐.๘๔	๐.๑๔	๐.๒๖	เพิ่มขึ้น

*** ไม่มีสถานการณ์

๑๐. สถานการณ์เตือนภัย Early Warning ณ วันที่ ๙ พฤษภาคม ๒๕๖๕ (กรมทรัพยากรน้ำ)

การแจ้งเตือน	สถานี	การแจ้งเตือน	ช่วงเวลา
เตือนสีแดง (อพยพ)	-	-	-
เตือนสีเหลือง (เตือนภัย)	บ้านสองพี่น้อง* ตำบลท่าโพธิ์ อำเภอสะเดา จังหวัดสงขลา	ค่าระดับน้ำ ๓.๙๔ เมตร ระดับวิกฤติ ๕.๔๒ ม.	๙ พ.ค.๖๕/๑๐.๐๔ น.
เตือนสีเขียว (เฝ้าระวัง)	บ้านเขาปู่ช้าง (บ้านขยควน) ตำบลปากดิ่ง อำเภอสะเดา จังหวัดสงขลา บ้านสงาย ตำบลเมืองงาย อำเภอเชียงดาว จังหวัดเชียงใหม่ บ้านไตรสรวาคาม ตำบลปึงโค้ง อำเภอเชียงดาว จังหวัดเชียงใหม่ บ้านห้วยไทร ตำบลทุ่งพล อำเภอศรีนครินทร์ จังหวัดพัทลุง บ้านโเฮ๊ะ ตำบลทุ่งตำเสา อำเภอหาดใหญ่ จังหวัดสงขลา บ้านสองพี่น้อง* ตำบลท่าโพธิ์ อำเภอสะเดา จังหวัดสงขลา	ปริมาณฝนสะสม ๑๒ ชั่วโมง ๙๙.๕ มิลลิเมตร ปริมาณฝนสะสม ๑๒ ชั่วโมง ๑๐๖.๐ มิลลิเมตร ปริมาณฝนสะสม ๑๒ ชั่วโมง ๘๔.๕ มิลลิเมตร ปริมาณฝนสะสม ๑๒ ชั่วโมง ๑๐๕.๐ มิลลิเมตร ค่าระดับน้ำ ๒.๐๓ เมตร ระดับวิกฤติ ๓.๐๐ ม. ค่าระดับน้ำ ๓.๑๐ เมตร ระดับวิกฤติ ๕.๔๒ ม.	๘ พ.ค.๖๕/๒๐.๒๕ น. ๘ พ.ค.๖๕/๒๒.๑๗ น. ๘ พ.ค.๖๕/๒๓.๒๖ น. ๙ พ.ค.๖๕/๐๓.๒๖ น. ๙ พ.ค.๖๕/๐๕.๓๒ น. ๙ พ.ค.๖๕/๐๙.๐๕ น.

*** สำนักงานทรัพยากรน้ำภาคที่เกี่ยวข้องได้ดำเนินการแจ้งอาสาสมัครและเครือข่าย รวมถึงหน่วยงานที่เกี่ยวข้องในพื้นที่เสี่ยงภัยแล้ว

๑๑. พื้นที่ติดตามและเฝ้าระวังสถานการณ์ธรณีพิบัติภัย ณ วันที่ ๙ พฤษภาคม ๒๕๖๕ (กรมทรัพยากรธรณี)

เนื่องจากในพื้นที่เสี่ยงดินถล่มมีฝนตกอย่างต่อเนื่อง ประกอบกับมีพื้นที่คาดการณ์ปริมาณน้ำฝนที่อาจก่อให้เกิดดินถล่ม ล่วงหน้า โดยเฉพาะในบริเวณภาคกลาง จังหวัดประจวบคีรีขันธ์ และภาคใต้ จังหวัดชุมพร สุราษฎร์ธานี นครศรีธรรมราช และระนอง ศูนย์ปฏิบัติการธรณีพิบัติภัยจึงได้ทำการเฝ้าระวังและติดตามสถานการณ์ธรณีพิบัติภัยดินถล่มและน้ำป่าไหลหลากเป็นพิเศษ และจะทำการแจ้งอาสาสมัครเครือข่ายในพื้นที่เสี่ยงภัยต่อไป

๑๒. เหตุการณ์วิกฤตน้ำปัจจุบัน ณ วันที่ ๙ พฤษภาคม ๒๕๖๕ [เวลา ๑๕.๐๐ น.(เมื่อวาน) - ๐๘.๐๐ น. (วันนี้)]

ไม่มีสถานการณ์

๑๓. สถานการณ์ภาวะน้ำท่วม และสถานการณ์ฝนแล้ง/ฝนทิ้งช่วง ณ วันที่ ๙ พฤษภาคม ๒๕๖๕ (ปก.)

สถานการณ์ลมตะวันออกเฉียงใต้ที่พัดปกคลุมอ่าวไทย และภาคใต้มีกำลังแรง ประกอบกับมีหย่อมความกดอากาศต่ำกำลังแรงปกคลุมบริเวณอ่าวเบงกอลตอนกลาง และทะเลอันดามันตอนบน ลักษณะเช่นนี้ทำให้บริเวณภาคใต้มีฝนตกหนักบางแห่ง และฝนที่ตกสะสม ซึ่งทำให้เกิดน้ำท่วมฉับพลันและ น้ำป่าไหลหลาก ในช่วงวันที่ ๕ - ๙ พ.ค. ๖๕ ทำให้เกิดสถานการณ์อุทกภัยในพื้นที่ ๕ จ.(เชียงใหม่ นครพนม ชุมพร สุราษฎร์ธานี นครศรีธรรมราช) ๗ อ. ๘ ต. ๑๘ ม. ประชาชนได้รับผลกระทบ ๓๕๙ ครัวเรือน มีผู้เสียชีวิต ๑ ราย (ชาย จ.สุราษฎร์ธานี) ยังคงมีสถานการณ์

๑๔. การคาดหมายลักษณะอากาศ ๗ วันข้างหน้า (ระหว่างวันที่ ๘ - ๑๔ พฤษภาคม ๒๕๖๕)

ในช่วงวันที่ ๘ - ๙ พ.ค. ๖๕ ลมตะวันออกเฉียงใต้ที่พัดปกคลุมประเทศไทย อ่าวไทย และภาคใต้มีกำลังแรงขึ้น ประกอบกับบริเวณความกดอากาศสูงกำลังอ่อนจากประเทศจีนแผ่ปกคลุมประเทศไทยตอนบน และทะเลจีนใต้ ลักษณะเช่นนี้ทำให้ภาคใต้มีฝนตกหนักหลายพื้นที่ และมีฝนตกหนักมากบางแห่ง ส่วนบริเวณประเทศไทยตอนบนมีฝนเพิ่มขึ้น ในขณะที่พายุดีเปรสชันที่ปกคลุมบริเวณอ่าวเบงกอลตอนกลาง มีแนวโน้มจะทวีกำลังแรงขึ้นเป็นพายุไซโคลน และจะเคลื่อนขึ้นไปปกคลุมบริเวณอ่าวเบงกอลตอนบน ส่งผลทำให้ลมตะวันออกเฉียงใต้ที่พัดปกคลุมอ่าวไทย ภาคใต้ และทะเล

อันดามันมีกำลังแรงขึ้น โดยคลื่นลมบริเวณทะเลอันดามันมีคลื่นสูงประมาณ ๒ เมตร และอ่าวไทย มีคลื่นสูง ๑-๒ เมตร บริเวณที่มีฝนฟ้าคะนองคลื่นสูงมากกว่า ๒ เมตร

ส่วนในช่วงวันที่ ๑๐-๑๔ พ.ค. ๖๕ ลมใต้และลมตะวันตกเฉียงใต้พัดปกคลุมประเทศไทย ทะเลอันดามัน และอ่าวไทย ทำให้บริเวณดังกล่าวยังคงมีฝนตกต่อเนื่อง และมีฝนตกหนักบางแห่ง สำหรับคลื่นลมบริเวณทะเลอันดามัน และอ่าวไทยจะมีกำลังอ่อนลง โดยมีคลื่นสูงประมาณ ๑ เมตร บริเวณที่มีฝนฟ้าคะนองคลื่นสูงมากกว่า ๑ เมตร

๑๕. ความช่วยเหลือภัยแล้งสะสมของกรมทรัพยากรน้ำ

ความช่วยเหลือในพื้นที่ประสบปัญหาภัยแล้ง ตั้งแต่วันที่ ๑ ตุลาคม ๒๕๖๔ - ๒ พฤษภาคม ๒๕๖๕

หน่วยงาน	จังหวัด	ปริมาณการ สูบน้ำ (ลบ.ม.)	ปริมาณการ แจกจ่ายน้ำ สะอาด (ลิตร)	น้ำดื่มบรรจุ ขวด (ขวด)	ประโยชน์ที่ได้รับ		
					อุปโภค-บริโภค		พื้นที่เกษตร
					ครัวเรือน	ประชากร	(ไร่)
ภาค ๑	ลำปาง	๗๓,๐๐๐	๑,๒๘๔,๙๔๙	๖,๑๔๐	๑๖๗,๖๗๘	๔๔๘,๓๑๒	๒,๑๐๐
	เชียงใหม่	-	๑๐๘,๖๕๓	๖๐๐	๒๑,๒๐๑	๘๗,๖๗๕	-
	แม่ฮ่องสอน	-	๑๐๙,๗๑๕	-	๙,๒๔๘	๖๐,๙๘๖	-
	เชียงราย	-	๓๒๙,๒๐๗	๓๖๐	๕๖,๔๗๑	๑๗๔,๔๗๗	-
ภาค ๒	กำแพงเพชร	-	๑๐๗,๖๖๔	-	๔๔,๑๒๕	๑๗๙,๓๑๐	-
	นครสวรรค์	๑,๗๖๙,๐๔๐	๓๖,๐๐๐	-	๑,๔๗๔	๑,๖๐๐	๑,๙๐๐
	เพชรบูรณ์	๒๑๗,๐๘๐	-	-	๔๗๗	-	๘๐๐
ภาค ๓	สระบุรี	-	๔๘,๐๐๐	-	-	๓๐๐	-
	อุดรธานี	๓,๑๓๖,๖๐๐	๑๐๘,๐๐๐	-	๕,๔๖๕	๑๗,๕๙๙	๑,๒๗๐
ภาค ๔	สกลนคร	๑,๐๖๗,๐๐๐	-	-	๑๓๕	๑๓๕	๖,๕๐๐
	ขอนแก่น	๑,๑๒๖,๖๘๐	-	-	๑,๗๖๑	๖,๗๖๙	-
ภาค ๕	มหาสารคาม	๓๖๙,๙๘๐	-	-	๑,๗๒๐	๕,๕๕๙	-
	นครราชสีมา	๑,๐๔๓,๐๐๐	-	-	๓,๙๖๘	๑๔,๖๗๒	๔,๘๐๐
ภาค ๖	บุรีรัมย์	๒๐๐,๐๐๐	-	-	๘๑๐	๓,๑๕๒	-
	ปราจีนบุรี	๑,๖๑๑,๒๐๐	-	-	๕๐	๒๕๐	๑,๕๘๐
	จันทบุรี	๓,๒๕๐,๘๐๐	-	-	๓,๒๘๗	๗,๗๑๖	๕,๑๒๒
ภาค ๗	สระแก้ว	๙๑,๒๐๐	-	-	-	-	-
	กาญจนบุรี	๑๒,๙๖๐	-	-	๑๐	๓๐	๕๐๐
ภาค ๘	นครศรีธรรมราช	๓๘๘,๘๐๐	-	-	๑,๑๑๕	๓,๓๕๔	๘,๕๕๐
	ยะลา	๒๒๘,๔๒๐	-	-	๖๕๐	๒,๕๐๐	๑,๕๐๐
ภาค ๙	น่าน	-	๒๕,๑๕๐	-	-	๙๕	-
	อุดรดิตถ์	-	๒๗๗,๙๕๐	๑,๐๐๘	๓,๔๐๒	๙,๙๔๐	-
	พิษณุโลก	๑๒๐,๔๘๐	-	๖,๐๖๐	๙๖	๒,๑๕๐	-
	สุโขทัย	-	-	๖๒๐	-	๑๒๐	-
ภาค ๑๐	แพร่	๒,๘๗๐,๕๐๐	-	-	๑,๑๖๐	๓,๑๑๐	๗,๕๐๐
	สุราษฎร์ธานี	๗๕๖,๘๐๐	๔๓๘,๐๐๐	-	๑๕๐	๖๘๘	๓,๑๐๐
ภาค ๑๑	อำนาจเจริญ	๑๔๕,๕๐๐	-	-	๓,๐๓๑	๗,๙๑๑	๗๐
	อุบลราชธานี	๕๑,๒๐๐	-	-	๘๖๑	๓,๔๐๐	๒๐
๒๘ จังหวัด		๑๘,๕๓๐,๒๔๐	๒,๘๗๓,๒๘๘	๑๔,๗๘๘	๓๒๘,๓๔๕	๑,๐๔๑,๘๑๐	๔๕,๓๑๒

จึงเรียนมาเพื่อโปรดทราบ

นายภาดล ถาวรฤกษ์รัตน์
อธิบดีกรมทรัพยากรน้ำ
ประธานคณะทำงานศูนย์ปฏิบัติการ
ทรัพยากรธรรมชาติและสิ่งแวดล้อม
(ด้านทรัพยากรน้ำ)