

สรุปสถานการณ์น้ำของประเทศ วันที่ ๓ มีนาคม ๒๕๖๐

๑. **ฝน** การคาดการณ์ปริมาณฝน (มิลลิเมตร) เดือน มีนาคม เมษายน และพฤษภาคม ๒๕๖๐ เปรียบเทียบกับค่าปกติ [ค่าปกติ = ค่าเฉลี่ยฝนในคาบ ๓๐ ปี (๒๕๒๔ - ๒๕๕๓)] มีรายละเอียดตามตาราง/

ภาค/เดือน (ปริมาณฝนคาดการณ์)	มีนาคม ๒๕๖๐		เมษายน ๒๕๖๐		พฤษภาคม ๒๕๖๐	
	ค่าประมาณ (มม.)	ความหมาย	ค่าประมาณ (มม.)	ความหมาย	ค่าประมาณ (มม.)	ความหมาย
เหนือ	๓๐ - ๕๐ มม.	สูงกว่าค่าปกติเล็กน้อย	๗๐ - ๑๐๐ มม.	สูงกว่าค่าปกติเล็กน้อย	๑๖๐ - ๒๐๐ มม.	ใกล้เคียงค่าปกติ
ตะวันออกเฉียงเหนือ	๕๐ - ๖๐ มม.	สูงกว่าค่าปกติเล็กน้อย	๘๐ - ๑๐๐ มม.	สูงกว่าค่าปกติเล็กน้อย	๑๗๐ - ๒๒๐ มม.	ใกล้เคียงค่าปกติ
กลาง	๕๐ - ๖๐ มม.	สูงกว่าค่าปกติเล็กน้อย	๘๐ - ๑๐๐ มม.	สูงกว่าค่าปกติเล็กน้อย	๑๕๐ - ๑๙๐ มม.	ใกล้เคียงค่าปกติ
ตะวันออกเฉียงเหนือ	๖๐ - ๙๐ มม.	สูงกว่าค่าปกติเล็กน้อย	๑๐๐ - ๑๔๐ มม.	สูงกว่าค่าปกติเล็กน้อย	๒๐๐ - ๒๕๐ มม.	ใกล้เคียงค่าปกติ
ภาคใต้ฝั่งตะวันออก	๗๐ - ๑๐๐ มม.	สูงกว่าค่าปกติเล็กน้อย	๗๐ - ๑๐๐ มม.	สูงกว่าค่าปกติเล็กน้อย	๑๒๐ - ๑๖๐ มม.	ใกล้เคียงค่าปกติ
ภาคใต้ฝั่งตะวันตก	๗๐ - ๑๒๐ มม.	สูงกว่าค่าปกติเล็กน้อย	๑๖๐ - ๒๐๐ มม.	สูงกว่าค่าปกติเล็กน้อย	๑๘๐ - ๒๓๐ มม.	ใกล้เคียงค่าปกติ
กรุงเทพฯ และปริมณฑล	๕๐ - ๖๐ มม.	สูงกว่าค่าปกติเล็กน้อย	๙๐ - ๑๒๐ มม.	สูงกว่าค่าปกติเล็กน้อย	๒๒๐ - ๒๗๐ มม.	ใกล้เคียงค่าปกติ

ที่มาข้อมูล : กรมอุตุนิยมวิทยา พยากรณ์อากาศ ๓ เดือน (http://www.tmd.go.th/month_forecast.php)

ปริมาณฝน ณ วันที่ ๑ มีนาคม ๒๕๖๐	หน่วย	เหนือ	กลาง	ต.เฉียงเหนือ	ตะวันออก	ตะวันตก	ใต้	ทั้งประเทศ
ฝนสูงสุด ๒๔ ชม.	มม.	๖.๙					๕๙.๐	๕๙.๐
สถานีอุตุนิยมวิทยา		อุ้มผาง ตาก	ไม่มีฝน	ไม่มีฝน	ไม่มีฝน	ไม่มีฝน	สุราษฎร์ธานี สกข.	สุราษฎร์ธานี สกข.
ฝนสะสมปี ๕๙	มม.	๔๔.๒	๔๒.๗	๓๐.๓	๖๗.๘	๒๕.๒	๑๓๓.๘	๖๔.๓
		-๔.๗	-๑๕.๔	-๑๘.๙	+ ๗.๓	+ ๘.๖	+ ๔๘๗.๕	+ ๑๐๕.๗
ฝนสะสมปี ๖๐	มม.	๓๙.๕	๒๗.๓	๑๑.๔	๗๕.๒	๓๓.๘	๖๒๑.๓	๑๗๐.๐
		-๑๒%	-๕๖%	-๖๖.๙%	+ ๑๐%	+ ๒๕%	+ ๗๘%	+ ๖๒%
ฝนสะสม ๓๐ ปี	มม.	๑๕.๙	๒๐.๒	๒๔.๗	๔๗.๕	๑๘.๒	๙๐.๑	๓๙.๐

ที่มาข้อมูล : กรมอุตุนิยมวิทยา สรุปลักษณะอากาศรายวัน (<http://www.tmd.go.th/climate/climate.php>)

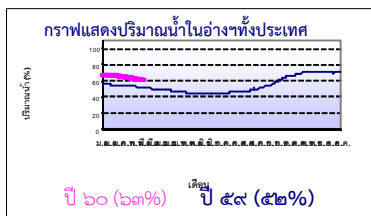
ปริมาณฝนสูงสุด ๒๔ ชม.เพิ่มเติม กรมอุตุนิยมวิทยาได้รายงานเพิ่มเติมโดยการบันทึกของเจ้าหน้าที่เป็นรายวัน ณ เวลา ๐๗.๐๐ น.ของวันนี้ - ไม่มี -

๒. น้ำในอ่างเก็บน้ำขนาดใหญ่



ปริมาณน้ำในอ่าง	หน่วย	เหนือ	กลาง	ต.เฉียงเหนือ	ตะวันออก	ตะวันตก	ใต้	ทั้งประเทศ
น้ำในอ่างปี ๕๙	ล้าน(ลบ.ม) %	๙,๓๙๑ ๓๘%	๔๙๗ ๓๗%	๓,๐๗๕ ๓๗%	๖๒๑ ๔๑%	๑๗,๐๘๓ ๖๔%	๕,๗๘๒ ๗๑%	๓๖,๕๒๘ ๕๒%
น้ำในอ่างปี ๖๐	ล้าน(ลบ.ม) %	๑๓,๓๙๗ ๕๔%	๘๕๕ ๖๓%	๔,๔๔๒ ๕๓%	๘๑๐ ๕๓%	๑๘,๓๕๖ ๖๙%	๖,๔๕๒ ๗๙%	๔๔,๔๑๔ ๖๓%
		+ ๖๖%	+ ๒๖%	+ ๑๖%	+ ๑๒%	+ ๕%	+ ๘%	+ ๑๑%
น้ำในอ่างปี ๔๘	ล้าน(ลบ.ม) %	๑๔,๐๗๒ ๖๐%	๔๘๖ ๔๑%	๓,๖๑๕ ๔๗%	๑๙๙ ๒๔%	๑๙,๒๖๔ ๗๒%	๕,๐๑๖ ๖๑%	๔๒,๖๕๑ ๖๓%
		- ๖%	+ ๒๒%	+ ๖%	+ ๒๙%	- ๓%	+ ๑๘%	+ ๐%

ที่มาข้อมูล : กรมชลประทาน ตารางสรุปข้อมูลอ่างขนาดใหญ่ทั่วประเทศ (http://water.rid.go.th/flood/flood/res_table.htm)



หมายเหตุ ๑. อ่างที่มีปริมาณน้ำต่ำกว่า ๕๐% ของความจุมี ๑๓ อ่าง คือ ๑.ลำตะคอง (๓๐%) ๒.คลองสิียด (๓๓%) ๓.น้ำพุง (๓๔%) ๔.แม่กวัง (๓๕%) ๕.ลำปาว (๓๙%) ๖.ลำแซะ (๓๙%) ๗.น้ำอูน (๔๑%) ๘.ลำพระเพลิง (๔๓%) ๙.มูลบน (๔๕%) ๑๐.ภูมิล (๔๘%) ๑๑.ลำนางรอง (๔๘%) ๑๒.แก่งกระจาน (๔๙%) และ ๑๓. ปราณบุรี (๔๙%)
๒. อ่างที่มีปริมาณน้ำเกินกักตั้งแต่ ๘๐% ของความจุ มี ๓ อ่าง ได้แก่ ๑.รัชชประภา (๘๗%) ๒.กวีคอกหมา (๘๘%) และ ๓.กระเสียว (๙๒%)

๓. สรุปสถานการณ์น้ำในแม่น้ำและลุ่มน้ำสำคัญ

กรมชลประทาน : (<http://www.rid.go.th/๒๐๐๙/>)

- **สรุปสถานการณ์น้ำทั่วประเทศ** (ศูนย์ประมวลวิเคราะห์สถานการณ์น้ำ: สรุปสถานการณ์น้ำประจำวัน (๒ มี.ค.) : **สถานการณ์น้ำที่อยู่ในเกณฑ์น้ำน้อย** ได้แก่ สถานี P.๑ จ.เชียงใหม่ สถานี P.๗A จ.กำแพงเพชร, สถานี P.๗ จ.นครสวรรค์, สถานี W.๔A จ.ตาก, สถานี Y.๑ C จ.แพร่, สถานี N.๑ จ.น่าน, สถานี Kgt.๑๐ จ.สระแก้ว, สถานี M.๙ จ.ศรีสะเกษ, สถานี M.๖A จ.บุรีรัมย์, สถานี M.๗ จ.อุบลราชธานี, สถานี Kgt.๓ จ.ปราจีนบุรี และสถานี X.๑๕๘ จ.ชุมพร **สถานการณ์น้ำที่อยู่ในเกณฑ์ปกติ** ได้แก่ สถานี Y.๑๖ จ.พิษณุโลก, สถานี N.๕A จ.พิษณุโลก, สถานี N.๖๗ จ.นครสวรรค์, สถานี X.๓๗A จ.สุราษฎร์ธานี และสถานี X.๑๑๙A จ.นราธิวาส **แนวโน้มระดับน้ำ** แม่น้ำวัง แม่น้ำยม แม่น้ำน่าน แม่น้ำพระสขิง แม่น้ำบางปะกง แม่น้ำท่าตะเภา และแม่น้ำโก-ลก มีแนวโน้มระดับน้ำลดลง แม่น้ำมูล มีแนวโน้มระดับน้ำทรงตัว แม่น้ำปิง และแม่น้ำตาปี มีแนวโน้มระดับน้ำเพิ่มขึ้น

กรมทรัพยากรน้ำ : (<http://www.dwr.go.th/home>)

สำนักวิจัย พัฒนา และอุทกวิทยา (<http://division.dwr.go.th/brdh/>)

- ระบบปฏิบัติการเฝ้าระวัง และเตือนภัยล่วงหน้า น้ำหลาก - ดินถล่ม (Early Warning) ณ วันที่ ๒ มี.ค. ๖๐ : - ไม่มีการเตือนภัย -
- สถานการณ์น้ำในแม่น้ำโขง (MRC: Mekong River Commission) ณ วันที่ ๒๘ ก.พ. ๖๐ ที่สถานีเชียงแสน เชียงคนหนองคาย นครพนม มุกดาหาร และโขงเจียม วัดระดับน้ำได้ ๓.๗๕, ๕.๘๐, ๒.๘๗, ๒.๕๖, ๒.๖๕ และ ๒.๗๗ เมตร ตามลำดับ เปรียบเทียบกับตลิ่ง มีค่าเท่ากับ -๙.๐๕, -๑๐.๒๐, -๙.๓๓, -๙.๙๔, -๙.๓๕ และ -๑๑.๗๓ เมตร ตามลำดับ **แนวโน้มระดับน้ำท่า** สถานีเชียงคน นครพนม มุกดาหาร และโขงเจียม มีแนวโน้มระดับน้ำเพิ่มขึ้น สถานีหนองคาย มีแนวโน้มระดับน้ำลดลง สถานีเชียงแสน มีแนวโน้มระดับน้ำทรงตัว

ศูนย์ป้องกันวิกฤติน้ำ (<http://mekhala.dwr.go.th/main/>) และ **line:รายงานสถานการณ์น้ำ** : ระบบติดตามและเฝ้าระวังสถานการณ์น้ำ ประกอบด้วย

- โครงการสำรวจติดตั้งระบบตรวจวัดสถานภาพน้ำทางไกลอัตโนมัติ (ในลุ่มน้ำ) ได้แก่
- สถานการณ์น้ำของสถานีโทรมาตรลุ่มน้ำเจ้าพระยา (ณ วันที่ ๒ มี.ค.๖๐) ลุ่มน้ำเจ้าพระยา ปัจจุบันสถานการณ์น้ำในลำน้ำโดยทั่วไปยังคงอยู่ในภาวะปกติ (ระดับน้ำต่ำกว่าระดับตลิ่งต่ำสุด) แต่มีบางพื้นที่มีระดับน้ำลดลงกว่าเมื่อวาน
- สถานการณ์น้ำของสถานีโทรมาตรลุ่มน้ำยม-น่าน (ณ วันที่ ๒ มี.ค.๖๐) ลุ่มน้ำยม-น่าน ปัจจุบันสถานการณ์น้ำในลำน้ำโดยทั่วไปยังคงอยู่ในภาวะปกติ (ระดับน้ำต่ำกว่าระดับตลิ่งต่ำสุด) ระดับน้ำในลำน้ำยมและลำน้ำน่าน ส่วนใหญ่มีแนวโน้มลดลง

- สถานการณ์น้ำของสถานีโทรมาตรลุ่มน้ำบางปะกง-ปราจีนบุรี (ณ วันที่ ๒ มี.ค.๖๐) ลุ่มน้ำบางปะกง ปัจจุบันสถานการณ์น้ำในลำน้ำโดยทั่วไปยังคงอยู่ในภาวะปกติ (ระดับน้ำต่ำกว่าระดับตลิ่งต่ำสุด) ระดับน้ำในลำน้ำส่วนใหญ่มีแนวโน้มลดลง
- สถานการณ์น้ำของสถานีโทรมาตรลุ่มน้ำโขง ซี มูล (ณ วันที่ ๒ มี.ค.๖๐) ลุ่มน้ำโขง ซี มูล ปัจจุบันสถานการณ์น้ำในลำน้ำโดยทั่วไปยังคงอยู่ในภาวะปกติ (ระดับน้ำต่ำกว่าระดับตลิ่งต่ำสุด) ระดับน้ำในลำน้ำส่วนใหญ่มีแนวโน้มเพิ่มขึ้น
- สถานการณ์น้ำของสถานีโทรมาตรลุ่มน้ำทะเลสาบสงขลา (ณ วันที่ ๒ มี.ค.๖๐) ลุ่มน้ำทะเลสาบสงขลา ปัจจุบันสถานการณ์น้ำในลำน้ำโดยทั่วไปยังคงอยู่ในภาวะปกติ (ระดับน้ำต่ำกว่าระดับตลิ่งต่ำสุด) ระดับน้ำในลำน้ำส่วนใหญ่มีแนวโน้มลดลง
- โครงการจัดตั้งศูนย์ปฏิบัติการและข้อมูลเพื่อการบริหารจัดการทรัพยากรน้ำ ได้แก่
- สถานการณ์น้ำจากการเชื่อมโยงสัญญาณภาพจากกล้อง CCTV ณ วันที่ ๑ มี.ค.๖๐ : สถานการณ์น้ำทั่วไปอยู่ในเกณฑ์ปกติ แต่มีสถานีที่อยู่ในเกณฑ์เฝ้าระวังน้ำแล้ง ได้แก่ สถานีสะพานพระแม่ย่า อ.เมือง จ.สุโขทัย (ลุ่มน้ำยม)

๔. พายุหมุน (อุตุนิยมวิทยา) - ไม่มี -

๕. สถานการณ์น้ำ สถานการณ์วิกฤติน้ำ (ข่าว) จ.ตาก ภัยแล้งในหลายพื้นที่ เริ่มขยายวงกว้าง และสร้างความเดือดร้อนให้กับชาวบ้านอย่างหนัก โดยเฉพาะชาวบ้านบ้านห้วยกะโหลก หมู่ ๔ ต.แม่ปะ อ.แม่สอด ซึ่งอยู่ติดกับชายแดนไทย - เมียนมา เบื้องต้นพบมีชาวบ้านได้นำรถอีแต่น มาเป็นรถบรรทุกน้ำตระเวนหาซื้อน้ำจากแหล่งธรรมชาติ เพื่อนำมาใช้ อุปโภค - บริโภค ภายในครัวเรือนของตนเอง เนื่องจากน้ำฝนหยุดตกและน้ำที่กักเก็บไว้หมดลง ประกอบกับน้ำประปาของหมู่บ้านไม่ไหล เนื่องจากแหล่งน้ำดิบที่นำมาผลิต เริ่มแห้งขอดลง

จ.อุบลราชธานี ทหารหน่วยพัฒนาการเคลื่อนที่ ๕๖ ระดมรถบรรทุกน้ำ และรถดับเพลิงแจกจ่ายน้ำช่วยชาวบ้านตามแนวชายแดน ๓ อำเภอ ซึ่งเริ่มประสบภัยแล้งให้มีน้ำใช้ตลอดฤดูร้อนนี้ พร้อมเตรียมชุดเข้าดับไฟป่าจากการจุดไฟหาของป่า

๖. คาดการณ์สภาพอากาศ ๗ วัน (กรมอุตุนิยมวิทยา) ในช่วงวันที่ ๒ - ๓ มี.ค. บริเวณประเทศไทยตอนบนอากาศหนาวเย็นโดยทั่วไป อุณหภูมิลดลง ๑-๓ องศาเซลเซียส กับมีหมอกในตอนเช้า สำหรับภาคใต้มีฝนตกได้ ส่วนบริเวณอ่าวไทยตอนล่างจะมีคลื่นสูง ๒-๓ เมตร ส่วนในช่วงวันที่ ๔-๘ มี.ค. บริเวณประเทศไทยตอนบนจะมีอุณหภูมิสูงขึ้น โดยมีอากาศร้อนในตอนกลางวัน ส่วนภาคใต้ คลื่นลมจะมีกำลังอ่อนลง

๗. พื้นที่ที่ควรเฝ้าระวังเดือนกุมภาพันธ์วิกฤติน้ำ(น้ำท่วม ภัยแล้ง) - ไม่มีพื้นที่เฝ้าระวัง -

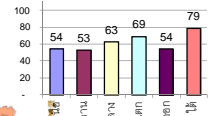
รายงานสรุปสภาพน้ำในอ่างเก็บน้ำขนาดใหญ่และขนาดกลาง

รายงานสถานการณ์ ณ วันที่ 2 มีนาคม 2560

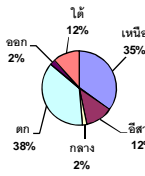
ปริมาณน้ำในอ่างที่ใช้การได้ในสัปดาห์นี้ + มากกว่า / - น้อยกว่า สัปดาห์ก่อน **674.40** ล้าน ลบ.ม.

สถานการณ์ปริมาณน้ำในอ่างเก็บน้ำที่ใช้ในทุกกิจกรรมทั่วประเทศ มากกว่าปริมาณน้ำที่ไหลเข้าอ่าง เนื่องด้วยกับสัปดาห์ที่ผ่านมา ครัวเรือนอย่างระมัดระวัง

% ปริมาณน้ำรวมแต่ละภาคปัจจุบัน



ปริมาณน้ำรวมทั้งประเทศ 70,921 ล้านลบ.ม. (100%)



เปรียบเทียบปริมาณน้ำรวมทั่วประเทศปัจจุบัน

กับปี 60 และ ปี 59

วันที่ 2 มีนาคม 2560 เท่ากับ

44,414 ล้าน ลบ.ม. หรือ เท่ากับ

63%

วันที่ 1 มีนาคม 2559 เท่ากับ

36,528 ล้าน ลบ.ม. หรือ เท่ากับ

52%

ภาค	สถานการณ์ปริมาณน้ำในอ่าง				ปริมาณน้ำเปลี่ยนแปลง (ล้าน ม.³)	สถานะ
	ลดลง (แห่ง)	คงที่ (แห่ง)	เพิ่มขึ้น (แห่ง)	รวม (แห่ง)		
ภาคเหนือ	7	-	-	7	-272.00	ปริมาณน้ำในอ่างเก็บน้ำลดลง
ภาคตะวันออกเฉียงเหนือ	10	2	-	12	-150.00	ปริมาณน้ำในอ่างเก็บน้ำลดลง
ภาคกลาง	3	-	-	3	-63.00	ปริมาณน้ำในอ่างเก็บน้ำลดลง
ภาคตะวันออก	2	-	-	2	-119.00	ปริมาณน้ำในอ่างเก็บน้ำลดลง
ภาคใต้	6	1	3	10	-28.40	ปริมาณน้ำในอ่างเก็บน้ำลดลง
ภาคใต้	3	-	1	4	-42.00	ปริมาณน้ำในอ่างเก็บน้ำลดลง
รวมทั้งประเทศ	31	3	4	38	-674.40	ปริมาณน้ำในอ่างเก็บน้ำลดลง

สรุปสถานการณ์ปริมาณน้ำในอ่าง

คงที่	3	อ่าง
ลดลง	31	อ่าง
เพิ่มขึ้น	4	อ่าง

ภาค	อ่างเก็บน้ำ	ความจุที่ใช้งาน (ล้าน ม.³)	ปริมาณน้ำที่ใช้งานได้ (ล้าน ม.³)	ใช้การได้จริง (ล้าน ม.³)	ปริมาณน้ำรวม วันที่ 1 มีนาคม 2559 (ล้าน ม.³)	%	ปัจจุบัน วันที่ 2 มีนาคม 2560				สัปดาห์ก่อน วันที่ 24 กุมภาพันธ์ 2560				ปริมาณน้ำ + เพิ่มขึ้น - ลดลง (ล้าน ม.³)	สถานการณ์ในอ่าง
							ปริมาณน้ำรวม		ปริมาณน้ำใช้การได้จริง		ปริมาณน้ำรวม		ปริมาณน้ำใช้การได้จริง			
							ปริมาณน้ำรวม (ล้าน ม.³)	%	ปริมาณน้ำรวม (ล้าน ม.³)	%	ปริมาณน้ำรวม (ล้าน ม.³)	%	ปริมาณน้ำรวม (ล้าน ม.³)	%		
ภาคเหนือ (7)																
ภูมิพล (2)	ตาก	13,462	3,800	9,662	4,611	34%	6,405	48%	2,605	19%	6,479	48%	2,679	20%	-74.00	ลดลง
สิริกิติ์ (2)	อุดรธานี	9,510	2,850	6,660	4,309	45%	5,963	63%	3,113	33%	6,113	64%	3,263	34%	-150.00	ลดลง
แม่โจ้	เชียงใหม่	265	12	253	56	21%	158	60%	146	55%	162	61%	150	57%	-4.00	ลดลง
แม่กวง	เชียงใหม่	263	14	249	30	11%	91	35%	77	29%	93	35%	79	30%	-2.00	ลดลง
กิ่วลม	ลำปาง	106	3	103	28	26%	74	70%	71	67%	81	76%	78	74%	-7.00	ลดลง
กิ่วตอง	ลำปาง	170	6	164	24	14%	150	88%	144	85%	151	89%	145	85%	-1.00	ลดลง
แควน้อย	พิษณุโลก	939	43	896	333	35%	556	59%	513	55%	590	63%	547	58%	-34.00	ลดลง
รวมภาคเหนือ	34.85%	24,715	6,728	17,987	9,391	38%	13,397	54%	6,669	27%	13,669	55%	6,941	28%	-272.00	ลดลง
ภาคตะวันออกเฉียงเหนือ (12)																
ห้วยหลวง	อุดรธานี	136	7	129	25	18%	77	57%	70	51%	78	57%	71	52%	-1.00	ลดลง
น้ำอูน	สกลนคร	520	45	475	164	32%	211	41%	166	32%	215	41%	170	33%	-4.00	ลดลง
น้ำพุง (2)	สกลนคร	165	8	157	62	38%	56	34%	48	29%	56	34%	48	29%	-	คงที่
จุฬารัตน์ (2)	ชัยภูมิ	164	37	127	61	37%	107	65%	70	43%	116	71%	79	48%	-9.00	ลดลง
อุบลรัตน์ (2)	ขอนแก่น	2,431	581	1,850	640	26%	1,510	62%	929	38%	1,577	65%	996	41%	-67.00	ลดลง
ลำปาว	กาฬสินธุ์	1,980	100	1,880	609	31%	769	39%	669	34%	800	40%	700	35%	-31.00	ลดลง
ลำดอง	นครราชสีมา	314	22	292	104	33%	95	30%	73	23%	99	32%	77	25%	-4.00	ลดลง
ลำพระเพลิง	นครราชสีมา	155	1	154	69	45%	67	43%	66	43%	67	43%	66	43%	-	คงที่
มูลขาม	นครราชสีมา	141	7	134	43	30%	63	45%	56	40%	65	46%	58	41%	-2.00	ลดลง
ลำน้ำพระยา	นครราชสีมา	275	7	268	83	30%	108	39%	101	37%	111	40%	104	38%	-3.00	ลดลง
ลำน้ำระยอง	บุรีรัมย์	121	3	118	63	52%	58	48%	55	45%	59	49%	56	46%	-1.00	ลดลง
สิรินธร (2)	อุบลราชธานี	1,966	831	1,135	1,152	59%	1,321	67%	490	25%	1,349	69%	518	26%	-158.00	ลดลง
รวมภาคตะวันออกเฉียงเหนือ	11.80%	8,369	1,649	6,720	3,075	37%	4,442	53%	2,793	33%	4,593	55%	2,943	35%	-272.00	ลดลง
ภาคกลาง (3)																
ปสักชลสิทธิ์	ลพบุรี	960	3	957	388	40%	549	57%	546	57%	585	61%	582	61%	-36.00	ลดลง
ห้วยเสลา	อุทัยธานี	160	17	143	47	29%	85	53%	68	43%	101	63%	84	53%	-16.00	ลดลง
กระเสียว	สุพรรณบุรี	240	40	200	62	26%	221	92%	181	75%	232	97%	192	80%	-11.00	ลดลง
รวมภาคกลาง	1.92%	1,360	60	1,300	497	37%	855	63%	795	58%	918	68%	858	63%	-63.00	ลดลง
ภาคตะวันออก (2)																
ศรีนครินทร์ (2)	กาญจนบุรี	17,745	10,265	7,480	12,458	70%	13,265	75%	3,000	17%	13,314	75%	3,049	17%	-49.00	ลดลง
วชิราลงกรณ (2)	กาญจนบุรี	8,860	3,012	5,848	4,625	52%	5,091	57%	2,079	23%	5,161	58%	2,149	24%	-70.00	ลดลง
รวมภาคตะวันออก	37.51%	26,605	13,277	13,328	17,083	64%	18,356	69%	5,079	19%	18,475	69%	5,198	20%	-119.00	ลดลง
ภาคใต้ (6+4)																
ขุนด่าน	นครนายก	224	5.00	219	110	49%	125	56%	120	54%	132	59%	127	57%	-7.00	ลดลง
คลองสิียด	ฉะเชิงเทรา	420	30.00	390	126	30%	138	33%	108	26%	146	35%	116	28%	-8.00	ลดลง
บางพระ (3)	ชลบุรี	117	12.00	105	35	30%	79	68%	67	57%	80	68%	68	58%	-1.00	ลดลง
หนองปลาไหล (3)	ระยอง	164	13.75	150	144	88%	102	62%	88	54%	102	62%	88	54%	-	คงที่
ประแสร์ (3)	ระยอง	295	20.00	275	206	70%	152	52%	132	45%	156	53%	136	46%	-4.00	ลดลง
บางพระชั้น (3)	ระยอง	17	0.72	16	10	60%	9	51%	8	47%	8	50%	7.65	46%	0.15	เพิ่มขึ้น
หนองค้อ (3)	ระยอง	21	1.00	20	6	27%	12	56%	11	51%	12	56%	10.98	51%	0.04	เพิ่มขึ้น
คลองกาย (3)	ระยอง	79	3.00	76	37	46%	58	73%	55	70%	60	76%	57.02	72%	-1.66	ลดลง
คลองใหญ่ (3)	ระยอง	45	3.00	42	25	55%	24	53%	21	47%	24	53%	21.21	47%	0.08	เพิ่มขึ้น
นขตบริหารนครา	ปราจีนบุรี	295	19.00	276	-	0%	214	73%	195	66%	221	75%	202.00	68%	-7.00	ลดลง
รวมภาคใต้	2.37%	1,678	107	1,570	700	42%	913	54%	806	48%	942	56%	834	50%	-28.40	ลดลง
ภาคใต้ (4)																
แก่งกระจาน	เพชรบุรี	710	65	645	278	39%	346	49%	281	40%	351	49%	286	40%	-5.00	ลดลง
ปราณบุรี	ประจวบคีรีขันธ์	391	18	373	92	24%	193	49%	175	45%	197	50%	179	46%	-4.00	ลดลง
รัชชประภา (2)	สุราษฎร์ธานี	5,639	1,352	4,287	4,422	78%	4,888	87%	3,536	63%	4,923	87%	3,571	63%	-35.00	ลดลง
บางกลาง (2)	ยะลา	1,454	276	1,178	990	68%	1,025	70%	749	52%	1,023	70%	747	51%	2.00	เพิ่มขึ้น
รวมภาคใต้	11.55%	8,194	1,711	6,483	5,782	71%	6,452	79%	4,741	58%	6,494	79%	4,783	58%	-42.00	ลดลง
รวมทั้งประเทศ	100%(38)	70,921	23,532	47,388	36,528	52%	44,414	63%	20,883	29%	45,090	64%	21,557	30%	-674.40	ลดลง

ที่มาข้อมูล : ตารางสรุปสภาพน้ำในอ่างเก็บน้ำขนาดใหญ่ทั่วประเทศ และตารางสรุปสภาพน้ำในอ่างเก็บน้ำภาคตะวันออก กรมชลประทาน

หมายเหตุ :

- 1) อ่างเก็บน้ำขนาดใหญ่ หมายถึง อ่างเก็บน้ำที่มีความจุตั้งแต่ 100 ล้าน ลบ.ม. ขึ้นไป
- 2) เป็นอ่างเก็บน้ำอยู่ในความรับผิดชอบของกรมชลประทาน (10) นอกนั้นอยู่ในความรับผิดชอบของกรมชลประทาน (28)
- 3) เป็นอ่างเก็บน้ำขนาดกลางที่มีความสำคัญต่อการชลประทานและการประปาฯ ของลุ่มน้ำชายฝั่งทะเลตะวันออก
- 4) ที่มา : กรมชลประทาน และการไฟฟ้าฝ่ายผลิตแห่งประเทศไทย
- 5) จังหวัดที่มีอ่างเก็บน้ำขนาดใหญ่มีจำนวน 26 จังหวัด ไม่มี 50 จังหวัด

รศ. นายถียง ระดมเกียรติทองอ่าง



ศูนย์เขื่อนฯ



ศูนย์ป้องกันวิกฤตน้ำ กรมทรัพยากรน้ำ

ลำดับของเขื่อนตามความจุ

- 1.ศรีนครินทร์ 2.ภูมิพล 3.สิริกิติ์ 4.วชิราลงกรณ 5.รัชชประภา
- 6.มูลรัตน์ 7.สิรินธร 8.บางกลาง 9.ลำปาว 10.ป่าสัก

ลำดับของเขื่อนตามปริมาณน้ำใช้การได้

- 1.ภูมิพล 2.ศรีนครินทร์ 3.สิริกิติ์ 4.วชิราลงกรณ 5.รัชชประภา
- 6.ลำปาว 7.มูลรัตน์ 8.บางกลาง 9.สิรินธร 10.ป่าสัก