



**รายงานการเฝ้าระวังติดตามสถานการณ์น้ำและความช่วยเหลือ  
ศูนย์ปฏิบัติการทรัพยากรธรรมชาติและสิ่งแวดล้อม (ด้านทรัพยากรน้ำ)  
กระทรวงทรัพยากรธรรมชาติและสิ่งแวดล้อม**

**ศูนย์ป้องกันวิกฤติน้ำ กรมทรัพยากรน้ำ**

โทรศัพท์ ๐ ๒๒๗๑ ๖๐๐๐ ต่อ ๖๔๔๕ โทรสาร ๐ ๒๒๗๘ ๖๖๒๙ [www.dwr.go.th](http://www.dwr.go.th) IDLine: mekhalawoc Email: mekhala@dwr.mail.go.th

**ศูนย์เทคโนโลยีสารสนเทศทรัพยากรน้ำบาดาล กรมทรัพยากรน้ำบาดาล**

โทรศัพท์ ๐ ๒๖๖๖ ๗๐๘๐ โทรสาร ๐ ๒๖๖๖ ๗๑๐๐ [www.dgr.go.th](http://www.dgr.go.th) Email: itcenter@dgr.mail.go.th

**สำนักงานนโยบายและแผนทรัพยากรธรรมชาติและสิ่งแวดล้อม**

โทรศัพท์ ๐ ๒๒๖๕๖๕๐๐ [www.onep.go.th](http://www.onep.go.th) Email: [webmaster@onep.go.th](mailto:webmaster@onep.go.th)

**กรมทรัพยากรธรณี**

โทรศัพท์ ๐ ๒๖๒๑๕๕๐๐ [www.dmr.go.th](http://www.dmr.go.th) Email: [webmaster@dmr.mail.go.th](mailto:webmaster@dmr.mail.go.th)

รายงานฉบับที่ ๒๕๙/๒๕๖๕

เวลา ๐๘.๐๐ น.

วันที่ ๑๐ พฤษภาคม ๒๕๖๕

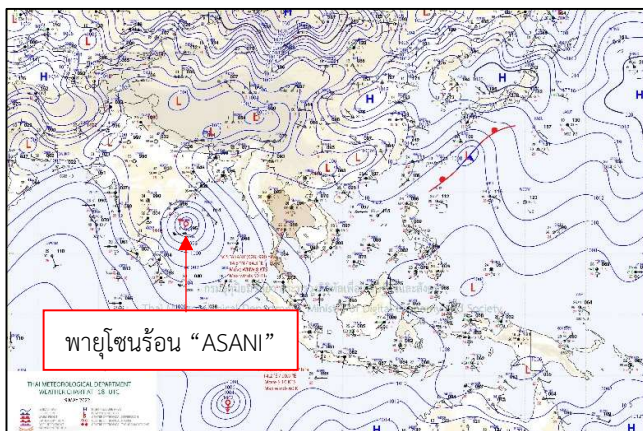
เรียน รมว.ทส. เลขาธิการ รมว.ทส. ที่ปรึกษา รมว.ทส. ปกท.ทส. รอง ปกท.ทส. อทน. อทบ. และหน่วยงานที่เกี่ยวข้อง

**๑. สถานะอากาศ เวลา ๐๖.๐๐ น. (กรมอุตุนิยมวิทยา)**

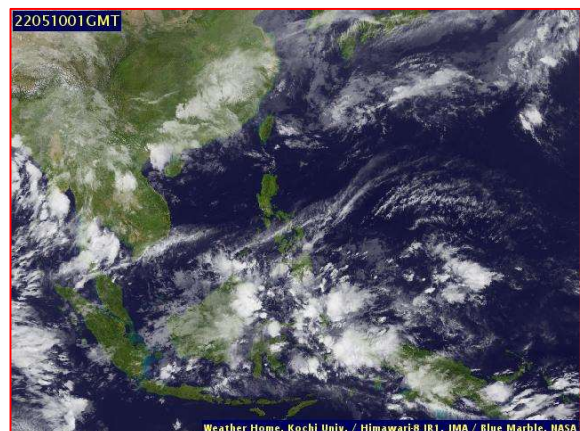
พยากรณ์อากาศ ๒๔ ชั่วโมงข้างหน้า ลมใต้และลมตะวันออกเฉียงใต้ที่พัดปกคลุมประเทศไทยมีกำลังค่อนข้างแรง ลักษณะเช่นนี้ทำให้ประเทศไทยยังคงมีฝนตกต่อเนื่องกับมีฝนตกหนักบางแห่ง และมีฝนตกหนักมากบางพื้นที่บริเวณภาคใต้ ขอให้ประชาชนบริเวณภาคใต้ระวังอันตรายจากฝนตกหนักถึงหนักมากและฝนที่ตกสะสมซึ่งอาจทำให้เกิดน้ำท่วมฉับพลัน และน้ำป่าไหลหลากได้

สำหรับคลื่นลมบริเวณทะเลอันดามันและอ่าวไทยมีกำลังอ่อนลง โดยทะเลอันดามันคลื่นสูง ๑-๒ เมตร ส่วนอ่าวไทยคลื่นสูงประมาณ ๑ เมตร บริเวณที่มีฝนฟ้าคะนองคลื่นสูงประมาณ ๒ เมตร ขอให้ชาวเรือบริเวณทะเลอันดามันและอ่าวไทยเดินเรือด้วยความระมัดระวัง และหลีกเลี่ยงการเดินเรือในบริเวณที่มีฝนฟ้าคะนองไว้ด้วย

อนึ่ง พายุไซโคลนกำลังแรง “อัสนี” บริเวณชายฝั่งประเทศอินเดียตอนกลาง กำลังเคลื่อนตัวทางทิศตะวันตกค่อนทางเหนือเล็กน้อย คาดว่าจะเคลื่อนขึ้นฝั่งประเทศอินเดียตอนกลางในช่วงวันที่ ๑๐-๑๑ พ.ค. ๖๕ พายุนี้จะไม่ส่งผลกระทบต่อประเทศไทย แต่จะทำให้ลมที่พัดปกคลุมประเทศไทยมีกำลังค่อนข้างแรง

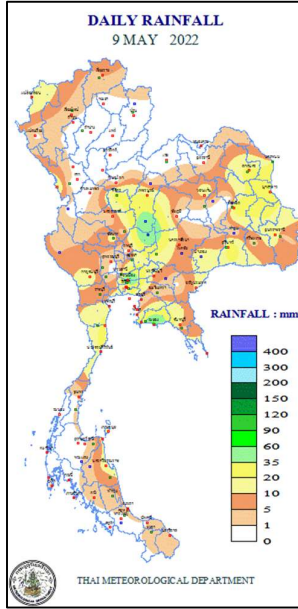


แผนที่อากาศ วันที่ ๑๐ พ.ค. ๒๕๖๕ เวลา ๐๑.๐๐ น.



ภาพถ่ายดาวเทียม วันที่ ๑๐ พ.ค. ๒๕๖๕ เวลา ๐๘.๐๐ น.

๒. ปริมาณฝนสะสม ณ เวลา ๐๗.๐๐น.(เมื่อวาน) - ๐๗.๐๐ น.(วันนี้) (กรมอุตุนิยมวิทยา)



| จุดตรวจวัด                 | ปริมาณฝน (มม.) |
|----------------------------|----------------|
| จ.ยโสธร                    | ๘๔.๒           |
| กรุงเทพฯ (สนามบินดอนเมือง) | ๖๙.๐           |
| จ.ระยอง                    | ๖๗.๐           |
| จ.อำนาจเจริญ               | ๕๙.๘           |
| จ.เพชรบูรณ์ (วิเชียรบุรี)  | ๔๖.๙           |
| จ.สุรินทร์                 | ๓๖.๐           |
| จ.สมุทรปราการ (นาร่อง)     | ๓๒.๒           |

๓. ปริมาณฝนสะสมของพื้นที่ลาดเชิงเขา ๑๒ ชม. ที่ผ่านมา (กรมทรัพยากรน้ำ)

| รหัสสถานี | จุดตรวจวัด  | ปริมาณฝน (มม./๑๒ ชม.) |
|-----------|---|-----------------------|
| STN๑๗๓๒   | บ้านสระเกศ ต.ตลิ่งงาม อ.เกาะสมุย จ.สุราษฎร์ธานี   | ๑๘๙.๕                 |
| STN๐๐๓๗   | บ้านสันต้นม่วง ต.ม่อนจอง อ.อมก๋อย จ.เชียงใหม่     | ๑๖๐.๐                 |
| STN๑๖๕๙   | บ้านธรรมสถิต ต.สำนักทอง อ.เมืองระยอง จ.ระยอง      | ๙๔.๐                  |
| STN๐๐๓๙   | บ้านห้วยหล่อตุ๊ก ต.แม่ตั้น อ.อมก๋อย จ.เชียงใหม่   | ๘๖.๐                  |
| STN๑๕๘๔   | บ้านท่ามะปราง ต.นาหินลาด อ.ปากพลี จ.นครนายก       | ๖๗.๐                  |
| STN๐๑๓๐   | บ้านสบสอย ต.ปางหมู อ.เมืองแม่ฮ่องสอน จ.แม่ฮ่องสอน | ๖๓.๐                  |
| STN๐๓๑๖   | บ้านวังลาด ต.ชนแดน อ.ชนแดน จ.เพชรบูรณ์            | ๕๙.๕                  |
| STN๐๕๑๕   | บ้านทุ่งไค้ง ต.ดอนศิลา อ.เวียงชัย จ.เชียงราย      | ๕๘.๕                  |
| STN๐๓๖๙   | บ้านเมืองแปง ต.เมืองแปง อ.ปาย จ.แม่ฮ่องสอน        | ๕๗.๐                  |
| STN๐๙๔๗   | บ้านหนองเอี่ยวโน ต.ลำพญากลาง อ.มวกเหล็ก จ.สระบุรี | ๕๓.๕                  |

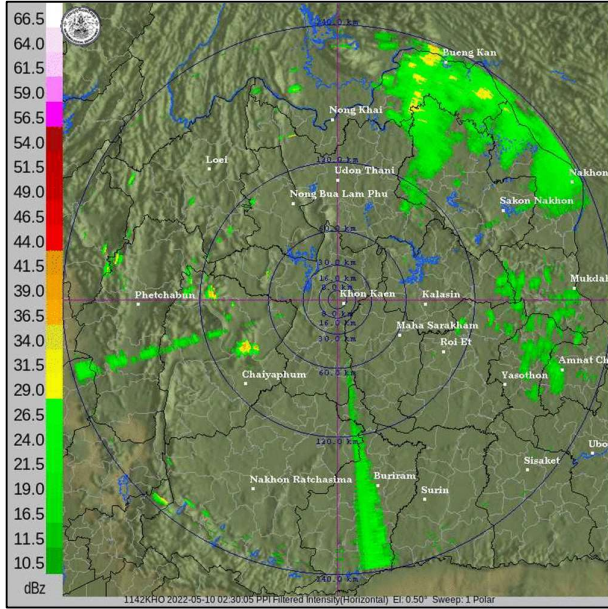
๔. ค่าความชื้นในดิน (กรมทรัพยากรน้ำ/คณะกรรมการแม่น้ำโขง)

| ภูมิภาค            | ความชื้นในดิน [-] ๑ เม.ย. ๖๕ | ความชื้นในดิน [-] ๕ พ.ค. ๖๕ | แนวโน้ม   |
|--------------------|------------------------------|-----------------------------|-----------|
| เหนือ              | ๐-๒๐                         | ๐-๒๐                        | ทรงตัว    |
| กลาง               | ๒๐-๔๐                        | ๒๐-๔๐                       | ทรงตัว    |
| ตะวันออกเฉียงเหนือ | ๒๐-๔๐                        | ๒๐-๔๐                       | ทรงตัว    |
| ตะวันออก           | ๔๐-๖๐                        | ๒๐-๔๐                       | ลดลง      |
| ตะวันตก            | ๒๐-๔๐                        | ๔๐-๖๐                       | เพิ่มขึ้น |
| ใต้                | ๖๐-๘๐                        | ๖๐-๘๐                       | ทรงตัว    |

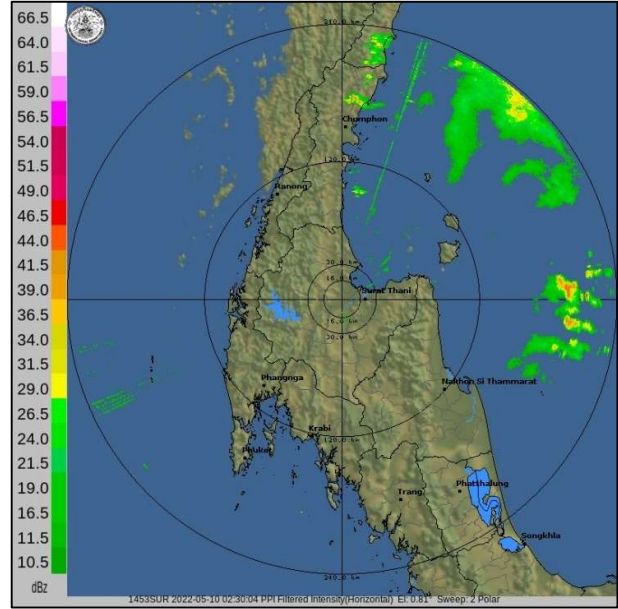
หมายเหตุ : ความชื้นในดิน ๐ หมายถึง ดินที่แห้งสนิท และ ๑๐๐ หมายถึง ดินที่อิ่มน้ำ



๕. เรดาร์ตรวจอากาศ ณ วันที่ ๑๐ พฤษภาคม ๒๕๖๕ (กรมอุตุนิยมวิทยา)



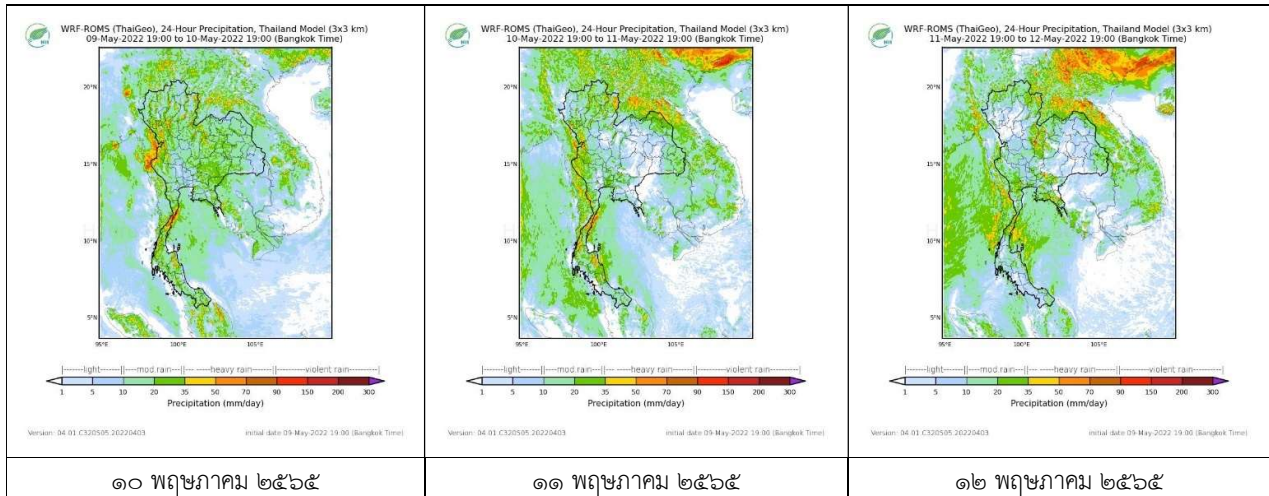
สถานีขอนแก่น เวลา ๐๙.๓๐ น.



สถานีสุราษฎร์ธานี เวลา ๐๙.๓๐ น.

จากเรดาร์ตรวจอากาศพบว่ามีกกลุ่มเมฆฝนกระจายทั่วทุกภาคของประเทศไทย

๖. แผนภาพคาดการณ์ฝนล่วงหน้า ๓ วัน (สถาบันสารสนเทศทรัพยากรน้ำ (องค์การมหาชน))



๗. สถานการณ์น้ำในแหล่งเก็บกักน้ำ ณ วันที่ ๙ พฤษภาคม ๒๕๖๕ (กรมชลประทาน กรมทรัพยากรน้ำ และสทช.)

๗.๑ ปริมาณน้ำในอ่างฯ ๓๙,๗๗๒ ล้าน ลบ.ม. คิดเป็นร้อยละ ๕๖ (ปริมาณน้ำใช้การได้ ๑๖,๒๓๐ ล้าน ลบ.ม. คิดเป็นร้อยละ ๓๔) ปริมาณน้ำในอ่างฯ เทียบกับปี ๒๕๖๔ (๓๓,๗๓๙ ล้าน ลบ.ม. คิดเป็นร้อยละ ๔๘) มากกว่าปี ๒๕๖๔ จำนวน ๖,๐๓๓ ล้าน ลบ.ม. ปริมาณน้ำไหลลงอ่างฯ จำนวน ๔๘.๙๑ ลบ.ม. ปริมาณน้ำระบาย จำนวน ๑๐๐.๖๙ ล้าน ลบ.ม. สามารถรับน้ำได้อีก ๓๑,๑๕๔ ล้าน ลบ.ม.

| อ่างเก็บน้ำ | ความจุที่<br>รณก.<br>(ล้าน ลบ.ม.) | ปริมาตร<br>น้ำในอ่าง               |                     | ปริมาตร<br>น้ำใช้การได้            |                    | ปริมาตร<br>น้ำไหลลงอ่าง           |                                     | ปริมาตร<br>น้ำระบาย               |                                     | ปริมาตรน้ำ<br>รับได้อีก<br>(ล้าน ม. <sup>๓</sup> )<br>(กรณีที่ ๓-<br>ปริมาตรน้ำ<br>ปัจจุบัน) |
|-------------|-----------------------------------|------------------------------------|---------------------|------------------------------------|--------------------|-----------------------------------|-------------------------------------|-----------------------------------|-------------------------------------|--|
|             |                                   | ปริมาตร<br>(ล้าน ม. <sup>๓</sup> ) | %<br>น้ำเก็บ<br>กัก | ปริมาตร<br>(ล้าน ม. <sup>๓</sup> ) | %<br>น้ำใช้<br>การ | วันนี้<br>(ล้าน ม. <sup>๓</sup> ) | เมื่อวาน<br>(ล้าน ม. <sup>๓</sup> ) | วันนี้<br>(ล้าน ม. <sup>๓</sup> ) | เมื่อวาน<br>(ล้าน ม. <sup>๓</sup> ) |  |
| ๑.ภูมิพล    | ๑๓,๔๖๒                            | ๕,๖๓๙                              | ๔๒                  | ๑,๘๓๙                              | ๑๙                 | ๐.๐๐                              | ๐.๐๐                                | ๑๙.๐๐                             | ๑๙.๐๐                               | ๗,๘๒๓  |
| ๒.สิริกิติ์ | ๙,๕๑๐                             | ๓,๖๔๕                              | ๓๘                  | ๗๙๕                                | ๑๒                 | ๔.๘๙                              | ๓.๓๕                                | ๑๐.๐๒                             | ๑๐.๐๑                               | ๕,๘๖๕  |
| ๓.จุฬารามณ์ | ๑๖๔                               | ๑๐๓                                | ๖๓                  | ๖๖                                 | ๕๒                 | ๐.๐๐                              | ๐.๑๗                                | ๐.๕๒                              | ๐.๕๓                                | ๖๑   |

|                    |        |        |    |       |    |      |      |       |       |       |
|--------------------|--------|--------|----|-------|----|------|------|-------|-------|-------|
| ๔.อุบลรัตน์        | ๒,๔๓๑  | ๑,๐๘๔  | ๔๕ | ๕๐๓   | ๒๗ | ๒.๐๐ | ๔.๓๕ | ๓.๐๐  | ๓.๐๐  | ๑,๓๔๗ |
| ๕.ลำปาง            | ๑,๙๘๐  | ๖๒๙    | ๓๒ | ๕๒๙   | ๒๘ | ๐.๗๐ | ๐.๙๓ | ๑.๕๓  | ๑.๙๕  | ๑,๓๕๑ |
| ๖.สรีนคร           | ๑,๙๖๖  | ๑,๑๑๙  | ๕๗ | ๒๘๗   | ๒๕ | ๐.๐๐ | ๘.๐๑ | ๕.๐๑  | ๕.๐๙  | ๘๔๗   |
| ๗.ป่าสักชลสิทธิ์   | ๙๖๐    | ๒๘๖    | ๓๐ | ๒๘๓   | ๓๐ | ๐.๐๐ | ๐.๐๐ | ๓.๔๘  | ๔.๓๓  | ๖๗๔   |
| ๘.ศรีนครินทร์      | ๑๗,๗๔๕ | ๑๔,๖๕๙ | ๘๓ | ๔,๓๙๔ | ๕๙ | ๕.๑๙ | ๕.๒๗ | ๑๕.๐๐ | ๑๙.๙๑ | ๓,๐๘๖ |
| ๙.วชิราลงกรณ์      | ๘,๘๖๐  | ๕,๐๔๖  | ๕๗ | ๒,๐๓๔ | ๓๕ | ๑.๕๐ | ๐.๘๒ | ๒๐.๐๕ | ๒๕.๐๘ | ๓,๘๑๔ |
| ๑๐.ขุนด่านปราการชล | ๒๒๔    | ๔๘     | ๒๒ | ๔๔    | ๒๐ | ๐.๒๓ | ๐.๑๒ | ๑.๐๙  | ๐.๔๒  | ๑๗๖   |
| ๑๑.รัชชประภา       | ๕,๖๓๙  | ๓,๓๒๗  | ๕๙ | ๑,๙๗๕ | ๔๖ | ๕.๗๙ | ๙.๕๒ | ๘.๐๑  | ๑๕.๖๙ | ๒,๓๑๒ |
| ๑๒.บางกลาง         | ๑,๕๕๔  | ๑,๐๙๒  | ๗๕ | ๘๑๕   | ๖๙ | ๖.๗๓ | ๖.๙๕ | ๗.๙๙  | ๑๐.๑๐ | ๓๖๒   |

๗.๒ อ่างเก็บน้ำขนาดกลาง ๔๑๒ แห่ง มีปริมาณน้ำ ๓,๑๒๐ ล้าน ลบ.ม. (๖๐%) ปริมาณน้ำใช้การ ๒,๗๒๔ ล้าน ลบ.ม. (๕๗%)

๗.๓ แหล่งน้ำในพื้นที่นอกเขตชลประทาน ๑๐๒,๐๙๙ แห่ง มีปริมาณน้ำรวม ๕,๐๓๓ ล้าน ลบ.ม. (๕๙%)

๗.๔ อ่างเก็บน้ำขนาดกลางนอกเขตชลประทาน ๖๕ แห่ง ภายใต้การดูแลของกรมทรัพยากรน้ำ ปริมาณน้ำปัจจุบัน ๑๔๑.๐๘ ล้านลบ.ม. (๖๐%)

| ภูมิภาค            | จำนวน (แห่ง) | ปริมาณรวม (ล้าน ลบ.ม.) | ปริมาณน้ำ (ล้าน ลบ.ม.) |          |          |          |          |            |           |        |
|--------------------|--------------|------------------------|------------------------|----------|----------|----------|----------|------------|-----------|--------|
|                    |              |                        | เดือน                  |          |          |          |          |            | ปัจจุบัน  |        |
|                    |              |                        | พ.ย. ๖๔                | ธ.ค. ๖๔  | ม.ค. ๖๕  | ก.พ. ๖๕  | มี.ค. ๖๕ | เม.ย. ๒๕๖๕ | ๒ พ.ค. ๖๕ | ร้อยละ |
| เหนือ              | ๑๗,๒๔๙       | ๑,๑๐๓                  | ๗๙๙.๖๗                 | ๘๐๙.๑๖   | ๗๙๓.๗๘   | ๗๑๒.๐๖   | ๖๗๓.๕๑   | ๕๙๒.๑๖     | ๕๔๔.๐๒    | ๕๕     |
| ตะวันออกเฉียงเหนือ | ๕๔,๕๔๗       | ๓,๕๖๔                  | ๓,๙๖๖.๖๕               | ๓,๗๘๐.๐๗ | ๓,๔๒๐.๐๓ | ๒,๙๗๒.๔๒ | ๒,๗๘๑.๙๙ | ๒,๖๐๑.๘๑   | ๒,๔๕๗.๐๕  | ๕๗     |
| กลาง               | ๑๖,๓๖๗       | ๑,๑๓๗                  | ๑,๕๒๐.๓๒               | ๑,๕๒๕.๖๘ | ๑,๓๙๙.๙๐ | ๑,๒๑๓.๑๔ | ๑,๑๕๒.๑๗ | ๑,๐๘๒.๔๑   | ๙๖๗.๓๘    | ๕๗     |
| ตะวันออกเฉียง      | ๗,๘๐๔        | ๖๓๕                    | ๙๙๙.๕๖                 | ๑,๐๑๐.๖๗ | ๙๑๗.๓๔   | ๗๗๔.๒๓   | ๗๔๐.๓๙   | ๖๙๐.๓๒     | ๖๑๐.๑๕    | ๕๖     |
| ตะวันตก            | ๒,๕๐๖        | ๗๑๑                    | ๑๕๖.๗๐                 | ๑๘๗.๘๗   | ๑๗๘.๐๘   | ๑๖๐.๘๒   | ๑๕๙.๑๕   | ๑๕๓.๗๒     | ๑๔๐.๕๘    | ๗๔     |
| ใต้                | ๓,๖๒๖        | ๑,๓๑๙                  | ๑๙๙.๒๐                 | ๒๓๙.๑๓   | ๒๙๕.๒๓   | ๒๘๓.๓๖   | ๓๐๕.๓๘   | ๓๐๗.๓๘     | ๒๗๘.๖๖    | ๘๐     |
| รวม                | ๑๐๒,๐๙๙.๐๐   | ๘,๔๗๐                  | ๗,๖๔๒.๑๐               | ๗,๕๕๒.๙๙ | ๗,๐๐๔.๓๖ | ๖,๑๑๖.๐๔ | ๕,๘๑๒.๕๙ | ๕,๔๒๗.๘๐   | ๔,๙๙๗.๘๓  | ๖๐     |

๘. สถานการณ์น้ำในประเทศ ณ วันที่ ๗ - ๑๐ พฤษภาคม ๒๕๖๕ (กรมชลประทาน)

| สถานี | แม่น้ำ      | อำเภอ    | จังหวัด       | ระดับตลิ่ง (ม.รทก.) | ระดับน้ำ (ม.รทก.) |         |        |         | แนวโน้ม   | เปรียบเทียบระดับตลิ่ง |
|-------|-------------|----------|---------------|---------------------|-------------------|---------|--------|---------|-----------|-----------------------|
|       |             |          |               |                     | เสาร์             | อาทิตย์ | จันทร์ | อังคาร  |           |                       |
|       |             |          |               |                     | ๗ พ.ค.            | ๘ พ.ค.  | ๙ พ.ค. | ๑๐ พ.ค. |           |                       |
| P.๑   | ปิง         | เมือง    | เชียงใหม่     | ๓.๗๐                | ๑.๗๒              | ๑.๕๑    | ๑.๕๕   | ๑.๕๑    | ลดลง      | - ๒.๑๙                |
| W.๑C  | วัง         | เมือง    | ลำปาง         | ๕.๒๐                | ๐.๒๐              | ๐.๓๗    | ๐.๔๔   | ๐.๓๘    | ลดลง      | - ๔.๘๒                |
| Y.๑๖  | ยม          | บางระกำ  | พิษณุโลก      | ๗.๓๐                | -๐.๑๔             | -๐.๑๖   | -๐.๑๖  | -๐.๑๖   | ทรงตัว    | - ๗.๔๖                |
| N.๗A  | น่าน        | เมือง    | พิจิตร        | ๙.๘๗                | ๑.๓๗              | ๑.๔๗    | ๑.๕๕   | ๑.๘๓    | เพิ่มขึ้น | - ๘.๐๔                |
| C.๒   | เจ้าพระยา   | เมือง    | นครสวรรค์     | ๒๖.๒๐               | ๑๗.๕๑             | ๑๗.๕๔   | ๑๗.๖๐  | ๑๗.๖๗   | เพิ่มขึ้น | - ๘.๕๓                |
| C.๑๓  | เจ้าพระยา   | สรรพยา   | ชัยนาท        | ๑๖.๓๔               | ๕.๓๑              | ๕.๓๑    | ๕.๓๑   | ๕.๓๑    | ทรงตัว    | -๑๑.๐๓                |
| M.๖A  | มูล         | สตึก     | บุรีรัมย์     | ๖.๐๐                | ๑.๔๑              | ๑.๔๕    | ๑.๕๒   | ๑.๗๐    | เพิ่มขึ้น | - ๔.๓๐                |
| M.๗   | มูล         | เมือง    | อุบลราชธานี   | ๗.๐๐                | ๒.๕๙              | ๒.๖๖    | ๒.๗๔   | ๒.๖๕    | ลดลง      | - ๔.๓๕                |
| M.๑๙๑ | ลำตะคอง     | เมือง    | นครราชสีมา    | ๓.๕๐                | ๑.๑๗              | ๑.๑๙    | ๑.๒๐   | ๑.๒๒    | เพิ่มขึ้น | - ๒.๒๘                |
| M.๖๙  | ลำเซบก      | พระวิหาร | อุบลราชธานี   | ๗.๓๐                | ๔.๐๔              | ๔.๐๔    | ๔.๐๙   | ๔.๑๘    | เพิ่มขึ้น | - ๓.๑๒                |
| X.๖๔  | คลองท่าแซะ  | ท่าแซะ   | ชุมพร         | ๑๗.๑๓               | ๑๐.๗๗             | ๑๐.๗๑   | ๑๓.๑๘  | ๑๑.๒๙   | ลดลง      | - ๕.๘๔                |
| X.๑๔๙ | คลองกลาย    | นบพิตำ   | นครศรีธรรมราช | ๓๓.๙๖               | ๒๘.๕๗             | ๒๙.๐๙   | ๒๙.๘๓  | ***     | ***       | ***                   |
| X.๒๗๔ | แม่น้ำโก-ลก | แว้ง     | นราธิวาส      | ๒๔.๑๘               | ๑๘.๘๐             | ๑๘.๘๐   | ๑๘.๗๕  | ๑๘.๗๓   | ลดลง      | - ๕.๔๕                |
| X.๓๗A | แม่น้ำตาปี  | พระแสง   | สุราษฎร์ธานี  | ๑๑.๗๐               | ๖.๔๘              | ๗.๐๗    | ๗.๑๕   | ๗.๑๕    | ทรงตัว    | - ๔.๕๕                |

\*\*\* ยังไม่ได้รับรายงาน

### ๙. สถานการณ์น้ำในพื้นที่ลุ่มน้ำโขง ณ วันที่ ๑๐ พฤษภาคม ๒๕๖๕ (คณะกรรมการจัดการแม่น้ำโขง)

| สถานี                    | ระดับ<br>อ้างอิง<br>(ม.รทก.) | ระดับ<br>ตลิ่ง<br>(ม.) | ระดับน้ำ (ม.) |           |           |           |            | เปรียบเทียบ<br>ระดับ<br>ตลิ่ง (ม.) | ผลต่างของระดับน้ำ (ม.) |                   | แนวโน้ม   |
|--------------------------|------------------------------|------------------------|---------------|-----------|-----------|-----------|------------|------------------------------------|------------------------|-------------------|-----------|
|                          |                              |                        | ๖<br>พ.ค.     | ๗<br>พ.ค. | ๘<br>พ.ค. | ๙<br>พ.ค. | ๑๐<br>พ.ค. |                                    | ๓ วัน<br>ย้อนหลัง      | ๕ วัน<br>ย้อนหลัง |           |
| อ.เชียงแสน จ.เชียงราย    | ๓๕๗.๑๑๐                      | ๑๒.๘๐                  | ๒.๗๕          | ๓.๒๗      | ๓.๔๖      | ๓.๓๐      | ๓.๑๘       | -๙.๖๒                              | -๐.๒๘                  | ๐.๔๓              | ลดลง      |
| อ.เชียงคาน จ.เลย         | ๑๙๔.๑๑๘                      | ๑๖.๐๐                  | ๖.๗๑          | ๖.๔๒      | ๖.๑๗      | ๕.๙๖      | ๕.๙๕       | -๑๐.๐๕                             | -๐.๒๒                  | -๐.๗๖             | ลดลง      |
| อ.เมือง จ.หนองคาย        | ๑๕๓.๖๔๘                      | ๑๒.๒๐                  | ๓.๖๔          | ๓.๖๘      | ๓.๕๖      | ๓.๓๒      | ๓.๐๕       | -๙.๑๕                              | -๐.๕๑                  | -๐.๕๙             | ลดลง      |
| อ.เมือง จ.นครพนม         | ๑๓๒.๖๘๐                      | ๑๒.๐๐                  | ๓.๐๕          | ๓.๐๗      | ๓.๑๒      | ๓.๑๑      | ๓.๐๖       | -๘.๙๔                              | -๐.๐๖                  | ๐.๐๑              | ลดลง      |
| อ.เมือง จ.มุกดาหาร       | ๑๒๔.๒๑๙                      | ๑๒.๕๐                  | ๓.๑๐          | ๓.๑๗      | ๓.๒๒      | ๓.๒๔      | ๓.๒๐       | -๙.๓๐                              | -๐.๐๒                  | ๐.๑๐              | ลดลง      |
| อ.โขงเจียม จ.อุบลราชธานี | ๘๙.๐๓๐                       | ๑๔.๕๐                  | ๓.๔๕          | ๓.๕๒      | ๓.๕๘      | ๓.๖๖      | ๓.๖๙       | -๑๐.๘๑                             | ๐.๑๑                   | ๐.๒๔              | เพิ่มขึ้น |

\*\*\* ไม่มีสถานการณ์

### ๑๐. สถานการณ์เตือนภัย Early Warning ณ วันที่ ๑๐ พฤษภาคม ๒๕๖๕ (กรมทรัพยากรน้ำ)

| การแจ้งเตือน                | สถานี   | การแจ้งเตือน                            | ช่วงเวลา           |
|-----------------------------|---|---|--------------------|
| เตือนสีแดง<br>(อพยพ)        | -   | -                                       | -                  |
| เตือนสีเหลือง<br>(เตือนภัย) | บ้านสันต้นม่วง ตำบลม่อนจอง อำเภออมก๋อย จังหวัดเชียงใหม่ | ปริมาณฝนสะสม ๑๒ ชั่วโมง ๑๕๓.๕ มิลลิเมตร | ๑๐ พ.ค.๖๕/๐๓.๐๖ น. |
| เตือนสีเขียว<br>(เฝ้าระวัง) | -   | -                                       | -                  |

\*\*\*สำนักงานทรัพยากรน้ำภาคที่เกี่ยวข้องได้ดำเนินการแจ้งอาสาสมัครและเครือข่าย รวมถึงหน่วยงานที่เกี่ยวข้องในพื้นที่เสี่ยงภัยแล้ว

### ๑๑. พื้นที่ติดตามและเฝ้าระวังสถานการณ์ธรณีพิบัติภัย ณ วันที่ ๑๐ พฤษภาคม ๒๕๖๕ (กรมทรัพยากรธรณี)

เนื่องจากในพื้นที่เสี่ยงดินถล่มมีฝนตกอย่างต่อเนื่อง ประกอบกับมีพื้นที่คาดการณ์ปริมาณน้ำฝนที่อาจก่อให้เกิดดินถล่มล่วงหน้า โดยเฉพาะในบริเวณภาคเหนือ จังหวัดเชียงใหม่ ลำพูน ภาคกลาง จังหวัดประจวบคีรีขันธ์ และภาคใต้ จังหวัดชุมพร และนครศรีธรรมราช ศูนย์ปฏิบัติการธรณีพิบัติภัยจึงได้ทำการเฝ้าระวังและติดตามสถานการณ์ธรณีพิบัติภัยดินถล่มและน้ำป่าไหลหลากเป็นพิเศษ และจะทำการแจ้งอาสาสมัครเครือข่ายในพื้นที่เสี่ยงภัยต่อไป

### ๑๒. เหตุการณ์วิกฤตน้ำปัจจุบัน ณ วันที่ ๑๐ พฤษภาคม ๒๕๖๕ [เวลา ๑๕.๐๐ น.(เมื่อวาน) - ๐๘.๐๐ น. (วันนี้)]

ไม่มีสถานการณ์

### ๑๓. สถานการณ์ภาวะน้ำท่วม และสถานการณ์ฝนแล้ง/ฝนทิ้งช่วง ณ วันที่ ๑๐ พฤษภาคม ๒๕๖๕ (ปก.)

สถานการณ์ลมตะวันออก และลมตะวันออกเฉียงใต้ที่พัดปกคลุมอ่าวไทย และภาคใต้มีกำลังแรง ประกอบกับมีหย่อมความกดอากาศต่ำกำลังแรงปกคลุมบริเวณอ่าวเบงกอลตอนกลาง และทะเลอันดามันตอนบน ลักษณะเช่นนี้ทำให้บริเวณภาคใต้มีฝนตกหนักบางแห่ง และฝนที่ตกสะสม ซึ่งทำให้เกิดน้ำท่วมฉับพลันและ น้ำป่าไหลหลาก ในช่วงวันที่ ๕ - ๑๐ พ.ค. ๖๕ ทำให้เกิดสถานการณ์อุทกภัยในพื้นที่ ๗ จังหวัด (เชียงใหม่ นครพนม อุบลราชธานี ชุมพร สุราษฎร์ธานี นครศรีธรรมราช สงขลา) ๙ อำเภอ ๑๑ ตำบล ๒๙ หมู่บ้าน ประชาชนได้รับผลกระทบ ๖๑๐ ครัวเรือน มีผู้เสียชีวิต ๑ ราย (ชาย จ.สุราษฎร์ธานี) สถานการณ์คลี่คลายแล้ว ๖ จังหวัด ปัจจุบันยังคงมีสถานการณ์ในพื้นที่ ๑ จังหวัด (จ.สงขลา) ๑ อำเภอ ๒ ตำบล ๖ หมู่บ้าน ๑๘๐ ครัวเรือน

### ๑๔. การคาดหมายลักษณะอากาศ ๗ วันข้างหน้า (ระหว่างวันที่ ๙ - ๑๕ พฤษภาคม ๒๕๖๕)

ในวันที่ ๙ - ๑๐ พ.ค. ๖๕ ลมใต้และลมตะวันออกเฉียงใต้ที่พัดปกคลุมประเทศไทย อ่าวไทย และภาคใต้มีกำลังค่อนข้างแรง ลักษณะเช่นนี้ทำให้ภาคใต้มีฝนตกหนักหลายพื้นที่ และมีฝนตกหนักมากบางแห่ง และยังคงมีฝนตกต่อเนื่องบริเวณประเทศไทยตอนบน เนื่องจากพายุไซโคลน "ฮันนี" ที่ปกคลุมบริเวณอ่าวเบงกอลตอนกลาง ได้ทวีกำลังแรงขึ้นเป็นพายุไซโคลนกำลังแรงแล้ว และมีแนวโน้มเคลื่อนตัวทางตะวันตกเฉียงเหนือสู่บริเวณอ่าวเบงกอลตอนบน สำหรับคลื่นลมบริเวณอ่าวไทย ภาคใต้ และทะเลอันดามันมีกำลังปานกลาง โดยคลื่นลมบริเวณทะเลอันดามันมีคลื่นสูงประมาณ ๑ เมตร ท้องฝั่งคลื่นสูง ๑-๒ เมตร และอ่าวไทย มีคลื่นสูง ๑-๒ เมตร บริเวณที่มีฝนฟ้าคะนองคลื่นสูงมากกว่า ๒ เมตร

ส่วนในช่วงวันที่ ๑๑-๑๕ พ.ค. ๖๕ ลมตะวันตกเฉียงใต้พัดปกคลุมประเทศไทย ทะเลอันดามัน และอ่าวไทย ทำให้บริเวณดังกล่าวยังคงมีฝนตกต่อเนื่อง และมีฝนตกหนักบางพื้นที่ สำหรับคลื่นลมบริเวณทะเลอันดามัน และอ่าวไทยจะมีกำลังอ่อนลง โดยมีคลื่นสูงประมาณ ๑ เมตร บริเวณที่มีฝนฟ้าคะนองคลื่นสูงมากกว่า ๑ เมตร

#### ๑๕. ความช่วยเหลือภัยแล้งสะสมของกรมทรัพยากรน้ำ

ความช่วยเหลือในพื้นที่ประสบปัญหาภัยแล้ง ตั้งแต่วันที่ ๑ ตุลาคม ๒๕๖๔ - ๙ พฤษภาคม ๒๕๖๕

| หน่วยงาน | จังหวัด       | ปริมาณการ<br>สูบน้ำ<br>(ลบ.ม.) | ปริมาณการ<br>แจกจ่ายน้ำ<br>สะอาด<br>(ลิตร) | น้ำดื่มบรรจุ<br>ขวด<br>(ขวด) | ประโยชน์ที่ได้รับ |           |                       |
|----------|---------------|--------------------------------|--|------------------------------|-------------------|-----------|-----------------------|
|          |               |                                |  |                              | อุปโภค-บริโภค     |           | พื้นที่เกษตร<br>(ไร่) |
|          |               |                                |  |                              | ครัวเรือน         | ประชากร   |                       |
| ภาค ๑    | ลำปาง         | ๒๐๖,๐๐๐                        | ๑,๕๐๑,๙๘๑                                  | ๗,๓๔๐                        | ๑๖๗,๖๗๘           | ๔๔๘,๓๑๒   | ๒,๑๐๐                 |
|          | ลำพูน         | ๑๐๓,๐๐๐                        | -  | -                            | -                 | -         | ๑,๐๐๐                 |
|          | เชียงใหม่     | -                              | ๑๒๕,๕๑๕                                    | ๖๐๐                          | ๒๑,๒๐๑            | ๘๗,๖๗๕    | -                     |
|          | แม่ฮ่องสอน    | -                              | ๑๒๗,๐๘๒                                    | -                            | ๙,๒๔๘             | ๖๐,๙๘๖    | -                     |
|          | เชียงราย      | -                              | ๓๘๐,๓๕๖                                    | ๓๖๐                          | ๕๖,๔๗๑            | ๑๗๔,๔๗๗   | -                     |
|          | กำแพงเพชร     | -                              | ๑๒๕,๓๔๓                                    | -                            | ๔๔,๑๒๕            | ๑๗๙,๓๑๐   | -                     |
| ภาค ๒    | นครสวรรค์     | ๑,๗๖๙,๐๔๐                      | ๓๖,๐๐๐                                     | -                            | ๑,๔๗๔             | ๑,๖๐๐     | ๑,๙๐๐                 |
|          | เพชรบูรณ์     | ๒๑๗,๐๘๐                        | -  | -                            | ๔๗๗               | -         | ๘๐๐                   |
|          | สระบุรี       | -                              | ๗๒,๐๐๐                                     | -                            | -                 | ๓๐๐       | -                     |
| ภาค ๓    | อุดรธานี      | ๓,๑๗๘,๖๐๐                      | ๑๐๘,๐๐๐                                    | -                            | ๕,๔๖๕             | ๑๗,๕๙๙    | ๑,๒๗๐                 |
|          | สกลนคร        | ๑,๐๖๗,๐๐๐                      | -  | -                            | ๑๓๕               | ๑๓๕       | ๖,๕๐๐                 |
| ภาค ๔    | ขอนแก่น       | ๑,๓๑๖,๕๘๐                      | -  | -                            | ๒,๕๔๓             | ๙,๖๗๓     | -                     |
|          | มหาสารคาม     | ๔๗๖,๑๘๐                        | -  | -                            | ๑,๗๒๐             | ๕,๕๕๙     | -                     |
| ภาค ๕    | นครราชสีมา    | ๑,๐๔๓,๐๐๐                      | -  | -                            | ๓,๙๖๘             | ๑๔,๖๗๒    | ๔,๘๐๐                 |
|          | บุรีรัมย์     | ๒๐๐,๐๐๐                        | -  | -                            | ๘๑๐               | ๓,๑๕๒     | -                     |
| ภาค ๖    | ปราจีนบุรี    | ๑,๖๑๑,๒๐๐                      | -  | -                            | ๕๐                | ๒๕๐       | ๑,๕๘๐                 |
|          | จันทบุรี      | ๓,๓๕๘,๘๐๐                      | -  | -                            | ๓,๒๘๗             | ๗,๗๑๖     | ๕,๑๒๒                 |
|          | ระยอง         | ๕๔,๔๐๐                         | -  | -                            | ๒๖๙               | ๕๒๘       | ๕๘๐                   |
|          | สระแก้ว       | ๒๓๕,๒๐๐                        | -  | -                            | -                 | -         | -                     |
| ภาค ๗    | กาญจนบุรี     | ๑๒,๙๖๐                         | -  | -                            | ๑๐                | ๓๐        | ๕๐๐                   |
|          | ราชบุรี       | ๖๘,๐๔๐                         | -  | -                            | ๙๐                | ๑๖๘       | -                     |
| ภาค ๘    | นครศรีธรรมราช | ๓๘๘,๘๐๐                        | -  | -                            | ๑,๑๑๕             | ๓,๓๕๔     | ๘,๕๕๐                 |
|          | ยะลา          | ๒๒๘,๔๒๐                        | -  | -                            | ๖๕๐               | ๒,๕๐๐     | ๑,๕๐๐                 |
| ภาค ๙    | น่าน          | -                              | ๒๖,๗๕๐                                     | -                            | -                 | ๙๕        | -                     |
|          | อุดรดิตถ์     | ๕๔,๐๐๐                         | ๒๘๖,๕๕๐                                    | ๑,๐๐๘                        | ๓,๕๐๖             | ๑๐,๓๓๓    | -                     |
|          | พิษณุโลก      | ๑๕๙,๓๖๐                        | -  | ๖,๐๖๐                        | ๙๖                | ๒,๑๕๐     | -                     |
|          | สุโขทัย       | -                              | -  | ๖๒๐                          | -                 | ๑๒๐       | -                     |
|          | พิจิตร        | ๓,๓๖๐                          | -  | -                            | ๗๐                | ๓๕๐       | -                     |
|          | แพร่          | ๓,๑๕๒,๒๐๐                      | -  | -                            | ๑,๑๖๐             | ๓,๑๑๐     | ๗,๕๐๐                 |
| ภาค ๑๐   | สุราษฎร์ธานี  | ๘๓๖,๘๐๐                        | ๔๖๘,๐๐๐                                    | -                            | ๑๕๐               | ๖๘๘       | ๓,๑๐๐                 |
| ภาค ๑๑   | อำนาจเจริญ    | ๑๔๕,๕๐๐                        | -  | -                            | ๓,๐๓๑             | ๗,๙๑๑     | ๗๐                    |
|          | ยโสธร         | ๓๔,๓๒๐                         | -  | -                            | ๕๒๓               | ๑,๗๐๐     | ๒๐                    |
|          | อุบลราชธานี   | ๕๑,๒๐๐                         | -  | -                            | ๘๖๑               | ๓,๔๐๐     | ๒๐                    |
|          | ๓๓ จังหวัด    | ๑๙,๙๗๑,๐๔๐                     | ๓,๒๕๗,๕๗๗                                  | ๑๕,๙๘๘                       | ๓๓๐,๑๘๓           | ๑,๐๔๗,๘๕๓ | ๔๖,๙๑๒                |



กระทรวงทรัพยากรธรรมชาติและสิ่งแวดล้อม  
วันที่ ๙ พฤษภาคม ๒๕๖๕

๑. กรม ทรัพยากรน้ำ สำนักงาน ทรัพยากรน้ำภาค ๗
๒. กิจกรรมที่ดำเนินการ ดำเนินการติดตั้งเครื่องสูบน้ำ ขนาด ๘ นิ้ว จำนวน ๑ เครื่อง เพื่อช่วยเหลือพื้นที่น้ำท่วมขัง บ้านบางกระโด หมู่ ๒ ตำบลบ้านสิงห์ อำเภอโพธาราม จังหวัดราชบุรี ประชาชนได้รับประโยชน์ ๓๔ ครัวเรือน พื้นที่การเกษตร ๖๘ ไร่ โดยเร่งระบายน้ำท่วมขังออกจากพื้นที่พักอาศัยและพื้นที่การเกษตร
๓. ประโยชน์ที่ได้รับ ๖๘ ไร่ - ลูบาศก์เมตร  
๓๔ ครัวเรือน - คน



จึงเรียนมาเพื่อโปรดทราบ

นายภาดล ถาวรฤชรัตน์  
อธิบดีกรมทรัพยากรน้ำ  
ประธานคณะทำงานศูนย์ปฏิบัติการ  
ทรัพยากรธรรมชาติและสิ่งแวดล้อม  
(ด้านทรัพยากรน้ำ)