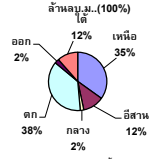


รายงานสรุปสภาพน้ำในอ่างเก็บน้ำขนาดใหญ่และขนาดกลาง

รายงานสถานการณ์ ณ วันที่ 10 พฤษภาคม 2565

ปริมาณน้ำรวมทั่วประเทศ 70,921 ล้าน ลบ.ม. (100%)



เปรียบเทียบปริมาณน้ำรวมทั้งหมด ปริมาณน้ำใน 10 ต.ค. และ 10 พ.ค.

วันที่ 10 พฤษภาคม 2565 70,921 ล้าน ลบ.ม.

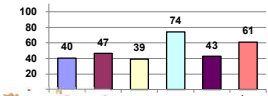
39,826 ล้าน ลบ.ม. หรือเท่ากับ 56%

วันที่ 10 พฤษภาคม 2564 34,257 ล้าน ลบ.ม. หรือเท่ากับ 48%

ปริมาณน้ำในอ่างที่ใช้การได้ในสัปดาห์นี้ +มากกว่า / -น้อยกว่า สัปดาห์ก่อน 541.34 ล้าน ลบ.ม.

สรุปสถานการณ์ปริมาณน้ำในอ่างเก็บน้ำที่ใช้ในทุกกิจกรรมทั่วประเทศ ชั่งตวงปริมาณน้ำที่ไหลเข้าอ่าง เมื่อเทียบกับปริมาณที่ผ่านมา สถานการณ์อยู่ระหว่างเก็บน้ำ

% ปริมาณน้ำรวมและภาวะปัจจุบัน



คงที่	7	อ่าง
ลดลง	24	อ่าง
เพิ่มขึ้น	8	อ่าง

ภาค	สถานการณ์ปริมาณน้ำในอ่าง				ปริมาณน้ำเปลี่ยนแปลง (ล้าน ม.³)	สถานะ
	ลดลง (แห่ง)	คงที่ (แห่ง)	เพิ่มขึ้น (แห่ง)	รวม (แห่ง)		
ภาคเหนือ	3	1	4	8	-132.00	ปริมาณน้ำในอ่างเก็บน้ำลดลง
ภาคตะวันออกเฉียงเหนือ	9	1	2	12	-36.00	ปริมาณน้ำในอ่างเก็บน้ำลดลง
ภาคกลาง	1	1	1	3	-21.00	ปริมาณน้ำในอ่างเก็บน้ำลดลง
ภาคตะวันตก	2	-	-	2	-274.00	ปริมาณน้ำในอ่างเก็บน้ำลดลง
ภาคตะวันออก	5	4	1	10	-1.34	ปริมาณน้ำในอ่างเก็บน้ำลดลง
ภาคใต้	4	-	-	4	-77.00	ปริมาณน้ำในอ่างเก็บน้ำลดลง
<b>รวมทั้งประเทศ</b>	<b>24</b>	<b>7</b>	<b>8</b>	<b>39</b>	<b>-541.34</b>	<b>ปริมาณน้ำในอ่างเก็บน้ำลดลง</b>

ภาค	อ่างเก็บน้ำ	ความจุ (ล้าน ม.³)	ปริมาณน้ำที่ใช้งานไม่ได้ (ล้าน ม.³)	ใช้การได้จริง (ล้าน ม.³)	ปริมาณน้ำรวม วันที่ 10 พฤษภาคม 2564		ปัจจุบัน วันที่ 10 พฤษภาคม 2565				สัปดาห์ก่อน วันที่ 4 พฤษภาคม 2565				ปริมาณน้ำ + เพิ่มขึ้น - ลดลง (ล้าน ม.³)	สถานการณ์ในอ่าง
					%	%	ปริมาณน้ำรวม		ปริมาณน้ำใช้การได้จริง		ปริมาณน้ำรวม		ปริมาณน้ำใช้การได้จริง			
							ปริมาณน้ำ (ล้าน ม.³)	%	ปริมาณน้ำ (ล้าน ม.³)	%	ปริมาณน้ำ (ล้าน ม.³)	%	ปริมาณน้ำ (ล้าน ม.³)	%		
<b>ภาคเหนือ (7)</b>																
1	ภูมิพล (2)	13,462	2,850	9,662	4,621	34%	5,619	42%	1,819	19%	5,741	43%	1,941	20%	-122.00	ลดลง
2	สิริกิติ์ (2)	9,510	2,800	6,660	3,709	39%	3,644	38%	794	12%	3,681	39%	831	12%	-37.00	ลดลง
3	แม่โจ้	265	12	253	92	35%	91	34%	79	31%	90	34%	78	31%	1.00	เพิ่มขึ้น
4	แม่กวาง	263	14	249	48	18%	81	31%	67	27%	80	30%	66	27%	1.00	เพิ่มขึ้น
5	กวิมล	106	3	103	62	58%	62	58%	59	57%	60	57%	57	55%	2.00	เพิ่มขึ้น
6	กวีคมนา	170	6	164	47	28%	98	58%	92	56%	97	57%	91	55%	1.00	เพิ่มขึ้น
7	แควน้อย	939	43	896	324	35%	365	39%	322	36%	375	40%	332	37%	-10.00	ลดลง
	แม่มกก	110	16	94	42	38%	49	45%	33	35%	49	45%	33	35%	-	คงที่
	<b>รวมภาคเหนือ</b>	<b>34,825</b>	<b>6,744</b>	<b>18,081</b>	<b>8,946</b>	<b>36%</b>	<b>10,008</b>	<b>40%</b>	<b>3,264</b>	<b>18%</b>	<b>10,175</b>	<b>41%</b>	<b>3,396</b>	<b>19%</b>	<b>-132.00</b>	<b>ลดลง</b>
<b>ภาคตะวันออกเฉียงเหนือ (12)</b>																
8	ห้ามกลาง	136	7	129	41	30%	40	29%	33	26%	41	30%	34	26%	-1.00	ลดลง
9	น้ำจูน	520	45	475	185	36%	211	41%	166	35%	210	40%	165	35%	1.00	เพิ่มขึ้น
10	น้ำพอง (2)	165	8	157	64	39%	68	41%	60	38%	69	42%	61	39%	-1.00	ลดลง
11	จุฬารัตน์ (2)	164	37	127	84	51%	102	62%	65	51%	105	64%	68	54%	-3.00	ลดลง
12	อุบลรัตน์ (2)	2,431	581	1,850	933	38%	1,082	45%	501	27%	1,092	45%	511	28%	-10.00	ลดลง
13	ลำปาว	1,980	100	1,880	454	23%	630	32%	530	28%	636	32%	536	29%	-6.00	ลดลง
14	ลำตะคอง	314	22	292	253	81%	191	61%	169	58%	195	62%	173	59%	-4.00	ลดลง
15	ลำพระเพลิง	155	1	154	100	65%	101	65%	100	65%	106	68%	105	68%	-5.00	ลดลง
16	มูลขม	141	7	134	101	72%	86	61%	79	59%	88	62%	81	60%	-2.00	ลดลง
17	ลำแคว	275	7	268	152	55%	167	61%	160	60%	164	60%	157	59%	3.00	เพิ่มขึ้น
18	ลำน้ำโจน	121	3	118	84	69%	98	81%	95	81%	98	81%	95	81%	-	คงที่
19	สิรินธร (2)	1,966	831	1,135	1,141	58%	1,119	57%	288	25%	1,127	57%	296	26%	-8.00	ลดลง
	<b>รวมภาคตะวันออกเฉียงเหนือ</b>	<b>8,369</b>	<b>1,649</b>	<b>6,720</b>	<b>3,591</b>	<b>43%</b>	<b>3,895</b>	<b>47%</b>	<b>2,246</b>	<b>33%</b>	<b>3,930</b>	<b>47%</b>	<b>2,282</b>	<b>34%</b>	<b>-36.00</b>	<b>ลดลง</b>
<b>ภาคกลาง (3)</b>																
20	ป่าสักชลสิทธิ์	960	3	957	238	25%	290	30%	287	30%	314	33%	311	32%	-24.00	ลดลง
21	ห้วยเสลา	160	17	143	56	35%	76	48%	59	41%	76	48%	59	41%	-	คงที่
22	กระเสียว	299	99	200	125	42%	190	64%	91	46%	187	63%	88	44%	3.00	เพิ่มขึ้น
	<b>รวมภาคกลาง</b>	<b>1,419</b>	<b>119</b>	<b>1,300</b>	<b>420</b>	<b>30%</b>	<b>556</b>	<b>39%</b>	<b>437</b>	<b>31%</b>	<b>577</b>	<b>41%</b>	<b>458</b>	<b>35%</b>	<b>-21.00</b>	<b>ลดลง</b>
<b>ภาคตะวันออก (2)</b>																
23	ศรีนครินทร์ (2)	17,745	10,265	7,480	11,637	66%	14,641	83%	4,376	59%	14,753	83%	4,488	60%	-112.00	ลดลง
24	วชิราลงกรณ (2)	8,860	3,012	5,848	3,709	42%	5,019	57%	2,007	34%	5,181	58%	2,169	37%	-162.00	ลดลง
	<b>รวมภาคตะวันออก</b>	<b>26,605</b>	<b>13,277</b>	<b>13,328</b>	<b>15,345</b>	<b>58%</b>	<b>19,660</b>	<b>74%</b>	<b>6,383</b>	<b>48%</b>	<b>19,933</b>	<b>75%</b>	<b>6,657</b>	<b>50%</b>	<b>-274.00</b>	<b>ลดลง</b>
<b>ภาคใต้ (6+4)</b>																
25	เขื่อนลำนางรอง	224	5.00	219	39	17%	48	21%	43	20%	52	23%	47	21%	-4.00	ลดลง
26	คลองลัด	420	30.00	390	55	13%	70	17%	40	10%	66	16%	36	9%	4.00	เพิ่มขึ้น
27	บางพระ (3)	117	12.00	105	48	41%	90	77%	78	74%	90	77%	78	74%	-	คงที่
28	หนองปลาไหล(3)	164	13.75	150	135	82%	119	73%	105	70%	119	73%	105	70%	-	คงที่
29	ประแสร์ (3)	295	20.00	275	182	62%	199	67%	179	65%	199	67%	179	65%	-	คงที่
30	บางพระชั้น (3)	17	0.72	16	8	46%	12	72%	11	70%	12	74%	11.62	73%	-0.47	ลดลง
31	หนองคล้า (3)	21	1.00	20	13	59%	18	85%	17	84%	18	86%	17.30	85%	-0.16	ลดลง
32	คลองกรับ (3)	79	3.00	76	45	57%	70	88%	67	88%	70	88%	67.09	88%	-0.11	ลดลง
33	คลองใหญ่ (3)	45	3.00	42	15	33%	25	55%	22	52%	26	57%	22.75	54%	-0.60	ลดลง
34	หนองหินหรือจันทรา ปราชญ์	295	19.00	276	546	185%	66	22%	47	17%	66	22%	47.00	17%	-	คงที่
	<b>รวมภาคใต้</b>	<b>1,678</b>	<b>107</b>	<b>1,570</b>	<b>1,086</b>	<b>65%</b>	<b>717</b>	<b>43%</b>	<b>610</b>	<b>39%</b>	<b>718</b>	<b>43%</b>	<b>611</b>	<b>39%</b>	<b>-1.34</b>	<b>ลดลง</b>
<b>ภาคใต้ (4)</b>																
35	แก่งกระจาน	710	65	645	287	40%	361	51%	296	46%	373	53%	308	48%	-12.00	ลดลง
36	ปราณบุรี	391	18	373	221	57%	221	57%	203	54%	226	58%	208	56%	-5.00	ลดลง
37	รัชชประภา (2)	5,639	1,352	4,287	3,292	58%	3,315	59%	1,963	46%	3,359	60%	2,047	47%	-44.00	ลดลง
38	บางตาบล (2)	1,454	276	1,178	1,070	74%	1,092	75%	816	69%	1,108	76%	832	71%	-16.00	ลดลง
	<b>รวมภาคใต้</b>	<b>8,194</b>	<b>1,711</b>	<b>6,483</b>	<b>4,869</b>	<b>59%</b>	<b>4,989</b>	<b>61%</b>	<b>3,278</b>	<b>51%</b>	<b>5,066</b>	<b>62%</b>	<b>3,355</b>	<b>52%</b>	<b>-77.00</b>	<b>ลดลง</b>
	<b>รวมทั้งประเทศ 100%(38)</b>	<b>71,090</b>	<b>23,607</b>	<b>47,482</b>	<b>34,257</b>	<b>48%</b>	<b>39,826</b>	<b>56%</b>	<b>16,218</b>	<b>34%</b>	<b>30,132</b>	<b>42%</b>	<b>16,759</b>	<b>35%</b>	<b>-541.34</b>	<b>ลดลง</b>

ที่มาข้อมูล : ตารางสรุปสภาพน้ำในอ่างเก็บน้ำขนาดใหญ่ทั่วประเทศ และตารางสรุปสภาพน้ำในอ่างเก็บน้ำขนาดรอง กรมชลประทาน

หมายเหตุ :

- อ่างเก็บน้ำขนาดใหญ่ หมายถึง อ่างเก็บน้ำที่มีความจุตั้งแต่ 100 ล้าน ลบ.ม. ขึ้นไป
- เป็นอ่างเก็บน้ำอยู่ในความรับผิดชอบของกรมไฟฟ้าฝ่ายผลิตแห่งประเทศไทย(10) นอกนั้นก็อยู่ในความรับผิดชอบของกรมชลประทาน(28)
- เป็นอ่างเก็บน้ำขนาดกลางที่มีความสำคัญต่อการผลิตอาหารและพลังงานของลุ่มน้ำชายฝั่งทะเลตะวันออก
- ที่มา : กรมชลประทาน และกรมไฟฟ้าฝ่ายผลิตแห่งประเทศไทย
- จังหวัดที่มีอ่างเก็บน้ำขนาดใหญ่มีจำนวน 26 จังหวัด ในปี 50 จังหวัด

รท. นายสังข์ สดือนแก้ว กักน้ำอ่างอ่าง



ศูนย์เมล็ดพันธุ์ข้าว



ศูนย์วิจัยข้าว

กรมการข้าว

ลำดับของเขื่อนตามความจุ

1.ศรีนครินทร์ 2.ภูมิพล 3.สิริกิติ์ 4.วชิราลงกรณ 5.รัชชประภา

6.อุบลรัตน์ 7.สิรินธร 8.บางาง 9.ลำปาว 10.ป่าสัก

ลำดับของเขื่อนตามปริมาณน้ำใช้การได้

1.ภูมิพล 2.ศรีนครินทร์ 3.สิริกิติ์ 4.วชิราลงกรณ 5.รัชชประภา

6.ลำปาว 7.อุบลรัตน์ 8.บางาง 9.สิรินธร 10.ป่าสัก